

LESY ČESKÉ REPUBLIKY, s.p.
Správa toků – oblast povodí Moravy
Zadávací list projekčních prací – projektové dokumentace

Název akce: Rejchartický potok v Rapotíně (rekonstrukce opevnění)

Stupeň projektové dokumentace:

Dokumentace pro povolení stavby (dle přílohy č. 2 vyhlášky č. 131/2024 Sb. ve znění pozdějších předpisů)

Místo: Rapotín

Obec s rozšířenou působností: Šumperk

Kraj: Olomoucký

Katastrální území: Rapotín

Název toku: Rejchartický potok

ČHP.: 4-10-01-082

IDVT: 10200308

Druh prací: *rekonstrukce opevnění upraveného vodního toku*

Charakter akce: investiční/neinvestiční

Vymezení úseku, v němž budou prováděny práce, jež jsou předmětem PD, a jeho délka:

od ř. km 0,000 do ř. km 0,900, tj. 900 m

Popis stávajícího stavu:

Koryto vodního toku Rejchartický potok je převážně neupravené a protéká obcí Rapotín a Rejchartice, extravilány jsou tvořeny především TTP a lesy. Celková délka VT je 8,166 km, v Rapotíně se vlévá v ř. km 5,585 do řeky Desné. Koryto Rejchartického potoka je v ř. km 0,007 – 0,893 upravené – název stavby „HB Rejchartický potok v Rapotíně“, inventurní číslo 716071. Celková délka úpravy je 886 m. Je zde provedeno opevnění svahů dlažbou z lomového kamene uloženou do cementové malty. Za mostem, v ř. km 0,209 je opevnění na pravém břehu tvořeno zdí z betonových prefabrikátů. Stavba byla zkolaudovaná v roce 1980.

Popis návrhu a požadavků investora:

Předmětná dokumentace by měla řešit opravy na opevnění vodního toku. V rámci opevnění břehů dlažbou z LK (délka 1100 m – levý břeh a část pravého břehu) se předpokládá doplnění lokálně vypadaných kamenů a oprava spárování (cca 70 % plochy), popř. zajištění patky, u opěrné zdi na pravém břehu (délka 700 m) se předpokládá stabilizace betonových prefabrikátů a oprava římsy, případně lokální nahrazení novou konstrukcí. Stavba bude prováděna podle PD zpracované projektantem, která bude projednána v rozsahu platné legislativy pro tento druh činnosti, se všemi dotčenými subjekty.

Podklady poskytnuté objednatelem:

viz. příloha zadávacího listu projekčních prací.

Předpokládaný náklad na realizaci stavebních prací: 5 000 tis. Kč bez DPH

Postup (fáze) zpracování PD:

- zajištění podkladů pro návrh technického řešení (*zaměření, IGP, data ČHMÚ, hydrotechnické výpočty, biologický průzkum, apod*), návrh technického řešení (včetně přesného – maximálního rozsahu záborů pozemků), předběžná konzultace s orgánem JES – zajištění písemného sdělení,

projednání návrhu s vlastníky dotčených pozemků a staveb – uzavření smluv o smlouvách budoucích kupních a zajištění vyjádření vlastníků.

V případě neuzavření všech potřebných smluv – zajištění pouze nesouhlasných vyjádření a sdělení rozhodne objednatel o dalším postupu – např. ukončení provádění díla po předání podkladů, vyjádření a sdělení/ dokumentace pro povolení stavby.

Koncept projektu bude projednán na výrobním výboru svolaném projektantem do 14 dnů od podpisu SoD.

V rámci projektu bude provedeno dílčí plnění v roce 2025 (geodetické práce, údaje ČHMÚ, IGP, laboratorní rozbor). Odevzdání dokončené PD se předpokládá v červnu 2026.

Případné návrhy změn (vyplývající z výsledků projednávání návrhu technického řešení) objednatel schváleného konceptu budou zhotovitelem znovu předloženy k projednání do DK objednatel. Zhotovitel se zavazuje provést změny v dokumentaci vyplývající z požadavků stanovených při povolování záměru.

Projektová dokumentace bude vyhotovena ve 3 samostatných paré a v jednom vyhotovení v elektronické (digitální) podobě (needitovatelná verze – ve formátu pdf bude opatřena elektronickým autorizačním razítkem dle § 13 odst. 3 písm. b) zákona č. 360/1992 Sb., editovatelná verze bude ve formátech doc, xls, dwg a dgn).

PD bude rozšířena o požadavky investora

Požadované podklady:

- geodetické práce (*balť po vyrovnání*) a *polohopis (v souřadnicovém systému S-JTSK)*, vyhotovené geodetické podklady pro projektovou činnost budou předány objednateli v elektronické podobě (formáty dxf, dgn), včetně zřízení a zaměření všech bodů, které byly použity pro účely projektování a mohou být využity při vytyčovacích, kontrolních a dokumentačních činnostech.
- aktuální údaje ČHMÚ
- inženýrskogeologický průzkum, včetně potřebných zkoušek - 10 vrtaných sond do hloubky 4 m
- přírodovědný průzkum dotčených pozemků a písemné hodnocení vlivu zamýšleného zásahu na rostliny a živočichy (biologické hodnocení dle vyhlášky č. 395/1992 Sb.)
- základní rozbor sedimentů/zemin – výkopků. Zajištění odběru a rozboru dle příslušných norem a platné legislativy. Součástí bude rovněž komentář k vyhodnocení testovaného vzorku a možnostech nakládání vyplývajících z výsledků rozborů, dále posouzení, zda se jedná o odpad či nikoli, případné zařazení odpadu dle katalogu odpadů a zajištění (vyhotovení) základního popisu odpadu v souladu se zákonem č. 541/2020 Sb. o odpadech. V případě, že budou překročeny limitní hodnoty testovaných vzorků v základním rozboru, bude dohodnut další postup s možností zadání dodatečných rozborů na náklady objednatel (množství odebraného vzorku musí umožnit případný dodatečný rozbor, včetně nezbytně nutné doby pro archivaci).

Pro sedimenty - rozbor zemin dle vyhlášky č. 273/2021 Sb. – příloha 5.4 a příloha 5.3 – sloupec II.

Pro zemin (výkopky) - rozbor zemin dle vyhlášky č. 273/2021 Sb. - příloha 5.1 – sloupec II, příloha 5.3 – sloupec II.

Části PD – upřesnění požadavků (PD bude obsahově členěna dle příslušné vyhlášky):

- technická zpráva, doplněná o technické specifikace,

- průvodní zpráva, včetně uvedení seznamu dotčených vlastníků pozemků a staveb, seznam stavbou dotčených pozemků s uvedením jejich záborů a formy dotčení (trvalých i dočasných),
- fotodokumentace,
- přehledná mapa povodí 1 : 50 000 s vyznačením povodí,
- přehledná mapa 1 : 10 000 s vyznačením úseků – objektů
- hydrotechnické výpočty – vždy bude uveden postup jednotlivých výpočtů se všemi vstupními parametry, nelze akceptovat zjednodušené výpočty, nepřehledné výstupy či pouhé konzumpční křivky. *Kapacita koryta před a po úpravě tak, aby byl patrný efekt navrhované úpravy,*
- výpočty stability navrhovaného opatření vzhledem k požadovaným či navrhovaným parametrům - *požadavky IGP průzkumu*
- statické výpočty – vypracované tak, aby byly vždy kontrolovatelné, vždy bude uveden postup výpočtu
- situace
- podélný profil
- příčné profily – každý profil bude obsahovat tabulku, ve které budou uvedeny údaje vztahující se k navrhovaným opatřením např. plochy výkopů, plochy násypů, délky svahování, označení břehů atd.
- vzorové příčné profily – pro každý konkrétní druh navrhovaného opatření či konstrukce. Vzorový příčný profil bude vždy obsahovat podrobné popisy, kóty a detaily, které z důvodu přehlednosti nebudou obsaženy v příčných profilech
- výkresy objektů,
- prováděcí výkresy podrobností – detailů konstrukcí – *podrobné výkresy výztuže, kladečská schémata uložení kamene např. koruny, průtočné otvory; ukotvení kamenných obkladů, spoje dřevěných prvků, spoje drátokamenných konstrukcí, odvodnění, dilatace, pracovní spáry, osazení zábradlí, řešení přechodů konstrukcí, římsy, lávky, mosty, svodidla, spárování apod.*
- prováděcí výkresy pomocných a dočasných konstrukcí – *zejména u atypických forem návrhu provádění či s ohledem na BOZP např. bednění, pažení, převádění vody, lešení, přístupy, ochrana dřevin apod.),*
- podklady pro vytýčení stavby – vytyčovací schéma
- zajištění pevných výškových bodů, včetně jejich fotodokumentace a podrobného popisu,
- situace s vlastnickými vztahy – situace (návrh) vložená do aktuálních podkladů vyžádaných u příslušného KÚ (podklady KÚ budou platné ke dni odevzdání PD), podklady musí být v maximální dostupné kvalitě. V případě, že dojde v průběhu zpracování PD ke změnám v podkladech poskytovaných KÚ, musí být na tuto skutečnost objednatel upozorněn a dále bude dohodnut další postup,
- situace pro kácení/výsadbu dřevin, včetně uvedení specifikace a tabulkového výčtu,
- zásady organizace výstavby, včetně situace se zákresem staveniště, zařízení staveniště přístupů, skládek, mezideponií, odvodnění, převádění vody apod.,
- technické charakteristiky, popisy a podmínky provádění stavebních prací, technologické postupy s odkazy na příslušné předpisy a normy,
- podrobná specifikace navrhovaných materiálů a konstrukcí včetně stanovení minimálních kvalitativních požadavků,
- zapracování specifických požadavků vyplývajících z dotačních titulů,

- seznam pobřežníků, výpisy dotčených parcel a jejich vlastníků (případně i jejich uživatelů) s uvedením záborů pozemků a způsobu dotčení (využití) – dočasný i trvalý zábor,
- výkaz výměr (u jednotlivých položek bude vždy uveden způsob a postup výpočtu a jejich popis) s odkazujícím popisem na příslušnou grafickou nebo textovou část projektové dokumentace, ve které bude možné daný výpočet jednoznačně ověřit,
- soupis stavebních prací, dodávek a služeb s výkazem výměr (slepý rozpočet), včetně položek vedlejších a ostatních nákladů investora vyplývajících ze zpracování projektové dokumentace a požadavků objednatele, soupis prací bude vypracován v cenové soustavě ÚRS (cenová úroveň platná ke dni řádně dokončeného díla objednateli), elektronická podoba soupisu prací bude splňovat požadavky pro zadávání veřejné zakázky, elektronická podoba soupisu bude zpracována v otevřeném formátu XLSX,
- v případě potřeby použití položek neobsažených v cenové soustavě ÚRS (tzv. „R“ položek) bude předložena a objednatelem odsouhlasena individuální kalkulace a rozbor takovýchto položek,
- posouzení nutnosti vypracování plánu BOZP (komentář, zda plán BOZP vypracovávat či nevypracovávat a uvedení důvodů)
- návrh harmonogramu prací,
- návrh povodňového plánu
- zpracování havarijního plánu stavby,

Požadovaný obsah dokladové části:

- aktuální údaje ČHMÚ,
- vyjádření správců a vlastníků inženýrských sítí,
- předběžnou informaci o podmínkách využívání území a změn jeho využití, zejména na základě územně plánovacích podkladů a územně plánovací dokumentace dle § 174 zákona č. 283/2021 Sb., ve znění pozdějších předpisů),
- sdělení – písemná informace orgánu JES k uvažovanému záměru (výsledek předběžné konzultace),
- vyjádření a souhlasy orgánů a organizací a dotčených fyzických a právnických osob (souhlasy vlastníků budou vyznačeny na samostatném situačním výkresu – dle § 187 zákona č. 283/2021 Sb., ve znění pozdějších předpisů);

Řešení MPV – Zhotovitel projedná s vlastníky pozemků (staveb), jež mají být stavbou dle PD dotčeny, podmínky udělení souhlasu s realizací stavby a zajistí jejich vyjádření v uvedeném směru. Výsledky tohoto projednání sdělí objednateli a zároveň mu předá vyjádření dle věty první.

- stanovisko správce povodí,
- stanovisko obce (zastupitelstva obce),
- jednotné enviromentální stanovisko (dále jen JES) podle zákona č. 148/2023 Sb. a § 83 odst. 8 zákona č. 114/1992 Sb., ve znění pozdějších předpisů nebo koordinované závazné stanovisko zahrnující JES (dle § 176 zákona č. 283/2021 Sb., ve znění pozdějších předpisů), společné rozhodnutí (podle § 83 odst. 4 a 9 zákona č. 114/1992 Sb., ve znění pozdějších předpisů) pro záměry vyžadující JES ve zvláště chráněných územích, v evropsky významných lokalitách a v ptačích oblastech),
- vyjádření vlastníků veřejné dopravní nebo technické infrastruktury uvedených v digitální technické mapě (dle § 180 zákona č. 283/2021 Sb. a vyhlášky č. 149/2024 Sb., ve znění pozdějších předpisů),
- stanovisko příslušného krajského úřadu k problematice nakládání a využívání odpadů,

- povolení ke kácení dřevin rostoucích mimo les (včetně zajištění podkladů), dřeviny určené ke kácení budou v terénu vyznačeny a zakresleny do samostatné situace s uvedením jejich tabulkového výčtu dle náležitosti žádosti o povolení ke kácení (dle vyhlášky č. 189/2013 Sb., ve znění pozdějších předpisů), poznámka: u dřevin v cizím vlastnictví musí být k žádosti o povolení zajištěn souhlas vlastníka (užívání pozemků správcem = uživatelský vztah) (může být součástí JES),
- vyjádření Českého/Moravského rybářského svazu,
- vyjádření uživatele rybářského revíru,
- stanovisko orgánu dopravy na pozemních komunikacích (může být součástí koordinovaného závazného stanoviska), včetně podkladů pro povolení zvláštního užívání komunikací (souhlas vlastníka komunikace, orgánu policie ČR, návrh dopravního značení apod.),
- stanovisko orgánu památkové péče (může být součástí koordinovaného závazného stanoviska),
- doklad o prokazatelném oznámení Archeologickému ústavu Akademie věd ČR
- závazné stanovisko orgánu ochrany přírody k zásahu do VKP podle ustanovení § 4 odst. 2. zákona č. 114/1992 Sb., ve znění pozdějších předpisů (může být součástí JES),
- souhlas k některým činnostem ve zvláště chráněných územích podle ustanovení § 44 zákona č. 114/1992 Sb., ve znění pozdějších předpisů (může být součástí společného rozhodnutí),
- výjimka ze zákazů zvláště chráněných druhů rostlin a živočichů podle ustanovení § 56 zákona č. 114/1992 Sb., ve znění pozdějších předpisů (může být součástí JES) - *v případě potřeby takovéto výjimky – nepředpokládá se.*
- závazné stanovisko vodoprávního úřadu podle ustanovení § 104 odst. 3 zákona č. 254/2001 Sb., ve znění pozdějších předpisů (může být součástí JES),
- souhlas vodoprávního úřadu podle ustanovení § 17 odst. 1 zákona č. 254/2001 Sb., ve znění pozdějších předpisů (může být součástí JES),
- závazné stanovisko ORP podle ustanovení § 146 zákona č. 541/2020 Sb., ve znění pozdějších předpisů (může být součástí JES),
- další doklady z hlediska zájmů ochrany přírody (může být součástí JES)
- vypracování souhrnu podmínek stanovených pro, povolení a provádění stavby, včetně uvedení způsobu jejich vypořádání,

Ostatní požadavky:

- štítek na deskách projektu bude kromě ostatních údajů obsahovat ČHP dotčeného toku, IDVT a ř. km stavby (dle CEVL),
- součástí PD (v části Zásady organizace výstavby) bude posouzení plnění povinností zadavatele stavby podle zákona č. 309/2006 Sb., o zajištění dalších podmínek bezpečnosti a ochrany zdraví při práci, ve znění pozdějších předpisů, zda je stavbu možné realizovat 1 zhotovitelem (např. jedná se o jednoduchou stavbu s nízkou náročností na koordinaci, neobsahující žádná technologická zařízení apod.) a zda bude stavba svým rozsahem podléhat povinnosti doručení oznámení o zahájení prací oblastnímu inspektorátu práce (celkový plánovaný objem prací a činností během realizace díla přesáhne 500 pracovních dnů v přepočtu na jednu fyzickou osobu) – tedy zda je nutné určit koordinátora bezpečnosti a ochrany zdraví při práci ve fázi přípravy díla,
- způsob použití, využití a odstranění sedimentů a výkopků v souladu se zákonem č. 541/2020 Sb. o odpadech (dále jen "zákon o odpadech"), případně způsob nakládání s odpady (vybouraný materiál, sediment, pařezy, přebytečná a jinak nevyužitelná zemina

apod.) - bude vyřešeno v rámci PD, a to včetně zajištění splnění všech legislativních podmínek s tím spjatých (zákon o odpadech, včetně prováděcích vyhlášek – zejména vyhláška č. 273/2001 Sb. o podrobnostech nakládání s odpady, zákon č. 156/1998 Sb., o hnojivech, ve znění pozdějších předpisů, zákon č. 334/1992 Sb., o ochraně zemědělského půdního fondu, ve znění pozdějších předpisů, vyhláška č. 257/2009 Sb., o používání sedimentů na zemědělské půdě a další obecně závazné právní předpisy, ve znění pozdějších předpisů) a další obecně závazné právní předpisy, v účinných zněních) – ve spolupráci (součinnosti) s investorem bude preferováno - vybráno ekonomicky a ekologicky nejvhodnější řešení. Návrh využití či uložení odpadu zhotovitel projedná s vlastníky a nájemci dotčených pozemků (včetně přístupů apod.), zajistí jejich vyjádření (souhlasy) včetně podmínek uzavření smlouvy pro takové využití (uložení); výsledky tohoto projednání sdělí objednateli a zároveň mu předá vyjádření s návrhem smlouvy, předem objednatelům odsouhlaseným, podepsaným vlastníkem (případně i nájemcem),

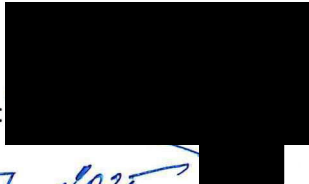
- zhotovitel projedná s uživatelem rybářského revíru podmínky, za nichž uživatel rybářského revíru provede slovení rybí obsádky v místě stavby, realizované na základě projektové dokumentace pořízené dle této smlouvy, včetně pořízení protokolů výsledku slovení (minimálně přehled odchycených druhů s počtem odlovených jedinců a určení místa, kam budou přemístěni; pokud bude toto místo dodatečně změněno, protokol bude odpovídajícím způsobem doplněn) a zajistí jeho vyjádření v uvedeném směru, výsledky tohoto projednání sdělí objednateli a zároveň mu předá vyjádření podepsané uživatelem dle věty první),
- součástí PD bude návrh plánu kontrolních prohlídek stavby ve vazbě na podstatné fáze provádění stavby – plán kontrolních prohlídek stavby,
- projekt bude členěn na stavební objekty dle požadavku investora a podle charakteru finančních prostředků (provozní/investiční), všechny stavební objekty budou zaříděny do druhu a oboru stavebnictví dle klasifikace stavebních objektů,
- zhotovitel projedná návrh technického řešení stavby na výrobních výborech, které svolá v průběhu zpracování projektové dokumentace za účasti objednatelů a dalších zúčastněných stran dotčených stavbou, zhotovitelem vypracované zápisy z výrobních výborů (odsouhlasené objednatelům) budou součástí dokladové části projektové dokumentace (paré č. 1), návrh technického řešení předkládaný dotčeným osobám, orgánům státní správy a samosprávy, bude předem projednán a odsouhlasen objednatelům,
- pro účely konání výrobních výborů předloží zhotovitel objednateli potřebné podklady v elektronické podobě minimálně 4 dny před konáním výrobního výboru,
- projektant provede odborný výklad v DK objednatelů a poskytne DK potřebné podklady (např. fotodokumentace, textová část, výkresy v elektronické podobě – formát pdf a soupisy prací) v termínu minimálně 14 dní předem (před konáním DK), zhotovitel předloží objednateli pro účely závěrečného odsouhlasení a posouzení shody s požadavky objednatelů (odevzdání prací) 1 kompletní paré PD v tištěné podobě a její elektronickou podobu, a to nejpozději 14 dní před termínem odevzdání díla,
- originály všech dokladů budou součástí paré č. 1 PD,
- zhotovitel souhlasí s rozmnožováním díla pro potřeby zajištění přípravy stavby a pro zadání a realizaci stavby, zhotoviteli bude zapůjčena stávající dokumentace stavby a doklady související se stavbou,
- součástí inženýrské činnosti zajištěné v rámci zakázky bude zajištění stavebního povolení dle vyhlášky 131/2024 Sb., o dokumentaci staveb,
- součástí zadání je i provádění autorského dozoru, který bude prováděn formou kontrolní činnosti projektanta na stavbě – účasti autorizované osoby na stavbě dle potřeb objednatelů (zpravidla při kontrolních dnech, kontrolních prohlídkách stavby, při předání a převzetí zhotovené stavby apod.), v rámci výkonu autorského dozoru bude zhotovitel

kontrolovat soulad prováděné stavby s jím zhotovenou ověřenou (schválenou) PD, se stavebním povolením (územním rozhodnutím), jakož i s dalšími právními akty a vyjádřeními, které jsou pro realizaci stavby závazné, předpokládaný rozsah autorského dozoru na stavbě ve dnech (dle zadávací dokumentace) zadavatel stanovil pouze pro účely hodnocení nabídkové ceny, přičemž skutečný rozsah prací bude závislý na jeho konkrétních potřebách.

Přílohy:

- 1) Nabídkový rozpočet
- 2) Přehledná mapa povodí s vyznačením zájmové oblasti
- 3) Podrobná situace s vyznačením řešeného úseku
- 4) Fotodokumentace
- 5) Vyjádření ŽP, ORP Šumperk

Objednatel:



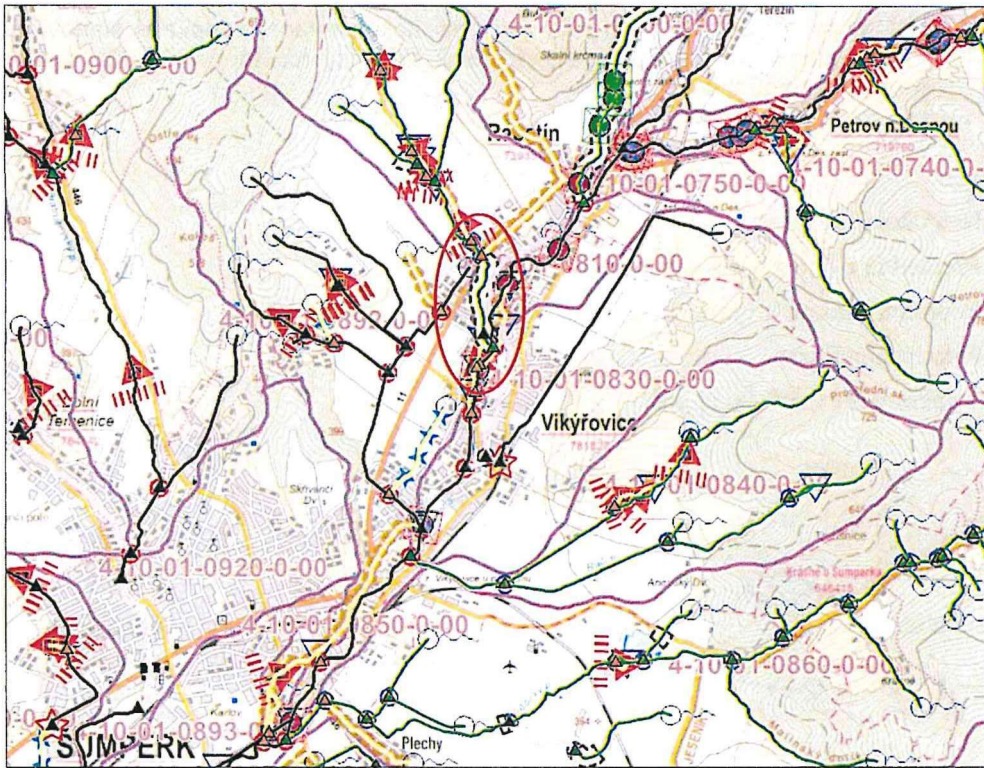
Dne:

8.7.2025

Zhotovitel:

Dne:

ZLIF PD "Rejzantický potok v Rapotíně (rekonstrukce opavění)"
Příloha č. 1: Přehledná mapa potoků a vyznačením řešeního úseku VT

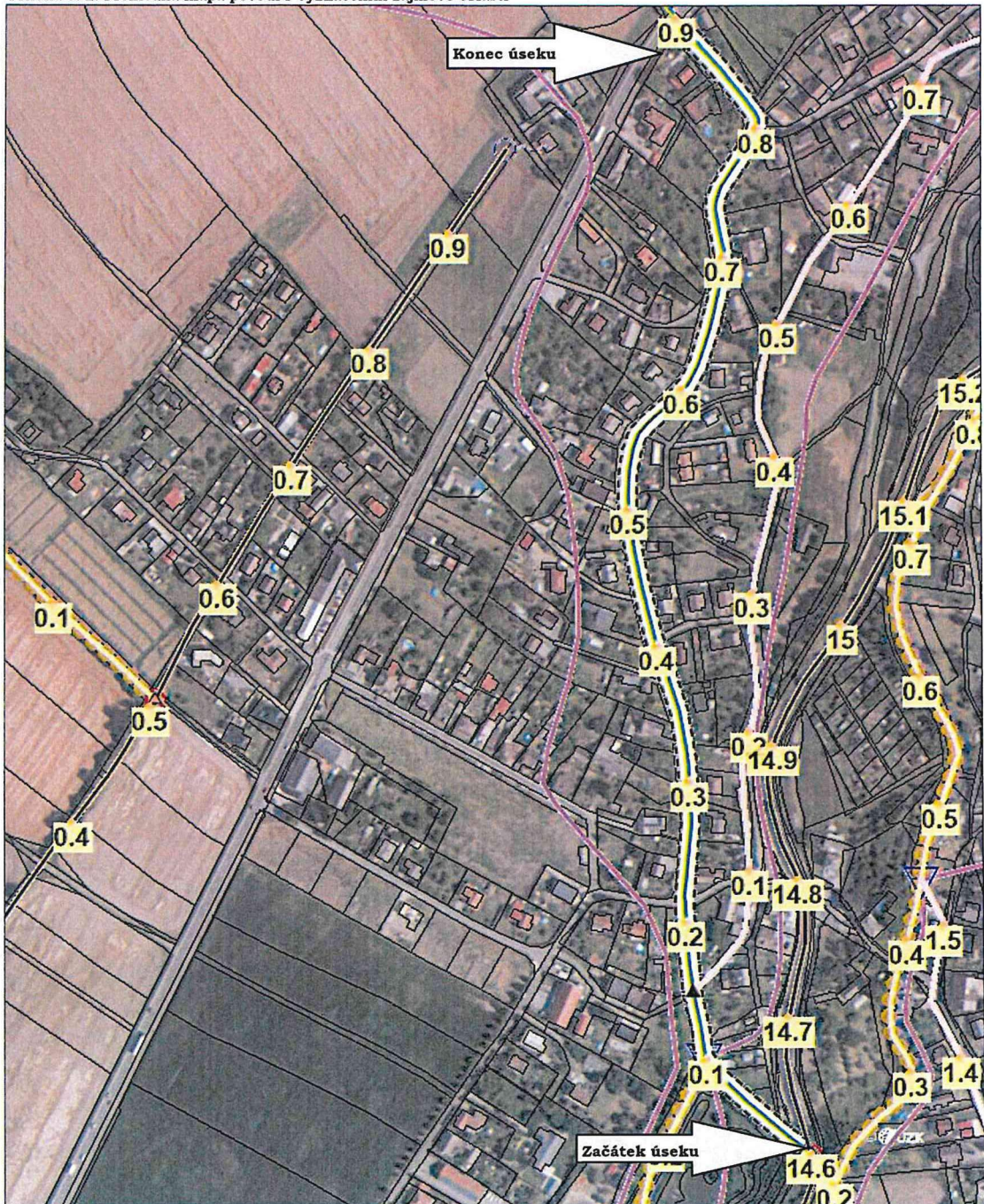


1 : 40 000

Odbor HÚL, oddělení GIS, GrDS

ZLLP PD "Rejchartický potok v Rapotíně (rekonstrukce opevnění)

Příloha č. 2: Přehledná mapa povodí s vyznačením zájmové oblasti



0 20 40 60 80 100m

1 : 3 500

Odbor HÚL, oddělení GIS, GrDS

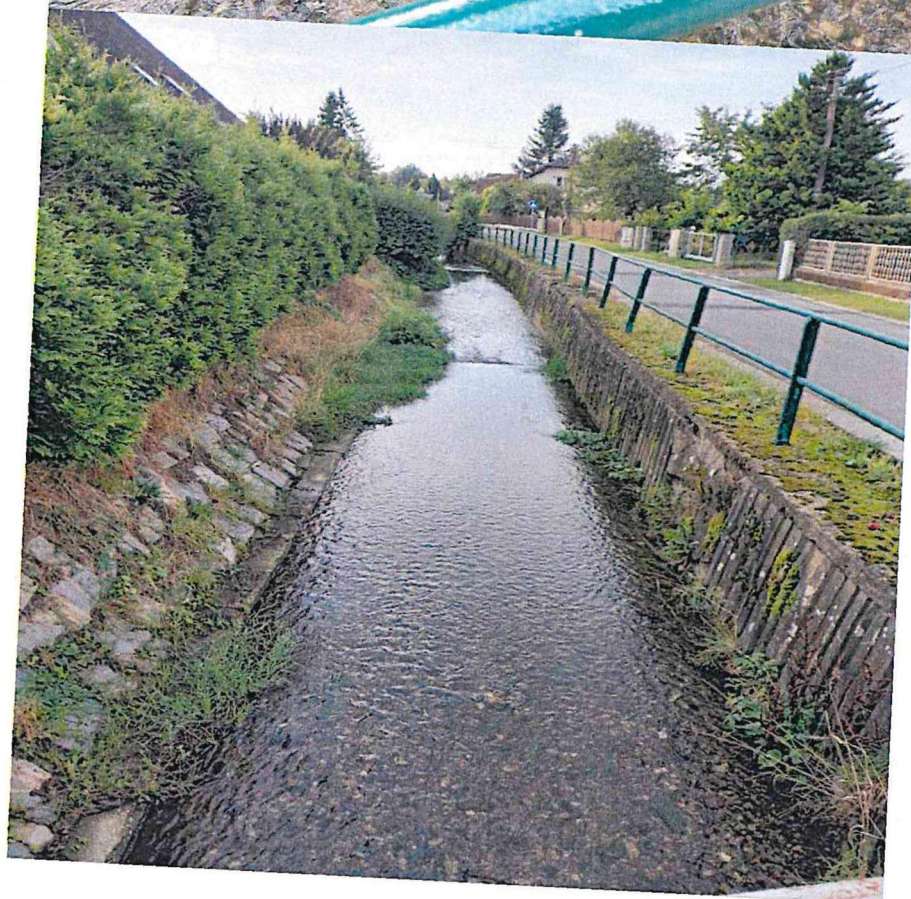
Rejchartický potok v Rapotíně (rekonstrukce opevnění) -
FOTOGALERIE



Vzor ostatní č. 88











Vyjádření Měú Šumperk

Dobrý den.

Pane Hapal,

pokud dojde pouze k opravě opevnění břehů, římsy patek a nebudete nic nového budovat a nevzniknou nové stavby, pak se jedná o udržovací práce v režimu drobných staveb, kterým nevyžadují stavební povolení. Tudíž je na vás jakou PD si u projektanta objednáte. Nicméně si musíte vyřídit vyjádření orgánu ochrany přírody a vodoprávního úřadu. Pokud by došlo k výstavbě nových objektů, je třeba se řídit platnou legislativou a stavba se bude povolovat. PD k povolení stavby je nutné zpracovat dle vyhlášky č. 131/2024 Sb., o dokumentaci staveb. Co se týče vyjadřovaček, oslovte prosím odbor životního prostředí. Nejsem schopna posoudit zda je nutné rozhodnutí podle zákona č. 114/1992 Sb. a JES nebo koordinované závazné stanovisko.

S pozdravem


Městský úřad Šumperk
Jesenická 31, 787 01 Šumperk
tel.: 
e-mail: 
web: www.sumperk.cz
ID datové schránky: 8bqb4gk