




SMLOUVA o dodávce vody a odvádění odpadních vod



I. Smluvní strany

DODAVATEL

(vlastník vodovodu a kanalizace)

Obchodní společnost: **Vodohospodářská a obchodní společnost, a.s.**
se sídlem: Na Tobolce 428, 506 01 Jičín
IČ, DIČ: 60109149, CZ60109149
společnost je zapsána v obchodním rejstříku vedeném Krajským soudem v Hradci Králové oddíl B, vložka 1045
číslo účtu / kód banky: 
zástupce: Ing. Richard Smutný, ředitel společnosti
ve věci této smlouvy je oprávněn(a) jednat a podepisovat: Marta Kubinová, obchodní referent

(dále jen dodavatel)

a

ODBĚRATEL

(vlastník vodovodní a kanalizační přípojky a připojené stavby nebo pozemku)

Název: **Česká republika - Hasičský záchranný sbor Královéhradeckého kraje**
Sídlo: nábreží U Přívozu 122/4, 500 03 Hradec Králové
doručovací adresa: ČR - Hasičský záchranný sbor Královéhradeckého kraje úz.odbor Jičín, Dělnická 162, 506 01 Jičín 1
IČ: 70882525

(dále jen odběratel)

II. Předmět smlouvy

Provozovatel se zavazuje dodávat z vodovodu odběrateli ve sjednaném odběrném místě pitnou vodu ve stanovené jakosti a odvádět odpadní vody kanalizací, a to za podmínek stanovených obecně závaznými právními předpisy a v souladu s touto smlouvou. Odběratel se za to zavazuje platit provozovateli vodné a stočné v souladu a za podmínek stanovených touto smlouvou včetně daně z přidané hodnoty v souladu s platnými právními předpisy.

Nedílnou součástí smlouvy jsou přílohy:

Podmínky dodávky vody z veřejného vodovodu a odvádění odpadních vod veřejnou kanalizací

Seznam odběrných míst

Výpočet množství srážkových vod odváděných do kanalizace

Podklad pro fakturaci stočného

III. Odběrné místo

viz Seznam odběrných míst

IV. Počet trvale připojených osob:

Ke dni podpisu této smlouvy je trvale připojeno 1 osob.

V. Podmínky dodávky pitné vody, odvádění odpadních vod, srážkových vod

Limit množství dodávané vody - max.kapacita vodoměru: 3,50 m³/hod

Způsob zjišťování množství dodávané vody: vodoměrem

Tlakové poměry v místě vodovodní přípojky: minimální: 0,15 MPa maximální: 0,6 MPa

Ukazatele jakosti dodávané pitné vody:	maximální hodnota vápníku:	300 mg/l
	maximální hodnota hořčíku:	50 mg/l
	maximální hodnota dusičnanů:	50 mg/l

Limit množství odvádění odpadních vod: 2,50 m³/hod
Množství odváděné odpadní vody bude stanoveno: ve výši vody dodané (odebrané) z vodovodu

Limity znečištění odpadních vod jsou stanoveny v souladu s Kanalizačním řádem, který stanovuje nejvyšší přípustnou míru znečištění odpadních vod.

Smluvní strany se dohodly, že roční množství srážkových vod odváděných do kanalizace bude uvedeno v příloze k této smlouvě. Dále se smluvní strany dohodly, že dodavatel je oprávněn údaj o hodnotě dlouhodobého srážkového normálu, použitý pro výpočet množství srážkových vod odváděných do kanalizace, pravidelně aktualizovat na základě statistických údajů poskytnutých Českým hydrometeorologickým ústavem nebo jakoukoliv jinou organizací jej nahrazující. Změna údaje o hodnotě dlouhodobého srážkového normálu není považována za změnu této smlouvy. Platné hodnoty dlouhodobých srážkových normalů budou uveřejněny prostřednictvím vlastních internetových stránek dodavatele, nebo jiným v místě obvyklým způsobem, a budou k dispozici na pracovištích dodavatele.

VI. Jakost dodávané vody a limity znečištění odpadních vod


Jakost dodávané vody odpovídá obecně závazným právním předpisům. Aktuální hodnoty ukazatelů jakosti dodávané pitné vody jsou k dispozici na webových stránkách dodavatele.

Jakost odpadních vod musí odpovídat obecně závazným právním předpisům a schválenému kanalizačnímu řádu platnému v místě odvádění, případně zvláštním ujednáním uvedeným v dodatku této smlouvy. Kanalizační řády jsou k nahlédnutí na webových stránkách dodavatele, případně na místně příslušném obecním resp. městském úřadě.

VII. Způsob fakturace a plateb

Perioda fakturace: **čtvrtletí** Forma úhrady: **převodním příkazem**

Výše zálohových plateb: **neplatí se**

Přeplatek konečného vyúčtování vodného a stočného bude vrácen **na účet odběratele č.** 

Přeplatek konečného vyúčtování vodného a stočného za předcházející zúčtovací období převyšující částku 50 Kč vrátí dodavatel odběrateli.

VIII. Doba plnění

Smlouva se uzavírá na dobu neurčitou s účinností od data podpisu smlouvy.

Smlouva se uzavírá v důsledku změny smluvních podmínek, a to za stavu m^3 na počítadle vodoměru ke dni nabytí účinnosti.

Platnost smlouvy uzavřené na dobu neurčitou skončí dohodou smluvních stran nebo uplynutím výpovědní lhůty. Výpovědní lhůta se sjednává v délce jednoho měsíce a začíná běžet prvním dnem prvního nového kalendářního měsíce po doručení výpovědi.

IX. Stanovení ceny vodného a stočného a způsob jejího vyhlášení

Ceny vodného a stočného stanovuje dodavatel v souladu s obecně závaznými cenovými předpisy, a to na příslušné cenové období, kterým je zpravidla období 12 měsíců. Kalkulace těchto cen jsou k nahlédnutí v sídle dodavatele a na místně příslušných obecních resp. městských úřadech, kterým také dodavatel písemně oznámí všechny změny cen. Dojde-li ke změně ceny vodného a stočného a nebude proveden fyzický odečet měřidla ke dni změny ceny, stanoví se z údajů podle článku IV. této smlouvy průměrná denní spotřeba za zúčtovací období, která se použije pro výpočet celkové ceny za období od posledního vyúčtování do dne změny ceny ve staré sazbě a od tohoto dne včetně v nové sazbě.

X. Změny v osobě odběratele a ostatních údajích ve smlouvě, ručení odběratele

1. Odběratel se zavazuje neprodleně oznámit a prokázat dodavateli změnu v osobě odběratele, a to podáním návrhu na vklad převodu (resp. na zápis o přechodu apod.) vlastnického práva k předmětné nemovitosti do katastru nemovitostí. Do doby splnění této povinnosti je odběratel uvedený v této smlouvě povinen hradit vodné a stočné dodavateli. I každou další změnu skutečností majících vliv na údaje uvedené v této smlouvě je odběratel povinen bez zbytečného odkladu, nejpozději však do 14 dnů od jejich vzniku, písemně oznámit dodavateli. Vznikne-li dodavateli nesplněním této povinnosti újma, je odběratel povinen ji nahradit v plném rozsahu. V případě zrušení a fyzické likvidace odběrního místa je odběratel povinen neprodleně nahlásit tuto skutečnost dodavateli, aby tento mohl na náklady odběratele provést zaslepení přípojky na vodovodním resp. kanalizačním řádu.
2. V případě, že je plátce odlišnou osobou od odběratele, odběratel vůči dodavateli výslovně prohlašuje, že jestliže plátce nesplní svůj dluh vůči dodavateli za dodávku pitné vody nebo odvádění odpadních vod podle této smlouvy, přebírá odběratel za plátce ručení a výslovně se zavazuje uspokojit celý dluh za plátce; odběratel se tak stává se dodavatelovým dlužníkem. Dodavatel jako věřitel podpisem této smlouvy odběratele jako ručitele za dluh plátce přijímá.

XI. Závěrečná ustanovení

1. Dodavatel tímto odběratele informuje v souladu s § 11 zák. č. 101/2000 Sb., že shromažďuje a zpracovává jeho osobní údaje uvedené v této smlouvě. Odběratel tímto v souladu s § 5 zák. č. 101/2000 Sb. dává dodavateli jako správci údajů souhlas se shromažďováním osobních údajů v rozsahu nutném pro naplnění práv a povinností z této smlouvy a dále pro vedení agendy o dodávkách vody a odvádění odpadních vod v souladu se zák.č. 274/2001 Sb. a to po dobu účinnosti této smlouvy a dále po dobu nutnou pro její uchování podle příslušných právních předpisů. Dojde-li v průběhu smluvního vztahu ke změně v osobě dodavatele, přecházejí na nového dodavatele práva a povinnosti z této smlouvy plynoucí. Při změně právních předpisů se budou právní vztahy vyplývající ze smluvního vztahu mezi odběratelem a dodavatelem řídit obdobnými ustanoveními nové právní úpravy.
2. Uvedením e-mailové adresy v záhlaví této smlouvy odběratel a plátce souhlasí se zasíláním faktur za vodné a stočné, výzev a upomínek v elektronické podobě prostřednictvím e-mailové komunikace.
3. Smlouva je vyhotovena ve 2 stejnopisech s platností originálu, z nichž po jednom obdrží každá ze smluvních stran. Smluvní strany prohlašují, že jsou důkladně seznámeny se zněním smlouvy včetně všech jejích příloh, uvedených v článku II smlouvy, a že smlouva byla uzavřena dle jejich pravé a svobodné vůle, na důkaz čehož ji podepisují.

XII. Zvláštní ujednání

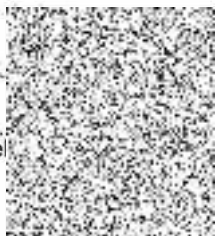
Povinnost platit vodné a stočné se nevztahuje na jednotky požární ochrany při záchranných a likvidačních pracích.

Jičín - 3-05-2017

Místo podpisu, datum

Vodohospodářská
a obchodní společnost
JIČÍN ☎ 493 511 111

Dodavatel



HRADEC KRÁLOVÉ 18.5.2014

Místo podpisu, datum



Odběratel

Česká republika
Hasičský záchranný sbor
Královéhradeckého kraje
nábytež U Přívozu 122/4
500 03 Hradec Králové
IČ: 70832525
CZ-NUTS: CZ0521
47

SEZNAM ODBĚRNÝCH MÍST
příloha ke Smlouvě o dodávce vody a odvádění odpadních vod č.115884

Evidenční č. odběru	Technické č. odběru	Adresa	
		Jičín, Dělnická 162	vodné+stočné+sražkové vody
		Jičín, Dělnická 162	vodné - POŽÁRNÍ VODA
		Jičín, Dělnická 162	vodné+stočné
		Jičín, Dělnická 162	stočné - STUDNĚ
		Nová Paka, Ruská 1208	vodné+stočné+sražkové vody
		Nová Paka, Ruská 1208	vodné

Vodohodnotitel
a obchodní
Jičín

Jičín - 3-05-2017

HRADEC KRÁLOVÉ 18.5.2014

Místo podpisu, datum

Místo podpisu, datum

Místo podpisu, datum

Vodohodnotitel
a obchodní
JIČÍN

Dodavatel

Odběratel

Plátce

Česká republika
Hasičský záchranný sbor
Královéhradeckého kraje
nábreží U Přivozu 122/4
500 03 Hradec Králové
IČ: 70882525
CZ-NUTS: CZ0521
47

Česká republika
Hasičský záchranný sbor
Královéhradeckého kraje
nábreží U Přivozu 122/4
500 03 Hradec Králové
IČ: 70882525
CZ-NUTS: CZ0521
47



Vodohospodářská a obchodní společnost, a. s.

se sídlem Na Tobolce 428, Jičín

(dále jen dodavatel)

**Podmínky dodávky pitné vody z vodovodu pro veřejnou potřebu a
odvádění odpadních vod kanalizací pro veřejnou potřebu**

(dále jen „Podmínky“)

1. Úvodní ustanovení

- 1.1 „Podmínky“ se vztahují na dodávky vody a odvádění odpadních vod v rámci uzavřeného smluvního vztahu, jsou nedílnou součástí smlouvy o dodávce vody a odvádění odpadních vod a platí ve všech případech, pokud není v kupní smlouvě stanoveno jinak. „Podmínky“ se řídí obecně závaznými předpisy, obchodním a občanským zákoníkem.

2. Vymezení pojmů

- 2.1 Dodavatel je provozovatelem vodovodů a kanalizací pro veřejnou potřebu (dále jen vodovody a kanalizace) dle obecně závazných předpisů.
- 2.2 Odběratel je vlastník pozemku nebo stavby připojené na vodovod nebo kanalizaci, není-li dále uvedeno jinak. U budov v majetku České republiky je odběratelem organizační složka státu, které přísluší hospodaření s touto budovou; u budov u nichž spoluvlastník budovy je vlastníkem bytu nebo nebytového prostoru jako prostorově vymezené části budovy a zároveň podílovým spoluvlastníkem společných částí budov, je odběratelem společenství vlastníků. Pokud uzavírá smlouvu společný zástupce spoluvlastníků, má se za to, že jedná po dohodě a ve shodě s nimi. Pokud je zásobováno přípojkou více vlastníků pozemků nebo staveb, pak se má za to, že odběratelem je vlastník prvního pozemku nebo stavby, který je na vodovod nebo kanalizaci připojen, není-li dohodnuto jinak. Ve výjimečných případech se při uzavírání smlouvy mohou strany dohodnout, že příjemcem zdanitelného plnění a plátcem faktur je třetí osoba (uživatel nemovitosti). Odběratel však zůstává plně zodpovědný za závazky ze smlouvy a ručí za všechny pohledávky vzniklé v souvislosti se smluvním vztahem. Odběratel může zmocnit i jinou osobu k úkonům spojeným s běžným provozem přípojky vůči dodavateli.
- 2.3 Odběrným místem se rozumí pozemek nebo stavba připojená na vodovod nebo kanalizaci jednou, případně více přípojkami.
- 2.4 Vodovodní přípojka je samostatnou stavbou tvořenou úsekem potrubí od odbočení z vodovodního řádu k vodoměru, a není-li vodoměr, pak k vnitřnímu uzávěru připojeného pozemku nebo stavby. Odbočení s uzávěrem je součástí vodovodu. Kanalizační přípojka je samostatnou stavbou tvořenou úsekem potrubí od vyústění vnitřní kanalizace stavby nebo odvodnění pozemku k zaústění do stokové sítě. Vlastníkem vodovodní nebo kanalizační přípojky je vlastník pozemku nebo stavby připojené na vodovod nebo kanalizaci, neprokáže-li se opak.
- 2.5 Vodné je cenou za dodanou vodu a za službu spojenou s jejím dodáním. Právo na vodné vzniká vtokem vody do potrubí napojeného bezprostředně za vodoměrem, a není-li vodoměr, vtokem vody do vnitřního uzávěru připojeného pozemku nebo stavby, popřípadě do uzávěru hydrantu nebo výtokového stojanu. Stočné je cena za službu spojenou s odváděním a čištěním, případně zneškodňováním odpadních vod. Právo na stočné vzniká okamžikem vtoku odpadních vod do kanalizace.

3. Práva a povinnosti dodavatele

- 3.1 Dodavatel je povinen dodávat pitnou vodu a odvádět odpadní vody odběrateli, se kterým má uzavřenou písemnou smlouvu, v souladu se zákonnými předpisy, smlouvou a těmito podmínkami. Dodavatel nesmí při uzavírání smlouvy a po dobu jejího trvání jednat v rozporu s dobrými mravy, zejména nesmí odběratele diskriminovat.
- 3.2 Povinnost dodávky vody je splněna vtokem vody z vodovodu do vodovodní přípojky.
- 3.3 Kvalita dodávané pitné vody musí splňovat požadavky na zdravotní nezávadnost pitné vody, stanovené zvláštními předpisy.
- 3.4 Dodavatel je oprávněn přerušit nebo omezit dodávku vody nebo odvádění odpadních vod pouze za podmínek stanovených platnými právními předpisy. Přerušeni nebo omezení dodávky vody nebo odvádění odpadních vod je dodavatel povinen bezprostředně oznámit příslušnému orgánu hygienické služby, vodoprávnímu úřadu, nemocnicím, jednotkám požární ochrany a obci.
- 3.5 Dodavatel je oprávněn přerušit nebo omezit dodávku vody a odvádění odpadních vod do doby, než pomine důvod pro přerušeni nebo omezení:
- při provádění plánovaných oprav, udržovacích a revizních prací,
 - nevyhovuje-li zařízení odběratele technickým požadavkům tak, že může ohrozit zdraví nebo bezpečnost osob a způsobit škodu na majetku,
 - neumožní-li odběratel dodavateli přístup k přípojce nebo zařízení vnitřního vodovodu nebo kanalizace,
 - bylo-li zjištěno neoprávněné připojení vodovodní přípojky nebo kanalizační přípojky,



- e) neodstraní-li odběratel závady na vodovodní nebo kanalizační přípojce nebo vnitřním vodovodu nebo vnitřní kanalizaci, zjištěné dodavatelem, ve lhůtě jím stanovené, která nesmí být kratší než 3 týdny; v případě že odběratel porušil svou povinnost udržovat vodoměrnou šachtu ve stavu určeném platnou normou, je povinen odstranit zjištěné závady. Pokud tak neučiní, bude přerušena dodávka vody.
- f) při prokázání neoprávněného odběru vody nebo neoprávněného vypouštění odpadních vod,
- g) v případě prodlení odběratele s placením podle sjednaného způsobu úhrady vodného nebo stočného po dobu delší než 30 dnů. Toto se týká i prodlení s placením sjednaných záloh.
- 3.6 Přerušeni nebo omezení dodávky vody nebo odvádění odpadních vod je dodavatel povinen oznámit odběrateli:
- a) podle odst. 3.5 písm. b) až g) alespoň 3 dny předem,
- b) podle odst. 3.5 písm. a) alespoň 15 dnů předem, současně s oznámením doby trvání prováděných plánovaných oprav, udržovacích nebo revizních prací.
- 3.7 Bez předchozího upozornění je dodavatel oprávněn přerušit nebo omezit dodávku vody nebo odvádění odpadních vod jen v případech živelní pohromy, při havárii vodovodu či kanalizace, vodovodní nebo kanalizační přípojky nebo při možném ohrožení zdraví lidí nebo majetku.
- 3.8 V případě, že k přerušeni nebo omezení došlo podle odst. 3.5 písm. b) až g), hradí náklady s tím spojené odběratel.
- 3.9 V případě, že k přerušeni nebo omezení došlo podle odst. 3.5 písm. a) nebo odst. 3.7 je dodavatel oprávněn stanovit podmínky tohoto přerušeni nebo omezení a je povinen zajistit náhradní zásobování pitnou vodou nebo náhradní odvádění odpadních vod v mezích technických možností a místních podmínek.
- 3.10 Dodavatel je povinen přerušit dodávku vody, požádá-li o to odběratel z důvodu potřeby odstranění závad na vodovodní přípojce.
- 3.11 Odvedení odpadních vod z pozemku nebo stavby je splněno okamžikem vtoku odpadních vod z kanalizační přípojky do kanalizace.
- 3.12 Odvádět do kanalizace vodu z jiných zdrojů než z vodovodu je možné jen se souhlasem dodavatele. Není-li množství vypouštěných odpadních vod měřeno, předpokládá se, že odběratel, který odebírá vodu z vodovodu, vypouští do kanalizace takové množství vody, které podle zjištění na vodoměru nebo podle směrných čísel potřeby vody z vodovodu odebral, s připočtením množství vody získané z jiných zdrojů. Není-li toto množství vody měřeno, zjistí se odborným výpočtem.
- 3.13 Jestliže odběratel vodu dodanou vodovodem zčásti spotřebuje bez vypuštění do kanalizace a toto množství je prokazatelně větší než 30m^3 za rok, zjistí se množství vypouštěné odpadní vody do kanalizace buď měřením nebo odborným výpočtem.
- 3.14 Dodavatel je oprávněn provádět kontrolní rozborů odváděných odpadních vod vytékajících ze zařízení odběratele.
- 3.15 Voda vypouštěná (odpadní) je veškerá voda odváděná z nemovitosti v jakosti a množství vymezeném kanalizačním řádem. Kanalizační řád stanovuje nejvyšší přípustnou míru znečištění odpadních vod, popřípadě nejvyšší přípustné množství těchto vod vypouštěných do kanalizace a další podmínky jejího provozu. Do kanalizace není dovoleno vypouštět látky, které nejsou odpadními vodami nebo škodí provozu kanalizace (např. oleje, fenoly, postřikové látky, vody obsahující těžké kovy, močovku, hnojivku, pesticidy, jedy, omamné látky, žraviny, příp. další látky - viz kanalizační řád.) a odpadní vody, jejichž znečištění přesahuje mezní hodnoty stanovené kanalizačním řádem pro příslušnou lokalitu nebo smlouvou.
- 3.16 Odpadní vody, které k dodržení limitů kanalizačního řádu vyžadují předchozí čištění, mohou být vypouštěny do kanalizace jen s povolením vodoprávního úřadu. V případě, že je kanalizace ukončena čistírnou odpadních vod, není dovoleno vypouštět do kanalizace odpadní vody přes septiky ani přes žumpy. Porušení této povinnosti je klasifikováno jako závada na přípojce.
- 3.17 Výpočet množství zpoplatněných srážkových vod, odváděných do jednotné kanalizace bez měření, musí být uveden ve smlouvě o odvádění odpadních vod

4. Práva a povinnosti odběratele a plátce faktur

- 4.1 Pokud je pozemek nebo stavba připojena na vodovod nebo kanalizaci v souladu s právními předpisy, vzniká odběrateli nárok na uzavření písemné smlouvy o dodávce vody a odvádění odpadních vod. Tento nárok nevzniká, pokud se okolnosti, za kterých došlo k povolení připojení na vodovod nebo kanalizaci změnila natolik, že nejsou splněny podmínky pro uzavření této smlouvy na straně odběratele. Dodavatel je oprávněn přezkoumat údaje uvedené odběratelem a požadovat změnu smluvního vztahu dle zjištěné skutečnosti.
- 4.2 Vlastník, který hodlá napojit své zařízení na veřejný vodovod nebo kanalizaci, předloží dodavateli vyplněnou žádost nařízení vodovodní nebo kanalizační přípojky.
- 4.3 Před zahájením odběru vyplní odběratel přihlášku k odběru, na jejímž základě s ním dodavatel uzavře písemnou smlouvu. Odběratel je povinen před uzavřením smlouvy prokázat vlastnictví k pozemku nebo stavbě připojené na vodovod nebo kanalizaci. Odběratel je povinen poskytnout dodavateli potřebné údaje v souvislosti se smlouvou (např. výměru odkanalizovaných ploch pro srážkovou vodu ap.).

- nebo
lýdny;
eném
lávka ;
- 6 Zjistí-li dodavatel nebo odběratel při kontrole nebo výměně vodoměru, že vodoměr údaje o množství dodávané vody nezaznamenává, vypočte se množství dodané vody za příslušné období nebo jeho část podle dodávek ve stejném období minulého roku, nebo jde-li o nový odběr nebo změnu v odběrových poměrech podle množství dodávané vody v následujícím srovnatelném období, případně jiným způsobem dohodnutým s odběratelem.
- 4.7 Byla-li nefunkčnost nebo poškození vodoměru způsobena nedostatečnou ochranou vodoměru odběratelem nebo přímým zásahem odběratele vedoucím k poškození vodoměru, hradí újmu a náklady spojené s výměnou vodoměru odběratel.
- 4.8 Pokud odběratel chce ukončit odběr vody, oznámí tuto skutečnost provozovateli písemně 14 dnů předem a umožní jeho pracovníkům provést konečný odečet. Neoznámí-li odběratel ukončení odběru, je povinen zaplatit vodné nebo stočné za dobu až do uzavření smlouvy s novým odběratelem nebo do přerušení dodávky vody. Ukončení odběru je ukončení dodávky vody vodovodní přípojkou nebo ukončení odvádění odpadních vod kanalizační přípojkou. Provádí jej dodavatel na žádost a náklady odběratele. Smluvní vztah trvá do doby odpojení přípojky od vodovodu nebo kanalizace nebo do doby převodu odběru na nového odběratele. Převodem odběru je ukončení smlouvy s původním odběratelem a uzavření smlouvy s novým odběratelem. Oba odběratelé písemně potvrdí datum převodu a stav měřidla při převodu.
- 4.9 Odběratel, který platí vodné nebo stočné na základě směrných čísel roční potřeby vody, je povinen nahlásit písemně veškeré změny, které nastaly, do 14 dnů od jejich vzniku.
- 4.10 Odběratel nesmí přímo propojovat vnitřní vodovod připojený na vodovod pro veřejnou potřebu s potrubím zásobovaným z jiného zdroje (vlastní studna atd.)
- 4.11 Připojení dalšího odběratele na stávající vodovodní přípojku lze provést jen výjimečně a je podmíněno souhlasem dodavatele.
- 4.12 V případě, že odběratel požádal o přerušení dodávky vody z jiných důvodů, než uvedených v bodě 3.10, je povinen zaplatit náklady, které dodavateli v souvislosti s tím vznikly.
- 4.13 Odběratel (plátce faktur) je povinen platit dodavateli úplatu za dodávku pitné vody z vodovodu (vodné), za odvádění odpadních, srážkových a jiných vod kanalizací (stočné), popřípadě za jejich zneškodnění.
- 4.14 Odběratel je povinen zajistit (je-li to uvedeno ve smlouvě) laboratorní kontrolu parametrů odpadních vod odváděných do kanalizace pro veřejnou potřebu, v rozsahu platné ČSN. Odběr i vyhodnocení vzorků může provést pouze k tomu oprávněná laboratoř. Výsledky analýz je povinen odeslat dodavateli nejpozději do 10 dnů po obdržení.

5. Měření, odečty, fakturace, reklamace

- 5.1 Množství dodané vody měří dodavatel vodoměrem, který je stanoveným měřidlem a podléhá úřednímu ověření v souladu se zvláštními předpisy.
- 5.2 Má-li odběratel pochybnost o správnosti měření nebo zjistí-li závadu na vodoměru, má právo požádat o jeho přezkoušení. Učiní tak písemnou formou na formuláři „Žádost o přezkoušení vodoměru“. Toto právo lze uplatnit nejpozději při výměně vodoměru. Dodavatel je povinen do 30 dnů ode dne doručení žádosti zajistit přezkoušení vodoměru u autorizované zkušebny. Výsledek přezkoušení oznámí dodavatel neprodleně písemně odběrateli. Odběratel je povinen poskytnout dodavateli k odečtu i výměně vodoměru nezbytnou součinnost.
- 5.3 Zjistí-li se při přezkoušení vodoměru vyžádaném odběratelem, že:
- a) údaje vodoměru nesplňují požadavky stanovené zvláštním právním předpisem, uhradí smluvní strana, které byla odchylka ku prospěchu, druhé smluvní straně peněžní rozdíl a to ode dne posledního odečtu vodoměru, předcházejícího žádosti o přezkoušení vodoměru, v tomto případě hradí náklady spojené s výměnou a přezkoušením vodoměru dodavatel,
 - b) údaje vodoměru splňují požadavky stanovené zvláštním právním předpisem, hradí náklady spojené s výměnou a přezkoušením vodoměru odběratel,
 - c) vodoměr je vadný, nefunkční nebo již uplynula lhůta stanovená pro jeho pravidelné ověření, hradí náklady spojené s jeho výměnou a přezkoušením dodavatel.
- 5.4 Fakturace se provádí na základě odečtů vodoměrů nebo stanovených paušálů. Je-li odběratel v době odečtu vodoměru nepřítomen a vodoměr je nepřístupný, ohlásí odběratel na zvláštním tiskopisu dodavatele (bude ponechán v poštovní schránce) do 3 dnů přesný stav vodoměru. Jestliže tak neučiní, vyúčtuje dodavatel spotřebu vody na základě průměru předcházejícího odpočtového období. Termín odečtu stanovuje dodavatel.

- 5.5 Změna sazby vodného a stočného bude zveřejněna v okresním tisku a na příslušném městském nebo obecním úřadě. Zveřejněním se cena vodného a stočného automaticky změní od data uvedeného ve zveřejnění a nebude současně prováděna změna Smlouvy s odběratelem. Dojde-li k úpravě ceny a nebude následně proveden mimořádný odečet, provede se fakturace na základě průměrné denní spotřeby za odečtové období, do dne změny ceny za starou sazbu, ode dne změny ceny včetně za novou sazbu.
- 5.6 Splatnost faktur je 14 dnů, pokud není dohodnuto jinak. Uhradí-li odběratel fakturu po termínu splatnosti, vyúčtuje dodavatel úrok z prodlení dle platných zákonných ustanovení.
- 5.7 Nejmenší zúčtovatelné množství je 1 m³ (krychlový metr) pitné vody nebo vody odpadní.
- 5.8 Platby za vodné a stočné se mohou uskutečňovat formou zálohových plateb. Vyúčtování se provádí fakturou po odečtu vodoměru. Úhrada může být prováděna trvalým příkazem z účtu, svolením k inkasu, poštovní poukázkou nebo ji lze provést do pokladny v sídle dodavatele.
- 5.9 Odběratel si může na svůj náklad osadit na vnitřním vodovodu podružný vodoměr. Odpočet z podružného vodoměru nemá vliv na určení množství dodané vody.

6. Neoprávněný odběr (vypouštění)

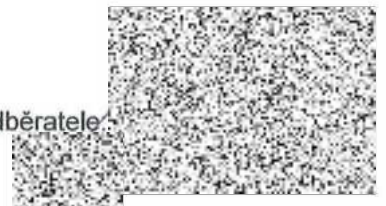
- 6.1. Neoprávněného odběru (vypouštění) vody se odběratel dopustí, jestliže:
- odebírá vodu před vodoměrem
 - provedl taková opatření, aby vodoměr buď odběr nezaznamenal nebo jej zaznamenával nesprávně ke škodě dodavatele, používá upravený vodoměr, příp. poškodil vodoměr nebo jeho plombu a neohlásil jeho nahodilé poškození do 3 dnů po tom, kdy je zjistil, a dále vodoměr používal,
 - používá požárního obtoku nebo požárního vodovodu k jiným než požárním účelům,
 - vedl ve smlouvě nebo v přihlášce k odběru nesprávné údaje,
 - prodává vodu bez souhlasu dodavatele třetí osobě. Pokud není uvedeno ve smlouvě jinak, může odběratel odebírat vodu z vodovodu a vypouštět odpadní vody do kanalizace pouze pro potřebu uživatelů připojené nemovitosti.
 - odebírá vodu nebo vypouští odpadní vody bez písemně uzavřené smlouvy nebo v rozporu s ní
 - vypouští odpadní vody v rozporu s podmínkami stanovenými kanalizačním řádem nebo přes měřicí zařízení neschválené dodavatelem nebo přes měřicí zařízení, které v důsledku zásahu odběratele množství vypouštěných odpadních vod nezaznamenává nebo zaznamenává množství menší, než je množství skutečné.

7. Platby a náhrady při porušení smluvních či právních povinností

- 7.1 Dopustí-li se odběratel jednání dle odst. 6.1. písm. b), uhradí provozovateli veškerou spotřebu zaznamenanou na vodoměru a spotřebu zjištěnou technickým propočtem, přičemž se vychází ze světlosti potrubí, z prokázané nebo předpokládané doby odběru vody a účelu, k němuž bylo vody použito. Dále uhradí smluvní pokutu, rovnající se trojnásobné platbě zúčtované za předchozí odečtové období.
- 7.2 Použil-li odběratel požární obtok vodoměru k jiným účelům než požárním, poškodil plombu nebo její poškození neprodleně nenahlásil, uhradí odběratel dodavateli spotřebu zjištěnou technickým propočtem, přičemž se vychází ze světlosti potrubí, z prokázané nebo předpokládané doby odběru vody a účelu, k němuž bylo vody použito. Dále uhradí smluvní pokutu, rovnající se pětinasobné platbě zúčtované za předchozí odečtové období, nejméně však 3 000,- Kč.
- 7.3 V případě obnovení přerušené nebo omezené dodávky vody z důvodu porušení smlouvy nebo těchto podmínek, uhradí odběratel dodavateli veškeré náklady s tím spojené, nejméně však 500,- Kč za každý jednotlivý případ.
- 7.4 Za překročení přípustných limitů, stanovených kanalizačním řádem nebo smlouvou o dodávce vody a odvádění odpadních vod, zaplatí odběratel dodavateli smluvní pokutu ve výši 15 000,- Kč, přičemž tím není dotčena povinnost uhradit vzniklou škodu.
- 7.5 Za vypouštění látek, které nesmí být do kanalizace vypouštěny (viz. kanalizační řád) zaplatí odběratel dodavateli smluvní pokutu ve výši 30 000,- Kč.

Datum: 18.5.2014

Podpis odběratele



Příloha
ke smlouvě o dodávce vody a odvádění odpadních vod

Výpočet množství srážkových vod odváděných do kanalizace
dle přílohy č.16 k vyhlášce č.428/2001 Sb. k zákonu č. 274/2001 Sb.
o vodovodech a kanalizacích ve znění pozdějších předpisů

Odběratel:
(majitel nemovitosti)

**Česká republika – Hasičský záchranný sbor
Královéhradeckého kraje**
Nábřeží U Přívozu 122/4
500 03 Hradec Králové

Místo vypouštění:

Jičín, Dělnická 162

Druh plochy	Plocha (m ²)	Odtokový součinitel	Redukovaná plocha (m ²) (plocha x odtokový součinitel)
A	1 994,0	0,9	1 794,6
B	1 763,0	0,4	705,2
C	-	0,05	-

Součet redukovaných ploch v m²: 2 499,8

Dlouhodobý srážkový normál pro okres Jičín: 663 mm/rok tj. 0,663 m/rok

Roční množství srážkových vod (Q) v m³
Součet redukovaných ploch (m²) x dlouhodobý srážkový normál (m/rok) = Q
Q = 1 657 m³/rok

Odtokové součinitele podle druhu plochy:

Plocha A – zastavěné plochy a těžce propustné plochy
v případě možnosti odtoku do kanalizace.....**0,9**

Plocha B– lehce propustné zpevněné plochy
v případě možnosti odtoku do kanalizace.....**0,4**

Plocha C– plochy kryté vegetací
v případě možnosti odtoku do kanalizace.....**0,05**

Vodohosp.
a obchodní spo.
JIČÍN 49

dodavatel

Česká rep. odběratel
Hasičský záchranný sbor
Královéhradeckého kraje
nábřeží U Přívozu 122/4
500 03 Hradec Králové
IČ: 70882525
CZ-NUTS: CZ0521
47

Příloha
ke smlouvě o dodávce vody a odvádění odpadních vod

Výpočet množství srážkových vod odváděných do kanalizace
dle přílohy č.16 k vyhlášce č.428/2001 Sb. k zákonu č. 274/2001 Sb.
o vodovodech a kanalizacích ve znění pozdějších předpisů

Odběratel:
(majitel nemovitosti)

**Česká republika – Hasičský záchranný sbor
Královéhradeckého kraje**
Nábřeží U Přívozu 122/4
500 03 Hradec Králové

Místo vypouštění:

Nová Paka, Ruská 1208

Druh plochy	Plocha (m ²)	Odtokový součinitel	Redukovaná plocha (m ²) (plocha x odtokový součinitel)
A	793,0	0,9	713,7
B	1 157,0	0,4	426,8
C	-	0,05	-

Součet redukovaných ploch v m²: 1 176,5

Dlouhodobý srážkový normál pro okres Jičín: 663 mm/rok tj. 0,663 m/rok

Roční množství srážkových vod (Q) v m³

Součet redukovaných ploch (m²) x dlouhodobý srážkový normál (m/rok) = Q

Q = 780 m³/rok

Odtokové součinitele podle druhu plochy:

Plocha A – zastavěné plochy a těžce propustné plochy
v případě možnosti odtoku do kanalizace.....**0,9**

Plocha B– lehce propustné zpevněné plochy
v případě možnosti odtoku do kanalizace.....**0,4**

Plocha C– plochy kryté vegetací
v případě možnosti odtoku do kanalizace.....**0,05**



dodavatel



odběratel

Česká republika
Hasičský záchranný sbor
Královéhradeckého kraje
nábřeží U Přívozu 122/4
500 03 Hradec Králové
IČ: 70882525
CZ-NUTS: CZ0521

Podklad pro fakturaci vodného a stočného

Vodohospodářská a obchodní společnost a.s.

Na Tobolce 428

506 01 Jičín

Číslo karty:



Příjmení a jméno:

ĚR - HAJIČSKÝ ZACHRANNS' SAOR HIK.

Místo, ulice a č.p.:

DĚLNICKÁ 162, JIČÍN

Směrná čísla roční potřeby vody platná dle vyhlášky 120/2011 Sb.

I. BYTOVÝ FOND

byty

	m ³	počet	rok 20 ..	rok 20 ..	rok 20 ..
1. na jednoho obyvatele bytu s tekoucí studenou vodou mimo byt za rok	15				
2. na jednoho obyvatele bytu bez tekoucí teplé vody (teplé vody na kohoutku) za rok	25				
3. na jednoho obyvatele bytu s tekoucí teplou vodou (teplá voda na kohoutku) za rok	35				

Hodnota uvedená v položce č. 3 je součtem spotřeby studené a teplé vody. Teplou vodou na kohoutku je teplá voda vytékající z výtoku ovládaného uzávěrem přímo do dřezu, umyvadla, vany, sprchy apod. Není rozhodující, zda je voda ohřívána elektrickým zásobníkem, průtokovým ohřevem, plynovým kotlem pro byt nebo dům, nebo je připravována centrálně pro celou obec nebo město; tedy ze zdroje mimo fakturační vodoměr studené vody v domě. V případech dodávky teplé vody ze zdroje mimo fakturační vodoměr studené vody se při výpočtu použijí hodnoty podle bytu bez tekoucí teplé vody.

rodinné domy

na jednoho obyvatele bytu v rodinném domu (max. 3 byty – 3 rodiny) se připočítává 1 m³ na spotřebu spojenou s očištěním okolí rodinného domu i s očištěním osob při aktivitách v zahradě apod. Kropení zahrady a provoz bazénů je samostatnou položkou a nespadá pod bytový fond.

rekreační chaty (chalupy)

na jednoho obyvatele rekreační chaty (chalupy) se spotřeba vypočte jako u položek č. 1, 2 a 3 s přihlédnutím k době, po kterou je chata během roku využívána.

II. VEŘEJNÉ BUDOVY, ŠKOLY

- je uvedena základní potřeba vody – ostatní potřeba vody (zahradka, mytí aut apod.) se připočítá podle dalšího vybavení budov, které je uvedené samostatně se směrnými čísly;
- v případě stravování pro konkrétní situaci se připočítají směrná čísla uvedená podle položek č. 18, 19 a 20;
- ve veřejných budovách, kde jsou byty, se připočte roční směrné číslo podle vybavení bytu.

kancelářské budovy

(bez stravování)

na jednu osobu při průměru 250 pracovních dnů za rok

4. WC, umyvadla	8				
5. WC, umyvadla a tekoucí teplá voda	14				
6. WC, umyvadla a tekoucí teplá voda s možností sprchování	18				

školy

(bez stravování)

na jednu osobu (žáka, učitele, pracovníka) při průměru 200 pracovních dnů za rok

7. WC, umyvadla	3				
8. WC, umyvadla a tekoucí teplá voda	5				

materšské školy a jesle s celodenním provozem

(bez stravování)

na jednu osobu (učitele, pracovníka, dítě) při průměru 200 pracovních dnů za rok

9. WC, umyvadla a tekoucí teplá voda	8				
10. WC, umyvadla a tekoucí teplá voda s možností sprchování	16				

III. HOTELY, UBYTOVNY, INTERNÁTY

(směrná čísla pouze pro ubytování)

na jedno lůžko za rok

hotely a penziony

11. většina pokojů má WC a koupelnu s tekoucí teplou vodou	45				
12. většina pokojů je bez koupelny (sprchy), WC na chodbě	23				
13. restaurace v hotelu, penzionu podle položek č. 18, 19 a 20					

14. pro doplňující vybavení hotelů se přičítá: denní připouštění bazénu sauna, wellness	10 10				
---	----------	--	--	--	--

V případě vlastní prádelny se použije směrné číslo pro prádelny.

internáty, učňovské domovy, studentské koleje, ubytovny

15. většina pokojů má WC a koupelnu s tekoucí teplou vodou	25				
16. v budovách, kde jsou koupelny (sprchy), WC na chodbě	15				
17. stravování podle položek č. 18, 19 a 20					

stravování – kuchyně, jídelna (bezobslužné)

na 1 strážníka a 1 pracovníka na jednu směnu za rok

18. dovoz jídla, mytí nádobí, vybavení WC, umyvadla	3				
19. vaření jídla, mytí nádobí, vybavení WC, umyvadla	8				
20. bufet, občerstvení	1				

IV. ZDRAVOTNICKÁ A SOCIÁLNÍ ZAŘÍZENÍ

Vybavení: WC, umyvadla a tekoucí teplá voda

na 1 pracovníka v denním průměru za rok

zdravotnická střediska, ambulatoria, ordinace

21. na jednoho pracovníka	18				
---------------------------	----	--	--	--	--

lékárny, hygienicko-epidemiologické stanice

22. na jednoho pracovníka	18				
---------------------------	----	--	--	--	--

zubní střediska s celoročním provozem, ordinace

23. na jednoho pracovníka	20				
---------------------------	----	--	--	--	--

ošetřovaná osoba

24. na jednu vyšetřovanou osobu v denním průměru za rok	2				
---	---	--	--	--	--

rehabilitace, rehabilitační bazén, sauna

25. na jednotlivá rehabilitační zařízení se určí potřeba množství podle příslušné normy pro provoz využívaného zařízení					
26. na jednoho pracovníka	18				

na jedno lůžko za rok

nemocnice

(včetně stravování, kuchyně, bez léčebných zařízení)

27. na jedno lůžko	50				
--------------------	----	--	--	--	--

léčebny dlouhodobě nemocných, domovy důchodců

(včetně stravování, kuchyně, bez léčebných zařízení)

28. na jedno lůžko	45				
--------------------	----	--	--	--	--

V. KULTURNÍ A OSVĚTOVÉ PODNIKY, SPORTOVNÍ ZAŘÍZENÍ

multikina, samostatná kina a divadla s celoročním provozem

(vybavení WC, umyvadla)

při plné obsazenosti za rok

29. na jedno sedadlo a jedno představení denně	1				
--	---	--	--	--	--

přednáškové síně, knihovny, čítárny, studovny a muzea

(vybavení WC, umyvadla)

na jednoho stálého pracovníka za rok

30. na jednoho pracovníka	14				
---------------------------	----	--	--	--	--

na jednoho návštěvníka v denním průměru za rok

31. na jednoho návštěvníka	2				
----------------------------	---	--	--	--	--

tělocvičny, sportoviště, fitness centra

(vybavení WC, umyvadla, možnost sprchování s teplou vodou)

na jednoho návštěvníka v denním průměru za rok

32. na jednoho návštěvníka	20				
----------------------------	----	--	--	--	--

na jedno hřiště za rok

opnutí antukových hřišť krytých	230				
opnutí antukových hřišť nekrytých	460				

na 100 m² za provozní den

opnutí travnatých hřišť	20				
-------------------------	----	--	--	--	--

za rok

olfové hřiště 18ti jamkové se zavlažováním greenu, odpališť ferveje	22.500				
--	--------	--	--	--	--

na jednoho návštěvníka – diváka v denním průměru (365 dnů) za rok

WC, umyvadla	1				
--------------	---	--	--	--	--

oznámka: v případě neprokázání počtu návštěvníků se jejich počet stanoví jako desetina kapacity zařízení pro návštěvníky – diváky.

Stadiony

pro jednotlivá zařízení se určí potřeba množství vody podle příslušné normy nebo technického návodu pro provoz (tvorba a úprava ledové plochy, relaxační zařízení apod.)					
--	--	--	--	--	--

VI. RESTAURACE, VINÁRNY

bavení WC, umyvadla, tekoucí teplá voda)

Restaurace, vinárny, kavárny

na jednoho pracovníka v jedné směně (365 dnů) za rok
(zahrnuje i zákazníky bez mytí skla)

1. pouze výčep	50				
2. výčep, podávání studených jídel	60				
3. výčep, podávání studených jídel a teplých jídel	80				

vybavení na mytí skla

připočítává se k položkám č. 39, 40 a 41)

42. výčepní stolice s trvalým průtokem 3 l/min. za jednu směnu	450				
43. mytí skla bez trvalého průtoku nebo myčka skla za jednu směnu	60				

VII. PROVOZOVNY

na jednoho pracovníka v jedné směně za rok

provozovny místního významu, kde se vody neužívá k výrobě

DOHODA 20 m³/rok

44. WC, umyvadla a tekoucí teplá voda	18				
45. WC, umyvadla a tekoucí teplá voda s možností sprchování	26				
46. WC, umyvadla a tekoucí teplá voda s možností sprchování v provozovnách s nečistým provozem nebo potřebou vyšší hygieny	30				

holičství a kadeřnictví

na jednoho pracovníka v jedné směně v průměru za rok
(zahrnuje i zákazníky)

47. v pánské a dámské provozovně WC, umyvadla s tekoucí teplou vodou	50				
--	----	--	--	--	--

samostatné prádelny (zakázkové)

48. na 1 q vypraného prádla (tzv. technická voda)	1				
49. na jednoho zaměstnance v jedné směně podle položek 44, 45 a 46					

VIII. PRODEJNY

prodejny s čistým provozem, včetně obchodních domů, supermarketů

na jednoho pracovníka v jedné směně v průměru za rok

50. WC, umyvadla a tekoucí teplá voda	18				
---------------------------------------	----	--	--	--	--

prodejna ryb, drůbeže a zvířiny

na jednoho pracovníka v jedné směně v průměru za rok

51. WC, umyvadla a tekoucí teplá voda	20			
52. na 100 kg prodaných živých ryb (připočítává se k položce č. 51)	34			

na 100 kg živých ryb

53. prodej ryb v sádce na volném prostranství na 100 kg prodaných živých ryb	6			
--	---	--	--	--

potravinářské výroby místního významu

(např. řeznictví, výroba uzenin, salátů, pečiva apod. – WC, umyvadla)

na jednoho pracovníka v jedné směně v průměru za rok

54. WC, umyvadla a tekoucí teplá voda s možností sprchování	26			
---	----	--	--	--

Poznámka: spotřeba vody k výrobě se vypočte podle technologie výroby a vybavení prodejny.

IX. HOSPODÁŘSKÁ ZVÍŘATA A DRŮBEŽ

hospodářská zvířata

na jeden kus v průměru za rok

55. dojnice včetně ošetřování mléka a oplachů	36			
56. býk	18			
57. tele, ovce, koza, vepř	6			
58. prasnice	8			
59. kůň	14			
60. pes – chovná stanice (pouze nad 2 kusy)	1			

drůbež

na 100 kusů v průměru za rok

61. slepice, perličky	11			
62. husy, kachny, krůty	36			

X. ZAHRADY

v průměru za rok

63. venkovní zahrady okrasné (trávníky, květiny) nebo osázené zeleninou na 100 m ²	16			
---	----	--	--	--

Poznámka: neplatí pro výpočet snížení stočného podle § 19 odst. 9 zákona

64. sady osázené ovocnými stromy nebo jinak využívané na 100 m ²	3			
65. pro automatizované zalévání zahrad s pěstováním květin, zeleniny podle čidel na určení vlhkosti	12			
66. průmyslové a skleníkové pěstování zeleniny, květin – pro jednotlivá zařízení (automatizované kropení) se určí potřeba množství podle příslušného technického návodu pro provoz využívaného objektu				

XI. MYTÍ AUTOMOBILŮ

v průměru za rok

67. osobní automobil užívaný pro domácnost (stříkání a umývání) - předpokládá se mytí 10 x ročně	1			
--	---	--	--	--

Poznámka: v odůvodněných případech může vlastník vodovodu nebo kanalizace, popřípadě jejich provozovatel, pokud je k tomu vlastníkem zmocněn, výše uvedená směrná čísla roční potřeby v částech I. až XI. snížit.

	rok 2012 ..	rok 2017	rok 20 ..	rok 20 ..
Podpis odběratele		20 m ³ /rok		



CZ-NUTS: CZ0521