

Zadávací list projekčních prací – projektové dokumentace

Název akce: LC Uhlířka

Stupeň projektové dokumentace (dále jen „PD“):

Projektová dokumentace pro stavební povolení a pro provádění stavby (DSP/DPS)



Místo: Žihle

Obec s rozšířenou působností: Žihle

Kraj: Ústecký

Katastrální území: Žihle

p.p.č.:

Druh prací: výstavba lesní cesty

Charakter akce: investiční

Popis stávajícího stavu:

LC Uhlířka je důležitou přístupovou cestou do středu čtyř oddělení, které jsou uprostřed velkého komplexu lesa. Na tuto cestu gravituje dříví z většiny těchto čtyř oddělení. Oddělení jsou tvořena 291 ha, zpřístupněné dílce pak 155 ha hospodářského lesa, který se skládá v naprosté většině z téměř čistých smrkových porostů vyšších věkových tříd.

Smrkové porosty jsou náchylné ke škodám způsobených jak abiotickými, tak biotickými činiteli. Zpřístupnění lesních porostů je naprosto důležité pro včasné zpracování nahodilých těžeb, i včasnou a účinnou obranu proti rozvoji hmyzích škůdců.

V nejbližších třech letech by se mělo na přilehlých pozemcích vytěžit 11 000 m³ dřevní hmoty. v případě nahodilých těžeb pak přes 50 000 m³ hlavně smrkového dřeva. Dále bude probíhat obnova mýtních smrkových porostů, která nebude bez řádného zpřístupnění efektivní.



Obsah dokumentace:

Rozsah a obsah dokumentace pro povolení stavby je stanoven přílohou č. 1 k vyhlášce č. 131/2024 Sb., o dokumentaci staveb. *(platí pro všechny druhy staveb). *

Rozsah a obsah dokumentace pro provádění stavby je stanoven přílohou č. 8 (všechny stavby mimo RD), resp. č. 9 (jen pro RD) k vyhlášce č. 131/2024 Sb., o dokumentaci staveb. *

Rozsah a obsah dokumentace pro odstranění stavby je stanoven přílohou č. 10 k vyhlášce č. 131/2024 Sb., o dokumentaci staveb.

Dokumentace s řešením stavby bude zpracována v souladu s přílohou č. 9 (část první) k vyhlášce č. 146/2024 Sb., o požadavcích na výstavbu (a u novostaveb lesních cest také v souladu s technickou normou ČSN č. 73 6108 „Lesní cestní síť“, aktualizace r. 2018)

Projektová činnost bude prováděna dle ustanovení § 156 stavebního zákona (nového).

Návrhy a požadavky investora:

Jedná se o vybudování nové lesní cesty 2L délky 1640 m, šíře 3.5 m + 0,5 m krajnice, s povrchem penetrační makadam. Příčný sklon cesty je jednostranný a činí 3,0%. V rámci stavby dojde k vybudování nové podkladní vrstvy a zřízení nové obrusné vrstvy vozovky z penetračního makadamu. V rámci PD dojde k vybudování příčného a podélného odvodnění (propustky, příkopy). Dále budou vybudovány nové hospodářské sjezdy a skládkoviště. Vhodná varianta technického řešení bude předložena autorem projektové dokumentace k posouzení objednateli, a to včetně odhadu finančních nákladů.

Konkrétní požadavky budou upřesněny na prohlídce stavby za bezpodmínečné účasti zodpovědného projektanta uchazeče a zástupců zadavatele.

Projektová dokumentace bude provedena vč. kompletní inženýrské činnosti, tj i kolaudačního řízení.

Postup (fáze) zpracování PD a souvisejícího dílčího plnění:

- a) zajištění podkladů (geodetické zaměření) pro návrh technického řešení, návrh technického řešení s odhadem nákladů (včetně návrhu rozsahu záborů pozemků),

T: 20.7.2025

- b) dokončení technického návrhu včetně stanovení přesného – maximálního rozsahu záborů pozemků, přístupových tras, doporučeného postupu prací a vyjádření vlastníků dotčených pozemků,

T: 1.9.2025

- c) zpracování dokumentace pro vydání stavebního povolení a pro provádění stavby včetně inženýrské činnosti (zajištění stavebního povolení).

T: 1.11.2025

Termín provedení (dokončení a předání) díla - PD: 1.2.2026

Vstupní výrobní výbor se uskuteční nejpozději do 14 dnů od podpisu Smlouvy o dílo v místě plánované stavby za účasti zástupce zhotovitele a oprávněné osoby objednatele.

Koncept projektu bude projednán na výrobním výboru svolaném projektantem do: **1.8.2025**

Projektová dokumentace pro vydání stavebního povolení a pro provádění stavby bude objednateli předložena ke kontrole do závěrečné dokumentační komise do: **15.11.2025**

Případné návrhy změn (vyplývající z výsledků projednávání návrhu technického řešení) objednatel schváleného konceptu budou zhotovitelem znovu předloženy k projednání do dokumentační komise objednatel.

Projekt dokumentace pro vydání stavebního povolení a pro provádění stavby bude vyhotoven v 6-ti samostatných paré a ve dvou vyhotovení v elektronické (digitální) podobě.

Návrh autorského dozoru: ANO - 3x kontrolní den

Genová nabídka bude rozdělena dle dílčích plnění s doplněním o autorský dozor:

- a) zajištění podkladů pro návrh technického řešení, návrh technického řešení s odhadem nákladů (včetně návrhu rozsahu záborů pozemků),
- b) dokončení technického návrhu včetně stanovení přesného – maximálního rozsahu záborů pozemků, přístupových tras, doporučeného postupu prací a vyjádření vlastníků dotčených pozemků,
- c) dokumentace pro vydání stavebního povolení a pro provádění stavby, včetně inženýrské činnosti (zajištění stavebního povolení a kolaudačního rozhodnutí),
- d) autorský dozor (3x kontrolní den).

PD bude dále rozšířena o požadavky investora:

Dokumentaci je nutné zpracovat tak, aby mohla sloužit jako podklad pro výběrová řízení a dále též jako realizační dokumentace stavby. V PD musí být bezpodmínečně zpracovány a splněny všechny podmínky a požadavky známé z vyjádření DOSS a správců sítí vydaných pro předmětnou PD.

Části PD – upřesnění požadavků (PD bude obsahově členěna dle příslušné vyhlášky)

Požadované podklady:

- geodetické zaměření – požadujeme výškopis (BPV) a polohopis (v souřadnicovém systému JTSK), vyhotovené geodetické podklady pro projektovou činnost budou předány objednateli jako samostatná složka v tištěné a elektronické podobě na CD (formáty *.pdf, *.dxf, *.dgn, *.dwg a soupis geodetických bodů v *.txt), včetně zřízení a zaměření všech bodů, které byly použity pro účely projektování a mohou být využity při vytyčovacích, kontrolních a dokumentačních činnostech,

Veškeré geodetické body budou vedle samostatného vyhotovení geodetického zaměření předány také jako TXT soubor v následujícím rozsahu a pořadí:

č.b.	Y	X	Z	kód
------	---	---	---	-----

Pozor na správně zadané Y, X (pořadí, nezáporné)! Kódovací tabulka musí být přiložena!

- podklady pro majetkoprávní vztahy – zaměření stavby v zájmovém území na podkladu katastrální mapy s uvedením požadovaných maximálních záborů pozemků pro účely trvalých a dočasných záborů (sanace, přístupy, manipulační plochy, výkopové práce apod.) včetně seznamu vlastníků pozemků,

Obsah projektové dokumentace:

- přehledná situace – lokalizuje předmětnou oblast
- průvodní zpráva – obsahuje obecné základní údaje o stavbě
- souhrnná technická zpráva
- všeobecná část (identifikační údaje, základní údaje charakterizující stavbu, přehled výchozích podkladů, přehled správců a uživatelů, členění stavby, důvody vyvolávající potřebu stavby, účel a cíl stavby, časová posloupnost prací, provedené průzkumy apod.),
- technická část (charakteristika území stavby, příprava pro výstavbu, provedené průzkumy, použité mapové a geodetické podklady, zábory pozemků, urbanisticko-architektonické řešení, péče o životní prostředí apod.),
- zásady organizace výstavby včetně situace se zákresem staveniště, zařízení staveniště, přístupů, skládek apod. (situace ZOV). Veškeré přístupy, zařízení staveniště, skládky a dočasné deponie budou navrženy na základě souhlasu majitelů pozemků. Součástí ZOV budou rovněž požadavky na zabezpečení staveniště a stavby proti vstupu neoprávněných osob a dle potřeby popis vnitrostaveništní dopravy, druhy a způsoby přístupů, provizorních komunikací a další náležitosti zabezpečující řádnou realizaci stavby. Dále bude uveden požadavek na případné používání speciální mechanizace s uvedením např. maximální váhy, šířky, prostupnosti apod.,
- technická zpráva, doplněná o technické specifikace
- fotodokumentace s popisem fotografií:
- fotodokumentace bude předána jako jednotlivé soubory JPEG, a to v plné kvalitě pořízení,
- fotodokumentace v listinné (tištěné) podobě bude předána jako samostatná příloha projektové dokumentace, veškerá paré budou obsahovat plnobarevnou přílohu,
- situace (v předpokládaném rozsahu – celkový situační výkres s uvedením základního výškopisu a polohopisu, koordinační, vytyčovací, podrobný situační výkres) na podkladu katastrální mapy – min. v rozsahu vyhlášky 499/2006 Sb. v účinném znění a ČSN 01 3469:
- s vyznačením nových (rekonstruovaných, opravovaných) staveb, dopravní a technické infrastruktury, zařízení staveniště, přístupových komunikací, kácených a ochráněných dřevin, hranic pozemků, maximálních záborů, vlastníků dotčených pozemků (včetně přístupů) apod.

vzorové příčné řezy s uvedením rozsahu platnosti vzorového příčného řezu pro každý konkrétní druh navrhovaného opatření či konstrukce:

- podrobný podélný profil s uvedením navazujících úseků před i za zájmovým úsekem, výkres bude doplněn o vyznačení rozsahu prováděných prací a typu stávajících konstrukcí (požadujeme zvolit měřítko tak, aby byl podélný profil na 1 výkresu a veškeré kóty čitelné pouhým okem),
- výkresy všech objektů s uvedením tvaru půdorysu, odpovídajících řezů (podélný řez, příčné řezy), pohledů a podrobností zobrazení – z výkresů musí být jasně identifikovatelný tvar konstrukce, všech konstrukčních prvků a podrobností, včetně úplného popisu materiálů, hmotových tabulek a specifických požadavků,
- prováděcí výkresy podrobností – detaily konstrukcí – odvodnění, skládky, sjezdy atd.
- výkresy pracovních postupů pro konstrukce a technologie vyžadující přesný pracovní postup požadovaný projektovou dokumentací nebo technologickým postupem použitého materiálu,
- pokud zvolená technologie výstavby uvažuje s potřebou pomocných a dočasných konstrukcí, budou součástí PD prováděcí výkresy pomocných a dočasných konstrukcí – zejména u atypických forem návrhu provádění či s ohledem na BOZP, např. lešení, pažení, přístupy, tvarově nestandardní bednění apod.,
- podklady pro vytýčení stavby – vytýčovací schéma (v grafické a v elektronické podobě),
- zajištění pevných výškových bodů v systému B.p.v. a S-JTSK trvalým a nezaměnitelným způsobem (např. geodetický hřeb, měřický bod), včetně jejich fotodokumentace,
- v případě požadavku správních orgánů nebo potřeby stavby vypracování dopravně inženýrského opatření (DIO) v minimálním rozsahu:
 - a. Technická zpráva v min. členění:
 1. Identifikační údaje stavby (stavba, objednatel, zhotovitel DIO, vlastník komunikace apod.)
 2. Popis stavby
 3. Přístupy a sjezdy na staveniště (trasy přístupů, způsob provedení sjezdů apod.)
 4. Popis dopravně inženýrského opatření (dle potřeby členění na jednotlivé etapy, rozsah a způsob dopravního omezení včetně objízdnych tras apod.)
 5. Dopravní značení a způsob regulace dopravy (počet a typ dopravních značek, regulovčích apod.)
 6. Požadavky na provedení dopravního značení (velikost, provedení apod.)
 7. Předpokládaný termín omezení dopravního provozu na pozemních komunikacích
 8. Legislativa
 - b. Situace DIO s uvedením typu a umístěním dopravních značek, vyznačením úseku dopravního omezení, objízdnych tras apod. na podkladu volně dostupných map (základní, ortofoto, silniční apod.).DIO bude vypracováno v souladu s platnou legislativou a požadavky dotčených orgánů (DI PČR, orgán dopravy na pozemních komunikacích apod.). Na základě posudku soudního znalce se předpokládá potřeba zvláštního užívání komunikace a DIO. Objednatel upozorňuje zhotovitele projektové dokumentace na nutnost zachování dopravní obslužnosti!

technické charakteristiky, popisy a podmínky provádění stavebních prací, technologické postupy s odkazy na příslušné předpisy a normy,

- podrobná specifikace navrhovaných materiálů a konstrukcí včetně stanovení minimálních kvalitativních požadavků,
- výkaz výměr (u jednotlivých položek bude vždy uveden způsob a postup výpočtu a jejich popis) s odkazujícím popisem na příslušnou grafickou nebo textovou část projektové dokumentace, ve které bude možné daný výpočet jednoznačně ověřit,
- soupis stavebních prací, dodávek a služeb s výkazem výměr (slepý rozpočet), včetně položek vedlejších a ostatních nákladů investora vyplývajících ze zpracování projektové dokumentace a požadavků objednatele, soupis prací bude vypracován v cenové soustavě ÚRS, elektronická podoba soupisu prací bude splňovat požadavky pro zadávání veřejné zakázky, elektronická podoba soupisu bude zpracována v otevřeném formátu XLSX,
- v případě potřeby použití položek neobsažených v cenové soustavě ÚRS bude předložena a objednatelem odsouhlasená individuální kalkulace a rozbor takovýchto položek (kalkulace a rozbor „TOV“ neceníkových položek budou samostatně předány objednateli, včetně poskytnutých vzorových položek),
- dílčí a souhrnné rozpočty (kontrolní rozpočet), budou obsaženy v paré č. 1 a 2 projektové dokumentace, budou vypracovány v cenové soustavě ÚRS a v cenové úrovni platné k termínu odevzdání prací, bude-li zhotovitel v prodlení s řádným dokončením díla a jeho předáním objednateli, předá objednateli řádně dokončené dílo v podobě s položkovým rozpočtem vypracovaným v cenové soustavě ÚRS platné ke dni předání řádně dokončeného díla objednateli,
- návrh harmonogramu prací,

Požadovaný obsah dokladové části:

- zápisy z výrobních výborů za účasti dalších zúčastněných stran dotčených stavbou,
- vyjádření správců a vlastníků inženýrských sítí pro veškerou technickou infrastrukturu v daném místě obvyklou dle vyžádaného seznamu od příslušného stavebního úřadu, popř. z dostupného seznamu registru subjektů technické infrastruktury (www.rsti.cz), včetně vyjádření příslušné obce, popř. vlastníků dotčených pozemků k existenci inženýrských sítí a technických zařízení,
- vyjádření a souhlasy orgánů a organizací a dotčených fyzických a právnických osob pro získání stavebního povolení, součástí souhlasu bude situační výkres s vyznačením trvalých a dočasných záborů dotčených osob, opatřený podpisem vlastníka,
- stanovisko obce (zastupitelstva obce),
- koordinované závazné stanovisko obce s rozšířenou působností,
- vyjádření o souladu navrhované stavby se záměry územního plánování (dle §15 stavebního zákona),

- stanovisko orgánu státní správy lesů a souhlas se stavbou dle § 14 lesního zákona,
- vyjádření vlastníků lesů do 50 m,
- odnětí pozemků plnění funkcí lesa (znalecké posudky a rozhodnutí) v případě nutnosti odnětí (stavba, přístupy, manipulační plochy apod.), objednatel požaduje před podáním žádosti odsouhlasení rozsahu a druhu odnětí!
- stanovisko odboru dopravy - speciální stavební úřad
- stanovisko orgánu dopravy na pozemních komunikacích, včetně podkladů pro zajištění povolení zvláštního užívání komunikací a přechodné úpravy provozu na pozemních komunikacích zhotovitelem stavby (souhlas vlastníka komunikace, orgánu policie ČR, návrh dopravního značení (DIO) apod.),
- stanovisko orgánu památkové péče,
- závazné stanovisko orgánu ochrany přírody k zásahu do VKP podle § 4 odst. 2. zákona č. 114/1992 Sb., v účinném znění,
- v případě výskytu zvláště chráněných druhů rostlin a živočichů zajištění výjimky ze zákazů zvláště chráněných druhů rostlin a živočichů podle § 56 zákona č. 114/1992 Sb., v účinném znění,
- další doklady z hlediska zájmů ochrany přírody (krajinný ráz, památné stromy, evropsky významné lokality, ptačí oblasti a další),
- další doklady pro zajištění stavebního povolení a zajištění samotného stavebního povolení.

Ostatní požadavky:

- Projektová dokumentace bude provedena včetně inženýrské činnosti se získáním stavebního povolení. Veškeré správní poplatky hradí objednatel.
- V případě, že charakter akce nebude vyžadovat stavební řízení, zhotovitel písemně doloží potvrzení příslušného stavebního úřadu.
- součástí PD (v části Zásady organizace výstavby) bude posouzení plnění povinností zadavatele stavby podle zákona č. 309/2006 Sb., v účinném znění, zda je stavbu možné realizovat 1 zhotovitelem (např. jedná se o jednoduchou stavbu s nízkou náročností na koordinaci, neobsahující žádná technologická zařízení apod.) a zda bude stavba svým rozsahem podléhat povinnosti doručení oznámení o zahájení prací oblastnímu inspektorátu práce (celkový plánovaný objem prací a činností během realizace díla přesáhne 500 pracovních dnů v přepočtu na jednu fyzickou osobu) – tedy zda je nutné určit koordinátora bezpečnosti a ochrany zdraví při práci ve fázi přípravy díla,
- Součástí PD bude návrh plánu kontrolních prohlídek stavby ve vazbě na podstatné fáze provádění stavby – plán kontrolních prohlídek stavby.
- Projekt bude členěn na stavební objekty dle požadavku investora a podle charakteru finančních prostředků (provozní – investiční).

- Zhotovitel projedná návrh technického řešení stavby na výrobních výborech, které svolá v průběhu zpracování projektové dokumentace za účasti objednatele a dalších zúčastněných stran dotčených stavbou (v minimálním předpokládaném počtu: 2 výrobní výbory), návrh technického řešení předkládaný dotčeným osobám, orgánům státní správy a samosprávy, bude předem projednán s objednatelem,

- Pro účely konání výrobních výborů předloží zhotovitel objednateli potřebné podklady v elektronické podobě minimálně 3 dny před konáním výrobního výboru.

- Projektant provede odborný výklad v dokumentační komisi objednatele (v minimálním předpokládaném počtu: 2 dokumentační komise) a poskytne dokumentační komisi potřebné podklady (např. fotodokumentace, textová část a výkresy v tištěné a elektronické podobě – formát *.pdf, *.doc a *.xls) v termínu minimálně 14 dní předem.

- Zhotovitel předloží objednateli pro účely dokumentační komise, konané před odevzdáním díla, jedno kompletní paré projektové dokumentace v tištěné podobě a její elektronickou podobu, a to nejpozději 14 dní předem.

- Zápisy z dokumentačních komisí budou součástí dokladové části paré č. 1 projektové dokumentace obsahující veškeré originální doklady, návrh technického řešení předkládaný dotčeným osobám bude předem projednán s objednatelem.

- Součástí PD (v části Zásady organizace výstavby) bude posouzení plnění povinností zadavatele stavby podle zákona č. 309/2006 Sb., v účinném znění, zda je stavbu možné realizovat 1 zhotovitelem (např. jedná se o jednoduchou stavbu s nízkou náročností na koordinaci, neobsahující žádná technologická zařízení apod.) a zda bude stavba svým rozsahem podléhat povinnosti doručení oznámení o zahájení prací oblastnímu inspektorátu práce (celkový plánovaný objem prací a činností během realizace díla přesáhne 500 pracovních dnů v přepočtu na jednu fyzickou osobu) – tedy zda je nutné určit koordinátora bezpečnosti a ochrany zdraví při práci ve fázi přípravy díla.

- PD bude předána i v elektronické podobě na CD v členění dle vyhlášky č. 499/2006 Sb. v účinném znění (celá PD ve formě needitovatelné – formát *.pdf, editovatelné - formát *.doc, *.xls, *.dwg, *.dgn).

Pozn. Objednatel preferuje doplnění elektronické podoby o odemčený formát *.pdf s jednotlivými vrstvami a úplnou strukturou výkresu.

- Originály všech dokladů budou samostatnou přílohou paré č. 1 projektové dokumentace (paré č. 1 bude navíc v rámci projektu obsahovat kopii dokladové části).

- Listinné doklady správních orgánů budou investorovi předloženy v originálním vyhotovení včetně razítka a podpisu, v případě doručení listinných dokladů zhotoviteli PD datovou schránkou, budou tyto doklady opatřeny ověřovací doložkou.

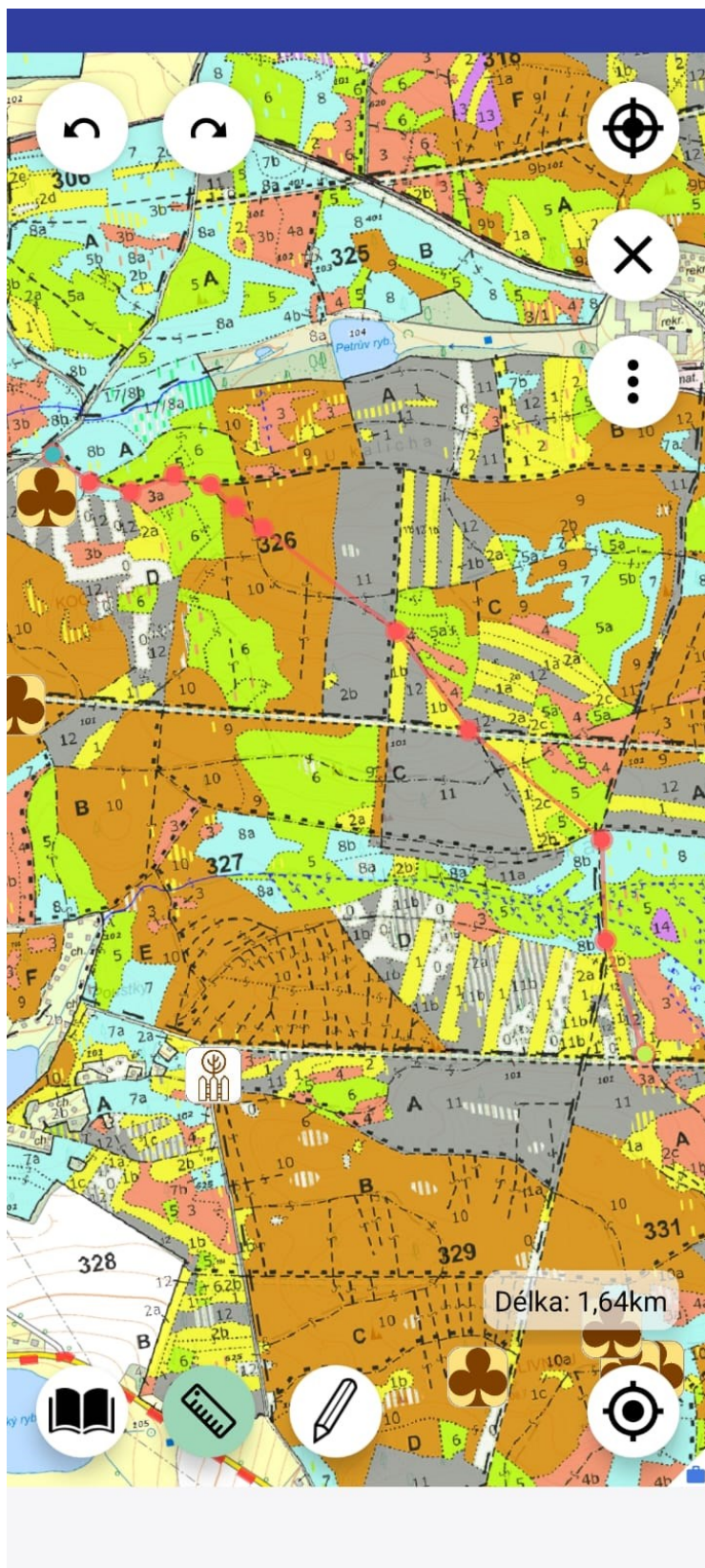
- Veškerá správní rozhodnutí budou investorovi předložena včetně razítka nabytí právní moci, resp. s doložkou o nabytí právní moci.

- Zhotovitel souhlasí s rozmnožováním díla pro potřeby zajištění přípravy stavby a pro zadání a realizaci stavby.

- Součástí zadání je i provádění autorského dozoru, který bude prováděn formou kontrolní činnosti projektanta na stavbě – účasti autorizované osoby na stavbě dle potřeb objednatele (zpravidla při kontrolních dnech, kontrolních prohlídkách stavby, při předání a převzetí zhotovené stavby apod.), v rámci výkonu autorského dozoru bude zhotovitel kontrolovat soulad prováděné stavby s jím zhotovenou ověřenou (schválenou) projektovou dokumentací, se stavebním povolením (územním rozhodnutím), jakož i s dalšími právními akty a vyjádřeními, které jsou pro realizaci stavby závazné, předpokládaný rozsah autorského dozoru na stavbě ve dnech (dle zadávací dokumentace) zadavatel stanovil pouze pro účely hodnocení nabídkové ceny, přičemž skutečný rozsah prací bude závislý na jeho konkrétních potřebách.
- Zadavatel může ukončit realizaci předmětu plnění bez plnění autorského dozoru, a to bez dalších závazků vůči zhotoviteli PD. Pokračování akce (plnění autorského dozoru) je podmíněno písemným souhlasem zadavatele.
- Dílo bude provedeno bez vad a nedodělků.

Zadavatel je organizací, na níž se vztahuje zákon č. 137/2006 Sb., o veřejných zakázkách a zpracovaná projektová dokumentace bude součástí zadávací dokumentace pro výběrové řízení na dodavatele stavebních prací.

Foto: porostní mapa, CELDS



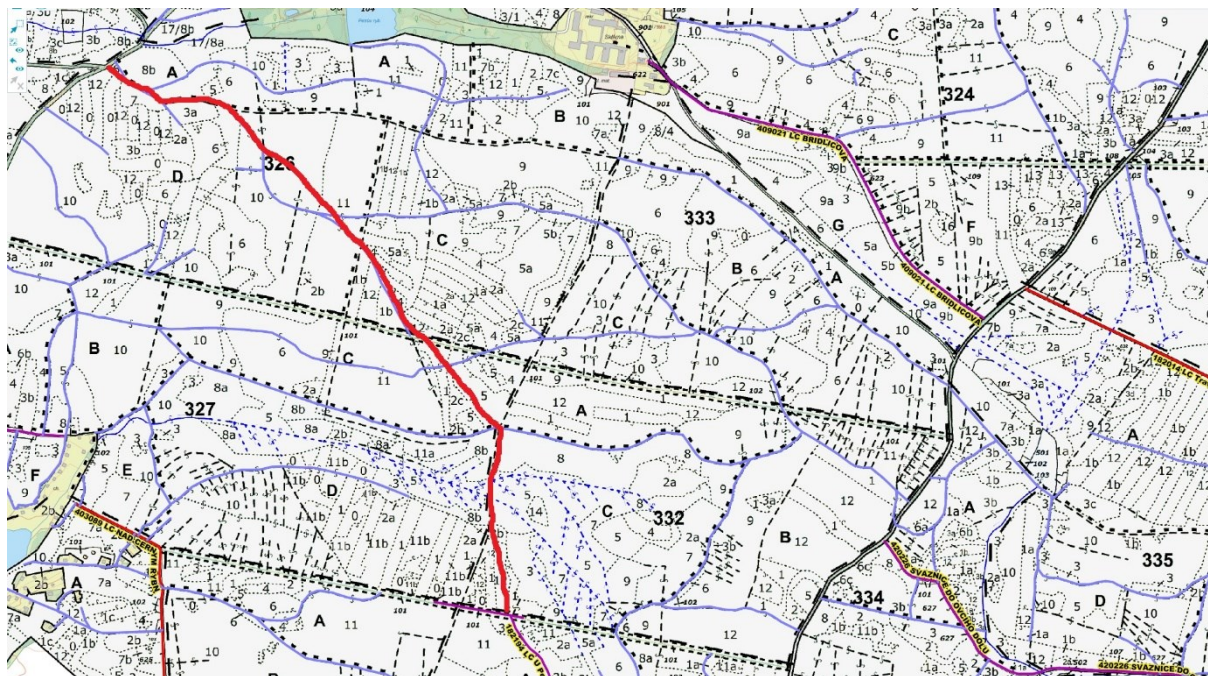
Lesy České republiky, s.p., se sídlem Přemyslova 1106/19, Nový Hradec Králové, Hradec Králové, PSČ 500 08

Spisová značka AXII 540 vedená u rejstříkového soudu v Hradci Králové, IČ: 42196451, DIČ: CZ42196451

Lesy České republiky, s.p., jsou držitelem osvědčení o účasti v certifikaci lesů, loga PEFC (08-2101/0001) a certifikátu C-o-C.

Státní podnik Lesy České republiky, s.p., zachovává nulovou toleranci k jakémukoli nelegálnímu jednání a dodržuje maximální transparentnost, legitimitu a etiku. Součástí firemní kultury státního podniku Lesy České republiky, s.p., je Criminal compliance program (viz www.lesy.cz), který stanoví zásady a pravidla jednání zaměstnanců či jiných osob jednajících za státní podnik Lesy České republiky, s.p. (dále jen „zaměstnanec“). Každý zaměstnanec má povinnost oznámit jakékoli podezřelé či nelegální jednání. V jakémkoli případě, kdy je jednání zaměstnance v rozporu s Criminal compliance programem, nelze je považovat za jednání v rámci nebo v zájmu státního podniku Lesy České republiky, s.p. Takové jednání je možné oznámit, a to i anonymně způsoby uvedenými na webových stránkách.

www.lesy.cz



Lesy České republiky, s.p., se sídlem Přemyslova 1106/19, Nový Hradec Králové, Hradec Králové, PSČ 500 08

Spisová značka AXII 540 vedená u rejstříkového soudu v Hradci Králové, IČ: 42196451, DIČ: CZ42196451

Lesy České republiky, s.p., jsou držitelem osvědčení o účasti v certifikaci lesů, loga PEFC (08-2101/0001) a certifikátu C-o-C.

Státní podnik Lesy České republiky, s.p., zachovává nulovou toleranci k jakémukoli nelegálnímu jednání a dodržuje maximální transparentnost, legitimitu a etiku. Součástí firemní kultury státního podniku Lesy České republiky, s.p., je Criminal compliance program (viz www.lesycr.cz), který stanoví zásady a pravidla jednání zaměstnanců či jiných osob jednajících za státní podnik Lesy České republiky, s.p. (dále jen „zaměstnanec“). Každý zaměstnanec má povinnost oznámit jakékoli podezřelé či nelegální jednání. V jakémkoli případě, kdy je jednání zaměstnance v rozporu s Criminal compliance programem, nelze je považovat za jednání v rámci nebo v zájmu státního podniku Lesy České republiky, s.p. Takové jednání je možné oznámit, a to i anonymně způsoby uvedenými na webových stránkách.

www.lesycr.cz

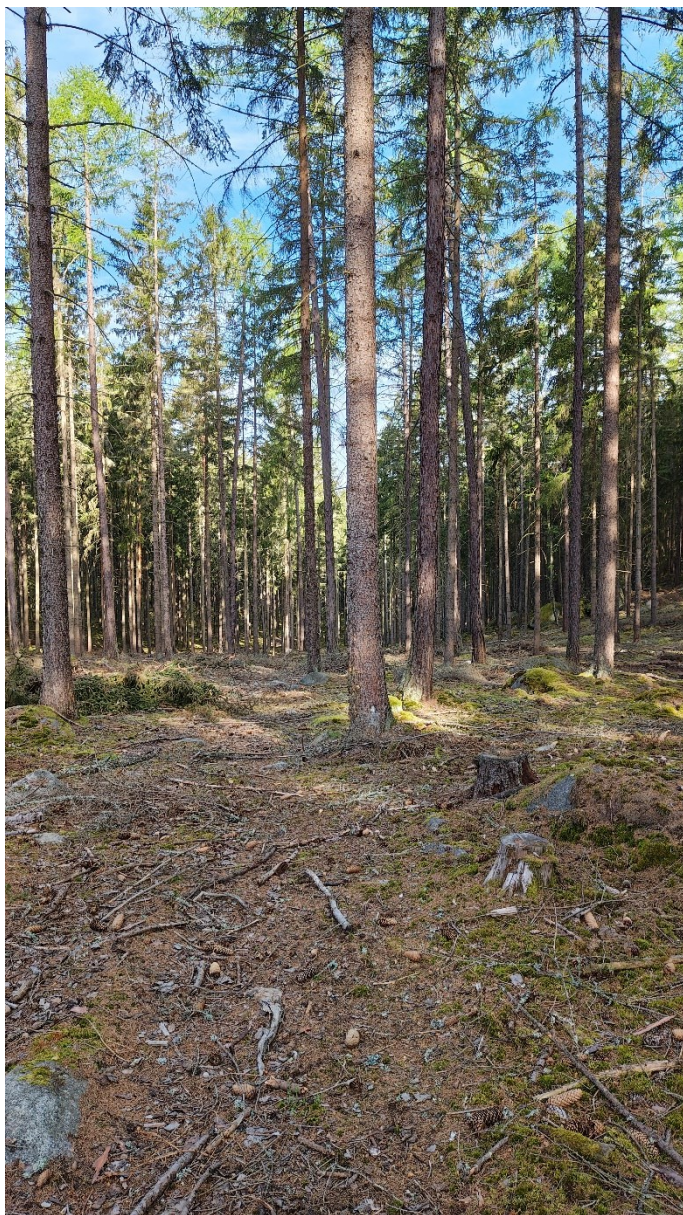














Lesy České republiky, s.p., se sídlem Přemyslova 1106/19, Nový Hradec Králové, Hradec Králové, PSČ 500 08

Spisová značka AXII 540 vedená u rejstříkového soudu v Hradci Králové, IČ: 42196451, DIČ: CZ42196451

Lesy České republiky, s.p., jsou držitelem osvědčení o účasti v certifikaci lesů, loga PEFC (08-2101/0001) a certifikátu C-o-C.

Státní podnik Lesy České republiky, s.p., zachovává nulovou toleranci k jakémukoli nelegálnímu jednání a dodržuje maximální transparentnost, legalitu a etiku. Součástí firemní kultury státního podniku Lesy České republiky, s.p., je Criminal compliance program (viz www.lesycr.cz), který stanoví zásady a pravidla jednání zaměstnanců či jiných osob jednajících za státní podnik Lesy České republiky, s.p. (dále jen „zaměstnanec“). Každý zaměstnanec má povinnost oznámit jakékoli podezřelé či nelegální jednání. V jakémkoli případě, kdy je jednání zaměstnance v rozporu s Criminal compliance programem, nelze je považovat za jednání v rámci nebo v zájmu státního podniku Lesy České republiky, s.p. Takové jednání je možné oznámit, a to i anonymně způsoby uvedenými na webových stránkách.

www.lesycr.cz