



Smlouva o spolupráci

(dále jen „smlouva“)

uzavřená ve smyslu ust. § 1746 odst. 2 zákona č. 89/2012 Sb., občanský zákoník, ve znění pozdějších předpisů, mezi smluvními stranami:

1. **Městská část Praha 14**

se sídlem: Bratří Venclíků 1073, 198 00 Praha 9 - Černý Most
IČO: 00231312
DIČ: CZ00231312
zastoupená: Mgr. Radkem Vondrou, starostou městské části Praha 14

(dále jen „MČP14“)

a

2. **Městská knihovna v Praze,** příspěvková organizace
se sídlem: Mariánské náměstí 98/1, 110 00 Praha 1 - Staré Město
IČO: 00064467
DIČ: CZ00064467
zastoupená: RNDr. Tomášem Řehákem

(dále jen „MKP“)

(MČP14 a MKP společně dále též jako „smluvní strany“)

Preambule

MČP14 prohlašuje, že pozemky parc. č. 68/1, ostatní plocha, o výměře 193 m², parc. č. 68/2, ostatní plocha, o výměře 158 m² a parc. č. 69, zahrada, o výměře 223 m², všechny v k. ú. Hloubětín, obec Praha, zapsané na LV č. 1178, vedeném u Katastrálního úřadu pro hlavní město Prahu, jsou vlastnictvím hlavního města Prahy (dále též jako „HMP“) a byly předány do svěřené správy nemovitostí MČP14. Na základě ustanovení § 17 Statutu HMP, zveřejněného obecně závaznou vyhláškou HMP č. 55/2000 Sb. HMP, je MČP14 oprávněna s těmito pozemky nakládat, vykonávat všechna práva a povinnosti vlastníka a rozhodovat o všech majetkoprávních úkonech v plném rozsahu.

Na výše uvedených pozemcích má MČP14 zájem postavit komunitní centrum (dále jen „KC H55“), jehož dokončení se předpokládá v říjnu 2018.

I. Předmět smlouvy

- 1.1 Předmětem této smlouvy jsou podmínky spolupráce mezi oběma smluvními stranami:

1.1.1 MČP14 má zájem v objektu KC H55 zajistit ve spolupráci s MKP provoz pobočky MKP. MČP14 předpokládá, že k tomuto účelu bude určen prostor v 1. a ve 2. nadzemním podlaží KC H55, o celkové předpokládané rozloze cca 241 m², a to dle půdorysu 1. a 2. nadzemního podlaží, který tvoří přílohu č. 1 této smlouvy.

1.1.2 MKP má zájem v prostoru dle předchozího odstavce provozovat svou pobočku, a to dle funkčního a provozního konceptu, který tvoří přílohu č. 2 této smlouvy (dále jen „koncept“).

- 1.1.3 S konceptem MKP se MČP14 seznámila a zavazuje se mu, v rámci svých možností, vyjít v maximální možné míře vstříc.

II.

Doba a způsob užívání

- 2.1 S ohledem na dohodnutý účel užívání se mezi smluvními stranami předpokládá spolupráce na dobu neurčitou, přičemž MKP bude prostor vymezený pro provoz její pobočky užívat na základě nájemní smlouvy se symbolickým nájemným. Podmínky nájemní smlouvy budou předmětem jednání mezi smluvními stranami.

III.

Platnost a účinnost smlouvy

- 3.1 Tato smlouva nabývá platnosti a účinnosti dnem jejího podpisu smluvními stranami.

IV.

Závěrečná ustanovení

- 4.1 Tato smlouva se řídí právním řádem České republiky, zejm. zákonem č. 89/2012 Sb., občanský zákoník, ve znění pozdějších předpisů.
- 4.2 V případě sporu vzniklého v souvislosti s touto smlouvou budou smluvní strany usilovat o vyřešení sporu dohodou. Nedojde-li k dohodě stran, bude spor řešen příslušným soudem.
- 4.3 Tuto smlouvu lze měnit nebo doplňovat pouze písemnými dodatky podepsanými oběma smluvními stranami.
- 4.4 Smluvní strany vysloveně souhlasí s tím, aby tato smlouva byla uvedena v Centrální evidenci smluv (CES) vedené městskou částí Praha 14, která je veřejně přístupná a která obsahuje údaje o smluvních stranách, předmětu smlouvy, číselné označení této smlouvy, datum jejího uzavření, dobu účinnosti od/do a dále vlastní text smlouvy.
- 4.5 Smluvní strany berou na vědomí, že tato smlouva bude uveřejněna v registru smluv v souladu s ustanoveními zákona č. 340/2015 Sb., o registru smluv. Uveřejnění zajistí MČP14.
- 4.6 Smluvní strany prohlašují, že skutečnosti uvedené v této smlouvě nepovažují za obchodní tajemství ve smyslu občanského zákoníku a udělují souhlas k jejich užití a zveřejnění bez stanovení jakýchkoli dalších podmínek.
- 4.7 Tato smlouva je vyhotovena ve čtyřech stejnopisech, z nichž každý má stejnou platnost. Tři stejnopisy obdrží MČP14 a jeden stejnopis MKP.
- 4.8 Uzavření této smlouvy schválila Rada městské části Praha 14 svým usnesením č. 477/RMČ/2017 ze dne 17. 7. 2017.
- 4.9 Smluvní strany prohlašují, že tuto smlouvu uzavírají svobodně a vážně, nikoli v tísní či za nápadně nevýhodných podmínek, a nejsou si vědomy žádných okolností, které by bránily její platnosti.

Přílohy: č. 1 – Půdorys 1. a 2. nadzemního podlaží
 č. 2 – Funkční a provozní koncept MKP

20. 09. 2017

22 - 09 - 2017

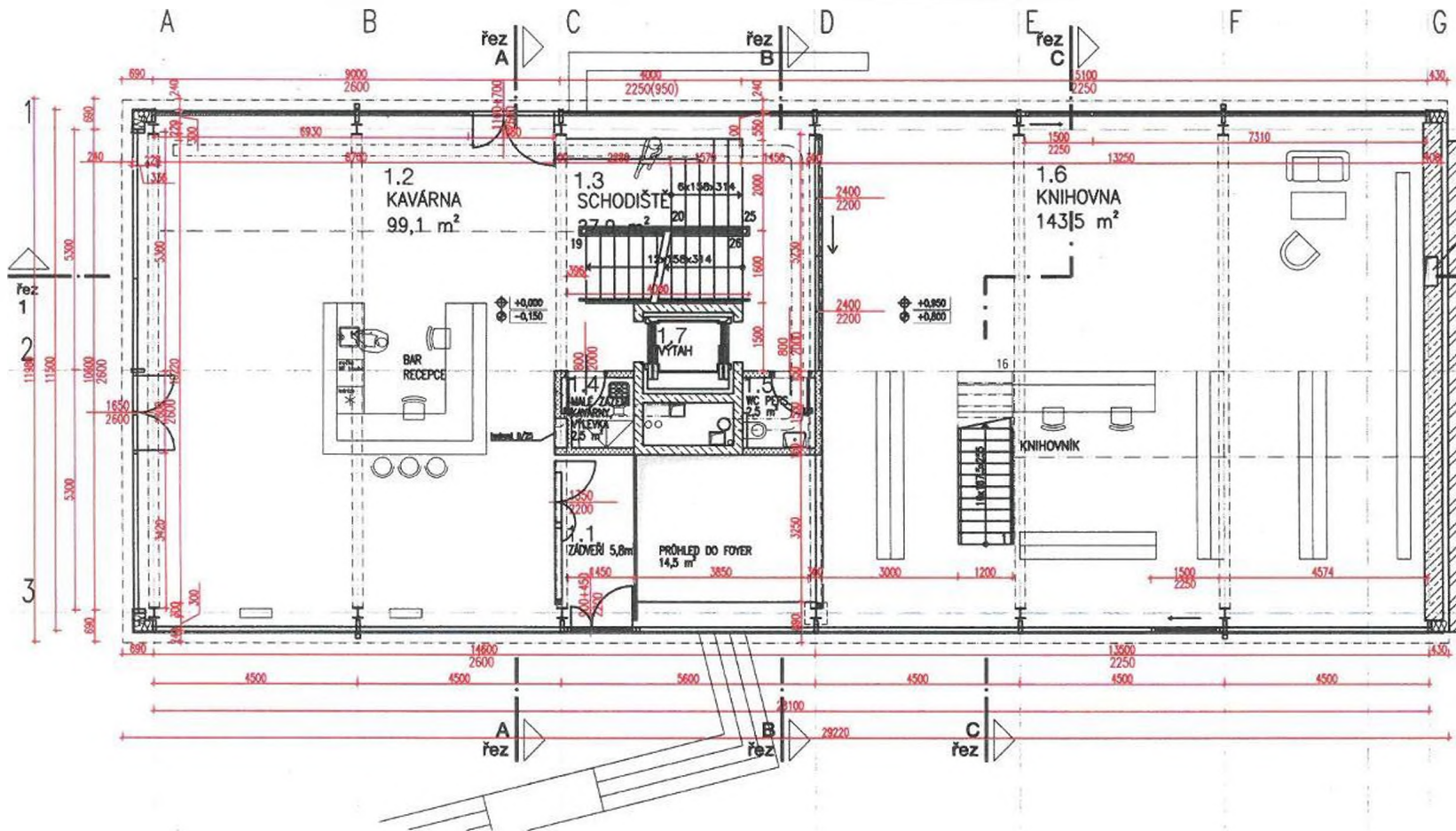
V Praze dne

V Praze dne

Mgr. Radek Vondra

RNDr. Tomáš Řehák





LEGENDA MATERIÁLŮ

- ZDĚNÉ KONSTRUKCE
bitonové tvárnice
- ZDĚNÉ KONSTRUKCE
cihelné tvárnice
- MONOLITICKÉ KONSTRUKCE
ŽELEZOBETONOVÉ
- MONTOVANÉ KONSTRUKCE
ŽELEZOBETONOVÉ PANELE
- ZDĚNÉ KONSTRUKCE
otvř. cihly
- PŮVODNÍ ROSTLÝ TERÉN
- SÁDKOKARTONOVÉ KONSTRUKCE -
PRŮČKY S VLOŽENOU VLAKNITOU IZOLACÍ
- ŠTĚRKOVÉ, ŠTĚRKOPÍSKOVÉ PODSYPY
NÁSPY, OBSYPY
- TEPelnÁ IZOLACE
minerál. vláknitý mat.
- TEPelnÁ IZOLACE
extrud. polystyren
- TEPelnÁ IZOLACE
pěnový polystyren
- OCELOVÉ NOSNÉ KONSTRUKCE
- DŘEVĚNÉ KONSTRUKCE
- ASFALTOBETON
- PŮVODNÍ TERÉN
- HYDROIZOLAČNÍ VRSTVA
PAROTĚSNÁ FOULIE

SOUSEDNÍ OBJEKT

Sofistikovaný systém JTSK
VÝŠKOVÝ SYSTÉM BALT PO VYROBNĚNÍ
+0,000 = 214,700 m n. m.

STAVBA - NÁZEV AKCE: **KOMUNITNÍ CENTRUM HLOUBĚTÍNSKÁ 55**

STUPEŇ: **DOKUMENTACE PRO STAVEBNÍ POVOLENÍ**

MÍSTO STAVBY: Hlubětínská 55, Praha 14 Hlubětín

ČÁST: **D.1.1. ARCHITECTONICKO STAVEBNÍ**

INVESTOR: Městská část Praha 14, Bratří Váňků 1073, 190 25 Praha 9

ZODPOVĚDNÝ PROJEKTANT ČÁSTI: Ing. arch. Petr Šymonek, Valerská 1120/2, 120 00 Praha 2 Mladá Boleslav, tel. 777 328750, email: psymonek@seznam.cz

GEN. PROJ.: Ing. arch. Jiří Šedý, MŠ, projektce staveb, Liberecká 350/21, 460 01 Jablonec nad Jizvou, IČO: 10 171561

PROJEKTANT: RUDOLPH

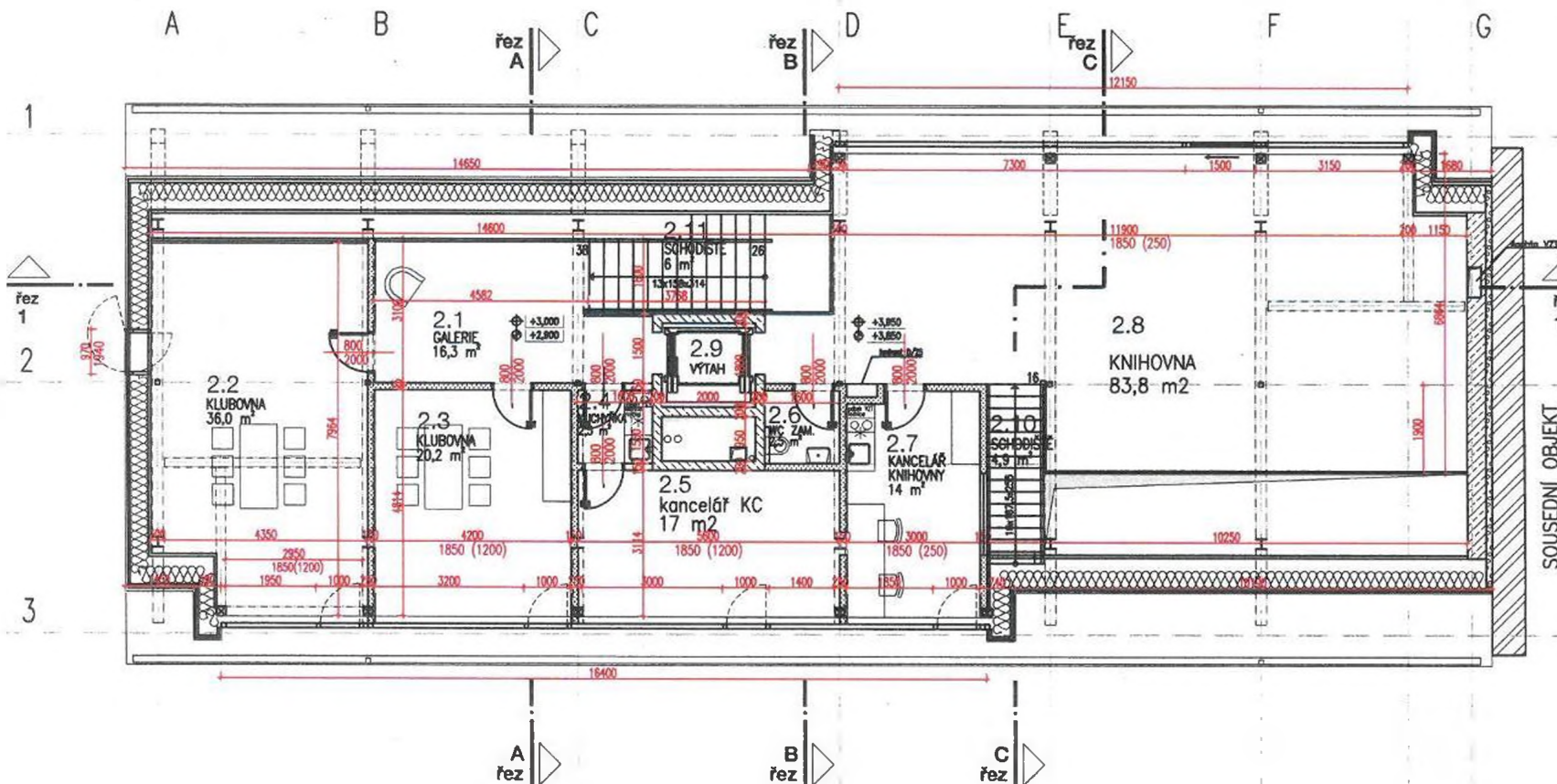
DATUM: **19.12.2016**

MĚŘÍTKO: **1:100**

NÁZEV VÝKRESU: **PŮDORYS 1.NP**

ČÍSLO VÝKRESU:

číslo místnosti	název místnosti	plocha (m ²)	světla (m)	objem (m ³)
1.1	záčepí	5,8	2,6	15,1
	foyer - volný prostor	14,5	2,6	37,7
1.2	kavárna	99,1	2,6	257,7
1.3	schodiště	27,9	2,6	72,5
1.4	zázemí kavárny	2,5	2,6	6,5
1.5	WC pers.	2,5	2,6	6,5
1.6	knihovna	143,5	2,6	373,1
1.7	výtahové a technická šachta	5,5	3	16,5
celkem užitná plocha		301,3		
celkem užitný objem				785,6



LEGENDA MATERIÁLŮ

	ZDĚNÉ KONSTRUKCE
	betonové tvárnice
	ZDĚNÉ KONSTRUKCE cihelné tvárnice
	MONOLITICKÉ KONSTRUKCE ŽELEZOBETONOVÉ
	MONTOVANÉ KONSTRUKCE ŽELEZOBETONOVÉ PANELE
	ZDĚNÉ KONSTRUKCE omítané
	PŮVODNÍ ROSTLÝ TERÉN
	SÁDKOKARTONOVÉ KONSTRUKCE - PRÍČKY S VLÓŽENOU VLAKNITOU IZOLACÍ
	ŠTERKOVÉ, ŠTERKOPÍSKOVÉ PODSPY NY NÁSPY, OBSYPY
	TEPELNÁ IZOLACE mineral, vláknitý mat.
	TEPELNÁ IZOLACE extrud. polystyren
	TEPELNÁ IZOLACE pěnový polystyren
	OCELOVÉ NOSNÉ KONSTRUKCE
	DŘEVĚNÉ KONSTRUKCE
	ASFALTOBETON
	PŮVODNÍ TERÉN
	HYDROIZOLAČNÍ VRSTVA PAROTĚSNÁ FOJLE

číslo místnosti	název místnosti	světlostní plocha a (m ²)	výška (m)	objem (m ³)
2.NP	2.1 galerie	16,3	3,3	53,0
	2.2 klubovna větší	36,0	3,3	117,0
	2.3 klubovna menší	20,2	3,3	65,7
	2.4 kuchyňka	2,5	3,3	8,1
	2.5 kancelář K.C.	17,0	3,3	55,3
	2.6 WC zaměstnanci	2,5	3,3	8,3
	2.7 kancelář knihovny	14,0	3,3	46,2
	2.8 knihovna	83,8	3,3	276,5
	2.9 výšňová a technická šachta	5,5	3,3	17,9
	2.10 schodiště	4,9	3,3	16,2
	2.11 schodiště	6,0	3,3	19,8
celkem užitná plocha		206,7		
celkem užitný objem				647,9

Ev. výška a objem místnosti pod šikmou střechou je označen!

Sořaditkový systém: JTSK
 VÝŠKOVÝ SYSTÉM BALY PO VYROVNÁNÍ
 ~-0,000 = 214,700 m.n.m.

STAVBA - NÁZEV AKCE: **KOMUNITNÍ CENTRUM HLOUBĚTÍNSKÁ 55**

STUPĚŇ: **DOKUMENTACE PRO STAVEBNÍ POVOLENÍ**

MÍSTO STAVBY: Hloubovětínská 55, Praha 14, Hloubovětínská 55, 140 00 Praha 14, IČO: 002 31 312

ČÁST: **D.1.1. ARCHITEKTONICKO STAVEBNÍ**

INVESTOR: Městská část Praha 14, Bratří Veselých 1 072, 190 21 Praha 9, IČO: 002 31 312

ZODPOVĚDNÝ PROJEKTANT ČÁSTI: Ing. arch. Petr Šymonek, Hloubovětínská 115/91, 150 02 Praha 5, IČO: 277 52872, e-mail: p.symonek@praha14.cz, www.praha14.cz

GEN. PROJ.: Ing. arch. Miroslav Šymonek, M.Š., příjizmová ulice 1, Libuňovna 3108/25 466 01, Jankovcova ulice, IČO: 10161591

PAŘE: PAŘE/PAŘE/POPSB

DATA: **19.12.2016**

MĚŘITKO: **1:100**

NÁZEV VÝKRESU: **PŮDORYS 2.NP**

ČÍSLO VÝKRESU: **101**

Funkční a provozní koncept knihovny H55 – nové pobočky MKP v chystaném Komunitním centru Hloubětín

Adresa pobočky:	Hloubětínská 55, 194 00 Praha 14 – Hloubětín
Majitel objektu:	Městská část Praha 14; správa objektu MČ; MKP v nájmu
Nájemní vztah:	Smlouva na dobu neurčitou s výpovědní lhůtou 1 rok - bude předmětem nájemní smlouvy

Základní parametry pro prostor knihovny obecně: bezbariérovost, pomocná signalizace pro hendikepované, předepsaná nosnost podlah, strukturovaná kabeláž ve všech prostorách, osvětlení dle normy

Činnosti pobočky MKP v Komunitním centru Hloubětín:

Pobočka bude v rámci vlastních prostor i prostor komunitního centra provozovat nejen základní knihovnické výpůjční a informační služby, ale i služby další, spočívající v pořádání kulturních a vzdělávacích akcí a pořadů cílených na různé věkové a sociální skupiny. Bude posílena komunitní role knihovny – tj. knihovna bude místem občanského a mezigeneračního setkávání, které iniciuje občanské aktivity.

Předpokládané funkce jednotlivých prostor komunitního centra z pohledu knihovny:

- a) **Venkovní fasáda a prostor před KC** – firemní značení knihovny, zvonek do knihovny, větší poštovní schránka (na periodika), která bude umístěna u vchodu do KC na samostatné konstrukci (schránku nelze ukotvit na fasádu KC);
- b) **Hlavní vestibul – recepce obsluhovaná pracovníkem MČ**; pracovník recepce podává i základní **informace** o knihovně (otevírací doba, akce, prostřednictvím letáků i informace o základních službách – např. prodloužení výpůjček). Prostřednictvím **kamerového systému** může sledovat i prostor knihovny. **EZS** obsluhovaný pracovníkem recepce zahrnuje i prostor knihovny. Ve vestibulu může být umístěna i **nabídka knih k odnosu bez registrace** (tzv. služba „Čtenáři čtenářům“) a **samoobslužný box na vracení půjčených knih** mimo provozní hodiny knihovny (tzv. bibliobox). Jako vhodné se jeví umístění **propagační plochy** pro aktivity knihovny a KC (např. plazma);
- c) **Kavárna** – provozuje MČ či jiný subjekt;
- d) **1. podzemní podlaží – hygienické zázemí pro veřejnost**, využívané i návštěvníky knihovny (přebalovací pult zvážít i v části určené mužům – otcům); **sál** bude knihovna využívat jen příležitostně, po dohodě s vedením KC. **Další prostory ve správě MČ** – kuchyňka, hygienické zázemí pro personál, technické i skladové zázemí, úklidová komora. **Úklid** prostor KC včetně knihovny zajištěn dodavatelsky prostřednictvím správy KC;
- e) **Knihovna**
Plošná výměra cca 241 m², z toho 14 m² kancelář; **prostor umožňuje uzavření** mimo provozní dobu knihovny i **otevření** přímo do hlavního vestibulu v době provozu – využití průhledné uzamykatelné přepážky, např. rolety. Dispozice prostoru by měla umožnit kontrolovatelný výpůjční režim knihovního fondu a jeho ochranu. Celý prostor je třeba vybavit dostatečným počtem el. zásuvek pro připojení výpočetní techniky knihovny i pro potřeby veřejnosti. **Přístup pro zásobování** knihovním fondem a jeho transport je **přes hlavní vestibul**. **Výtah** bude využíván pro manipulaci s fondem i pro přepravu návštěvníků. Je nutné zajistit možnost **uzamykání výtahu** mimo provozní hodiny knihovny, zamezit tak přístupu do jejich prostor, ale ponechat možnost využít výtah pro přístup do kluboven;

1. **nadzemní podlaží knihovny** – maximálně otevřený, stavebně nečleněný, flexibilní prostor s **volným výběrem knihovního fondu** pro různé cílové skupiny uživatelů; **2 obslužná místa pro knihovníky**; 1 PC s přístupem do **elektronického katalogu**; 2 PC s veřejným **internetem, wi-fi**;
2. **nadzemní podlaží knihovny – pobytový prostor**, zaměřený na relaxaci a setkávání, řešený v duchu „obývacího“ pokoje, důležitá je atmosféra, „útulnost“. K vybavení bude patřit i Smart TV či jiné koncové zařízení pro sledování videa. **Aktivity** pro tento prostor: četba – individuální i společná, setkávání a komunikace, společné hraní her, využití vlastních mobilních zařízení návštěvníků;

Předpokládaná kapacita: 20 osob, obsazenost sleduje a reguluje knihovník;

Kancelář – služební zázemí knihovny. **Vybavení:** datový rozvaděč, pracovní místo s PC, nábytkový trezor, manipulační prostor pro práci s knihovním fondem, šatní skříňky pro zaměstnance (3 ks), věšák, malá čajová kuchyňka, umyvadlo s výlevkou;

- f) **Klubovny** ve 2. nadzemním podlaží a jejich zázemí – knihovna počítá s jejich využitím při některých svých aktivitách (přednášky, tvořivé dílny apod.) ve spolupráci s vedením KC. Charakter akcí se bude mimo jiné odvíjet od technického vybavení kluboven.

Provozní koncept knihovny:

- a) **Knihovna využívá a spravuje prostory pronajaté od MČ v souladu s jejich určením** – knihovnické a informační služby pro veřejnost, kulturní akce pro školy i veřejnost a iniciace komunitních aktivit občanů lokality;
- b) **Knihovna při aktivitách pro veřejnost může využívat prostory KC (klubovny, sál) –** forma spolupráce v této oblasti bude stanovena smluvně;
- c) **Podíl knihovny na provozních nákladech KC bude upraven smluvně** – součást nájemní smlouvy;
- d) **Provozní doba:** po – pá od 13 do 19 hodin, včetně so od 13 do 18 hodin; tj. **35 provozních hodin týdně** + cca 6 hodin týdně navíc na akce, konané mimo provozní dobu knihovny, především v dopoledních hodinách (školy, seniory). V mimořádných situacích se knihovna řídí provozními možnostmi celé sítě MKP (letní měsíce, mimořádné uzavírky apod.);
- e) **Personální obsazení pobočky** – 2,5 pracovních úvazků (4 knihovníci). Po celou provozní dobu knihovny bude přítomen alespoň jeden knihovník;
- f) **S vedením KC či s určeným pracovníkem při naplňování aktivit KC spolupracuje vedoucí pobočky.**

Návrh kulturních, vzdělávacích a komunitních aktivit knihovny v rámci pobočky i v ostatních prostorách KC:

Propagace komunitních a kulturních aktivit pod společným označením (hlavičkou) – forma je předmětem pro společné jednání a dohodu mezi MKP a MČ.

- a) **klubové aktivity pro různé cílové skupiny, tvořivé dílny** – s využitím kluboven (charakter akcí se odvíjí od technického vybavení kluboven) 1x měsíčně a dále s frekvencí, danou zájmem místní komunity,
- b) **komponované pořady pro rodiče a předškolní děti, pro seniory a děti, mezigenerační setkání** – lze i mimo provoz v prostorách pobočky – v návaznosti na svátky či vybraná témata (vánoční setkání, Den dětí apod.),
- c) **komunitní setkávání občanů** – klubovny i prostor knihovny (iniciace občanských aktivit ve spolupráci s KC a v souladu s aktivitami KC),
- d) **akce pro školy** – cca 1x týdně v prostorách pobočky mimo provozní hodiny,
- e) **akce na podporu čtenářství** – předčítání, tematické dny pro veřejnost a školní družiny – cca 1x za dva týdny,
- f) **dny pro výměnu knih mezi čtenáři** – 1x za 3 měsíce,

- g) akce slavnostního charakteru** (např. pasování prvňáčků na čtenáře, slavnostní vyhodnocení soutěží) – 1x až několikrát ročně v sále.

V Praze dne 20. 3. 2017

Zpracovaly: M. Čermáková, M. Dokládalová