

# KRAJSKÝ ÚŘAD KARLOVARSKÉHO KRAJE

## ODBOR ŽIVOTNÍHO PROSTŘEDÍ A ZEMĚDĚLSTVÍ

Se sídlem: Karlovy Vary, Závodní 353/88, 360 06 Karlovy Vary – Dvory, Česká republika

Číslo jednací: KK/383/ZZ/25-8

Vyřizuje/tel.: [REDAKCE]

### ZÁVAZNÉ STANOVISKO

podle § 2 odst. 1 a § 6 zákona č. 148/2023 Sb., o jednotném environmentálním stanovisku (dále jen „ZJES“)

Krajský úřad Karlovarského kraje, odbor životního prostředí a zemědělství (dále jen krajský úřad) jako věcně a místně příslušný orgán pro vydání jednotného environmentálního stanoviska (dále jen „JES“) dle § 14 odst. 1 písm. a) ZJES a § 10 a § 11 zákona č. 500/2004 Sb., správní řád, ve znění pozdějších předpisů (dále jen „správní řád“), na základě žádosti společnosti KAMENOLOMY ČR s.r.o., IČO 494 52 011, ulice Polanecká 849, město Ostrava - Svinov, PSČ 721 00 (dále jen „žadatel“), pro záměr „**Rozšíření těžby ložiska nevyhrazeného nerostu stavebního kamene za hranicí Dobývacího prostoru Mokrý I.**“ na p. p. č. 541/2 a 520/2 v k. ú. Skřípová a 892, 907/2, 1323/1 a 1327/3 v k. ú. Mokrý u Chyší (dále též „záměr“) dle projektové dokumentace pro povolení změny využití území, ID dokumentace SR00X00NBX0V, projektant [REDAKCE], osvědčení OBÚ Most – [REDAKCE], č. j.: 480/8, ev. č.: 1885, vydává v souladu s § 149 správního řádu a podle § 6 odst. 1 ZJES toto

### SOUHLASNÉ JEDNOTNÉ ENVIRONMENTÁLNÍ STANOVISKO:

#### I.

**Záměr „Rozšíření těžby ložiska nevyhrazeného nerostu stavebního kamene za hranicí Dobývacího prostoru Mokrý I.“ je z hlediska vlivů na všechny dotčené složky životního prostředí přípustný.**

#### A.

Krajský úřad v souladu s ustanovením § 11 odst. 2 písm. b) zákona č. 201/2012 Sb., o ochraně ovzduší, ve znění pozdějších předpisů (dále jen „zákon o ochraně ovzduší“), **souhlasí** s tím, aby žadateli byl **povolen** záměr „Rozšíření těžby ložiska nevyhrazeného nerostu stavebního kamene za hranicí Dobývacího prostoru Mokrý I.“ obsahující stacionární zdroj znečištění ovzduší uvedený v příloze č. 2 k zákonu o ochraně ovzduší: „Kamenolom o celkové projektované kapacitě 360.000 t/rok“,

**bez podmínek.**

**B.**

Krajský úřad v souladu s ustanovením § 4 odst. 2 zákona č. 114/1992 Sb., o ochraně přírody a krajiny, ve znění pozdějších předpisů (dále jen „ZOPK“), **souhlasí** s tím, aby žadateli byl vydán **souhlas k zásahu do významného krajinného prvku** (dále i „VKP“), kterým je „ze zákona“ – les. Jedná se o pozemky p. č. 892 (dle katastru nemovitostí lesní pozemek), p. p. č. 907/2 (dle katastru nemovitostí lesní pozemek) v k. ú. Mokrá u Chyší a p. p. č. 541/2 (dle katastru nemovitostí lesní pozemek) v k. ú. Skřipová.

**bez podmínek.****II.****A.**

Krajský úřad v souladu s ustanovením § 13 odst. 1 zákona č. 289/1995 Sb., o lesích a o změně a doplnění některých zákonů (dále jen „lesní zákon“), **povoluje dočasné odnětí pozemků určených k plnění funkcí lesa** (dále jen „PUPFL“) pro účely realizace záměru „*Rozšíření těžby ložiska nevyhrazeného nerostu stavebního kamene za hranici Dobývacího prostoru Mokrá I.*“. Dočasné odnětí PUPFL je povoleno **na dobu dvaceti let** ode dne nabytí právní moci rozhodnutí o povolení změny využití území. Dočasné odnětí PUPFL se týká následujících lesních pozemků.

katastrální území	p. p. č. dle stavu v katastru nemovitostí ke dni 28.02.2025	p. p. č. dle nového stavu v geometrickém plánu (č. geom. plánu)	druh pozemku dle geometrického plánu	výměra dočasného odnětí m <sup>2</sup>
Skřipová (785903)	541	541/2 (46-2/2022)	lesní pozemek	1 879
Mokrá u Chyší (655554)	892	892/2 (108-18/2021)	lesní pozemek	2 171
Mokrá u Chyší (655554)	907/2	907/15 (108-18/2021)	lesní pozemek	29 741
Mokrá u Chyší (655554)	1327/3	1327/5 (108-18/2021)	ostatní plocha	882

Celková plocha dočasného odnětí činí ██████ m<sup>2</sup>.

**za těchto podmínek:**

1. před zahájením odlesnění žadatel řádně vytyčí a vyznačí hranice pozemků nebo jejich částí odňatých z plnění funkcí lesa.

2. za hranicí dočasného odnětí PUPFL nebude žadatel umisťovat na lesní pozemky žádné zařízení ani nebude ukládat žádný materiál.
3. při vzniku případných škod na lese bude žadatel bezprostředně činit potřebná opatření k jejich minimalizaci.

## B.

Krajský úřad v souladu s ustanovením § 17 odst. 1 lesního zákona **stanovuje roční poplatek za dočasné odnětí [REDAKCE] m<sup>2</sup> PUPFL ve výši [REDAKCE] Kč**

(slovy: [REDAKCE] korun českých osmdesát pět haléřů)

kteřý je žadatel, tj. KAMENOLOMY ČR s.r.o., IČO 49452011, se sídlem Polanecká 849, Svinov, 821 00 Ostrava, povinen zaplatit v uvedené výši do konce kalendářního roku, v němž odnětí trvá (ustanovení § 18 odst. 1 lesního zákona), na účet Celního úřadu pro Karlovarský kraj

č. ú.: 8758-17722341/0710

VS: 49452011 (IČO žadatele)

Vzhledem k tomu, že k odnětí může dojít až po nabytí právní moci rozhodnutí o povolení změny využití území, tedy v průběhu kalendářního roku, tak se podle ustanovení § 18 odst. 1 lesního zákona pro každý i započatý měsíc **stanovuje** poplatek ve výši jedné dvanáctiny roční částky, což činí [REDAKCE] Kč (slovy: [REDAKCE] korun českých devadesát haléřů).

Z poplatku za odnětí PUPFL podle ustanovení § 17 odst. 5 lesního zákona náleží 40 % obci, v jejímž katastrálním území k odnětí dochází a 60 % Státnímu fondu životního prostředí. Poplatek, který je příjmem obce, může být použit jen pro zlepšení životního prostředí v obci nebo pro zachování lesa.

obec Vrbice (plocha 0,1879 ha) 40 % [REDAKCE] Kč za celý jeden rok  
(slovy: [REDAKCE] korun českých osmnáct haléřů)

obec Čichalov (plocha 3,1912 ha) 40 % [REDAKCE] Kč za celý jeden rok  
(slovy: [REDAKCE] korun českých devadesát šest haléřů)

Státní fond životního prostředí 60 % [REDAKCE] 71 Kč za celý jeden rok  
(slovy: [REDAKCE] korun českých sedmdesát jeden haléřů)

## III.

Krajský úřad v souladu s ustanovením § 56 odst. 1 a odst. 2 zákona č. 114/1992 Sb., o ochraně přírody a krajiny, v platném znění (dále i „ZOPK“), **souhlasí** s tím, aby žadateli byla **povolena výjimka ze zákazů uvedených v § 50 odst. 1 a 2 ZOPK (dále též „výjimka“)**, tj. **škodlivě zasahovat do přirozeného vývoje těchto zvláště chráněných druhů živočichů** (dále i „ZCHDŽ“):

- **čmelák** (*Bombus spp.*) – jednotlivá hnízda; výjimka se vztahuje u tohoto druhu na tyto zákazy: zásah do biotopu, rušení, zraňování, usmrcování, ničení a poškozování jejich vývojových stádií, poškozovat jimi užívaná sídla;

- **ještěrka obecná** (*Lacerata agilis*) - jedinci, **slepýš křehký** (*Anguis fragilis*) - jedinci, **užovka hladká** (*Coronella austriaca*) – jedinci; výjimka se vztahuje u těchto druhů na tyto zákazy: zásah do biotopu, rušení, zraňování, usmrcování, ničení a poškozování jejich vývojových stádií;
  - **krahujec obecný** (*Accipiter nisus*) – jedinci; výjimka se vztahuje u tohoto druhu na zákaz rušení a zásah do biotopu;
- pro záměr „**Rozšíření těžby ložiska nevyhrazeného nerostu stavebního kamene za hranicí Dobývacího prostoru Mokrá I.**“.

Ještěrka obecná (*Lacerata agilis*), užovka hladká (*Coronella austriaca*) a krahujec obecný (*Accipiter nisus*) jsou zvláště chráněni živočichové, kteří jsou zároveň předmětem ochrany podle práva Evropských společenství.

#### za těchto podmínek:

1. Pro **ještěrku obecnou, slepýše křehkého a užovku hladkou** budou jako kompenzační opatření, v termínu před zahájením těžebních prací, vybudované alespoň 3 suché skládané zídky či kamenné snosy z místního materiálu na p. p. č. 892, 882/1 a 907/2 v k. ú. Mokrá u Chyší, přičemž konkrétní umístění zídek je znázorněno v souhlasu vlastníka pozemků, tj. obce Čichalov (ze dne 21.01.2025).
2. Po úplném dotěžení lomu žadatel ponechá významnější část (alespoň 20 %) jeho plochy přirozené sukcesí (bude aktualizován plán sanace a rekultivace POPD ložiska Mokrá I). Celé plochy etází nebudou úplně zaváženy a uměle zalesňovány; budou ponechány obnažené skalní stěny, terásky, kamenné sutě, odvaly, muldy atd.
3. Oprávnění podle této výjimky je možné realizovat prostřednictvím najatého subjektu. Žadatel seznámí zhotovitele stavby, smluvní partnery nebo organizace zajišťující práce formou subdodávky s podmínkami této povolené výjimky a s nutností jejich dodržování. Na vyzvání předloží jeho identifikační údaje krajskému úřadu.
4. Způsob kontrol v souladu s § 85 ZOPK a dle § 56 odst. 6 ve vazbě s § 5b odst. 3 písm. d) a § 5b odst. 5 ZOPK: Krajský úřad požaduje písemné oznámení (postačí v elektronické podobě) o způsobu a rozsahu využití oprávnění, plynoucích z této výjimky a splnění vyplývajících povinností. Žadatel zašle krajskému úřadu každoročně vždy do 31.12. každého kalendářního roku zprávu, v níž uvede, jak oprávnění plynoucí z této výjimky využíval. Oznámení musí obsahovat všechny rozhodné skutečnosti nezbytné k posouzení řádného splnění ukládaných povinností, zejména datum a lokalizaci provedených opatření, způsob provedení, fotodokumentaci apod.
5. Prostředky, způsob nebo metody povolené pro odchyt nebo zabíjení se nestanovují (dle § 5b odst. 3 písm. b) ZOPK), protože výjimka se nevztahuje na odchyt ZCHDŽ, ale na **neúmyslné** zraňování či usmrcování výše specifikovaných předmětných ZCHDŽ. K zabíjení ani zraňování ZCHDŽ nesmí docházet úmyslně.

Důvod pro povolení výjimky (dle § 56 odst. 6 v souvislosti s § 5b odst. 3 písm. c) ZOPK), pro předložený záměr je v souladu s § 56 odst. 2 písm. c) ZOPK, tj. *v zájmu veřejného zdraví nebo veřejné bezpečnosti nebo z jiných naléhavých důvodů převažujícího veřejného zájmu, včetně důvodů sociálního a ekonomického charakteru a důvodů s příznivými důsledky nesporného významu pro životní prostředí a je v souladu s § 56 odst. 2 písm. e) ZOPK, tj. jiné využívání ptáků v malém množství.*

## Odůvodnění

Krajský úřad obdržel dne 31.01.2025 žádost společnosti KAMENOLOMY ČR s.r.o., IČO 49452011, ulice Polanecká 849, město Ostrava – Svinov, PSČ 721 00 (dále jen „žadatel“), o vydání JES pro záměr „**Rozšíření těžby ložiska nevyhrazeného nerostu stavebního kamene za hranicí Dobývacího prostoru Mokrá I.**“. Součástí žádosti je i projektová dokumentace pro povolení změny využití území, ID dokumentace SR00X00NBX0V, projektant [REDAKCE] osvědčení OBÚ Most – [REDAKCE] č. j.: 480/8, ev. č.: 1885. Lhůta pro vydání JES byla dle § 5 odst. 2 ZJES prodloužena o 30 dní usnesením č. j. KK/383/ZZ/25-7 z důvodu provedení ohledání na místě. Protokol o ohledání na místě č. j. KK/383/ZZ/25-6 je součástí spisu.

Předmětem záměru je změna využití území k dobývání ložiska nevyhrazeného nerostu stavebního kamene Mokrá u Chyší – sever (IČ ložiska 3 020 401), které navazuje na v současnosti těžené území. Těžba bude zajištěna běžnými těžebními mechanismy, prováděna ve stěnovém lomu pomocí trhacích prací s případným následným rozpojováním nadměrných kamenů pomocí bouracího kladiva a pro úpravu suroviny bude využita stávající provozovaná technologická linka. Transport vytěžené suroviny obstarají nákladní automobily. Po vytěžení zásob bude nerovná báze ložiska stejně jako v DP Mokrá I. vyrovnána zeminami z lomu či okolí a následně bude prostor vrácen do lesního půdního fondu.

Vzhledem k tomu, že předmětný záměr podléhá povolování podle zákona č. 283/2021 Sb., stavební zákon, ve znění pozdějších předpisů, se namísto správních úkonů stanovených jinými právními předpisy v oblasti ochrany životního prostředí dle § 2 odst. 1 ZJES vydává toto JES.

Krajský úřad žádost komplexně posoudil z hlediska možných vlivů záměru na životní prostředí a dospěl k závěru, že záměr vyžaduje:

závazné stanovisko k povolení záměru obsahujícího vyjmenovaný stacionární zdroj dle § 11 odst. 2 zákona o ochraně ovzduší

výjimku ze zákazů zvláště chráněných živočichů dle § 56 ZOPK

souhlas k zásahům do významného krajinného prvku dle § 4 odst. 2 ZOPK

rozhodnutí o dočasném odnětí PUPFL dle § 16 lesního zákona

stanovení ročního poplatku za dočasné odnětí dle § 17 lesního zákona

### **Odůvodnění jednotlivých částí závazné části JES:**

#### **Ad. I. A.**

Vzhledem k tomu, že realizací záměru dojde k dotčení zájmů v oblasti ochrany ovzduší, konkrétně záměr obsahuje stacionární zdroj znečišťování ovzduší uvedený v příloze č. 2 k zákonu o ochraně ovzduší vyžadující vydání závazného stanoviska dle § 11 odst. 2 písm. b) zákona o ochraně ovzduší k povolení záměru obsahujícího stacionární zdroj znečišťování ovzduší uvedený v příloze č. 2 k zákonu o ochraně ovzduší, se namísto správních úkonů stanovených jinými právními předpisy v oblasti ochrany životního prostředí dle § 2 odst. 1 ZJES vydává toto JES.

Žádost o vydání JES obsahovala i žádost o vydání závazného stanoviska dle § 11 odst. 2 písm. b) zákona o ochraně ovzduší k povolení záměru „Rozšíření těžby ložiska nevyhrazeného nerostu stavebního kamene za hranice DP Mokrá I“ obsahujícího stacionární zdroj znečišťování ovzduší uvedený v příloze č. 2 k zákonu o ochraně ovzduší „Kamenolom

o celkové projektované kapacitě 360.000 t/rok“. K žádosti byla doložena projektová dokumentace pro vydání povolení změny využití území, ( ), odborný posudek (5) a rozptylová studie ( ).

Dle předložených podkladů je záměrem společnosti KAMENOLOMY ČR s. r. o. rozšíření těžby kamene za severní hranici dobývacího prostoru na další plochu o rozloze 3,5 ha. Rozpojování horniny bude prováděno jako doposud (trhací práce velkého rozsahu a následné rozpojování nadměrných kamenů pomocí bouracího kladiva). Další zpracování vytěženého kameniva bude probíhat na stávající technologické lince (drcení a třídění). Na této lince jsou instalována zařízení ke snižování emisí TZL – zakrytování drtičů a dopravních pásů včetně přesypů, dále odsávání třídičů včetně výsepů na pásové dopravníky s následným odvodem znečištěné vzdušiny přes filtrační stanice, a dále skrápěcí trysky namontované na několika místech technologické linky. V případě nutnosti může být dočasně po omezenou dobu v lomu využívána také mobilní technologická drtící a třídící linka. Celkový objem těžby 360 000 t/rok zůstává zachován jako doposud. Veškerá doprava bude směřována přes nový obchvat (účelová komunikace kolem obce Mokrá) dokončený v listopadu 2024. *Pozn.: Dříve jezdily prázdné automobily přes obce Čichalov a Štoutov a naložené automobily středem obce Mokrá.*

Provoz stávajícího kamenolomu o projektované kapacitě 360 000 t/rok, který je stacionárním zdrojem znečišťování ovzduší uvedeným v příloze č. 2 k zákonu o ochraně ovzduší pod kódem 5.11. Kamenolomy, povrchové doly paliv nebo jiných nerostných surovin, zpracování kamene, paliv nebo jiných nerostných surovin (především těžba, vrtání, odstřel, bagrování, třídění, drcení a doprava), výroba nebo zpracování umělého kamene, ušlechtilá kamenická výroba, příprava stavebních hmot a betonu, recyklační linky stavebních hmot, o celkové projektované kapacitě vyšší než 25 m<sup>3</sup>/den, byl povolen rozhodnutím krajského úřadu č. j. 2963/ZZ/13 ze dne 15.01.2014. Nedílnou součástí tohoto povolení je provozní řád kamenolomu. Kamenolom bude i nadále (po rozšíření) povinen plnit technické podmínky provozu uvedené v bodu 4.5. přílohy č. 8 k vyhlášce č. 415/2012 Sb., o přípustné úrovni znečišťování a jejím zjišťování a o provedení některých dalších ustanovení zákona o ochraně ovzduší (dále jen „vyhláška“) a dodržovat závazné podmínky provozu stanovené rozhodnutím o povolení provozu.

Z Programu zlepšování kvality ovzduší zóna Severozápad – CZ04 (PZKO) nevyplývá pro předmětný zdroj žádná konkrétní povinnost. Z podpůrných opatření doporučených PZKO ke snížení emisí a imisního příspěvku vyjmenovaných zdrojů, konkrétně zdrojů s kódem 5.11. dle přílohy č. 2 k zákonu o ochraně ovzduší, byla některá opatření využita (navržena). Jedná se např. o výše popsané instalované zakrytování drtičů, odsávání třídičů s následnou filtrací, instalované skrápěcí trysky. Důležitým opatřením, které podstatně zlepšuje kvalitu ovzduší v obcích dříve dotčených nákladní dopravou související s těžbou, je realizace obchvatu obce Mokrá, po kterém bude nadále vedena veškerá doprava z lomu a do lomu. Další vhodná opatření dle PZKO, zejména opatření k omezení sekundární prašnosti, budou provozovateli zdroje stanovena v rámci povolení provozu.

Dle rozptylové studie je kvalita ovzduší v předmětné lokalitě dobrá a nejsou zde překračovány zákonné imisní limity pro sledované znečišťující látky. Imisní limity nebudou dle výpočtů překračovány ani v důsledku rozšíření těžby na další území (při zachování stávající kapacity, způsobu těžby a následného zpracování). Vzhledem k výše uvedeným skutečnostem krajský úřad s povolením záměru souhlasil.

#### **Upozornění na povinnosti vyplývající ze zákona o ochraně ovzduší:**

Před zahájením těžby v rozšířené části kamenolomu je jeho provozovatel povinen požádat krajský úřad o povolení provozu, resp. v tomto případě o změnu stávajícího povolení. Beze

změny povolení provozu není možné s těžbou v rozšířené části pokračovat. Přílohou žádosti bude aktualizovaný návrh provozního řádu, do kterého budou zapracovány nové skutečnosti. Provozní řád bude zpracován podle přílohy č. 12 k vyhlášce a bude zaměřen zejména na podrobná technická a provozní opatření ke snižování emisí TZL a sekundární prašnosti.

#### **Ad. I. B.**

Vzhledem k tomu, že se předmětný záměr dotkne ustanovení uvedených v § 4 odst. 2 ZOPK, se namísto správních úkonů stanovených jinými právními předpisy v oblasti ochrany životního prostředí dle § 2 odst. 1 ZJES vydává toto JES.

Veškeré lesy jsou dle § 3 odst. 1 písm. b) ZOPK významnými krajinnými prvky, jedná se o hodnotnou část krajiny, která utváří její typický vzhled a přispívá k udržení její stability. VKP jsou podle § 4 odst. 2 ZOPK, chráněny před poškozováním a ničením. Využívají se pouze tak, aby nebyla narušena jejich obnova a nedošlo k ohrožení nebo oslabení jejich stabilizační funkce. K zásahům, které by mohly vést k poškození nebo zničení, ohrožení nebo oslabení jeho ekologicko-stabilizační funkce, si musí ten, kdo takové zásahy zamýšlí, opatřit souhlas orgánu ochrany přírody.

Dle žádosti a z předložených podkladů je zřejmé, že lesní porosty na dotčené ploše jsou aktuálně vykácené (v roce 2024). Kácení proběhlo v souladu s platnými lesními hospodářskými plány úmyslné těžby, patrně v souvislosti s prodejem pozemků investorovi (porost nebyl součástí pozemku). VKP „les“ na řešené ploše tedy aktuálně představuje rozlehlá paseka. Dle katastru nemovitostí jsou pozemky evidovány jako lesní pozemky. Navrženo je dočasné odnětí z PUPFL na 20 let. Cílem ochrany VKP je udržení stability krajiny. Po ukončení těžby se předpokládá provedení převážně lesnické rekultivace, což může ekologicko-stabilizační funkci lesa adekvátně obnovit. Vhodně provedenou rekultivací lze případně (oproti stavu před odlesněním pozemků, tj. ve srovnání s kulturními lesními porosty) i mírně zvýšit biologickou diverzitu.

*Z Hodnocení závažnosti vlivů zásahu na zájmy ochrany přírody a krajiny (dále jen „H67“)* vyplývá, že hodnocení míry vlivů posuzovaného záměru na VKP (les) vychází do značné míry z uvedené (aktuálně odlesněním snížené) biologické hodnoty území. Dále byl zohledněn relativně malý plošný rozsah záměru ve srovnání se stávajícím lomem (a to přesto, že 3,4 ha lesních porostů v žádném případě není zanedbatelný vstup). Neméně důležitým faktorem pro posouzení závažnosti vlivu je skutečnost, že zánik lesního ekosystému, resp. odnětí z PUPFL, se předpokládá jen dočasně, na dobu 20 let. To umožňuje konstatovat, že ačkoliv dojde k narušení obnovy lesa jakožto VKP, jeho stabilizační funkce bude omezena jen do doby provedení rekultivace. Po realizaci záměru a technické rekultivaci se předpokládá převážně zalesnění zbytkové jámy (obnova dřevinného vegetačního krytu, byť v jiné niveletě terénu). Realizace záměrem projektovaných opatření (plán rekultivace) zakládá nejen možnost obnovy lesního hospodaření v nově založených porostech, ale především možnost posílení ekostabilizační funkce uplatněním přirozené druhové garnitury (což v případě nedávno smýceného porostu převážně jehličnaté lesní kultury neplatilo). Tento potenciál je vhodné posílit maximálním uplatněním listnatých dřevin při zalesňování, a zejména využitím přirozené sukcese či jiného přírodě blízkého způsobu obnovy.

Vliv lze v daném rozsahu považovat za nejspíše slabý, jeho působení lze zmírnit (resp. kompenzovat) úpravou plánu rekultivace, a to ve prospěch přirozené sukcese, která ve srovnání s plánovaným umělým zalesněním může příznivě ovlivnit nabídku úkrytů, potravní nabídku

a posílit ekologickou stabilitu. Biologické a ekostabilizační funkce sukcesních ploch budou naplňovány i v případě, že by šlo o pozemky formálně trvale odňaté plnění funkcí lesa.

Posuzované podklady:

- *Dokumentace k žádosti o vydání povolení změny využití území - Těžba v lomu Mokrá, odpovědný projektant: [REDAKCE] datum zpracování: leden 2025*
- *Hodnocení závažnosti vlivů zásahu na zájmy ochrany přírody a krajiny (ve smyslu § 67 ZOPK), zpracovatel: [REDAKCE] autorizovaná osoba k provádění hodnocení podle § 45i zákona ve smyslu § 67 ZOPK; Geo Vision s. r. o., spolupráce na textu hodnocení: [REDAKCE] Spoluřešitelský kolektiv – autoři průzkumů a konzultanti: [REDAKCE]*
- *Žádost o stanovisko k zásahu do významného krajinného prvku*

Registrované VKP (definované § 6 ZOPK) se v předmětném území nevyskytují a nebudou tedy dotčeny.

Krajský úřad dospěl k závěru, že s požadovaným záměrem lze z hlediska ochrany dotčeného VKP souhlasit za předpokladu dodržení opětovného zalesnění území s ponecháním části ploch přirozené sukcesí (alespoň 20 % plochy).

## **Ad. II. A.**

Vzhledem k tomu, že realizací záměru dojde k dotčení zájmu oblasti ochrany lesa, konkrétně povolení odnětí PUPFL podle ustanovení § 13 odst. 1 lesního zákona, výjimky ze zákazu využívat tyto pozemky k jiným účelům, se namísto správních úkonů stanovených jinými právními předpisy v oblasti ochrany životního prostředí dle § 2 odst. 1 ZJES vydává toto JES.

Dočasné odnětí požaduje žadatel po předpokládanou dobu těžby a následné rekultivace ploch dotčených těžbou od 01.03.2025 do 28.02.2045.

Žadatel kromě vlastní žádosti jako podklady předložil náležitosti podle vyhlášky č. 77/1996 Sb., o náležitostech žádosti o odnětí nebo omezení a o podrobnostech o ochraně PUPFL, a další podklady:

- podrobné zdůvodnění požadavku s uvedením údajů o uvažovaném použití PUPFL;
- údaje o celkovém rozsahu PUPFL, jejichž zábor se předpokládá;
- evidenční údaje o dotčených PUPFL;
- údaje lesních hospodářských plánů a osnov o lesních porostech na dotčených lesních pozemcích, včetně jejich zařazení do hospodářských souborů a kategorií lesa (součást znaleckého posudku);
- výpočet náhrad na lesních porostech (součást znaleckého posudku);
- výpočet poplatku za dočasné odnětí PUPFL;
- vyjádření odborného lesního hospodáře;
- souhlasy vlastníků všech dotčených pozemků se záměrem.

Vzhledem ke složitosti výše uvedené věci krajský úřad nařídil na den 25.02.2025 ohledání předmětných pozemků navržených k odnětí z PUPFL. Předmětem ohledání na místě bylo zjištění skutečného stavu věci, tedy zjištění stavu lesních porostů nacházejících se na výše uvedených pozemkových parcelách navržených k dočasnému odnětí z PUPFL.

Popis jednotlivých parcel ke dni ohledání:

Lesní pozemek p. č. 541/2, který nově vzniká oddělením geometrickým plánem č. 46-2/2022 z p. p. č. 541 v k. ú. Skřipová, se nachází severně od okraje lomu Mokrá. Na dotčené části pozemku je holina vzniklá v důsledku nahodilé těžby porostu.

Lesní pozemek p. č. 892/2, který nově vzniká oddělením geometrickým plánem č. 108-18/2021 z p. p. č. 892 v k. ú. Mokrá u Chyší, se nachází severně od okraje lomu Mokrá. Na dotčené části pozemku je holina vzniklá v důsledku nahodilé těžby porostu.

Lesní pozemek p. č. 907/15, který nově vzniká oddělením geometrickým plánem č. 108-18/2021 z p. p. č. 907/2 v k. ú. Mokrá u Chyší, se nachází na severovýchodním okraji lomu Mokrá. Na dotčené části pozemku je holina vzniklá v důsledku nahodilé těžby porostu.

Pozemek p. č. 1327/5, který nově vzniká oddělením geometrickým plánem č. 108-18/2021 z p. p. č. 1327/3 v k. ú. Mokrá u Chyší, je veden v katastru nemovitostí jako druh pozemku ostatní plocha s ochranou PUPFL, proto je zahrnut do výčtu pozemků k dočasnému odnětí z PUPFL a zároveň se pro tento pozemek nestanovuje poplatek za dočasné odnětí z PUPFL.

Z hlediska kategorizace lesů jsou předmětné lesní pozemky zařazeny jako lesy hospodářské, což je rozhodující pro výpočet poplatku za odnětí. Faktor ekologické váhy lesa = 1,4 (lesy hospodářské).

Vzhledem k tomu, že k odnětí může dojít až po nabytí právní moci rozhodnutí o povolení změny využití území a žadatel požaduje dočasné odnětí PUPFL po předpokládanou dobu těžby a následné rekultivace od 01.03.2025 do 28.02.2045, tj. na dobu dvaceti let, povoluje se dočasné odnětí PUPFL na dobu dvaceti let ode dne nabytí právní moci rozhodnutí o povolení změny využití území.

Nárok vlastníka pozemků na úhradu ztráty z předčasné likvidace lesních porostů a na zvýšené provozní náklady podle ustanovení § 21 odst. 2 a 3 lesního zákona není dotčen. Pozemek se vrací po zániku platnosti rozhodnutí mezi PUPFL. Vlastník pozemku je povinen tuto skutečnost oznámit orgánu státní správy lesů, který závazné stanovisko vydal.

Krajský úřad se v rámci správního řízení o udělení výjimky podle ustanovení § 13 odst. 1 lesního zákona zabýval podmínkami uvedenými v ustanovení § 13 odst. 2 lesního zákona, především, zda žadatel naplnil obecné požadavky na ochranu PUPFL. Krajský úřad posoudil plochu záboru zamýšleného odnětí PUPFL z hlediska požadavků uvedených v ustanovení § 13 odst. 2 lesního zákona, a to především, zda plochy zamýšleného odnětí jsou přednostně umístěny na pozemcích méně významných z hlediska plnění funkcí lesa a zda je zajištěno, aby použití pozemků co nejméně narušovalo hospodaření v lese a plnění jeho funkcí. Navržené dočasné odnětí je navrhováno z důvodu pokračování hornické činnosti na ložisku stavebního kamene Mokrá I., kdy prakticky neexistuje jiné řešení, než zábor těchto pozemků a dotěžení zásob stavebního kamene.

Podle ustanovení § 13 odst. 1 lesního zákona o výjimce ze zákazu podle věty první ustanovení § 13 odst. 1 lesního zákona může rozhodnout orgán státní správy lesů na základě žádosti vlastníka lesního pozemku nebo ve veřejném zájmu. V tomto případě žádost o odnětí PUPFL podal vlastník lesního pozemku se souhlasem vlastníků všech dotčených pozemků. I přesto se krajský úřad dále zabýval, zda uvedené odnětí PUPFL, včetně důvodů, naplňují znaky veřejného zájmu. Jak již bylo uvedeno výše, žadatel uvedl důvod odnětí „*Rozšíření těžby ložiska nevyhrazeného nerostu stavebního kamene za hranicí Dobývacího prostoru Mokrá I.*“.

Kamenolom Mokrý dlouhodobě dodává stavební kámen na strategické stavby Karlovarského kraje, kde dle surovinové politiky státu a její analýzy dochází k prudkému úbytku a nedostatku stavebního kamene. Rozšířením ložiska stavebního kamene, resp. pokračováním těžby v kamenolomu Mokrý, bude na další léta zajištěno významné množství kamene pro realizaci strategických infrastrukturálních projektů státu a Karlovarského kraje, zejména výstavbu dálnice D6. Surovinovou politikou státu je doporučeno maximálně dotěžovat stávající kamenolomy a jejich ložiska, což v tomto případě kamenolom Mokrý splňuje.

#### Odůvodnění podmínek:

Podmínky souhlasu jsou stanoveny v zájmu ochrany lesa, péče o les a obnovy lesa jako národního bohatství. Účelem stanovení podmínek ve výroku jednotného environmentálního stanoviska je minimalizovat možné negativní vlivy realizace záměru na okolní lesy.

Krajský úřad posoudil aspekty ochrany lesních porostů definované v lesním zákoně a dospěl k názoru, že zamýšlené odnětí PUPFL nepředstavuje výrazné ohrožení lesa v lokalitě. Po prostudování předložených podkladů rozhodl krajský úřad tak, jak je shora uvedeno.

#### **Ad. II. B.**

Roční poplatek za dočasné odnětí správní orgán stanovil podle vzorce I. uvedeném v příloze k lesnímu zákonu s ohledem na výměru a dobu trvání odnětí.

$OLP = PP \times CD \times f$  (Kč/ha)

OLP poplatek za odnětí lesních pozemků

PP průměrná roční potenciální produkce lesů v ČR = 6,3 m<sup>3</sup>/ha

CD průměrná cena dřeva na odvozním místě pro rok 2025 = 1 106 Kč/m<sup>3</sup>

f faktor ekologické váhy lesa – kategorie 10 – les hospodářský – f = 1,4

Z poplatku, podle ustanovení § 17 odst. 5 lesního zákona, připadá 40 % obci, v jejímž katastrálním území došlo k odnětí a 60 % Státnímu fondu životního prostředí.

Poplatek za dočasné odnětí se platí každoročně podle sazby stanovené pro první poplatek, a to vždy nejpozději do konce kalendářního roku, v němž odnětí trvá.

Krajský úřad upozorňuje, že výpočet poplatku za odnětí PUPFL musí být součástí rozhodnutí o povolení změny využití území pro výše uvedenou stavbu, **pokud by rozhodnutí o povolení změny využití území bylo vydáno po roce 2025, musí dojít k aktualizaci výpočtu poplatku za odnětí PUPFL.**

Dále krajský úřad upozorňuje, že rozhodnutí o povolení změny využití území musí být po nabytí právní moci doručeno na Celní úřad pro Karlovarský kraj.

#### **Ad. III.**

Vzhledem k tomu, že se předmětný záměr dotkne zákazů uvedených v § 50 odst. 1 a 2 ZOPK, se namísto správních úkonů stanovených jinými právními předpisy v oblasti ochrany životního prostředí dle § 2 odst. 1 ZJES vydává toto JES.

Žadatel požádal o povolení výjimky ze zákazů pro 5 zvláště chráněných druhů živočichů podle § 56 ZOPK, přičemž zákazy jsou definované § 50 odst. 1 a 2 ZOPK. Rozlišení konkrétních

povolovaných činností u jednotlivých druhů, včetně uvedení množství živočichů, je uvedeno v závazné části tohoto závazného stanoviska.

### **Posuzované podklady pro vydání výjimky ze zákazů dle § 56 ZOPK:**

- *Dokumentace k žádosti o vydání povolení změny využití území – Těžba v lomu Mokrá, odpovědný projektant: [REDAKCE] datum zpracování: leden 2025*
- *Hodnocení závažnosti vlivů zásahu na zájmy ochrany přírody a krajiny (ve smyslu § 67 ZOPK), zpracovatel: [REDAKCE] autorizovaná osoba k provádění hodnocení podle § 45i zákona ve smyslu § 67 ZOPK; Geo Vision s. r. o., spolupráce na textu hodnocení: [REDAKCE] Spoluřešitelský kolektiv – autoři průzkumů a konzultanti: [REDAKCE]*
- *Žádost o povolení výjimky ze zákazů*
- *Souhlas obce Čichalov – kompenzační opatření*
- *Mapa – Mokrá plocha zájmového území*

### **Předmět řízení:**

Předložený záměr představuje připravované rozšíření plochy kamenolomu Mokrá za hranici stanoveného dobývacího prostoru (dále i „DP“) Mokrá I (ID 70498). Současně těžené výhradní ložisko čediče Mokrá u Chyší v DP je aktuálně z podstatné části vytěženo, zbývající zásoby jsou zde vlivem tektonických poruch i dalších vlivů nižší kvality, neodpovídající požadavkům zásobování stavby nedalekých úseků dálnice D6. Cílem je hospodárné využití celého ložiska a zároveň plynulé zajištění dostatečného množství stavební suroviny potřebné kvality; k produkci drceného kameniva lze využít mj. mísení materiálu získaného z různých částí lomu včetně míst s aktuálně nevyhovující kvalitou.

Záměr je řešen v jedné variantě a předpokládá úplné vytěženo ložiska suroviny.

Zájmové území se nachází západně od obce Čichalov, mezi silnicí I/6 (resp. trasou dálnice D6) a sídly Štoutov a Mokrá. Zásah je navržen převážně na lesních pozemcích, převážná většina řešené plochy představuje čerstvou lesní paseku, vzniklou lesní těžbou v roce 2024. Záměr je navržen na pozemcích s celkovou max. výměrou cca 3,55 ha, z toho 0,15 ha zasahuje do stávajícího DP mimo bloky zásob. Krajina v okolí zájmového území představuje lesy a zemědělské plochy a směrem ke Skřipové také travní porosty a rozptýlenou krajinnou zeleň. Dále těžbou budou dotčeny ostatní plochy (lesní cesta, zčásti neplodná půda). Zásahem budou dotčeny převážně PUPFL, tj. zábor PUPFL v rozsahu cca 3,4 ha je plánován jako dočasný na dobu 20 let. Pro realizaci záměru a technické rekultivaci se předpokládá opětovné zalesnění zbytkové jámy (obnova dřevinného vegetačního krytu, byť v jiné niveletě terénu). Finálním stavem po vytěženo ložiska bude rekultivace celého území lomu. Podle aktualizovaného plánu rekultivace má být zalesněno cca 3,4 ha řešené plochy. Zbývající plocha záměru bude rekultivována s využitím přirozené sukcese, příp. skupinových výsadeb dřevin. Vzhledem ke stavu zásob ložiska se časový horizont ukončení těžby v posuzované ploše předpokládá na pět let od zahájení těžby, celkově v lomu Mokrá pak kolem roku 2035; celková rekultivace lomu by měla být dokončena nejpozději do r. 2045. Plocha záměru nebude oplocena, nebude tedy ani po dobu provozování představovat zásadní migrační překážku v pohybu živočichů; zejména pro větší savce, např. spárkatou zvěř je určitým omezením již stávající konfigurace terénu v lomu. Lom se podle územně analytických podkladů nachází ve vymezeném migračním koridoru vybraných druhů ZCHD velkých savců (vlk, rys, los, popř. medvěd), avšak je zde orientován v podélném směru, takže koridor nepřerušuje – dostatečnou průchodnost zajišťuje lesnaté západní i východní okolí lomu, logickou migrační strukturou je zejména údolí potoka Velká Trasovka. Kritické místo tohoto koridoru se nachází severně od lomu, v místě přechodu

přes stávající těleso silnice I/6, resp. budoucí dálnici D6. Drobní živočichové (např. hmyz, plazi, obojživelníci, ptáci apod.) přes území lomu volně migrují (případně jej trvale osidlují) i v současnosti. Po dokončení rekultivace (mj. úprava sklonu závěrných svahů) bude území pro zájmové druhy migračně zcela průchodné.

Záměr nevyžaduje kácení dřevin rostoucích mimo les. Nebudou ovlivněny lokality soustavy Natura 2000. Nejbliže leží Ptačí oblast Doupovské hory (700 m severně), případně Evropsky významná lokalita Týniště (2 km severně). Nebude zasahováno ani do zvláště chráněných území, do přírodních parků, vymezených skladebných částí územních systémů ekologické stability či jiných lokalit zvýšené ochrany podle ZOPK. V předmětném území se vyskytuje významný krajinný prvek „ze zákona“ (dle § 3 ZOPK), tj. lesní pozemky č. 892 a 907/2 v k. ú. Mokrá u Chyší a p. p. č. 541/2 k. ú. Skřipová. Registrované VKP (definované dle § 6 ZOPK) se zde nevyskytují a nebudou tedy dotčeny. Podle platného územního plánu obce Čichalov se v zájmovém území nenachází ani skladebné části ÚSES (biocentra či biokoridory) na žádné hierarchické úrovni. H67 uvádí, že zájmové pozemky nejsou významně cenné ani z hlediska botanického ani zoologického. Potenciálně není dotčen ani krajinný ráz, obecně chráněný podle § 12 ZOPK. Jak je konstatováno již v odůvodnění Změny č. 1 územního plánu obce Čichalov, *„Rozšíření kamenolomu Mokrá... je od navazující zemědělské krajiny oddělen jednoznačnou terénní hranou. Z otevřené krajiny se tak rozšíření těžby v krajinném rázu neprojeví.“* Do území dále nezasahuje přírodní park (§ 12 ZOPK) ani přechodně chráněná plocha (§ 13 ZOPK). Záměrem nejsou dotčeny památné stromy ani jejich ochranná pásma. V území záměru není zjištěn ani výskyt zvláště chráněných druhů rostlin.

Realizací předloženého záměru dojde k úplnému zániku biotopů změnou reliéfu krajiny, dojde ke skrývce nadložních zemin, těžbě surovin, a ZCHDŽ budou rušeni hlukem, otřesy (odstřely, činnost strojů), pohyby těžké mechanizace a dopravní obsluhy lomu.

Okruh ZCHDŽ, z jejichž základních ochranných podmínek je výjimka požadována, vyplynul z předložených podkladů, které obsahují rovněž závěry o dotčenosti těchto druhů předmětným záměrem. V rámci provedeného H67 bylo identifikováno 5 ZCHDŽ, z toho 3 druhy jsou zároveň předmětem ochrany podle práva Evropských společenství.

### **Splnění zákonných podmínek pro povolení výjimky:**

Záměrem je dotčen § 50 odst. 1 a 2 ZOPK, který stanovuje, že ZCHDŽ jsou chráněni ve všech svých vývojových stádiích. Je zakázáno škodlivě zasahovat do jejich přirozeného vývoje, zejména je chytat, chovat v zajetí, rušit, zraňovat nebo usmrcovat. Je též zakázáno je držet, chovat, dopravovat, prodávat, vyměňovat, nabízet za účelem prodeje nebo výměny. Podle § 56 odst. 1 ZOPK může orgán ochrany přírody v případech, kdy jiný veřejný zájem převažuje nad zájmem ochrany přírody, nebo v zájmu ochrany přírody, povolit výjimku ze zákazů. Povolení výjimky je možné jen z důvodů uvedených v § 56 odst. 2 ZOPK. Výjimku u zvláště chráněných druhů, které jsou předmětem ochrany podle práva Evropských společenství, lze povolit jen tehdy, pokud je dán některý z důvodů uvedených v § 56 odst. 2 ZOPK, neexistuje-li jiné uspokojivé řešení a povolená činnost neovlivní dosažení či udržení příznivého stavu druhu z hlediska ochrany.

### **Existence jiného veřejného zájmu jako podmínky pro povolení výjimky**

Podle názoru krajského úřadu lze za veřejný zájem považovat tyto aspekty: záměr je v souladu s platným územním plánem obce Čichalov (Změna č. 1). Realizací záměru dojde k zajištění dostatečné kapacity produkce kameniva požadovaných parametrů (zrnitost) pro stavbu

nedaleké dálnice D6 (úseky Knínice – Bošov, popř. Žalmanov – Knínice). Záměr je v souladu se Surovinovou politikou Karlovarského kraje. V Karlovarském kraji je až rizikový nedostatek otevřených ložisek stavebního kamene. Při současné výstavbě v kraji (např. dálnice D6) je nutno udržet stabilní objemy a výrobu stavebního kamene. Z tohoto důvodu se rozšiřuje stávající ložisko stavebního kamene lomu Mokrá, které zajistí stabilní zásoby a přísuny kameniva do dalších let.

Na druhé straně stojí veřejný zájem na ochraně přírody, konkrétně na ochraně přirozeného vývoje předmětných ZCHDŽ, jejichž výskyt byl v dané lokalitě zjištěn a které mají zřejmou biotopovou vazbu na dotčené území. Zde je nutno posoudit, jaký negativní vliv má činnost, spojená s realizací záměru v konkrétní lokalitě na ZCHDŽ a jejich biotop (stanoviště, které obývají, získávají zde potravu, rozmnožují se atd.). Po tomto vyhodnocení se porovnáním učiní závěr o tom, zda jiný veřejný zájem převažuje nad zájmem ochrany přírody. Sumárně lze konstatovat, že u nalezených ZCHDŽ v H67 bylo shledáno, že vliv záměru na ZCHDŽ bude převážně na úrovni jednotlivých exemplářů. V tomto případě se jedná o zánik biotopu, ničení přirozených sídel nebo hnízd, poškozování vývojových stadií a celkový zásah do přirozeného vývoje ZCHDŽ. Je zde riziko možného, byť neúmyslného zraňování či usmrcení jedinců ZCHDŽ. Dále H67 uvádí, že osluněná paseka na jižním okraji lesního komplexu v kontaktu s lomem v každém případě nabízí plazům značný biotopový potenciál, mají zde dostatek úkrytů (kamenné sutě a rozpady) a pravděpodobně zde nachází i dostatek potravy. Pro uvedené druhy je však obdobně biotopově vhodné i celé širší území, a to včetně samotného aktivního lomu, lze tak usuzovat, že populace v širším okolí záměru jsou stabilní.

Krajský úřad uvádí, že předmětné území je antropogenně ovlivněné. Převahu jiného veřejného zájmu nad zájmem ochrany přírody v předmětném řízení lze vyvodit ze skutečnosti, že ovlivnění dotčených druhů, resp. jejich populací, nemá likvidační potenciál. ZCHDŽ nadále budou moci využívat plochy v okolí záměru jako potravní, hnízdní, rozmnožovací i úkrytové biotop.

Porovnáním přínosů předmětného záměru a negativ, které tato výstavba přináší předmětným ZCHDŽ, činí krajský úřad závěr, že ve spojitosti s opatřeními ve prospěch ZCHDŽ (uložením podmínek) lze negativní vliv záměru na předmětné jedinice ZCHDŽ snížit na přijatelnou míru a lze tedy uznat převahu tohoto konkrétního jiného veřejného zájmu (těžba potřebného stavebního kamene) nad zájmem ochrany přírody, přičemž místní populace podstatným způsobem narušeny nebudou. Z toho krajský úřad odvodil veřejný zájem, který je v souladu § 56 odst. c) ZOPK spočívající v ochraně veřejného zdraví a veřejné bezpečnosti s uplatněním důvodů sociálního a ekonomického charakteru s příznivými důsledky pro životní prostředí.

#### Důvod pro povolení výjimky podle § 56 odst. 2 písm. c) a e) ZOPK

Dle posouzení krajským úřadem je předložený záměr v souladu s § 56 odst. 2 písm. c) ZOPK, tj. *v zájmu veřejné bezpečnosti nebo z jiných naléhavých důvodů převažujícího veřejného zájmu, včetně důvodů sociálního a ekonomického charakteru a důvodů s příznivými důsledky nesporného významu pro životní prostředí*, protože se konkrétně jedná o zajištění dostatečné kapacity produkce kameniva požadovaných parametrů (zrnitost) pro stavbu dálnice D6 (úseky Knínice – Bošov, popř. Žalmanov – Knínice). Současně těžené výhradní ložisko čediče Mokrá u Chyší v dobývacím prostoru je aktuálně z podstatné části vytěženo, zbývající zásoby jsou zde vlivem tektonických poruch i dalších vlivů nižší kvality a neodpovídají požadavkům zásobování stavby nedalekých úseků dálnice D6. Dle krajského úřadu je záměr i v souladu s § 56 odst. 2 písm. e) ZOPK, tj. *jiné využívání ptáků v malém množství*, jelikož se záměr

dotkne jednoho druhu ptáka v podobě rušení, nicméně na populaci dotčeného druhu zásadní negativní vliv mít nebude.

### Zachování druhů z hlediska ochrany a jiné uspokojivé řešení

Pro druhy, které jsou předmětem ochrany podle práva Evropských společenství (v tomto řízení se to týká ještěrky obecné, užovky hladké a krahujce obecného) má být zároveň podle § 56 odst. 1 ZOPK splněna podmínka, že neexistuje jiné uspokojivé řešení a povolovaná činnost neovlivní dosažení či udržení příznivého stavu daného druhu z hlediska ochrany. Z charakteru a umístění záměru vyplývá, že u předmětných ZCHDŽ v tomto řízení nejsou ohroženy na bytí celé populace. Vliv záměru na předmětné ZCHDŽ je diferencovaný. Z biologie jednotlivých druhů vyplývá různá míra dotčení jejich ochranných podmínek a konkrétní míra zásahu do jejich přirozeného vývoje. Záměrem bude dočasně dotčen jejich biotop, který jedinci daného druhu využívají k získávání potravy, rozmnožování, úkrytu apod.

Pro konkrétní druhy je situace následující:

Slepýš křehký se vyskytuje v lokalitě přinejmenším roztroušeně, dotčení místní populace bude slabé (pouze jednotlivé ex.). U ještěrky obecné byl zjištěn trvalý výskyt v místě záměru i v okolí (hlavně osluněné části svahů stávajícího lomu), vyskytuje se hojně; dotčení bude jen okrajové (jednotlivé ex.). V případě skrytě žijící užovky hladké není jednoduché početnost odhadnout, pravděpodobně je však spíše nižší. V místě zásahu se jedná spíše vzácný výskyt (ale užovka hladká vede skrytý způsob života); dotčení tohoto druhu bude minimální (druh vyhledává výslunné stráně, skalní výchozy a terásky, v lomu má ideální podmínky na etážích; tento druh může být slabě dotčen (jednotlivé ex.) Negativní vliv plánovaného zásahu na plazy je nutno očekávat jak vlivem zániku části biotopů, tak i v důsledku přímého ohrožení jedinců (usmrcování či zraňování), např. při odstřelech a dalším rozpojování rozvalů, pojezdu mechanizace, nakládání materiálu atd. Je však pravda, že uvedené druhy plazů i činné lomy běžně obývají, takže z hlediska širších populací se ovlivnění projeví jen velmi omezeně nebo vůbec.

Jediným reálně dotčeným druhem ptáka je krahujec obecný. Ten byl zjištěn jak předchozími průzkumy v bližším okolí, tak byl potvrzen i v podzimním období sezóny 2024. Pozorovaný přelet jednoho samce přes paseku může signalizovat, že jde o pevnou součást potravního okrsku jednoho páru a není tedy vyloučeno hnízdění v blízkých lesních porostech (pro hnízdění využívá zpravidla jehličnaté stromy – hnízdo si nejraději staví na smrku). Nelze pak zcela vyloučit jeho potenciální vyrušování na hnízdišti (v případě hnízdění v blízkosti rozšiřovaného lomu, kde budou mj. probíhat odstřely a pracovat hlučná mechanizace). Hlavní negativní vliv záměru na uvedený druh (a obecně i na další ptáky) spočívá hlavně v rušení v průběhu hnízdění. Změna (části) biotopu realizací záměru bude trvalého charakteru, minimálně do provedení rekultivace (krahujec loví převážně pěvce různé velikosti, a to přepadovým letem v dřevinných porostech); nicméně plochu v současném stavu (paseku) tento druh stejně aktuálně nemůže (a po nějakou dobu nebude moci) jako potravní biotop využívat. Očekávaný negativní vliv realizace záměru (změna struktury, narušení biotopu) bude pro uvedený druh tedy jen slabý a lokální, tj. plošně omezený. Lovný okrsek a příhodný biotop ve zbývajících porostech v okolí lomu však nezankne, druh se může nové situaci relativně dobře přizpůsobit.

I z hlediska dalších druhů ptáků (obecně chráněných podle § 5a ZOPK, vč. vzácnějších druhů s užší ekologickou valencí) je atraktivita dotčené plochy v současnosti snižena, zásah bude zanedbatelný a neprojeví se na početnosti ptačích populací v okolí. Vliv zásahu na druhy ptáků zjištěné v území záměru (včetně ZCHD) bude nanejvýš slabý, nebo případně zanedbatelný. Nedojde k ohrožení existujících populací v širším území. Uvedené vlivy na obecně i zvláště

chráněné druhy živočichů lze tedy vesměs hodnotit jako nanejvýš jen slabé a lokální. Protože v rámci záměru se nenavrhuje provádět kácení dřevin, které by mohlo ohrozit hnízdící ptáky, není třeba postupovat dle § 5b odst. 1 až 3 ZOPK a stanovit odchylný postup při jejich ochraně.

Recentně byl potvrzen dříve zjištěný výskyt čmeláků (*Bombus* spp.), kteří v letní sezóně na kvetoucích rostlinách sbírají potravu v širším okolí lomu a v řešeném území mají navíc i potenciálně vhodná mikrostanoviště pro tvorbu zemních hnízd (mezery a dutiny mezi kamennými sutěmi). Při průzkumech v r. 2007 byly udávány pravděpodobně 2 druhy, a sice č. luční a č. hájový (*B. pratorum*, *B. lucorum*), při recentních průzkumech nebyly jednotlivé druhy rozlišeny (mj. s ohledem na fakt, že chráněn je souhrnně celý rod). Tyto druhy jsou obecně hojné i v širším okolí a riziko negativního ovlivnění širších populací je tak dosti malé. Aktuálně lze na řešené lokalitě konstatovat zatím ještě omezenou potravní nabídku (málo dvouděložných kvetoucích rostlin, byť lze očekávat s ohledem na pasekovou dynamiku vegetace prudký nárůst atraktivity v budoucích letech). Nelze ale vyloučit přítomnost zemních hnízd v dutinách mezi kameny či v opuštěných norách drobných hlodavců, k jejichž zničení zásahem tak s vysokou pravděpodobností dojde. Negativní vliv plánovaného zásahu na tento ZCHD bude sice dlouhodobý, ale jen lokální, z hlediska širších populací se může projevit jen velmi omezeně (jednotlivá hnízda); nehrozí vymizení čmeláků z okolního území v důsledku provedení záměru. Po ukončení těžby a rekultivaci dojde ke zvýšení druhové rozmanitosti kvetoucích nektarodárných rostlin v bylinném patře (zvláště v případě využití přirozené sukcese). Potom je naopak velmi pravděpodobná obnova populací (rozšíření potravní nabídky, vznik nových úkrytů) dotčených, případně i dalších druhů čmeláků. Potravní biotop je v lomu, ale i v celém širším okolí, kde jsou příhodné podmínky pro zakládání hnízd. Dotčení záměrem bude slabé (jednotlivá hnízda) a je možné negativní vliv částečně kompenzovat zmírňujícími opatřeními. Vliv zásahu na zjištěné ZCHD bezobratlých živočichů bude celkově pouze slabý. Nedojde k ohrožení existujících populací v širším území.

H67 uvádí, že v území řešeném provedenými průzkumy se vyskytuje převážně běžná a (v kontextu širšího okolí) druhově spíše ochuzená flóra bez větší ochranné hodnoty (zejména bez výskytu druhů zvláště chráněných či vzácných, které by mohly být realizací záměru reálně ohroženy). Záměr je podle závěrů H67 navrhován do území s dosti malou biologickou hodnotou, očekává se jen slabý vliv na obecně chráněné druhy živočichů a rostlin či případně na celkovou druhovou diverzitu i rozmanitost stanovišť. Na základě analogie s řadou dalších lomů lze (i přes nepochybně destruktivní účinky těžby) očekávat, že ve střednědobém až dlouhodobém výhledu, nejspíše po ukončení těžby, bude lokalita opět představovat velmi hodnotný biotop pro celou řadu druhů.

Na rušení citlivější druhy se samy dočasně z místa záměru stáhnou. Předmětné druhy vyskytující se v lokalitě záměru nejsou svým výskytem omezeny pouze a výhradně na předmětnou lokalitu a vyskytují se i v území navazujícím na dotčené území, a i v dalších lokalitách na území Karlovarského kraje. Lze proto důvodně předpokládat, že předložený záměr neohrozí udržení příznivého stavu dotčených druhů z hlediska jejich ochrany.

#### Neexistence jiného uspokojivého řešení

Pro druhy, které jsou předmětem ochrany podle práva Evropských společenství (ZCHDŽ specifikovaní výše), musí být zároveň podle § 56 odst. 1 ZOPK splněna podmínka, že neexistuje jiné uspokojivé řešení a povolená činnost neovlivní dosažení či udržení příznivého stavu druhu z hlediska ochrany.

Krajský úřad zohlednil tato fakta:

V Karlovarském kraji není dostatek otevřených ložisek stavebního kamene, který je aktuálně nezbytný pro stavbu dálnice D6.

Záměr je v souladu s platným územním plánem obce Čichalov.

Předložený záměr je uvažován invariantně, tj. územně není zvažována jiná alternativa. Ze závěru H67 vyplývá, že záměr nezpůsobí nevratné závažné vlivy na zájmy ochrany přírody a krajiny podle ZOPK. Záměr zasahuje do biotopu pěti zvláště chráněných druhů živočichů, v některých případech (zejména plazi) může při těžební činnosti docházet i k neúmyslnému usmrcování či zraňování jedinců. Předkládané H67 však konstatuje, že tyto vlivy budou celkově slabé a realizace záměru zdejší populace jako celek existenčně neohrozí (dotčení se bude týkat řádově jedinců). Při splnění navržených opatření lze vlivy na tyto ZCHDŽ omezit (vytvoření nových útočišť, resp. úkrytových biotopů).

Nerealizací záměru může vzniknout nedostatek kameniva v Karlovarském kraji a jeho dovoz na stavby z dlouhých vzdáleností kamionovou dopravou z jiných regionů, není v zájmu ochrany přírody.

Z úvah popsaných výše vyplývá, že zákonné podmínky pro povolení výjimky ze základních podmínek ochrany předmětných ZCHDŽ jsou splněny. Žádosti o výjimku v souvislosti s předmětným záměrem tedy lze vyhovět, a to za výše uvedených podmínek.

#### **V souladu s § 56 odst. 6 ZOPK krajský úřad aplikoval požadavky na náležitosti závazného stanoviska:**

Zákon v § 56 odst. 6 ZOPK uvádí, že povinnosti uvedené v § 5b odst. 3 a odst. 5 ZOPK (což jsou podmínky pro odchylný postup při obecné ochraně ptáků) platí obdobně. Jedná se o tyto náležitosti:

- a) označení druhů a množství jednotlivých ZCHDŽ, na které se výjimka vztahuje;
- b) prostředky, způsob nebo metody povolené pro odchyt nebo zabíjení;
- c) důvod pro postup vycházející z § 5b odst. 1 a 2 ZOPK, podmínky, časové a místní okolnosti, za nichž lze takto postupovat;
- d) způsob kontrol, které bude orgán ochrany přírody stanovující výjimku provádět;
- e) *stanovení* povinnosti do 31. prosince každého roku nahlásit orgánu ochrany přírody provedený zásah na základě povolené výjimky. Orgán ochrany přírody o tom neprodleně informuje Ministerstvo životního prostředí prostřednictvím evidence druhové ochrany.

Ad a)

Ve výrokové části závazného stanoviska krajský úřad označil druhy i množství ZCHDŽ. K určování množství je nutno sdělit následující: exaktně určovat množství (počet) jedinců daného druhu, na které se má výjimka vztahovat, má smysl pouze tehdy, pokud se výjimka týká zamýšleného a úmyslného porušování konkrétních zákonných zákazů a počet dotčených jedinců lze určit, dodržet a kontrolovat. V takovém případě stanovení přesného počtu dotčených jedinců přispěje k ochraně druhů. V ostatních případech (typicky u stavebních záměrů) je možné množství ZCHDŽ pouze rámcově odhadnout, protože počet jedinců v místě a čase realizace záměru, ani kolik jich bude záměrem dotčeno, nelze při použití přiměřených prostředků exaktně zjistit. Účelem pak není přispět určením množství jedinců k omezení dopadů výjimky, ale spíše deklarovat, jak velkého množství jedinců se může výjimka týkat,

a tedy o jak závažný zásah se jedná. V tomto případě je množství dotčených ZCHDŽ předmětným záměrem uvedeno v závazné části tohoto závazného stanoviska a bylo převzato z žádosti a H67.

Ad b)

Předložený záměr není spojen s úmyslným odchytem či úmyslným usmrcováním jedinců ZCHDŽ, a proto není možné a ani účelné specifikovat prostředky, způsob nebo metody povolené pro odchyt nebo zabíjení (usmrcování). Vzhledem k charakteru záměru však nelze zcela vyloučit, že k usmrcování či zraňování živočichů dojde neúmyslně. Cílem stanovených podmínek je toto riziko maximálně snížit.

Ad c) a d)

Důvody pro povolení výjimky vycházející z § 56 odst. 1 a 2 ZOPK jsou rozebrány výše. Podmínky pro realizaci záměru pak obsahují rovněž časové a místní okolnosti, které povedou k omezení dopadů záměru na ZCHDŽ, stejně jako způsob kontrol, který krajský úřad stanovil jako kontrolu plnění stanovených povinností. Přesnější termíny kontrol nelze v tomto okamžiku stanovit, protože není znám přesný termín začátku realizace konkrétních činností daného záměru.

Ad e)

Povinnost nahlášení provedeného zásahu do 31. prosince každého roku je stanovena. Následné informování Ministerstva životního prostředí (dále jen „MŽP“) zdejším orgánem ochrany přírody o provedených zásazích předmětného záměru je dána povinností reportování povolených výjimek prostřednictvím systému Habides+, kterou plní krajský úřad každoročně v rámci své správní činnosti a vždy dle aktuální metodiky MŽP.

#### Odůvodnění podmínek:

Podmínky, které krajský úřad v souvislosti s povolením výjimky uvedl v závazné části tohoto závazného stanoviska, se opírají o jeho vlastní dosavadní zkušenosti s povolováním výjimek ze základní ochrany ZCHDŽ a dále pak o opatření navržená zpracovatelem H67, která mají přímý dopad na ochranu dotčených ZCHDŽ během realizace předloženého záměru.

Podmínky č. 1 a 2 mají zajistit maximální možnou ochranu ZCHDŽ, popř. i jiné druhy živočichů.

Z důvodu respektování uložených opatření pro ochranu živočichů je pro období výstavby stanovena podmínka č. 3, podle které má žadatel (investor) zajistit informovanost smluvních partnerů a dodavatelů prací s podmínkami této výjimky.

Podmínka č. 4 je stanovena zejména s ohledem na kontrolu plnění této výjimky podle § 85 ZOPK. Požadavek na hlášení o provedení činností povolených touto výjimkou je jednou z forem kontroly dodržování podmínek povolené výjimky a rovněž naplněním informační povinnosti uložené žadateli i správnímu orgánu dle § 56 odst. 6 ve vazbě s § 5b odst. 3 písm. d) a § 5b odst. 5 ZOPK.

Podmínka č. 5 stanovuje, že prostředky, způsob nebo metody povolené pro odchyt nebo zabíjení (dle § 5b odst. 3 písm. b) ZOPK) se nestanovují, jelikož k těmto činnostem v rámci záměru nesmí docházet úmyslně.

Krajský úřad má na základě výše uvedených skutečností za to, že povolení výjimky dle § 56 ZOPK k předmětnému záměru *neovlivní* dosažení či udržení příznivého stavu ZCHDŽ, nedojde k významnému ohrožení lokálních populací ZCHDŽ, nedojde k zániku okolních vhodných biotopů pro jejich další existenci, a že bylo v rámci řízení dostatečně odůvodněno, že neexistuje jiné přijatelné řešení. Z těchto důvodů krajský úřad v souladu s § 56 odst. 1 a odst. 2 písm. c) a písm. e) ZOPK souhlasí povolit výjimku ze zákazů uvedených v § 50 odst. 1 a 2 ZOPK za stanovení výše uvedených podmínek.

**Vzhledem k tomu, že předmětný záměr je z hlediska vlivů na všechny dotčené složky životního prostředí přípustný, dospěl příslušný orgán k závěru, že záměr lze ve vztahu k zájmům chráněným na úseku ochrany životního prostředí při respektování podmínek tohoto závazného stanoviska realizovat, a tedy vydat souhlasné jednotné environmentální stanovisko.**

Toto jednotné environmentální stanovisko bylo vydáno namísto následujících správních úkonů:

**Zákon o ochraně ovzduší č. 201/2012 Sb.**

Závazné stanovisko dle § 11 odst. 2

**Zákon o lesích a o změně a doplnění některých zákonů (lesní zákon) č. 289/1995 Sb.**

Rozhodnutí o odnětí PUPFL (§16) a stanovení poplatku (§17)

**Zákon o ochraně přírody a krajiny č. 114/1992 Sb.**

Výjimka ze zákazů u zvláště chráněných živočichů dle § 56

Souhlas k zásahům do významného krajinného prvku dle § 4 odst. 2

Platnost tohoto závazného stanoviska je 5 let ode dne jeho vydání s tím, že může být na žádost žadatele prodloužena v souladu s § 7 odst. 2 ZJES.

#### **Poučení**

Závazné stanovisko ve smyslu § 149 správního řádu není samostatným rozhodnutím a nelze se proti němu odvolat. Jeho obsah je závazný pro výrokovou část správního rozhodnutí vydávaného v následném řízení podle § 1 ZJES. Obsah závazného stanoviska lze napadnout v rámci odvolání proti rozhodnutí, které bylo závazným stanoviskem podmíněno, postupem dle ustanovení § 149 odst. 7 správního řádu.

V Karlových Varech dne 10.04.2025



**Doručí se**

KAMENOLOMY ČR s.r.o., Polanecká 849, Ostrava – Svinov, PSČ 721 00, ISDS: pmaeyjp

**Na vědomí**

Obec Čichalov, Čichalov 55, 364 52, Žlutice, ISDS: buza7x5

Obec Vrbice, Vrbice 65, 364 52, Žlutice, ISDS: ky4bzut

Obvodní báňský úřad pro území Karlovarského kraje, Boženy Němcové 1932, 356 01, Sokolov, ISDS: 7nyadvm – příslušný úřad pro povolení hornické činnosti

Městský úřad Žlutice, odbor stavební, Velké náměstí 144, 364 52, Žlutice, ISDS: q9xbwud – příslušný stavební úřad



Městský úřad Žlutice  
Stavební úřad

**ŽLUTICE**  
město plné historie

Vyřizuje: [REDACTED]

Tel.: [REDACTED]

E-mail: [REDACTED]

Záměr: Z/2025/53778

Řízení: R/2025/64019/7

Ve Žluticích dne 22.5.2025

## ROZHODNUTÍ ZMĚNA VYUŽITÍ ÚZEMÍ

### Výroková část:

Stavební úřad Městského úřadu Žlutice, jako stavební úřad příslušný podle § 30 odst. 1 písm. f) a § 30 odst. 3 písm. a) zákona č. 283/2021 Sb., stavební zákon, ve znění pozdějších předpisů (dále jen "stavební zákon"), přezkoumal žádost o změnu využití území, kterou dne 21.3.2025 podal

**KAMENOLOMY ČR s.r.o., IČO 49452011, Polanecká 849, 721 00 Ostrava,  
kterého zastupuje [REDACTED] Perštejn**

(dále jen "stavebník"), a na základě tohoto přezkoumání:

I. Podle § 215 stavebního zákona

**p o v o l u j e**

změnu využití území

### Rozšíření lomu Mokrá

(dále jen "změna") na pozemku parc. č. 892/2 (lesní pozemek), parc. č. 907/15 (lesní pozemek), parc. č. 1323/3 (ostatní plocha), parc. č. 1327/3 (ostatní plocha) v katastrálním území Mokrá u Chyší, parc. č. 520/2 (ostatní plocha), parc. č. 541/2 (lesní pozemek) v katastrálním území Skřipová.

### Plošné vymezení území:

V současné době probíhá těžba (hornická činnost) stavebního kamene v dobývacím prostoru Mokrá I. Plánovaná těžba technologicky i plošně navazuje na v současnosti těžené území. Těžbou v zájmovém území budou dotčeny pozemky v celkovém rozsahu 33.388 m<sup>2</sup> (3,3388 ha), v katastrálním území Mokrá u Chyší.

Plochu pro územní rozhodnutí (ÚR) tvoří nepravidelný n-úhelník o celkové výměře 33.388 m<sup>2</sup> = 3,3388 ha. Těžba v této části bude možná po následném správním řízení – řízení o povolení činnosti prováděné hornickým způsobem (ČPHZ), které bude vedeno Obvodním báňským úřadem, na základě vypracovaného a schváleného Plánu využití ložiska (PVL). Tento PVL bude obsahovat detaily způsobu těžby, technologie úpravy, řešení dopravní obslužnosti a sanace a rekultivace.



Městský úřad Žlutice  
Velké náměstí 144  
364 52 Žlutice

podatelna@zlutice.cz  
T: +420 353 393 171  
IDDS: q9xbwud

IČO: 00255181  
DIČ: CZ00255181  
Bankovní spojení (ČS): 0800413399/0800

[www.zlutice.cz](http://www.zlutice.cz)



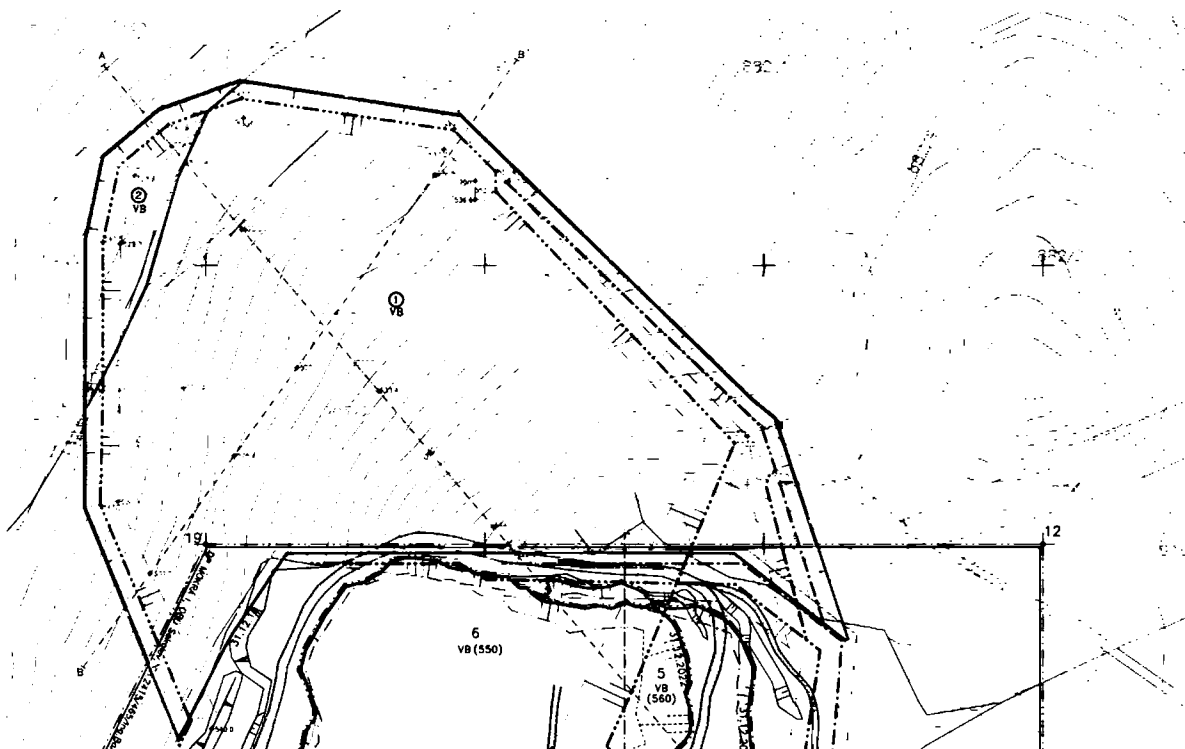
## ŽLUTICE

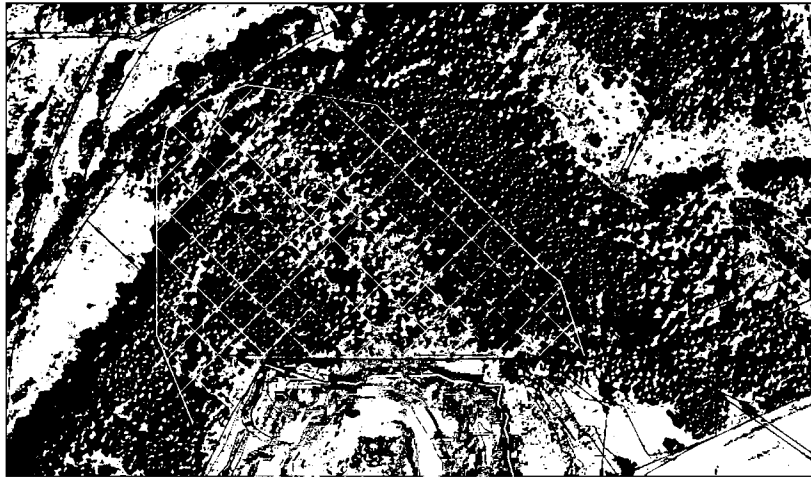
město plné historie

### Určení nového využití území:

Předmětem dokumentace je projekt povrchové těžby nevýhradního ložiska stavebního kamene, které bude prováděno po vydání příslušného povolení Obvodním báňským úřadem. Jedná se o plošné pokračování těžby ze stávajícího výhradního ložiska a Dobývacího prostoru Mokrý I. s využitím existujícího zázemí lomu, který je provozován investorem. Těžba v ploše nevýhradního ložiska, která je předmětem této dokumentace Územní řízení – těžba v lomu Mokrý 4 může být provozována po dobu 15–20 let. Těžební činnost bude realizována po vydání územního rozhodnutí o změně využití území (Stavební úřad) a vydání povolení činnosti prováděné hornickým způsobem (Obvodní báňský úřad).

Před samotným započítáním provádění těžby suroviny v prostoru lomu dojde ke skrytí humózních vrstev půdy a ostatní skrývky v nadloží. Tyto materiály budou deponovány a následně využity v rámci sanace a rekultivace lomu (v souladu s Projektem sanace a rekultivace). Vlastní těžba bude prováděna ve stěnovém lomu a bude se jednat o plošné i technologické pokračování stávající těžby. Primární rozpojování horniny bude prováděno pomocí trhacích prací. K sekundárnímu rozpojování nadměrných kusů rubaniny bude používáno hydraulické bourací kladivo. Těžbu budou zajišťovat běžné těžební mechanismy (kolový nakladač, bagr), transport suroviny v lomu pak nákladní automobily. Surovina bude upravována na stávající stacionární technologické lince (drtící a třídící zařízení) umístěné jižně od plochy nevýhradního ložiska v areálu stávajícího lomu. Výrobky budou i nadále skladovány na provozovaných plochách a ve stávajících skladovacích boxech. Sanace a rekultivace lomu bude prováděna průběžně po dotěžení zásob v určité ucelené patii. Po ukončení těžby bude provedena finální úprava dna a lomových stěn v souladu se schváleným Plánem sanace a rekultivace.





## II. Stanoví další podmínky pro změnu:

1. Změna bude provedena podle dokumentace ověřené v řízení o této změně, kterou vypracoval [redacted]; jakékoliv jiné změny nesmí být provedeny bez předchozího povolení stavebního úřadu.
2. V průběhu rozšíření budou respektovány požadavky a připomínky uvedené v závazných stanoviscích a rozhodnutích dotčených orgánů a organizací a správců podzemního vedení a zařízení:

**Krajský úřad Karlovarského kraje, odbor životního prostředí a zemědělství, č.j. KK/383/ZZ/25-8**  
ze dne 10.4.2025, závazné stanovisko

**I. A** Krajský úřad v souladu s ustanovením § 11 odst. 2 písm. b) zákona č. 201/2012 Sb., o ochraně ovzduší, ve znění pozdějších předpisů (dále jen „zákon o ochraně ovzduší“), souhlasí s tím, aby žadateli byl povolen záměr „Rozšíření těžby ložiska nevyhrazeného nerostu stavebního kamene za hranicí Dobývacího prostoru Mokrý I.“ obsahující stacionární zdroj znečištění ovzduší uvedený v příloze č. 2 k zákonu o ochraně ovzduší: „Kamenolom o celkové projektované kapacitě 360.000 t/rok“, bez podmínek

**I. B** Krajský úřad v souladu s ustanovením § 4 odst. 2 zákona č. 114/1992 Sb., o ochraně přírody a krajiny, ve znění pozdějších předpisů (dále jen „ZOPK“), souhlasí s tím, aby žadateli byl vydán souhlas k zásahu do významného krajinného prvku (dále i „VKP“), kterým je „ze zákona“ – les. Jedná se o pozemky p. č. 892 (dle katastru nemovitostí lesní pozemek), p. p. č. 907/2 (dle katastru nemovitostí lesní pozemek) v k. ú. Mokrý u Chyší a p. p. č. 541/2 (dle katastru nemovitostí lesní pozemek) v k. ú. Skřipová. bez podmínek.

**II. A** Krajský úřad v souladu s ustanovením § 13 odst. 1 zákona č. 289/1995 Sb., o lesích a o změně a doplnění některých zákonů (dále jen „lesní zákon“), povoluje dočasné odnětí pozemků určených k plnění funkcí lesa (dále jen „PUPFL“) pro účely realizace záměru „Rozšíření těžby ložiska nevyhrazeného nerostu stavebního kamene za hranicí Dobývacího prostoru Mokrý I.“. Dočasné odnětí PUPFL je povoleno na dobu dvaceti let ode dne nabytí právní moci rozhodnutí o povolení změny využití území. Dočasné odnětí PUPFL se týká následujících lesních pozemků.





katastrální území	p. p. č. dle stavu v katastru nemovitostí ke dni 28.02.2025	p. p. č. dle nového stavu v geometrickém plánu (č. geom. plánu)	druh pozemku dle geometrického plánu	výměra dočasného odnětí m <sup>2</sup>
Skřipová (785903)	541	541/2 (46-2/2022)	lesní pozemek	1 879
Mokrá u Chyší (655554)	892	892/2 (108-18/2021)	lesní pozemek	2 171
Mokrá u Chyší (655554)	907/2	907/15 (108-18/2021)	lesní pozemek	29 741
Mokrá u Chyší (655554)	1327/3	1327/5 (108-18/2021)	ostatní plocha	882

Celková plocha dočasného odnětí činí [REDACTED] m<sup>2</sup>.

za těchto podmínek:

1. před zahájením odlesnění žadatel řádně vytyčí a vyznačí hranice pozemků nebo jejich částí odňatých z plnění funkcí lesa.
2. za hranicí dočasného odnětí PUPFL nebude žadatel umísťovat na lesní pozemky žádné zařízení ani nebude ukládat žádný materiál.
3. 3. při vzniku případných škod na lese bude žadatel bezprostředně činit potřebná opatření k jejich minimalizaci.

**II.B** Krajský úřad v souladu s ustanovením § 17 odst. 1 lesního zákona stanovuje roční poplatek za dočasné odnětí [REDACTED]<sup>2</sup> PUPFL ve výši [REDACTED] Kč (slovy: [REDACTED] korun českých osmdesát pět haléřů) který je žadatel, tj. KAMENOLOMY ČR s.r.o., IČO 49452011, se sídlem Polanecká 849, Svinov, 821 00 Ostrava, povinen zaplatit v uvedené výši do konce kalendářního roku, v němž odnětí trvá (ustanovení § 18 odst. 1 lesního zákona), na účet Celního úřadu pro Karlovarský kraj č. ú.: 8758-17722341/0710 VS: 49452011 (IČO žadatele) Vzhledem k tomu, že k odnětí může dojít až po nabytí právní moci rozhodnutí o povolení změny využití území, tedy v průběhu kalendářního roku, tak se podle ustanovení § 18 odst. 1 lesního zákona pro každý i započatý měsíc stanovuje poplatek ve výši jedné dvanáctiny roční částky, což činí [REDACTED] Kč (slovy: [REDACTED] korun českých devadesát haléřů). Z poplatku za odnětí PUPFL podle ustanovení § 17 odst. 5 lesního zákona náleží 40 % obci, v jejímž katastrálním území k odnětí dochází a 60 % Státnímu fondu životního prostředí. Poplatek, který je příjmem obce, může být použit jen pro zlepšení životního prostředí v obci nebo pro zachování lesa. obec Vrbice (plocha 0,1879 ha) 40 % [REDACTED] Kč za celý jeden rok (slovy: [REDACTED] korun českých osmnáct haléřů) obec Čichalov (plocha 3,1912 ha) 40 % [REDACTED] Kč za celý jeden rok (slovy: [REDACTED] korun českých devadesát šest haléřů) Státní fond životního prostředí 60 %





██████████ Kč za celý jeden rok (slovy: ██████████ korun českých sedmdesát jeden haléřů.

III. Krajský úřad v souladu s ustanovením § 56 odst. 1 a odst. 2 zákona č. 114/1992 Sb., o ochraně přírody a krajiny, v platném znění (dále i „ZOPK“), souhlasí s tím, aby žadateli byla povolena výjimka ze zákazů uvedených v § 50 odst. 1 a 2 ZOPK (dále též „výjimka“), tj. škodlivě zasahovat do přirozeného vývoje těchto zvláště chráněných druhů živočichů (dále i „ZCHDŽ“):

- čmelák (*Bombus* spp.) – jednotlivá hnízda; výjimka se vztahuje u tohoto druhu na tyto zákazy: zásah do biotopu, rušení, zraňování, usmrcování, ničení a poškozování jejich vývojových stádií, poškozovat jimi užívaná sídla;
- ještěrka obecná (*Lacerta agilis*) - jedinci, slepýš křehký (*Anguis fragilis*) - jedinci, užovka hladká (*Coronella austriaca*) – jedinci; výjimka se vztahuje u těchto druhů na tyto zákazy: zásah do biotopu, rušení, zraňování, usmrcování, ničení a poškozování jejich vývojových stádií;
- krahujec obecný (*Accipiter nisus*) – jedinci; výjimka se vztahuje u tohoto druhu na zákaz rušení a zásah do biotopu;

pro záměr „Rozšíření těžby ložiska nevyhrazeného nerostu stavebního kamene za hranicí Dobývacího prostoru Mokrá I.“.

Ještěrka obecná (*Lacerta agilis*), užovka hladká (*Coronella austriaca*) a krahujec obecný (*Accipiter nisus*) jsou zvláště chráněni živočichové, kteří jsou zároveň předmětem ochrany podle práva Evropských společenství.

**za těchto podmínek:** 1. Pro ještěrku obecnou, slepýše křehkého a užovku hladkou budou jako kompenzační opatření, v termínu před zahájením těžebních prací, vybudované alespoň 3 suché skládané zídky či kamenné snosy z místního materiálu na p. p. č. 892, 882/1 a 907/2 v k. ú. Mokrá u Chyší, přičemž konkrétní umístění zídek je znázorněno v souhlasu vlastníka pozemků, tj. obce Čichalov (ze dne 21.01.2025).

2. Po úplném dotěžení lomu žadatel ponechá významnější část (alespoň 20 %) jeho plochy přirozené sukcesí (bude aktualizován plán sanace a rekultivace POPD ložiska Mokrá I). Celé plochy etází nebudou úplně zaváženy a uměle zalesňovány; budou ponechány obnažené skalní stěny, terásky, kamenné sutě, odvaly, muldy atd.

3. Oprávnění podle této výjimky je možné realizovat prostřednictvím najatého subjektu. Žadatel seznámí zhotovitele stavby, smluvní partnery nebo organizace zajišťující práce formou subdodávky s podmínkami této povolené výjimky a s nutností jejich dodržování. Na vyzvání předloží jeho identifikační údaje krajskému úřadu.

4. Způsob kontrol v souladu s § 85 ZOPK a dle § 56 odst. 6 ve vazbě s § 5b odst. 3 písm. d) a § 5b odst. 5 ZOPK: Krajský úřad požaduje písemné oznámení (postačí v elektronické podobě) o způsobu a rozsahu využití oprávnění, plynoucích z této výjimky a splnění vyplývajících povinností. Žadatel zašle krajskému úřadu každoročně vždy do 31.12. každého kalendářního roku zprávu, v níž uvede, jak oprávnění plynoucí z této výjimky využíval. Oznámení musí obsahovat všechny rozhodné





## ŽLUTICE

město plné historie

skutečnosti nezbytné k posouzení řádného splnění ukládaných povinností, zejména datum a lokalizaci provedených opatření, způsob provedení, fotodokumentaci apod.

5. Prostředky, způsob nebo metody povolené pro odchyt nebo zabíjení se nestanovují (dle § 5b odst. 3 písm. b) ZOPK), protože výjimka se nevztahuje na odchyt ZCHDŽ, ale na neúmyslné zraňování či usmrcování výše specifikovaných předmětných ZCHDŽ. K zabíjení ani zraňování ZCHDŽ nesmí docházet úmyslně. Důvod pro povolení výjimky (dle § 56 odst. 6 v souvislosti s § 5b odst. 3 písm. c) ZOPK), pro předložený záměr je v souladu s § 56 odst. 2 písm. c) ZOPK, tj. v zájmu veřejného zdraví nebo veřejné bezpečnosti nebo z jiných naléhavých důvodů převažujícího veřejného zájmu, včetně důvodů sociálního a ekonomického charakteru a důvodů s příznivými důsledky nesporného významu pro životní prostředí a je v souladu s § 56 odst. 2 písm. e) ZOPK, tj. jiné využívání ptáků v malém množství.

3. Rozšířením těžby nesmí dojít k znečištění životního prostředí.
4. Vlastník stavby je povinen uschovat úplnou projektovou dokumentaci se všemi rozhodnutími týkající se stavby. Při změně vlastníka stavby je povinen předat tuto dokumentaci svému nástupci.
5. Výstavby ostatních staveb, pokud nejsou součástí schválené projektové dokumentace je nepřípustná.
6. Lhůta pro změnu se stanoví do 2 let ode dne nabytí právní moci tohoto rozhodnutí.

Účastníci řízení, na něž se vztahuje rozhodnutí správního orgánu:

KAMENOLOMY ČR s.r.o., Polanecká 849, 721 00 Ostrava  
Lesy České republiky, s.p., Přemyslova 1106, 500 08 Hradec Králové

### Odůvodnění:

Dne 21.3.2025 podal stavebník žádost o změnu, uvedeným dnem bylo zahájeno řízení o povolení změny.

Podklady žádosti:

- Dokumentace zpracovaná [redacted] včetně požadovaných vyjádření a závazných stanovisek.

Stavební úřad vyznamenal o zahájení řízení známé účastníky řízení a dotčené orgány. Současně podle § 189 odst. 1 stavebního zákona určil, že ve lhůtě do 19.5.2025 mohou účastníci řízení uplatnit své námítky.

Stavební úřad přezkoumal žádost podle § 184 stavebního zákona, projednal ji s účastníky řízení a s dotčenými orgány.

Stanoviska sdělili:

- Krajský úřad Karlovarského kraje, odbor životního prostředí a zemědělství





- Krajská hygienická stanice Karlovarského kraje

Stavební úřad zajistil vzájemný soulad předložených závazných stanovisek dotčených orgánů vyžadovaných zvláštními předpisy a zahrnul je do podmínek rozhodnutí.

Vypořádání s návrhy a námitkami účastníků:

- Účastníci neuplatnili návrhy a námitky.

Posouzení stavebního úřadu:

Stavební úřad posoudil změnu podle § 193 stavebního zákona, a zjistil, že jejím uskutečněním nebo užíváním nejsou ohroženy zájmy chráněné stavebním zákonem, předpisy vydanými k jeho provedení a zvláštními předpisy. Projektová dokumentace změny splňuje obecné požadavky na výstavbu. Stavební úřad v průběhu řízení neshledal důvody, které by bránily povolení změny.

Stavební úřad rozhodl, jak je uvedeno ve výroku rozhodnutí, za použití ustanovení právních předpisů ve výroku uvedených.

#### **Poučení účastníků:**

Proti tomuto rozhodnutí se lze odvolat do 15 dnů ode dne jeho oznámení ke Krajskému úřadu Karlovarského kraje, odbor stavební úřad podáním u zdejšího správního orgánu.

Odvolání se podává s potřebným počtem stejnopisů tak, aby jeden stejnopis zůstal správnímu orgánu a aby každý účastník dostal jeden stejnopis. Nepodá-li účastník potřebný počet stejnopisů, vyhotoví je správní orgán na náklady účastníka. Odvoláním lze napadnout výrokovou část rozhodnutí, jednotlivý výrok nebo jeho vedlejší ustanovení. Odvolání jen proti odůvodnění rozhodnutí je nepřipustné.

Stavební úřad po dni nabytí právní moci povolení změny zašle stavebníkovi jedno vyhotovení ověřené dokumentace změny. Další vyhotovení ověřené dokumentace zašle vlastníkovvi stavby, pokud není stavebníkem.

Změna nesmí být zahájena, dokud toto rozhodnutí nenabude právní moci.



Za správnost vyhotovení: 







Městský úřad Žlutice  
Stavební úřad

**ŽLUTICE**  
město plné historie

Vyřizuje: [redacted]

Tel.: [redacted]

E-mail: [redacted]

Záměr: Z/2025/53778

Řízení: R/2025/64019/8

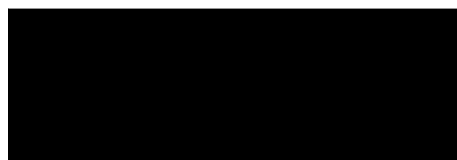
Ve Žluticích dne 17.6.2025

## SDĚLENÍ

Stavební úřad Městského úřadu Žlutice, jako příslušný správní orgán, Vám sděluje, že rozhodnutí R/2025/64019/7 ze dne 22.5.2025

**nabylo právní moci**

ve smyslu ustanovení § 73 odst. 1 zákona č. 500/2004 Sb., správní řád, ve znění pozdějších předpisů **dne 10.6.2025** a je vykonatelné.



**Obdrží:**

účastníci (dodejky)

KAMENOLOMY ČR s.r.o., IDDS: pmaeyjp

sídlo: Polanecká č.p. 849, Svinov, 721 00 Ostrava 21

[redacted] Perštein

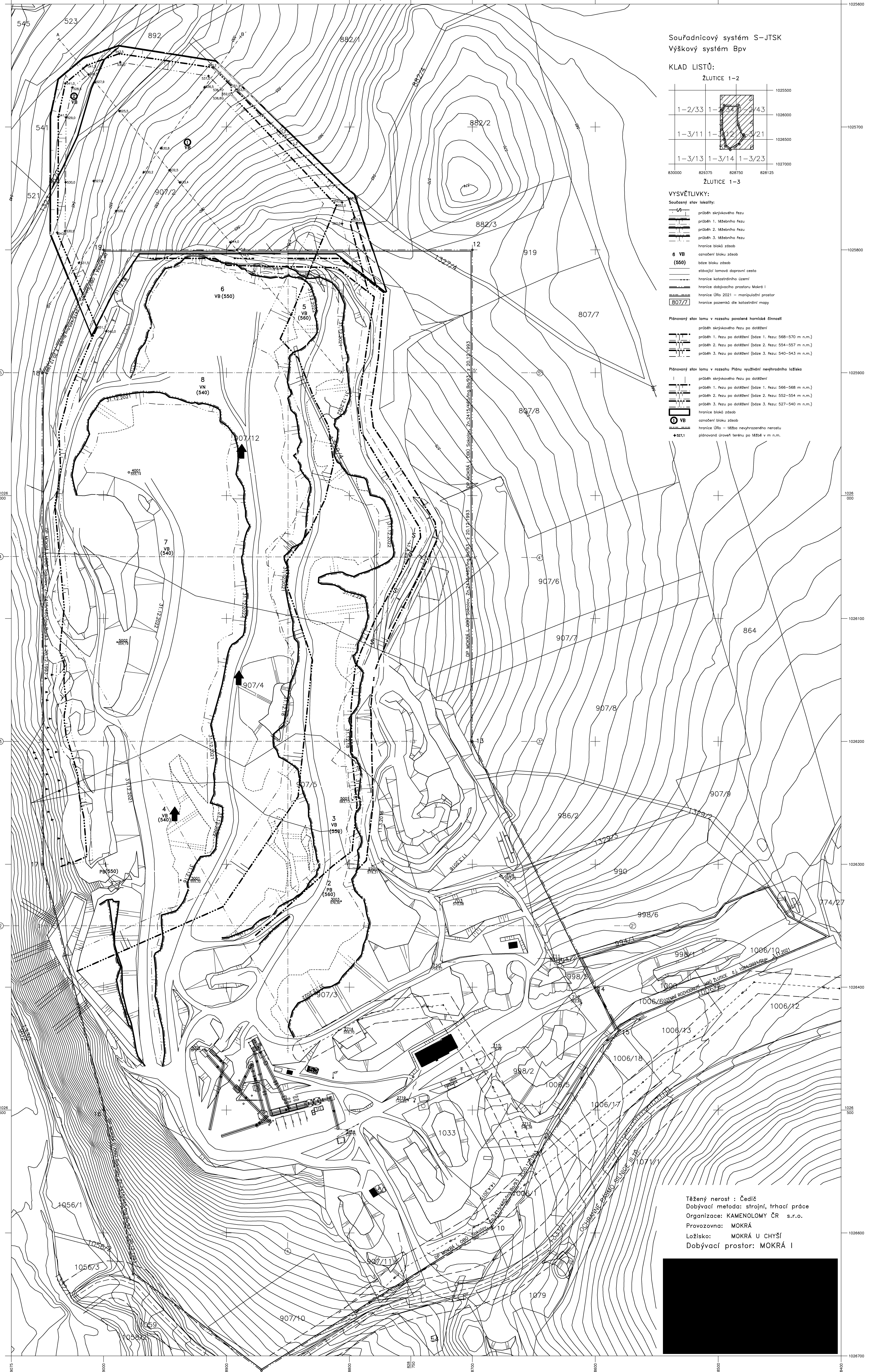


Městský úřad Žlutice  
Velké náměstí 144  
364 52 Žlutice

podatelna@zlutice.cz  
T: +420 353 393 171  
IDDS: q9xbwud

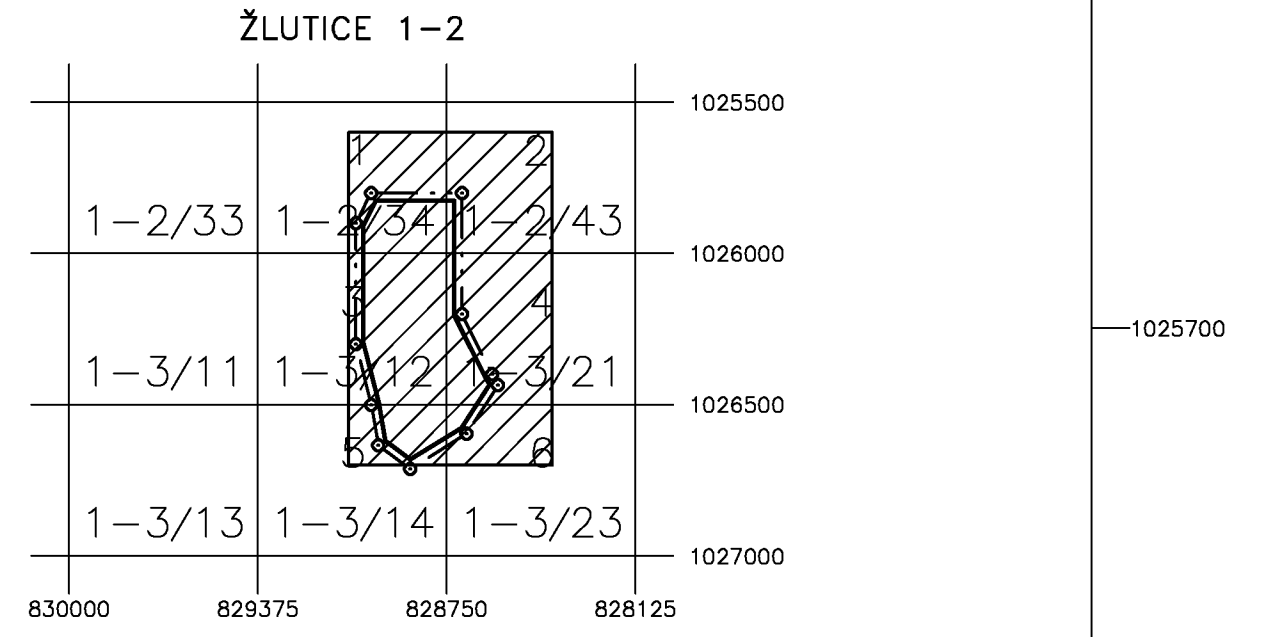
IČO: 00255181  
DIČ: CZ00255181  
Bankovní spojení (ČS): 0800413399/0800

[www.zlutice.cz](http://www.zlutice.cz)



Souřadnicový systém S-JTSK  
 Výškový systém Bpv

KLAD LISTŮ:



VYSVĚTLIVKY:

- Současný stav lokality:**
- průběh skryvkového fezu
  - průběh 1. těžebního fezu
  - průběh 2. těžebního fezu
  - průběh 3. těžebního fezu
  - hranice bloků zásob
  - označení bloku zásob
  - báze bloku zásob
  - stávající lamová dopravní cesta
  - hranice katastrálního území
  - hranice dobývacího prostoru Mokrá 1
  - hranice Úřa 2021 - manipulační prostor
  - hranice pozemků dle katastrální mapy
- Plánovaný stav lomu v rozsahu povolené hornické činnosti**
- průběh skryvkového fezu po dotěžení
  - průběh 1. fezu po dotěžení (báze 1. fezu: 568-570 m n.m.)
  - průběh 2. fezu po dotěžení (báze 2. fezu: 554-557 m n.m.)
  - průběh 3. fezu po dotěžení (báze 3. fezu: 540-543 m n.m.)
- Plánovaný stav lomu v rozsahu Plánu využití nevyhraněného ložiska**
- průběh skryvkového fezu po dotěžení
  - průběh 1. fezu po dotěžení (báze 1. fezu: 566-568 m n.m.)
  - průběh 2. fezu po dotěžení (báze 2. fezu: 552-554 m n.m.)
  - průběh 3. fezu po dotěžení (báze 3. fezu: 527-540 m n.m.)
  - hranice bloků zásob
  - označení bloku zásob
  - hranice Úřa - těžba nevyhraněného nerostu
  - plánovaná dřevina terénu po těžbě v m n.m.

Těžený nerost : Čedič  
 Dobývací metoda: strojní, trhačí práce  
 Organizace: KAMENOLOMY ČR s.r.o.  
 Provozovna: MOKRÁ  
 Ložisko: MOKRÁ U CHÝŠÍ  
 Dobývací prostor: MOKRÁ I



VÝKAZ DOSAVADNIHO A NOVÉHO STAVU ÚDAJŮ KATASTRU NEMOVITOSTÍ														
Dosavadní stav					Nový stav									
Označení pozemku parc. číslem	Výměra parcely		Druh pozemku Způsob využití	Označení pozemku parc. číslem	Výměra parcely		Druh pozemku Způsob využití	Typ stavby Způsob využití	Zpús. určení výměr	Porovnání se stavem evidence právních vztahů				
	ha	m <sup>2</sup>			ha	m <sup>2</sup>				Díl přechází z pozemku označeného v katastru nemovitostí	Číslo listu vlastnictví	Výměra dílu		Označení dílu
							ha	m <sup>2</sup>						
892	44	24	lesní poz. les (ne hospodář)	892/1	22	53	lesní poz. les (ne hospodář)		0	892	1	22	53	
				892/2	21	71	lesní poz. les (ne hospodář)		0	892	1	21	71	
907/2	12	62	lesní poz. les (ne hospodář)	907/2	9	08	lesní poz. les (ne hospodář)		0	907/2	1	9	08	45
				907/14	54	84	lesní poz. les (ne hospodář)		0	907/2	1	54	84	
				907/15	2	97	lesní poz. les (ne hospodář)		0	907/2	1	2	97	41
				907/16	1	33	lesní poz. les (ne hospodář)		0	907/2	1	1	33	
1323/1	73	88	ostat.pl. ostat.komunikace	1323/1	58	46	ostat.pl. ostat.komunikace		0	1323/1	1	58	46	
				1323/3	4	76	ostat.pl. ostat.komunikace		0	1323/1	1	4	76	
				1323/4	10	66	ostat.pl. ostat.komunikace		0	1323/1	1	10	66	
1327/3	11	98	ostat.pl. ostat.komunikace	1327/3	1	98	ostat.pl. ostat.komunikace		0	1327/3	35	1	98	
				1327/5	8	82	ostat.pl. ostat.komunikace		0	1327/3	35	8	82	
				1327/6	1	18	ostat.pl. ostat.komunikace		0	1327/3	35	1	18	
	13	92	13		13	92	13							

## GEOMETRICKÝ PLÁN pro

rozdělení pozemků

Vyhotovitel:

Číslo plánu: 108-18/2021

Okres: Karlovy Vary

Obec: Čichalov

Kat. území: Mokrý u Chyší

Mapový list: KMD, Žlutice 1-2/34

Dosavadním vlastníkům pozemků byla poskytnuta možnost seznámit se v terénu s průběhem navrhovaných nových hranic, které byly označeny předepsaným způsobem:  
hraničními znaky

Číslo položky seznamu úředně oprávněných zeměměřických inženýrů:	2902/2020	Číslo položky seznamu úředně oprávněných zeměměřických inženýrů:	2902/2020
Dne: 9.1.2022	Číslo: 2/2022	Dne: 12.1.2022	Číslo: 1/2022
Náležitosti a přesnosti odpovídá právním předpisům.		Tento stejnopis odpovídá geometrickému plánu v elektronické podobě uloženému v dokumentaci katastrálního úřadu.	
Katastrální úřad souhlasí s očíslováním parcel.		Ověření stejnopisu geometrického plánu v listinné podobě.	
<p>KÚ pro Karlovarský kraj KP Karlovy Vary</p> <p>PGP-25/2022-403 2022.01.11 10:41:32 CET</p>			

### Seznam souřadnic (S-JTSK)

Číslo bodu	Souřadnice pro zápis do KN			Souřadnice určené měřením		
	Y	X	Kód kvality	Y	X	Poznámka
1	829021.04	1025842.09	3			hraniční znak
2	829043.47	1025787.03	3			hraniční znak
3	829043.42	1025757.33	8			hraniční znak
4	829043.41	1025752.55	8			hraniční znak
9	828986.43	1025633.90	8			hraniční znak
10	828944.05	1025640.61	8			hraniční znak
11	828939.84	1025641.27	8			hraniční znak
12	828916.27	1025645.00	8			hraniční znak
13	828908.11	1025646.29	8			hraniční znak
15	828795.77	1025754.66	8			hraniční znak
16	828792.90	1025763.42	8			hraniční znak
17	828780.91	1025800.00	3			hraniční znak
68-106	829016.05	1025874.58	3			hraniční znak
68-111	828766.73	1025832.52	3			hraniční znak
86-71	829058.99	1025785.87	8			kolík
86-77	829048.63	1025762.49	8			kolík
86-95	829034.64	1025741.24	8			kolík
86-97	829032.99	1025732.69	8			kolík
86-116	828999.25	1025645.03	8			kolík
86-118	828998.24	1025691.19	8			kolík
86-121	828994.30	1025691.92	8			kolík
86-137	828977.36	1025626.03	8			kolík
86-166	828934.30	1025631.51	8			kolík
86-168	828932.95	1025634.86	8			kolík
86-170	828930.33	1025631.15	8			kolík
86-173	828927.00	1055627.16	8			kolík
86-243	828808.58	1025751.12	8			kolík
86-245	828804.12	1025747.83	8			kolík
86-286	828764.81	1025785.44	8			kolík
86-287	828764.76	1025780.00	8			kolík

Souřadnice bodů na dosavadní hranici pozemku určené měřením v terénu budou pro zápis do katastru nemovitostí upraveny podle dosavadního určení hranice lomovými body s kódem charakteristiky kvality souřadnic vyšším než 3. Důvodem je nerealizované zpřesnění této hranice, ke kterému je nutné doložit listinu prokazující shodu vlastníků na jejím průběhu [§ 50 odst. 1 písm. a) katastrálního zákona].





**OBVODNÍ BÁŇSKÝ ÚŘAD  
PRO ÚZEMÍ KRAJŮ MORAVSKOSLEZSKÉHO  
A OLOMOUCKÉHO**

Spis. zn.: SZ SBS 28718/2024

Č. j.: SBS 29516/2024/OBÚ-05

Evid. číslo: 19/2024

## **OPRÁVNĚNÍ**

**k hornické činnosti a činnosti prováděné hornickým způsobem, jakož  
i k projektování a navrhování objektů a zařízení, které jsou součástí hornické  
činnosti a činnosti prováděné hornickým způsobem**

Obvodní báňský úřad pro území krajů Moravskoslezského a Olomouckého jako orgán věcně a místně příslušný podle ustanovení § 5 odst. 2 zákona č. 61/1988 Sb., o hornické činnosti, výbušninách a o státní báňské správě, ve znění pozdějších předpisů (dále jen „zákon č. 61/1988 Sb.“), a podle ustanovení § 1 odst. 2 vyhlášky č. 15/1995 Sb., o oprávnění k hornické činnosti a činnosti prováděné hornickým způsobem, jakož i k projektování a navrhování objektů a zařízení, které jsou součástí těchto činností, ve znění pozdějších předpisů (dále jen „vyhláška č. 15/1995 Sb.“), mění oprávnění podle ustanovení § 1 odst. 1 vyhlášky č. 15/1995 Sb., § 5 odst. 2 zákona č. 61/1988 Sb. a § 151 zákona č. 500/2004 Sb., správní řád, ve znění pozdějších předpisů,

### **právní osobě**

Obchodní jméno: **KAMENOLOMY ČR s.r.o.**

Sídlo: **Polanecká 849, Svinov, 721 00 Ostrava**

IČO: **49452011**

### **Předmět činnosti:**

**Hornická činnost v souladu s ustanovením § 2 zákona č. 61/1988 Sb., písmeno:**

- a) vyhledávání a průzkum ložisek vyhrazených nerostů (dále jen "výhradní ložiska"),
- b) otvírka, příprava a dobývání výhradních ložisek,
- c) zřizování, zajišťování a likvidace důlních děl a lomů,
- d) úprava a zušlechťování nerostů prováděné v souvislosti s jejich dobýváním,
- e) zřizování a provozování odvalů, výsypek a odkališť při činnostech uvedených v písmenech a) až d),
- g) zajišťování a likvidace starých důlních děl,
- i) důlně měřická činnost.

**Činnost prováděná hornickým způsobem v souladu s ustanovením § 3 zákona č. 61/1988 Sb., písmeno:**

- a) dobývání ložisek nevyhrazených nerostů, včetně úpravy a zušlechťování nerostů prováděných v souvislosti s jejich dobýváním, a vyhledávání a průzkum ložisek nevyhrazených nerostů prováděné k tomu účelu,
- b) těžba písků v korytech vodních toků a štěrkopísků plovoucími stroji, včetně úpravy a zušlechťování těchto surovin prováděných v souvislosti s jejich těžbou, s výjimkou odstraňování nánosů při údržbě vodních toků,
- c) práce k zajištění stability podzemních prostorů (podzemní sanační práce),
- e) zemní práce prováděné za použití strojů a výbušnin, pokud se na jedné lokalitě přemísťuje více než 100 000 m krychlových horniny, s výjimkou zakládání staveb,
- i) podzemní práce spočívající v hloubení důlních jam a studní, v ražení štol a tunelů, jakož i ve vytváření podzemních prostorů o objemu větším než 300 m krychlových horniny.

**Odborně způsobilý zaměstnanec:**

Titul, jméno a příjmení: [REDACTED]

Datum narození: [REDACTED]

Osvědčení o odborné způsobilosti k výkonu regulované činnosti [REDACTED], vydal Obvodní báňský úřad pro území krajů Moravskoslezského a Olomouckého, dne 11. 09. 2018, pod č.j. [REDACTED]

Titul, jméno a příjmení: [REDACTED]

Datum narození: [REDACTED]

Osvědčení o odborné způsobilosti k výkonu regulované činnosti [REDACTED], vydal Český báňský úřad v Praze, dne 27. 9. 2012, pod č.j. [REDACTED]

Titul, jméno a příjmení: [REDACTED]

Datum narození: [REDACTED]

Osvědčení o odborné způsobilosti k výkonu regulované činnosti [REDACTED], vydal Obvodní báňský úřad pro území krajů Moravskoslezského a Olomouckého, dne 20. 1. 2020, pod č.j. [REDACTED]

Titul, jméno a příjmení: [REDACTED]

Datum narození: [REDACTED]

Osvědčení o odborné způsobilosti k výkonu regulované činnosti [REDACTED], vydal Obvodní báňský úřad pro území krajů Moravskoslezského a Olomouckého, dne 27. 8. 2020, pod č.j. [REDACTED]

Titul, jméno a příjmení: [REDACTED]

Datum narození: [REDACTED]

Osvědčení o odborné způsobilosti k výkonu regulované činnosti [REDACTED], vydal Obvodní báňský úřad pro území krajů Moravskoslezského a Olomouckého, dne 15. 12. 2021, pod č.j. [REDACTED].

Titul, jméno a příjmení: [REDACTED]

Datum narození: [REDACTED]

Osvědčení o odborné způsobilosti k výkonu regulované činnosti [REDACTED]  
[REDACTED], vydal Obvodní báňský úřad v Plzni, dne 22. 3. 1999,  
pod č.j. [REDACTED]

Titul, jméno a příjmení: [REDACTED]

Datum narození: [REDACTED]

Osvědčení o odborné způsobilosti k výkonu regulované činnosti [REDACTED]  
[REDACTED] vydal Český báňský úřad v Praze, dne 18. 6. 2010,  
pod č.j. [REDACTED].

Titul, jméno a příjmení: [REDACTED]

Datum narození: [REDACTED]

Osvědčení o odborné způsobilosti k výkonu regulované činnosti [REDACTED]  
[REDACTED], vydal Český báňský úřad v Praze, dne 26. 1. 2005,  
pod č.j. [REDACTED]

Titul, jméno a příjmení: [REDACTED]

Datum narození: [REDACTED]

Osvědčení o odborné způsobilosti k výkonu regulované činnosti [REDACTED]  
[REDACTED] vydal Obvodní báňský úřad pro území krajů  
Moravskoslezského a Olomouckého, dne 11. 9. 2018, pod č.j. [REDACTED]

Osvědčení o odborné způsobilosti k výkonu regulované činnosti [REDACTED] vydal Obvodní báňský  
úřad pro území krajů Moravskoslezského a Olomouckého, dne 11. 9. 2018, pod č.j. [REDACTED]  
[REDACTED]

Osvědčení o odborné způsobilosti k výkonu regulované činnosti [REDACTED], vydal  
Obvodní báňský úřad pro území krajů Moravskoslezského a Olomouckého, dne 11. 9. 2018, pod  
č.j. [REDACTED]

Titul, jméno a příjmení: [REDACTED]

Datum narození: [REDACTED]

Osvědčení o odborné způsobilosti k výkonu regulované činnosti [REDACTED]  
[REDACTED] vydal Obvodní báňský úřad v Ostravě, dne  
12. 11. 2010, pod č.j. [REDACTED].

Osvědčení o odborné způsobilosti k výkonu regulované činnosti [REDACTED] vydal  
Obvodní báňský úřad v Ostravě, dne 14. 4. 2008, pod č.j. [REDACTED]

Osvědčení o odborné způsobilosti k výkonu regulované činnosti [REDACTED] vydal Český  
báňský úřad v Praze, dne 6. 10. 2017, pod č.j. [REDACTED]

Titul, jméno a příjmení: [REDACTED]

Datum narození: [REDACTED]

Osvědčení o odborné způsobilosti k výkonu regulované činnosti [REDACTED]  
[REDACTED] Obvodní báňský úřad pro území kraje Karlovarského,  
dne 24. 1. 2020, pod č.j. [REDACTED]

Titul, jméno a příjmení: [REDACTED]

Datum narození: [REDACTED]

Osvědčení o odborné způsobilosti k výkonu regulované činnosti [REDACTED]  
[REDACTED] vydal Obvodní báňský úřad v Ostravě, dne  
20. 3. 2007, pod č.j. [REDACTED].

Titul, jméno a příjmení: [REDACTED]

Datum narození: [REDACTED]

Osvědčení o odborné způsobilosti k výkonu regulované činnosti [REDACTED] u  
[REDACTED], vydal Český báňský úřad v Praze, dne 6. 2. 2002, pod  
č.j. [REDACTED]

Titul, jméno a příjmení: [REDACTED]

Datum narození: [REDACTED]

Osvědčení o odborné způsobilosti k výkonu regulované činnosti [REDACTED]  
[REDACTED] vydal Obvodní báňský úřad pro území krajů  
Moravskoslezského a Olomouckého, dne 4. 2. 2021, pod č.j. [REDACTED] 4.

Titul, jméno a příjmení: [REDACTED]

Datum narození: [REDACTED]

Osvědčení o odborné způsobilosti k výkonu regulované činnosti [REDACTED]  
[REDACTED] vydal Obvodní báňský úřad v Ostravě, dne  
12. 11. 2010, pod č.j. [REDACTED]

Osvědčení o odborné způsobilosti k výkonu regulované činnosti [REDACTED] vydal  
Obvodní báňský úřad v Ostravě, dne 19. 1. 2009, pod č.j. [REDACTED]

Titul, jméno a příjmení: [REDACTED]

Datum narození: [REDACTED]

Osvědčení o odborné způsobilosti k výkonu regulované činnosti [REDACTED] u  
[REDACTED] vydal Český báňský úřad v Praze, dne 26. 4. 2000,  
pod č.j. [REDACTED].

Titul, jméno a příjmení: [REDACTED]

Datum narození: [REDACTED]

Osvědčení o odborné způsobilosti k výkonu regulované činnosti [REDACTED]  
[REDACTED], vydal Obvodní báňský úřad pro území krajů  
Moravskoslezského a Olomouckého, dne 5. 10. 2012, pod č.j. [REDACTED]  
[REDACTED]

Titul, jméno a příjmení: [REDACTED]

Datum narození: [REDACTED]

Osvědčení o odborné způsobilosti k výkonu regulované činnosti [REDACTED]  
[REDACTED] vydal Obvodní báňský úřad v Ostravě, dne  
12. 11. 2010, pod č.j. [REDACTED]

Titul, jméno a příjmení: [REDACTED]

Datum narození: [REDACTED]

Osvědčení o odborné způsobilosti k výkonu regulované činnosti [REDACTED], vydal Obvodní báňský úřad pro území krajů Moravskoslezského a Olomouckého, dne 27. 8. 2012, pod č.j. [REDACTED].

Osvědčení o odborné způsobilosti k výkonu regulované činnosti [REDACTED], vydal Obvodní báňský úřad pro území krajů Moravskoslezského a Olomouckého, dne 2. 7. 2020, pod č.j. [REDACTED].

Osvědčení o odborné způsobilosti k výkonu regulované činnosti [REDACTED], vydal Český báňský úřad v Praze, dne 3. 10. 2017, pod č.j. [REDACTED].

Titul, jméno a příjmení: [REDACTED]k

Datum narození: [REDACTED]

Osvědčení o odborné způsobilosti k výkonu regulované činnosti [REDACTED], vydal Obvodní báňský úřad pro území krajů Jihomoravského a Zlínského, dne 26. 6. 2023, pod č.j. [REDACTED].

Osvědčení o odborné způsobilosti k výkonu regulované činnosti [REDACTED], vydal Obvodní báňský úřad pro území krajů Jihomoravského a Zlínského, dne 26. 6. 2023, pod č.j. [REDACTED].

Osvědčení odborné způsobilosti [REDACTED], vydalo Ministerstvo životního prostředí, dne 31. 3. 2011, pod č.j. [REDACTED].

Titul, jméno a příjmení: [REDACTED]

Datum narození: [REDACTED]

Osvědčení o odborné způsobilosti k výkonu regulované činnosti [REDACTED]u [REDACTED]u, vydal Obvodní báňský úřad pro území kraje Ústeckého, dne 16. 1. 2015, pod č.j. [REDACTED].

Osvědčení o odborné způsobilosti k výkonu regulované činnosti [REDACTED], vydal Obvodní báňský úřad v Mostě, dne 11. 2. 2008, pod č.j. [REDACTED].

Titul, jméno a příjmení: [REDACTED]

Datum narození: [REDACTED]

Osvědčení o odborné způsobilosti k výkonu regulované činnosti [REDACTED], vydal Obvodní báňský úřad pro území krajů Moravskoslezského a Olomouckého, dne 21. 11. 2018, pod č.j. [REDACTED].

Titul, jméno a příjmení: [REDACTED]

Datum narození: [REDACTED]

Osvědčení o odborné způsobilosti k výkonu regulované činnosti [REDACTED], vydal Obvodní báňský úřad v Ostravě, dne 21. 1. 2008, pod č.j. [REDACTED].

Titul, jméno a příjmení: [REDACTED]

Datum narození: [REDACTED]

Osvědčení o odborné způsobilosti k výkonu regulované činnosti [REDACTED]  
[REDACTED] vydal Obvodní báňský úřad v Brně, dne 3. 6. 1994,  
pod č.j. [REDACTED].

Titul, jméno a příjmení: [REDACTED]

Datum narození: [REDACTED]

Osvědčení o odborné způsobilosti k výkonu regulované činnosti [REDACTED]  
[REDACTED] vydal Obvodní báňský úřad pro území krajů  
Moravskoslezského a Olomouckého, dne 5. 10. 2012, pod č.j. [REDACTED]  
[REDACTED]

Titul, jméno a příjmení: [REDACTED]

Datum narození: [REDACTED]

Osvědčení o odborné způsobilosti k výkonu regulované činnosti [REDACTED]  
[REDACTED] vydal Obvodní báňský úřad pro území krajů  
Libereckého a Vysočina, dne 10. 4. 2017, pod č.j. [REDACTED]

Titul, jméno a příjmení: [REDACTED]

Datum narození: [REDACTED]

Osvědčení o odborné způsobilosti k výkonu regulované činnosti [REDACTED]  
[REDACTED] vydal Obvodní báňský úřad v Ostravě, dne  
15. 6. 2011, pod č.j. [REDACTED]

Titul, jméno a příjmení: [REDACTED]

Datum narození: [REDACTED]

Osvědčení o odborné způsobilosti k výkonu regulované činnosti [REDACTED]  
[REDACTED] vydal Obvodní báňský úřad v Ostravě, dne  
9. 12. 2004, pod č.j. [REDACTED].

Titul, jméno a příjmení: [REDACTED]

Datum narození: [REDACTED]

Osvědčení o odborné způsobilosti k výkonu regulované činnosti [REDACTED]  
[REDACTED], vydal Obvodní báňský úřad v Ostravě, dne  
15. 2. 2006, pod č.j. [REDACTED]

Osvědčení o odborné způsobilosti k výkonu regulované činnosti [REDACTED] vydal Obvodní báňský  
úřad v Ostravě, dne 15. 2. 2006, pod č.j. [REDACTED]

Osvědčení o odborné způsobilosti k výkonu regulované činnosti [REDACTED], vydal  
Obvodní báňský úřad v Ostravě, dne 15. 2. 2006, pod č.j. [REDACTED]

Titul, jméno a příjmení: [REDACTED]

Datum narození: [REDACTED]

Osvědčení o odborné způsobilosti k výkonu regulované činnosti [REDACTED]  
[REDACTED], vydal Obvodní báňský úřad v Ostravě, dne  
12. 11. 2010, pod č.j. [REDACTED].

Titul, jméno a příjmení: [REDACTED]

Datum narození: [REDACTED]

Osvědčení o odborné způsobilosti k výkonu regulované činnosti [REDACTED]  
[REDACTED], vydal Obvodní báňský úřad v Ostravě, dne  
26. 2. 2002, pod č.j. [REDACTED]

Titul, jméno a příjmení: [REDACTED]

Datum narození: [REDACTED]

Osvědčení o odborné způsobilosti k výkonu regulované činnosti z [REDACTED]  
[REDACTED] vydal Obvodní báňský úřad v Ostravě, dne  
30. 10. 2009, pod č.j. [REDACTED]

Titul, jméno a příjmení: [REDACTED]

Datum narození: [REDACTED]

Osvědčení o odborné způsobilosti k výkonu regulované činnosti [REDACTED]  
[REDACTED], vydal Obvodní báňský úřad pro území krajů  
Jihomoravského a Zlínského, dne 8. 2. 2022, pod č.j. [REDACTED]

Osvědčení o odborné způsobilosti k výkonu regulované činnosti [REDACTED] vydal  
Obvodní báňský úřad pro území krajů Jihomoravského a Zlínského, dne 8. 2. 2022, pod č.j. [REDACTED]  
[REDACTED]

Osvědčení odborné způsobilosti [REDACTED]  
[REDACTED], vydalo Ministerstvo životního  
prostředí, dne 11. 10. 2018, pod č.j. [REDACTED]

Titul, jméno a příjmení: [REDACTED]

Datum narození: [REDACTED]

Osvědčení o odborné způsobilosti k výkonu regulované činnosti [REDACTED]  
[REDACTED] vydal Obvodní báňský úřad v Ostravě, dne  
14. 4. 2008, pod č.j. [REDACTED]

Titul, jméno a příjmení: [REDACTED]

Datum narození: [REDACTED]

Osvědčení o odborné způsobilosti k výkonu regulované činnosti [REDACTED]  
[REDACTED] vydal Obvodní báňský úřad v Ostravě, dne  
12. 11. 2010, pod č.j. [REDACTED]

Titul, jméno a příjmení: [REDACTED]

Datum narození: [REDACTED]

Osvědčení o odborné způsobilosti k výkonu regulované činnosti [REDACTED]  
[REDACTED] vydal Obvodní báňský úřad v Ostravě, dne  
30. 10. 2009, pod č.j. [REDACTED]

Titul, jméno a příjmení: [REDACTED]

Datum narození: [REDACTED]

Osvědčení o odborné způsobilosti k výkonu regulované činnosti [REDACTED]  
[REDACTED] vydal Obvodní báňský úřad pro území krajů  
Moravskoslezského a Olomouckého, dne 21. 11. 2018, pod č.j. [REDACTED]

Titul, jméno a příjmení: [REDACTED]

Datum narození: [REDACTED]

Osvědčení o odborné způsobilosti k výkonu regulované činnosti **závodní lomu s roční těžbou** [REDACTED] vydal Obvodní báňský úřad pro území krajů Moravskoslezského a Olomouckého, dne 5. 10. 2012, pod č.j. [REDACTED]  
[REDACTED]

Podle ustanovení § 151 odst. 3 zákona 500/2004 Sb. nabývá rozhodnutí právní moci a právních účinků dnem převzetí dokladu účastníkem.

**Toto oprávnění vydané z moci úřední nahrazuje oprávnění čj. SBS 40018/2023, vydané Obvodním báňským úřadem pro území krajů Moravskoslezského a Olomouckého.**

V Ostravě dne 24. 6. 2024

[REDACTED]