

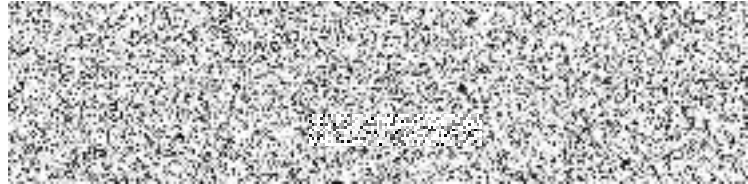
SMLOUVA O DÍLO

č. j. KRPJ-73725-13/ČJ-2025-1600VZ

I. Smluvní strany

1. Objednatel:

Česká republika - Krajské ředitelství policie kraje Vysočina,
se sídlem: Vrchlického 2627/46, 587 24, Jihlava
zastoupená: plk. RNDr. Miloslavem Klodnerem, náměstkem
ředitele pro ekonomiku
IČO: 72052147
bankovní spojení: ČNB, pobočka Brno
číslo účtu: 27033881/0710
Pověřený pracovník:



dále jen jako "objednatel" na straně jedné

2. Zhotovitel:

K.A.D.A. s.r.o.
se sídlem: Prusinovského 48, 664 42 Modřice
zastoupená: Petrem Vimrem, jednatelem společnosti
IČO: 63475723
DIČ: CZ63475723
bankovní spojení: Fio banka, a.s.
číslo účtu: 2600745371/2010
pověřený pracovník
zhotovitele:
kontakty:



Zapsaná v OR vedeným Krajským soudem v Brně, oddíl C, vložka 20402.

dále jen jako „zhotovitel“ na straně druhé

uzavírají dle § 2586 a násl. zákona č. 89/2012 Sb., občanský zákoník, ve znění pozdějších předpisů, tuto smlouvu o dílo.

II. Předmět díla

2.1. Název veřejné zakázky – **KŘP KVVY - Jihlava, Vrchlického 2627/46 - dělicí stěna schodiště 4. NP, budova A – realizace.**

Předmětem díla je vybudovat dělicí příčku ve 4. NP KŘP KVVY v prostoru chráněné únikové cesty pomocí sádkartonové příčky s prosklenou pevně zasklenou neotevíratelnou částí s požární odolností EI 45DP3 a stěnou s otevíracími dveřmi (otvíravé ve směru uniku) s požární odolností EI 30DP3. Dále bude na stávajícím železobetonovém stropu proveden sádkartonový podhled z vestavěnými svítidly.

2.2. Rozsah a kvalita předmětu díla je dána:

- a) příslušnými normami a právními předpisy platnými v době provádění díla,
- b) touto smlouvou s položkovým soupisem prací, dodávek a služeb zpracovaným dle Vyhlášky č. 169/2016 Sb.

2.3. Zhotovitel je povinen v rámci předmětu díla provést veškeré práce, dodávky, služby a výkony, kterých je třeba trvale nebo dočasně k zahájení, dokončení a předání předmětu díla:

- a) zajištění veškerých nezbytných průzkumů, protokolů a prohlášení o shodě, nutných pro řádné provedení a dokončení díla,
- b) zřízení, odstranění a zajištění zařízení staveniště včetně napojení na inženýrské sítě dle zákona č. 283/2021 Sb., stavební zákon, ve znění pozdějších předpisů, a jeho prováděcích předpisů a zákona č. 309/2006 Sb., zákon o zajištění dalších podmínek bezpečnosti a ochrany zdraví při práci, ve znění pozdějších předpisů, a prováděcích předpisů k zákonu č. 309/2006 Sb., zejména nařízení vlády č. 591/2006 Sb., o bližších minimálních požadavcích na bezpečnost a ochranu zdraví při práci na staveništích, dle této smlouvy,
- c) zajištění a provedení všech opatření organizačního a stavebně technologického charakteru k řádnému provedení díla,
- d) umožnění provádění kontrolní prohlídky rozestavěné stavby dle § 227 a násl. zákona č. 283/2021 Sb., stavební zákon, ve znění pozdějších předpisů, a zajistit účast stavbyvedoucího na pravidelných kontrolních dnech stavby,
- e) veškeré práce a dodávky související s bezpečnostními opatřeními na ochranu osob a majetku,
- f) likvidaci, odvoz a uložení vybouraných hmot a stavební suti na skládku včetně uhrazení poplatku za uskladnění v souladu s ustanoveními zákona č. 541/2020 Sb., o odpadech, ve znění pozdějších předpisů, a doložení dokladu o likvidaci odpadu a obalu v souladu s tímto zákonem č. 541/2020 Sb., při přejímacím řízení,
- g) uvedení všech povrchů dotčených stavbou do původního stavu (vnitřní i vnější komunikace, chodníky, zeleň),
- h) zajištění pravidelného denního úklidu všech řešených prostor a komunikací,
- i) odstranění staveniště před protokolárním předáním a převzetím dokončeného díla,
- j) neobtěžování okolní bytovou zástavbu hlukem, zápachem, světlem, prachem apod.,

- k) nepřekračování povolené hranice hluku o sobotách, nedělích a svátcích po celý den, ve všední den od 18:00 do 6:00 hodin,
- l) zajištění bezpečnosti práce a ochrany životního prostředí v souladu s platnými právními předpisy, zejména zákoníkem práce, zákonem č. 309/2006 Sb., a prováděcími předpisy, dbát zvýšené opatrnosti na zeleň (zejména stromy, keře apod.) v blízkosti realizace stavby,
- m) projednání a zajištění případného zvláštního užívání komunikací a veřejných ploch, včetně úhrady vyměřených poplatků a nájemného,
- n) vedení stavebního deníku dle zákona č. 283/2021 Sb., o dokumentaci staveb, ve znění pozdějších předpisů, a předání jeho originálu objednateli při předání a převzetí dokončeného díla,
- o) povinnost mít po celou dobu stavby pojištění odpovědnosti za škodu způsobenou třetí osobě činnostmi zhotovitele a stavebně montážní pojištění dle čl. X., odst. 10.9. této smlouvy,
- p) zhotovitelem umožnění objednateli a technickému dozoru přístup na stavbu a bude s nimi aktivně spolupracovat,
- q) odstranění případných závad zjištěných při závěrečné kontrolní prohlídce stavby,
- r) předložení vzorků rozhodujících materiálů zhotovitelem k odsouhlasení objednateli
- s) provedení zkoušek díla, včetně vystavení dokladů o jejich provedení, provedení atestů a revizí podle norem ČSN a případných jiných právních nebo technických předpisů platných v době provádění a předání díla, kterými bude prokázáno dosažení předepsané kvality a předepsaných technických parametrů díla, péče o nepředané objekty a konstrukce stavby, jejich ošetřování, pojištění atd.,
- t) zajištění průvodní technické dokumentace, zkušebních protokolů, revizních zpráv, atestů a dokladů dle zákona č. 22/1997 Sb., o technických požadavcích na výrobky a o změně a doplnění některých zákonů, prohlášení o shodě, seznam doporučených náhradních dílů, předepsané ochranné a bezpečnostní pomůcky ve dvou vyhotoveních,
- u) zaškolení obsluhy, včetně dodání návodů na obsluhu, dokladů o zaškolení obsluhy, vypracování provozních řádů,

2.4. Budou-li při realizaci díla vynuceny změny, doplňky nebo rozšíření předmětu díla vyplývající z případného rozporu mezi položkovým soupisem stavebních prací, dodávek a služeb zpracovaným dle vyhlášky č. 169/2016 Sb. a skutečným stavem, je zhotovitel povinen do 3 pracovních dnů od zápisu těchto změn, doplňků nebo rozšíření předmětu díla do stavebního deníku, provést soupis změn, doplňků nebo rozšíření, ocenit je podle jednotkových cen použitých pro návrh ceny díla a pokud to není možné tak podle jím navrhovaných cen, maximálně však do výše cenové úrovně směrných cen stavebních prací, vydaných ÚRS Praha a.s., platných pro příslušný rok výstavby a předložit tento soupis objednateli k odsouhlasení. Po jeho odsouhlasení formou dodatku ke smlouvě o dílo a podpisu obou smluvních stran má zhotovitel povinnost tyto změny realizovat a má právo na jejich úhradu. V případě méně prací bude jejich cena odečtena z celkové ceny za dílo ve výši podle jednotkových cen cenové nabídky zhotovitele.

- 2.5. Dojde-li při realizaci předmětu díla k jakýmkoli změnám, doplňkům nebo rozšířením předmětu díla na základě požadavků objednatele, je objednatel povinen předat zhotoviteli soupis těchto změn, který zhotovitel ocení podle jednotkových cen použitých pro návrh ceny díla a pokud to není možné, tak podle jím navrhovaných cen, maximálně však do výše cenové úrovně směrných cen stavebních prací, vydaných ÚRS Praha a.s., platných pro příslušný rok výstavby a předložit tento soupis objednateli k odsouhlasení. Po odsouhlasení těchto dohodnutých změn uzavřou obě strany dodatek ke smlouvě, ve kterém dohodnou i případnou úpravu termínu předání díla a cenu díla. Po podpisu obou smluvních stran má zhotovitel povinnost tyto změny realizovat a má právo na jejich úhradu.
- 2.6. Objednatel si vyhrazuje právo omezit rozsah předmětu díla. Zhotovitel je povinen na toto ujednání přistoupit.
- 2.7. Zhotovitel potvrzuje, že se v plném rozsahu seznámil s rozsahem a povahou díla, že jsou mu známy veškeré technické, kvalitativní a jiné podmínky nezbytné k realizaci díla a že disponuje takovými kapacitami a odbornými znalostmi, které jsou k provedení díla nezbytné.
- 2.8. Provedením předmětu díla se rozumí úplné dokončení stavby, její vyklizení, vyklizení staveniště, uvedení dotčených ploch a pozemků do původního stavu, provedení úklidu mokrou cestou, předání požadovaných dokladů dle této smlouvy a podepsání zápisu o předání a převzetí díla.
- 2.9. Zhotovitel provede dílo svým jménem a na svou odpovědnost.
- 2.10. Stavební práce budou probíhat za plného provozu budovy Krajského ředitelství policie kraje Vysočina.

III. Termín a místo plnění

- 3.1. Místem zhotovení díla je: Krajské ředitelství policie kraje Vysočina, Vrchlického 2627/46, Jihlava.
- 3.2. Zahájení stavebních prací: dnem předání a převzetí staveniště. Realizace akce bude provedena v jedné etapě.
- 3.3. Dokončení stavebních prací: do 180 kalendářních dnů od data předání a převzetí staveniště.
- 3.4. Zhotovitel se zavazuje předat objednateli po zahájení stavebních prací (max. do 5 pracovních dnů) podrobný harmonogram prací. Podrobný harmonogram bude založen u objednatele a jeden výtisk bude součástí stavebního deníku. Zhotovitel je povinen vynaložit maximální úsilí na dodržení termínu dle podrobného harmonogramu.
- 3.5. Termíny pro zahájení a dokončení prací mohou být prodlouženy pouze, jestliže překážky v práci zavinil objednatel, jestliže přerušení prací bylo zaviněno vyšší mocí nebo jinými okolnostmi nezaviněnými zhotovitelem.

IV. Cena za dílo

4.1. Cena předmětu díla je sjednaná na základě cenové nabídky zhotovitele ze dne 7. 7. 2025 jako cena maximální s možností změny pouze u případů stanovených v této smlouvě a činí:

Cena bez DPH: 920.000 Kč

DPH: 193.200 Kč

Cena celkem s DPH: 1,113.200 Kč

slovy: Jeden milión jedno sto třináct tisíc dvě stě korun českých včetně DPH.

4.2. Obě smluvní strany se dohodly, že sjednaná cena může být změněna za následujících podmínek:

- při změně právních předpisů určujících sazby DPH,
- dojde-li ke změnám dle ustanovení čl. 2.4., 2.5. a 2.6.

Všechny tyto změny budou sepsány zhotovitelem a po projednání a odsouhlasení ceny objednatelem bude uzavřen „Dodatek ke smlouvě o dílo“.

4.3. Zhotovitel prohlašuje, že si do stanovené ceny zahrnul všechny požadavky zadávací dokumentace, veškeré předpokládané zvýšení ceny v závislosti na čase plnění, předpokládaný vývoj cen vstupních nákladů a veškeré ztížené podmínky, které lze při realizaci díla očekávat.

4.4. Objednatel se zavazuje včas a řádně dokončené dílo v souladu s touto smlouvou převzít a zaplatit za něj cenu uvedenou v bodě 4.1. smlouvy.

V. Financování

5.1. Objednatel neposkytuje zhotoviteli zálohu.

5.2. Zhotovitel je povinen zajistit a financovat veškeré subdodavatelské práce.

5.3. Smluvní strany se dohodly na měsíční fakturaci. Výše faktury bude odpovídat skutečně provedeným pracím, které budou odsouhlaseny pověřeným pracovníkem objednatele na zjišťovacím protokolu.

5.4. Konečná faktura bude vystavena po provedení veškerých prací bez jakýchkoliv vad a nedodělků.

5.5. Každá faktura bude obsahovat název akce a číslo jednací dle smlouvy.

5.6. Konečná faktura musí mimo jiné náležitosti obsahovat:

- výslovný název „konečná faktura“ v textu faktury
- celkovou sjednanou cenu včetně DPH
- soupis všech uhrazených nebo vystavených faktur včetně DPH
- částku zbývající k úhradě konečné faktury včetně DPH

5.7. Zhotovitel je oprávněn fakturovat do 5 pracovních dnů po předání a převzetí dokončené stavby.

5.8. Faktury jsou splatné do 30 kalendářních dnů od jejího doručení objednateli, objednatel si vyhrazuje právo v případě potřeby, např.

z důvodu schvalování výdajů státního rozpočtu, uplatnit prodlouženou splatnost 90 kalendářních dnů. Faktura bude zaslána buď

- **elektronicky** prostřednictvím datové schránky **x9nhptc** nebo
- **e-mailem** na adresu: zpravy@policie.cz a do předmětu e-mailu uveďte Faktura – Krajské ředitelství policie kraje Vysočina.

5.9. Při prodlení objednatele se zaplacením činí úrok z prodlení 0,05 % z fakturované částky za každý den prodlení.

VI. Realizace díla - staveniště

6.1. Staveništěm se rozumí prostor stanovený objednatelem.

6.2. Staveniště odevzdá objednatel zhotoviteli tak, aby zhotovitel mohl zahájit a provádět práce v rozsahu uvedeném ve smlouvě o dílo. Zhotovitel je povinen zajistit součinnost vedoucí k předání staveniště.

6.3. Zhotovitel zabezpečí provádění díla tak, aby v souvislosti s prováděním díla nedošlo k poškození stávajících prostor objektu, jejich součástí či zařízení a přilehlých pozemků. V souvislosti s tímto provede dostatečným způsobem zakrytí zařízení, které není možno vystěhovat z prostor tak, aby nedošlo k jeho poškození. Případné škody vzniklé v souvislosti s prováděním předmětu díla uhradí na svůj náklad zhotovitel.

6.4. Zhotovitel provede veškerá bezpečnostní, hygienická, ochranná a jiná opatření na staveništi předepsaná platnými právními předpisy.

6.5. Při předání a převzetí staveniště, tj. v den zahájení plnění veřejné zakázky, předloží zhotovitel jmenný seznam všech pracovníků, včetně všech pracovníků poddodavatelů, kteří budou vstupovat do areálu Policie ČR, kde bude uvedeno jméno, příjmení, firma a číslo občanského průkazu. Při vstupu a výstupu ze staveniště je každý pracovník povinen prokázat se pracovníkovi na recepci občanským průkazem. Každý pracovník pohybující se na stavbě bude označen kartou Zhotovitel stavby se jménem. Zhotovitel je povinen dodržovat Zásady bezpečnostní ochrany areálu.

6.6. Zhotovitel si zajistí též v případě potřeby na své náklady el. energii a vodu, případně uzavře smlouvu na odběr s objednatelem.

6.7. Při provádění vlastních prací musí být dodržována veškerá bezpečnostní opatření. Zhotovitel musí provádět denní hrubý úklid v prostoru realizace. Po skončení prací provede zhotovitel čistý úklid. Pokud nebude tento úklid proveden, nebude dílo převzato a uhrazeno.

6.8. Zhotovitel odstraní neprodleně veškerá znečištění a poškození komunikací a ploch, ke kterým došlo provozem zhotovitele nebo jeho subdodavatele.

6.9. Zhotovitel je při provádění stavby povinen vést stavební deník o stavbě dle platných právních předpisů.

6.10. Stavební deník bude uložen na stavbě u pracovníka pověřeného k řízení stavby a bude k dispozici vždy, když budou na stavbě přítomni pracovníci zhotovitele.

- 6.11. Záznamy do stavebního deníku provádí stavbyvedoucí, v souladu s platným právním předpisem a další oprávněné osoby.
- 6.12. Zhotovitel pověřuje odborným vedením stavby [REDAKCE] držitel oprávnění o autorizaci [REDAKCE] pro obor pozemní stavby.
- 6.13. Pracovník zhotovitele pověřený odborným vedením stavby dle § 164 zák. 283/2021 Sb., ve znění pozdějších předpisů, má za povinnost být přítomen na pravidelných i mimořádných kontrolních dnech stavby, kontrolních prohlídkách stavby státním stavebním dozorem a při závěrečné kolaudační prohlídce za účasti stavebního úřadu.
- 6.14. Kontrolní dny jsou stanoveny v min. rozsahu 1x týdně.
- 6.15. Dílo bude realizováno za nepřerušeno provozu budovy. V pracovní dny budou práce probíhat od 7:00 do 15:00 hodin. Práce mimo uvedenou dobu, tedy o sobotách, nedělích a svátcích, bude možné provádět pouze výjimečně po dohodě s objednatelem. Postup prací bude zhotovitelem prováděn tak, aby bylo minimalizováno omezování provozu a chodu služby Policie ČR.

VII. Převzetí předmětu díla

- 7.1. Převzetí předmětu díla bude prováděno v rozsahu a způsobem stanoveným touto smlouvou. Zhotovitel je na svůj náklad povinen pro účely přejímky doložit veškeré atesty, zprávy o zkouškách, popř. revize stanovené právními předpisy.
- Dále je zhotovitel povinen předložit:
- doklady prokazující technické parametry a jakost použitých materiálů, které musí být v souladu s požadavky v položkovém soupisu prací, dodávek a služeb zpracovaným dle vyhlášky č. 169/2016 Sb.
- Bez těchto dokladů nelze považovat dílo za dokončené a schopné předání.
- Součástí převzetí předmětu díla je předání kompletního stavebního deníku, podle platných právních předpisů.
- 7.2. Zhotovitel je povinen vyzvat objednatele písemně nejméně 3 pracovní dny předem k převzetí kompletně dokončeného předmětu díla.
- 7.3. Objednatel převezme předmět díla, bude-li provedení objemu i jakost dodávky v souladu s touto smlouvou a předá-li mu zhotovitel veškeré doklady podle podmínek této smlouvy a nebude-li vykazovat předmět díla žádné vady a nedodělky bránící užívání díla. Objednatel není povinen převzít dílo vykazující vady nebo nedodělky bránící užívání díla.
- 7.4. Dnem podpisu převzetí odstranění poslední vady, nedodělku nebo přejímacího protokolu bez vad a nedodělků přechází nebezpečí škody k předmětu díla na objednatele a začíná běžet záruční doba. Do té doby nese zhotovitel veškerou zodpovědnost za škodu na realizovaném díle, materiálech, zařízení a jiných věcech určených k realizaci díla zajišťované zhotovitelem, za škody vzniklé na již zabudovaných materiálech a

provedených pracích, jakož i za škody způsobené v důsledku svého zavinění třetím osobám.

- 7.5. Vadou se pro účely této smlouvy rozumí odchylka v kvalitě, rozsahu nebo parametrech díla, stanovených výkazem výměr, touto smlouvou a obecně závaznými předpisy. Nedodělkem se rozumí nedokončená práce oproti výkazu výměr.
- 7.6. K předání a převzetí díla jsou oprávněni pověřeni pracovníci objednatele a zhotovitele dle této smlouvy.
- 7.7. Objednatel bude přejímat a zhotovitel předávat dokončené dílo v místě jeho provádění.

VIII. Ostatní podmínky smlouvy

- 8.1. Zhotovitel je povinen prokazatelně vyzvat objednatele ke kontrole a prověření prací, které budou zakryty nebo se stanou nepřístupnými, a to nejméně dva pracovní dny před jejich zakrytím. Neučiní-li tak, je povinen na žádost objednatele odkrýt práce, které byly zakryty nebo které se staly nepřístupnými na svůj náklad.
- 8.2. Pokud se objednatel přes výzvu zhotovitele ke kontrole nedostaví, je zhotovitel oprávněn předmětné práce zakrýt. Bude-li v tomto případě objednatel dodatečně požadovat jejich odkrytí, je zhotovitel povinen toto odkrytí provést na náklady objednatele. Způsobí-li tento postup zhotovitel škodu nebo zpoždění průběhu prací, má nárok na úhradu škod od objednatele a prodloužení smluvního času plnění. Při zjištění vad v části rozkrytého díla nárok na úhradu nelze ze strany zhotovitele uplatnit.
- 8.3. Zhotovitel je povinen zajistit a provádět na vlastní náklad dozor staveniště po případných svářečských pracích podle platných předpisů.
- 8.4. Pokud činnostmi zhotovitele dojde ke způsobení škody objednateli nebo jiným subjektům z titulu opomenutí, nedbalostí nebo nesplněním podmínek vyplývajících ze zákona, ČSN nebo vyplývajících z této smlouvy, je zhotovitel povinen bez zbytečného odkladu tuto škodu odstranit a není-li to možné, tak finančně uhradit.
- 8.5. Vlastnické právo ke zhotovovanému dílu přechází ze zhotovitele na objednatele postupným prováděním prací.

IX. Záruky

- 9.1. Vzájemnou dohodou byla stanovena záruční doba na předmět díla v délce 60 měsíců.
- 9.2. Veškeré dodávky strojů, zařízení, zařizovacích předmětů apod., k nimž budou objednateli předány záruční listy, mají záruku shodnou se zárukou poskytnutou dodavatelem těchto prvků, nejméně však 24 měsíců.
- 9.3. Záruka zhotovitele za vady začíná běžet dnem předání a převzetí dokončeného díla.
- 9.4. Záruční doby na reklamované části dodávky se prodlužují o dobu počínající datem uplatnění reklamace a končí dnem odstranění vady. Jestliže se v průběhu záruční doby některá část předmětu smlouvy ukáže

jako vadná, nebo nedosáhne plánovaných parametrů či funkcí, bude zhotovitelem opravena nebo vyměněna a objednatelem znovu převzata, přičemž dnem této přejímky začne běžet nová záruční doba.

X. Sankce, reklamace, odpovědnost za škodu

10.1. Smluvní strany se dohodly, že:

- a) pokud zhotovitel nezačne stavební práce do 5 dnů od data předání a převzetí staveniště, je povinen zaplatit smluvní pokutu ve výši 1.000 Kč za každý den prodlení. Nezačne-li zhotovitel práce na realizaci díla ani do 14 dnů po sjednaném termínu zahájení, je objednatel oprávněn od smlouvy odstoupit,
- b) při prodlení zhotovitele s dokončením a předáním díla, zaplatí objednateli smluvní pokutu ve výši 1.000 Kč, a to za každý i započatý den prodlení, max. však po dobu prodlení 30 dnů,
- c) při prodlení zhotovitele s dokončením a předáním díla přesahujícím 30 dnů lhůtu, zaplatí objednateli smluvní pokutu ve výši 5.000 Kč, a to za 31 a každý i započatý den tohoto prodlení,
- d) za prodlení s odstraněním případných vad, bude-li s nimi dílo předáno a převzato, zaplatí zhotovitel objednateli smluvní pokutu ve výši 1.000 Kč za každý i započatý den prodlení oproti dohodnutému termínu, a to za každou vadu,
- e) nenastoupí-li zhotovitel k odstranění reklamovaných vad do 14 kalendářních dnů od doručení písemné reklamace nebo v jiném dohodnutém termínu, je zhotovitel objednateli povinen zaplatit smluvní pokutu ve výši 5.000 Kč za každý i započatý den zpoždění s nástupem. V případě, že nenastoupí k odstranění vady, která ztíží nebo úplně znemožní užívání části nebo celého díla (havárie), tj. do 48 hodin od doručení písemné reklamace nebo v jiném dohodnutém termínu, je zhotovitel povinen zaplatit objednateli smluvní pokutu ve výši 10.000 Kč za každý i započatý den zpoždění s nástupem,
- f) při prodlení zhotovitele s odstraněním reklamovaných vad ve stanovených termínech je zhotovitel objednateli povinen zaplatit smluvní pokutu ve výši 10.000 Kč za každý započatý den prodlení. V případě, že se jedná o vadu, která ztíží nebo úplně znemožní užívání části nebo celého díla (havárie), zaplatí zhotovitel objednateli smluvní pokutu ve výši 15.000 Kč za každou takovou vadu a za každý i započatý den prodlení oproti stanovenému termínu,
- g) v případě porušení předpisů týkající se BOZP (zejména zákona č. 309/2006 Sb., zákon o zajištění dalších podmínek bezpečnosti a ochrany zdraví při práci, stavebního zákona, nařízení vlády č. 591/2006 Sb., o bližších minimálních požadavcích na bezpečnost a ochranu zdraví při práci na staveništích a zákona č. 262/2006 Sb., zákoník práce, ve znění pozdějších předpisů) kteroukoliv z osob

vyskytujících se na staveništi, je objednatel oprávněn účtovat zhotoviteli smluvní pokutu ve výši 3.000 Kč za každý prokazatelně zjištěný případ,

- h) v případě, že bude zjištěno, že stavební deník není přístupný v pracovní době na stavbě, bude zhotoviteli účtována jednorázová smluvní pokuta ve výši 5.000 Kč za každý zjištěný případ.
-
- 10.2. Prokáže-li se ve sporných případech, že objednatel reklamoval vadu oprávněně a v důsledku jejího neodstranění dodavatelem vznikla objednateli škoda, postupuje se dle článku 10.5.
 - 10.3. O odstranění reklamované vady bude vyhotoven protokol, který bude obsahovat termín nástupu, popis vady a termín předání a převzetí vady. Protokol jsou oprávněni podepsat osoby zastupující smluvní strany ve věcech technických.
 - 10.4. Smluvní pokuty sjednané touto smlouvou hradí povinná strana nezávisle na tom, zda a v jaké výši vznikne druhé straně v této souvislosti škoda, kterou lze vymáhat samostatně.
 - 10.5. Veškeré škody způsobené vadou dokončeného předmětu díla uhradí na svůj náklad zhotovitel objednateli do 21 dnů od doručení faktury.
 - 10.6. Rozsah, kvalita a provedení služeb musí přesně odpovídat požadavkům objednatele a vymezení uvedenému v této smlouvě. Jakékoliv odchylky od požadavku objednatele či od vymezení plnění dle této smlouvy budou chápány jako vadné plnění.
 - 10.7. Poskytovatel odpovídá za škodu vzniklou objednateli, zejména na prostorách objednatele při provádění služeb či v souvislosti s jejich prováděním, která je způsobena osobami určenými k provádění služeb.
 - 10.8. Poskytovatel je rovněž povinen objednateli nahradit škodu v souvislosti s jakýmkoliv zraněním osob, které objednateli, jeho oprávněným zástupcům, zaměstnancům či třetím osobám vznikne v případě, že taková skutečnost nastane v důsledku porušení povinností zhotovitele plynoucí z této smlouvy nebo v důsledku porušení právních předpisů.
 - 10.9. Zhotovitel odpovídá za škody při plnění této smlouvy, a to i za škody způsobené jeho pracovníky, již plní předmět této smlouvy. Pro tento případ se zhotovitel zavazuje mít po celou dobu platnosti a účinnosti této smlouvy uzavřené pojištění pro případ odpovědnosti za škodu způsobenou třetí osobě minimálně s pojistným limitem 1,000.000 Kč. Objednatel má právo po celou dobu smluvního vztahu na kontrolu platnosti pojistné smlouvy. Výše případné vzniklé škody bude objednatel vyčíslena a předložena zhotoviteli do 30 dnů ode dne jejího zjištění.
 - 10.10. V případě změn v pojištění je zhotovitel povinen bezodkladně předložit objednateli kopii dokladu o uzavření nové pojistné smlouvy, případně jejího dodatku nejpozději však před uplynutím platnosti a účinnosti původní pojistné smlouvy.

10.11. Poskytovatel neodpovídá za vady a nedodělky, které byly způsobeny objednatelem, neoprávněným zásahem třetí osoby či vyšší mocí.

XI. Závěrečné ustanovení

- 11.1. Smlouvu lze měnit pouze písemnou formou – dodatkem smluvních stran. Smlouva je platná dnem podpisu oběma stranami a účinná dnem zveřejnění v registru smluv.
- 11.2. Obě smluvní strany prohlašují, že došlo k dohodě o celém rozsahu smlouvy, a že tato nebyla sjednána v tísni ani za jinak jednostranně nevýhodných podmínek.
- 11.3. Ve všech případech, které neřeší ujednání obsažené v této smlouvě, platí příslušná ustanovení občanského zákoníku.
- 11.4. Smlouva podléhá zveřejnění v registru smluv podle zákona č. 340/2015 Sb.
- 11.5. Smlouva je vyhotovena pouze v elektronické podobě.
- 11.6. Přílohy:
1. Krycí list – cenová nabídka zhotovitele
 2. Tabulka použitých výrobků a materiálů
 3. Položkový soupis prací, dodávek a služeb

V Jihlavě dne dle data
elektronického podpisu

V Jihlavě dne dle data
elektronického podpisu

Za objednatele


Za zhotovitele



plk. RNDr. Miloslav Klodner
náměstek ředitele pro ekonomiku
podepsáno elektronicky

Petr Vimr
jednatel společnosti
podepsáno elektronicky

KRYCÍ LIST**KŘP KVy – Jihlava, Vrchlického 2627/46 – dělicí stěna schodiště 1. NP,
budova A – realizace****A. Údaje o účastníkovi:**

Obchodní firma:	K.A.D.A. s.r.o.		
Sídlo (místo podnikání):	Prusinovského 48, 664 42 Modřice		
IČO:	634 75 723	DIČ:	CZ63475723
Bankovní spojení:	FIO banka	Číslo účtu:	2600745371/2010
			

B. Nabídková cena (nejvýše přípustná):

Předmět VZ:	cena bez DPH v Kč	DPH 21 %	cena včetně DPH v Kč
Realizace dělicí stěny	920 000,-	193 200,-	1 113 200,-

Poznámka:

Cena zahrnuje veškeré náklady na splnění veřejné zakázky.

Dodavatel prohlašuje tímto, že akceptuje všechny podmínky veřejné zakázky, je vázán celým obsahem nabídky a souhlasí s obchodními podmínkami uvedenými v návrhu smlouvy o dílo.

datum

razítko

podpis osoby

oprávněné jednat jménem nebo za účastníka



Tabulka použitých výrobků a materiálů

Akce: „KŘP KVy – realizace dělicí stěny schodiště 4. NP. budova A“ – realizace

Místo plnění: Krajské ředitelství policie Jihlava, Vrchlického 2627/46, okres Jihlava, k.ú. Jihlava, p.č. 4381/2

Označení položky	Název	Typové označení (název) a popis výrobku (materiálu) nebo systému	Výrobce (dodavatel)
58	763 - Konstrukce suché výstavby		
	SDK podhled deska 1x akustická 12,5 s izolací jednovrstvá spodní kce profil CD+UD Rw 60 dB	Modrá akustická deska ActivAir+izolace + profily	Rigips
	767 - Konstrukce zámečnické		
66	Prosklené Al dveře, dvoukřídlé s PO EI 30DP3-C - 1800 x 2750 mm, kompletní provedení	Prosklené Al dveře Reynaers, PO EI 30, zasklení EI30 CONTRAFLAM 44.2 mat 20mm Profil Masterline 8HI RAL 7037	Okna dveře Vorlíček
67	Prosklená Al stěna, pevně zasklená s PO EI 45DP3 - 2200 x 2750 mm, kompletní provedení	Prosklená Al stěna Reynaers , zasklení EI45 CONTRAFLAM 44.2 mat 20mm Profil Masterline 8HI RAL 7037	Okna dveře Vorlíček

ZÁKLADNÍ INFORMACE

Zadavatel

Stavba

5094 - KŘP KVVY - Jihlava, Vrchlického 2627/46 - dělicí stěna schodiště 4.NP, budova A

Výběrové řízení	VZ1 - 5094	5094
Kolo	1	
Termín odevzdání nabídky		
Datum vyhodnocení		
Uchazeč	K.A.D.A. s.r.o.	
IČ	634 75 723	

KRITÉRIA

Kritérium	MJ	Hodnota	Min. hranice	Max. hranice	Váha
Cena	CZK	920 000,00			100%



D	PSV	Práce a dodávky PSV							76 996,40	581 300,05	658 296,45	796 538,66	
D	744	Elektromontáže - rozvody vodičů měděných							3 262,32	7 670,40	10 932,72	13 228,58	
K	15	741122211	Montáž kabel Cu plný kulatý žíla 3x1,5 až 6 mm2 ułożený volně (např. CYKY)	m	60,000	0,00	55,92	55,92	0,00	3 355,20	3 355,20	21%	4 059,79
PP			Montáž kabelů měděných bez ukončení ułożených volně nebo v šité plných kulatých (např. CYKY) počtu a průřezu III 3x1,5 až 6 mm2										
M	16	34111030	kabel instalační jádro Cu plně izolace PVC plášť PVC 450/750V (CYKY) 3x1,5mm2	m	69,000	17,76		17,76	1 225,44	0,00	1 225,44	21%	1 482,78
PP			kabel instalační jádro Cu plně izolace PVC plášť PVC 450/750V (CYKY) 3x1,5mm2										
K	17	741122231	Montáž kabel Cu plný kulatý žíla 5x1,5 až 2,5 mm2 ułożený volně (např. CYKY)	m	60,000	0,00	55,92	55,92	0,00	3 355,20	3 355,20	21%	4 059,79
PP			Montáž kabelů měděných bez ukončení ułożených volně nebo v šité plných kulatých (např. CYKY) počtu a průřezu III 5x1,5 až 2,5 mm2										
M	18	34111090	kabel instalační jádro Cu plně izolace PVC plášť PVC 450/750V (CYKY) 5x1,5mm2	m	69,000	29,52		29,52	2 036,88	0,00	2 036,88	21%	2 464,62
PP			kabel instalační jádro Cu plně izolace PVC plášť PVC 450/750V (CYKY) 5x1,5mm2										
K	19	998741203	Přesun hmot procentní pro silnoproud v objektech v přes 12 do 24 m	%	1,000	0,00	960,00	960,00	0,00	960,00	960,00	21%	1 161,60
PP			Přesun hmot pro silnoproud stanovený procentní sazbou (%) z ceny vodorovná dopravní vzdálenost do 50 m základní v objektech výšky přes 12 do 24 m										
D	746	Elektromontáže - soubory pro vodiče							7 763,40	19 654,80	27 418,20	33 176,02	
K	20	741110061	Montáž trubka plastová ohebná D přes 11 do 23 mm ułożená pod omítku	m	30,000	0,00	54,36	54,36	0,00	1 630,80	1 630,80	21%	1 973,27
PP			Montáž trubek elektroinstalčních s nasunutím nebo nařubováním do krabic plastových ohebných, ułożených pod omítku, vnější Ø přes 11 do 23 mm										
M	21	34571152	trubka elektroinstalční ohebná s PH, D 12/20mm	m	31,500	9,84		9,84	309,96	0,00	309,96	21%	375,05
PP			trubka elektroinstalční ohebná z PH, D 12/20mm										
K	22	741110511	Montáž lišta a kanálek vřádací šířky do 60 mm s víčkem	m	120,000	0,00	94,80	94,80	0,00	11 376,00	11 376,00	21%	13 764,96
PP			Montáž listů a kanálků elektroinstalčních se spojkami, ohyby a rohy a s nasunutím do krabic vřádacích s víčkem, šířky do 60 mm										
M	23	34571005	lišta elektroinstalční hranatá PVC 25x20mm	m	126,000	38,64		38,64	4 868,64	0,00	4 868,64	21%	5 891,05
PP			lišta elektroinstalční hranatá PVC 25x20mm										
M	24	3456	Příslušenství lištového rozvodu (rohy, spojky, zakončení)	soubor	1,000	1 500,00		1 500,00	1 500,00	0,00	1 500,00	21%	1 815,00
PP			Příslušenství lištového rozvodu (rohy, spojky, zakončení)										
K	25	741112001	Montáž krabice zapuštěná plastová kruhová	kus	10,000	0,00	93,60	93,60	0,00	936,00	936,00	21%	1 132,56
PP			Montáž krabic elektroinstalčních bez napojení na trubky a lišty, demontáže a montáže věčka a přístroje protahovací nebo odbočných zapuštěných plastových kruhových do sádk										
M	26	34571458	krabice pod omítku PVC odbočná kruhová D 100mm s víčkem	kus	10,000	94,80		94,80	948,00	0,00	948,00	21%	1 147,08
PP			krabice pod omítku PVC odbočná kruhová D 100mm s víčkem										
K	27	741130001	Ukončení vodičů izolovaných do 2,5 mm2 v rozváděči nebo na přístroji	kus	20,000	0,00	27,60	27,60	0,00	552,00	552,00	21%	667,92
PP			Ukončení vodičů izolovaných s označením a zapojením v rozváděči nebo na přístroji, průřezu 0,5 do 2,5 mm2										
M	28	59042125	sádra šedá	kg	3,000	45,60		45,60	136,80	0,00	136,80	21%	165,53
PP			sádra šedá										
K	29	H252221	Hodinová zúčtovací sazba topenář	hod	10,000	0,00	420,00	420,00	0,00	4 200,00	4 200,00	21%	5 082,00
PP			Hodinová zúčtovací sazby pro práci PSV provádění stavebních instalací topenář										
K	30	998741203	Přesun hmot procentní pro silnoproud v objektech v přes 12 do 24 m	%	1,000	0,00	960,00	960,00	0,00	960,00	960,00	21%	1 161,60
PP			Přesun hmot pro silnoproud stanovený procentní sazbou (%) z ceny vodorovná dopravní vzdálenost do 50 m základní v objektech výšky přes 12 do 24 m										
D	747	Elektromontáže - kompletace rozvodů							2 354,40	2 364,00	4 718,40	5 709,26	
K	31	741310022	Montáž přepínač nástěnný 6-třídový prostředí normální se zapojením vodičů	kus	6,000	0,00	140,40	140,40	0,00	842,40	842,40	21%	1 019,30
PP			Montáž spínačů jedno nebo dvoupolových následných se zapojením vodičů, pro prostředí normální přepínačů, fazení 6-třídových										
M	32	34535018	přepínač nástěnný stříždový, fazení 6, IP44, šroubové svorky	kus	6,000	230,40		230,40	1 382,40	0,00	1 382,40	21%	1 672,70
PP			přepínač nástěnný stříždový, fazení 6, IP44, šroubové svorky										
M	33	34539059	rámeček jednonásobný	kus	6,000	40,80		40,80	244,80	0,00	244,80	21%	296,21
PP			rámeček jednonásobný										
K	34	741310126	Montáž přepínač (polo)zapuštěný bezšroubové připojení 7-křížový se zapojením vodičů	kus	3,000	0,00	187,20	187,20	0,00	561,60	561,60	21%	679,54
PP			Montáž spínačů jedno nebo dvoupolových polozapuštěných nebo zapuštěných se zapojením vodičů bezšroubové připojení přepínačů, fazení 7-křížových										
M	35	34535020	přepínač nástěnný křížový, fazení 7, IP44, šroubové svorky	kus	3,000	201,60		201,60	604,80	0,00	604,80	21%	731,81
PP			přepínač nástěnný křížový, fazení 7, IP44, šroubové svorky										
M	36	34539059	rámeček jednonásobný	kus	3,000	40,80		40,80	122,40	0,00	122,40	21%	148,10
PP			rámeček jednonásobný										
K	37	998741203	Přesun hmot procentní pro silnoproud v objektech v přes 12 do 24 m	%	1,000	0,00	960,00	960,00	0,00	960,00	960,00	21%	1 161,60
PP			Přesun hmot pro silnoproud stanovený procentní sazbou (%) z ceny vodorovná dopravní vzdálenost do 50 m základní v objektech výšky přes 12 do 24 m										
D	748	Elektromontáže - osvětlovací zařízení a svítidla							27 144,00	4 233,60	31 377,60	37 966,89	
K	38	741370034	Montáž svítidlo žárovkové bytové nástěnné přisazené 2 zdroje nouzové	kus	2,000	0,00	261,60	261,60	0,00	523,20	523,20	21%	633,07
PP			Montáž svítidel žárovkových se zapojením vodičů bytových nebo společenských místností nástěnných přisazených 2 zdroje nouzové										
M	39	N1	Přisazené nouzové LED svítidlo, 2W, 3hod, 60lm - dodávka	kus	1,000	1 620,00		1 620,00	1 620,00	0,00	1 620,00	21%	1 960,20
PP			Přisazené nouzové LED svítidlo, 2W, 3hod, 60lm - dodávka										Poznámka vysvítatele:!! např. Modus: OZNFU1/W/B/1/SA/AT/DP
M	40	N1.1	Přisazené nouzové LED svítidlo s piktogramem, 2W, 3hod, 60lm - dodávka	kus	1,000	1 620,00		1 620,00	1 620,00	0,00	1 620,00	21%	1 960,20
PP			Přisazené nouzové LED svítidlo s piktogramem, 2W, 3hod, 60lm - dodávka										Poznámka vysvítatele:!! např. Modus: OZNF2ACLS2/W/B/1/SA/AT/WH
K	41	741371843	Demontáž svítidla interiérového se standardní patiči nebo int. zdrojem LED přisazeného stropního přes 0,09 m2 do 0,36 m2 bez zachování funkčnosti	kus	5,000	0,00	81,60	81,60	0,00	408,00	408,00	21%	493,68
PP			Demontáž svítidel bez zachování funkčnosti (do sítě) interiérových se standardní patiči (E27, T5, GU10) nebo integrovaným zdrojem LED přisazených, ploše stropních přes 0,09 do 0,36 m2										
VV					5,000								
K	42	741372062	Montáž svítidlo LED interiérového přisazené stropní hranaté nebo kruhové přes 0,09 do 0,36 m2 se zapojením vodičů	kus	8,000	0,00	292,80	292,80	0,00	2 342,40	2 342,40	21%	2 834,30
PP			Montáž svítidel s integrovaným zdrojem LED se zapojením vodičů interiérových přisazených stropních hranatých nebo kruhových, plochy přes 0,09 do 0,36 m2										
M	43	A1	Přisazené LED svítidlo, opalový kryt, 23W, 3000lm, 3000K - 560x560x52mm, dodávka	kus	6,000	3 120,00		3 120,00	18 720,00	0,00	18 720,00	21%	22 651,20
PP			Přisazené LED svítidlo, opalový kryt, 23W, 3000lm, 3000K - 560x560x52mm, dodávka										Poznámka vysvítatele:!! např. Modus: ESO6000RLKO
M	44	A2	Přisazené LED svítidlo, opalový kryt, 57W, 7200lm, 3000K - 1510x240x52mm, dodávka	kus	2,000	2 592,00		2 592,00	5 184,00	0,00	5 184,00	21%	6 272,64
PP			Přisazené LED svítidlo, opalový kryt, 57W, 7200lm, 3000K - 1510x240x52mm, dodávka										Poznámka vysvítatele:!! např. Modus: ESO3000SKO
K	45	998741203	Přesun hmot procentní pro silnoproud v objektech v přes 12 do 24 m	%	1,000	0,00	960,00	960,00	0,00	960,00	960,00	21%	1 161,60
PP			Přesun hmot pro silnoproud stanovený procentní sazbou (%) z ceny vodorovná dopravní vzdálenost do 50 m základní v objektech výšky přes 12 do 24 m										
D	763	Konstrukce suché výstavy							31 258,56	53 809,06	85 067,62	102 931,81	
K	46	763111424	SDK příčka tl 125 mm profil CW+UW 75 desky 2xDF 12,5 s izolací EI 90 Rw do 57 dB	m2	11,200	834,22	805,79	1 640,01	9 343,26	9 024,85	18 368,11	21%	22 225,42
PP			Příčka se sádkovými deskami a nosnou konstrukcí z jednoduších ocelových profilů UW, CW dvojité opláštěné deskami protopárární DF tl. 2 x 12,5 mm EI 90, příčka tl. 125 mm, profil 75, s izolací, Rw do 57 dB										
VV					11,200								
K	47	763111717	SDK příčka základní penetrační nátěr (oboustranně)	m2	11,200	35,20	39,84	75,04	394,24	446,21	840,45	21%	1 016,94

