

Smlouva o dílo

na realizaci stavby

„Muzeum Komenského v Přerově - záchrana a zpřístupnění paláce na hradě Helfštýn“

uzavřená dle ustanovení § 2586 a násl. zákona č. 89/2012 Sb.,
občanský zákoník

I.

SMLUVNÍ STRANY

1. Objednatel: Olomoucký kraj

Se sídlem: Jeremenkova 40a, 779 11 Olomouc

IČ: 60609460

DIČ: CZ60609460

Zastoupený: Mgr. Jiřím Zemánkem, 1. náměstkem hejtmana
Olomouckého kraje, na základě usnesení Rady
Olomouckého kraje ze dne 5. 12. 2016

Osoby oprávněné jednat ve věcech

- technických:

Bankovní spojení:

(dále jen „Objednatel“)

a

**2. Zhotovitel: Společnost "Sdružení pro zpřístupnění paláce na hradě
Helfštýn HOCHTIEF CZ – ARCHATT PAMÁTKY"**

Vedoucí společník HOCHTIEF CZ a. s.

Se sídlem: Praha 5, Plzeňská 16/3217 PSČ 150 00

IČ: 46678468

DIČ: CZ46678468

Zastoupený: HOCHTIEF CZ a. s.
Divize Pozemní stavby Morava
Sokolská třída 2800/99, 702 00 Ostrava
Davidem Horákem, ředitelem divize a
Ing. Martinem Stančíkem, obchodním ředitelem divize,
na základě plné moci ze dne 23. 12. 2016

Osoby oprávněné jednat ve věcech

- technických:

Bankovní spojení:

Druhý společník ARCHATT PAMÁTKY spol. s r.o.,

Se sídlem: se sídlem V. Nezvala 56/68, Stařečka, Třebíč, PSČ 674 01
IČ: 60753013
DIČ: CZ60753013
Zastoupený: Ing.arch. Petrem Řehořkou, jednatelem
Bankovní spojení: Sberbank CZ, a.s.
č.ú.: 4200484159/6800

(dále jen „Zhotovitel“)

oba společně dále jen „smluvní strany“

uzavírají níže uvedeného dne, měsíce a roku,
tuto smlouvu o dílo:

**II.
PŘEDMĚT SMLOUVY**

1. Na základě této smlouvy se Zhotovitel zavazuje provést v rozsahu a za podmínek dohodnutých v této smlouvě pro Objednatele dílo

„Muzeum Komenského v Přerově - záchrana a zpřístupnění paláce na hradě Helfštýn“

(dále jen „dílo“)

- a Objednatel se zavazuje řádně provedené dílo převzít a zaplatit Zhotoviteli cenu za jeho provedení.
2. Dílo bude provedeno v souladu se zadávacími podmínkami Objednatele (Oznámení o zakázce, ev.č F2017-008331 a Zadávací dokumentace Objednatele) a nabídkou Zhotovitele ze dne 12. 6..2017
 3. Dílo bude provedeno v rozsahu a způsobem dle předložené projektové dokumentace zpracované společností **atelier-r, s.r.o.**, se sídlem tř. Spojenců 748/20, 779 00 Olomouc, IČ: 26 84 99 17, v 9/2016 (označené názvem: „Muzeum Komenského v Přerově – záchrana a zpřístupnění paláce na hradě Helfštýn“). Dílo bude dále provedeno také v souladu se stavebním povolením vydaným Městským úřadem Lipník nad Bečvou, Stavebním úřadem pod č. j. MU/22662/2016/SÚ-UŘLIP1 ze dne 8. 11. 2016.
Zhotovitel prohlašuje, že se s touto projektovou dokumentací před podpisem této smlouvy seznámil.
 4. Místem provádění díla je hradní palác hradu Helfštýn umístěný na pozemku parc. č. 135, 1009/7, 1009/8 v k. ú. Týn nad Bečvou.
 5. Předmětem této smlouvy je realizace stavebních prací na hradním paláci hradu Helfštýn.

Areál hradu je rozložen na skalnatém vrcholu kopce. Hradní palác je situován v jeho nejvýchodnější části, na nejvyšším místě celého areálu. Stávající palác je zříceninou. Zachováno je obvodové a dělicí zdivo dvou nadzemních podlaží. Zřícené jsou původní klenby mezi 1. a 2. podlažím. Palác je bez střechy. Navrženy jsou úpravy celkem 11 torz místností. Některé z nich budou sloužit jako komunikace, další jako výstavní prostory. V úrovni 2. podlaží je navržena nová trasa. Nové prvky se zásadně a záměrně odlišují od původních prvků, do stávajících konstrukcí se zasahuje v nejmenší možné míře.

Je navržena sanace stávajícího zdiva v takové míře, aby bylo pokud možno zakonzervováno ve stávající podobě s nutnými zásahy, které vyžaduje statické zabezpečení zdí, případně kleneb či jejich artefaktů.

Do takto ošetřeného torza budou vloženy nové konstrukce, které vytvoří ze současných dost obdobných prostor prostory polouzavřené, zastřešené v různých výškách nebo naopak otevřené. Na nové konstrukce je použita tato základní trojici materiálů – corten, leštěný beton, sklo.

Suterénnímu 1. podlaží je ponechána v návrhu jeho soudobá funkce i řešení. Prostor je stavebně upraven a do těchto úprav nebude zasahováno. Ve východním křídle paláce je v jeho jižní části situován pozůstatek původní kaple gotického hradu. Zbytky jeho zdiva byly odhaleny a jsou nyní provizorně zakryty. Kaple bude odkryta, bude odhaleno její zdivo. Celý prostor nad kaplí je navržen zastřešit.

První podlaží je v současnosti jedinou úrovní, která umožňuje prohlídku renesančního paláce. Nabízí velké plochy místností, které budou využity pro umístění expozic. Je navrženo vytvoření sítě pochozích ploch a chodíčků z přesných desek z matného pohledového betonu položených na půdorys jednotlivých prostor. Plocha mezi betonovou podlahou a nepravidelnou stěnou bude vysypána sytkým materiálem.

Do úrovně druhého podlaží je navrženo lokálně vložit novou konstrukci prohlídkové trasy v úrovni původního stropu. Vznikne tak prohlídkový okruh v úrovni, která nabízí nové pohledy na konstrukce hradního paláce. Vložené konstrukce jsou navrženy z materiálu Corten. Podlahové konstrukce částečného nebo úplného přestropení prostor v tomto podlaží jsou navrženy z nepravidelně uložených přetínaných uzavřených nosníků rovněž z cortenového plechu. Nepravidelnost nosníků je volena se snahou o maximální využití stávajících otvorů, výklenků a výstupků zdiva, na které je možné nosníky uložit a omezit tak zásahy do stávajícího zdiva. Nosníky tak ze spodní strany vytvoří pohledově přiznanou nepravidelnou síť. Na této konstrukci jsou jako podlahová plocha uloženy pochozí cortenové plechy.

Zastřešení bude provedeno zaatikovým způsobem, které nebude přesahovat stávající výšku a objem hradu. Nejsou zastřešovány paušálně všechny prostory. Vynechání zastřešení v několika místnostech umocňuje vyznění paláce jako torza původní stavby a koncepci obnovy. Na zastřešení je z funkčních i estetických důvodů zvoleno pískované sklo. Tvar skleněných střešů nepřevyšuje korunu zdiva a umožňuje jednoduché odvodnění. Jedná se o obrácenou sedlovou střechu, tedy dvě pultové střechy spádované do společného úžlabí. Úžlabí je rovnoběžné s hřebenem střechy, která kdysi nad

palácem byla. Rastr skel je vzhledem k přiměřeným technologickým možnostem volen co největší, aby byl omezen počet nosných profilů. Nad místností situovanou v severním křídle vedle kruhového schodiště, které je považováno za renesanční kapli, je vzhledem k symbolice otevřeného nebe zvoleno zasklení sklem čirým. Skleněnou střechou je navrženo zastřešit celkem 5 prostor. Střešní konstrukci mají i dvě schodiště. Přímé schodiště ve východním křídle umožňuje výstup až na úroveň koruny zdiva. Vznikne zde cortenové zastřešení, které svým materiálem a tvarem navazuje na schodiště. Zábradlí zastřešení bude provedeno z antireflexního skla. Druhé kruhové schodiště je zastropeno podlahou provozní plošiny, která bude sloužit jako přístup pro čištění skleněných střech. Střecha bude chráněna novou hromosvodnou soustavou, pro pohyb na jejích plochách bude nově vybudován záchytný systém. Pro údržbu střech bude k paláci nově dotažen přívod vody z hradního rezervoáru vody.

Vybrané kamenné prvky budou restaurátorsky ošetřeny. Stávající plochy zdí budou dle návrhu sanovány jak spárováním, tak přezděním či přemítáním.

Staticky bude zajištěna vyklánějící se jižní hradba, stávající pilíře, severní roh objektu a záklenky kleneb otvorů, v koruně zdiva nad 2NP bude provedeno ztužení železobetonovým věncem.

Dílo je členěno na následující stavební objekty:

- d.1.1 Architektonicko stavební řešení
- d.1.2 Konstrukční řešení
- d.1.3 Požárně bezpečnostní řešení
- d.1.4 Technika prostředí staveb
- Vedlejší a ostatní náklady

Pro ostatní právní vztahy vyplývající z Čl. II. této smlouvy platí příslušná ustanovení Obchodních podmínek ke smlouvám o dílo (zhotovení stavby) uzavíraným Olomouckým krajem ze dne 5. 9. 2016 (dále jen „Obchodní podmínky“).

III. DOBA PROVÁDĚNÍ DÍLA

- | | | |
|----|--|--|
| 1. | Termín pro předání staveniště: nejpozději do 10 dnů ode dne následujícího po uzavření této smlouvy | |
| 2. | Termín zahájení prací: | nejpozději do 5 dnů ode dne předání staveniště |
| 3. | Termín dokončení díla:
zahájení prací | nejpozději do 750 kalendářních dnů od termínu |

Pro ostatní právní vztahy vyplývající z Čl. III. této smlouvy platí příslušná ustanovení Obchodních podmínek.

IV. CENA DÍLA

1. Smluvní strany sjednávají cenu za provedení díla dle této smlouvy ve výši:
Cena díla bez DPH 59 331 291,80 Kč
21% DPH 12 459 571,28 Kč
Celkem cena díla včetně DPH 71 790 863,08 Kč
Celkem cena díla včetně DPH (slovy: sedmdesát jedna milionů sedm set devadesát tisíc osm set šedesát tři korun a osm haléřů)
2. Zhotovitel prohlašuje, že se předem seznámil se všemi okolnostmi a podmínkami, které by mohly mít jakýkoliv vliv na stanovení ceny díla. Cena dle článku IV. odst. 1. této smlouvy je cena nejvýše přípustná, obsahující veškeré náklady a zisk Zhotovitele nezbytné k řádnému a včasnému provedení díla, která může být zvýšena jen za podmínek uvedených v Obchodních podmínkách.

Pro ostatní právní vztahy vyplývající z Čl. IV. této smlouvy platí příslušná ustanovení Obchodních podmínek.

V. PLATEBNÍ PODMÍNKY

Odchylně od znění obchodních podmínek, které tvoří přílohu č. 1 této smlouvy ujednávají smluvní strany jejich znění čl. 6.2.2. takto:

- 6.2.2. Zhotovitel předloží Objednateli vždy nejpozději do 2. pracovního dne následujícího kalendářního měsíce soupis skutečně provedených prací oceněný v souladu se způsobem sjednaným ve smlouvě. Objednatel je povinen se k tomuto soupisu vyjádřit nejpozději do 3 pracovních dnů ode dne jeho obdržení. Po odsouhlasení soupisu skutečně provedených prací Objednatelem vystaví Zhotovitel fakturu, a to nejpozději do 7. pracovního dne příslušného kalendářního měsíce. Povinnou přílohou faktury musí být odsouhlasený soupis skutečně provedených prací včetně elektronického výstupu z rozpočtového softwaru ve formátu a struktuře shodné s formátem a strukturou smluvního rozpočtu. Po dobu prodlení Zhotovitele s předložením tohoto soupisu doplněného elektronickým výstupem není Objednatel v prodlení s úhradou faktury.

Pro ostatní právní vztahy vyplývající z Čl. V. této smlouvy platí příslušná ustanovení Obchodních podmínek.

VI. PODDODAVATELÉ

1. Zhotovitel je oprávněn pověřit prováděním částí díla třetí osobu (poddodavatele) v souladu s Přílohou č. 3 této smlouvy. Zhotovitel odpovídá za

činnost poddodavatele tak, jako by dílo prováděl sám.

V případě porušení tohoto závazku je Zhotovitel povinen zaplatit Objednateli smluvní pokutu ve výši 10 % z celkové ceny díla bez DPH uvedené v čl. IV. odst. 1. této smlouvy.

Pro ostatní právní vztahy vyplývající z Čl. VI. této smlouvy platí příslušná ustanovení Obchodních podmínek.

VII. POJIŠTĚNÍ DÍLA

V návaznosti na bod 17.1.1 Obchodních podmínek Zhotovitel prohlašuje, že má na celou dobu provádění díla uzavřenou pojistnou smlouvu č. 2937199194 se společností Generali Pojišťovna a.s. na pojištění odpovědnosti za škodu způsobenou vlastní činností, včetně možných škod způsobených pracovníky Zhotovitele. Smluvní strany sjednaly, že výše pojistného plnění uvedená v pojistné smlouvě uzavřené mezi Zhotovitelem, jakožto pojistníkem a pojistitelem, je sjednána minimálně ve výši, která je rovna celkové ceně díla včetně DPH uvedené v článku IV. odst. 1 této smlouvy.

Pro ostatní právní vztahy vyplývající z Čl. VII. této smlouvy platí příslušná ustanovení Obchodních podmínek.

VIII. BANKOVNÍ ZÁRUKA

1. Zhotovitel je povinen předat Objednateli záruční listinu vystavenou bankou - bankovní záruku - za řádné provedení díla, která bude vystavena:
 - a) na částku ve výši 5 % ze sjednané ceny díla bez DPH,
 - b) ve prospěch Objednatele za účelem zajištění splnění smluvních povinností Zhotovitele dle této smlouvy, zejména jakosti díla a termínů plnění,
 - c) a která bude platná po celou dobu plnění veřejné zakázky (zhotovení díla), a to do okamžiku dokončení díla dle bodu 4.2.5 Obchodních podmínek.
2. Objednatel bude čerpat finanční prostředky z bankovní záruky v případě, že během provádění díla poruší Zhotovitel své povinnosti vyplývající ze smlouvy, nebo v případě, kdy Objednateli vznikne ze smlouvy nárok na smluvní pokutu.
3. Bankovní záruku podle předchozího odstavce předloží Zhotovitel Objednateli v originále listiny nejpozději do 5 pracovních dnů po zahájení prací.
4. V případě prodloužení s předložením záruční listiny vystavené bankou - bankovní záruky v termínu dle předchozího odstavce, je Zhotovitel povinen uhradit Objednateli smluvní pokutu ve výši 0,5 % z částky dle odst. 1. písm. a) tohoto článku smlouvy za každý den prodloužení, celkem za celou dobu trvání prodloužení pak maximálně do výše hodnoty bankovní záruky dle odst. 1. písm. a) tohoto článku smlouvy. Objednatel má právo na zaplacení smluvní pokuty vedle náhrady škody, která by porušením povinností Objednateli případně vznikla. Současně je Objednatel oprávněn od smlouvy odstoupit pro podstatné porušení

povinnosti Zhotovitele.

5. Originál záruční listiny vystavené bankou - bankovní záruky bude Objednatelem Zhotoviteli vrácen nejpozději do 30 dnů po předání a převzetí díla (v případě vad a nedodělků při předání a převzetí díla do 30 dnů po jejich odstranění.)

Pro ostatní právní vztahy vyplývající z Čl. VIII. této smlouvy platí příslušná ustanovení Obchodních podmínek.

IX. JINÁ UJEDNÁNÍ

1. Dodavatel je povinen dodržet podmínku zásady organizace výstavby, a to podmínku pro provádění stavby - dodržovat základní podmínku zachování stálého provozu hradu kromě úpravy celkem 11 torz místností – sekcí a prostorů s dílčím omezením provozu v průběhu stavebních prací. Z důvodů stálého provozu v objektu hradu (kromě posledního nádvoří za čtvrtou bránou) je nutno veškeré práce ve stávajícím objektu hradu provádět v době dohodnuté s kastelánem hradu a při provádění dbát na ochranu a bezpečnost stávajícího provozu v ostatních částech areálu hradu. Náklady s touto podmínkou spojené je účastník zadávacího řízení povinen zahrnout do své nabídkové ceny.
2. Podmínky této smlouvy se řídí Obchodními podmínkami, které jsou nedílnou součástí této smlouvy a jsou uvedeny v příloze č. 1 této smlouvy. V případě rozdílného znění této smlouvy a uvedených Obchodních podmínek mají přednost ustanovení této smlouvy.
3. Zhotovitel je povinen uchovávat veškerou dokumentaci související s realizací předmětu této smlouvy včetně účetních dokladů minimálně do konce roku 2028.
4. Zhotovitel je povinen minimálně do konce roku 2028 poskytovat požadované informace a dokumentaci související s realizací díla zaměstnancům nebo zmocněncům pověřených orgánů (CRR, MMR ČR, MF ČR, Evropské komise, Evropského účetního dvora, Nejvyššího kontrolního úřadu, příslušného orgánu finanční správy a dalších oprávněných orgánů státní správy) a je povinen vytvořit výše uvedeným osobám podmínky k provedení kontroly vztahující se k realizaci díla a poskytnout jim při provádění kontroly součinnost.
5. Zhotovitel je povinen každou fakturu označit názvem a registračním číslem projektu, které mu bude poskytnuto Objednatelem na základě žádosti Zhotovitele.
6. Změna osob v seznamu techniků podílejících se na plnění veřejné zakázky dle přílohy č. 4 této smlouvy podléhá prokázání jejich kvalifikace Objednateli dle požadavků uvedených v zadávací dokumentaci veřejné zakázky.

X. ZÁVĚREČNÁ USTANOVENÍ

1. Tato smlouva nabývá platnosti a účinnosti dnem jejího uveřejnění v registru smluv.
2. Případné změny a doplňky této smlouvy je možné činit pouze písemně na

Číslo smlouvy Objednatele: 2017/02978/OVZI/DSM

Číslo smlouvy Zhotovitele:

základě oboustranně podepsaných a číslovaných dodatků, s výjimkou změny Čl. 11., bodu 11.2. a 11.3. (poddodavatelé) Obchodních podmínek.

3. Smluvní strany shodně prohlašují, že obsah této smlouvy není obchodním tajemstvím ve smyslu ustanovení § 504 občanského zákoníku, ve znění pozdějších předpisů a souhlasí s případným zveřejněním jejího textu v souladu se zákonem č. 106/1999 Sb., o svobodném přístupu k informacím, ve znění pozdějších předpisů. Tato smlouva bude rovněž uveřejněna v registru smluv dle zákona č. 340/2015 Sb., o registru smluv, ve znění pozdějších předpisů. Uveřejnění této smlouvy v registru smluv zajistí Objednatel.
4. Smlouva je vyhotovena ve 4 stejnopisech s platností originálu, z nichž každá smluvní strana obdrží 2 vyhotovení.
5. Přílohy smlouvy:
 - Příloha č.1: „Obchodní podmínky ke smlouvám o dílo (Zhotovení stavby) uzavíraným Olomouckým krajem ze dne 5. 9. 2016“
 - Příloha č.2: „Čestné prohlášení příjemce (Objednatele) k uplatnění přenesení daňové povinnosti na DPH ve stavebnictví - § 92e zákona o DPH“
 - Příloha č.3: „Seznam poddodavatelů včetně jimi realizovaných částí díla“
 - Příloha č.4: „Seznam techniků podílejících se na plnění veřejné zakázky“
 - Příloha č.5: „Položkový rozpočet“
 - Příloha č.6: „Harmonogram stavebních prací vč. finančního plnění“
 - Příloha č.7: „Plná moc Zhotovitele ze dne 23. 12. 2016“
6. Uzavření této smlouvy bylo schváleno usnesením Rady Olomouckého kraje č. UR/19/16/2017 ze dne 17. 7. 2017.

V Olomouci dne: 28. 08. 2017

V Ostravě dne: 15. 8. 2017

Za Objednatele:



Mgr. Jiří Zemánek
1. náměstek hejtmána



**OBCHODNÍ PODMÍNKY
KE SMLOUVÁM O DÍLO (ZHOTOVENÍ STAVBY)
UZAVÍRANÝM OLOMOUCKÝM KRAJEM V RÁMCI INTEGROVANÉHO
REGIONÁLNÍHO OPERAČNÍHO PROGRAMU
ZE DNE 5. 9. 2016**

1. Povinnosti Zhotovitele

1.1. Oprávnění k podnikání

1.1.1. Zhotovitel je povinen předložit před podpisem smlouvy Objednateli doklady opravňující jej k podnikání podle zvláštních právních předpisů pro celý rozsah díla.

1.2. Závazek provést dílo na svůj náklad a na svou odpovědnost

1.2.1. Zhotovitel je povinen provést dílo na svůj náklad a na své nebezpečí ve sjednané době.

2. Povinnosti Objednatele

2.1. Povinnost zaplatit

2.1.1. Objednatel je povinen řádně a včas dokončené dílo převzít a zaplatit za něj dohodnutou cenu.

2.1.2. Objednatel je povinen Zhotoviteli včas předat staveniště a doklady vztahující se k prováděnému dílu, zejména projektovou dokumentaci, územní rozhodnutí a stavební povolení.

3. Předmět smlouvy

3.1. Předmět díla

3.1.1. Předmětem smlouvy a těchto obchodních podmínek je zhotovení stavby. Zhotovením stavby se rozumí úplné, funkční a bezvadné provedení všech stavebních a montážních prací a konstrukcí, včetně dodávek potřebných materiálů a zařízení nezbytných pro řádné dokončení díla, dále provedení všech činností souvisejících s dodávkou stavebních prací a konstrukcí jejichž provedení je pro řádné dokončení díla nezbytné (např. zařízení staveniště, bezpečnostní opatření apod.) včetně koordinační a kompletační činnosti celé stavby.

3.1.2. Objednatel je oprávněn i v průběhu provádění díla v odůvodněných případech požadovat případné změny materiálů či zařízení oproti

původně navrženým a sjednaným materiálům či zařízením a Zhotovitel je povinen na tyto změny přistoupit. Požadavek na změnu materiálů či zařízení musí být písemný. Zhotovitel má právo na úhradu veškerých zbytečně vynaložených nákladů, pokud již původní materiál či zařízení zajistil. Vyžádá-li si tato změna prokazatelně dobu ohrožující splnění termínu dokončení díla, má Zhotovitel právo na odpovídající změnu tohoto termínu.

- 3.1.3. Předmět díla je vymezen projektovou dokumentací předanou Objednatелеm Zhotoviteli.
- 3.1.4. Předmětem díla je i vypracování projektové dokumentace skutečného provedení stavby a geodetické zaměření dokončeného díla.
- 3.1.5. Součástí díla jsou vedle činností uvedených ve smlouvě o dílo vždy i následující práce a činnosti:
 - 3.1.5.1. zajištění vytýčení veškerých inženýrských sítí. Zhotovitel je povinen zajistit, aby nebyly od převzetí staveniště do předání díla porušeny, a rovněž zajistit zpětné protokolární předání inženýrských sítí jejich správci. Zhotovitel odpovídá Objednateli za škodu způsobenou porušením této povinnosti,
 - 3.1.5.2. dopracování realizační dokumentace stavby v rozsahu nutném pro řádné provádění díla a předání této dokumentace Objednateli před zahájením příslušných prací,
 - 3.1.5.3. zajištění všech nezbytných průzkumů nutných pro řádné provádění a dokončení díla,
 - 3.1.5.4. zajištění a provedení všech opatření organizačního a stavebně technologického charakteru k řádnému provedení díla,
 - 3.1.5.5. veškeré práce a dodávky související s bezpečnostními opatřeními na ochranu lidí a majetku v místech dotčených stavbou,
 - 3.1.5.6. ostraha stavby a staveniště, zajištění bezpečnosti práce a ochrany životního prostředí,
 - 3.1.5.7. projednání a zajištění případného zvláštního užívání komunikací a veřejných ploch včetně úhrady vyměřených poplatků a nájemného,
 - 3.1.5.8. případné zajištění dopravního značení k dopravním omezením, jejich údržba, přemísťování a následné odstranění,
 - 3.1.5.9. zajištění a provedení všech nutných zkoušek dle ČSN, TIČR (případně jiných norem vztahujících se k prováděnému dílu včetně pořízení protokolů),
 - 3.1.5.10. zajištění atestů a dokladů o požadovaných vlastnostech výrobků ke kolaudaci (i dle zákona č. 22/1997 Sb.

- prohlášení o shodě) a revizí veškerých elektrických zařízení s případným odstraněním uvedených závad,
- 3.1.5.11. zajištění všech ostatních nezbytných zkoušek, atestů a revizí podle ČSN a právních nebo technických předpisů platných v době provádění a předání díla, kterými bude prokázáno dosažení předepsané kvality a předepsaných technických parametrů díla,
- 3.1.5.12. zřízení a odstranění zařízení staveniště včetně napojení na inženýrské sítě,
- 3.1.5.13. odvoz a uložení vybouraných hmot a stavební suti na skládku včetně poplatku za uskladnění v souladu s ustanoveními zákona 185/2001 Sb. o odpadech a o změně některých dalších zákonů,
- 3.1.5.14. uvedení všech povrchů dotčených stavbou do původního stavu (komunikace, chodníky, zeleň, příkopy, propustky apod.),
- 3.1.5.15. oznámení o zahájení stavebních prací např. správcům sítí v souladu s platnými rozhodnutími a vyjádřeními vztahujícími se k předmětu díla apod.,
- 3.1.5.16. zabezpečení dodržení podmínek stanovených správcem inženýrských sítí,
- 3.1.5.17. zajištění a splnění podmínek vyplývajících z územního rozhodnutí a ze stavebního povolení nebo jiných dokladů,
- 3.1.5.18. zabezpečení a předání geometrického zaměření stavby v digitální formě (3x písemně a 3x CD) a zaměření stavby pro změnový vklad do katastru nemovitostí (geometrické plány pro věcná břemena) Objednateli.
- 3.1.5.19. zpracování a předložení (při předání a převzetí stavby) dokladu o energetické průkaznosti objektu (dle metodiky ČEA – Česká energetická agentura) Objednateli.

3.2. Projektová dokumentace skutečného provedení stavby:

- 3.2.1. Dokumentaci skutečného provedení stavby vypracuje Zhotovitel jako součást provedení díla.
- 3.2.2. Dokumentace skutečného provedení stavby bude předána Objednateli ve 3 vyhotoveních v grafické (tištěné) podobě a v 1 vyhotovení v elektronické podobě, není-li dále stanoveno jinak.
- 3.2.3. Dokumentace skutečného provedení bude vypracována podle následujících zásad:
 - 3.2.3.1. Do projektové dokumentace pro provedení stavby všech stavebních objektů a provozních souborů budou zřetelně vyznačeny všechny změny, k nimž došlo v průběhu zhotovení díla.

- 3.2.3.2. Ty části projektové dokumentace pro provedení stavby, u kterých nedošlo k žádným změnám, budou označeny nápisem „beze změn“.
- 3.2.3.3. Každý výkres dokumentace skutečného provedení stavby bude opatřen jménem a příjmením osoby, která změny zakreslila, jejím podpisem a razítkem Zhotovitele.
- 3.2.3.4. U výkresů obsahujících změnu proti projektu pro provedení stavby bude přiložen i doklad, ze kterého bude vyplývat projednání změny s odpovědnou osobou Objednatele a její souhlasné stanovisko.
- 3.2.3.5. Součástí dokumentace skutečného provedení stavby bude i celková situace včetně přívodů, přípojek, komunikací, podzemních i nadzemních vedení v areálu staveniště s údaji o hloubkách uložení sítí (tato část bude i v digitální podobě).

3.3. Geodetické zaměření díla

- 3.3.1. Geodetické zaměření skutečného provedení díla bude jako součást díla provedeno a ověřeno oprávněným zeměměřičským inženýrem podle zák. 200/1994 Sb., o zeměměřictví ve znění pozdějších předpisů a bude předáno zadavateli 3x v grafické a 3x v digitální podobě.
- 3.3.2. Součástí geodetického zaměření jsou:
 - 3.3.2.1. Geodetické zaměření skutečného provedení díla.
 - 3.3.2.2. Geometrický plán pro zápis do katastru nemovitostí (geometrické plány pro oddělení pozemků a geometrické plány pro vklad věcných břemen) v 10 vyhotoveních.
 - 3.3.2.3. Doklady o vytyčení stavby

4. Termíny plnění

4.1. Termín zahájení prací

- 4.1.1. Zhotovitel je povinen zahájit práce na díle a řádně v nich pokračovat nejpozději do 14 dnů ode dne protokolárního předání staveniště.
- 4.1.2. Pokud Zhotovitel práce na díle nezačíná ani ve lhůtě 30 dnů ode dne, kdy měl práce na díle zahájit, je Objednatel oprávněn od smlouvy odstoupit.

4.2. Termín dokončení díla

- 4.2.1. Zhotovitel je povinen dokončit práce na díle v termínu dokončení díla sjednaném ve smlouvě.
- 4.2.2. Zhotovitel je oprávněn dokončit práce na díle i před sjednaným termínem dokončení díla a Objednatel je povinen dříve dokončené dílo převzít a zaplatit.

- 4.2.3. Termín dokončení díla je závislý na řádném a včasném splnění součinnosti Objednatele dohodnuté ve smlouvě. Po dobu prodlení Objednatele s poskytnutím dohodnuté součinnosti není Zhotovitel v prodlení s plněním závazku. Nedojde-li mezi stranami k jiné dohodě, prodlužuje se termín dokončení díla o dobu prodlení Objednatele s poskytnutím jeho součinnosti.
- 4.2.4. Prodlení Zhotovitele s dokončením díla delší jak 60 dnů se považuje za podstatné porušení smlouvy, ale pouze v případě, že prodlení Zhotovitele nevzniklo z důvodů na straně Objednatele.
- 4.2.5. Dokončením díla se rozumí úplné dokončení celé stavby (včetně drobných vad, které samy o sobě, ani ve spojení s jinými nebrání řádnému užívání díla) a podepsání posledního zápisu o předání a převzetí stavby. Objednatel může dokončené dílo převzít, i pokud dílo vykazuje drobné ojedinělé nedodělky, které samy o sobě ani ve spojení s jinými drobnými vadami a nedodělky nebrání užívání předmětu díla funkčně nebo esteticky, ani užívání předmětu díla podstatným způsobem neomezují.
- 4.3. Podmínky pro změnu sjednaných termínů
- 4.3.1. Vícepráce a méněpráce uvedené v bodě 5.5.2. a 5.5.3., jejichž finanční objem nepřekročí 10 % ze sjednané celkové ceny díla bez DPH, nemají vliv na termín dokončení a dílo bude dokončeno ve sjednaném termínu, pokud se strany nedohodnou jinak.
- 4.4. Harmonogram postupu výstavby
- 4.4.1. V případě, že dojde ke změně termínů realizace díla, je Zhotovitel povinen předložit Objednateli nový harmonogram provádění díla nejpozději do 1 měsíce od data, kdy tato skutečnost nastala. V tomto harmonogramu musí být uvedeny základní druhy prací v členění alespoň na stavební díly /dle TSKP – Třídník stavebních konstrukcí a prací/ a u nich uveden předpokládaný termín realizace a finanční objem prováděných prací.
- 4.4.2. Pokud Zhotovitel nedodrží postup provádění díla v souladu s finančním harmonogramem, tj. objem finančního plnění provedených prací Zhotovitele nedosáhne alespoň 80 % hodnoty uvedené v harmonogramu (má se na mysli hodnota daná součtem měsíčních objemů provedených prací od počátku stavby do konce určitého měsíce), je Objednatel oprávněn od smlouvy odstoupit.

5. Cena díla a podmínky pro změnu sjednané ceny

5.1. Obsah ceny

- 5.1.1. Cena díla je oběma smluvními stranami sjednána v souladu s ustanovením § 2 zákona č. 526/1990 Sb., o cenách, ve znění pozdějších předpisů a je stranami dohodnuta včetně daně z přidané hodnoty (DPH).

- 5.1.2. Cena je stanovena podle Projektové dokumentace předané Objednatelem Zhotoviteli. Pro obsah sjednané ceny je rozhodující Výkaz výměr, který je součástí předané Projektové dokumentace.
- 5.1.3. Sjednaná cena obsahuje veškeré náklady a zisk Zhotovitele nezbytné k řádnému a včasnému provedení díla. Cena obsahuje mimo vlastní provedení prací a dodávek a též činností uvedených v odst. 3.1. zejména i náklady na:
- a) vybudování, udržování a odstranění zařízení staveniště
 - b) zabezpečení bezpečnosti a hygieny práce
 - c) opatření k ochraně životního prostředí
 - d) pojištění stavby a osob
 - e) organizační a koordinační činnost
 - f) poplatky spojené se záborem veřejného prostranství
 - g) zajištění nezbytných dopravních opatření
 - h) zajištění podmínek pro činnost autorského a technického dozoru
 - i) zajištění všech nutných zkoušek dle kontrolního a zkušebního plánu stavby
 - j) součinnost v řízení se stavebním úřadem o užívání dokončené stavby, případně o vydání kolaudačního souhlasu.
- 5.1.4. Jednotkové ceny uvedené v Položkovém rozpočtu jsou ceny pevné po celou dobu výstavby.

5.2. Doklady určující cenu

- 5.2.1. Je-li cena díla doložena Položkovými rozpočty, odpovídá Zhotovitel za to, že tyto Položkové rozpočty jsou v úplném souladu s Výkazem výměr, předloženým Objednatelem. Položkové rozpočty slouží k prokazování finančního objemu provedených prací (tj. jako podklad pro měsíční fakturaci) a dále pro ocenění případných víceprací nebo méněprací.
- 5.2.2. Zhotovitel nemá právo domáhat se zvýšení sjednané ceny z důvodů chyb nebo nedostatků v Položkovém rozpočtu, pokud jsou tyto chyby důsledkem nepřesného nebo neúplného ocenění Výkazu výměr.

5.3. Podmínky pro změnu ceny

- 5.3.1. Zhotovitel je povinen ke každé změně v množství nebo kvalitě prováděných prací, která je zapsána a odsouhlasena ve stavebním deníku, zpracovat změnový list, který je podkladem pro zpracování dodatku smlouvy. Změnový list zpracovává zhotovitel na vzorovém formuláři objednatele. Změnový list bude zahrnovat vícepráce (méněpráce) tvořené vždy jedním rozhodujícím stavebním dílem, či díly bezprostředně souvisejícími a náležitosti potřebné pro prokázání vícepráce (méněpráce), jako je textové zdůvodnění, soupis prací včetně výkazu výměr, výkresová, fotografická či jiná

obdobná dokumentace. Jednotkové ceny víceprací budou tvořeny dle zásad bodu 5.5.2.

5.3.2. Sjednaná cena je cenou nejvýše přípustnou a může být změněna pouze za níže uvedených podmínek.

5.3.3. Změna sjednané ceny je možná pouze:

- a) pokud v průběhu realizace díla, po podpisu smlouvy dojde ke změnám sazeb DPH nebo ke změnám jiných daňových předpisů majících vliv na cenu díla;
- b) pokud Objednatel bude požadovat i provedení jiných prací nebo dodávek, než těch, které byly předmětem Projektové dokumentace, nebo pokud Objednatel vyloučí některé práce nebo dodávky z předmětu plnění; tyto práce mohou být provedeny pouze na základě relevantního postupu upraveného zákonem (zákon č.134/2016 Sb., o zadávání veřejných zakázek, dále též „Zákon“)
- c) pokud dojde v důsledku objektivně nepředvídaných okolností k posunu realizace díla a posunu termínu dokončení díla za termín 31. 12. kalendářního roku, v němž byl původní termín dokončení díla, bude Objednatel akceptovat navýšení ceny neprovedených prací o procento inflace vyhlášené Českým statistickým úřadem;
- d) pokud Objednatel bude požadovat jinou kvalitu nebo druh dodávek než tu, která byla určena Projektovou dokumentací;
- e) pokud Projektová dokumentace předaná Objednatelům Zhotoviteli bude vykazovat vady nebo chyby, mající vliv na sjednanou cenu;
- f) pokud z důvodů na straně Objednatele dojde k prodloužení termínu dokončení díla. Tato podmínka se týká pouze prací neprovedených v původní lhůtě výstavby;
- g) pokud se při realizaci díla vyskytnou skutečnosti, které nebyly v době sjednání smlouvy známy, Zhotovitel je nezavinil a tyto skutečnosti mají prokazatelný vliv na sjednanou cenu.

5.4. Způsob sjednání změny ceny

5.4.1. Nastane-li některá z podmínek, za kterých je možná změna sjednané ceny, je Zhotovitel povinen provést výpočet změny nabídkové ceny a předložit jej Objednateli k odsouhlasení.

5.4.2. Zhotoviteli vzniká právo na zvýšení sjednané ceny teprve v případě, že změna bude odsouhlasena Objednatelům a sjednána v dodatku smlouvy.

5.4.3. Objednateli vzniká právo na snížení sjednané ceny teprve v případě, že změna bude odsouhlasena Zhotovitelem a sjednána v dodatku smlouvy.

5.4.4. Zhotoviteli zaniká jakýkoliv nárok na zvýšení sjednané ceny, jestliže písemně neoznámí Objednateli nutnost jejího překročení a výši

požadovaného zvýšení ceny bez zbytečného odkladu poté, kdy se ukázalo, že je zvýšení ceny nevyhnutelné. Toto písemné oznámení však nezakládá právo Zhotovitele na zvýšení sjednané ceny. Zvýšení sjednané ceny je možné pouze za podmínek daných těmito obchodními podmínkami.

5.5. Vícepráce a méněpráce a způsob jejich prokazování

5.5.1. Vyskytnou-li se při provádění díla vícepráce nebo méněpráce, je Zhotovitel povinen provést jejich přesný soupis včetně jejich ocenění a tento soupis předložit Objednateli k odsouhlasení. Tyto práce mohou být provedeny pouze na základě relevantního postupu upraveného zákonem (134/2016 Sb., o zadávání veřejných zakázek Vícepráce budou oceněny takto:

- a) na základě písemného soupisu víceprací, odsouhlaseného oběma smluvními stranami, doplní Zhotovitel jednotkové ceny ve výši jednotkových cen uvedených v položkových rozpočtech v nabídce Zhotovitele. V případě ocenění víceprací, které v položkových rozpočtech nejsou obsaženy, budou použity ceny, které nesmí přesáhnout 85 % částky uvedené v aktuálním ceníku ÚRS (Ústav pro racionalizaci ve stavebnictví; ÚRS Praha, a.s., IČ 471 15 645, se sídlem Praha 10, Pražská 18, PSČ 102 00) v cenové úrovni odpovídající době provedení prací. Nelze-li jednotkovou cenu určit výše popsány způsoby, bude zpracována kalkulace formou individuální ceny s použitím tzv. „R-položky“, prostřednictvím rozborového kalkulačního listu.
- b) vynásobením jednotkových cen a množství provedených měrných jednotek budou stanoveny základní náklady víceprací;
- c) k základním nákladům víceprací dopočte Zhotovitel přírážku na podíl vedlejších nákladů v té výši, v jaké ji uplatnil ve svých Položkových rozpočtech;
- d) součet vedlejších a základních nákladů pak tvoří základnu pro kompletační přírážku, která bude dopočtena v takové výši, v jaké ji Zhotovitel uplatnil ve svých Položkových rozpočtech;
- e) k celkovému součtu základních nákladů, vedlejších nákladů a kompletační přírážce pak bude dopočtena DPH podle předpisů platných v době vzniku zdanitelného plnění.

5.5.2. Méněpráce budou oceněny takto:

- a) na základě písemného soupisu méněprací, odsouhlaseného oběma smluvními stranami, doplní Zhotovitel jednotkové ceny ve výši jednotkových cen podle Položkových rozpočtů
- b) vynásobením jednotkových cen a množství neprovedených měrných jednotek budou stanoveny základní náklady méněprací;
- c) k základním nákladům méněprací dopočte Zhotovitel přírážku na podíl vedlejších nákladů v té výši, v jaké ji uplatnil ve svých Položkových rozpočtech;

- d) součet vedlejších a základních nákladů pak tvoří základnu pro kompletační přírážku, která bude dopočtena v takové výši, v jaké ji Zhotovitel uplatnil ve svých Položkových rozpočtech;
 - e) k celkovému součtu základních nákladů, vedlejších nákladů a kompletační přírážce pak bude dopočtena DPH ve výši, v jaké byla dopočtena ve sjednané ceně.
- 5.5.3. Objednatel je povinen vyjádřit se k návrhu Zhotovitele nejpozději do 10 dnů ode dne předložení návrhu Zhotovitele.
- 5.5.4. Obě strany následně změnu sjednané ceny písemně dohodnou formou dodatku ke smlouvě.

6. Platební podmínky

6.1. Zálohy

- 6.1.1. Objednatel neposkytuje Zhotoviteli zálohu.

6.2. Postup plateb

- 6.2.1. Cena za dílo bude uhrazena průběžně na základě dílčích daňových dokladů (dále jen „faktur“) vystavených Zhotovitelem 1x za kalendářní měsíc a na základě konečné faktury. Faktury budou vystaveny ke dni uskutečnění zdanitelného plnění, za který se považuje poslední den příslušného měsíce.
- 6.2.2. Zhotovitel předloží Objednateli vždy nejpozději do 2. pracovního dne následujícího kalendářního měsíce soupis provedených prací oceněný v souladu se způsobem sjednaným ve smlouvě. Objednatel je povinen se k tomuto soupisu vyjádřit nejpozději do 3 pracovních dnů ode dne jeho obdržení a po odsouhlasení Objednatelem vystaví Zhotovitel fakturu nejpozději do 7 pracovního dne příslušného kalendářního měsíce. Nedílnou součástí faktury musí být odsouhlasený soupis provedených prací. Bez tohoto soupisu je faktura neplatná.
- 6.2.3. Nedojde-li mezi oběma stranami k dohodě při odsouhlasení množství nebo druhu provedených prací, je Zhotovitel oprávněn fakturovat pouze ty práce a dodávky, u kterých nedošlo k rozporu. Pokud bude faktura Zhotovitele obsahovat i práce, které nebyly Objednatelem odsouhlaseny, je Objednatel oprávněn uhradit pouze tu část faktury, se kterou souhlasí. Na zbývající část faktury nemůže Zhotovitel uplatňovat žádné majetkové sankce ani úrok z prodlení vyplývající z údajného peněžitého dluhu Objednatele.
- 6.2.4. Práce a dodávky, u kterých nedošlo k dohodě o jejich provedení nebo u kterých nedošlo k dohodě o provedeném množství, projednají Zhotovitel s Objednatelem v samostatném řízení, ze kterého pořídí zápis s uvedením důvodů obou stran. Objednatel požádá o stanovisko nezávislého znalce, které je pro obě strany závazné. Náklady na znalce nese ta strana, která nebyla podle stanoviska znalce úspěšná v takovém sporu, a pokud bude každá

strana úspěšná částečně, nesou strany tyto náklady poměrně podle své úspěšnosti. Pro stanovení takového poměru se použije cena sporných dodávek a prací, respektive jejich množství.

6.2.5. Konečnou fakturu je Zhotovitel oprávněn vystavit do 10 dnů po podpisu předávacího protokolu Objednatel. Datem uskutečnění zdanitelného plnění je datum podpisu předávacího protokolu Objednatel.

6.2.6. Faktury budou hrazeny až do výše 90 % celkové sjednané ceny díla. Zbývajících 10 % sjednané ceny uhradí Objednatel Zhotoviteli až po předání a převzetí díla (v případě vad a nedodělků při předání a převzetí díla až po jejich odstranění).

6.3. Lhůty splatnosti

6.3.1. Objednatel je povinen uhradit fakturu Zhotovitele nejpozději do 30 dnů ode dne následujícího po dni doručení faktury Objednateli. V případě vad a nedodělků uhradí Objednatel zbývajících 10 % ceny díla do 30 dnů po jejich odstranění, viz bod 6.2.6.

6.3.2. Za doručení faktury se považuje den předání faktury do poštovní evidence Objednatele. V případě pochybností se za doručení faktury považuje 3. pracovní den po jejím doporučeném odeslání Zhotovitelem. Zhotovitel je povinen vystavit a předat fakturu tak, aby byla Objednateli doručena nejpozději 10. pracovní den následujícího kalendářního měsíce.

6.3.3. Pokud Objednatel bude v prodlení s úhradou faktury o více jak 30 dnů, nebo pokud neuhradí 2 po sobě jdoucí faktury, je Zhotovitel oprávněn přerušit provádění prací až do doby zaplacení a o dobu shodnou s dobou, po kterou byl Objednatel v prodlení s úhradou, prodloužit termín dokončení díla.

6.3.4. Prodlení Objednatele s úhradou dlužné částky delší jak 60 dnů je podstatným porušením smlouvy.

6.4. Platby za vícepráce

6.4.1. Pokud se na díle vyskytnou vícepráce, s jejichž provedením Objednatel souhlasí, musí být jejich cena fakturována samostatně.

6.4.2. Faktura za vícepráce musí kromě jiných, výše uvedených náležitostí faktury, obsahovat i odkaz na dodatek, kterým byly vícepráce sjednány a odsouhlaseny.

6.5. Náležitosti daňových dokladů (faktur)

6.5.1. Oprávněně vystavená faktura musí mít veškeré náležitosti daňového dokladu ve smyslu zákona č. 235/2004 Sb., o dani z přidané hodnoty, ve znění pozdějších předpisů (díle jen „ZDPH“), a musí navíc obsahovat název stavby, číslo smlouvy Objednatele a den jejího uzavření.

6.5.2. Zhotovitel se zavazuje použít na fakture bankovní účet zveřejněný v registru plátců podle § 96 ZDPH.

6.5.3. Objednatel si vyhrazuje právo uplatnit institut zvláštního způsobu zajištění daně z přidané hodnoty ve smyslu § 109a ZDPH, pokud Zhotovitel bude požadovat úhradu za zdanitelné plnění na bankovní účet, který nebude nejpozději ke dni splatnosti příslušné faktury zveřejněn správcem daně v příslušném registru plátců daně (tj. způsobem umožňujícím dálkový přístup). Obdobný postup je Objednatel oprávněn uplatnit i v případě, že v okamžiku uskutečnění zdanitelného plnění bude o Zhotoviteli zveřejněna v příslušném registru plátců daně skutečnost, že je nespolehlivým plátcem. V případě, že nastanou okolnosti umožňující Objednatele uplatnit zvláštní způsob zajištění daně podle § 109a zákona č. 235/2004 Sb., o dani z přidané hodnoty, v platném znění, bude Objednatel o této skutečnosti Zhotovitele informovat. Při použití zvláštního způsobu zajištění daně bude příslušná výše DPH zaplacená na účet Zhotovitele vedený u jeho místně příslušného správce daně, a to v původním termínu splatnosti. V případě, že Objednatel institut zvláštního způsobu zajištění daně z přidané hodnoty ve shodě s tímto ujednáním uplatní, a zaplatí částku odpovídající výši daně z přidané hodnoty uvedené na daňovém dokladu vystaveném Zhotovitelem na účet Zhotovitele vedený u jeho místně příslušného správce daně, bude tato úhrada považována za splnění části závazku Objednatele odpovídajícího příslušné výši DPH sjednané jako součást sjednané ceny za zdanitelné plnění.“

6.5.4. Přílohou každé faktury bude podrobný rozpis ceny předmětu plnění za účelem evidence majetku a jeho odepisování dle zákona č. 586/1992 Sb., o daních z příjmu, ve znění pozdějších předpisů, zákona č. 563/1991 Sb., o účetnictví, ve znění pozdějších předpisů a dle Pokynu Generálního finančního ředitelství č. D-6 k jednotnému postupu při uplatňování některých ustanovení zákona č. 586/1992 Sb., o daních z příjmů, ve znění pozdějších předpisů. U dlouhodobého hmotného a nehmotného majetku bude uveden klasifikační kód CZ-CPA za účelem odepisování dlouhodobého hmotného a nehmotného majetku,

6.6. Termín splnění platební povinnosti Objednatele

6.6.1. Dnem zaplacení je den odepsání finančních prostředků z účtu Objednatele.

6.6.2. Pokud doručená faktura Zhotovitele nebude vystavena oprávněně, bude obsahovat nesprávné údaje, či pokud nebude obsahovat náležitosti uvedené v těchto obchodních podmínkách nebo ve smlouvě, je Objednatel oprávněn vrátit ji Zhotoviteli k opravě či doplnění. V takovém případě se vždy přeruší plynutí lhůty splatnosti a nová lhůta splatnosti začne běžet až dnem doručení opravené či oprávněně vystavené faktury Objednateli.

7. Majetkové sankce

7.1. Sankce za neplnění dohodnutých termínů

- 7.1.1. Pokud bude Zhotovitel v prodlení s dokončením díla, je povinen zaplatit Objednateli smluvní pokutu ve výši **0,2 % z celkové ceny díla bez DPH** za každý den prodlení. Ve smlouvě může být dohodnuta smluvní pokuta v jiné výši.
- 7.2. Sankce za neodstranění vad a nedodělků zjištěných při předání a převzetí díla
- 7.2.1. Pokud Zhotovitel neodstraní nedodělky či vady uvedené v zápise o předání a převzetí díla v dohodnutém termínu nebo ve lhůtě dle smlouvy či těchto obchodních podmínek pro případ, kdy se Zhotovitel a Objednatel nedohodli, je povinen zaplatit Objednateli smluvní pokutu ve výši **1 000,00 Kč** za každou vadu či nedodělek a den prodlení. Ve smlouvě může být dohodnuta smluvní pokuta v jiné výši.
- 7.3. Prodlení se zahájením odstranění záruční vady:
- 7.3.1. V případě prodlení Zhotovitele se zahájením odstraňování záruční vady je Zhotovitel povinen uhradit objednateli smluvní pokutu ve výši **0,01 % z celkové ceny díla bez DPH** za každý den prodlení se zahájením odstraňování každé záruční vady. Ve smlouvě může být dohodnuta smluvní pokuta v jiné výši.
- 7.4. Sankce za neodstranění reklamovaných vad
- 7.4.1. Pokud Zhotovitel neodstraní reklamovanou vadu ve sjednaném termínu nebo v těchto podmínkách stanovené lhůtě, je povinen zaplatit Objednateli smluvní pokutu **ve výši 5 000,00 Kč** za každou vadu a den prodlení. Ve smlouvě může být dohodnuta smluvní pokuta v jiné výši.
- 7.4.2. Označil-li Objednatel v reklamaci, že se jedná o vadu, která brání řádnému užívání díla, případně hrozí nebezpečí škody velkého rozsahu (havárie), sjednávají obě smluvní strany pro případ prodlení s odstraněním takové vady smluvní pokutu v dvojnásobné výši.
- 7.5. Sankce za nevyklizení staveniště
- 7.5.1. Pokud Zhotovitel nevyklidí staveniště nejpozději ve lhůtě do 15 dnů od předání a převzetí díla, je povinen zaplatit Objednateli smluvní pokutu **ve výši 0,05 % ze sjednané ceny díla za každý den i započatý den prodlení, nejvýše však 50 000,00 Kč za den**. Ve smlouvě může být dohodnuta smluvní pokuta v jiné výši.
- 7.6. Odstoupení od smlouvy Objednatelem:
- 7.6.1. V případě odstoupení Objednatele od smlouvy z důvodu na straně Zhotovitele je Zhotovitel povinen zaplatit Objednateli smluvní pokutu ve výši **10 % z hodnoty nedokončeného díla bez DPH**.
- 7.7. Prodlení s úhradou ceny
- 7.7.1. V případě pozdní úhrady faktur ze strany Objednatele je Zhotovitel oprávněn požadovat po Objednateli úrok z prodlení ve výši dle platných a účinných právních předpisů.

7.8. Sankce za účet neuvedený v registru plátců:

7.8.1. V případě, že Zhotovitel neuvede na faktuře bankovní účet zveřejněný v registru plátců definovaný touto smlouvou, je Objednatel oprávněn požadovat zaplacení smluvní pokuty ve výši 3 000,-- Kč.

7.9. Způsob vyúčtování sankcí

7.9.1. Sankci (smluvní pokutu, úrok z prodlení) vyúčtuje oprávněná strana straně povinné písemnou formou. Ve vyúčtování musí být uvedeno ustanovení smlouvy nebo těchto obchodních podmínek, které k vyúčtování sankce opravňuje, a způsob výpočtu celkové výše sankce.

7.9.2. Strana povinná může s vyúčtováním sankce vyjádřit nesouhlas nejpozději do 10 dnů ode dne jeho obdržení, jinak se má za to, že s vyúčtováním souhlasí. Vyjádřením se v tomto případě rozumí písemné stanovisko strany povinné.

7.9.3. Nesouhlasí-li strana povinná s vyúčtováním sankce, je povinna písemně ve sjednané lhůtě dle odst. 7.10.2. sdělit oprávněné straně důvody, pro které vyúčtování sankce neuznává.

7.9.4. Zaplacením sankce (smluvní pokuty) není dotčen nárok Objednatele na náhradu celé škody způsobené mu porušením povinnosti Zhotovitele, na niž se sankce vztahuje.

7.10. Lhůta splatnosti sankcí

7.10.1. Strana povinná je povinna uhradit vyúčtované sankce nejpozději do 21 dnů od dne obdržení příslušného vyúčtování.

7.10.2. Stejná lhůta se vztahuje i na úhradu úroku z prodlení.

8. Staveniště

8.1. Předání a převzetí staveniště

8.1.1. Objednatel je povinen předat Zhotoviteli staveniště (nebo jeho ucelenou část) nejpozději do 5 pracovních dnů před termínem zahájení prací, pokud se strany písemně nedohodnou jinak. Termín dokončení díla se prodlouží o dobu prodlení Objednatele s předáním staveniště Zhotoviteli.

8.1.2. O předání a převzetí staveniště Zhotoviteli vyhotoví Objednatel písemný protokol, který obě strany podepíší. Za den předání staveniště se považuje den, kdy dojde k oboustrannému podpisu příslušného protokolu. V tomto protokolu se uvede i předání dokumentů uvedených v odst. 8.1.3.

8.1.3. Součástí předání a převzetí staveniště je i předání dokumentů Objednatelem Zhotoviteli, nezbytných pro řádné užívání staveniště (případně sjednání dohody o termínu předání), a to zejména:

a) pravomocné stavební povolení

- b) doklady o provedených průzkumech (stavebně technický průzkum, hydrogeologický průzkum, archeologický průzkum, radonový průzkum apod.)
- c) vytyčovací schéma staveniště s vytyčením směrových a výškových bodů
- d) vyznačení přístupových a příjezdových cest
- e) vyznačení bodů pro napojení odběrných míst vody, kanalizace, elektrické energie, plynu či případně jiných médií
- f) informace o podmínkách závazných pro Zhotovitele vztahujících se k dílu v oblasti ochrany životního prostředí (zejména v otázkách zeleně, manipulace s odpady, odvodu znečištěných vod apod.).

8.2. Vytyčení stávajících podzemních inženýrských sítí

- 8.2.1. Zhotovitel je povinen zajistit řádné vytyčení staveniště a během výstavby řádně pečovat o základní směrové a výškové body, a to až do doby předání díla Objednateli. Zhotovitel zajistí i podrobné vytyčení jednotlivých objektů a odpovídá za jeho správnost. Doklady o vytyčení stávajících inženýrských sítí předá Objednatel Zhotoviteli včetně podmínek správců nebo vlastníků těchto sítí.
- 8.2.2. Zhotovitel je povinen seznámit se po převzetí staveniště s rozmístěním a trasou stávajících inženýrských sítí na staveništi a přilehlých pozemcích dotčených prováděním díla a tyto buď vhodným způsobem přeložit, nebo chránit tak, aby v průběhu provádění díla nedošlo k jejich poškození.
- 8.2.3. Zhotovitel je povinen dodržovat všechny podmínky správců nebo vlastníků sítí a nese veškeré důsledky a škody vzniklé jejich nedodržením. Zhotovitel neodpovídá za škody na stávajících inženýrských sítích, které nebyly vyznačeny v podkladech Objednatele.
- 8.2.4. Dojde-li k poškození stávajících inženýrských sítí, které byly řádně vytyčeny, nese veškeré náklady na uvedení sítí do původního stavu Zhotovitel včetně případných škod, pokut apod.
- 8.2.5. Dojde-li k poškození stávajících inženýrských sítí, které nebyly řádně vytyčeny, je Zhotovitel povinen bezodkladně uvést poškozené sítě do původního stavu a veškeré náklady na uvedení sítí do původního stavu nese Objednatel včetně případných škod, pokut apod.

8.3. Vybudování zařízení staveniště

- 8.3.1. Provozní, sociální a případně i výrobní zařízení staveniště zabezpečuje Zhotovitel v souladu se svými potřebami a v souladu s projektovou dokumentací. Náklady na projekt, vybudování včetně jeho označení, oplocení a ostrahy, vytyčení staveniště a stávajících inženýrských sítí, zprovoznění staveniště, jeho údržbu, udržování pořádku na staveništi, likvidaci a vyklizení zařízení staveniště jsou zahrnuty ve sjednané ceně díla.

- 8.3.2. Zařízení staveniště vybuduje v rozsahu nezbytném Zhotovitel.
- 8.3.3. Jako součást zařízení staveniště zajistí Zhotovitel i rozvod potřebných médií na staveništi a jejich připojení na odběrná místa určená Objednatel, přičemž veškeré náklady jsou zahrnuty v ceně díla.
- 8.3.4. Zhotovitel je povinen zabezpečit samostatná měřicí místa na úhradu jím spotřebovaných energií a tyto uhradit. Veškeré náklady jsou zahrnuty v ceně díla.
- 8.3.5. Zhotovitel je povinen poskytnout Objednateli a osobám vykonávajícím funkci Technického a Autorského dozoru provozní prostory a zařízení nezbytné pro výkon jejich funkce při realizaci díla. Veškeré náklady jsou zahrnuty v ceně díla.

8.4. Užívání staveniště

- 8.4.1. Zhotovitel je povinen užívat staveniště pouze pro účely související s prováděním díla a při užívání staveniště je povinen dodržovat veškeré právní předpisy.
- 8.4.2. Odvod srážkových, odpadních a technologických vod ze staveniště zajišťuje Zhotovitel a je povinen dbát na to, aby nedocházelo k podmáčení staveniště nebo okolních ploch. Pokud k této činnosti využije veřejných stokových sítí, je povinen tuto skutečnost projednat s vlastníkem těchto sítí.
- 8.4.3. Zhotovitel zajistí střežení staveniště a v případě potřeby i jeho oplocení nebo jiné vhodné zabezpečení.
- 8.4.4. Zhotovitel je povinen předat Objednateli nejpozději do 15 dnů ode dne předání a převzetí staveniště seznam osob (zejména svých zaměstnanců a zaměstnanců svých Podzhotovitelů), kterým je povolen vstup na staveniště. Zhotovitel je povinen tento seznam průběžně aktualizovat.
- 8.4.5. Zhotovitel není oprávněn, pokud se strany nedohodnou jinak, využívat staveniště k ubytování nebo nocování osob.
- 8.4.6. Zhotovitel je povinen zabezpečit na staveništi identifikační tabuli v provedení a rozměrech obvyklých, s uvedením údajů o stavbě (zejména název stavby, termíny provedení a předpokládané náklady stavby) a údajů o Zhotoviteli, Objednateli a osobách vykonávajících funkci Technického a Autorského dozoru. Zhotovitel je povinen tuto identifikační tabuli udržovat v aktuálním stavu. Jiné reklamy či identifikační tabule (např. poddodavatelů) lze na staveništi umístit pouze se souhlasem Objednatele.
- 8.4.7. Veškeré náklady dle odst. 8.4. jsou zahrnuty v ceně díla.

8.5. Podmínky užívání veřejných prostranství a komunikací

- 8.5.1. Veškerá potřebná povolení k užívání veřejných ploch, případně rozkopávkám nebo překopům veřejných komunikací zajišťuje Zhotovitel a nese veškeré případné poplatky.

- 8.5.2. Jestliže v souvislosti s provozem staveniště nebo prováděním díla bude třeba umístit nebo přemístit dopravní značky podle předpisů o pozemních komunikacích, obstará tyto práce Zhotovitel. Zhotovitel dále odpovídá i za umísťování, přemisťování a udržování dopravních značek v souvislosti s průběhem provádění prací. Jakékoliv pokuty či náhrady škod vzniklých v této souvislosti jdou k tíži Zhotovitele.
- 8.5.3. Zhotovitel je povinen udržovat na staveništi pořádek.
- 8.5.4. Zhotovitel je povinen průběžně ze staveniště odstraňovat všechny druhy odpadů, stavební suti a nepotřebného materiálu. Zhotovitel je rovněž povinen zabezpečit, aby odpad vzniklý z jeho činnosti nebo stavební materiál nebyl umísťován mimo staveniště.
- 8.5.5. Veškeré náklady dle odst. 8.5. jsou zahrnuty v ceně díla.
- 8.6. Podmínky bezpečnosti a hygieny a ochrany životního prostředí na staveništi
- 8.6.1. Zhotovitel je povinen zajistit na staveništi veškerá bezpečnostní opatření a hygienická opatření a požární ochranu staveniště i prováděného díla, a to v rozsahu a způsobem stanoveným příslušnými předpisy.
- 8.6.2. Zhotovitel je povinen zabezpečit staveniště hasícími prostředky.
- 8.6.3. Zhotovitel je povinen vypracovat pro staveniště požární řád, poplachové směrnice stavby a provozně dopravní řád stavby a je povinen je viditelně na staveništi umístit.
- 8.6.4. Zhotovitel je povinen zajistit bezpečný vstup a vjezd na staveniště a stejně tak i výstup a výjezd. Za provoz na staveništi odpovídá Zhotovitel.
- 8.6.5. Veškeré náklady dle odst. 8.6. jsou zahrnuty v ceně díla.
- 8.7. Vyklizení staveniště
- 8.7.1. Zhotovitel je povinen odstranit zařízení staveniště a vyklidit staveniště nejpozději do 15 dnů ode dne předání a převzetí díla, pokud se strany nedohodnou jinak. Veškeré náklady jsou zahrnuty v ceně díla.
- 8.7.2. Nevyklidí-li Zhotovitel staveniště ve sjednaném termínu, je Objednatel oprávněn zabezpečit vyklizení staveniště třetí osobou a náklady s tím spojené uhradí Objednateli Zhotovitel.

9. Stavební deník

9.1. Povinnost vést stavební deník

- 9.1.1. Zhotovitel je povinen vést ode dne předání a převzetí staveniště stavební deník o pracích, které provádí, a to minimálně v rozsahu zákona č. 183/2006 Sb., o územním plánování a stavebním řádu (stavební zákon), ve znění pozdějších předpisů.

- 9.1.2. Stavební deník musí být v pracovní dny od 7.00 do 17.00 hod. přístupný oprávněným osobám Objednatele, případně jiným osobám oprávněným do stavebního deníku zapisovat.
- 9.1.3. Zhotovitel je povinen předat po odstranění vad a nedodělků zjištěných při převjímacím řízení stavby Objednateli originál stavebního deníku k archivaci dle § 157 odst. 3. zákona č. 183/2006 Sb., o územním plánování a stavebním řádu (stavební zákon), ve znění pozdějších předpisů.
- 9.1.4. První kopii stavebního deníku obdrží osoba vykonávající funkci Technického dozoru Objednatele a jeho druhou kopii obdrží Zhotovitel.
- 9.1.5. Povinnost vést stavební deník končí vydáním kolaudačního souhlasu. V případě výskytu kolaudačních vad nebo jiných podmínek kolaudačního souhlasu končí povinnost vést stavební deník až dnem jejich úplného odstranění nebo splnění.
- 9.1.6. Povinnost archivovat stavební deník po dobu nejméně 10 let ode dne vydání kolaudačního souhlasu k dílu má Objednatel.

9.2. Obsah stavebního deníku

9.2.1. Ve stavebním deníku musí být uvedeny základní údaje:

- a) název, sídlo, IČ (příp.DIČ) Zhotovitele včetně jmenného seznamu osob oprávněných za Zhotovitele provádět zápisy do stavebního deníku s uvedením jejich kontaktů a podpisového vzoru
- b) název, sídlo, IČ (příp.DIČ) Objednatele včetně jmenného seznamu osob oprávněných za Objednatele provádět zápisy do stavebního deníku s uvedením jejich kontaktů a podpisového vzoru
- c) název, sídlo, IČ (příp.DIČ) zpracovatele projektové dokumentace
- d) seznam dokumentace stavby včetně veškerých změn a doplňků
- e) seznam dokladů a úředních opatření týkajících se stavby

9.2.2. Do stavebního deníku zapisuje Zhotovitel veškeré skutečnosti rozhodné pro provádění díla.

Zejména je povinen zapisovat údaje o:

- a) stavu staveniště, počasí, počtu pracovníků a nasazení strojů a dopravních prostředků
- b) časovém postupu prací
- c) kontrole jakosti provedených prací
- d) opatřeních učiněných v souladu s předpisy bezpečnosti a ochrany zdraví
- e) opatřeních učiněných v souladu s předpisy požární ochrany a ochrany životního prostředí
- f) událostech nebo překážkách majících vliv na provádění díla

g) konkrétní vyhodnocení práce a její objem (množství).

9.2.3. Všechny listy stavebního deníku musí být očíslovány.

9.2.4. Ve stavebním deníku nesmí být vynechána volná místa.

9.2.5. V případě neočekávaných událostí nebo okolností majících zvláštní význam pro další postup stavby pořizuje Zhotovitel i příslušnou fotodokumentaci, která se stane součástí stavebního deníku.

9.2.6. Současně se zápisy ve stavebním deníku bude Objednatel, případně technický dozor stavby (dále také TDS) pořizovat číslované zápisy z jednání na kontrolních dnech stavby (pokud nejsou součástí stavebního deníku), včetně prezenční listiny s podpisy zúčastněných. Tyto zápisy mají stejnou důležitost jako zápisy ve stavebním deníku.

9.3. Osoby oprávněné k zápisům ve stavebním deníku

9.3.1. Do stavebního deníku jsou oprávněni zapisovat, jakož i nahlížet nebo pořizovat výpisy:

- a) oprávnění zástupci Objednatele
- b) oprávnění zástupci Zhotovitele
- c) osoba pověřená výkonem Technického dozoru
- d) osoba pověřená výkonem Autorského dozoru
- e) zástupci orgánů státního stavebního dohledu
- f) zástupci orgánů státní památkové péče.

9.3.2. Zápisy do stavebního deníku musí být prováděny čitelně a musí být vždy podepsány osobou, která příslušný zápis učinila, a to vždy s uvedením data provedení tohoto zápisu.

9.4. Způsob vedení a zápisu do stavebního deníku

9.4.1. Zápisy do stavebního deníku provádí Zhotovitel formou denních záznamů. Veškeré okolnosti rozhodné pro plnění díla musí být učiněny Zhotovitelem v ten den, kdy nastaly.

9.4.2. Objednatel nebo jím pověřená osoba vykonávající funkci Technického dozoru je povinen se vyjadřovat k zápisům ve stavebním deníku učiněným Zhotovitelem co nejdříve, pokud nejsou nahrazeny zápisy z kontrolních dnů stavby. Pokud se nejpozději do 7 dnů ode dne provedení zápisu Objednatel nevyjádří, má se za to, že s uvedeným zápisem souhlasí

9.4.3. Ve stavebním deníku a na kontrolním dnu stavby je Zhotovitel povinen zúčastněné písemně upozornit, že provedl zápis ve stavebním deníku, kde je požadováno vyjádření TDS nebo Objednatele.

9.4.4. Nesouhlasí-li Zhotovitel se zápisem, který učinil do stavebního deníku Objednatel nebo jím pověřená osoba vykonávající funkci Technického dozoru, případně osoba vykonávající funkci Autorského dozoru, musí k tomuto zápisu připojit svoje stanovisko nejpozději do pěti pracovních dnů ode dne provedení zápisu, jinak se má za to, že se zápisem souhlasí.

9.5. Deník víceprací a méněprací

- 9.5.1. Zhotovitel je povinen za stejných podmínek, jak jsou uvedeny pro vedení stavebního deníku, vést pro účely řádné, průběžné a přesné evidence samostatný deník víceprací a méněprací, změn díla /dále jen Deník víceprací a méněprací/.
- 9.5.2. Do Deníku víceprací a méněprací zapisuje Zhotovitel zejména všechny změny nebo úpravy díla, které se odchyľují od projektové dokumentace, a veškeré vícepráce nebo méněpráce, které v průběhu realizace díla vzniknou.
- 9.5.3. Zhotovitel je povinen vypracovat a do Deníku víceprací a méněprací uvést stručný, ale přesný technický popis víceprací nebo změn díla a jejich podrobný a přesný výkaz výměr a návrh na zvýšení či snížení ceny. Objednatel se k těmto zápisům vyjadřuje na vyzvání Zhotovitele, nejpozději však do 7 pracovních dnů od písemného vyzvání Zhotovitelem. Zápis Zhotovitele musí obsahovat i odkaz na zápis v řádném Stavebním deníku a přesné určení, kde a kdy vícepráce a méněpráce vznikly, a z jakého důvodu.

9.6. Kontrolní dny

- 9.6.1. Pro účely kontroly průběhu provádění díla organizuje Objednatel Kontrolní dny v termínech nezbytných pro řádné provádění kontroly, nejméně však jedenkrát měsíčně. Objednatel je povinen oznámit konání Kontrolního dne písemně a nejméně pět dnů před jeho konáním.
- 9.6.2. Kontrolních dnů jsou povinni se zúčastnit zástupci Objednatele včetně osob vykonávajících funkci Technického dozoru a Autorského dozoru a zástupci Zhotovitele.
- 9.6.3. Vedením Kontrolních dnů je pověřen Objednatel.
- 9.6.4. Obsahem Kontrolního dne je zejména podání zprávy Zhotovitele Objednateli o postupu prací, kontrola časového a finančního plnění provádění prací, projednání připomínek a podnětů osob vykonávajících funkci Technického a Autorského dozoru a stanovení případných nápravných opatření a úkolů.
- 9.6.5. Objednatel pořizuje z Kontrolního dne zápis o jednání, který písemně předá všem zúčastněným.
- 9.6.6. Zhotovitel zapisuje datum konání Kontrolního dne do stavebního deníku.

10. Provádění díla a bezpečnost práce

10.1. Pokyny Objednatele

- 10.1.1. Při provádění díla postupuje Zhotovitel samostatně. Zhotovitel se však zavazuje respektovat veškeré pokyny Objednatele, týkající se realizace předmětného díla a upozorňující na možné porušování smluvních povinností Zhotovitele.

10.1.2. Zhotovitel je povinen upozornit Objednatele bez zbytečného odkladu na nevhodnou povahu věcí převzatých od Objednatele nebo pokynů daných mu Objednatelem k provedení díla, jestliže Zhotovitel mohl tuto nevhodnost zjistit při vynaložení odborné péče.

10.2. Použité materiály a výrobky

10.2.1. Věci, které jsou potřebné k provedení díla, je povinen opatřit Zhotovitel, pokud ve smlouvě není výslovně uvedeno, že je opatří Objednatel.

10.2.2. Zhotovitel se zavazuje a odpovídá za to, že při realizaci díla nepoužije žádný materiál, o kterém je v době jeho užití známo, že je škodlivý. Pokud tak Zhotovitel učiní, je povinen na písemné vyzvání Objednatele provést okamžitě nápravu a veškeré náklady s tím spojené nese Zhotovitel. Stejně tak se Zhotovitel zavazuje, že k realizaci díla nepoužije materiály, které nemají požadovanou certifikaci, je-li pro jejich použití nezbytná podle příslušných předpisů.

10.2.3. Zhotovitel doloží na vyzvání Objednatele, nejpozději však při předání a převzetí díla, soubor certifikátů rozhodujících materiálů užitých k vybudování díla.

10.3. Dodržování bezpečnost a hygieny práce

10.3.1. Zhotovitel je při provádění díla povinen zajistit dodržení veškerých bezpečnostních opatření a hygienických opatření a opatření vedoucích k požární ochraně prováděného díla, a to v rozsahu a způsobem stanoveným příslušnými předpisy.

10.3.2. Zhotovitel je povinen provést pro všechny své zaměstnance pracující na díle vstupní školení o bezpečnosti a ochraně zdraví při práci a o požární ochraně. Zhotovitel je rovněž povinen průběžně znalosti svých zaměstnanců o bezpečnosti a ochraně zdraví při práci a o požární ochraně obnovovat a kontrolovat.

10.3.3. Zhotovitel je povinen zabezpečit provedení vstupního školení o bezpečnosti a ochraně zdraví při práci a o požární ochraně i u svých poddodavatelů.

10.3.4. Zhotovitel v plné míře odpovídá za bezpečnost a ochranu zdraví všech osob, které se s jeho vědomím zdržují na staveništi, a je povinen zabezpečit jejich vybavení ochrannými pracovními pomůckami.

10.3.5. Zhotovitel je povinen provádět v průběhu provádění díla vlastní dozor a soustavnou kontrolu nad bezpečností práce a požární ochranou na staveništi.

10.3.6. Zhotovitel je povinen zabezpečit i veškerá bezpečnostní opatření na ochranu osob a majetku mimo prostor staveniště, jsou-li dotčeny prováděním prací na díle (zejména veřejná prostranství nebo komunikace ponechaná v užívání veřejnosti jako např. podchody pod lešením).

10.3.7. Zhotovitel je povinen pravidelně kontrolovat stav sousedících objektů.

10.3.8. Dojde-li k jakémukoliv úrazu při provádění díla nebo při činnostech souvisejících s prováděním díla, je Zhotovitel povinen zabezpečit vyšetření úrazu a sepsání příslušného záznamu. Objednatel je povinen poskytnout Zhotoviteli nezbytnou součinnost.

10.3.9. Veškeré náklady dle odst. 10. 3. jsou zahrnuty v ceně díla.

10.4. Dodržování zásad ochrany životního prostředí

10.4.1. Zhotovitel při provádění díla provede veškerá potřebná opatření, která zamezí nežádoucím vlivům stavby na okolní prostředí (zejména na nemovitosti přiléhající ke staveništi), a je povinen dodržovat veškeré podmínky vyplývající z právních předpisů řešících problematiku vlivu stavby na životní prostředí.

10.4.2. Zhotovitel je povinen vést evidenci o všech druzích odpadů vzniklých z jeho činnosti a vést evidenci o způsobu jejich zneškodňování.

10.4.3. Veškeré náklady dle odst. 10. 4. jsou zahrnuty v ceně díla.

10.5. Dodržování podmínek rozhodnutí dotčených orgánů a organizací

10.5.1. Zhotovitel se zavazuje dodržet při provádění díla veškeré podmínky a připomínky vyplývající z územního rozhodnutí a stavebního povolení. Pokud nesplněním těchto podmínek vznikne Objednateli škoda, hradí ji Zhotovitel v plném rozsahu. Tuto povinnost nemá, prokáže-li, že škodě nemohl zabránit ani v případě vynaložení veškeré možné péče, kterou na něm lze spravedlivě požadovat.

10.5.2. Zhotovitel odpovídá za to, že všichni jeho zaměstnanci byli podrobeni vstupní lékařské prohlídce a že jsou zdravotně způsobilí k práci na díle.

10.6. Kontrola provádění prací

10.6.1. Objednatel je oprávněn kontrolovat provádění díla. Zjistí-li Objednatel, že Zhotovitel provádí dílo v rozporu se svými povinnostmi, je Objednatel oprávněn dožadovat se toho, aby Zhotovitel odstranil vady vzniklé vadným prováděním a dílo prováděl řádným způsobem. Jestliže Zhotovitel tak neučiní ani v přiměřené lhůtě mu k tomu poskytnuté, je Objednatel oprávněn odstoupit od smlouvy.

10.6.2. Zhotovitel je povinen vyzvat Objednatele ke kontrole a prověření prací, které v dalším postupu budou zakryty nebo se stanou nepřístupnými (postačí zápis ve stavebním deníku). Zhotovitel je povinen vyzvat Objednatele nejméně pět pracovních dnů před termínem, v němž budou předmětné práce zakryty.

10.6.3. Pokud se Objednatel ke kontrole přes včasné písemné vyzvání nedostaví, je Zhotovitel oprávněn předmětné práce zakrýt. Bude-li v tomto případě Objednatel dodatečně požadovat jejich odkrytí, je Zhotovitel povinen toto odkrytí provést na náklady Objednatele. Pokud se však zjistí, že práce nebyly řádně provedeny, nese veškeré náklady

spojené s odkrytím prací, opravou chybného stavu a následným zakrytím Zhotovitel.

10.7. Kvalifikace pracovníků Zhotovitele

10.7.1. Veškeré odborné práce musí vykonávat pracovníci Zhotovitele nebo jeho poddodavatelů mající příslušnou kvalifikaci. Doklad o kvalifikaci pracovníků je Zhotovitel na požádání Objednatele povinen Objednateli neprodleně doložit.

10.8. Odpovědnost Zhotovitele za škodu a povinnost nahradit škodu

10.8.1. Pokud činností Zhotovitele dojde ke způsobení škody Objednateli nebo třetím osobám z titulu opomenutí, nedbalosti nebo neplněním podmínek vyplývajících ze zákona, technických nebo jiných norem nebo vyplývajících z této smlouvy, je Zhotovitel povinen bez zbytečného odkladu tuto škodu odstranit a není-li to možné, tak finančně nahradit. Veškeré náklady s tím spojené nese Zhotovitel.

10.8.2. Zhotovitel odpovídá i za škodu způsobenou činností těch, kteří pro něj dílo provádějí.

10.8.3. Zhotovitel odpovídá za škodu způsobenou okolnostmi, které mají původ v povaze strojů, přístrojů nebo jiných věcí, které Zhotovitel použil nebo hodlal použít při provádění díla.

10.9. Archeologické nálezy

10.9.1. Jestliže Zhotovitel při provádění prací narazí na archeologické nálezy, je povinen přerušit práce a informovat písemně Objednatele a všechny dotčené orgány státní správy či jiné dotčené organizace. Objednatel je povinen rozhodnout o dalším postupu, a to písemně a bez odkladu poté, co od Zhotovitele takovouto informaci obdržel.

11. Poddodavatelé

11.1. Zhotovitel je oprávněn pověřit provedením části díla třetí osobu (poddodavatele), kterou Zhotovitel uvedl v nabídce, a to ve smyslu zákona č. 309/2006 Sb., kterým se upravují další požadavky bezpečnosti a ochrany zdraví při práci v pracovněprávních vztazích a o zajištění bezpečnosti a ochrany zdraví při činnosti nebo poskytování služeb mimo pracovněprávní vztahy (zákon o zajištění dalších podmínek bezpečnosti a ochrany zdraví při práci), ve znění pozdějších předpisů, v souladu s textem podané nabídky Zhotovitele. Zhotovitel odpovídá za činnost poddodavatele tak, jako by dílo prováděl sám.

11.2. Změnu poddodavatele uvedeného v nabídce musí Zhotovitel písemně oznámit Objednateli min. 5 pracovních dnů před zahájením příslušných prací uvedených v nabídce, které má provádět daný poddodavatel. Změna poddodavatele musí být Objednatelům odsouhlasena před zahájením příslušných prací.

- 11.3. Pokud Zhotovitel hodlá zadat část díla poddodavatelům v jiném rozsahu než uvedeném v nabídce nebo poddodavatelům neuvedenému v nabídce, musí Zhotovitel písemně oznámit tuto změnu Objednateli min. 5 pracovních dnů před zahájením příslušných prací. Změna musí být Objednatelům odsouhlasena před zahájením příslušných prací.
- 11.4. Změna poddodavatele, jehož prostřednictvím Zhotovitel prokazoval v zadávacím řízení kvalifikaci, je možná pouze po předchozím schválení ze strany Objednatelů, a to za předpokladu, že nový poddodavatel prokáže před uzavřením Smlouvy mezi Zhotovitelem a poddodavatelem kvalifikaci v rozsahu shodném s rozsahem, kterým kvalifikaci prokazoval původní poddodavatel.
- 11.5. V případě porušení ustanovení odst. 11.2. nebo 11.3. a 11.4. tohoto článku je Zhotovitel povinen zaplatit Objednateli smluvní pokutu ve výši 1 % z celkové ceny díla bez DPH za každé takové porušení.

12. Kontroly, zkoušky a revize

12.1. Kontrolní a zkušební plán stavby

- 12.1.1. Zhotovitel je povinen před zahájením prací předložit Objednateli nebo Technickému dozoru Objednatelů kontrolní a zkušební plán.
- 12.1.2. Objednatel je oprávněn kontrolovat dodržování a plnění postupů podle kontrolního a zkušebního plánu a v případě odchylky postupu Zhotovitele od tohoto dokumentu požadovat okamžitou nápravu a v případě vážného porušení povinností Zhotovitele proti kontrolnímu a zkušebnímu plánu pozastavit provádění prací.

13. Předání a převzetí díla

13.1. Organizace předání díla

- 13.1.1. Zhotovitel je povinen písemně oznámit Objednateli nejpozději 15 dnů předem, kdy bude dílo připraveno k předání a převzetí. Objednatel je pak povinen nejpozději do 3 dnů po termínu stanoveném Zhotovitelem zahájit přejímací řízení a řádně v něm pokračovat.
- 13.1.2. Na prvním jednání obě strany dohodnou organizační záležitosti předávacího a přejímacího řízení.
- 13.1.3. Místem předání a převzetí díla je místo, kde se dílo provádělo.
- 13.1.4. Objednatel je povinen k předání a převzetí díla přizvat osoby vykonávající funkci Technického a Autorského dozoru.
- 13.1.5. Objednatel je oprávněn přizvat k předání a převzetí díla i jiné osoby, jejichž účast pokládá za nezbytnou (např. budoucího uživatele díla).
- 13.1.6. Zhotovitel je povinen k předání a převzetí díla přizvat své poddodavatele.

13.2. Protokol o předání a převzetí díla

13.2.1. O průběhu předávacího a přijímacího řízení pořídí Objednatel písemný protokol.

13.2.2. Povinným obsahem protokolu jsou:

- a) údaje o Zhotoviteli, poddodavatelích a Objednateli
- b) popis díla, které je předmětem předání a převzetí
- c) dohoda o způsobu a termínu vyklizení staveniště
- d) termín, od kterého počíná běžet záruční lhůta
- e) prohlášení Objednatele, zda dílo přijímá nebo nepřijímá

13.2.3. Obsahuje-li dílo, které je předmětem předání a převzetí, vady nebo nedodělky, musí protokol obsahovat i:

- a) soupis zjištěných vad a nedodělků
- b) dohodu o způsobu a termínech jejich odstranění, popřípadě o jiném způsobu narovnání
- c) dohodu o zpřístupnění díla nebo jeho částí Zhotoviteli za účelem odstranění vad nebo nedodělků

13.2.4. V případě, že Objednatel odmítá dílo převzít, uvede v protokolu o předání a převzetí díla i důvody, pro které odmítá dílo převzít.

13.2.5. Vady a nedodělky Objednatel je povinen převzít i dílo, které vykazuje drobné vady, které samy o sobě, ani ve spojení s jinými nebrání řádnému užívání díla. Objednatel může dokončené dílo převzít i pokud dílo vykazuje drobné ojedinělé nedodělky, které samy o sobě ani ve spojení s jinými drobnými vadami a nedodělky nebrání užívání předmětu díla funkčně nebo esteticky, ani užívání předmětu díla podstatným způsobem neomezují.

13.2.6. V protokolu o předání a převzetí uvede Objednatel soupis těchto vad a nedodělků včetně způsobu a termínu jejich odstranění. Záruční doba na dílo začne běžet až ode dne úplného odstranění vad a nedodělků.

13.2.7. Nedojde-li mezi oběma stranami k dohodě o termínu odstranění vad a nedodělků, pak platí, že vady a nedodělky musí být odstraněny nejpozději do 30 dnů ode dne předání a převzetí díla.

13.2.8. Zhotovitel je povinen ve stanovené lhůtě odstranit vady nebo nedodělky i v případě, kdy podle jeho názoru za vady a nedodělky neodpovídá. Náklady na odstranění nese i v těchto sporných případech až do pravomocného rozhodnutí soudu Zhotovitel.

13.2.9. Po odstranění všech vad a nedodělků bude mezi Objednatelem a Zhotovitelem proveden zápis o odstranění všech vad a nedodělků.

13.3. Neúspěšné předání a převzetí

13.3.1. V případě, že Zhotovitel oznámí Objednateli, že dílo je připraveno k předání a převzetí a při předávacím a přijímacím řízení se prokáže, že dílo není dokončeno nebo, že není ve stavu vhodném pro předání a převzetí díla, je Zhotovitel povinen uhradit Objednateli veškeré

náklady jemu vzniklé při neúspěšném předávacím a převímacím řízení. Zhotovitel nese i náklady na organizaci opakovaného předávacího a převímacího řízení.

13.3.2. V případě, že se Objednatel přes řádné vyzvání a bez závažného důvodu nedostaví k převzetí díla nebo předávací a převímací řízení jiným způsobem zmaří, je Objednatel povinen uhradit Zhotoviteli veškeré náklady jemu vzniklé při neúspěšném předávacím a převímacím řízení. Objednatel pak nese i náklady na organizaci opakovaného řízení.

13.4. Doklady nezbytné k předání a převzetí díla

13.4.1. Zhotovitel je povinen připravit a doložit u předávacího a převímacího řízení zejména tyto doklady:

- a) tři vyhotovení projektové dokumentace skutečného stavu provedení díla v grafické (tištěné) podobě a v jednom vyhotovení v elektronické podobě na CD,
- b) geometrické zaměření a geometrický plán,
- c) zápisy a osvědčení o provedených zkouškách použitých materiálů,
- d) zápisy a výsledky předepsaných měření,
- e) krácený rozbor pitné vody,
- f) zápisy a výsledky o vyzkoušení smontovaného zařízení, o provedených revizních a provozních zkouškách (např. tlakové zkoušky, revize elektroinstalace, plynu, tlakové nádoby, komíny apod.),
- g) zápisy a výsledky o prověření prací a konstrukcí zakrytých v průběhu prací,
- h) seznam strojů a zařízení, které jsou součástí díla, jejich pasporty, záruční listy, návody k obsluze a údržbě v českém jazyce,
- i) stavební deník (případně deníky) a deník(y) víceprací.

13.4.2. Nedoloží-li Zhotovitel požadované doklady, nepovažuje se dílo za dokončené a schopné předání.

13.4.2.1. Objednatel je povinen připravit a doložit u předávacího a převímacího řízení zejména tyto doklady

- a) územní rozhodnutí
- b) stavební povolení včetně dokladu o jeho nabytí právní moci a včetně všech případných změn a doplňků

Tyto doklady slouží při předání a převzetí díla ke kontrole, zda byly splněny podmínky v nich obsažené.

13.4.3. Objednatel je oprávněn při převímacím a předávacím řízení požadovat provedení dalších dodatečných zkoušek nad rámec smlouvy o dílo včetně zdůvodnění, proč je požaduje, a s uvedením

termínu, do kdy je požaduje provést. Tento požadavek však není důvodem k odmítnutí převzetí díla. Náklady na tyto dodatečné zkoušky nad rámec smlouvy o dílo ponese Objednatel.

13.5. Předávání a přejímání díla po částech

13.5.1. Umožňuje-li to povaha díla, lze dílo předávat i po částech, které samy o sobě jsou schopné užívání a jejich užívání nebrání dokončení zbývajících částí díla.

13.5.2. Pro předávání díla po částech platí pro každou samostatně předávanou a přejímanou část díla všechna ustanovení obdobně.

13.6. Kolaudace

13.6.1. Zhotovitel je povinen se zúčastnit kolaudačního řízení, pokud jej přizve stavební úřad nebo Objednatel. V případě, že se Zhotovitel přes řádné pozvání nedostaví, nese veškeré náklady na opakované kolaudační řízení.

13.6.2. Zhotovitel je povinen poskytnout Objednateli pro účely kolaudačního řízení nezbytnou součinnost, zejména dodat včas doklady nezbytné pro řádnou kolaudaci stavby.

13.6.3. Objednatel je povinen zaslat bez zbytečného odkladu Zhotoviteli kopii kolaudačního souhlasu, pokud jsou v něm stanoveny povinnosti Zhotovitele.

13.6.4. Zhotovitel je na své náklady povinen splnit svoje povinnosti vyplývající z požadavků stavebního úřadu či dotčených orgánů státní správy nutných pro vydání kolaudačního souhlasu ve lhůtě do 7 dnů od závěrečné kontrolní prohlídky stavby svolané stavebním úřadem dle § 122 zákona č. 183/2006 Sb., o územním plánování a stavebním řádu (stavební zákon), ve znění pozdějších předpisů.

14. Užívání díla

14.1. Předčasné užívání

14.1.1. Pokud chce Objednatel užívat dílo nebo jeho část před úplným dokončením díla, musí se Zhotovitelem uzavřít dohodu o předčasném užívání díla, v níž bude uvedeno:

- popis předmětu předčasného užívání, jeho stav v době počátku předčasného užívání a podmínky předčasného užívání
- závazek(y) Objednatele k zajištění bezpečnosti osob a ochrany majetku při předčasném užívání
- závazek(y) Objednatele k provedení takových opatření, která zabrání vlivu předčasného užívání na dokončení zbývajících částí díla

14.1.2. Objednatel je povinen předložit uzavřenou dohodu stavebnímu úřadu a vyžádat si povolení k předčasnému užívání díla, jehož kopii předá

Objednatel Zhotoviteli ihned, nejpozději však do 5 dnů ode dne nabytí právní moci příslušného rozhodnutí

14.1.3. Zhotovitel není odpovědný za vady vzniklé opotřebením nebo poškozením díla při předčasném užívání díla nebo jeho části, které by bez předčasného užívání nevznikly.

14.2. Neoprávněné užívání

14.2.1. Objednatel nesmí předčasně užívat dílo nebo jeho část, pokud příslušné rozhodnutí stavebního úřadu nenabylo právní moci.

14.2.2. Objednatel ani třetí osoby jednající na základě smluvního vztahu s Objednatelem nebo na pokyn Objednatele nesmí bez dohody se Zhotovitelem cokoliv z díla demontovat nebo odvážet. I tento postup se považuje za neoprávněné užívání.

14.2.3. Zhotovitel není odpovědný za vady vzniklé opotřebením nebo poškozením díla při neoprávněném předčasném užívání.

15. Záruka za jakost díla

15.1. Odpovědnost za vady díla

15.1.1. Zhotovitel odpovídá za vady, jež má dílo v době jeho předání, a dále odpovídá za vady díla zjištěné v záruční době.

15.1.2. Zhotovitel neodpovídá za vady díla, jestliže tyto vady byly způsobeny použitím věcí předaných mu k zpracování Objednatelem v případě, že Zhotovitel ani při vynaložení odborné péče vhodnost těchto věcí nemohl zjistit nebo na ně upozornil a Objednatel na jejich použití trval. Zhotovitel rovněž neodpovídá za vady způsobené dodržáním nevhodných pokynů daných mu Objednatelem, jestliže Zhotovitel na nevhodnost těchto pokynů písemně upozornil a Objednatel na jejich dodržení trval nebo jestliže Zhotovitel tuto nevhodnost ani při vynaložení odborné péče nemohl zjistit.

15.1.3. Zhotovitel neodpovídá za vady díla, které byly způsobeny Objednatelem, třetí osobou nebo vyšší mocí.

15.2. Délka záruční doby

15.2.1. Délka záruční lhůty je stanovena ve smlouvě. Není-li ve smlouvě stanovena, pak platí, že záruční lhůta na stavební práce se sjednává **v délce 60 měsíců** ode dne předání a převzetí díla Zhotovitelem Objednateli.

15.2.2. Záruční lhůta neběží po dobu, po kterou Objednatel nemohl předmět díla užívat pro vady díla, za které Zhotovitel odpovídá.

15.2.3. Pro ty části díla, které byly v důsledku oprávněné reklamace Objednatele Zhotovitelem opraveny, běží záruční lhůta opětovně od počátku ode dne provedení reklamační opravy.

15.3. Výjimky ze záruky

15.3.1. Záruční lhůta pro dodávky strojů a zařízení, na něž výrobce těchto zařízení vystavuje samostatný záruční list, se sjednává v délce lhůty poskytnuté výrobcem, nejméně však v délce 24 měsíců ode dne předání a převzetí díla Zhotovitelem Objednateli.

15.3.2. U zboží, které má vlastní záruční lhůtu danou výrobcem, poskytuje Zhotovitel záruku dle záručního listu tohoto zboží, nejméně však 24 měsíců ode dne předání a převzetí díla Zhotovitelem Objednateli.

15.4. Způsob uplatnění reklamace

15.4.1. Objednatel je povinen vady písemně reklamovat u Zhotovitele bez zbytečného odkladu po jejich zjištění. Oznámení (reklamaci) odešle na adresu sídla Zhotovitele uvedenou ve smlouvě, nebude-li sjednána jiná adresa Zhotovitele pro doručování písemností. V reklamaci musí být vady popsány nebo uvedeno, jak se projevují. Dále v reklamaci Objednatel uvede, jakým způsobem požaduje sjednat nápravu. Objednatel je oprávněn požadovat

- a) odstranění vady dodáním náhradního plnění (u vad materiálů, zařizovacích předmětů, svítidel apod.)
- b) odstranění vady opravou, je-li vada opravitelná
- c) přiměřenou slevu ze sjednané ceny

Objednatel je oprávněn vybrat si ten způsob, který mu nejlépe vyhovuje.

15.4.2. Právo Objednatele vyplývající ze záruky zaniká, pokud Objednatel neoznámí vady díla

- a) bez zbytečného odkladu poté, kdy je zjistí,
- b) bez zbytečného odkladu poté, kdy je měl zjistit při vynaložení odborné péče při prohlídce při předání a převzetí díla,
- c) bez zbytečného odkladu poté, kdy mohly být zjištěny později při vynaložení odborné péče, nejpozději však do konce záruční doby.

15.4.3. Reklamaci lze uplatnit nejpozději do posledního dne záruční lhůty, přičemž i reklamace odeslaná Objednatelem v poslední den záruční lhůty se považuje za včas uplatněnou.

15.5. Podmínky odstranění reklamovaných vad

15.5.1. Zhotovitel je povinen nejpozději do 10 dnů po obdržení reklamace písemně oznámit Objednateli, zda reklamaci uznává či neuznává. Pokud tak neučiní, má se za to, že reklamaci Objednatele uznává. Vždy však musí do 15 dnů ode dne obdržení reklamace písemně sdělit, v jakém termínu nastoupí k odstranění vad(y). Tento termín nesmí být delší než 15 dnů ode dne obdržení reklamace, a to bez ohledu na to, zda Zhotovitel reklamaci uznává či neuznává. Nestanoví-li Zhotovitel uvedeným způsobem termín pro nástup Zhotovitele k odstranění vady, potom jako termín pro nástup Zhotovitele k odstranění vady platí lhůta 15 dnů ode dne obdržení

reklamace Zhotovitelem. Současně Zhotovitel písemně navrhne, do kterého termínu vadu(y) odstraní.

- 15.5.2. Zhotovitel je povinen nastoupit neprodleně k odstranění reklamované vady, nejpozději však do patnácti dnů po obdržení reklamace, a to i v případě, že reklamaci neuznává. Náklady na odstranění reklamované vady nese Zhotovitel i ve sporných případech až do pravomocného rozhodnutí soudu o tom, zda Zhotovitel za vadu odpovídá.
- 15.5.3. Nenastoupí-li Zhotovitel k odstranění reklamované vady ani do 20 dnů po obdržení reklamace Objednatele, je Objednatel oprávněn pověřit odstraněním vady jinou odbornou právnickou nebo fyzickou osobu. Veškeré takto vzniklé náklady uhradí Objednateli Zhotovitel.
- 15.5.4. Prokáže-li se ve sporných případech, že Objednatel reklamoval neoprávněně, tzn., že za jím reklamovanou vadu neodpovídá Zhotovitel a že se na ni nevztahuje záruční lhůta resp., že vadu způsobil nevhodným užíváním díla Objednatel apod., je Objednatel povinen uhradit Zhotoviteli veškeré jemu, v souvislosti s odstraněním vady, vzniklé náklady.
- 15.5.5. Jestliže Objednatel v reklamaci výslovně uvede, že se jedná o havárii, je Zhotovitel povinen nastoupit a zahájit odstraňování vady (havárie) nejpozději do 24 hod po obdržení reklamace (oznámení).
- 15.5.6. Objednatel je povinen umožnit pracovníkům Zhotovitele přístup do prostor nezbytných pro odstranění vady. Dokud tak neučiní, není Zhotovitel v prodlení s nastoupením k odstranění vady ani s odstraněním vady.

15.6. Lhůty pro odstranění reklamovaných vad

- 15.6.1. Lhůtu pro odstranění reklamovaných vad sjednají obě smluvní strany podle povahy a rozsahu reklamované vady. Nedojde-li mezi oběma stranami k dohodě o termínu odstranění reklamované vady, platí, že reklamovaná vada musí být odstraněna nejpozději do 30 dnů ode dne doručení reklamace Objednatelem Zhotoviteli.
- 15.6.2. Lhůtu pro odstranění reklamovaných vad označených Objednatelem jako havárie sjednají obě smluvní strany podle povahy a rozsahu reklamované vady. Nedojde-li mezi oběma stranami k dohodě o termínu odstranění reklamované vady (havárie), platí, že havárie musí být odstraněna nejpozději do 5 dnů ode dne doručení reklamace Objednatelem Zhotoviteli.
- 15.6.3. O odstranění reklamované vady sepíše Zhotovitel s Objednatelem protokol, ve kterém potvrdí odstranění vady nebo uvedou důvody, pro které odmítá opravu převzít.

16. Vlastnictví díla a nebezpečí škody na díle

16.1. Vlastnictví díla

16.1.1. Vlastníkem zhotovovaného díla je od počátku Objednatel.

16.2. Nebezpečí škody na díle

16.2.1. Nebezpečí škody ve smyslu § 2624 občanského zákoníku nese od počátku Zhotovitel, a to až do doby řádného předání a převzetí díla mezi Zhotovitelem a Objednatelem v souladu s těmito obchodními podmínkami, ledaže by ke škodě došlo i jinak.

16.2.2. Škodou na díle je ztráta, zničení, poškození nebo znehodnocení věci bez ohledu na to, z jakých příčin k nim došlo.

16.3. Odpovědnost Zhotovitele za škodu a povinnost škodu nahradit

16.3.1. Pokud Zhotovitel způsobí škodu Objednateli nebo třetím osobám z titulu opomenutí, nedbalosti nebo neplněním podmínek vyplývajících ze zákona, technických nebo jiných norem nebo vyplývajících ze smlouvy, je Zhotovitel povinen bez zbytečného odkladu tuto škodu odstranit, a není-li to možné, tak finančně nahradit. Veškeré náklady s tím spojené nese Zhotovitel.

16.3.2. Zhotovitel odpovídá Objednateli i za škodu na díle způsobenou poddodavatelem.

16.3.3. Zhotovitel odpovídá též za škodu způsobenou okolnostmi, které mají původ v povaze strojů, přístrojů nebo jiných věcí, které Zhotovitel použil nebo hodlal použít při provádění díla.

17. Pojištění díla

17.1. Pojištění Zhotovitele

17.1.1. Zhotovitel je povinen být po celou dobu provádění díla pojištěn proti odpovědnosti za škody způsobené jeho činností včetně možných škod způsobených pracovníky Zhotovitele. Výše pojistné částky sjednaná ve smlouvě musí být stejná nebo vyšší, než je cena díla uvedená ve smlouvě. Doklady o pojištění je povinen na požádání předložit Objednateli nejpozději do 30 dnů od uzavření smlouvy.

17.1.2. Neprokáže-li Zhotovitel uzavření pojistné smlouvy nebo následně její trvání v rozsahu a po dobu uvedenou v bodu 17.1.1. této smlouvy, je Objednatel oprávněn od smlouvy odstoupit.

17.2. Pojištění díla a jiná pojištění

17.2.1. Zhotovitel je povinen před zahájením prací pojistit dílo proti všem možným rizikům, zejména proti živlům a krádeži a vandalismu, a to až do celkové hodnoty díla a po celou dobu provádění díla až do jeho předání a převzetí. Doklady o pojištění je povinen na požádání předložit Objednateli.

17.2.2. Zhotovitel je povinen dále povinen zabezpečit

17.2.2.1. Pojištění osob proti úrazu, které pracují na staveništi nebo se pohybují na staveništi.

17.2.2.2. Pojištění poddodavatelů v rozsahu jejich dodávky

17.3. Povinnosti obou stran při vzniku pojistné události

17.3.1. Při vzniku pojistné události zabezpečuje veškeré úkony vůči pojistiteli Zhotovitel.

17.3.2. Objednatel je povinen poskytnout v souvislosti s pojistnou událostí Zhotoviteli veškerou součinnost, která je v jeho možnostech a kterou na něm lze spravedlivě požadovat.

17.3.3. Veškeré náklady na pojištění dle čl. 17 nese Zhotovitel a má je zahrnuté ve sjednané ceně za dílo.

18. Vyšší moc

18.1. Definice vyšší moci

18.1.1. Za vyšší moc se považují okolnosti mající vliv na dílo, které nejsou závislé na smluvních stranách a které smluvní strany nemohou ovlivnit. Jedná se např. o válku, mobilizaci, povstání, živelné pohromy apod.

18.2. Práva a povinnosti při vzniku vyšší moci

18.2.1. Pokud se provedení předmětu díla za sjednaných podmínek stane nemožným v důsledku vzniku vyšší moci, strana, která se bude chtít na vyšší moc odvolat, požádá druhou stranu o úpravu smlouvy ve vztahu k předmětu, ceně a době plnění. Pokud nedojde k dohodě, má strana, která se důvodně odvolala na vyšší moc, právo odstoupit od smlouvy. Účinnost odstoupení nastává v tomto případě dnem doručení písemného oznámení o odstoupení druhé smluvní straně.

19. Změna smlouvy

19.1. Forma změny smlouvy

19.1.1. Jakákoliv změna smlouvy musí mít písemnou formu a musí být podepsána osobami oprávněnými za Objednatele a Zhotovitele jednat a podepisovat nebo osobami jimi zmocněnými.

19.1.2. Změny smlouvy se sjednávají jako dodatek ke smlouvě s číselným označením podle pořadového čísla příslušné změny smlouvy.

19.1.3. Zápisy ve Stavebním deníku se nepovažují za změnu smlouvy, ale mohou případně sloužit jako podklad pro vypracování příslušných dodatků ke smlouvě.

19.1.4. Předloží-li některá ze smluvních stran návrh na změnu formou písemného dodatku ke smlouvě, je druhá smluvní strana povinna se

k návrhu vyjádřit nejpozději do patnácti dnů ode dne následujícího po doručení návrhu dodatku.

19.2. Převod práv a povinností ze smlouvy

19.2.1. Zhotovitel je oprávněn převést svoje práva a povinnosti z této smlouvy vyplývající na jinou osobu pouze s písemným souhlasem Objednatele.

20. Odstoupení od smlouvy

V případě odstoupení od smlouvy nastávají účinky odstoupení okamžikem doručení oznámení o odstoupení od smlouvy druhé smluvní straně. K datu účinnosti odstoupení bude vyhotoven protokol o předání a převzetí nedokončeného díla, který popíše stav nedokončeného díla a vzájemné nároky smluvních stran.

Odchylná ujednání smlouvy mají přednost před zněním těchto obchodních podmínek.

Tyto obchodní podmínky jsou nedílnou součástí smlouvy.

V Olomouci dne: 28-08-2017

V Ostravě dne: 15.8.2017

Za Objednatele:



Mgr. Jiří Zemánek
1. náměstek hejtmána

Za Zhotovitele:





EVROPSKÁ UNIE
Evropský fond pro regionální rozvoj
Integrovaný regionální operační program

Číslo smlouvy Objednatele: 2017/02978/OVZI/DSM

Číslo smlouvy Zhotovitele:

Čestné prohlášení příjemce (objednatele) k uplatnění přenesení daňové povinnosti na DPH ve stavebnictví - § 92e zákona o DPH

Identifikační údaje příjemce (objednatel):

Název (jméno): **Olomoucký kraj**
Adresa/ sídlo: Jeremenkova 40a, OLOMOUC, PSČ 779 00
IČ: 60609460
DIČ: CZ60609460
Oprávněná osoba: **Mgr. Jiří Zemánek, 1. náměstek hejtmána**

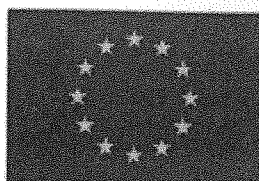
Identifikační údaje poskytovatele (zhotovitel):p

Název (jméno) žadatele: **Společnost "Sdružení pro zpřístupnění paláce na hradě Helfštýn HOCHTIEF CZ – ARCHATT PAMÁTKY"**
Adresa/sídlo žadatele: Praha 5, Plzeňská 16/3217 PSČ 150 00
IČ: 46678468
DIČ: CZ46678468
Oprávněná osoba: HOCHTIEF CZ a. s.
Divize Pozemní stavby Morava
Sokolská třída 2800/99, 702 00 Ostrava
David Horák, ředitel divize a Ing. Martin Stančík, obchodní ředitel divize, na základě plné moci ze dne 23. 12. 2016

Příjemce plnění (objednatel) čestně prohlašuje ve smyslu „*Informace GFŘ a MF k režimu přenesení daňové povinnosti na DPH ve stavebnictví - § 92e zákona o DPH,*“ zveřejněné dne 09. 11. 2011, že přijaté plnění, tj. smluvní plnění od poskytovatele (zhotovitele) dle smlouvy o dílo č. 2017/02978/OVZI/DSM pro akci „**Muzeum Komenského v Přerově - záchrana a zpřístupnění paláce na hradě Helfštýn**“ souvisí výlučně s činností příjemce při výkonu veřejné správy, při níž se nepovažuje za osobu povinnou k dani (viz § 5 odst. 3 zákona o DPH).

Příjemce plnění není v tomto případě v postavení osoby povinné k dani a k tomuto účelu neposkytuje dodavateli své DIČ.

Příjemce plnění požaduje z výše uvedených důvodů, aby poskytovatel neuplatnil režim přenesení daňové povinnosti ve smyslu § 92a a §92e z.č. 235/2004 Sb. o dani z přidané hodnoty.

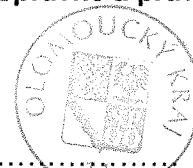
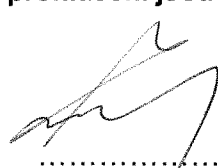


EVROPSKÁ UNIE
Evropský fond pro regionální rozvoj
Integrovaný regionální operační program

Číslo smlouvy Objednatele: 2017/02978/OVZI/DSM
Číslo smlouvy Zhotovitele:

Čestně prohlašuji, že údaje uvedené v tomto prohlášení jsou správné a pravdivé.

V Olomouci dne 28-08-2017



Mgr. Jiří Zemánek
1. náměstek hejtmána

FORMULÁŘ PRO UVEDENÍ PODÍLU PODDODAVATELŮ

SEZNAM PŘEDPOKLÁDANÝCH PODDODAVATELŮ

Muzeum Komenského v Přerově - záchrana a zpřístupnění paláce na hradě Helfštýn

Tento formulář slouží k poskytnutí údajů požadovaných zadavatelem ve smyslu § 105 odstavec 1 písm. b) zákona č.134/2016 Sb., o zadávání veřejných zakázek pro účastníka zadávacího řízení:

Obchodní firma Společnost "Sdružení pro zpřístupnění paláce na hradě Helfštýn
HOCHTIEF CZ – ARCHATT PAMÁTKY" jejíž společníci jsou:

Vedoucí společník: **HOCHTIEF CZ a. s.**, sídlem Plzeňská 16/3217, 150 00 Praha 5

Druhý společník: **ARCHATT PAMÁTKY spol. s r.o.**, sídlem V. Nezvala 56/68, Stařečka, 674 01 Třebíč

ÚDAJE O PODDODAVATELÍCH	
Požadovaný údaj	Hodnota požadovaného údaje
Obchodní firma poddodavatele	REST ART M. Müllerová s.r.o.
Sídlo (celá adresa vč. PSČ)	Starý kopec 33/20, 747 94 Děhylov
Stručný popis prací, které jsou předmětem poddodávky	Restaurátorské práce
Finanční objem poddodávky (v Kč bez DPH)	1.572.100,- Kč
Obchodní firma poddodavatele	SASTA CZ, a.s.
Sídlo (celá adresa vč. PSČ)	Votroubkova 546/1, 620 00 Brno
Stručný popis prací, které jsou předmětem poddodávky	Sanace založení-vrty - injektáže
Finanční objem poddodávky (v Kč bez DPH)	3.527.989,20 Kč



FORMULÁŘ PRO PROKÁZÁNÍ SPLNĚNÍ TECHNICKÉ KVALIFIKACE

SEZNAM TECHNIKŮ A OSVĚDČENÍ O VZDĚLÁNÍ A ODBORNÉ KVALIFIKACI

Muzeum Komenského v Přerově - záchrana a zpřístupnění paláce na hradě Helfštýn

Tento formulář slouží k prokázání splnění technické kvalifikace podle § 79 odstavec 2 písmeno c) a d) zákona č. 134/2016 Sb., o zadávání veřejných zakázek pro dodavatele:

Obchodní firma **HOCHTIEF CZ a. s.**

Úroveň pro splnění kvalifikace je stanovena:

Hlavní stavbyvedoucí

- vysokoškolské vzdělání stavebního směru,
- autorizaci v oboru pozemní stavby ve stupni autorizovaný inženýr podle zákona č. 360/1992 Sb., o výkonu povolání autorizovaných architektů a o výkonu povolání autorizovaných inženýrů a techniků činných ve výstavbě, ve znění pozdějších předpisů,
- minimálně 10 let praxe při řízení stavebních prací jako hlavní stavbyvedoucí, přičemž musel působit alespoň u jedné zakázky, jejímž předmětem byla rekonstrukce nemovité kulturní památky, v rozsahu minimálně 20 milionů Kč bez DPH za tuto zakázku

Stavbyvedoucí

- minimálně středoškolské vzdělání stavebního směru,
- autorizaci v oboru pozemní stavby alespoň ve stupni autorizovaný technik podle zákona č. 360/1992 Sb., o výkonu povolání autorizovaných architektů a o výkonu povolání autorizovaných inženýrů a techniků činných ve výstavbě, ve znění pozdějších předpisů,
- min. 10 let praxe při realizaci stavebních prací jako stavbyvedoucí, přičemž musel působit alespoň u dvou zakázek, jejichž předmětem byla rekonstrukce nemovité kulturní památky, v rozsahu minimálně 20 milionů Kč bez DPH u každé z těchto zakázek

Údaje o vzdělání a odborné kvalifikaci pro osoby:

HLAVNÍ STAVBYVEDOUČÍ	
Požadovaný údaj	Naplnění požadovaného údaje
Jméno a příjmení	Ing. Daniel Motyčka
Dosažené vzdělání (včetně uvedení školy a oboru)	Vysokoškolské, Vysoké učení technické v Brně, obor Pozemní stavby
Obor autorizace, včetně uvedení, zda se jedná o AI	Pozemní stavby, AI
Délka praxe jako hlavní stavbyvedoucí (roky)	17
Současný zaměstnavatel (název, adresa)	HOCHTIEF CZ a. s., Praha 5, Plzeňská 16/3217 PSČ 150 00



EVROPSKÁ UNIE
Evropský fond pro regionální rozvoj
Integrovaný regionální operační program

Referenční zakázka	název stavby	Rekonstrukce Schwarzenberského paláce v Praze – národní kulturní památka
	zadavatel (objednatel)	Národní galerie v Praze
	Jednalo se o rekonstrukci nemovité kulturní památky (ANO/NE)	ANO
	Finanční objem stavby (v mil. Kč bez DPH)	205 mil. Kč
	pozice na zakázce	Hlavní stavbyvedoucí
	kontakt na investora (včetně jména a telefonu odpovědné osoby, u které se mohou informace ověřit)	Ing. Pavel Piekar, Tel.: +420 233 090 551

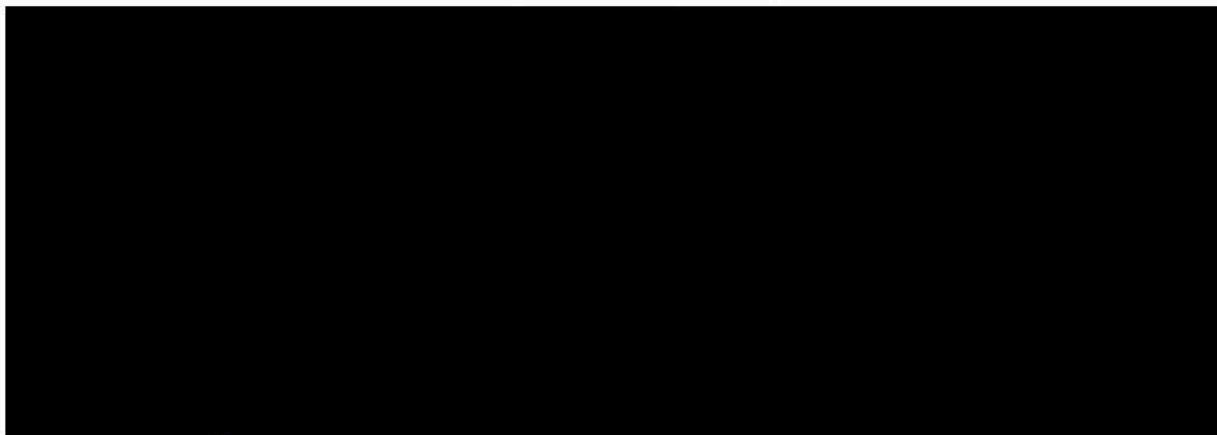
STAVBYVEDOUČÍ

Požadovaný údaj	Naplnění požadovaného údaje	
Jméno a příjmení	Jan Křístek	
Dosažené vzdělání (včetně uvedení školy a oboru)	Středoškolské, <i>SPŠ stavební Letohrad - obor pozemní stavby</i>	
Obor autorizace, včetně uvedení, zda se jedná o AT, popř. AI	Pozemní stavby, AT	
Délka praxe jako stavbyvedoucí (roky)	12	
Současný zaměstnavatel (název, adresa)	HOCHTIEF CZ a. s., Praha 5, Plzeňská 16/3217 PSČ 150 00	
Referenční zakázka 1	název stavby	Broumov, Vzdělávací a kulturní centrum - revitalizace kláštera a klášterní zahrady
	zadavatel (objednatel)	Benediktinské opatství sv. Václava v Broumově, Klášterní 1, Broumov
	Jednalo se o rekonstrukci nemovité kulturní památky (ANO/NE)	ANO
	Finanční objem stavby (v mil. Kč bez DPH)	185 mil Kč
	pozice na zakázce	Hlavní stavbyvedoucí
	kontakt na investora (včetně jména a telefonu odpovědné osoby, u které se mohou informace ověřit)	JUDr. Libuše Růčková, koordinátor projektu Tel.: 604 228 000

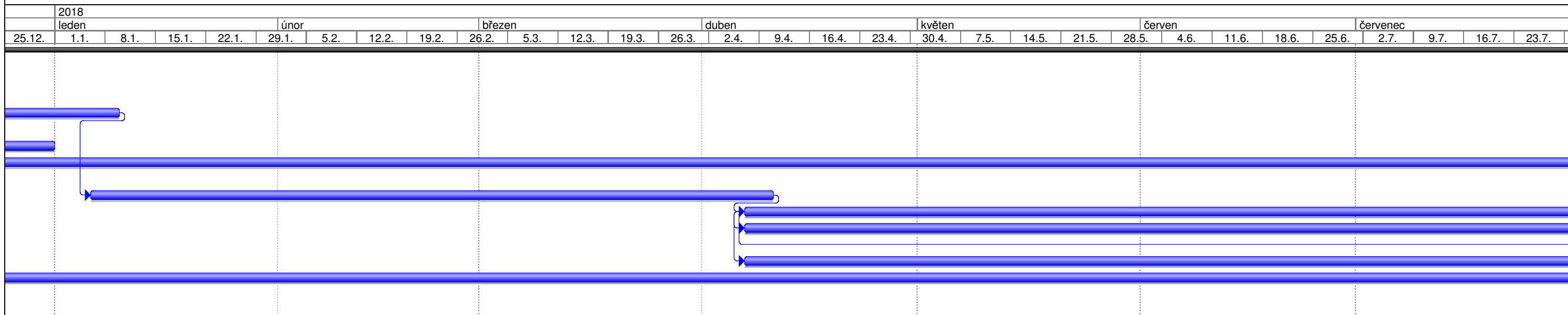


EVROPSKÁ UNIE
Evropský fond pro regionální rozvoj
Integrovaný regionální operační program

Referenční zakázka 2	název stavby	Revitalizace zámeckého návrší v Litomyšli
	zadavatel (objednatel)	Město Litomyšl Bratří Šťastných 1000, Litomyšl
	Jednalo se o rekonstrukci nemovité kulturní památky (ANO/NE)	ANO
	Finanční objem stavby (v mil. Kč bez DPH)	199,6 mil Kč
	pozice na zakázce	Hlavní stavbyvedoucí
	kontakt na investora (včetně jména a telefonu odpovědné osoby, u které se mohou informace ověřit)	Franišek Zachař – vedoucí odboru rozvoje a investic města Litomyšl Tel.: 461 653 380

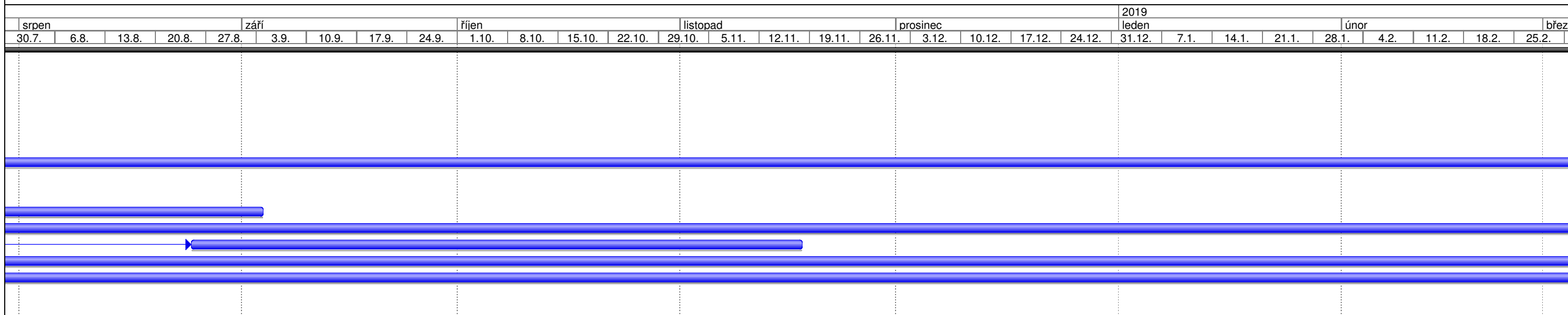


ID	Název úkolu	Doba trvání	Zahájení	Dokončení	Měsíce																					
					září			říjen				listopad				prosinec										
					28.8.	4.9.	11.9.	18.9.	25.9.	2.10.	9.10.	16.10.	23.10.	30.10.	6.11.	13.11.	20.11.	27.11.	4.12.	11.12.	18.12.	25.12.				
1	Muzeum Komenského v Přerově - záchrana a zpřístupnění paláce na hradě Helfštýn	749 dny	1.9. 17	19.9. 19																						
2	Předání a převzetí staveniště	1 den	1.9. 17	1.9. 17																						
3	Zahájení prací	1 den	1.9. 17	1.9. 17																						
4	Bourací a zemní práce	130 dny	2.9. 17	9.1. 18																						
5	Statické zajištění objektu- mikropiloty	50 dny	13.10. 17	1.12. 17																						
6	Statické zajištění objektu- helikální výztuž	59 dny	3.11. 17	31.12. 17																						
7	Lešení	620 dny	30.9. 17	11.6. 19																						
8	Záchytný systém	15 dny	11.11. 17	25.11. 17																						
9	Hrubé podlahy vč. hydroizolace	95 dny	6.1. 18	10.4. 18																						
10	Zámečnické konstrukce- podlahy a ochozy	150 dny	7.4. 18	3.9. 18																						
11	Zámečnické konstrukce- ostatní	390 dny	7.4. 18	1.5. 19																						
12	Zastřešení	85 dny	25.8. 18	17.11. 18																						
13	Restaurátorské práce (kámen, omítky, zdivo, ostění, apod.)	528 dny	7.4. 18	16.9. 19																						
14	Ostatní práce	740 dny	2.9. 17	11.9. 19																						
15	Finální podlahy	120 dny	18.4. 19	15.8. 19																						
16	Dokončení prací, Předání díla	1 den	19.9. 19	19.9. 19																						












Projekt: Časový harmonogram
Datum: 11.8. 17

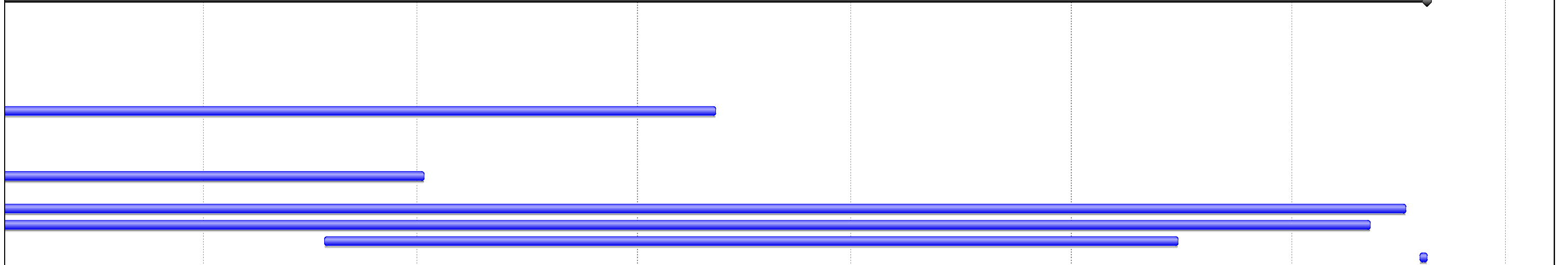
- Úkol Průběh
- Rozdělení Milník
- Souhrnný
- Souhrn projektu
- Vnější úkoly
- Vnější milník
- Konečný termín ↴



Projekt: Časový harmonogram
Datum: 11.8. 17

Úkol		Průběh		Souhrnný		Vnější úkoly		Konečný termín	
Rozdělení		Milník		Souhrn projektu		Vnější milník			

en				duben				květen				červen				červenec				srpen				září				říjen		
4.3.	11.3.	18.3.	25.3.	1.4.	8.4.	15.4.	22.4.	29.4.	6.5.	13.5.	20.5.	27.5.	3.6.	10.6.	17.6.	24.6.	1.7.	8.7.	15.7.	22.7.	29.7.	5.8.	12.8.	19.8.	26.8.	2.9.	9.9.	16.9.	23.9.	30.9.



Projekt: Časový harmonogram
Datum: 11.8. 17

Úkol		Průběh		Souhrnný		Vnější úkoly		Konečný termín ↕
Rozdělení		Milník		Souhrn projektu		Vnější milník		

PLNÁ MOC

HOCHTIEF CZ a. s., IČ: 46678468

se sídlem Praha 5 – Smíchov, Plzeňská 16/3217, PSČ 150 00

zapsaná v obch. rejstříku vedeném Městským soudem v Praze, odd. B, vl. 6229

jednající předsedou představenstva **Ing. Tomášem Bílkem**

a členem představenstva panem **Jörgem Mathewem**

HOCHTIEF CZ a. s.

Plzeňská 16/3217

150 00 Praha 5

Tel.: +420 257 406 081

Fax: +420 257 406 004

E-mail: info@hochtief.cz

www.hochtief.cz

z m o c ň u j e

aby na základě této plné moci

- činili právní úkony vůči třetím osobám v obchodních a občanskoprávních věcech,
- zastupovali zmocnitele před všemi správními orgány,
- činili právní úkony v řízeních o veřejných zakázkách, včetně podávání nabídek a uzavírání smluv,
- činili právní úkony vůči zaměstnancům zmocnitele,
- činili ostatní právní úkony, ke kterým dochází při běžné činnosti zmocnitele,

a v těchto uvedených věcech uzavírali veškeré smlouvy, dohody, smíry a narovnání, podávali a brali zpět návrhy podněty, nabídky, žádosti, stížnosti, námitky, odvolání a jiná podání, podávali přihlášky a účastnili se výběrových řízení, vydávali stanoviska a prohlášení, přijímali plnění, uplatňovali nároky a vzdávali se jich.

V rámci shora uvedeného zmocnění jsou zmocněnci oprávněni k podpisu veškerých listin tak, že vedle podpisu Davida Horáka připojí svůj podpis kterýkoliv další zmocněnec.

Plná moc se uděluje na dobu určitou do 31. 12. 2017.

V Praze dne 23.12.2016