



**ŘEDITELSTVÍ
SILNIC
A DÁLNIC**

SMLOUVA O DODÁVCE A INSTALACI AUTOMATICKÝCH SČÍTAČŮ DOPRAVY A POSKYTOVÁNÍ SOUVISEJÍCÍCH SLUŽEB

Číslo smlouvy Objednatele: 03PU-003715

Číslo smlouvy Zhotovitele: SMLP-2025-902-000023

Evidenční číslo (ISPROFIN/ISPROFOND): 500 156 0003

Smluvní strany:

Ředitelství silnic a dálnic s. p.

se sídlem: Čerčanská 2023/12, Krč, 140 00 Praha 4

IČO: 65993390, DIČ: CZ65993390

právní forma: státní podnik

zapsaný v obchodním rejstříku pod sp. zn.: A 80478 vedenou u Městského soudu v Praze

bankovní spojení: Česká národní banka

číslo účtu: 10006-15937031/0710

zastoupeno: _

ve věcech smluvních:

(dále jen „**Objednatel**“)

a

CROSS Zlín, a.s.

se sídlem: Průmyslová 1395, Zlín – Malenovice, 763 02

IČO: 60715286, DIČ: CZ60715286

společnost zapsaná v obchodním rejstříku vedeném Krajským soudem v Brně, sp. zn. B6274

bank. spojení: Raiffeisenbank, a.s.

č. účtu: 5014504632/5500

zastoupeno

(dále jen „**Zhotovitel**“)

uzavřely tuto smlouvu o dílo dle § 2586 a násl. zákona číslo 89/2012 Sb., občanský zákoník,
ve znění pozdějších předpisů

(dále jen „**občanský zákoník**“)

(dále jen „**Smlouva**“)

1. ÚVODNÍ USTANOVENÍ

1.1 Objednatel prohlašuje, že:

- 1.1.1 je státním podnikem zřízeným Ministerstvem dopravy, jehož základním předmětem činnosti je výkon vlastnických práv státu k nemovitostem tvořícím dálnice a silnice I. třídy, zabezpečení správy, údržby a oprav dálnic a silnic I. třídy a zabezpečení výstavby a modernizace dálnic a silnic I. třídy; a
- 1.1.2 splňuje veškeré podmínky a požadavky v této Smlouvě stanovené a je oprávněn tuto Smlouvu uzavřít a řádně plnit závazky v ní obsažené.

1.2 Zhotovitel prohlašuje, že:

- 1.2.1 je právnickou osobou řádně založenou a existující podle **českého právního řádu**,
- 1.2.2 splňuje veškeré podmínky a požadavky v této Smlouvě stanovené a je oprávněn tuto Smlouvu uzavřít a řádně plnit závazky v ní obsažené, a
- 1.2.3 ke dni uzavření této Smlouvy vůči němu není vedeno řízení dle zákona č. 182/2006 Sb., o úpadku a způsobech jeho řešení (insolvenční zákon), ve znění pozdějších předpisů, a zároveň se zavazuje Objednatele o všech skutečnostech o hrozícím úpadku bezodkladně informovat.

1.3 Objednatel je zadavatelem veřejné zakázky s názvem „**I/23, I/50, I/54, I/55 Dodávka a instalace automatických sčítačů dopravy a související služby včetně poskytování servisu těchto zařízení**“ (dále jen „**Veřejná zakázka**“) dle zákona č. 134/2016 Sb., o zadávání veřejných zakázek, ve znění pozdějších předpisů (dále jen „**ZZVZ**“). Na základě tohoto zadávacího řízení byla pro plnění Veřejné zakázky vybrána nabídka Zhotovitele.

2. ÚČEL SMLOUVY

- 2.1 Účelem této Smlouvy je realizace Veřejné zakázky dle zadávací dokumentace, která tvoří [Přílohu č. 5](#) Smlouvy (dále jen „**Zadávací dokumentace**“), tedy komplexní dodávka a instalace automatických sčítačů dopravy v lokalitách I/23 Brno – Nový Lískovec, I/50 Velešovice, I/54 Heršpice a I/55 Rohatec (dále také jen „**Systém**“) vč. vypracování a dodání implementační studie Systému, instalace Systému v samotné lokalitě, integrace tohoto Systému do nadřazených systémů Objednatele a provedení všech souvisejících dodávek, služeb či stavebních prací, zkušebního provozu a dále poskytování služeb provozu a údržby tohoto Systému, a to v souladu s nabídkou Zhotovitele podanou v rámci zadávacího řízení Veřejné zakázky.
- 2.2 Zhotovitel touto Smlouvou garantuje Objednateli splnění zadání Veřejné zakázky a všech z toho vyplývajících podmínek a povinností podle Zadávací dokumentace. Tato garance je nadřazena ostatním podmínkám a garancím uvedeným v této Smlouvě. Pro vyloučení jakýchkoliv pochybností to znamená, že:
 - 2.2.1 v případě jakékoliv nejistoty ohledně výkladu ustanovení této Smlouvy budou tato ustanovení vykládána tak, aby v co nejširší míře zohledňovala účel Veřejné zakázky vyjádřený Zadávací dokumentací,
 - 2.2.2 v případě chybějících ustanovení této Smlouvy budou použita dostatečně konkrétní ustanovení Zadávací dokumentace,

- 2.2.3 Zhotovitel je vázán svou nabídkou předloženou Objednateli v rámci zadávacího řízení na zadání Veřejné zakázky, která se pro úpravu vzájemných vztahů vyplývajících z této Smlouvy použije subsidiárně.

3. PŘEDMĚT SMLOUVY

- 3.1 Předmětem této Smlouvy je závazek Zhotovitele provést pro Objednatele dílo, které je v plném rozsahu popsáno v [Příloze č. 1](#) této Smlouvy (dále též „**Technická specifikace**“), přičemž tato Technická specifikace je pro Zhotovitele závazná, a které spočívá v(e):
- 3.1.1 provedení detailní analýzy a vytvoření detailního návrhu Systému, jehož součástí je i návrh postupu realizace implementace Systému na infrastrukturu Objednatele (dále jen „**Implementační studie**“);
- 3.1.2 komplexní dodávce a instalaci Systému – automatických sčítačů dopravy v lokalitách I/23 Brno – Nový Lískovec, I/50 Velešovice, I/54 Heršpice a I/55 Rohatec vč. všech souvisejících stavebních prací a provedení integrace tohoto Systému do nadřazených systémů Objednatele, jeho implementaci a uvedení do provozu v souladu s Technickou specifikací, ověření funkčnosti a udělení příslušných užívacích a souvisejících oprávnění dle čl. 11 této Smlouvy (dále jen jako „**Implementace**“);
- 3.1.3 vytvoření a dodání veškeré dokumentace vztahující se k Systému a činnostem souvisejícím s jeho přípravou a vytvořením, to vše v rozsahu dle [Přílohy č. 1](#) této Smlouvy (dále jen „**Dokumentace**“); a v
- 3.1.4 realizaci zkušebního provozu Systému v rozsahu a dle podmínek uvedených [Příloze č. 1](#) této Smlouvy (dále jen „**Zkušební provoz**“)
- (plnění Zhotovitele dle odst. 3.1 této Smlouvy dále jen jako „**Dílo**“).
- 3.2 Dále se Zhotovitel zavazuje v návaznosti na zhotovení Díla poskytovat Objednateli služby servisu a provozní údržby Systému a plné podpory jeho uživatelů po jeho uvedení do provozu, a to v rozsahu a způsobem popsaným dále v této Smlouvě a v Technické specifikaci (dále jen jako „**Služby provozu a údržby Systému**“ či „**Služby**“) a služby mimozáručního servisu spočívající v odstraňování závad a poruch Systému, které nelze odstranit v rámci Služeb provozu a údržby Systému, a to na základě objednávky Objednatele.
- 3.3 Objednatel se touto Smlouvou zavazuje poskytnout Zhotoviteli veškerou součinnost nezbytnou k provádění Díla a poskytování Služeb Zhotovitelem dle této Smlouvy.
- 3.4 Objednatel se zavazuje zaplatit Zhotoviteli dohodnutou cenu za řádně a včas provedené Dílo a řádně a včas poskytnuté Služby, a to po předání a převzetí jednotlivých částí Díla dle této Smlouvy, resp. vždy po poskytnutí Služeb a případném samostatném převzetí jejich výsledku; to vše za podmínek touto Smlouvou dále stanovených.
- 3.5 Zhotovitel se zavazuje Dílo provádět a Služby poskytovat sám, nebo s využitím poddodavatelů uvedených v [Příloze č. 3](#) této Smlouvy. Zhotovitel však není oprávněn prostřednictvím poddodavatelů realizovat část Díla s názvem Implementace, konkrétně instalaci a zprovoznění automatických sčítačů dopravy; tuto část Díla je Zhotovitel povinen realizovat samostatně. Jakákoliv dodatečná změna osoby poddodavatele nebo rozsahu plnění svěřeného poddodavateli musí být předem

písemně schválena Objednatelem, ledaže by plnění původně svěřené poddodavateli realizoval Zhotovitel sám. Smluvní strany výslovně uvádějí, že při poskytování plnění prostřednictvím jakékoliv třetí osoby dle tohoto odstavce má Zhotovitel odpovědnost, jako by plnění poskytoval sám.

- 3.6 Zhotovitel se zavazuje na plnění dle této Smlouvy alokovat pracovní kapacitu osob realizačního týmu uvedeného v [Příloze č. 2](#) této Smlouvy a k plnění dle této Smlouvy využít těchto osob. Členy realizačního týmu musí být alespoň osoby, prostřednictvím kterých Zhotovitel prokazoval svoji kvalifikaci v rámci zadávacího řízení na Veřejnou zakázku. Jakákoliv dodatečná změna osoby realizačního týmu musí být předem písemně schválena Objednatelem. Zhotovitel se v takovém případě zavazuje nahradit osobu realizačního týmu takovou osobou, která disponuje požadovanými minimálními znalostmi a odbornou kvalifikací dle požadavků Objednatele uvedených v Zadávací dokumentaci Veřejné zakázky. O tom je povinen vždy písemně informovat Objednatele s předstihem alespoň 5 pracovních dnů.

4. DOBA A MÍSTO PLNĚNÍ

- 4.1 Zhotovitel se zavazuje dodat Dílo a související plnění v souladu s harmonogramem uvedeným v [Příloze č. 1](#) této Smlouvy (dále jen „**Harmonogram**“).
- 4.2 V zájmu vyloučení pochybností strany výslovně stanoví, že dílčí plnění dle Harmonogramu bude považováno za dodané (řádně a včas provedené) okamžikem jeho akceptace, tj. podpisem akceptačního protokolu ze strany Objednatele v souladu s čl. 6 této Smlouvy; vzor akceptačního protokolu tvoří [Přílohu č. 9](#) této Smlouvy.
- 4.3 Zhotovitel je povinen zahájit realizaci Díla bez zbytečného odkladu po doručení písemné výzvy Objednatele k zahájení prací na Díle. Objednatel předpokládá, že tuto výzvu Zhotoviteli zašle bez zbytečného odkladu, nejpozději do 30 kalendářních dnů po provedení vstupní schůzky se Zhotovitelem, která proběhne nejpozději do 14 kalendářních dnů po nabytí účinnosti a na které budou dohodnuty organizační otázky související s plněním Díla a poskytováním Služeb.
- 4.4 Poskytování Služeb provozu a údržby Systému dle odst. 3.2 Smlouvy bude zahájeno ihned po akceptaci Implementace Systému ze strany Objednatele a bude realizováno po dobu účinnosti této Smlouvy.
- 4.5 Dokumentace dle odst. 3.1.3 Smlouvy musí být Objednateli předána v termínu stanoveném v Harmonogramu. V rámci akceptace Dokumentace bude akceptován každý jednotlivý dokument (nebo soubor dokumentů) dle [Přílohy č. 1](#) této Smlouvy. Dokumentace bude v potřebném rozsahu vždy aktualizována, pokud dojde v průběhu poskytování Služeb ke změnám Systému, které budou mít dopad do správnosti či aktuálnosti Dokumentace.
- 4.6 Dílo je považováno za řádně provedené okamžikem jeho písemného převzetí (akceptace) dle čl. 6 této Smlouvy ze strany Objednatele.
- 4.7 Smluvní strany výslovně stanoví, že doba trvání akceptačních procedur dle této Smlouvy nemá vliv na stanovené termíny plnění Zhotovitele, a Zhotovitel je povinen tuto dobu nutnou pro akceptaci plnění ze strany Objednatele při svém plnění zohlednit tak, aby dodržel příslušné lhůty pro poskytnutí jednotlivých dílčích plnění dle této Smlouvy.

- 4.8 V případě, že neposkytnutí sjednané součinnosti ze strany Objednatele bude bránit plnění Zhotovitele, bude příslušná lhůta plnění dle Harmonogramu přiměřeně prodloužena o dobu, po kterou Objednatel prokazatelně neposkytoval potřebnou součinnost v souladu s touto Smlouvou. Neposkytnutí součinnosti musí být dokladováno písemným oznámením Zhotovitele doručeným Objednateli, a to případně opakovaně nejméně každé tři pracovní dny trvání stavu, kdy neposkytnutí součinnosti bránilo plnění Zhotovitele. Takové oznámení musí přesně popsat součinnost, které se Zhotovitel domáhá, a zdůvodnit, proč brání dalšímu plnění Zhotovitele. V případě, že se Zhotovitel domáhá činnosti nebo plnění Objednatele, které není nezbytně nutnou součinností Objednatele dle této Smlouvy, termíny plnění dle Harmonogramu této Smlouvy zůstávají nedotčeny.
- 4.9 Místo plnění vyplývá z Technické specifikace. Pokud to povaha plnění této Smlouvy umožňuje a Objednatel vůči tomu nemá výhrady, je Zhotovitel oprávněn provádět části Díla či poskytovat Služby také vzdáleným přístupem.

5. CENA A PLATEBNÍ PODMÍNKY

- 5.1 Cena za Dílo kromě Implementační studie je dohodou smluvních stran stanovena ve výši
- 5.2 Cena Implementační studie dle odst. 3.1.1 této Smlouvy je dohodou smluvních stran stanovena ve výši
- 5.3 Cena Služeb provozu a údržby Systému dle odst. 3.2 této Smlouvy je dohodou smluvních stran stanovena ve výši , za 48 měsíců poskytování Služeb provozu a údržby Systému; do akceptace Implementace Systému je cena Služeb provozu a údržby Systému součástí ceny Díla. Cena mimozáručního servisu dle odst. 3.2 této Smlouvy je dohodou smluvních stran stanovena dle odstavce č. 8.5. této Smlouvy.
- 5.4 Ceny sjednané v této Smlouvě jsou nepřekročitelné po celou dobu jejího trvání. Sjednané ceny lze překročit pouze v případě zvýšení sazby DPH, a to o částku odpovídající tomuto zvýšení. V případě snížení sazby DPH budou sjednané ceny poníženy o částku odpovídající tomuto snížení. Sjednané ceny je dále možno navýšit o míru inflace, a to za podmínek a způsobem sjednaným v [Příloze č. 8](#) této Smlouvy.
- 5.5 Objednatel použije přijaté plnění nebo jeho část pro účely, které nejsou předmětem DPH. V tomto případě Objednatel ve vztahu k tomuto plnění nebo jeho části nevystupuje jako osoba povinná k DPH. Cena tohoto plnění bude objednatelům uhrazena na základě daňového dokladu, na kterém bude uveden ISPROFIN 5001560003.65477; nebo Objednatel použije přijaté plnění nebo jeho část pro účely určené k ekonomické činnosti, kdy Objednatel ve vztahu k danému plnění vystupuje jako osoba povinná k DPH. V tomto případě bude cena plnění nebo jeho části objednatelům uhrazena na základě daňového dokladu s uvedením ISPROFINu 5001160009.60025.
- 5.6 Cena Díla bude Objednatelům uhrazena na základě daňových dokladů (dále jen „faktur“) vystavených Zhotovitelem po řádném provedení (akceptaci) Zkušebního provozu a odstranění všech případných vad Díla, a to do 30 kalendářních dnů ode dne akceptace Zkušebního provozu.
- 5.7 Pro vyloučení pochybností se uvádí, že Zhotovitel není oprávněn vystavit žádné faktury dle odst. 5.65 a 5.6 této Smlouvy dříve, než po provedení všech akceptačních

procedur dle čl. 6 této Smlouvy vztahujících se ke Zkušebnímu provozu. Přílohou faktury Zhotovitele vystavených dle odst. 5.5 a 5.6 této Smlouvy musí být kopie akceptačního protokolu stvrzujícího akceptaci Zkušebnímu provozu podepsaného oprávněnou osobou Objednatele.

- 5.8 Cena Služeb provozu a údržby Systému bude Objednatelem uhrazena vždy po skončení kalendářního měsíce, ve kterém byly Služby provozu a údržby Systému poskytovány, a to na základě faktury vystavené Zhotovitelem. Přílohou faktury musí být kopie Objednatelem schváleného Výkazu poskytnutých služeb (jak je tento pojem definován v odst. 8.8 Smlouvy). V případě, že Služby provozu a údržby Systému nebyly poskytovány po celý kalendářní měsíc (např. z důvodu jejich zahájení uprostřed měsíce apod.), náleží Zhotoviteli alikvotní část měsíční ceny Služeb provozu a údržby Systému. Obdobně se může cena Služeb provozu a údržby Systému přiměřeně snížit, pokud dle příslušného Výkazu poskytnutých služeb bude zřejmé, že Služby provozu a údržby Systému nebyly poskytovány v celé dohodnuté šíři a rozsahu. Cena mimozáručního servisu bude Objednatelem uhrazena vždy po akceptaci mimozáručního servisu na základě Objednatelem podepsaného akceptačního protokolu dle odst. 6.4 této Smlouvy, a to na základě faktury vystavené Zhotovitelem. Cena mimozáručního servisu se skládá z ceny za služby a ceny náhradního dílu použitého k realizaci mimozáručního servisu dle cenové nabídky Zhotovitele vypracované v souladu s odst. 8.5. Zhotovitel se zavazuje fakturu vystavit nejpozději do 15 dnů od akceptace mimozáručního servisu ze strany Objednatele postupem dle odst. 6.8 této Smlouvy. Přílohou faktury musí být kopie akceptačního protokolu schváleného Objednatelem, ke kterému je faktura vystavována.
- 5.9 Zhotoviteli nebudou Objednatelem poskytovány žádné zálohy.
- 5.10 Splatnost všech faktur (daňových dokladů) činí 30 kalendářních dní ode dne jejich doručení Objednateli. Zhotovitel odešle daňový doklad Objednateli nejpozději následující pracovní den po vystavení daňového dokladu.
- 5.11 Všechny faktury musí splňovat veškeré náležitosti daňového dokladu požadované zákonem č. 235/2004 Sb., o dani z přidané hodnoty, ve znění pozdějších předpisů, dále náležitosti účetního dokladu dle zákona č. 563/1991 Sb., o účetnictví, ve znění pozdějších předpisů, avšak výslovně vždy musí obsahovat následující údaje: označení smluvních stran a jejich adresy, IČO, DIČ, údaj o tom, že vystavovatel faktury je zapsán v obchodním rejstříku včetně spisové značky, Evidenční číslo (ISPROFIN/ISPROFOND) dle odst. 5.5. odpovídající předmětu plnění, označení této Smlouvy, označení poskytnutého plnění, číslo faktury, číslo objednávky (je-li vystavována), den vystavení a lhůta splatnosti faktury, označení peněžního ústavu a číslo účtu, na který se má platit, fakturovanou částku, razítko a podpis oprávněné osoby. Faktury musí dále náležitě zohledňovat případné alikvotní snížení ceny plnění dle tohoto čl. 5 Smlouvy, případně sankce dle [Přílohy č. 1](#) této Smlouvy nebo čl. 17 této Smlouvy.
- 5.12 Nebude-li faktura obsahovat stanovené náležitosti či přílohy, nebo v ní nebudou správně uvedené údaje dle této Smlouvy, je Objednatel oprávněn ji vrátit ve lhůtě její splatnosti Zhotoviteli. V takovém případě se přeruší běh lhůty splatnosti a nová lhůta splatnosti počne běžet doručením opravené faktury.
- 5.13 Platby se provádí bankovním převodem na účet druhé smluvní strany uvedený ve faktuře. Pro účely dodržení termínu splatnosti faktury je platba považována za uhrazenou v den, kdy byla odepsána z účtu Objednatele a poukázána ve prospěch účtu Zhotovitele.

- 5.14 V případě prodlení kterékoliv smluvní strany se zaplacením peněžitě částky vzniká oprávněně straně nárok na úrok z prodlení ve výši jedné setiny procenta (0,01 %) z dlužné částky za každý i započatý den prodlení. Tím není dotčen ani omezen nárok na náhradu vzniklé škody.

6. AKCEPTACE

- 6.1 Každý výsledek plnění Zhotovitele, který představuje samostatný předmět způsobilý přejímky (dále jen „**dílčí plnění**“), bude Objednatelem akceptován na základě akceptační procedury. Akceptační procedura zahrnuje ověření, zda Zhotovitelem poskytnuté dílčí plnění je výsledkem, ke kterému se Zhotovitel zavázal, a to porovnáním skutečných vlastností daného dílčího plnění Zhotovitele s jeho závaznou specifikací uvedenou v této Smlouvě, jejích přílohách a v příslušné Objednávce, a to v rozsahu tohoto čl. 6 této Smlouvy.

- 6.2 Ustanovení tohoto čl. 6 této Smlouvy se užije na akceptaci plnění dle této Smlouvy pouze v rozsahu, v jakém Technická specifikace nestanoví odlišná nebo speciální pravidla akceptace.

6.3 Akceptace dokumentů

Dokumenty, které mají být podle této Smlouvy vypracované Zhotovitelem a předané Objednateli (zejména Dokumentace dle odst. 3.1.3 Smlouvy), budou Objednatelem schválené a akceptované v souladu s akceptační procedurou definovanou v tomto odst. 6.3 Smlouvy:

- 6.3.1 Zhotovitel se zavazuje průběžně konzultovat práce na zhotovení dokumentů s Objednatelem. Zhotovitel je povinen předat dokumenty k akceptaci včas tak (nejpozději však 14 dní před plánovaným předáním a převzetím Díla či daného dílčího plnění, pokud tato Smlouva nestanoví či pokud se Smluvní strany nedohodnou jinak), aby mohly být dodrženy navazující termíny.
- 6.3.2 Objednatel je povinen vznést své výhrady nebo připomínky k dokumentům do 5 pracovních dnů ode dne jejich doručení. Vznese-li Objednatel výhrady nebo připomínky k dokumentům, zavazuje se Zhotovitel bez zbytečného odkladu provést veškeré potřebné úpravy dokumentů dle výhrad a připomínek Objednatele a takto upravené dokumenty předat Objednateli k akceptaci. Pokud výhrady a připomínky Objednatele přetrvávají nebo Objednatel identifikuje výhrady a připomínky nové, je Objednatel oprávněn postupovat podle tohoto odst. 6.3.2 i opakovaně. Maximální počet opakování je však dvě.
- 6.3.3 V případě, že Objednatel nemá k dokumentům připomínky ani výhrady, zavazuje se ve lhůtě 8 pracovních dnů od předložení dokumentů k akceptaci tyto dokumenty akceptovat a vystavit o tom písemný akceptační protokol.

6.4 Akceptace jiných plnění než dokumentů

- 6.4.1 Umožňuje-li to povaha plnění Zhotovitele a nestanoví-li tato Smlouva jinak, bude akceptace jednotlivých dílčích plnění provedena v souladu s akceptační procedurou definovanou v tomto odst. 6.4 Smlouvy.
- 6.4.2 Předání a převzetí Objednatelem objednaného a Zhotovitelem řádně provedeného dílčího plnění bude probíhat postupně akceptací jednotlivých

dílčích plnění, a to v termínech uvedených v této Smlouvě nebo v souladu s touto Smlouvou stanovených.

- 6.4.3 Akceptační procedura zahrnuje ověření řádného provedení jednotlivých dílčích plnění porovnáním jejich skutečných vlastností s jejich specifikací stanovenou touto Smlouvou, Objednávkou nebo vzniklou na základě Smlouvy či Objednávky; specifikací se rozumí i akceptační kritéria, jsou-li stanovena.
- 6.4.4 Akceptační procedura bude zahrnovat akceptační testy, které budou probíhat na základě specifikace akceptačních testů připravené Zhotovitelem a odsouhlasené Objednatelem v Implementační studii. Nedohodnou-li se smluvní strany jinak, přípravu scénářů, příkladů a dat na akceptační test zajistí Zhotovitel za přiměřené součinnosti Objednatele, a to s ohledem na účel akceptační procedury dle odst. 6.4.3 Smlouvy. Objednatel má právo vyjadřovat se a požadovat zapracování svých odůvodněných připomínek ke specifikaci akceptačních testů a dalším parametrům testování.
- 6.4.5 Zhotovitel písemně vyzve Objednatele k účasti na akceptační proceduře nejméně 10 pracovních dnů před jejím zahájením. Pokud se Objednatel nedostaví v termínu určeném pro provedení akceptačních testů, přestože byl Zhotovitelem k účasti řádně vyzván, je Zhotovitel oprávněn provést příslušné akceptační testy bez jeho přítomnosti. O průběhu akceptačních testů vyhotoví Zhotovitel písemný záznam, v němž zejména uvede, zda testy prokázaly chyby. Objednateli budou poskytnuty originály veškerých dokumentů vypracovaných v souvislosti s provedením akceptačních testů.
- 6.4.6 Jestliže jednotlivé dílčí plnění splní akceptační kritéria akceptačních testů, Zhotovitel se zavazuje nejpozději v pracovní den následující po ukončení akceptačních testů umožnit Objednateli toto dílčí plnění převzít a Objednatel se zavazuje k jeho převzetí nejpozději do 10 pracovních dnů. Smluvní strany se zavazují o tomto převzetí sepsat akceptační protokol.
- 6.4.7 Pokud kterékoliv z jednotlivých dílčích plnění nesplňuje stanovená akceptační kritéria nebo je splňuje s vadami, které jsou přípustné, sdělí Objednatel své připomínky písemně Zhotoviteli; pokud Objednatel takové dílčí plnění současně akceptuje, uvede své připomínky v akceptačním protokolu. Nesdělení připomínek nebo neoznámení některé vady při akceptaci nemá vliv na povinnost Zhotovitele tuto vadu odstranit, pokud o ní ví, nebo ji dodatečně zjistí či mu bude dodatečně oznámena.
- 6.4.8 Zhotovitel je povinen vypořádat připomínky Objednatele bez zbytečného odkladu a neprodleně předložit příslušné dílčí plnění k opakované akceptaci dle této Smlouvy, za přiměřeného použití ostatních ustanovení tohoto čl. 6 Smlouvy. Akceptační procedura, včetně procesu testování a případných následných oprav, se bude opakovat, dokud příslušné dílčí plnění nesplní akceptační kritéria pro příslušný akceptační test, maximální počet opakování je však uveden v Technické specifikaci. V případě, že se jedná o vypořádání připomínek k dílčímu plnění, které již bylo akceptováno, namísto akceptačního protokolu strany potvrdí písemně, že připomínky byly vypořádány.
- 6.4.9 Dohodnuté termíny pro akceptaci dílčího plnění nejsou dotčeny trváním akceptační procedury ani jakýmkoli jejím prodloužením z důvodu vad bránících akceptaci.

- 6.5 Není-li touto Smlouvou stanoveno jinak, je nejpozději v den podpisu akceptačního protokolu jednotlivého dílčího plnění Zhotovitel povinen předat Objednateli provozní, uživatelskou a administrátorskou dokumentaci k dílčímu plnění a případné zdrojové kódy dle čl. 12 této Smlouvy.
- 6.6 Dílo bude Objednatelem akceptováno po jednotlivých dílčích plněních, a to na základě akceptační procedury, při níž dojde k akceptaci Implementace postupem dle odst. 6.4 Smlouvy této Smlouvy, a akceptaci úspěšného dokončení Zkušebního provozu, a to v termínech dle [Přílohy č. 1](#) této Smlouvy. Převzetí Díla jako celku Objednatel potvrdí podpisem akceptačního protokolu. Okamžikem podpisu tohoto akceptačního protokolu se Dílo považuje za dokončené. Vznik práva fakturovat dle odst. 5.6 této Smlouvy vzniká až podpisem akceptačního protokolu k Dílu. Pro vyloučení pochybností platí, že podmínkou dokončení Díla jako celku je úspěšné dokončení Zkušebního provozu.
- 6.7 U Služeb provozu a údržby Systému bude akceptace probíhat schválením Výkazu poskytnutých služeb (jak je tento pojem definován v odst. 8.88 Smlouvy) Objednatelem.
- 6.8 Veškeré akceptační protokoly a Výkazy poskytnutých služeb vystavené dle této Smlouvy musí být označeny ISPROFINem dle předmětu předávaného plnění v souladu s odst. 5.5 a musí být vždy podepsány za každou stranu příslušnou oprávněnou osobou dané smluvní strany.

7. ZPŮSOB PROVEDENÍ DÍLA

- 7.1 Zhotovitel provádí Dílo v souladu s podmínkami dle této Smlouvy a zejména v rozsahu dle [Přílohy č. 1](#) této Smlouvy.
- 7.2 Implementační studie musí přinejmenším obsahovat:
- 7.2.1 základní listinu projektu, která bude obsahovat zejména organizační strukturu projektu, identifikaci a plán řízení rizik, identifikaci osob oprávněných provádět za Zhotovitele akceptaci dílčích plnění, identifikaci osob, které budou i přijímat připomínky k dílčím plněním atd.;
- 7.2.2 bližší specifikaci Díla a jeho částí vč. Zkušebního provozu;
- 7.2.3 podrobný popis jednotlivých dodávek, prací a kroků v rámci provádění Díla vč. jeho uvedení do Zkušebního a produktivního provozu;
- 7.2.4 bližší specifikaci Harmonogramu dle odst. 4.1 Smlouvy;
- 7.2.5 realizační dokumentaci stavby;
- 7.2.6 podrobnější specifikaci úkonů prováděných pravidelně v rámci Služeb provozu a údržby Systému vč. jejich četnosti;
- 7.2.7 jmenný seznam osob Zhotovitele podílejících se na plnění předmětu Smlouvy obsahující alespoň členy realizačního týmu, prostřednictvím kterých Zhotovitel prokazoval svoji kvalifikaci v rámci zadávacího řízení na Veřejnou zakázku, včetně odpovědností – komunikační matice;
- 7.2.8 definici a popis akceptačních procedur funkčních celků – částí Díla předávaných k akceptaci, definici a popis akceptačních testů, včetně specifikace akceptačních kritérií vytvořených s respektováním požadavků Objednatele uvedených [Příloze č. 1](#) této Smlouvy;

- 7.2.9 definici případných proprietárních softwarových produktů Zhotovitele nebo třetích osob, které budou tvořit součást Díla, včetně licenčních podmínek, za kterých budou příslušné softwarové produkty Objednateli poskytnuty (viz odst. 11.13 Smlouvy);
- 7.2.10 vymezení požadavků na součinnost Objednatele a případných třetích stran při realizaci Díla; a
- 7.2.11 případné další otázky a skutečnosti, jejichž specifikace je pro provedení Díla nezbytná vč. požadavků uvedených [Příloze č. 1](#) této Smlouvy.
- 7.3 Stavební část Díla je Zhotovitel povinen provádět zejména:
- 7.3.1 dle [Přílohy č. 1](#) této Smlouvy;
- 7.3.2 dle požadavků dotčených orgánů státní správy definujících podmínky, za nichž lze trvale a řádně užívat Dílo podle zákona č. 183/2006 Sb., o územním plánování a stavebním řádu (stavební zákon), ve znění pozdějších předpisů, případně právního předpisu tento zákon nahrazujícího (dále jen „**stavební zákon**“);
- 7.3.3 dle Zadávací dokumentace, podle které byla zpracována nabídka Zhotovitele;
- 7.3.4 dle nabídky Zhotovitele na Veřejnou zakázku; a
- 7.3.5 dle účinných předpisů, obecně platných norem (ČSN, ISO, EN) a předpisů vztahujících se k realizaci Díla vč. předpisů Objednatele a Ministerstva dopravy.
- 7.4 Součástí Díla je dále vypracování dokumentace skutečného provedení stavby (dále jen „**DSPS**“) dle stavebního zákona a vyhlášky 499/2006 Sb., o dokumentaci staveb, ve znění pozdějších předpisů (případně právního předpisu tuto vyhlášku nahrazujícího), a to vč. blokových schémat rozvaděčů, svorkového zapojení v rozvaděčích, protokolů o zkouškách, revizní zprávy (zejména silnoproudých zařízení) a geodetického zaměření všech tras a prvků. Měření musí být rovněž provedeno v souladu s PPK-KAB. Tato DSPS představuje součást Dokumentace dle odst. 3.1.3 této Smlouvy.
- 7.5 V případě, že k akceptaci Implementační studie nedojde z důvodu přetrvávajících připomínek Objednatele do 15 pracovních dnů ode dne druhého vnesení připomínek Objednatele k Implementační studii postupem dle odst. 6.3 Smlouvy, je Objednatel oprávněn i bez předchozí výzvy odstoupit od Smlouvy. V takovém případě je oprávněn ponechat si neakceptovanou Implementační studii včetně práva užití této Implementační studie v rozsahu dle čl. 11 této Smlouvy, přičemž mu vznikne pouze povinnost uhradit Zhotoviteli oprávněně a prokazatelně vynaložené náklady na vytvoření Implementační studie, jejichž výše v žádném případě nepřekročí cenu za Implementační studii uvedenou v odst. 5.2 této Smlouvy. Pro vyloučení pochybností, pokud se Objednatel rozhodne, že si Implementační studii v tomto případě neponechá, nevzniká v této souvislosti Zhotoviteli nárok na jakékoli finanční plnění ze strany Objednatele.
- 7.6 Podmínkou přechodu Systému ze Zkušebního provozu do řádného provozu je dokončení akceptace Díla jako celku (tedy vč. akceptace Implementace bez výhrad a úspěšné ukončení Zkušebního provozu). Ukončení Zkušebního provozu a zahájení řádného provozu Systému bude Zhotovitelem provedeno na základě písemného pokynu Objednatele, v němž Objednatel určí datum přechodu Systému ze Zkušebního provozu do řádného provozu. Objednatel je povinen písemný pokyn dle předchozí

věty doručit Zhotoviteli nejméně 15 dnů před určeným datem přechodu Systému ze Zkušebního provozu do řádného provozu, nebude-li stranami stanovena lhůta kratší.

- 7.7 Objednatel je oprávněn kdykoli písemně objednat a Zhotovitel je povinen bez zbytečného odkladu, nejpozději však do 4 týdnů od obdržení písemné objednávky, dodat a uvést do provozu objednaný náhradní díl, a to za cenu uvedenou v [Příloze č. 7](#) této Smlouvy.
- 7.8 Pro vyloučení pochybností se stanoví, že Objednatel není v průběhu trvání této Smlouvy povinen objednat žádný náhradní díl.

8. ZPŮSOB POSKYTOVÁNÍ SLUŽEB PROVOZU A ÚDRŽBY SYSTÉMU

- 8.1 Zhotovitel se zavazuje zahájit poskytování Služeb provozu a údržby Systému v termínu dle odst. 4.4 této Smlouvy.
- 8.2 Vznikne-li při poskytování Služeb Zhotovitelem výstup, k němuž bude možné a účelné poskytovat Služby provozu a údržby Systému, zavazuje se Zhotovitel zahájit poskytování Služeb provozu a údržby Systému rovněž k takovýmto výstupům ode dne jejich akceptace. Cena za poskytování Služeb provozu a údržby Systému k výstupům Zhotovitele dle tohoto odstavce Smlouvy je zahrnuta v ceně za Služby provozu a údržby Systému.
- 8.3 Služby provozu a údržby Systému budou poskytovány nepřetržitě až do data skončení účinnosti této Smlouvy podle odst. 18.3 Smlouvy.
- 8.4 Zhotovitel se zavazuje:
- 8.4.1 poskytovat Služby provozu a údržby Systému s péčí řádného hospodáře odpovídající podmínkám sjednaným v této Smlouvě; dostane-li se Zhotovitel do prodlení s povinností poskytovat Služby provozu a údržby Systému řádně bez zavinění Objednatele či v důsledku okolností vylučujících odpovědnost za škodu po dobu delší 30 pracovních dnů od prvního dne, kdy se Zhotovitel dostal do prodlení, je Objednatel oprávněn zajistit plnění dle této Smlouvy po dobu prodlení Zhotovitele jinou osobou; v takovém případě nese náklady spojené s náhradním plněním Zhotovitel;
- 8.4.2 poskytovat Služby provozu a údržby Systému v rozsahu a kvalitě definované v [Příloze č. 1](#) této Smlouvy;
- 8.4.3 na své náklady a s péčí řádného hospodáře podporovat, spravovat a udržovat veškeré technické prostředky Objednatele, které Zhotovitel převzal do užívání.
- 8.5 V případě vzniku závady, poruchy či poškození Systému či jeho části, které nelze odstranit v rámci Služeb provozu a údržby Systému, je Objednatel oprávněn objednat u Zhotovitele opravu Systému v rámci mimozáručního servisu na základě nabídky Zhotovitele, ve které bude uvedena cena dle Oceněného soupisu dodávek a služeb uvedeného v Příloze č. 10 této Smlouvy nebo v Seznamu náhradních dílů v Příloze č. 7 této Smlouvy. V případě, že provedení mimozáručního servisu vyžaduje služby nebo díly nevymezené v Přílohách č. 7 a 10, pak nelze pro opravu použít tuto smlouvu, ale požadovaná položka musí být objednána samostatným smluvním vztahem.
- 8.6 Pro příjem a evidenci incidentů (bez ohledu na to, zda půjde o incidenty záruční či mimozáruční) bude využíván HelpDesk Objednatele (pokud Objednatel neuvede jinak)

a ServiceDesk Zhotovitele, jehož obsluha bude zajišťována v rámci Služeb provozu a údržby Systému. Evidence incidentů a způsob jejich řešení bude prováděna v souladu s [Přílohou č. 1](#) této Smlouvy.

- 8.7 Služby provozu a údržby Systému dle této Smlouvy budou spočívat zejména v provádění servisních úkonů v souladu s kartami servisní údržby, které jsou součástí [Přílohy č. 1](#) této Smlouvy.
- 8.8 Zhotovitel je povinen vypracovávat a Objednateli doručovat přehledné a kompletní výkazy a výsledky poskytování Služeb provozu a údržby Systému (dále jen „**Výkaz poskytnutých služeb**“), ze kterých bude jednoznačně zřejmé, zda byly Služby provozu a údržby Systému poskytovány v rozsahu a kvalitě definované dle této Smlouvy, resp. [Přílohy č. 1](#) Technické specifikace.
- 8.9 Výkazy poskytnutých Služeb budou vypracovávány vždy pro vyhodnocovací období 1 kalendářního měsíce (dále jen „**Vyhodnocovací období**“) a budou Objednateli doručeny nejpozději do 8 kalendářních dní od ukončení daného Vyhodnocovacího období. Objednatel obdržený Výkaz poskytovaných služeb ve lhůtě 7 kalendářních dnů od jeho doručení schválí, případně k němu vznese své připomínky dle odst. 8.1010 této Smlouvy. Výkazy poskytnutých služeb schválené Objednatelem budou podkladem pro fakturaci Zhotovitele ve smyslu odst. 5.3 této Smlouvy.
- 8.10 Nebyly-li Služby provozu a údržby Systému poskytnuty řádně a v plném rozsahu (tak, jak byly definovány v Technické specifikaci nebo Implementační studii, případně jak jsou uvedeny v jednotlivých kartách servisní údržby dle [Přílohy č. 1](#) této Smlouvy), bude Výkaz poskytnutých služeb vyčíslovat příslušnou slevu z ceny nebo smluvní pokutu v souladu s čl. 17 této Smlouvy; zároveň nebude neprovedený úkon Zhotoviteli uhrazen. Pokud nebude smluvní pokuta vyčíslena řádně či pokud bude příslušný Výkaz poskytnutých služeb obsahovat jiné nesrovnalosti, je Objednatel oprávněn k tomuto Výkazu poskytovaných služeb vznést písemné připomínky a vrátit jej Zhotoviteli k přepracování. Zhotovitel je v takovém případě povinen takový Výkaz poskytnutých služeb přepracovat, přičemž pravidla včetně lhůt uvedených v odst. 8.99 této Smlouvy se pro přepracovaný Výkaz poskytnutých služeb uplatní obdobně. Takový postup lze provádět i opakovaně.
- 8.11 V případě, že Služby provozu a údržby Systému nebudou poskytovány řádně z důvodů zásahu Vyšší moci, zohledňuje se tato doba ve výpočtu slev z ceny nebo smluvních pokut v souladu s čl. 17 této Smlouvy.
- 8.12 Doba, po kterou nebyly Služby provozu a údržby Systému poskytovány z důvodu zásahu vyšší moci bude zachycena ve Výkazech poskytnutých služeb dle odst. 8.88 této Smlouvy s jednoznačným označením.
- 8.13 Ve vztahu k poskytování Služeb provozu a údržby Systému se Zhotovitel dále zavazuje:
- 8.13.1 udržovat vlastní technické prostředky, které slouží k poskytování Služeb provozu a údržby Systému, ve stavu umožňujícím nepřetržitý provoz a zabezpečení garantované a dohodnuté kvality poskytovaných Služeb provozu a údržby Systému a prostředky dle tohoto odstavce Smlouvy bezodkladně uzpůsobit případným vyšším nárokům na zajištění řádného provozu Systému a poskytování Služeb provozu a údržby Systému, které mohou nastat v průběhu trvání této Smlouvy;
- 8.13.2 přijmout potřebná technická a věcná opatření tak, aby byla zajištěna integrita, důvěrnost a dostupnost uložených dat v souladu s účelem této Smlouvy;

- 8.13.3 písemně oznámit Objednateli požadovaný termín a rozsah odstávky Systému a též požadované termíny výluky Služeb provozu a údržby Systému prováděné za účelem plánované údržby Systému (dále jen jako „**odstávka Systému**“), alespoň 10 pracovních dnů předem. Odstávka Systému je možná pouze se souhlasem Objednatele. Objednatel se zavazuje, že svůj souhlas nebude bezdůvodně odpírat. Pokud nebude souhlas udělen ve vztahu ke konkrétnímu termínu, není Zhotovitel oprávněn takovou odstávku Systému a Objednatel je povinen bezodkladně navrhnout nový termín pro provedení údržby Systému. Takto sjednaná doba odstávky Systému se nezapočítává do procentuální dostupnosti Systému;
- 8.13.4 provádět nepřetržitý monitoring provozu Systému a Služeb provozu a údržby Systému a zajišťovat průběžně správu pro optimální provoz Systému a Služeb provozu a údržby Systému.

9. ZMĚNOVÉ ŘÍZENÍ

- 9.1 Kterákoliv ze smluvních stran je oprávněna písemně navrhnout změny Technické specifikace Díla. Objednatel není povinen navrhovanou změnu akceptovat. Zhotovitel se zavazuje vynaložit veškeré úsilí, které po něm lze spravedlivě požadovat, aby změnu požadovanou Objednatелеm akceptoval.
- 9.2 Jakékoliv změny Smlouvy musí být sjednány v souladu s příslušnými ustanoveními ZZVZ.

10. DALŠÍ POVINNOSTI SMLUVNÍCH STRAN

- 10.1 Zhotovitel se dále zavazuje:
- 10.1.1 přijmout potřebná opatření tak, aby byla zajištěna integrita, důvěrnost a dostupnost dat zpracovávaných v Systému v souladu s účelem této Smlouvy;
- 10.1.2 poskytovat plnění podle této Smlouvy vlastním jménem, na vlastní odpovědnost a v souladu s pokyny Objednatele řádně a včas, zejména se zohledněním délky trvání akceptačních procedur;
- 10.1.3 poskytovat plnění tak, aby byla dodržena garantovaná dostupnost Systému za sledované období (kalendářní měsíc) dle [Přílohy č. 1](#) této Smlouvy;
- 10.1.4 poskytovat plnění podle této Smlouvy s péčí řádného hospodáře odpovídající podmínkám sjednaným v této Smlouvě; dostane-li se Zhotovitel do prodlení se svým plněním bez toho, aby to způsobil Objednatel či okolnosti vylučující odpovědnost po dobu delší než 30 kalendářních dnů, je Objednatel oprávněn zajistit náhradní plnění po dobu prodlení Zhotovitele jinou osobou; v takovém případě se Zhotovitel zavazuje nahradit v plném rozsahu náklady spojené s náhradním plněním;
- 10.1.5 upozorňovat Objednatele včas na všechny hrozící vady či výpadky svého plnění, jakož i poskytovat Objednateli veškeré informace, které jsou pro plnění Smlouvy nezbytné;
- 10.1.6 neprodleně oznámit písemnou formou Objednateli překážky, které mu brání v plnění předmětu Smlouvy a výkonu dalších činností souvisejících s plněním předmětu Smlouvy;

- 10.1.7 upozornit Objednatele na potenciální rizika vzniku škod a včas a řádně dle svých možností provést taková opatření, která riziko vzniku škod zcela vyloučí nebo sníží;
 - 10.1.8 i bez pokynů Objednatele provést nutné úkony, které, ač nejsou předmětem této Smlouvy, budou s ohledem na nepředvídané okolnosti pro plnění Smlouvy nezbytné nebo jsou nezbytné pro zamezení vzniku škody; jde-li o zamezení vzniku škod nezapříčiněných Zhotovitelem, má Zhotovitel právo na úhradu nezbytných a účelně vynaložených nákladů;
 - 10.1.9 postupovat při poskytování plnění podle této Smlouvy s odbornou péčí a aplikovat procesy „best practice“;
 - 10.1.10 v případě potřeby průběžně komunikovat s Objednatelem a třetími osobami, vyžaduje-li to řádné dodání Díla či poskytnutí Služeb;
 - 10.1.11 informovat Objednatele o plnění svých povinností podle této Smlouvy a o důležitých skutečnostech, které mohou mít vliv na výkon práv a plnění povinností smluvních stran;
 - 10.1.12 zajistit, aby všechny osoby podílející se na plnění jeho závazků z této Smlouvy, které se budou zdržovat v prostorách nebo na pracovištích Objednatele či místech Objednatelem určených ve smyslu odst. 4.9 Smlouvy, dodržovaly účinné právní předpisy o bezpečnosti a ochraně zdraví při práci a veškeré interní předpisy Objednatele či třetí osoby, s nimiž Objednatel Zhotovitele sám či prostřednictvím třetí osoby obeznámil;
 - 10.1.13 chránit osobní údaje, data a duševní vlastnictví Objednatele a třetích osob;
 - 10.1.14 upozorňovat Objednatele na možné rozšíření či změny Díla nebo Služeb za účelem jejich lepšího využívání pro stanovený účel;
 - 10.1.15 upozorňovat Objednatele v odůvodněných případech na případnou nevhodnost pokynů Objednatele.
- 10.2 Zhotovitel se dále zavazuje udržovat v platnosti a účinnosti po celou dobu účinnosti Smlouvy pojistnou smlouvu, jejímž předmětem je pojištění odpovědnosti za škodu způsobenou Zhotovitelem třetí osobě (zejména Objednateli), a to tak, že limit pojistného plnění vyplývající z pojistné smlouvy nesmí být nižší než 10.000,- Kč za rok. Pojistnou smlouvu dle tohoto odstavce je Zhotovitel povinen předložit Objednateli nejpozději do 10 pracovních dnů po uzavření této Smlouvy a dále kdykoliv bezodkladně po písemném vyžádání Objednatele. Nepředložením pojistné smlouvy do 1 měsíce po uzavření Smlouvy nebo do 1 měsíce po vyžádání ze strany Objednatele vzniká právo Objednatele na odstoupení od Smlouvy.
- 10.3 Zhotovitel se zavazuje zajistit nejpozději do 10 pracovních dnů (nebo v termínech podle dokumentace provedené změny) od uskutečnění jakékoli změny Systému provedené Zhotovitelem po dokončení Díla na základě této Smlouvy, která uvedla Systém do nesouladu s Dokumentací, aktualizací Dokumentace Systému.
- 10.4 Zhotovitel se dále zavazuje poskytnout Objednateli veškeré informace potřebné ke splnění povinností Objednatele dle ZZVZ.
- 10.5 Zhotovitel se zavazuje poskytnout Objednateli potřebnou součinnost při výkonu finanční kontroly dle zákona č. 320/2001 Sb., o finanční kontrole ve veřejné správě a o změně některých zákonů (zákon o finanční kontrole), ve znění pozdějších předpisů.

- 10.6 Zhotovitel se zavazuje poskytnout Objednateli potřebnou součinnost při provádění bezpečnostního auditu u Objednatele. Objednatel je dále oprávněn vyvolat bezpečnostní audit u Zhotovitele dle své potřeby.
- 10.7 V souvislosti s plněním dle této Smlouvy Objednatel zmocňuje Zhotovitele ke všem úkonům, které je třeba pro řádné splnění jeho závazku dle této Smlouvy provést, a to včetně úkonů, ke kterým je potřeba vyžádat součinnost třetích stran. V případě nutnosti vyžádání součinnosti třetí strany je Zhotovitel povinen informovat Objednatele s dostatečným předstihem, že si vyžádá součinnost třetí strany.
- 10.8 Zhotovitel se zavazuje po celou dobu trvání smluvního vztahu založeného touto Smlouvou zajistit dodržování veškerých právních předpisů, zejména pak pracovněprávních (odměňování, pracovní doba, doba odpočinku mezi směnami, placené přesčasy), dále předpisů týkajících se oblasti zaměstnanosti a bezpečnosti a ochrany zdraví při práci, tj. zejména zákona č. 435/2004 Sb., o zaměstnanosti, ve znění pozdějších předpisů, a zákona č. 262/2006 Sb., zákoníku práce, ve znění pozdějších předpisů, a to vůči všem osobám, které se na plnění Smlouvy podílejí (a bez ohledu na to, zda budou činnosti prováděny Zhotovitelem či jeho poddodavatelem). Zhotovitel se také zavazuje zajistit, že všechny osoby, které se na plnění Smlouvy podílejí (bez ohledu na to, zda budou činnosti prováděny Zhotovitelem či jeho poddodavatelem), jsou vedeny v příslušných registrech, jako například v registru pojištěnců ČSSZ, a mají příslušná povolení k pobytu v ČR. Zhotovitel je dále povinen zajistit, že všechny osoby, které se na plnění Smlouvy podílejí (bez ohledu na to, zda budou činnosti prováděny Zhotovitelem či jeho poddodavatelem) budou proškoleny z problematiky BOZP a že jsou vybaveny osobními ochrannými pracovními prostředky dle účinné legislativy, je-li používání osobních ochranných pracovních prostředků s ohledem na předmět Smlouvy vyžadováno. V případě, že Zhotovitel (či jeho poddodavatel) bude v rámci řízení zahájeného dle tohoto článku Smlouvy orgánem veřejné moci pravomocně uznán vinným ze spáchání přestupku, správního deliktu či jiného obdobného protiprávního jednání, je Zhotovitel povinen přijmout nápravná opatření a o těchto, včetně jejich realizace, písemně informovat Objednatele, a to v přiměřené lhůtě stanovené po dohodě s Objednatelem. Objednatel je oprávněn odstoupit od této Smlouvy, pokud Zhotovitel nebo jeho poddodavatel bude orgánem veřejné moci uznán pravomocně vinným ze spáchání přestupku či správního deliktu, popř. jiného obdobného protiprávního jednání, v řízení dle tohoto článku Smlouvy.
- 10.9 Zhotovitel musí po celou dobu trvání smluvního vztahu založeného touto Smlouvou sjednat a dodržovat srovnatelné smluvní podmínky v oblasti rozdělení rizika a smluvních pokut se svými poddodavatelem s ohledem na charakter, rozsah a cenu plnění poddodavatele, jako jsou sjednané v této Smlouvě.
- 10.10 Zhotovitel se zavazuje po celou dobu trvání smluvního vztahu založeného touto Smlouvou zajistit dodržování právních předpisů z oblasti práva životního prostředí, jež naplňuje cíle environmentální politiky související se změnou klimatu, využíváním zdrojů a udržitelnou spotřebou a výrobou, především zákona č. 114/1992 Sb., o ochraně přírody a krajiny, ve znění pozdějších předpisů a zákona č. 17/1992 Sb., o životním prostředí, ve znění pozdějších předpisů.
- 10.11 V případě, že Zhotovitel (či jeho poddodavatel) bude v rámci řízení zahájeného orgánem veřejné moci pravomocně uznán vinným ze spáchání přestupku či jiného závažného protiprávního jednání v oblasti práva životního prostředí, je Zhotovitel povinen:

- 10.11.1 o této skutečnosti nejpozději do 7 pracovních dnů písemně informovat Objednatele,
 - 10.11.2 přijmout nápravná opatření k odstranění trvání protiprávního stavu a tento v přiměřené lhůtě odstranit a/nebo učinit prevenční nápravná opatření za účelem zamezení opakování předmětného protiprávního jednání,
 - 10.11.3 písemně informovat Objednatele o opatřeních dle bodu 2 tohoto odstavce, včetně jejich realizace, a to bezodkladně nebo v Objednatelem stanovené lhůtě (bude-li Objednatelem stanovena).
- 10.12 Objednatel je oprávněn odstoupit od Smlouvy:
- 10.12.1 do 1 měsíce od okamžiku, kdy se dozvěděl, že Zhotovitel byl v rámci řízení zahájeného orgánem veřejné moci pravomocně uznán vinným ze spáchání přestupku či jiného závažného protiprávního jednání v oblasti práva životního prostředí,
 - 10.12.2 pokud Zhotovitel nepřijme nápravná opatření v souladu s bodem 10.11.2 této Smlouvy a ke zjednáání nápravy Zhotovitelem nedojde ani na základě písemné výzvy Objednatele v Objednatelem určené dodatečné lhůtě, pokud tato výzva na možnost odstoupení od Smlouvy Objednatelem Zhotovitele výslovně upozorní,
 - 10.12.3 v případě opakovaného porušení povinnosti Zhotovitele písemně informovat Objednatele o přijatých nápravných opatřeních (minimálně 2 porušení předmětné povinnosti) a dále
 - 10.12.4 v případě, že Zhotovitel uvede v písemné informaci dle 10.11.1 nebo 10.11.3 této Smlouvy doručené Objednateli zjevně nepravdivé informace.
- 10.13 Zhotovitel se v rámci svých vnitřních procesů zavazuje k podpoře firemní kultury založené na motivaci pracovníků k zavádění inovativních prvků, procesů či technologií v rámci tzv. Best Practices.
- 10.14 Zhotovitel se zavazuje poskytnout veškerou součinnost vůči Objednateli, Státnímu fondu dopravní infrastruktury a Ministerstvu dopravy ČR v rámci výkonu jejich kontrolní činnosti a to zejména dle zákona č. 104/2000 Sb., o Státním fondu dopravní infrastruktury, zákona č. 320/2001 Sb., o finanční kontrole ve veřejné správě a o změně některých zákonů (zákon o finanční kontrole), ve znění pozdějších předpisů, zákona č. 255/2012 Sb., o kontrole (kontrolní řád), ve znění pozdějších předpisů, zákona č. 13/1997 Sb., o pozemních komunikacích, ve znění pozdějších předpisů a vyhlášky č. 104/1997 Sb., kterou se provádí zákon o pozemních komunikacích. V rámci poskytnuté součinnosti Zhotovitel mimo jiné poskytne Objednateli, Státnímu fondu dopravní infrastruktury nebo Ministerstvu dopravy ČR veškeré podklady a údaje potřebné pro prováděnou kontrolu.
- 10.15 Zhotovitel se zavazuje, že dodávané technologie nebudou zatíženy jakýmkoli právními vadami či právy třetích osob, zejména takovými, ze kterých by pro Objednatele vyplynuly jakékoliv další finanční nebo jiné nároky ve prospěch třetích stran. V opačném případě Zhotovitel ponese veškeré důsledky takového porušení práv třetích osob a zároveň je povinen takové právní vady bez zbytečného odkladu na svůj náklad odstranit, resp. zajistit jejich odstranění.
- 10.16 Zhotovitel písemně informuje Objednatele o tom, že se dozvěděl o některé z následujících skutečností, do 5 pracovních dnů od zjištění těchto skutečností:

- 10.16.1 Zhotovitel nebo některý z jeho poddodavatelů, kterým Zhotovitel prokazoval kvalifikaci, nebo poddodavatel, pokud se budou podílet na poskytování dle této Smlouvy podílem vyšším než 10 % ceny dle této Smlouvy, rozhodl o přesunutí svého sídla na území Ruské federace,
- 10.16.2 došlo k takové změně ve struktuře majitelů Zhotovitele nebo některého z jeho výše specifikovaných poddodavatelů, která vede k tomu, že je z více než 50 % přímo či nepřímo vlastněn jakýmkoli ruským státním příslušníkem nebo fyzickou či právnickou osobou nebo subjektem či orgánem se sídlem v Rusku, přičemž se vlastnické podíly sčítají,
- 10.16.3 Zhotovitel nebo některý z jeho výše specifikovaných poddodavatelů začal jednat jménem nebo na pokyn jakéhokoli ruského státního příslušníka nebo fyzické či právnické osoby nebo subjektu či orgánu se sídlem v Rusku,
- 10.16.4 osobě, na kterou se vztahují mezinárodní sankce ve smyslu zákona č. 69/2006 Sb., o provádění mezinárodních sankcí, ve znění pozdějších předpisů, resp. ve smyslu přímo použitelných nařízeních EU [zejména Nařízení Rady (EU) č. 269/2014 ze dne 17. března 2014 o omezujících opatřeních vzhledem k činnostem narušujícím nebo ohrožujícím územní celistvost, svrchovanost a nezávislost Ukrajiny ve spojení s prováděcím nařízením Rady (EU) č. 2022/581 a nařízením Rady (EU) č. 208/2014 ze dne 5. března 2014 o omezujících opatřeních vůči některým osobám, subjektům a orgánům vzhledem k situaci na Ukrajině], vzniklo právo na převod finančních prostředků, které Zhotovitel obdrží od Objednatele za plnění dle této Smlouvy.

11. VLASTNICKÉ PRÁVO A UŽIVACÍ PRÁVA

- 11.1 Vlastníkem části Díla, která je stavbou, je od počátku Objednatel.
- 11.2 Vlastnické právo k věcem určeným pro Dílo nabývá Objednatel okamžikem jejich zabudování do příslušné stavby, resp. i okamžikem jejich montáže na stavbu, použitím pro účel údržby, opravy nebo úpravy. Zhotovitel sjednává v poddodavatelském systému vlastnický režim, který není v kolizi s vlastnickým režimem podle této Smlouvy.
- 11.3 Zhotovitel vykonává po dobu od přechodu vlastnického práva podle odst. 11.2 této Smlouvy do předání a převzetí plnění nad takto vzniklým vlastnictvím Objednatele správu. Výkon správy končí okamžikem řádného předání a převzetí plnění podle této smlouvy Objednatelem.
- 11.4 Odměna pro správce podle ustanovení § 1402 odst. 1 občanského zákoníku je zahrnuta v ceně Díla.
- 11.5 Nebezpečí škody na Objednatelem Zhotoviteli předaných věcech (včetně staveb) nese Zhotovitel. Předáním a převzetím předmětu Díla přechází nebezpečí škody na převzatém předmětu Díla na Objednatele. Na Zhotovitele nepřechází nebezpečí nahodilé škody na věci, jež je předmětem údržby, opravy nebo úpravy, ani vlastnické právo k ní.
- 11.6 V případě, movitých věcí, které se mají stát vlastnictvím Objednatele a nejsou montovány do stavby dle této Smlouvy, nabývá Objednatel vlastnické právo k těmto

věcem dnem akceptace Implementace. Tímto okamžikem přechází na Objednatele také nebezpečí škody na těchto předaných věcech.

- 11.7 V případě, že výsledky plnění dle této Smlouvy naplní znaky autorského díla ve smyslu zákona č. 121/2000 Sb., o právu autorském, o právech souvisejících s právem autorským a o změně některých zákonů (autorský zákon), ve znění pozdějších předpisů (dále jen „**autorský zákon**“), je k těmto výsledkům plnění Zhotovitelem poskytována licence za podmínek sjednaných dále v tomto článku Smlouvy. Objednatel je oprávněn veškeré výsledky Zhotovitele považované za autorské dílo ve smyslu autorského zákona (dále jen „**autorská díla**“) užívat dle níže uvedených podmínek.
- 11.8 Objednatel je oprávněn od okamžiku účinnosti poskytnutí licence k autorskému dílu dle této Smlouvy užívat toto autorské dílo k jakémukoliv účelu plynoucímu z této Smlouvy a v rozsahu, v jakém uzná za nezbytné, vhodné či přiměřené. Pro vyloučení pochybností to znamená, že Objednatel je oprávněn užívat autorské dílo v neomezeném množství a územním rozsahu, a to všemi v úvahu přicházejícími způsoby a s časovým rozsahem omezeným pouze dobou trvání majetkových autorských práv k takovému autorskému dílu. Součástí licence je neomezené oprávnění Objednatele provádět jakékoliv modifikace, úpravy a změny autorského díla a dle svého uvážení do něj zasahovat, zpracovávat ho do dalších autorských děl, zařazovat ho do děl souborných či do databází apod., a to i prostřednictvím třetích osob. Objednatel je bez potřeby jakéhokoliv dalšího svolení Zhotovitele oprávněn udělit třetí osobě podlicenci k užití autorského díla nebo svoje oprávnění k užití autorského díla třetí osobě postoupit. Licence k autorskému dílu je poskytována jako neomezená nevýhradní. Objednatel není povinen licenci využít.
- 11.9 V případě počítačových programů se licence vztahuje ve stejném rozsahu na autorské dílo ve strojovém i zdrojovém kódu, jakož i koncepční přípravné materiály, a to i na případné další verze počítačových programů. Zdrojové kódy budou Objednateli zpřístupněny za podmínek stanovených v čl. 12 této Smlouvy.
- 11.10 Zhotovitel touto Smlouvou poskytuje Objednateli licenci k autorským dílům dle odst. 11.8 této Smlouvy, přičemž účinnost této licence nastává okamžikem akceptace dílčího plnění, které přísluší autorské dílo zahrnuje; do té doby je Objednatel oprávněn autorské dílo užívat v rozsahu a způsobem nezbytným k provedení akceptace příslušného dílčího plnění.
- 11.11 Udělení licence nelze ze strany Zhotovitele vypovědět a její účinnost trvá i po skončení účinnosti této Smlouvy, nedohodnou-li se smluvní strany výslovně jinak.
- 11.12 Zhotovitel je povinen postupovat tak, aby udělení licence k autorskému dílu dle této Smlouvy včetně oprávnění udělit podlicenci a souvisejících oprávnění zabezpečil, a to bez újmy na právech třetích osob.
- 11.13 Součástí plnění Zhotovitele může být tzv. proprietární (standardní) software (dále jen „**proprietární software**“) u kterého Zhotovitel nemůže udělit Objednateli oprávnění dle předchozích ustanovení tohoto čl. 11 Smlouvy nebo to po něm nelze spravedlivě požadovat, pouze při splnění některé z následujících podmínek:
- 11.13.1 Jedná se o software, který je v době uzavření Smlouvy prokazatelně užíván v produktivním prostředí nejméně u dvou na sobě nezávislých a vzájemně nepropojených subjektů, a jenž je na trhu běžně dostupný, tj. nabízený alespoň dvěma na sobě nezávislými a vzájemně nepropojenými subjekty:

- a) pokud jsou tyto subjekty oprávněny takovýto software implementovat, upravovat a udržovat; nebo
- b) pokud k takovému software není poskytnutí licence v rozsahu dle odst. 11.1 až odst. 11.12 této Smlouvy účelné a nebrání dalšímu rozvoji Systému ze strany Objednatele v rozsahu nezbytném za účelem reflektování případných legislativních změn, personálního nebo obchodního rozvoje Objednatele (zejména vývojový software, databázový software aj.).

Zhotovitel je povinen poskytnout Objednateli o této skutečnosti písemné prohlášení a na výzvu Objednatele tuto skutečnost prokázat.

11.13.2 Jedná se o software, který je veřejnosti poskytován zdarma, včetně detailně komentovaných zdrojových kódů, úplné uživatelské, provozní a administrátorské dokumentace a práva software měnit. Zhotovitel je povinen poskytnout Objednateli o této skutečnosti písemné prohlášení a na výzvu Objednatele tuto skutečnost prokázat.

11.13.3 Jedná se o software, k němuž Zhotovitel Objednateli nejpozději do 30 dnů po ukončení Implementace poskytne nebo zprostředkuje poskytnutí úplných komentovaných zdrojových kódů a bezpodmínečné právo provádět jakékoliv modifikace, úpravy, změny takového software a dle svého uvážení do něj zasahovat, zapracovávat ho do dalších autorských děl, zařazovat ho do děl souborných či do databází apod., a to i prostřednictvím třetích osob, přičemž poskytování zdrojových kódů se řídí čl. 12 této Smlouvy.

11.13.4 Jedná se o software, (i) který je integrální součástí hardware dodávaného jako část plnění Smlouvy nebo (ii) který nad takovým hardware poskytuje pouze abstrakční vrstvu pro programování aplikací, vše za podmínky, že spouštění takového software je od výrobce příslušného hardware předepsáno pro jeho korektní fungování a zároveň se jedná o software, k němuž není poskytnutí licence v rozsahu dle odst. 11.1 až odst. 11.12 Smlouvy účelné a nebrání dalšímu rozvoji Systému ze strany Objednatele (zejména obslužné programy jako je BIOS či ovladače hardware). Zhotovitel je povinen poskytnout Objednateli o této skutečnosti písemné prohlášení a na výzvu Objednatele tuto skutečnost prokázat.

V případě že Zhotovitel poruší povinnost či prohlášení dle tohoto odstavce 11.13 Smlouvy je Objednatel oprávněn požadovat úhradu smluvní pokuty ve výši 50.000,- Kč za každý jednotlivý případ takového porušení.

11.14 Pokud se bude jednat o proprietární software dle odst. 11.13, tak na rozdíl od licence ke zbývajícím částem plnění udělované dle odst. 11.1 až odst. 11.12 Smlouvy postačí, aby udělená licence k takovému software zahrnovala nevýhradní oprávnění užít jej jakýmkoli způsobem po dobu trvání majetkových práv autorských, na území České republiky a v neomezeném množství v rozsahu, a to včetně práva Objednatele do proprietárního software zasahovat, pokud tak stanoví příslušné ustanovení odst. 11.1 až odst. 11.12 Smlouvy. V případě výpovědi či odstoupení od Smlouvy se Zhotovitel zavazuje nabídnout Objednateli právo užívat takovýto proprietární software v rozsahu, v jakém je to nezbytné pro řádné užívání plnění dle této Smlouvy. Tím není dotčeno právo Objednatele pořídit proprietární software i od třetí osoby a bez ohledu na licence pořízené dříve Zhotovitelem. V případě využití tohoto přednostního práva se Zhotovitel zavazuje, že právo užívat proprietární software dle tohoto odstavce

Smlouvy nabídne Objednateli za běžných tržních podmínek a bude vycházet z účetní hodnoty licencí, které pořídil.

- 11.15 Nelze-li to na Zhotoviteli spravedlivě požadovat a není-li to v rozporu s ustanoveními tohoto čl. 11 Smlouvy, nemusí být Objednateli k proprietárnímu softwaru předány zdrojové kódy a stejně tak nemusí být poskytnuto právo Objednatele do proprietárního softwaru zasahovat, vždy však musí být předána kompletní uživatelská, administrátorská a provozní dokumentace.
- 11.16 Zhotovitel se zavazuje samostatně zdokumentovat veškeré využití proprietárního software v rámci jeho plnění a předložit Objednateli ucelený přehled využitého proprietárního software, jehož součástí budou licenční podmínky takového proprietárního software, seznam jeho alternativních dodavatelů a jeho originální dokumentace, pokud je její poskytování obvyklé. Tento přehled je Zhotovitel povinen předložit Objednateli vždy do 3 pracovních dnů po akceptaci plnění, v jehož rámci Zhotovitel využil proprietární software a dále vždy do 1 měsíce od doručení výzvy Objednatele, kterou může Objednatel učinit kdykoli, nejpozději však do 2 let od skončení účinnosti Smlouvy z jakéhokoli důvodu.
- 11.17 Jestliže jsou s užitím proprietárního software či jiných souvisejících plnění spojeny jednorázové či pravidelné licenční poplatky, je Zhotovitel povinen v rámci ceny plnění řádně uhradit všechny tyto poplatky za celou dobu trvání Smlouvy.
- 11.18 Práva získaná v rámci plnění této Smlouvy přechází i na případného právního nástupce Objednatele. Případná změna v osobě Zhotovitele (např. právní nástupnictví) nebude mít vliv na oprávnění udělená v rámci této Smlouvy Zhotovitelem Objednateli.
- 11.19 Odměna za poskytnutí, zprostředkování nebo postoupení licence k autorským dílům je zahrnuta v ceně Díla. Bez ohledu na formu uzavření licenční smlouvy však platí, že Zhotovitel je vždy povinen zajistit poskytnutí licence dle podmínek stanovených Smlouvou, a to bez ohledu na případný rozdílný obsah standardních licenčních podmínek vykonavatele majetkových práv k takovým autorským dílům.
- 11.20 Zhotovitel prohlašuje, že je oprávněn vykonávat svým jménem a na svůj účet majetková práva autorů k autorským dílům, která budou součástí plnění podle této Smlouvy, resp. že má souhlas všech relevantních třetích osob k poskytnutí licence k autorským dílům podle tohoto čl. 11 této Smlouvy; toto prohlášení zahrnuje i taková práva, která by vytvořením autorského díla teprve vznikla.
- 11.21 Zhotovitel dále prohlašuje, že veškeré jeho plnění dodané podle této Smlouvy bude prosté právních vad a zavazuje se odškodnit v plné výši Objednatele v případě, že třetí osoba úspěšně uplatní autorskoprávní nebo jiný nárok plynoucí z právní vady poskytnutého plnění. V případě, že by nárok třetí osoby vznikl v souvislosti s plněním Zhotovitele podle této Smlouvy, bez ohledu na jeho oprávněnost, vedl k dočasnému či trvalému soudnímu zákazu či omezení užívání Systému či jeho části, zavazuje se Zhotovitel zajistit náhradní řešení a minimalizovat dopady takovéto situace, a to bez dopadu na cenu plnění sjednanou podle této Smlouvy, přičemž současně nebudou dotčeny ani nároky Objednatele na náhradu škody.
- 11.22 V případě, že v souvislosti s plněním této Smlouvy nebo v souvislosti s poskytováním Služeb vznikne databáze v rozsahu autorského díla, prohlašují Smluvní strany, že práva k databázi náleží Objednateli, který je pořizovatelem databáze ve smyslu § 89 autorského zákona. Objednatel nepřevádí na Zhotovitele práva pořizovatele databáze ve smyslu § 90 odst. 5 autorského zákona v souvislosti s plněním dle této Smlouvy.

Zhotovitel je oprávněn užívat databázi v rozsahu a způsobem nezbytnými pro provoz, správu a rozvoj Systému dle této Smlouvy po dobu její účinnosti.

12. ZDROJOVÝ KÓD

- 12.1 Nestanoví-li tato Smlouva jinak, zejména v odst. 11.13, je Zhotovitel povinen nejpozději v okamžiku jeho akceptace předat Objednateli zdrojový kód každého jednotlivého dílčího plnění tvořícího Systém, které je počítačovým programem. Zdrojový kód musí být spustitelný v prostředí Objednatele a zaručující možnost ověření, že je kompletní a ve správné verzi, tzn. umožňující kompilaci, instalaci, spuštění a ověření funkcionality, a to včetně podrobné dokumentace zdrojového kódu takovéto části Systému. Zdrojový kód bude Objednateli Zhotovitelem předán na nepřepisovatelném technickém nosiči dat s viditelně označeným názvem „Zdrojový kód“ a označením dané části Systému. O předání technického nosiče dat bude oběma Smluvními stranami sepsán a podepsán písemný předávací protokol.
- 12.2 Zhotovitel se zavazuje zřídit přístup ke Zdrojovému kódu i v elektronické podobě prostřednictvím dálkového přístupu. Zhotovitel se zavazuje zřídit přístup ke knihovně Zdrojových kódů a Zdrojové kódy nesmí být dostupné z provozního prostředí Systému.
- 12.3 Povinnost Zhotovitele uvedená v odst. 12.1 Smlouvy se přiměřeně použije i pro jakékoliv opravy, změny, doplnění, upgrade nebo update zdrojového kódu jednotlivého dílčího plnění tvořícího Systém, k nimž dojde při plnění této Smlouvy nebo v rámci záručních oprav (dále jen „**změna zdrojového kódu**“). Dokumentace změny zdrojového kódu musí obsahovat podrobný popis a komentář každého zásahu do zdrojového kódu.
- 12.4 Zhotovitel je povinen předat Objednateli dokumentovaný zdrojový kód nebo dokumentovanou změnu zdrojového kódu nejpozději v den předání a převzetí příslušného plnění podle této Smlouvy. V případě předčasného ukončení této Smlouvy je Zhotovitel povinen předat Objednateli aktuální dokumentované zdrojové kódy a koncepční přípravné materiály všech součástí Systému tak, aby byl Objednatel držitelem zdrojového kódu minimálně k v dané chvíli aktuální verzi Systému.
- 12.5 Zhotovitel bere na vědomí, že Objednatel může zdrojový kód dle odst. 11.1 této Smlouvy či jeho změny neomezeně sdílet s ostatními subjekty veřejné správy či jejich dodavateli nebo jej uveřejnit.
- 12.6 Zhotovitel bere na vědomí, že Objednatel může zdrojový kód dle odst. 11.8 užít či zpřístupnit pro provádění modifikací, úprav, změn a rozvoje autorského díla dle čl. 11 třetím osobám.

13. ZÁRUKA

- 13.1 Zhotovitel poskytuje záruku, že každá část Díla má ke dni její akceptace funkční vlastnosti stanovené touto Smlouvou a je funkční a způsobilá k použití pro účely stanovené v této Smlouvě nebo v souladu s touto Smlouvou, a to nejméně po dobu trvání záruky. Dále Zhotovitel poskytuje Objednateli záruku, že pokud mají být na základě Služeb rozšířeny či upraveny funkční vlastnosti Systému, budou výsledné vlastnosti v souladu se zadáním Objednatele a Systém si zachová svoji použitelnost v souladu se stanoveným účelem.

- 13.2 Zhotovitel poskytuje záruku na stavební a montážní práce a pro stavební materiály na dobu 60 měsíců od akceptace Díla jako celku.
- 13.3 Zhotovitel poskytuje záruku za jakost každé části Díla, která nespadá do odst. 13.2 této Smlouvy (zejména, nikoliv však výlučně, na technologie tvořící Systém), od okamžiku její akceptace po dobu 48 měsíců od akceptace Díla jako celku.
- 13.4 Údržbové práce na Systému bude Zhotovitel povinen provádět v souladu s Technickou specifikací a se schválenou Implementační studií (zejm. v kvalitě a termínech definovaných v Service Level Agreement; dále jen „SLA“). Evidence záručních incidentů bude probíhat dle odst. 6 této Smlouvy.

14. OPRÁVNĚNÉ OSOBY

- 14.1 Každá ze smluvních stran jmenuje oprávněnou osobu, popř. zástupce oprávněné osoby. Oprávněné osoby budou zastupovat smluvní stranu ve smluvních, obchodních a technických záležitostech souvisejících s plněním této Smlouvy.
- 14.2 Jména oprávněných osob a jejich role stanoví [Přílohy č. 4](#) této Smlouvy.
- 14.3 Smluvní strany jsou oprávněny změnit oprávněné osoby, jsou však povinny na takovou změnu druhou smluvní stranu písemně upozornit. Zmocnění zástupce oprávněné osoby musí být písemné s uvedením rozsahu zmocnění.

15. OCHRANA INFORMACÍ

Ochrana důvěrných informací

- 15.1 Smluvní strany jsou si vědomy toho, že v rámci plnění závazků z této Smlouvy:
- 15.1.1 si mohou vzájemně vědomě nebo opominutím poskytnout informace, které budou považovány za důvěrné (dále jen „**důvěrné informace**“),
- 15.1.2 mohou jejich zaměstnanci a osoby v obdobném postavení získat vědomou činností druhé strany nebo i jejím opominutím přístup k důvěrným informacím druhé strany.
- 15.2 Smluvní strany se zavazují, že žádná z nich nezpřístupní třetí osobě důvěrné informace, které při plnění této Smlouvy získala od druhé smluvní strany.
- 15.3 Za třetí osoby podle odst. 15.2 Smlouvy se nepovažují:
- 15.3.1 zaměstnanci smluvních stran a osoby v obdobném postavení,
- 15.3.2 orgány smluvních stran a jejich členové,
- 15.3.3 ve vztahu k důvěrným informacím Objednatele poddodavatelé Zhotovitele,
- 15.3.4 ve vztahu k důvěrným informacím Zhotovitele externí dodavatelé Objednatele, a to i potenciální,
- za předpokladu, že se podílejí na plnění této Smlouvy nebo na plnění spojeném s plněním dle této Smlouvy, důvěrné informace jsou jim zpřístupněny výhradně za tímto účelem a zpřístupnění důvěrných informací je v rozsahu nezbytně nutném pro naplnění jeho účelu a za stejných podmínek, jaké jsou stanoveny smluvním stranám v této Smlouvě.
- 15.4 Veškeré informace poskytnuté Objednatelem Zhotoviteli se považují za důvěrné, není-li stanoveno jinak. Veškeré informace poskytnuté Zhotovitelem Objednateli se

považují za důvěrné, pouze pokud na jejich důvěrnost Zhotovitel Objednatele předem písemně upozornil a objednatel Zhotoviteli písemně potvrdil svůj závazek důvěrnost těchto informací zachovávat. Pokud jsou důvěrné informace Zhotovitele poskytovány v písemné podobě anebo ve formě textových souborů na elektronických nosičích dat (médii), je Zhotovitel povinen upozornit Objednatele na důvěrnost takového materiálu též jejím vyznačením alespoň na titulní stránce nebo přední straně média.

- 15.5 Bez ohledu na výše uvedená ustanovení se veškeré informace vztahující se k předmětu této Smlouvy a příslušné dokumentaci považují výlučně za důvěrné informace Objednatele a Zhotovitel je povinen tyto informace chránit v souladu s touto Smlouvou. Zhotovitel při tom bere na vědomí, že povinnost ochrany těchto informací podle tohoto článku se vztahuje pouze na Zhotovitele.
- 15.6 Bez ohledu na výše uvedená ustanovení se za důvěrné nepovažují informace, které:
- 15.6.1 se staly veřejně známými, aniž by jejich zveřejněním došlo k porušení závazků přijímající smluvní strany či právních předpisů,
 - 15.6.2 měla přijímající strana prokazatelně legálně k dispozici před uzavřením této Smlouvy, pokud takové informace nebyly předmětem jiné, dříve mezi smluvními stranami uzavřené smlouvy o ochraně informací,
 - 15.6.3 jsou výsledkem postupu, při kterém k nim přijímající strana dospěje nezávisle a je to schopna doložit svými záznamy nebo důvěrnými informacemi třetí strany,
 - 15.6.4 po podpisu této Smlouvy poskytne přijímající straně třetí osoba, jež není omezena v takovém nakládání s informacemi,
 - 15.6.5 je-li zpřístupnění informace vyžadováno zákonem či jiným právním předpisem včetně práva EU nebo závazným rozhodnutím oprávněného orgánu veřejné moci.
- 15.7 Za důvěrné informace se ve smyslu odst. 15.6 Smlouvy zejména nepovažují:
- 15.7.1 ustanovení této Smlouvy včetně jejích příloh,
 - 15.7.2 výše ceny uhrazené za plnění dle této Smlouvy v jednotlivém kalendářním roce,
 - 15.7.3 zdrojové kódy ve smyslu čl. 12 Smlouvy.
- 15.8 Za porušení povinnosti mlčenlivosti Zhotovitele se považují též případy, kdy tuto povinnost poruší kterákoliv z osob uvedených v odst. 15.3 Smlouvy, které daná smluvní strana poskytla důvěrné informace druhé smluvní strany.
- 15.9 Poruší-li Zhotovitel povinnosti vyplývající z této Smlouvy ohledně ochrany důvěrných informací, je povinen zaplatit Objednateli smluvní pokutu ve výši 100.000,- Kč za každé porušení takové povinnosti.

Ochrana osobních údajů

- 15.10 Pokud se na jakoukoliv část plnění poskytovanou Zhotovitelem vztahuje GDPR (Nařízení Evropského parlamentu a Rady (EU) č. 2016/679 ze dne 27. dubna 2016 o ochraně fyzických osob v souvislosti se zpracováním osobních údajů a o volném pohybu těchto údajů a o zrušení směrnice 95/46/ES (obecné nařízení o ochraně osobních údajů)), je Zhotovitel povinen zajistit plnění svých povinností v GDPR stanovených. V případě, kdy bude Zhotovitel v kterémkoliv okamžiku plnění svých

smluvních povinností zpracovatelem osobních údajů poskytnutých Objednateli nebo získaných pro Objednatele, je povinen na tuto skutečnost Objednatele upozornit a bezodkladně (vždy však před zahájením zpracování osobních údajů) s ním uzavřít Smlouvu o zpracování osobních údajů, která tvoří [Přílohu č. 6](#) této Smlouvy. Smlouvu dle předcházející věty je dále Zhotovitel s Objednatelem povinen uzavřít vždy, když jej k tomu Objednatel písemně vyzve.

Společné ustanovení

- 15.11 Ukončení účinnosti této Smlouvy z jakéhokoliv důvodu se nedotkne ustanovení tohoto článku Smlouvy a jejich účinnost včetně ustanovení o sankcích přetrvá bez omezení i po ukončení účinnosti této Smlouvy.

16. NÁHRADA ŠKODY

- 16.1 Každá ze stran nese odpovědnost za způsobenou škodu v rámci platných právních předpisů a této Smlouvy. Obě strany se zavazují k vyvinutí maximálního úsilí k předcházení škodám a k minimalizaci vzniklých škod.
- 16.2 Zhotovitel odpovídá Objednateli za veškeré škody, způsobené porušením této Smlouvy. Zhotovitel se zároveň zavazuje Objednatele odškodnit za jakékoliv škody, které mu v důsledku porušení povinností Zhotovitele vzniknou v důsledku pravomocného rozhodnutí soudu či jiného státního orgánu.
- 16.3 Zhotovitel odpovídá Objednateli za škodu, která mu vznikne z důvodu vrácení jakékoliv dotace či příspěvku, který obdržel nebo měl obdržet na krytí nákladů plnění dle této Smlouvy, a které mu byly odňaty nebo neposkytnuty z důvodů stojících na straně Zhotovitele.
- 16.4 Žádná ze stran neodpovídá za škodu, která vznikla v důsledku věcně nesprávného nebo jinak chybného zadání, které obdržela od druhé strany. V případě, že Objednatel poskytl Zhotoviteli chybné zadání a Zhotovitel s ohledem na svou povinnost dodat Dílo nebo jeho část s odbornou péčí mohl a měl chybnost takového zadání zjistit, smí se ustanovení předchozí věty dovolávat pouze v případě, že na chybné zadání Objednatele písemně upozornil a Objednatel trval na původním zadání.
- 16.5 Žádná ze smluvních stran nemá povinnost nahradit škodu způsobenou porušením svých povinností vyplývajících z této Smlouvy, bránila-li jí v jejich splnění některá z překážek vylučujících povinnost k náhradě škody ve smyslu § 2913 odst. 2 občanského zákoníku.
- 16.6 Smluvní strany se zavazují upozornit druhou smluvní stranu bez zbytečného odkladu na vzniklé okolnosti vylučující odpovědnost bránící řádnému plnění této Smlouvy. Smluvní strany se zavazují k vyvinutí maximálního úsilí k odvrácení a překonání okolností vylučujících odpovědnost.
- 16.7 Případná náhrada škody bude zaplacena v měně platné na území České republiky, přičemž pro propočítání na tuto měnu je rozhodný kurs České národní banky ke dni vzniku škody.
- 16.8 Každá ze smluvních stran je oprávněna požadovat náhradu škody i v případě, že se jedná o porušení povinností, na kterou se vztahuje smluvní pokuta či sleva z ceny, a to v celém rozsahu.

17. SANKCE

17.1 Smluvní strany se dohodly, že:

- 17.1.1 v případě prodlení Zhotovitele s provedením Díla či jeho části v termínech dle Harmonogramu, vzniká Objednateli nárok na smluvní pokutu ve výši 10.000,- Kč za každý i započatý den prodlení,
- 17.1.2 v případě prodlení Zhotovitele se zahájením poskytování Služeb provozu a údržby Systému dle odst. 4.4 Smlouvy vzniká Objednateli nárok na smluvní pokutu ve výši 5.000,- Kč za každý i započatý den prodlení,
- 17.1.3 v případě, že Zhotovitel neprovede servisní úkon dle odst. 8.77 této Smlouvy a dle karet servisní údržby dle v [Přílohy č. 1](#) této Smlouvy, nebude mu tento úkon uhrazen a zároveň uhradí Objednateli smluvní pokutu ve výši 20 % ceny tohoto úkonu dle příslušné karty servisní údržby; limitace dle odst. 17.6 této Smlouvy se v takovém případě neuplatní,
- 17.1.4 v případě prodlení Zhotovitele s vyřešením události (poruchy nebo servisního požadavku) v termínech dle SLA uvedených v [Příloze č. 1](#) Smlouvy má Objednatel nárok na smluvní pokutu ve výši specifikované v [Příloze č. 1](#) Smlouvy, a to v návaznosti na prioritu řešení dané události a dobu jejího skutečného vyřešení Zhotovitelem,
- 17.1.5 v případě prodlení Zhotovitele s předáním jakékoliv části dokumentovaného zdrojového kódu podle čl. 12 této Smlouvy vzniká Objednateli nárok na smluvní pokutu ve výši 10.000,- Kč za každý i započatý den prodlení.

17.2 Smluvní strany se dále dohodly, že:

- 17.2.1 v případě prodlení Zhotovitele s předložením pojistné smlouvy Objednateli ve lhůtě dle odst. 10.2 Smlouvy vzniká Objednateli nárok na smluvní pokutu ve výši 10.000,- Kč za každý i započatý den prodlení;
- 17.2.2 v případě prodlení Zhotovitele s provedením aktualizace Dokumentace v termínech stanovených dle odst. 10.3 Smlouvy vzniká Objednateli nárok na smluvní pokutu ve výši 10.000,- Kč za každý i započatý den prodlení;
- 17.2.3 v případě porušení povinnosti Zhotovitele alokovat na plnění dle této Smlouvy kapacitu členů realizačního týmu v [Příloze č. 2](#) a provádět jejich změny pouze se souhlasem Objednatele dle odst. 3.6 této Smlouvy nebo poskytovat plnění dle této Smlouvy s využitím poddodavatelů uvedených v [Příloze č. 3](#) této Smlouvy dle odst. 3.5 Smlouvy vzniká Objednateli nárok na smluvní pokutu ve výši 50.000,- Kč za každé jednotlivé porušení takovéto povinnosti;
- 17.2.4 v případě porušení povinnosti Zhotovitele poskytnout část Díla s názvem Implementace samostatně, tj. bez využití poddodavatelů dle odst. 3.5 této Smlouvy vzniká Objednateli nárok na smluvní pokutu ve výši 200.000,- Kč.
- 17.2.5 v případě porušení povinnosti Zhotovitele dodat Písemnou zprávu ve lhůtě dle odst. 18.9 této Smlouvy je Objednatel oprávněn požadovat po Zhotoviteli uhrazení smluvní pokuty ve výši 10.000,- Kč za každý i započatý den prodlení.
- 17.2.6 V případě prodlení Zhotovitele s dodávkou náhradního dílu ve lhůtě stanovené v odst. 7.7 této Smlouvy vzniká Objednateli nárok na smluvní

pokutu ve výši 10.000,- Kč za každý týden takového prodlení s dodáním každého Objednatelům objednaného náhradního dílu.

- 17.2.7 V případě porušení oznamovací povinnosti Zhotovitele dle čl. 10.16 Smlouvy vzniká Objednateli právo na smluvní pokutu ve výši 0,5 % z Ceny za dílo.
- 17.3 Smluvní pokuty a/nebo úroky z prodlení jsou splatné 30. den ode dne doručení faktury (která je považována za písemnou výzvu oprávněné smluvní strany k její úhradě) povinnou smluvní stranou, není-li ve výzvě uvedena lhůta delší.
- 17.4 Objednatel je oprávněn kterýkoliv (i dosud nesplatný) svůj nárok na zaplacení smluvní pokuty dle této Smlouvy vůči Zhotoviteli jednostranně započíst oproti nároku Zhotovitele na úhradu ceny plnění dle této Smlouvy.
- 17.5 Zaplacení jakékoliv sjednané smluvní pokuty nevylučuje nárok smluvní strany na náhradu škody či újmy, jakož ani nezabývá povinnou smluvní stranu povinnosti splnit své závazky.
- 17.6 Souhrnná výše veškerých smluvních pokut, které mohou být na základě této Smlouvy uděleny v souvislosti s realizací Díla ve smyslu odst. 3.1 této Smlouvy, je limitována maximálně do výše součtu ceny za Dílo kromě Implementační studie dle odst. 5.1 této Smlouvy a ceny za Implementační studii dle odst. 5.2 této Smlouvy. Souhrnná výše veškerých smluvních pokut, které mohou být na základě této Smlouvy uděleny v souvislosti s poskytováním Služeb ve smyslu odst. 3.2 této Smlouvy, je limitována maximálně do výše ceny za poskytování Služeb provozu a údržby Systému dle odst. 5.3 této Smlouvy, a to kumulativně po dobu 48 měsíců (tedy do výše odpovídající násobku měsíční ceny Služeb provozu a údržby Systému dle odst. 5.3 této Smlouvy a doby 48 měsíců).
- 17.7 Pro účely limitace dle odst. 17.6 se jakákoliv sleva nepovažuje za smluvní pokutu.

18. PLATNOST A ÚČINNOST SMLOUVY

- 18.1 Smlouva je platná dnem připojení platného uznávaného elektronického podpisu dle zákona č. 297/2016 Sb., o službách vytvářejících důvěru pro elektronické transakce, ve znění pozdějších předpisů, do této Smlouvy a jejích jednotlivých příloh, nejsou-li součástí jediného elektronického dokumentu (tj. do všech samostatných souborů tvořících v souhrnu Smlouvu¹), a to oběma Smluvními stranami.
- 18.2 Tato Smlouva nabývá účinnosti dnem jejího uveřejnění v registru smluv dle zákona č. 340/2015 Sb., o registru smluv. Pro vyloučení pochybností Smluvní strany sjednávají, že uveřejnění Smlouvy v registru smluv zajistí Objednatel.
- 18.3 Tato Smlouva je uzavřena na dobu určitou v délce 48 měsíců od zahájení poskytování Služeb provozu a údržby Systému.
- 18.4 Zhotovitel nejpozději při podpisu této Smlouvy vyznačí ty části této Smlouvy, které požaduje v rámci jejího zveřejnění v registru smluv anonymizovat. V případě, že žádné části této Smlouvy Zhotovitel neoznačí, provede anonymizaci Objednatel.

¹ Uznávaný elektronický podpis může být do všech souborů tvořících elektronický originál Smlouvy připojen i prostřednictvím hash souborů s uznávaným elektronickým podpisem, vytvořených otiskem z originálního souboru Smlouvy, jednotlivých příloh Smlouvy nebo i archivu souborů obsahujícího přílohy Smlouvy. Hash soubor zaručuje integritu originálního souboru, ze kterého byl otištěn (tj. při porovnání hash souboru vůči originálnímu souboru, ze kterého byl otištěn, lze s jistotou určit, zda došlo nebo nedošlo k pozměnění obsahu originálního souboru). Objednatel používá hash soubory ve formátu PKCS#7 v DER kódování, vytvořené pomocí algoritmu SHA256 s algoritmem podpisu SHA256RSA.

- 18.5 Smluvní strany jsou oprávněny od této Smlouvy, od její části či od jednotlivé dílčí smlouvy (Objednávky) odstoupit za podmínek stanovených občanským zákoníkem nebo jinými předpisy. Plnění poskytnuté smluvními stranami do účinnosti odstoupení zůstává odstoupením nedotčeno, nestanoví-li tato Smlouva výslovně jinak.
- 18.6 Objednatel je oprávněn tuto Smlouvu vypovědět nejdříve po uplynutí 1 roku ode dne akceptace Implementace Objednatelem. Výpovědní doba činí 6 měsíců a počíná běžet prvním dnem měsíce následujícího po měsíci, v němž byla doručena výpověď Zhotoviteli.
- 18.7 V případě ukončení této Smlouvy dle odst. 18.6 této Smlouvy je Objednatel oprávněn ponechat si veškeré plnění, které nabyl v souvislosti s touto Smlouvou.
- 18.8 Objednatel je oprávněn bez jakýchkoliv sankcí odstoupit od této Smlouvy v případě:
- 18.8.1 prodlení Zhotovitele s předáním jakékoliv části Díla dle Harmonogramu po dobu delší než 15 pracovních dnů oproti termínu plnění stanovenému ve Smlouvě nebo na základě této Smlouvy, pokud Zhotovitel nezjedná nápravu ani v dodatečně přiměřené lhůtě, kterou mu k tomu Objednatel poskytne v písemné výzvě ke splnění povinnosti, přičemž tato lhůta nesmí být kratší než 10 pracovních dnů od doručení takovéto výzvy,
 - 18.8.2 nedodržení garantované dostupnosti Systému o více než 50 % ve dvou či více po sobě jdoucích vyhodnocovacích obdobích (kalendářních měsících),
 - 18.8.3 v případě prodlení Zhotovitele se zajištěním on-line podpory a ServiceDesku v zaručeném rozsahu delším než 2 pracovní dny v kalendářním měsíci (za prodlení se považuje výpadek, byť jen jednoho z uvedených kanálů podpory),
 - 18.8.4 nedodržení sledovaných parametrů SLA dle [Přílohy č. 1](#) této Smlouvy majících za následek sankci ve výši odpovídající měsíční ceně Služeb dle odst. 5.3 této Smlouvy či vyšší, a to v rámci období alespoň 3 po sobě jdoucích měsíců; dosažení výše sankce (slevy z ceny) se pro účely odstoupení dle tohoto ustanovení Smlouvy vyhodnotí za poslední 3 měsíce,
 - 18.8.5 že celková výše smluvních pokut, na jejichž zaplacení by měl Objednatel v souvislosti s realizací Díla dle této Smlouvy nárok, dosáhne ceny Díla kromě ceny Implementační studie dle odst. 5.1 této Smlouvy, resp. pokud v souvislosti s poskytováním Služeb provozu a údržby Systému dosáhne celková výše pokut hodnoty odpovídající ceně za poskytování Služeb dle odst. 5.3 této Smlouvy po dobu 48 měsíců,
 - 18.8.6 že Zhotovitel bude v rozporu s odst. 3.5 této Smlouvy realizovat část Díla s názvem Implementace, konkrétně instalaci a zprovoznění Díla, prostřednictvím poddodavatele,
 - 18.8.7 že Zhotovitel bude realizovat předmět Díla osobami realizačního týmu v rozporu s odst. 3.6 této Smlouvy,
 - 18.8.8 že počet opakování akceptační procedury jakéhokoli plnění dle této Smlouvy přesáhne počet stanovený v Technické specifikaci v souladu s odst. 6.3.2 či 6.4.8 této Smlouvy; v takovém případě má Zhotovitel nárok na náhradu účelně vynaložených nákladů na části plnění, které může Objednatel objektivně dále využít.

- 18.9 Objednatel i Zhotovitel jsou oprávněni tuto Smlouvu bez jakýchkoli sankcí vypovědět, pokud ani do 1 roku od nabytí účinnosti této Smlouvy nebude realizováno Dílo v plném rozsahu (tj. pokud Dílo nebude ze strany Objednatele akceptováno bez výhrad). V takovém případě je Zhotovitel povinen Objednateli nejpozději do 14 kalendářních dnů od doručení výpovědi předat písemnou zprávu (dále jen „**Písemná zpráva**“), jež bude obsahovat podrobný popis doposud realizované části plnění dle této Smlouvy, dále popis komunikačního protokolu a veškeré informace o dosud dodané části plnění, které budou nezbytné pro případ navázání v plnění předmětu této Smlouvy jiným dodavatelem. Obsah Písemné zprávy je Objednatel oprávněn specifikovat písemným pokynem doručeným Zhotoviteli. Výpověď dle tohoto ustanovení musí být učiněna písemně, musí být doručena druhé Smluvní straně a nabývá účinnosti dnem řádné akceptace Písemné zprávy ze strany Objednatele. Při akceptaci Písemné zprávy se postupuje dle odst. 6.3 této Smlouvy. Ve vztahu k části plnění realizované před vypovězením Smlouvy musí být provedena přijímací a akceptační procedura, pokud se Smluvní strany nedohodnou jinak.
- 18.10 Zhotovitel je oprávněn odstoupit od této Smlouvy v případě prodlení Objednatele se zaplacením jakékoliv splatné částky dle této Smlouvy po dobu delší než 60 dnů, pokud Objednatel nezjedná nápravu ani v dodatečně přiměřené lhůtě, kterou mu k tomu Zhotovitel poskytne v písemné výzvě ke splnění povinnosti, přičemž tato lhůta nesmí být kratší než 15 pracovních dnů od doručení takovéto výzvy.
- 18.11 Objednatel je dále oprávněn bez jakýchkoliv sankcí odstoupit od této Smlouvy, pokud:
- 18.11.1 na majetek Zhotovitele je prohlášen úpadek nebo Zhotovitel sám podá dlužnický návrh na zahájení insolvenčního řízení; nebo
- 18.11.2 Zhotovitel vstoupí do likvidace; nebo
- 18.11.3 Zhotovitel je uznán, byť nepravomocně, vinným ze spáchání trestného činu podle zákona č. 418/2011 Sb., o trestní odpovědnosti právnických osob.
- 18.12 Účinky odstoupení od Smlouvy nastávají dnem doručení písemného oznámení o odstoupení druhé smluvní straně.
- 18.13 V případě odstoupení od Smlouvy má Objednatel právo rozhodnout, zda si rozpracované plnění (nebo jeho část) ponechá. Rozpracovaným plněním se myslí Dílo jako celek až do okamžiku jeho řádného převzetí Objednatelem dle odst. 4.6 Smlouvy. V případě, že si Objednatel rozpracované plnění ponechá, náleží Zhotoviteli cena, na kterou má nárok podle Smlouvy, ponížena o to, co Zhotovitel ušetřil neprovedením Díla v plném rozsahu. V případě, že Objednatel nebude mít zájem ponechat si rozpracované plnění, vrátí Zhotovitel celou dosud uhrazenou částku za Dílo a Zhotoviteli nevzniká nárok na jakékoliv další plnění v souvislosti s touto Smlouvou.
- 18.14 Ukončením účinnosti této Smlouvy nejsou dotčena ustanovení Smlouvy týkající se licencí, záruk, nároků z odpovědnosti za vady, nároky z odpovědnosti za škodu či újmu a nároky ze smluvních pokut, ustanovení o ochraně informací ani další ustanovení a nároky, z jejichž povahy vyplývá, že mají trvat i po zániku účinnosti této Smlouvy.
- 18.15 V případě ukončení Smlouvy či její části je Zhotovitel povinen neprodleně vrátit Objednateli všechny podklady a prostředky, které od něj za účelem plnění předmětu Smlouvy obdržel.

19. ŘEŠENÍ SPORŮ

- 19.1 Smluvní strany se zavazují vyvinout maximální úsilí k odstranění vzájemných sporů vzniklých na základě této Smlouvy nebo v souvislosti s touto Smlouvou, včetně sporů o její výklad či platnost a usilovat o jejich vyřešení nejprve smírně prostřednictvím jednání oprávněných osob nebo pověřených zástupců.
- 19.2 Pokud smíru nebude dosaženo během 30 (třiceti) kalendářních dnů ode dne oznámení jedné ze Smluvních stran o vzniku sporu a obsahujícího výzvu k zahájení jednání s cílem smírného řešení sporu, bude spor řešen u věcně a místně příslušného soudu v České republice.

20. ZÁVĚREČNÁ USTANOVENÍ

- 20.1 Práva a povinnosti smluvních stran touto Smlouvou výslovně neupravené se řídí občanským zákoníkem a příslušnými souvisejícími právními předpisy.
- 20.2 V případě, že jsou v této Smlouvě používány pojmy s velkým písmenem na počátku a nejsou definovány v těle této Smlouvy, jedná se o pojmy definované v přílohách této Smlouvy.
- 20.3 Veškerá práva a povinnosti vyplývající z této Smlouvy přecházejí, pokud to povaha těchto práv a povinností nevyklučuje, na právní nástupce smluvních stran.
- 20.4 Zhotovitel není oprávněn postoupit peněžité nároky vůči Objednateli na třetí osobu bez předchozího písemného souhlasu Objednatele.
- 20.5 Tato Smlouva se vyhotovuje v elektronické podobě, přičemž obě Smluvní strany obdrží její elektronický originál.
- 20.6 Smlouva představuje úplnou dohodu Smluvních stran o předmětu Smlouvy a všech náležitostech, které Smluvní strany měly a chtěly ve Smlouvě ujednat, a které považují za důležité pro závaznost.
- 20.7 Smlouvu je možné měnit pouze písemnou dohodou Smluvních stran ve formě vzestupně číslovaných dodatků Smlouvy, elektronicky podepsaných oprávněnými zástupci obou Smluvních stran.
- 20.8 Smluvní strany se podpisem Smlouvy dohodly, že vylučují aplikaci ustanovení § 557 a § 1805 občanského zákoníku.
- 20.9 Smluvní strany prohlašují, že si sdělily všechny skutkové a právní okolnosti, o nichž k datu podpisu Smlouvy věděly nebo vědět musely, a které jsou relevantní ve vztahu k uzavření a plnění Smlouvy. Kromě ujištění, které si Smluvní strany poskytly ve Smlouvě, nebude mít žádná ze Smluvních stran žádná další práva a povinnosti v souvislosti s jakýmkoliv skutečnostmi, které vyjdou najevo a o kterých neposkytla druhá Smluvní strana informace při jednání o Smlouvě. Výjimkou budou případy, kdy daná Smluvní strana úmyslně uvedla druhou Smluvní stranu ve skutkový omyl ohledně předmětu Smlouvy a případy taxativně stanovené Smlouvou.
- 20.10 Zhotovitel na sebe v souladu s ustanovením § 1765 odst. 2 NOZ přebírá nebezpečí změny okolností. Tímto však nejsou nikterak dotčena práva Smluvních stran upravená ve Smlouvě.
- 20.11 Práva vyplývající ze Smlouvy či jejího porušení se promlčují ve lhůtě 3 let ode dne, kdy mohlo být právo uplatněno poprvé.

- 20.12 Jednacím jazykem mezi Objednatelem a Zhotovitelem bude pro veškerá plnění vyplývající ze Smlouvy výhradně jazyk český, a to včetně veškeré Dokumentace a výstupů vztahující se k předmětu Smlouvy.
- 20.13 Je-li nebo stane-li se jakékoli ustanovení Smlouvy neplatným, nezákonným nebo nevynutitelným, netýká se tato neplatnost, nezákonnost a nevynutitelnost zbývajících ustanovení Smlouvy. Smluvní strany se tímto zavazují na základě jednání nahradit do 5 (pěti) pracovních dnů po doručení výzvy druhé Smluvní strany jakékoli takové neplatné, nezákonné nebo nevynutitelné ustanovení novým ustanovením, které je platné, zákonné a vynutitelné a má stejný nebo alespoň podobný obchodní a právní význam. Nové ustanovení Smlouvy bude přijato ve formě dodatku ke Smlouvě.
- 20.14 Žádné ustanovení Smlouvy nesmí být vykládáno tak, aby omezovalo oprávnění Objednatele uvedená v Zadávací dokumentaci.
- 20.15 Zhotovitel souhlasí s uveřejněním Smlouvy na webových stránkách Objednatele a na profilu Objednatele, pokud Objednatel k takovým uveřejněním přistoupí. V rámci Smlouvy nebudou uveřejněny informace stanovené v § 3 odst. 1 zákona o registru smluv označené Zhotovitelem před podpisem Smlouvy.
- 20.16 Nedílnou součástí Smlouvy tvoří tyto přílohy:

Příloha č. 1:	Technická specifikace
Příloha č. 2:	Realizační tým Zhotovitele
Příloha č. 3:	Seznam poddodavatelů
Příloha č. 4:	Oprávněné osoby
Příloha č. 5:	Zadávací dokumentace (volná příloha)
Příloha č. 6:	Smlouva o zpracování osobních údajů (vzor)
Příloha č. 7:	Seznam náhradních dílů
Příloha č. 8:	Podmínky a způsob navýšení ceny o míru inflace (inflační doložka)
Příloha č. 9:	Vzor akceptačního protokolu
Příloha č. 10:	Oceněný soupis dodávek a služeb (Tabulka pro hodnocení nabídkové ceny dle zadávací dokumentace)

V případě, že mezi obsahem této Smlouvy a jejími přílohami se vyskytne rozpor, má při výkladu přednost tato Smlouva, následně [Příloha č. 1](#), poté přílohy [Přílohy č. 1](#) tak, že příloha [Přílohy č. 1](#) s nižším číslem má přednost před přílohou [Přílohy č. 1](#) s vyšším číslem, a následně ostatní přílohy této Smlouvy tak, že příloha s nižším číslem má přednost před přílohou s vyšším číslem.

Na důkaz svého souhlasu s obsahem této Smlouvy k ní smluvní strany připojily své uznávané elektronické podpisy dle zákona č. 297/2016 sb., o službách vytvářejících důvěru pro elektronické transakce, ve znění pozdějších předpisů.

Příloha č. 1

Technická specifikace

(volná příloha – bude přiložena k této Smlouvě při podpisu)

Příloha č. 1 – Technická specifikace

Automatické sčítače dopravy

1. Místo plnění

Silnice I/23 Brno – Nový Lískovec (v km 144,299 VLEVO provozního staničení)

Silnice I/50 Velešovice (v km 9,215 provozního staničení)

Silnice I/54 Heršpice (v km 5,800 provozního staničení)

Silnice I/55 Rohatec (v km 107,147 provozního staničení)

2. PDPS

Realizace veřejné zakázky vychází z projektové dokumentace ve stupni VD-ZDS, která byla zpracována v souladu se všemi relevantními technickými předpisy ŘSD, zejména s PPK ITS a PPK KAB.

PDPS je nedílnou součástí této zadávací dokumentace jako samostatná příloha.

3. Popis Služeb provozu a údržby Systému (čl. 3.2 Smlouvy)

Součástí zakázky je také zajištění provozu a údržby veškeré technologie (dále jen Služeb), které bude probíhat po dobu 48 měsíců od protokolárního předání Díla. Zajištění Služeb představuje zejména zajištění plné funkčnosti systému ASD včetně funkčnosti umožňující přenos dat ze systému ASD na virtuální DIS server prostřednictvím mobilní sítě nebo s využitím optické sítě DIS na lokálně příslušný DIS server. Tento přenos dat zajišťuje Objednatel prostřednictvím Objednatelem zasmluvněné externí firmy.

Přenos dat a s tím spojená potřebná nastavení automatických sčítačů dopravy na komunikacích ve správě ŘSD ČR musí být prostřednictvím výměnného formátu dat, komunikačního protokolu ASD API. Popis protokolu ASD API je v příloze A. Formát je založen na obecném formátu JSON a jeho struktura zahrnuje všechny sledované parametry provozních, systémových a dopravních dat, resp. provozní stavy přidružených technologií. Pro přenos dat je využit protokol HTTPS. Pro synchronizaci času je využíván protokol NTP. Zdrojem je vždy adresa konkrétního DIS serveru.

Zajištění Služeb dále představuje řešení výpadků, poruch a chyb v měřených datech a jejich odstraňování pomocí servisních výjezdů, popřípadě i vzdáleného přístupu. Opravy či výměny vadných prvků budou prováděny v rozsahu záručních podmínek. Pravidelné pololetní technické prohlídky a kalibrace budou prováděny podle technických předpisů výrobce. Rozsah činností odpovídá především na způsobu komunikace (LTE/5G, DIS) a způsobu napájení (230 V, solární panel, baterie, palivový článek) konkrétního ASD.

3.1 Zajištění provozu lokalit ASD a přenosu dat

V případě zjištění jakéhokoliv problému, kdy nebylo možné problém odstranit ihned dálkovým restartem, kalibrací apod. a způsobí delší výpadek provozu, bude Objednatelem nebo Objednatelem zasmluvněnou externí firmou založen ticket v HelpDesku ŘSD, popřípadě bude informován přímo i pracovník nepřetržité technické služby (Service Desk) Zhotovitele. V případě, že je výpadek na datové infrastruktuře ŘSD, je informován také Úsek IT ŘSD. Zhotovitel zahájí práce na opravě problému.

V případě, že Zhotovitel problém zjistí sám, založí ticket v HelpDesku ŘSD a upozorní pracovníky Objednatele.

Zajištění přenosu provozních a dopravních dat představuje zajištění spolehlivého stahování dat v požadovaném formátu a kvalitě. V případě využití mobilní sítě APN ŘSD bude přenos na určený virtuální DIS server. SIM karty s příslušným tarifem zajišťuje Objednatel. Parametry pro konfiguraci komunikačního modemu, včetně popisu nastavení, budou předány Zhotoviteli před zahájením realizace smlouvy. V případě využití pevné technologické optické sítě v rámci DIS a ŘSD WAN se data stahují na lokálně příslušný DIS server (bude určen a odsouhlasen v rámci Implementační studie).

Zhotovitel je formát protokolu ASD API povinen respektovat a v případě změny formátu zajistit úpravu přenosového SW v rámci služeb provozu a dohledu ASD.

Zhotovitel nesmí vědomě předávat data, která jsou zjevně nesprávná. V případě zjištění výskytu takových dat je po nahlášení prostřednictvím ticketu v HelpDesku tuto skutečnost Zhotovitel povinen řešit. Zhotovitel je povinen SW prostředky zajistit, aby zjevně nesprávná data byla automaticky rozpoznána a aby nebyla odeslána.

3.2 Stažení a uložení dat

Jedná se o sběr (stažení) dat z jednotlivých stanovišť ASD a jejich uložení na příslušný DIS/virtuální DIS server. Zhotovitel v tomto poskytuje součinnost pro stažení dat do úložiště technologického serveru služby ŘSD. Stažení dat lze považovat za úspěšné pouze v případě, že byla stažena kompletní požadovaná data.

Povinnosti Zhotovitele:

U ASD s napájením alternativními zdroji (fotovoltaický ostrovní systém apod.)

- Zhotovitel umožní zaslání dopravních a provozních dat z ASD se solárním napájením minimálně 2x denně v komunikačních oknech (11:00-11:30 a 13:00-13:30 UTC, popřípadě dalších domluvených komunikačních oknech).

U ASD s pevným 230 V NN napájením

- Zhotovitel umožní průběžné stahování dat ze sčítače až v 5minutových intervalech.

Pokud nedojde k úspěšnému stažení a uložení dat ze sčítače, Zhotovitel poskytne součinnost při dalším pokusu o stažení a uložení dat při stažení všech dat od posledního úspěšného vyčítání dat.

3.3 Záruční a mimozáruční servisní opravy

Zhotovitel se zavazuje provádět pro ŘSD záruční i mimozáruční opravy veškeré technologie dodané v rámci této Smlouvy. Pokud na poruchu není možné uplatnění reklamace v rámci záručních podmínek, bude oprava řešena na základě odsouhlasené kalkulace opravy vycházející z jednotkových cen servisních služeb a náhradních dílů.

Objednatel nebo Objednatelem zaslouvněná externí firma nahlásí zjištěné poruchy prioritně přes HelpDesk ŘSD, případně i servisní telefon. Připouští se ale i e-mailová zpráva, pokud je poruchu vhodnější takto popsat. Jestliže Zhotovitel zjistí poruchu sám, zavede ticket do HelpDesk ŘSD on.

Pro nahlášené poruchy Zhotovitel navrhuje vhodný způsob a rozsah servisních prací.

V případě mimozáručních oprav Zhotovitel předkládá příslušnému pracovníku Objednatele k odsouhlasení nabídku na provedení opravy, která musí být v souladu se Seznamem náhradních dílů uvedeným v příloze č. 7 a Oceněným soupisem služeb uvedeným v příloze č. 10 Smlouvy. Pokud oprava vyžaduje dodání položky, která není součástí uvedených ceníků, pak nelze pro opravu použít tuto smlouvu, ale požadovaná položka musí být objednána samostatným smluvním vztahem.

V případě možnosti provedení funkční opravy dané komponenty, jednotkové ceny náhradních dílů představují maximální možnou částku za opravu, která může být snížena dle charakteru závady a skutečných nákladů na jejich opravu. Kalkulovaná cena za opravu by neměla být vyšší než 70% ceny nové komponenty – jednotkové ceny. Pokud by k tomu došlo, tak je výhodnější provedení opravy výměnou za nový kus.

Všechny dodané náhradní díly musí být originální výrobky a Zhotovitel na ně musí poskytovat záruční servis prostřednictvím autorizovaného servisního střediska se sídlem na území ČR. Rovněž veškeré servisní jízdy mohou být účtované pouze na území ČR.

Dodané náhradní díly, jejich instalace a související činnosti musí splňovat všechny příslušné interní předpisy ŘSD, související normy, PPK, výkresy opakovaných řešení, podmínky BOZP a další technické dokumenty zveřejněné na internetových stránkách ŘSD.

Při každém servisním zásahu bude vyhotoven servisní protokol, který bude detailně popisovat rozsah provedených činností, při výměně komponent bude zaznamenáno výrobní číslo původního i nového dílu. Objednatel má právo pro doložení prováděného zásahu požadovat fotografie prováděného zásahu v elektronické formě včetně EXIF metadat s datem, časem a GPS souřadnicemi místa pořízení snímku.

Servisní zásahy budou také evidované evidenčním systémem ŘSD, dle jeho pokynů.

3.3.1 Diagnostika a odstraňování poruch

V případě výskytu poruchy zařízení znemožňující funkční provoz sčítacího stanoviště – tedy vadné lokality nahlášené prostřednictvím HelpDesk ŘSD, je povinností Zhotovitele provést servisní zásah, vedoucí k odstranění zjištěné vady.

Mezi stavy/poruchy ASD, které musí Zhotovitel analyzovat/zjišťovat především, jsou tyto:

1. Vadná smyčka (číslo/písmeno smyčky tak, aby byl na první pohled jasný počet vadných smyček)
2. Nezaznamenané průjezdy
3. Nedostupná síť
 - a. Překryv sítě
 - b. Vadný komunikační modul
4. Vadné napájení 230 V
5. Vadné napájení – baterie
6. Vadný solární panel
7. Problém s elektronikou
8. Rekonstrukce komunikace (do kdy je plánována)
9. Rekonstrukce sčítače (do kdy je plánována)
10. Problém se stažením dat ze sčítače
11. Zjišťování příčiny

Uvedený může být i jiný relevantní a konkrétní důvod závady/stavu/poruchy. Není možné informovat ŘSD o „neznámé poruše/příčině“ nebo „náhodné chybě“. Pokud se takovýto stav vyskytuje, je

Zhotovitel povinný na základě plnění Smlouvy sčítač demontovat (případně nahradit funkčním zařízením od Dodavatele) a analyzovat neznámý stav/příčinu ve své laboratoři. ŘSD bude informován prostřednictvím HelpDesk ŘSD o výskytu uvedených příčin/stavů/poruch, o jejím řešení a výsledcích.

Diagnostika a odstraňování poruch bude probíhat následovně v uvedeném pořadí:

1. Ze sčítače dopravy se nepodaří stáhnout data:

- a. v očekávaném časovém slotu,
- b. vůbec,
- c. v celém požadovaném intervalu (dle typu napájení ASD).

2. Objednatel nebo Objednatelem zasmluvněná externí firma po aktivaci bodu 1. založí ticket v HelpDesk ŘSD a vyplní, o jakou lokalitu se jedná a čas začátku příjmu nevalidních dat, poruchy.

3. Zhotoviteli pak od založení ticketu v HelpDesk ŘSD začíná plynout doba 7 dní, kdy musí na dálku problém analyzovat a zjistit uvedený důvod stavu/poruchy/závady. V případě založení ticketu mimo pracovní dny se reakční doba počítá až od dalšího pracovního dne.

4. Pokud je možné problém analyzovat a vyřešit na dálku bez nutnosti výjezdu na lokalitu, Zhotovitel v průběhu NBD změní stav příslušného ticketu v HelpDesk ŘSD a má dalších 7 dní na to, aby stav/poruchu/závadu podrobně analyzoval, zaznamenal výsledek analýzy stavu/poruchy/závady, navrhnul řešení a taky jej aplikoval. Po uplynutí této doby musí dojít k vyřešení řešeného problému, jinak není možné analýzu tohoto stavu/poruchy/závady považovat za ukončenou.

5. Pokud na dálku problém analyzovat nejde, Zhotovitel v průběhu NBD změní stav příslušného ticketu v HelpDesk ŘSD a má dalších 14 dní na to, aby problém podrobně analyzoval, zaznamenal výsledek analýzy stavu/poruchy/závady a navrhnul řešení. Po uplynutí této doby musí dojít k jednoznačnému určení stavu/poruchy/závady, která je předmětem řešení. Jinak není možné analýzu tohoto stavu/poruchy/závady považovat za ukončenou.

V rámci bodu 5 mohou nastat následující situace:

a. Zhotovitel není schopen určit příčinu stavu/poruchy/závady, takže musí nejpozději v poslední den časové lhůty tento stav popsat a odůvodnit Objednateli do HelpDesk ŘSD. Pokud bylo do HelpDesk nejpozději v poslední den časové lhůty vloženo odůvodnění, Objednatel vystaví jednorázovou pokutu 500,- Kč a dále běží čas na určení příčiny závady vč. navázaných časových penále z prodlení ve výši 500,- Kč za každý započatý den až do doby zjištění příčiny a zveřejnění příčiny v HelpDesk ŘSD. Pokud ani poslední den časové lhůty není do HelpDesk ŘSD vloženo odůvodnění nesplnění termínu pro určení příčiny stavu/poruchy/závady, Objednatel vystaví jednorázovou pokutu 2000,- Kč a dále běží čas na určení příčiny závady vč. navázaných časových penále z prodlení ve výši 500,- Kč za každý započatý den až do doby zjištění příčiny, zveřejnění příčiny v HelpDesk ŘSD.

b. Zhotovitel určí příčinu stavu/poruchy/závady, takže musí ji do NBD popsat Objednateli do HelpDesk ŘSD. Zhotovitel má 14 dní na to, aby stav/poruchu/závadu odstranil na vlastní náklady. Pokud po uplynutí této doby nedojde k vyřešení řešeného problému, musí Zhotovitel nejpozději v poslední den časové lhůty tento stav popsat a odůvodnit do HelpDesk ŘSD. Pokud bylo do HelpDesk nejpozději v poslední den časové lhůty vloženo odůvodnění, Objednatel vystaví jednorázovou pokutu 500,- Kč a dále běží čas na odstranění závady vč. navázaných časových penále z prodlení ve výši 500,- Kč za každý započatý den až do doby odstranění závady a zveřejnění odstranění v HelpDesk ŘSD. Pokud ani poslední den časové lhůty není do HelpDesk ŘSD vloženo odůvodnění nesplnění termínu pro odstranění závady, Objednatel vystaví jednorázovou pokutu 2000,- Kč a dále běží čas na odstranění

závady vč. Navázaných časových penále z prodlení ve výši 500,- Kč za každý započatý den až do doby odstranění závady a zveřejnění odstranění v HelpDesk ŘSD.

6. Po vyřešení problému a opětovném příjmu validních dat uvede Zhotovitel do příslušného ticketu v HelpDesk ŘSD popis opravy, čas konce příjmu nevalidních dat a ticket uzavře, jinak je Zhotoviteli udělena smluvní pokuta 500,- Kč za každý další započatý den neuzavřeného nebo špatně vyplněného ticketu v HelpDesk ŘSD. Zhotovitel musí o postupu řešení a výsledcích analýzy příjmu nevalidních dat informovat Objednatele průběžně prostřednictvím HelpDesk ŘSD (pokud nebylo domluveno jinak) tak, aby měl Objednatel přehled o tom, v jakém stavu se aktuálně problém nachází.

Ostatní pokyny:

1. Pokud nedojde k dodržení časových termínů mimo termínů definovaných výše, je Zhotoviteli udělena smluvní pokuta 500,- Kč za každý další započatý den nedodržенých termínů.

2. Pokud dojde k zjištění příčiny problému, ale je potřeba součinnosti s třetími osobami (které jsou Zhotoviteli známi), musí Zhotovitel tyto osoby k spolupráci sám vyzvat a prokazatelně informovat Objednatele o společné komunikaci/spolupráci, jinak je Zhotoviteli udělena smluvní pokuta 300,- Kč za každý další započatý den příjmu nevalidních dat nebo když data nejsou přijímána. Prokazatelné informování znamená, že pokud nebude v obvyklé době reagováno ze strany složek Objednatele nebo třetích stran, o této skutečnosti Zhotovitel informuje Objednatele.

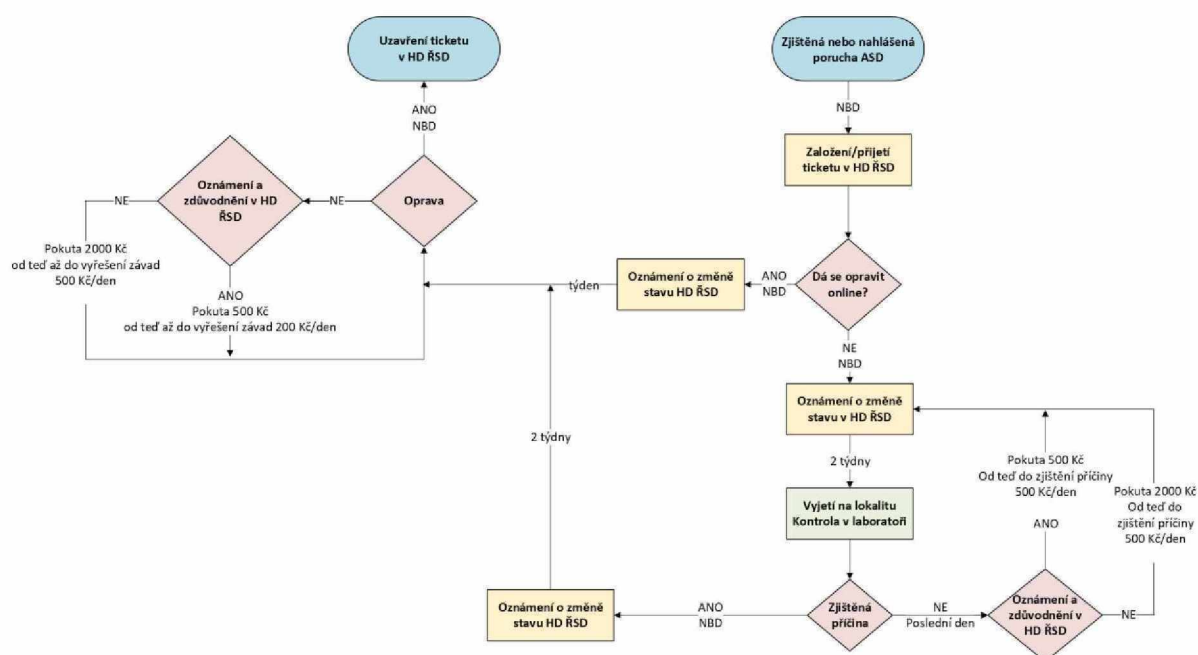
Součástí tohoto procesu je taky vyrozumění pracovníků na SSÚD a Správách o prováděných úpravách – tím se myslí, že Zhotovitel bude aktivně s pracovníky na SSÚD a Správách komunikovat prostřednictvím HelpDesk ŘSD a mailem/telefonicky tak, aby:

- dal Správám a SSÚD aktuální informace o stavu (opravy) ASD,
- dal Správám a SSÚD informaci o vyměněných podstatných částí ASD,
- aktivně vyžadoval po Správách a SSÚD jejich součinnost při řešení poruch.

Cílem je, aby došlo k co možná nejrychlejšímu odstranění závady. Pokud třetí strana (nějaký další subjekt v procesu) nekomunikuje a není jasné, že se problém řeší, Zhotovitel na to Objednatele upozorní písemně mimo ticket v HelpDesku ŘSD (email) a Objednateli předloží veškerou komunikaci mezi Zhotovitelem a třetí stranou.

Obnovené komponenty se automaticky stávají součástí dodávky. Ve složitějších případech je možné lhůtu pro diagnostikování a odstranění poruchy po písemném odsouhlasení ze strany Objednatele, Úseku telematiky ŘSD, prodloužit.

Obrázek č. 1 – Vývojový diagram diagnostiky a odstraňování poruch



3.4 Periodická údržba a kalibrace

Zhotovitel se zavazuje provádět pro ŘSD periodickou údržbu, kontrolu, monitoring stavu a kalibraci veškeré technologie, dodané v rámci této smlouvy. Zhotovitel bude periodickou údržbu provádět pravidelně dle odsouhlaseného harmonogramu a v rozsahu, který je specifikován dále v této kapitole a na Kartě údržby, která bude vytvořena a odsouhlasena v rámci Implementační studie.

Pravidelná pololetní technická kontrola (PPTK)

Cílem pravidelné pololetní technické kontroly sčítacích stanovišť a plánováním případných oprav je předejít dlouhodobým odstávkám sběru dat způsobených vznikem větších poruch. Součástí výjezdu na lokalitu může být také jednoduchý úkon, který nařídí ŘSD, Úsek telematiky, např. výměna nebo promazání zámku skříně, odečítání hodnot ze sčítače nebo z dalších součástí skříně apod.

Výstupem PPTK je protokol v elektronické podobě, který je standardizovaný pro všechny sčítače.

V době platnosti záručních podmínek je výkon kalibrace a s ním spojená činnost k tíži Zhotovitele.

Součástí PPTK je vyhotovení fotodokumentace, a tím se myslí to, aby byl dostatečně zachycen aktuální technický stav všech součástí sčítače v lokalitě v čase vykonávání pololetní technické kontroly pro ŘSD. Požadován je soubor alespoň 10 fotek, kde bude zachycen solární sloup (pokud relevantní), venkovní stav skříně, vnitřní stav skříně, smyčky, stav vozovky a ostatní části lokality ASD, které by mohly být pro ŘSD zajímavé, dle uvážení Zhotovitele. Všechny fotky musejí být v rozlišení 3000x2000 px, nebo vyšším.

Povinnosti Zhotovitele:

- Pravidelná kontrola technického stavu všech stanovišť prováděná v rozmezí od 160 do 200 dní pro každou lokalitu ASD. Její součástí je případná oprava/výměna drobného materiálu (náklady

za vyměněný materiál nepřesáhnou 2.000, - Kč bez DPH na stanoviště), který se automaticky stává součástí dodávky Služby. Přehled jednotlivých činností je uveden v Tabulce 1.

- Zhotovitel bude reportovat vykonání PPTK vždy v následujícím měsíci.
- Zhotovitel vyplní a odevzdá ŘSD následující výstupy z provedené PPTK:
 - Řádně vyplněný protokol o provedené PPTK
 - Fotografie zachycující aktuální technický stav všech součástí sčítače, jak je popsáno výše
 - Termín na zpracování a odevzdání všech náležitostí z provedené PPTK je v měsíci následujícím po měsíci, kdy byla PPTK vykonána
- Zhotovitel se musí řídit technickou dokumentací a manuálem, které přísluší jednotlivým typům a verzím ASD – je tedy nutné, aby Zhotovitel zajistil vše potřebné pro fungování ASD, tak jak to požaduje jeho výrobce
 - U sčítačů je nutné:
 - 1x ročně zkontrolovat a případně znovu nastavit parametry externích senzorů, jedná se zejména o:
 - Parametry pro kategorizaci vozidel
 - Nastavení elektrických parametrů indukčních smyček
 - Parametry povelového rozhraní*
 - 1x za 2 roky udělat elektro revizi podle ČSN 33 1500 a ČSN 33 2000-6-61

Tabulka 1: Seznam činností pravidelných pololetních technických kontrol

Seznam činností:

- Kontrola všech kontaktů, konektorů a vodičů (oxidace)
- Vizuální kontrola a kontrola stavu povrchu vozovky, smyček detektoru a jejich zálivky a ostatních prvků ve vozovce nebo na portálu
- Proměření smyček detektoru (indukčnost, odpor) a jejich záznam
- Kontrola stavu skříně s elektronikou
- Vizuální kontrola skříně rozvaděče, sloupku a betonového základu*
- Kontrola stavu funkčnosti jednotlivých komponent rozvaděče (jistice, modemy, kabely, konektory, těsnění atd.)*
- Kontrola stavu vnitřní klimatizace skříně a odzkoušení její funkčnosti*
- Kontrola těsnosti proti zatékání, kontrola těsnosti skříně rozvaděče, stav gumových profilů skříní*
- Kontrola elektrorozvodů od přípojného bodu až po koncová zařízení*
- Kontrola funkčnosti zámku schránky a jeho promazání při každé kontrole, v případě jeho zkorodování výměna*
- Kontrola signalizace UPS*
- Kontrola stavu elektrolytu v bateriích s elektrolytem a jeho případné doplnění*

* Pokud je relevantní

Před provedením periodické prohlídky a kalibrace oznámí tuto skutečnost Zhotovitel Objednateli vždy předem telefonicky nebo e-mailem. Objednatel má právo pro doložení prováděného zásahu požadovat fotografie v elektronické formě včetně EXIF metadat s datem, časem a GPS souřadnicemi místa pořízení snímku.

3.5 Další služby

Jedná se o odstranění ostatních závad a služby, které nejsou popsány v kapitolách výše. Zhotovitel služby je musí oznamovat a evidovat pro ŘSD.

3.6 Ostatní ujednání

Ke stanovištím na nově postavených silnicích nebo dálnicích je nutné přistupovat jako k zařízením podléhajícím záruce stavby a je proto nezbytné při úkonech spojených s poskytováním služby spolupracovat se zhotovitelem staveb a technologií, který je nositelem záruky zařízení. Tím se myslí, že pokud Zhotovitel zjistí vadu, která by měla být odstraněna v rámci reklamace u třetí strany, je povinný předat informaci kontaktní osobě Objednatele.

Spotřební materiál (akumulátory, zámky, těsnění atd.) a všechna zařízení dodaná na stanoviště v rámci plnění zakázky, nebo zařízení, která se v době plnění nacházela na stanovištích ASD a byla využívána pro plnění zakázky, se po ukončení smluvního vztahu stanou majetkem Objednatele.

Jakékoliv změny (zásahy) v systému sběru dat v konkrétních lokalitách, musí Zhotovitel předjednat s Objednatelem, Úsekem telematiky. Je nutné zabránit nekonceptním změnám a ztrátě měřených dat.

S naměřenými daty bude nakládáno jako s majetkem Objednatele, který nelze bez jeho vědomí poskytovat jiným subjektům ani využívat Zhotovitelem pro své potřeby.

4. Service Desk – popis způsobu evidence incidentů

Zhotovitel se zavazuje zřídit a provozovat službu Service Desku pro řešení problémů, poruch a výpadků systému a pro uživatelskou podporu a konzultace.

Servis Desk musí být k dispozici minimálně v rozsahu běžné pracovní doby (Pondělí – Pátek; 8:00 – 16:00) pro řešení incidentů, uživatelskou podporu a konzultace.

V případě nahlášení problému a založení příslušného ticketu v HelpDesk ŘSD je Zhotovitel povinen v rámci poskytování činností ve prospěch zajištění jeho provozu bezprostředně zahájit kroky vedoucí k identifikaci a odstranění problému.

Zástupci Objednatele, popřípadě jím zasmluvněné externí firmy hlásí jimi zjištěné poruchy prioritně přes Helpdesk, případně servisní telefon, ale připouští se i použití e-mailové zprávy, pokud je poruchu vhodnější popsat tímto způsobem a nevádí časové zpoždění při jejím zaznamenání Zhotovitelem.

Umožňuje-li to povaha příslušných telematických systémů nebo jejich částí, pak Zhotovitel provádí kroky vedoucí k identifikaci a odstranění problému pomocí služby vzdáleného přístupu. Požadavky na časový limit pro odstranění problému určí dále popsaná SLA kritéria.

5. Seznam dokumentace k Dílu

- Implementační studie
- Dokumentace skutečného provedení stavby (DSPS) včetně geodetického zaměření
- Stavební deník
- Provozní a uživatelská dokumentace
- Prohlášení o shodě, certifikáty, kalibrační protokoly, el. revize

Proces akceptace dokumentů je uveden v článku 6.3 Smlouvy.

6. Garantovaná dostupnost systému (SLA) – požadavky na odstranění vad

Vymezení pojmů

- „**Service-level Agreement**“, zkráceně SLA, je smlouva mezi Zhotovitelem a Objednatelem
- „**Závada**“ je chybné chování Předmětu plnění, které se projevuje změnou oproti předchozímu plně funkčnímu stavu – zejména vyčítáním (validních) dat. Za závadu se rovněž považuje chybné chování Předmětu plnění, který byl předmětem plnění Zhotovitele, tento předmět plnění je v záruční lhůtě a chybné chování nebylo identifikováno při akceptaci díla.
- „**SLA parametry**“ definují kvalitu poskytovaných servisních služeb, a to prostřednictvím následujících hodnot:
 - „**Doba pokrytí**“ je časové období, ve kterém je Zhotovitel povinen akceptovat požadavek Objednatele na poskytnutí služby (dále jen „Požadavek“)
 - Pokud je požadavek na poskytnutí služby nahlášen v době pokrytí (časovém rozmezí), začínají běžet dále uvedené časové úseky pro řešení požadavku
 - Je-li požadavek nahlášen mimo dobu pokrytí, čas na řešení začíná běžet se zahájením nejbližší další doby pokrytí.
 - Sjednána doba pokrytí je „standardní pracovní doba“, tedy v pracovní dny mezi 8:00 a 16:30
 - „**Doba řešení**“ (doba pro splnění požadavku) je časový úsek od zjištění, že lokalita je vadná nebo nahlášení požadavku na zásah do jeho vyřešení opravou, výměnou zařízení, úpravou konfigurace či jiným způsobem, který zajišťuje funkčnost Předmětu plnění způsobem srovnatelným se stavem před vznikem závady (v případě že šlo o závadu)
- „**HelpDesk systém**“ (Ticket systém) je softwarové řešení provozované Objednatelem, které slouží k zadávání a evidenci Závad a Požadavků a sledování aktivit, vedoucích k jejich vyřešení
- „**Servisní sklad**“ je zajištění náhradních dílů a/nebo celých zařízení, které jsou použitelné v případě servisu kdykoliv ve sjednané době možného servisního zásahu s vybavovací dobou umožňujícím splnění SLA
 - Servisní sklad slouží k pokrytí akutní potřeby v případě opravy a pokrývá tak dobu mezi vznikem závady zařízení a dodáním náhradního dílu/zařízení dle servisních podmínek výrobce/Zhotovitele
 - V případě použití Servisního skladu, je příslušný díl/zařízení zapůjčen Zhotoviteli po dobu opravy původního zařízení bezplatně
 - Zajištěním Servisního skladu se rozumí zřízení skladu u Objednatele tak, aby v případě potřeby Zhotovitel mohl použít vybavení skladu při řešení problému na místě servisního zásahu k s cílem zajištění bezchybného nebo alespoň provizorního zajištění funkčnosti systému.
 - Objednatel pro účely inventarizace položek v Servisním skladu připraví seznam věcí, které v něm jsou a spolu s Zhotovitelem bude udržovat seznam aktuální.

Řešení problémů, servisní a uživatelskou podporu a servisní výjezdy podle níže uvedené Doby pokrytí kategorie jednotlivých Incidentů.

Zhotovitel je povinen Incident vyřešit v časech dle tabulky č.1 Incidentů uvedené dále. Do této doby se nezapočítává nutná součinnost Objednatele nebo třetí osoby na straně Objednatele. V případě

oprávněných technických důvodů mohou být termíny stanoveny individuálně na základě vzájemné dohody.

V případě HW závady je Zhotovitel povinen provést opravu podle podmínek této technické specifikace služeb a zajistit dodávku dat co nejdříve po obnovení činnosti zařízení.

Tabulka 1 - Tabulka incidentů a sankce za SLA v HelpDesk ŘSD

Kategorie	Popis	Doba do vyřešení	Sankce*
Řešení na dálku – online oprava (pokud to technické řešení Zhotoviteli umožňuje)	Oprava spočívající nejčastěji v resetování části sčítače, kdy dojde u takového úkonu k odstranění problému s vyčítáním (validních) dat.	Dle Obrázek 1	500,- Kč/den
Řešení s výjezdem a opravou	Oprava spočívající v diagnostice vadné části sčítače, zjištění příčiny problému ve vyčítání (validních) dat a jejich následném odstranění (dalším výjezdem na lokalitu). Výsledkem je odstranění problému s vyčítáním (validních) dat.	Dle Obrázek 1	500,- Kč/den
Požadavek ŘSD	Požadavek na drobnou úpravu systému	4 týdny**	500,- Kč/den

* Sankce se udělují za každý i započatý kalendářní den při nesplnění lhůt pro řešení vyplývající ze Smlouvy a obrázku č. 1.

** Nebo dle oboustranné domluvy

V rámci pravidelné údržby systému je možné přerušení poskytovaných služeb max. 2krát v měsíci na max. 60 minut. O tomto přerušení bude Objednatel informován Ticketem v HelpDesku ŘSD nejpozději 48 hodin před přerušením a poté ihned po obnovení poskytovaných služeb.

Jakékoliv ostatní nesplnění požadavků vyplývajících z této Smlouvy se řídí jednotnou pokutou 500,- Kč za každý započatý kalendářní den – tj. pokud Zhotovitel neposkytne reporty nebo neumožní export dat ze sčítačů ve smluvených termínech atp., je to považováno za porušení Smlouvy, které nemusí být zaneseno v HelpDesku ŘSD, ale platí pro něj sankce popsána v tomto odstavci výše.

Zhotovitel musí každý týden v pondělí a čtvrtek zkontrolovat všechny aktivní incidenty v HelpDesk ŘSD a pokud mu je známa jakákoliv změna, je povinný tuto změnu (změna aktuálního stavu, vyřešení, uzavření, jiný problém/stav atd.) zaznamenat do patřičného incidentu. Pokud je incident vyřešený, Zhotovitel musí zapsat čas vyřešení incidentu tentýž den do HelpDesku, zapsat informaci o vyřešení incidentu a uzavřít jej tak, aby Objednatel mohl uzavření potvrdit a tím celý incident ukončit. SLA se

přestávají počítat až uzavřením incidentu v HelpDesku Zhotovitelem v případě, že odstranění následně odsouhlasí Objednatel.

7. Akceptační procedura

7.1 Komplexní zkoušky

V rámci předání Díla a jeho uvedení do (zkušební) provozu bude provedeno otestování funkčnosti celého systému:

- změření a zaprotokolování parametrů detekčních smyček
- simulace automatické obnovy provozu po výpadku napájení
- vizuální kontrola vlastní instalace
- ověření přesnosti sčítače včetně kategorizace formou kontrolního videozáznamu dle požadavků PPK-ITS.
- otestování konektivity a přenosu dat do nadřazených systémů

O výsledku zkoušek bude vystaven Akceptační protokol, který bude podepsán oběma stranami. V případě závažných nedostatků nedojde k předání Díla a bude stanoven termín opakování akceptace. U drobných nedostatků, které nemají vliv na funkci systému, bude stanoven termín pro odstranění závady.

7.2 Zkušební provoz (čl. 3.1.4 Smlouvy)

Dnem podpisu Akceptačního protokolu o provedení komplexních zkoušek začíná běžet zkušební provoz systému o délce minimálně jednoho kalendářního měsíce.

V rámci zkušební provozu bude sledována zejména:

- celková funkčnost (dostupnost) systému,
- porovnání dat ze sčítače s kontrolním videozáznamem, popř. s dalšími sčítači v oblasti.
- ověření integrace sčítače do systémů Objednatele, včetně přenosu provozních a dopravních dat v souladu s protokolem ASD API.

Po skončení Zkušební provozu Zhotovitel vystaví Akceptační protokol o zkušebním provozu, který musí zástupce Objednatele do 7 kalendářních dní odsouhlasit. Pokud dojde k výhradám nebo k odmítnutí Akceptačního protokolu, Zhotovitel provede příslušné opravy nebo úpravy systému a oznámí Objednateli zahájení nového kola Zkušební provozu.

Po odsouhlasení Zkušební provozu Objednatelem může dojít k převzetí Díla jako celku v souladu s článkem 6.6 Smlouvy a k zahájení poskytování Služeb provozu a údržby Systému.

8. Harmonogram

Pol.	Popis činnosti	počet týdnů	týden											
			1	2	3	4	5	6	7	8	9	10	11	12
1	Zpracování Implementační studie	6	X	X	X	X	X	X						
2	Předrealizační příprava (zaměření, uzavírka)	6		X	X	X	X	X	X					
3	Realizace stavby - výkopy, betony, realizace IS, zaměření skut. stavu (v závislosti na klimatických podmínkách)	6			X	X	X	X	X	X				
4	Osazení technologie + kontrola zapojení (v závislosti na klimatických podmínkách)	6				X	X	X	X	X	X			
5	Integrace dat + měřicí protokoly	4							X	X	X	X		
6	Zpracování dokumentace skutečného provedení stavby + předání stavby	3									X	X	X	

Příloha A Komunikační protokol ASD API

PŘÍLOHA A



**ŘEDITELSTVÍ
SILNIC
A DÁLNIC**

Komunikační protokol ASD API

Kontaktní osoba:

Oddělení podpory rozvoje telematických systémů – 17 410

Ředitelství silnic a dálnic s. p.

Na Pankráci 546/56, 140 00, Praha 4 -Nusle

www.rsd.cz Tel: +

<http://www.rsd.cz>

Obsah

ÚVOD3

HISTORIE VERZÍ	4
1 OBECNÉ DEFINICE	5
2 DEFINICE ASD AP	17
2.1 SYSTEM/STATUS	7
2.2 SYSTEM/INFO	8
2.3 SYSTEM/REBOOT	9
2.4 SYSTEM/SYSLOG9	
2.5 SYSTEM/GETDATETIME	10
2.6 SYSTEM/SETDATETIME	10
2.7 VEHICLE/LIST	11
2.8 VEHICLE/LOAD	12
2.9 CLASS/LIST	13
2.10 LANE/LIST	14
2.11 CASE/STATUS	15
3 DEFINICE PŘENOSU DAT POMOCÍ HTTP POST (PUSH)	17
3.1 VYUŽITÍ METODY PUSH	17
3.2 STRUKTURA DAT	17
3.3 ROZRHANÍ DIS	17
3.4 PODPOROVANÉ OPERACE	17
3.5 ROZŠÍŘUJÍCÍ OPERACE METODY PUSH	18
3.5.1 VEHICLE/LOADS	18
3.6 FREKVENCE ZASÍLÁNÍ DAT	19
4 PŘÍLOHY	20
4.1 POPIS KLASIFIKACE 8+0	20

Úvod

Tento dokument specifikuje jednotný výměnný formát dat – komunikační protokol ASD API, který musí být používán pro přenos dat z automatických sčítačů dopravy na komunikacích ve správě ŘSD s. p. a s tím spojená potřebná nastavení automatických sčítačů dopravy či podružných zařízení.

Tento výměnný formát standardizuje přenos dat z ASD do nadřazeného Dálničního informačního systému (DIS) v lokální síti či WAN ŘSD.

Tento formát je založený na obecném formátu JSON a jeho struktura zahrnuje všechny sledované parametry provozních, systémových a dopravních dat, resp. provozní stavy přidružených technologií.

Pro přenos dat je využit protokol HTTPS.

Pro synchronizaci času je využíván protokol NTP. Zdrojem je vždy adresa konkrétního DIS serveru.

Pro zajištění požadavků kybernetické bezpečnosti budou vždy jednotlivé lokality automatických sčítačů dopravy mít od dodavatele specifikované komunikační porty a služby pro přenos dat:

- směrem k DIS
- pro vzdálený přístup servisní organizace / výrobce zařízení

Tento seznam bude uveden na předávacím konfiguračním listu konkrétní lokality.

Rozhraní automatického sčítače dopravy směrem do nadřazeného systému musí umožnit změnu IP adresy, komunikačního portu a zadání uživatelských údajů.

Automatický sčítač dopravy musí být schopen poskytovat minimálně následující data:

- provozní – informace o stavu rozvaděče a přítomnosti napájení, případně další dostupné informace
- dopravní – informace o naměřených údajích
 - agregovaná data – součty průjezdů a průměrné rychlosti jednotlivých kategorií vozidel v jednotlivých jízdních pružích a to v intervalech 5 a 60 minut
 - data VBV – detekovaná data všech jednotlivých průjezdů
- systémová – informace o aktuálním nastavení systému a stavové informace zařízení o možných interně detekovaných poruchách omezujících jeho korektní funkčnost

Provozní data rozvaděče, ve kterém je ASD umístěn, budou tímto protokolem přenášena pouze v případě, že lokalita není instalována v rámci DIS-SOS. Dokument popisující hodnoty jednotlivých provozních dat je nedílnou součástí integrace ASD do nadřazených systémů.

V případě integrace ASD umístěného v systému DIS-SOS jsou provozní data rozvaděče získávána přímo z datakoncentrátoru (např. SOS hlásky - MCU jednotky) a následně párována až na straně DIS serveru.

1 Obecné definice

Tento dokument slouží jako návrh jednotného protokolu pro integraci zařízení ASD na bázi výměny dat přes vyšší síťovou vrstvu (HTTPS přes TCP/IP). Popisuje strukturu jednotlivých požadavků, jejich parametry a odpovědi na ně.

Zařízení ASD využívá pro předávání naměřených dat protokol HTTPS – REQUEST/RESPONSE.

Je to univerzální protokol pro komunikaci se zařízením ASD. Protokol je textový, je založen na standardu JSON a vychází z aktuálně užívaného protokolu firmy Cross Zlín, a.s. „CROSS TANDA“, který je nyní využit v majoritní většině ASD instalovaných na silničních komunikacích ve správě ŘSD s. p.

Na předávacím konfiguračním listu konkrétní lokality ASD budou vždy uvedeny adresy a porty rozhraní pro získání provozních, dopravních a systémových informací z lokální sítě DIS nebo APN WAN ŘSD.

Pro více informací ohledně struktury požadavku, odpovědi, kódování je popsáno v obecné specifikaci protokolu ASD API.

Pokud není zařízení nastaveno jinak*, je API provozováno na protokolu HTTPS a portu 4443. Všechny požadavky jsou realizovány s autentizací uživatele (Basic nebo Digest Authentication).

Základní URL požadavek je ve tvaru:

```
https://host:port/api/1.0/entity/operation?params
```

Kde:

1.0	verze protokolu
entity	entita (doména)
operation	požadovaná operace
params	parametry operace

Každá odpověď na dotaz se vrací vždy ve stejné JSON obálce:

```
{
  "protocol" : "asd/api",
  "version" : "1.0",
  "rsdid" : 1,
  "entity" : "system",
  "operation" : "status",
  "status" : "OK|ERROR|DENIED",
  "message" : "",
  "data" : {
    ...
  }
}
```

Kde:

protocol	typ protokolu a API
version	verze API
rsdid	ŘSD ID lokality
entity	entita (doména)
operation	operace
status	návratový kód operace (OK, ERROR nebo DENIED) **
message	zpráva pro uživatele (nepovinný parametr)

data

JSON objekt s výsledkem (pro každou operaci specifický)

* Na předávacím konfiguračním listu konkrétní lokality ASD budou vždy uvedeny IP adresy + porty rozhraní pro získání provozních, dopravních a systémových informací z lokální sítě DIS nebo APN WAN ŘSD.

** Položka status je nepovinná při využití metody PUSH, kdy jednotka detektoru vytváří zprávy a zasílá svá data směrem k serveru a nevytváří odpověď dle parametrů dotazu.

2 Definice ASD API

2.1 System/Status

Popis:

Vrací status zařízení. Upozorňuje na případnou chybu hardwarových či softwarových komponent ve dvou úrovních – varování a zjištěná chyba.

URL požadavku:

`https://host:port/api/1.0/system/status`

Parametry:

Bez parametrů

Odpověď (data):

```
"data" : {
  "status" : "OK|WARN|ERROR",
  "stamp" : "2012-09-12T11:05:41+02:00",
  "messages" : [ {
    "source" : "sender",
    "status" : "OK|WARN|ERROR",
    "message" : "description"
  } ],
  "properties" : [ {
    "name" : "value"
  } ]
}
```

Kde:

status	status zařízení (OK, WARN nebo ERROR)
stamp	datum a čas pořízení statusu
messages	popis problému (pole)
message[i].source	zdroj (komponenta systému nebo subsystem)
message[i].status	status (OK, WARN nebo ERROR)
message[i].message	popis problému (status = WARN nebo ERROR)
properties	parametry systému, pouze informační charakter

Hodnoty atributu „sender“:

loops	indukční smyčky (detektor)
SDCard	SD karta
database	databáze
network	sít
CANbus	sběrnice CAN
system	operační systém
server	webový server

2.2 System/Info

Popis:

Vrací informace o zařízení.

URL požadavku:

`https://host:port/api/1.0/system/info`

Parametry:

Bez parametrů

Odpověď (data):

```
"data" : {
  "version" : "1.0.2",
  "serialNumber" : "84354539",
  "uptime" : "3 days 8:47:49",
  "load" : "0.21 0.33 0.19",
  "memoryTotal" : "250.0 MB",
  "memoryFree" : "201.3 MB",
  "spaceTotal" : "223.0 MB",
  "spaceFree" : "141.6 MB",
  "logSize" : "3.0 kB",
  "DBSize" : "27.6 MB",
  "netIP" : "192.168.252.150",
  "netMask" : "255.255.255.0",
  "netGW" : "192.168.252.1",
  "netDNS" : "192.168.252.1",
  "netMAC" : "AA:BB:CC:DD:EE:FF",
  "GSM": {
    "SIMICCID" : "8942001123538456777",
    "SIMTEL" : "605123456",
    "IMEI" : "490154203237518",
    "APN" : "cma.rsdcr"
  }
}
```

Data:

version	číslo firmwaru/software
serialNumber	sériové číslo zařízení
uptime	čas od startu systému
load	zátěž systému
memoryTotal	celková velikost operační paměti
memoryFree	volné místo v operační paměti
spaceTotal	celkové místo na zařízení
spaceFree	volné místo na zařízení
logSize	velikost log souboru
DBSize	velikost databáze
netIP	IP adresa
netMask	maska podsítě
netGW	adresa výchozí brány
netDNS	adresa DNS

netMAC	MAC adresa rozhraní
GSM.SIMICCID	ICCID použité SIM karty *
GSM.SIMTEL	Telefonní číslo použité SIM karty *
GSM.IMEI	IMEI kód modemu *
GSM.APN	Použitá APN *

* Hodnoty jsou uváděny pouze při využití mobilního připojení

2.3 System/Reboot

Popis:

Provede restart zařízení.

Nepodporováno u jednotek s omezeným časem aktivního napájení/komunikace využívajících přenos dat pouze pomocí PUSH. Pro tento účel je využito servisní rozhraní.

URL požadavku:

`https://host:port/api/1.0/system/reboot`

Parametry:

Bez parametrů

Odpověď (data):

Odpověď neobsahuje data

2.4 System/Syslog

Popis:

Vrací výpis ze systémového logu.

URL požadavku:

`https://host:port/api/1.0/system/syslog`

Parametry:

Bez parametrů

Odpověď (data):

```
"data" : {
  "events" : [ {
    "stamp" : "2012-09-12T13:43:41+02:00",
    "severity" : "WARN ",
    "source" : "system",
    "message" : "System restart"
  }, {
    "stamp" : "2012-09-12T13:16:01+02:00",
    "severity" : "ERROR",
    "source" : "loops",
    "message" : "Communication failure with det1"
  } ]
}
```