

LESY ČESKÉ REPUBLIKY, s.p.
Správa toků – oblast povodí Moravy
Zadávací list projekčních prací – projektové dokumentace,

Název akce: Červenovodský p., Červená Voda - nánosy

Stupeň projektové dokumentace (dále jen „PD“): Projektová dokumentace pro vydání SP/oznámení a provádění stavby.

Místo: **Červená Voda**

Obec s rozšířenou působností: **Králíky**

Kraj: **Pardubický**

Katastrální území: **Červená Voda**

IČ stavby: **731323, 750754, 750971**

Název toku: **Červenovodský potok**

ČHP: **4-10-02-0360**

IDVT: **10186159**

Druh prací: odstranění nánosů

Charakter akce: neinvestice

Vymezení úseku, v němž budou prováděny práce, jež jsou předmětem PD, a jeho délka: koryto VT Červenovodský potok, v Červené Vodě v ř. km: 1,90-2,17; 2,675-2,767; 3,076-3,095; 3,104-3,148; 3,163-3,264; 3,518-3,878 .

Popis stávajícího stavu:

Koryto vodního toku Červenovodský potok je ve většině délky v obci Červená Voda upravené. Protéká obcí Červená Voda. Celková délka VT je 5,8 km. V rámci výše uvedených staveb je provedeno opevnění svahů dlažbou z lomového kamene uloženou do cementové malty, opevnění lomovým kamenem a stupně.

Koryto vodního toku bylo v minulosti technicky upraveno, vodní tok je převážně upraven kamennou dlažbou z LK, která je v některých částech zasedimentovaná. V průtočném profilu VT (na našich evidovaných stavbách) jsou uloženy naplaveniny, které porůstají vegetací a v případě větších dešťů hrozí zvýšená možnost zachycení plávi-překážky ve vodním toku.

Odstranění nánosů v toku včetně vegetace zamezí dalšímu zanášení koryta a obnoví plnou průtočnost. V případě nerealizace se bude dále zanášet sedimenty, zarůstat vegetací a hrozí vznik zátarasů a omezení průtočnosti; v krajním případě při povodňových průtocích nelze vyloučit případné vybřežení VT. Dále se předpokládají dílčí opravy opěrných zdí a zdiva, z důvodu prodloužení životnosti stavby a snížení nákladů na opravy.

Popis návrhu a požadavků investora:

Odstranění nánosů v korytě VT Červenovodský potok. Je třeba vytěžit nános a ekologicky ho zlikvidovat.

Charakter prací bude posouzen a upřesněn ve spolupráci projektanta a investora na 1. výrobním výboru.

Předpokládaný náklad na realizaci stavebních prací: **1 500 tis. Kč bez DPH**

Termín provedení (dokončení a předání) díla - PD: **30.11.2025**

Termíny dílčího plnění: /

Postup (fáze) zpracování PD:

- 1) vstupní výrobní výbor pochůzkou v terénu – do 14 dnů od podpisu smlouvy (svolá projektant),
- 2) zajištění podkladů pro návrh řešení:
 - a. geodetické práce v rozsahu potřebném pro zpracování PD (výškopis, polohopis v dostatečném rozsahu pro plánovanou opravu v systému S-JTSK a BPV,
 - b. rozbor vzorků sedimentu
 - c. projednání návrhu s vlastníky dotčených pozemků a staveb
- 3) zpracování a předložení návrhu technického řešení na základě geodetického zaměření na podkladě situace v katastrální mapě s vyznačením inženýrských sítí, stanovení záboru pozemků a odsouhlasení objednatelem, návrh technického řešení bude průběžně projednán na výrobních výborech svolaných projektantem,
- 4) dopracování dokumentace a její odevzdání k závěrečnému posouzení shody s požadavky objednatele (dokumentační komise),
- 5) provedení díla (předání a převzetí projektové dokumentace pro ohlášení stavby v podrobnostech pro provádění stavby),
- 6) provádění autorského dozoru (AD) po dobu provádění stavby.

Pokud se nepodaří zajistit majetkoprávní souhlasy dotčených vlastníků (nesouhlas s přístupem...), bude tato situace objednatelem individuálně posouzena a následně objednatel rozhodne o dalším postupu (např. vynecháním opravy).

Případné návrhy změn, vyplývající z výsledků projednávání návrhu technického řešení objednatelem schváleného konceptu, budou zhotovitelem znovu předloženy k projednání na výrobních výborech.

Projektová dokumentace bude vyhotovena v **3 samostatných paré a 1 vyhotovení v digitální podobě na CD**. PD budou předány v elektronické podobě s digitálním podpisem projektanta (needitovatelné – formát pdf., editovatelné - formát doc. xls. dwg.),

PD bude rozšířena o požadavky investora.

Požadované podklady:

- geodetické práce, výškopis (BPV) a polohopis (v souřadnicovém systému JTSK) – geodetické zaměření zájmového úseku VT v potřebném rozsahu; vyhotovené geodetické podklady pro projektovou činnost budou předány objednateli v elektronické podobě (formáty dxf., dgn., pdf., xlsx), včetně zřízení a zaměření všech bodů, které byly použity pro účely projektování a mohou být využity při vytyčovacích, kontrolních a dokumentačních činnostech.
- základní rozborů sedimentů. Zajištění odběru a rozboru dle příslušných norem a platné legislativy. Součástí bude rovněž komentář k vyhodnocení testovaného vzorku a možnostech nakládání vyplývajících z výsledků rozborů, dále posouzení, zda se jedná o odpad či nikoli, případné zařazení odpadu dle katalogu odpadů a zajištění (vyhotovení) základního popisu odpadu v souladu se zákonem č. 541/2020 Sb. o odpadech. V případě, že budou překročeny limitní hodnoty testovaných vzorků v základním rozboru, bude dohodnut další postup s možností zadání dodatečných rozborů na náklady objednatele (množství odebraného vzorku musí umožnit případný dodatečný rozbor, včetně nezbytně nutné doby pro archivaci).
- rozbor sedimentů dle vyhlášky č. 273/2021 Sb. - pro využívání k zasypávání dle přílohy 5.4 Nejvýše přípustné koncentrace škodlivin v sušině sedimentu a přílohy č. 5.3 sloupec II Limitní hodnoty ekotoxikologických testů,
- rozbor sedimentů dle vyhlášky č. 273/2021 Sb. pro ukládání na skládky dle přílohy č. 5.1 sloupec II. Nejvýše přípustné hodnoty ukazatelů pro jednotlivé třídy vyluhovatelnosti, přílohy č. 5.3 sloupec II a tabulky č. 5.4,

- rozbor sedimentů dle vyhlášky č. 257/2009 Sb. o používání sedimentů na zemědělské půdě, příloha č. 1, včetně porovnání s limitními hodnotami uvedenými v příloze č. 3 vyhlášky.
- vypracování souhrnu podmínek stanovených pro umístění, povolení a provádění stavby, včetně uvedení způsobu jejich vypořádání,
- zápisy z výrobních výborů (vypracované zhotovitelem, odsouhlasené objednatelem),
- vyjádření, souhlasy a stanoviska potřebná pro ohlášení a realizaci stavby.

Pozn.: V případě, že žádosti o stanoviska orgánů státní správy a dotčených organizací, příp. žádosti o vyjádření správců inženýrských sítí nebude možno podat prostřednictvím zhotovitele (projektanta), budou objednateli poskytnuty potřebné kompletní podklady k bezproblémovému podání žádostí o tato stanoviska a vyjádření.

Části PD – upřesnění požadavků (PD bude obsahově členěná dle příslušné vyhlášky):

- technická zpráva, doplněná o technické specifikace,
- průvodní zpráva, včetně uvedení seznamu dotčených vlastníků pozemků a staveb, seznam stavbou dotčených pozemků s uvedením jejich záborů a formy dotčení (trvalých i dočasných),
- fotodokumentace
- přehledná mapa povodí 1 : 50 000 s vyznačením povodí
- přehledná mapa 1 : 10 000 s vyznačením úseků – objektů
- situace
- podélný profil
- příčné profily – každý profil bude obsahovat tabulku, ve které budou uvedeny údaje vztahující se k navrhovaným opatřením např. plochy výkopů, plochy násypů, délky svahování, označení břehů atd. (*průběh hladin před a po úpravě apod.*),
- vzorové příčné profily – pro každý konkrétní druh navrhovaného opatření či konstrukce. Vzorový příčný profil bude vždy obsahovat podrobné popisy, kóty a detaily, které z důvodu přehlednosti nebudou obsaženy v příčných profilech
- podklady pro vytyčení stavby – vytyčovací schéma (*zejména u investičních akcí, požadavek na grafickou i elektronickou formu apod.*),
- zajištění pevných výškových bodů, včetně jejich fotodokumentace a podrobného popisu,
- katastrální snímky
- situace s vlastnickými vztahy – situace (návrh) vložená do aktuálních podkladů vyžádaných u příslušného KÚ (podklady KÚ budou platné ke dni odevzdání PD), podklady musí být v maximální dostupné kvalitě. V případě, že dojde v průběhu zpracování PD ke změnám v podkladech poskytovaných KÚ, musí být na tuto skutečnost objednatel upozorněn a dále bude dohodnut další postup,
- zásady organizace výstavby, včetně situace se zákresem staveniště, zařízení staveniště přístupů, skládek, mezideponií, odvodnění, převádění vody apod.,
- technické charakteristiky, popisy a podmínky provádění stavebních prací, technologické postupy s odkazy na příslušné předpisy a normy,
- seznam pobožníků, výpisy dotčených parcel a jejich vlastníků (případně i jejich uživatelů) s uvedením záborů pozemků a způsobu dotčení (využití) – dočasný i trvalý zábor,
- výkaz výměr (u jednotlivých položek bude vždy uveden způsob a postup výpočtu a jejich popis) s odkazujícím popisem na příslušnou grafickou nebo textovou část projektové dokumentace, ve které bude možné daný výpočet jednoznačně ověřit,

- soupis stavebních prací, dodávek a služeb s výkazem výměr (slepý rozpočet), včetně položek vedlejších a ostatních nákladů investora vyplývajících ze zpracování projektové dokumentace a požadavků objednatele, soupis prací bude vypracován v cenové soustavě ÚRS (cenová úroveň platná ke dni řádně dokončeného díla objednateli), elektronická podoba soupisu prací bude splňovat požadavky pro zadávání veřejné zakázky, elektronická podoba soupisu bude zpracována v otevřeném formátu XLSX,
- v případě potřeby použití položek neobsažených v cenové soustavě ÚRS (tzv. „R“ položek) bude předložena a objednatelem odsouhlasena individuální kalkulace a rozbor takovýchto položek,
- plán bezpečnosti a ochrany zdraví při práci na staveništi vypracovaný koordinátorem BOZP. Plán BOZP musí splňovat jak všeobecné zásady, tak i specifické – vyplývající z projekčního návrhu a technologie výstavby (v případě potřeby dle následujícího bodu)
- posouzení nutnosti vypracování plánu BOZP (komentář, zda plán BOZP vypracovávat či nevypracovávat a uvedení důvodů)
- návrh harmonogramu prací,
- zpracování havarijního plánu stavby

Požadovaný obsah dokladové části

- zápisy z výrobních výborů (vypracované zhotovitelem, odsouhlasené objednatelem),
- vyjádření správců a vlastníků inženýrských sítí,
- **vyjádření a souhlasy orgánů a organizací a dotčených fyzických a právnických osob (souhlasy budou vyznačeny na samostatném situačním výkresu);**

Řešení MPV – Zhotovitel projedná s vlastníky pozemků (staveb), jež mají být stavbou dle PD dotčeny, podmínky udělení souhlasu s realizací stavby a zajistí jejich vyjádření v uvedeném směru. Výsledky tohoto projednání sdělí objednateli a zároveň mu předá vyjádření dle věty první.

- stanovisko správce povodí,
- stanovisko obce (zastupitelstva obce),
- koordinované závazné stanovisko obce s rozšířenou působností,
- stanovisko příslušného krajského úřadu k problematice nakládání a využívání odpadů
- vyjádření o souladu navrhované stavby se záměry územního plánování (dle § 15 SZ) nebo souhlas SÚ příslušného k vydání ÚR, který ověřuje dodržení jeho podmínek,
- vyjádření Českého rybářského svazu
- vyjádření uživatele rybářského revíru,
- stanovisko orgánu dopravy na pozemních komunikacích, včetně podkladů pro povolení zvláštního užívání komunikací (souhlas vlastníka komunikace, orgánu policie ČR, návrh dopravního značení apod.),
- závazné stanovisko orgánu ochrany přírody k zásahu do VKP podle ustanovení § 4 odst. 2. zákona č. 114/1992 Sb., ve znění pozdějších předpisů,
- vypracování souhrnu podmínek stanovených pro umístění, povolení a provádění stavby, včetně uvedení způsobu jejich vypořádání,

Ostatní požadavky:

- štítek na deskách projektu bude kromě ostatních údajů obsahovat ČHP dotčeného toku, IDVT a ř. km stavby (dle CEVT),
- součástí PD (v části Zásady organizace výstavby) bude posouzení plnění povinností zadavatele stavby podle zákona č. 309/2006 Sb., v účinném znění, zda je stavbu možné realizovat 1 zhotovitelem (např. jedná se o jednoduchou stavbu s nízkou náročností na koordinaci, neobsahující žádná technologická zařízení apod.) a zda bude stavba svým rozsahem podléhat povinnosti doručení oznámení o zahájení prací oblastnímu inspektorátu práce (celkový plánovaný objem prací a činností během realizace díla přesáhne 500 pracovních dnů v přepočtu na jednu fyzickou osobu) – tedy zda je nutné určit koordinátora bezpečnosti a ochrany zdraví při práci ve fázi přípravy díla,
- způsob použití, využití a likvidace sedimentů a výkopků v souladu se zákonem č. 541/2020 Sb. o odpadech, případně způsob nakládání s odpady (vybouraný materiál, sediment, pařezy, přebytečná a jinak nevyužitelná zemina apod.) - bude vyřešeno v rámci projektové dokumentace a to včetně zajištění splnění všech legislativních podmínek s tím spjatých (zákon o odpadech, zákon o hnojivech, zákon o ochraně ZPF a vyhláška o používání sedimentů na zemědělské půdě a další obecně závazné právní předpisy, v účinných zněních) – bude preferováno - vybráno ekonomicky a ekologicky nejvhodnější řešení. Návrh využití či uložení odpadu zhotovitel projedná s vlastníky a nájemci dotčených pozemků (včetně přístupů apod.), zajistí jejich vyjádření (souhlasy) včetně podmínek uzavření smlouvy pro takové využití (uložení); výsledky tohoto projednání sdělí objednateli a zároveň mu předá vyjádření s návrhem smlouvy, předem objednatelům odsouhlaseným, podepsaným vlastníkem (případně i nájemcem),
- zhotovitel projedná s uživatelem rybářského revíru podmínky, za nichž uživatel rybářského revíru provede slovení rybí obsádky v místě stavby, realizované na základě projektové dokumentace pořízené dle této smlouvy, včetně pořízení protokolů výsledku slovení (minimálně přehled odchycených druhů s počtem odlovených jedinců a určení místa, kam budou přemístěni; pokud bude toto místo dodatečně změněno, protokol bude odpovídajícím způsobem doplněn) a zajistí jeho vyjádření v uvedeném směru, výsledky tohoto projednání sdělí objednateli a zároveň mu předá vyjádření podepsané uživatelem dle věty první),
- součástí PD bude návrh plánu kontrolních prohlídek stavby ve vazbě na podstatné fáze provádění stavby – plán kontrolních prohlídek stavby,
- projekt bude členěn na stavební objekty dle požadavku investora a podle charakteru finančních prostředků (provozní/investiční), všechny stavební objekty budou zatříděny do druhu a oboru stavebnictví dle klasifikace stavebních objektů,
- zhotovitel projedná návrh technického řešení stavby na výrobních výborech, které svolá v průběhu zpracování projektové dokumentace za účasti objednatelů a dalších zúčastněných stran dotčených stavbou, zhotovitelem vypracované zápisy z výrobních výborů (odsouhlasené objednatelům) budou součástí dokladové části projektové dokumentace (paré č. 1), návrh technického řešení předkládaný dotčeným osobám, orgánům státní správy a samosprávy, bude předem projednán a odsouhlasen objednatelům,
- pro účely konání výrobních výborů předloží zhotovitel objednateli potřebné podklady v elektronické podobě minimálně 4 dny před konáním výrobního výboru,
- Projektant provede odborný výklad v DK objednatelů a poskytne DK potřebné podklady. Dne 30.09.2025 proběhne odevzdání 1 paré PD k dokumentační komisi (dále DK) ve vytištěné podobě a v elektronické podobě. Předpokládaný (nezávazný) termín DK: 21.10.2025. Dne 11.11.2025 proběhne předání 1 paré dokumentace objednateli se zapracováním případných úprav a doplněním dle požadavků uvedených v zápise z DK. Projektová dokumentace bude kompletně předána zadavateli (jedno paré v elektronické

podobě v editovatelné i needitovatelné formě a šesti vytištěných paré) a to nejpozději dne 30.11.2025.

- PD bude předána i v elektronické podobě s digitálním podpisem projektanta (needitovatelné – formát pdf, editovatelné – formát doc, xls, dwg, dgn),
- po závěrečném odsouhlasení PD zajistí zhotovitel vydání potřebného stavebního povolení/oznámení stavby,
- originály všech dokladů budou součástí paré č. 1 PD,
- zhotovitel souhlasí s rozmnožováním díla pro potřeby zajištění přípravy stavby a pro zadání a realizaci stavby, zhotoviteli bude zapůjčena stávající dokumentace stavby a doklady související se stavbou,

Minimální požadavky na provádění autorského dozoru:

a) Autorský dozor bude zhotovitel projektové dokumentace vykonávat formou občasného autorského dozoru.

b) Výkon autorského dozoru v průběhu realizace výstavby výše uvedené akce bude prováděn na základě výzvy objednatele v tomto rozsahu:

- poskytování vysvětlení potřebných k vypracování dodavatelské dokumentace
- kontrola dodržení projektu s poskytováním vysvětlení potřebných pro plynulost výstavby
- posuzování návrhů na změny a odchylky z pohledu dodržení technicko-ekonomických parametrů stavby, dodržení lhůt výstavby, příp. dalších údajů a ukazatelů (zhotovitel posoudí návrhy na změny a odchylky od projektu nejdéle do 7 dnů od vyjádření požadavku).
- sledování postupu výstavby z technického hlediska a z hlediska časového plánu výstavby
- účast na kontrolních dnech stavby
- účast při jednáních s orgány ochrany přírody, příp. dalšími orgány státní správy či dalšími účastníky řízení
- účast na předání stavby objednateli

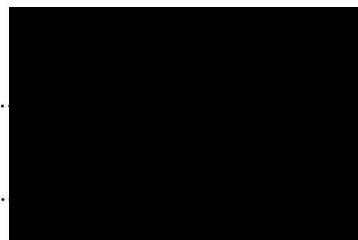
Tím není dotčena kontrola zhotovitele na stavbě z vlastního podnětu. V tomto případě mu však nepřísluší odměna dle smlouvy o dílo, nebude-li takováto kontrola předem odsouhlasena objednatelem.

Přílohy v elektronické podobě:

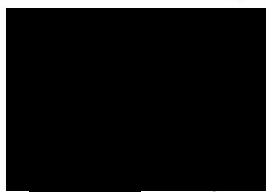
- 1) Situace záměru
- 2) Fotodokumentace

Zpracoval: 

Kontroloval: 



Schválil dne: *3.4. 2025*

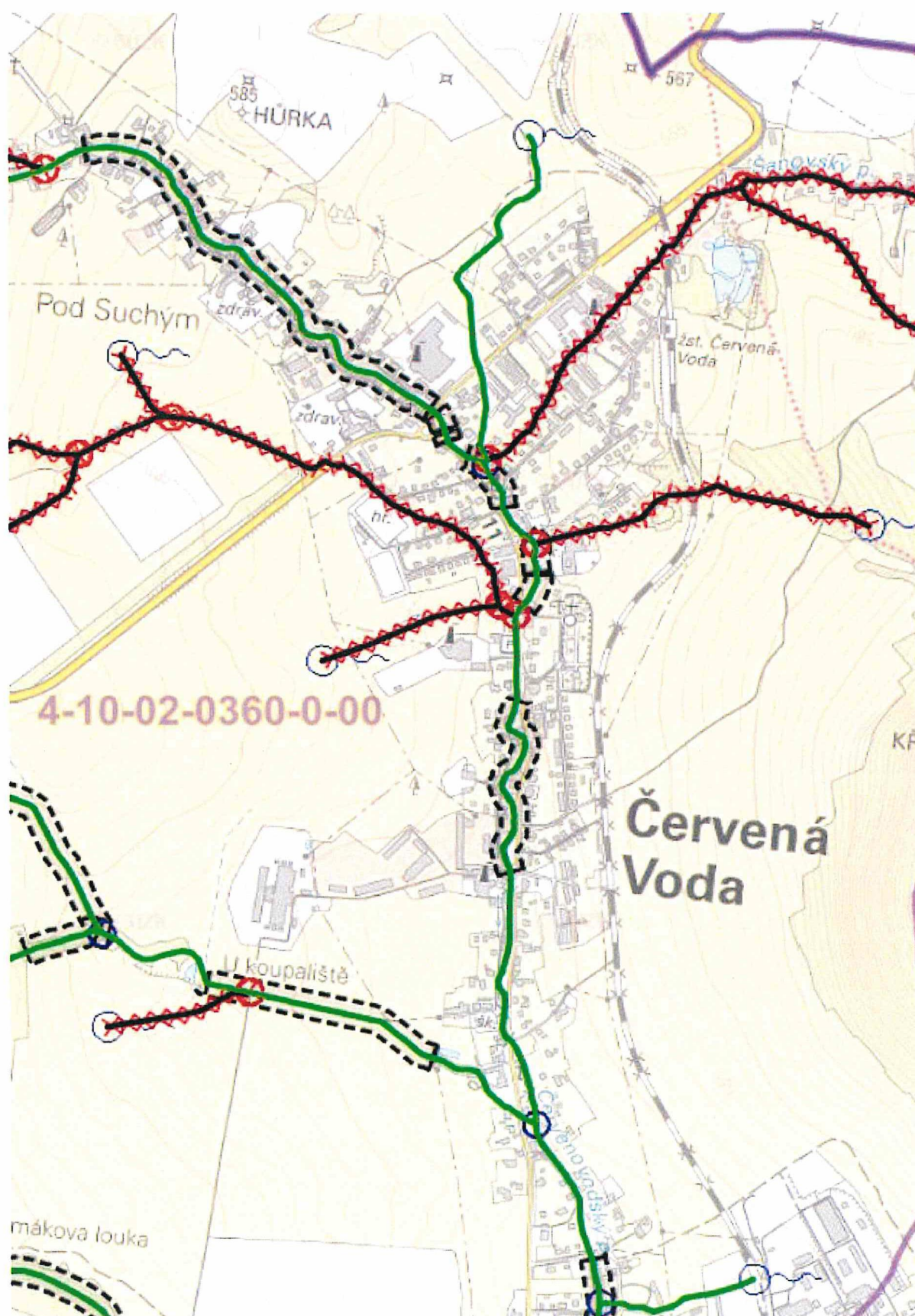


ST - OPM

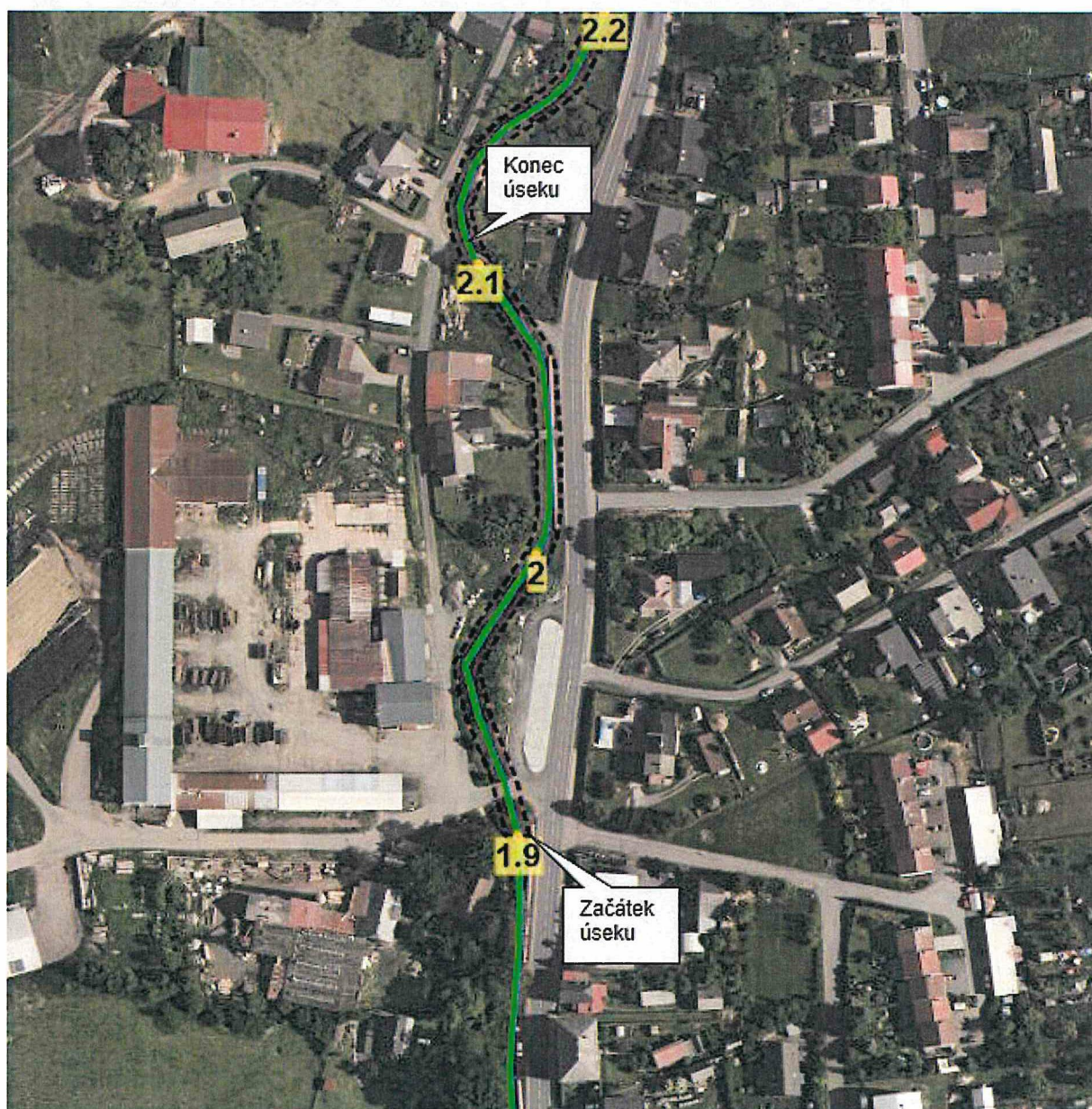
Za zhotovitele:.....

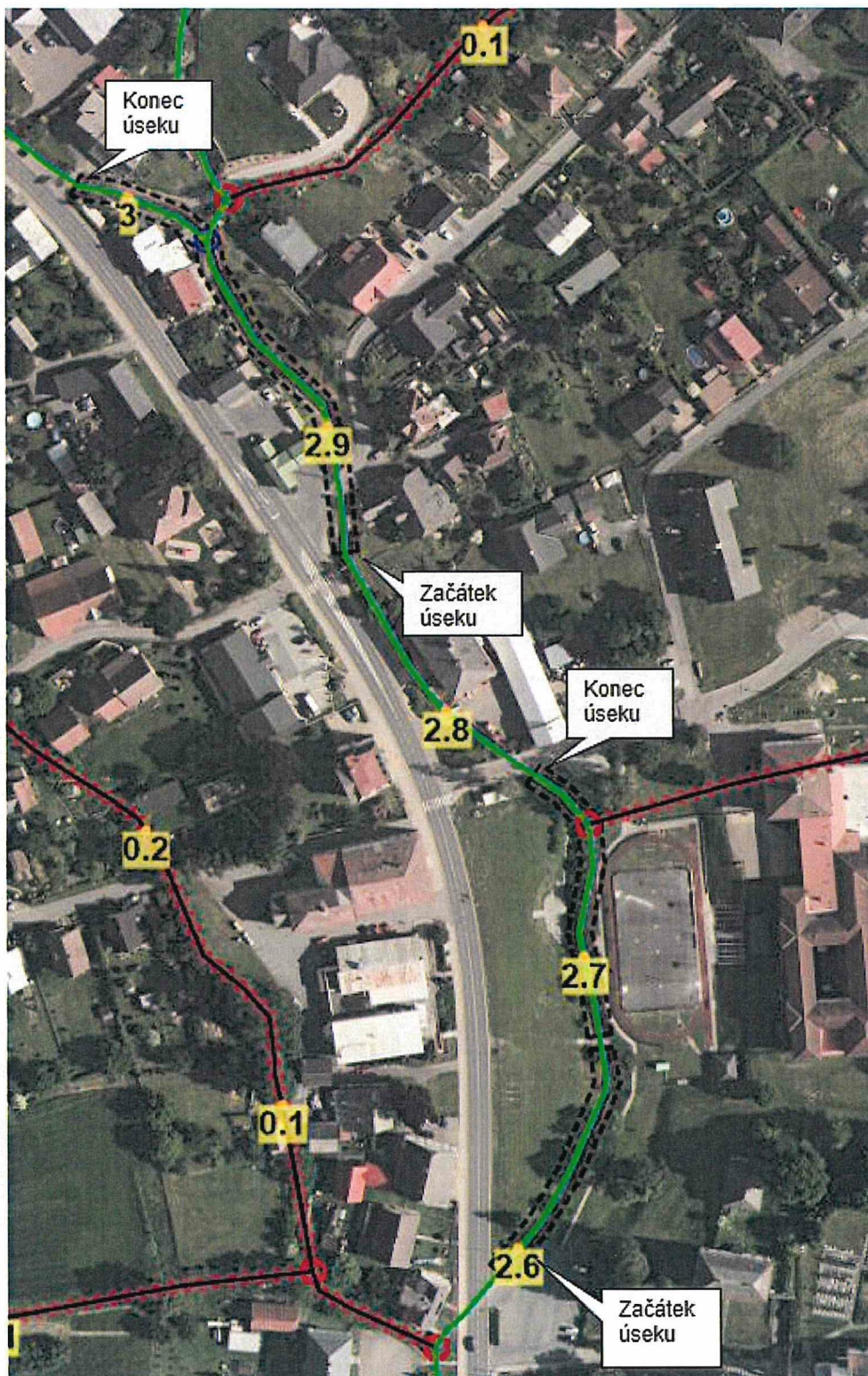
dne:.....

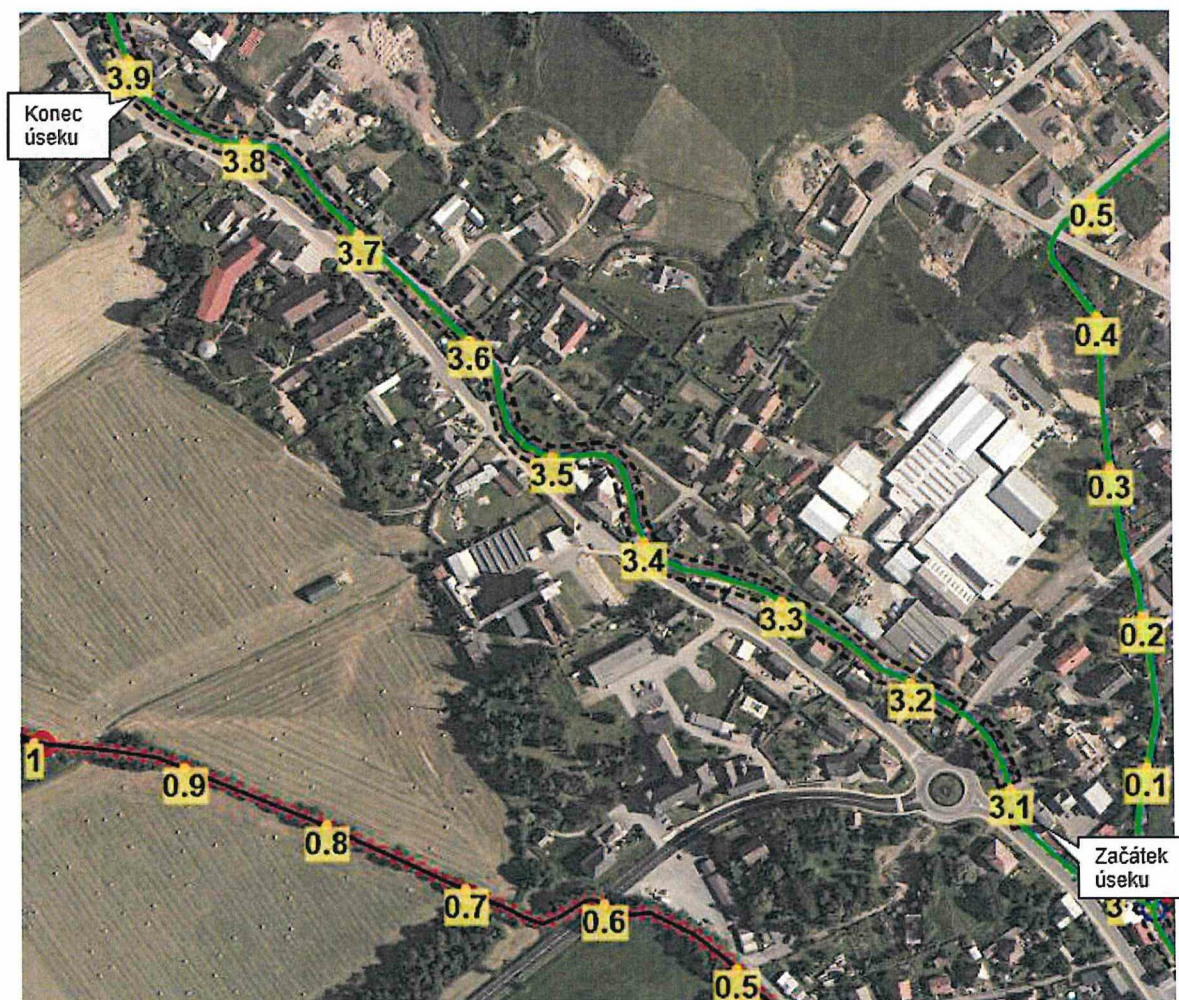
Přehledná mapa povodí s vyznačením zájmové oblasti



Podrobná situace s vyznačením řešeného úseku







Fotodokumentace

ř.km 2,675, LB, proti proudu



ř.km 2,767, PB, po proudu



ř.km 2,700, PB, proti proudu



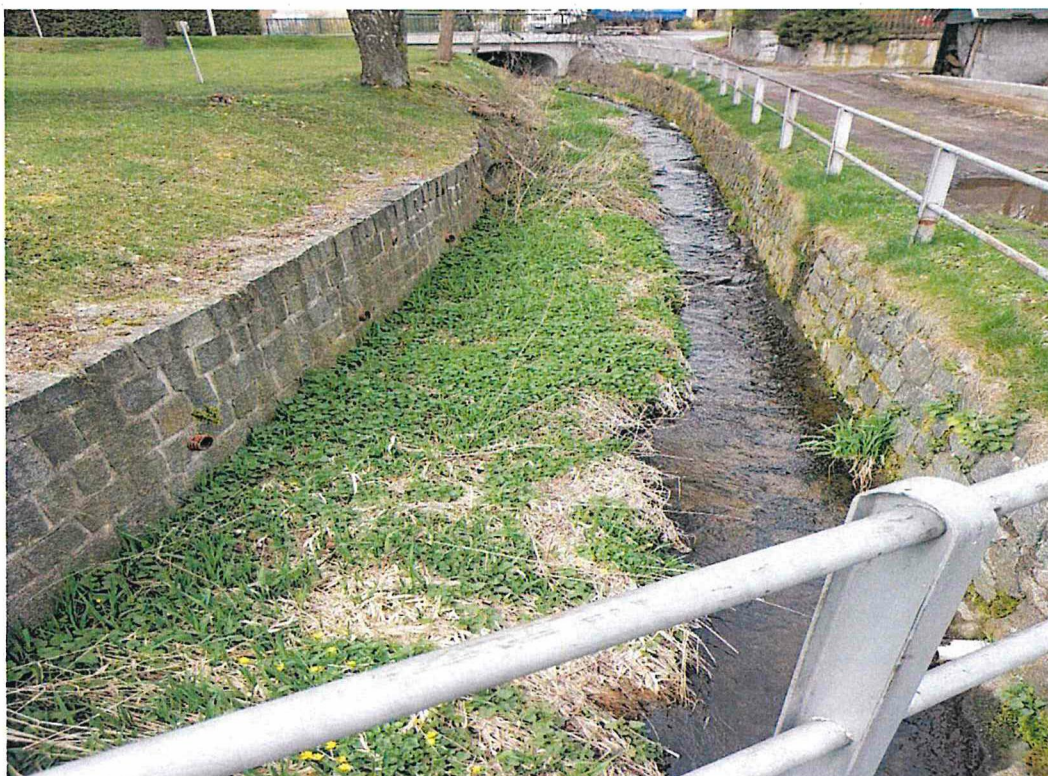
ř.km 2,767, PB, proti proudu



ř.km 2,900, PB, proti proudu



ř.km 3,100, PB, proti proudu



ř.km 3,200, LB, proti proudu



ř.km 3,700, LB, po proudu

