

## SMLOUVA O DÍLO

č. ....

uzavřená podle ustanovení § 2586 a následujících zákona č. 89/2012 Sb., občanského zákoníku v platném znění mezi níže uvedenými smluvními stranami

### Název dodávky: „Rekonstrukce plynové kotelny – KD Koruna“

#### 1. Smluvní strany

##### 1.1. OBJEDNATEL:

Obchodní firma: **Město Hořice**

IČ: 00271560

DIČ: CZ 699005965

Sídlo: náměstí Jiřího z Poděbrad 342 , 508 01 Hořice

Zastoupený: Ing. Arch Martinem Pourem

##### 1.2. ZHOTOVITEL:

Obchodní firma: **Plynoservis top RS s.r.o.**

Sídlo / místo podnikání: **Haberská 156, 508 01 Hořice**

Zastoupený / jednatel: **Roman Sklenář**

IČ: **25267515**

DIČ: **CZ25267515**

Bankovní spojení: **Fio Banka**

Číslo účtu: **77709800/2010**

(objednatel a zhotovitel jsou dále označováni společně jen jako „smluvní strany“ či „strany“ nebo kterýkoli z nich samostatně jen jako „strana“ nebo jako „zhotovitel“ a „objednatel“)

uzavírají níže uvedeného dne, měsíce a roku tuto smlouvu:

#### 2. Předmět smlouvy

- 2.1. Zhotovitel se zavazuje, že v rozsahu této smlouvy, v souladu s výzvou, projektovou dokumentací a výkazem výměr v kvalitě odpovídající platným normám ČSN, EN, vyhláškám o obecných technických požadavcích na výstavbu, ISO normám, platným zákonům a předpisům souvisejících s plněním zakázky a provede stavební práce s názvem: „**Rekonstrukce plynové kotelny – KD Koruna**“ tvořící předmět smlouvy. Předmětem smlouvy (v textu označovaného též pojmy „předmět díla“ či „dílo“) tvoří stavební práce a dodávky dle projektové dokumentace, výzvy, výkazu výměr, a cenové nabídky zhotovitele, které jsou přílohou této smlouvy.
- 2.2. Zhotovitel je povinen řídit se pokyny objednatele. Postup prací musí odpovídat v tomto rámci zájmům objednatele.
- 2.3. Zhotovitel je povinen v rámci předmětu smlouvy provést veškeré práce,

dodávky, služby a výkony kterých je třeba trvale nebo dočasně k zahájení, dokončení, předání, předmětu smlouvy, k jeho úspěšnému užívání a uvedení do řádného provozu, a to v souladu s platnými normami, předpisy a touto smlouvou.

- 2.4. Zhotovitel jako odborná firma provedl kontrolu předaných podkladů a dokumentace a prohlašuje, že oznámil objednateli chyby, vady nebo jiné nedostatky předané dokumentace, včetně smlouvy o dílo, které by bránily provedení díla a bezvadnému provozu díla a je si vědom toho, že v průběhu provádění prací v souvislosti s prováděním díla nemůže uplatňovat nároky na úpravu smluvních podmínek z důvodů, které mohl zjistit již při seznamování se s takovými podklady. Dále se zhotovitel plně obeznámil se situací na staveništi, důkladně zkontroloval všechny podmínky včetně stavební připravenosti a prohlašuje, že neshledal žádné překážky, které by bránily zahájení realizace díla včetně jeho řádného dokončení dle této smlouvy.
- 2.5. Zhotovitel provede dílo odbornými kvalifikovanými zaměstnanci a vyhrazené práce na plynovodu bude realizovat sám, nebo se subdodavatelem, který má oprávnění provádět práce na rozvodech provozovatele (Gas Net.) Zhotovitel odpovídá za to, že bude mít pro své zaměstnance veškerá potřebná úřední povolení a platná kvalifikační oprávnění pro provádění díla. Doklad o kvalifikaci pracovníků je zhotovitel povinen předložit na požádání objednatele.
- 2.6. Veškeré důsledky vzniklé nesplněním výše uvedených povinností jdou k tíži zhotovitele.
- 2.7. Místem plnění díla je KD Koruna, Hálkova 105, Hořice.
- 2.8. V případě nerealizace některých prací z nabídkového rozpočtu nebudou tyto práce fakturovány.

### 3. Doba plnění

- 3.1. Termín zahájení prací: od 1.7.2025 dle dohody s objednatelem
- 3.2. Termín dokončení a předání díla zhotovitelem: maximální délka realizace 30 dní, nejdéle do 15.9.2025.
- 3.3. Zhotovitel je oprávněn přerušit práce pouze na příkaz objednatele nebo v případě vyšší moci. Za vyšší moc se pokládají okolnosti, které vznikly po uzavření této smlouvy v důsledku stranami nepředvídatelných a neodvratitelných událostí mimořádné povahy, majících bezprostřední vliv na plnění díla jako jsou zejména stávky, výluky, blokády, válka, hrozba války, mobilizace, převraty, přírodní katastrofy, odmítnutí povolení vládou nebo dalšími úřady v takovém rozsahu, že zabraňují nebo zpožďují splnění smluvních závazků. V případě vyšší moci se prodlužuje lhůta ke splnění smluvních závazků podle dohody smluvních stran odpovídající vzniklé situaci. Smluvní strana, u které nastal případ vyšší moci, musí o tom nejpozději do 3 dnů od data vzniku takové okolnosti písemně uvědomit druhou smluvní stranu. Ve stejné lhůtě uvědomí písemně druhou stranu i o tom, že dotyčná situace pominula.
- 3.4. Zhotovitel se zavazuje, že úpravu lhůty plnění bude uplatňovat pouze v případě, že z důvodů výše uvedených nebude technicky možné dílo dokončit ve lhůtě smluvené. Zhotovitel se zavazuje, že i v těchto případech vyvine maximální úsilí k dodržení původní lhůty pro dokončení díla.
- 3.5. Objednatel není povinen zhotovitele o dodržení výše uvedených termínů

upomínat. Nedodržením dílčího, popř. jiného termínu plnění díla uvedeného v této smlouvě, dochází k prodlení zhotovitele se všemi důsledky z toho plynoucími.

#### 4. Odměna za dílo

- 4.1. Zhotovitel převzal a prostudoval před zahájením prací od objednatele veškeré podklady nezbytné k řádnému provedení díla dle této smlouvy, tuto dokumentaci a podklady pečlivě prostudoval a prohlašuje, že k ní nemá žádné výhrady, provedl její ocenění a na základě všech informací předložil objednateli nabídku konečné ceny jím prováděného díla.
- 4.2. Odměna za dílo dle čl. 2 se sjednává jako cena maximální bez DPH, která zahrnuje veškeré náklady zhotovitele spojené s provedením prací, dodávek, služeb a výkonů včetně odvozu a řádné likvidace odpadů a to ve výši:

1 210 125,- Kč

(slovy: jedenmiliondvěstědesettisícstodvacetpět korun českých)

- 4.3. Nad rámec dohodnuté odměny za dílo se zhotovitel zavazuje provést po dohodě s objednatelem i případné požadované vícepráce a změny. Změny v položkovém rozpočtu a rozsahu realizovaných prací podléhají písemnému schválení obou smluvních stran. Případné vícepráce budou přednostně oceněné jednotkovými cenami z nabídky zhotovitele, pokud tyto v nabídce nebudou, budou oceněny cenami dle ceníku ÚRS 2025.

#### 5. Platební podmínky

- 5.1. Smluvní strany se dohodly na tom, že úhrada ceny bude objednatelem provedena následovně: nebude poskytnuta záloha, fakturace po dokončení a předání, splatnost faktur 25 dní. Rozsah konečného plnění bude odsouhlasen zjišťovacím protokolem, jenž bude obsahovat soupis skutečně provedených prací. Tento den je zároveň dnem uskutečnění zdanitelného plnění. Zástupce objednatele na stavbě je povinen tyto zjišťovací protokoly zhotovitele ověřit a potvrdit svým podpisem nejpozději do 5 pracovních dnů jejich správnost a oprávněnost. Objednatelem potvrzený zjišťovací protokol bude přílohou daňového dokladu (faktury). Zástupce objednatele na stavbě je povinen tyto zjišťovací protokoly zhotovitele ověřit a potvrdit svým podpisem nejpozději do 5 pracovních dnů jejich správnost a oprávněnost. Konečnou fakturu je zhotovitel oprávněn vystavit teprve po řádném dokončení celého díla bez vad a nedodělků dle této smlouvy.
- 5.2. Nedojde-li mezi oběma stranami k dohodě při odsouhlasení množství nebo druhu provedených prací, je zhotovitel oprávněn fakturovat pouze práce, u kterých nedošlo k rozporu. Pokud bude faktura zhotovitele obsahovat i vícepráce, které nebyly objednatelem odsouhlaseny a smluvně zabezpečeny dle smlouvy o dílo – dodatkem, je objednatel oprávněn fakturu vrátit. Práce, které provedl zhotovitel mimo smluvní objem nebo o své újmě, odchýlně od smlouvy, se do soupisu prací nesmějí zařazovat. Úhrada těchto prací se provede jen tehdy, jestliže objednatel dodatečně takové práce za nutné nebo žádoucí uzná a tyto budou smluvně zabezpečeny. Pak se k samostatnému

soupisu těchto prací přikládá i uzavřený dodatek smlouvy o dílo.

- 5.3. Splatnost daňového dokladu je 25 dnů ode dne jeho doručení na doručovací adresu objednatele. Pokud je pohledávka zhotovitele neoprávněná, nebo má-li platební doklad jiné vady, je objednatel oprávněn do 14 ti dnů po jeho obdržení platební doklad bez zaplacení vrátit. Ve vráceném daňovém dokladu musí vyznačit důvod vrácení. Zhotovitel je povinen podle povahy nesprávnosti daňový doklad opravit nebo nově vyhotovit. Oprávněným vrácením daňového dokladu přestává běžet původní lhůta splatnosti. Celá lhůta běží znovu ode dne doručení (příp. odevzdání) opraveného nebo nově vyhotoveného daňového dokladu.
- 5.4. Daňový doklad se považuje zaplacený dnem, kdy je platba odepsána z účtu objednatele na účet zhotovitele uvedený v záhlaví této smlouvy.

#### **6. Změna termínů**

- 6.1. Objednatel je oprávněn po dohodě se zhotovitelem v návaznosti na změnu svých finančních možností rozhodnout o zastavení výstavby, jejím zpomalení či o dočasném zastavení dílčích prací. O takovém rozhodnutí musí zhotovitele písemnou formou vyrozumět, přičemž termíny plnění se pro takový případ posouvají adekvátně prodlení, které díky takovému rozhodnutí objednatele nastane.

#### **7. Staveniště**

- 7.1. Objednatel se zavazuje předat staveniště zhotoviteli dle vzájemné dohody v průběhu července - srpna 2025 po podpisu této smlouvy. Zhotovitel přebírá okamžikem předání staveniště v plném rozsahu odpovědnost za vlastní řízení postupu prací, za sledování a dodržování předpisů o bezpečnosti práce a ochrany zdraví při práci, zachování pořádku na staveništi, za požární bezpečnost a za dodržování předpisů o ochraně životního prostředí. Rovněž odpovídá za provádění prací ve vyžadované kvalitě a ve stanovených termínech.
- 7.2. Za všechny škody, které vzniknou v důsledku provádění stavby objednateli případně třetím osobám, odpovídá zhotovitel díla, který je povinen uhradit vzniklou škodu, nebo škodu odstranit na své náklady.
- 7.3. Objednatel je oprávněn kontrolovat provádění prací a svá stanoviska psát do montážního deníku, má přístup na všechna pracoviště zhotovitele, kde jsou zpracovávány, nebo uskladněny dodávky pro stavbu.
- 7.4. Materiály nebo stavební dílce, které nejsou v souladu s předanou nabídkou, zadávací dokumentací nebo neodpovídají požadovaným parametrům, musí být z nařízení objednatele ze staveniště odstraněny v požadované lhůtě. Nestane-li se tak, je objednatel oprávněn k jejich odstranění na náklad zhotovitele.
- 7.5. Zhotovitel je povinen udržovat na převzatém staveništi, pracovištích a přilehlých komunikacích pořádek a čistotu a je povinen průběžně odstraňovat odpady a nečistoty vzniklé jeho pracemi v souladu s obecně platnými právními předpisy.
- 7.6. Vykližené staveniště bude protokolárně předáno nejpozději do 5 kalendářních dnů po předání a převzetí bezvadného díla.

#### **8. Předání díla**

- 8.1. Zhotovitel je povinen písemně oznámit objednateli 5 dnů předem, kdy bude dílo připraveno k odevzdání bez vad a nedodělků.
- 8.2. Zhotovitel je povinen připravit a doložit u převjímacího řízení tyto doklady: Písemné prohlášení zhotovitele o tom, že dílo bylo provedeno a dokončeno v souladu se smlouvou a s požadavky objednatele, všemi příslušnými právními předpisy, normami a standardy. Dále veškeré doklady potřebné pro kolaudaci a zprovoznění a bezpečné provozování díla. (tlakové zkoušky, doklady o použitých materiálech, zprovoznění kotlů, revize plynových kotlů, komína, zaškolení obsluhy, návody na ovládání a obsluhu zařízení a další potřebné dokumenty pro spuštění a provozování topení. **Fotodokumentaci z průběhu výstavby.**
- 8.3. O průběhu převjímacího řízení pořídí objednatel zápis, ve kterém se mimo jiné uvede i soupis drobných vad a nedodělků, pokud je dílo obsahuje, s termínem jejich odstranění.
- 8.4. Splněním díla se rozumí úplné provedení díla, podepsání konečného předávacího protokolu a předání a převzetí díla včetně podepsání zápisu o odstranění všech případných vad a nedodělků a předání všech dokladů shora uvedených.

#### 9. Odpovědnost zhotovitele za vady díla

- 9.1. Zhotovitel se zavazuje, že dílo bude mít vlastnosti specifikované touto smlouvou o dílo po celou záruční dobu. Tato záruční doba začíná běžet dnem předání a převzetí díla ze strany objednatele a končí uplynutím **60 měsíců** ode dne předání a převzetí díla bez vad a nedodělků objednatelem.
- 9.2. V případě, kdy po předání a převzetí zjistí objednatel vady díla, je oprávněn vady reklamovat písemnou formou. V Reklamaci objednatel vady popíše, popřípadě uvede, jak se projevují.
- 9.3. Objednatel má vůči zhotoviteli následující práva z odpovědnosti za vady:
  - a) v případě, že lze vadu odstranit formou opravy, má právo na bezplatné odstranění reklamované vady,
  - b) v případě, že zhotovitel vadu neuzná a objednatel se rozhodne vadu odstranit na svoje náklady, je zhotovitel povinen mu tyto náklady nahradit, pokud bude prokázáno, že reklamovaná vada existuje, zhotovitel za ni odpovídal a vynaložené náklady odpovídají obvyklé ceně takových prací,
  - c) v případě, že vada bude takového charakteru, že nebude možné bez značných nákladů dílo uvést v řádný stav, aby plnilo svůj smluvní účel, je objednatel oprávněn odstoupit od smlouvy. Odstoupení musí být písemné, musí v něm být uveden důvod odstoupení a musí být doručeno zhotoviteli.
- 9.4. Zhotovitel odpovídá objednateli za vady ve smyslu § 2615 občanského zákoníku v návaznosti na ustanovení § 2099 a násl. občanského zákoníku.

#### 10. Sankce, smluvní pokuty

- 10.1. Zhotovitel se zavazuje uhradit objednateli smluvní pokutu v případě prodlení s termínem dokončení díla bez vad a nedodělků ve výši **2.000,- Kč**, a to za každý den prodlení; maximálně však do 10% celkové ceny díla.
- 10.2. Uplatněním či zaplacením pokuty dle odst. 1 není dotčen nárok objednatele na uplatnění dalších pokut sjednaných touto smlouvou za jednotlivá či dílčí porušení dalších povinností zhotovitele z této smlouvy vyplývajících.

- 10.3. V případě prodlení objednatele s úhradou faktury - daňového dokladů, nebo její části je zhotovitel oprávněn požadovat po objednateli smluvní pokutu ve výši 0,05 % z dlužné částky za každý den prodlení.
- 10.4. V případě prodlení zhotovitele s odstraňováním reklamačních vad díla je oprávněn objednatel vyúčtovat zhotoviteli smluvní pokutu ve výši 200,- Kč za každou reklamační vadu a den prodlení s odstraněním.
- 10.5. V případě, že se zhotovitel dostane do prodlení s termínem vyklizení staveniště nebo pokud zhotovitel staveniště v dohodnutém termínu neupraví do sjednaného stavu je objednatel oprávněn vyúčtovat zhotoviteli smluvní pokutu ve výši 100,- Kč za každý den prodlení.
- 10.6. Objednatel je oprávněn smluvní pokutu, případně vzniklou náhradu škody, na které mu v důsledku porušení závazku zhotovitele vznikl právní nárok, započíst do kterékoliv úhrady, která přísluší zhotoviteli dle příslušných ustanovení smlouvy.
- 10.7. Nárok na náhradu vzniklé škody není zaplacením smluvních pokut dle této smlouvy dotčen.

## 11. Postup a organizace prací

- 11.1. Určenými zástupci stran na stavbě jsou:

za objednatele:   
zhotovitele: **Roman Sklenář** tel. 

- 11.2. Výše uvedení zástupci stran jsou oprávněni ke všem úkonům nezbytným k realizaci vlastní stavby (prací) s výjimkou provádění změn této smlouvy. Zejména se jedná o přebírání provedených prací nebo částí díla, kontrolu prací prováděných zhotovitelem, vedením montážního deníku, podpisu platebních dokladů. Zástupce může zápisem do montážního deníku určit své další spolupracovníky k zajištění výkonu dílčích činností objednatele, resp. technického dozoru současně s vymezením jejich kompetencí a pravomocí.
- 11.3. Zhotovitel může pověřit provedením části stavby jinou osobu (poddodavatele), ale pouze se souhlasem objednatele. Zhotovitel je odpovědný objednateli i v takovém případě ve stejném rozsahu, jakoby dílo zhotovoval sám.
- 11.4. Zhotovitel se zavazuje zajistit na stavbě stálou přítomnost svého zástupce, který je oprávněn ke všem úkonům nezbytným k realizaci vlastních prací s výjimkou provádění změn této smlouvy. Zejména se jedná o předávání provedených prací nebo částí díla. Tento zástupce bude řešit případné připomínky objednatele a bude zodpovídat za jednání pracovníků zhotovitele.
- 11.5. V případě, že zhotovitel nezačne, přerušuje nebo zastaví bezdůvodně práce na díle, neplní termíny, nebo bude zřejmé, že nedodrží termín dokončení a předání díla ve smyslu předmětu této smlouvy nebo pokud budou práce prováděny ve zjevně nevyhovující kvalitě, má objednatel, kromě práv uvedených v ostatních ustanoveních této smlouvy, právo zadat provedení nebo dokončení předmětu smlouvy nebo její části jiné organizaci. V případě takového selhání je zhotovitel povinen uhradit objednateli náklady s tímto spojené do 30 dnů po předložení příslušné faktury.

## 12. Odstoupení od smlouvy

- 12.1. Zhotovitel i objednatel mohou odstoupit od smlouvy o dílo v případě porušení uvedené smlouvy o dílo v případě porušení uvedené smlouvy jednou ze stran. Za podstatné porušení smlouvy o dílo ze strany zhotovitele se považuje zejména provádění díla v rozporu s ustanoveními smlouvy, nebo jiných závazných dokumentů či předpisů.
- 12.2. V případě odstoupení ze strany objednatele má objednatel nárok na náhradu prokázaných nákladů, které vzniknou v souvislosti s náhradním řešením, zejména: nákladů, které vzniknou v souvislosti s reorganizací smlouvy, a nákladů, které mohou vzniknout v souvislosti s pověřením jiných obchodních společností.
- 12.3. Objednatel je oprávněn odstoupit od smlouvy i v případě, že zhotovitel vstoupí do likvidace nebo na jeho majetek bude prohlášen konkurs či návrh na konkurs bude zamítnut pro nedostatek majetku.

## 13. Pojištění a odpovědnost za škodu

- 13.1. Pojištění stavby, tj. včetně pojištění rizik zhotovitele, zajistí v plném rozsahu zhotovitel tak, že si zabezpečí stavební a montážní pojištění proti všem nebezpečím.
- 13.2. Zhotovitel se zavazuje pojištěním stavby provést na vlastní náklady.
- 13.3. Smluvní strany si vzájemně odpovídají za škodu ve smyslu § 2894 a násl. občanského zákoníku.

## 14. Ostatní ujednání

- 14.1. Zhotovitel se zavazuje, že:
  - a) předmět plnění uvedený v článku 2 této smlouvy provede na své nebezpečí a do doby předání dokončeného díla nese nebezpečí škody na zhotovovaném díle;
  - b) nemá vlastnické právo ke zhotovovanému dílu;
  - c) provede dílo v kvalitě odpovídající příslušným platným ČSN a EN normám v souladu s platnými bezpečnostními předpisy za současného respektování vyhlášek a technických předpisů;
  - d) bude hospodařit s odpady podle zákona č. 541/2020 Sb., o odpadech v platném znění.
- 14.2. Zhotovitel stvrzuje, že:
  - a) je seznámen s rozsahem a povahou díla;
  - b) jsou mu známy veškeré technické, kvalitativní a další nezbytné podmínky k provedení díla;
  - c) disponuje takovými kapacitami, odbornými znalostmi, které jsou k provedení díla nezbytné;
  - d) povede montážní deník od dne předání staveniště do doby převzetí díla bez vad. Montážní deník bude veden podle zákona, stavební zákon, ve znění pozdějších předpisů (dále jen „StZ“) a dále v souladu s ujednáními o montážním deníku dle této smlouvy.
- 14.3. Zhotovitel je povinen písemně sdělit objednateli veškeré změny týkající se jeho právní subjektivity nejpozději do 3 dnů po té co nastaly, zejména pak vstup do

likvidace a prohlášení konkursu.

- 14.4. Uzavřená smlouva je závazná i pro právní nástupce obou smluvních stran. Dojde-li k této změně, sdělí si ji smluvní strany písemně do 5 dnů poté, co nastala.
- 14.5. Zhotovitel si je vědom, že je ve smyslu § 2 písm. e) zákona č. 320/2001 Sb., o finanční kontrole ve veřejné správě a o změně některých zákonů (zákon o finanční kontrole), ve znění pozdějších předpisů, povinen spolupůsobit při výkonu finanční kontroly.
- 14.6. Zhotovitel je povinen archivovat veškerou dokumentaci po dobu stanovenou právními předpisy ČR.
- 14.7. Zhotovitel bude hospodařit s odpady podle zákona č. 541/2020 Sb., o odpadech v platném znění.

### 15. Závěrečné ustanovení

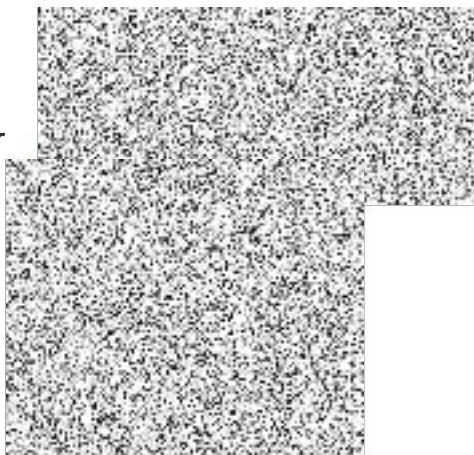
- 15.1. Zápisy ve montážním deníku se nepovažují za změnu smlouvy, ale slouží jako podklad pro případné vypracování jejich dodatků.
- 15.2. V případě, že jednotlivá ustanovení této smlouvy se stanou neplatnými či neúčinnými, zůstává platnost či účinnost smlouvy v ostatních bodech tímto nedotčena. Neúčinná ustanovení budou po dohodě stran nahrazena ustanoveními, která odpovídají smyslu neúčinných ustanovení.
- 15.3. Tato smlouva nabývá platnosti a účinnosti dnem jejího podpisu oběma stranami.
- 15.4. Přílohy dle textu jsou nedílnou součástí této smlouvy:
  - a) Příloha č. 1 – Cenová nabídka zhotovitele
  - b) Příloha č. 2 – Výzva objednatele
- 15.5. Tato smlouva je vyhotovena ve čtyřech exemplářích, z nichž každá strana obdrží po dvou vyhotoveních podepsaných oprávněnými zástupci smluvních stran.
- 15.6. Uzavření této smlouvy bylo projednáno Radou Města Hořice dne 2.7.2025 a schváleno usnesením č RM4/14/2025.

V Hořicích dne - 9 -07- 2025

V Hořicích dne 10.6.2025

za objednatele

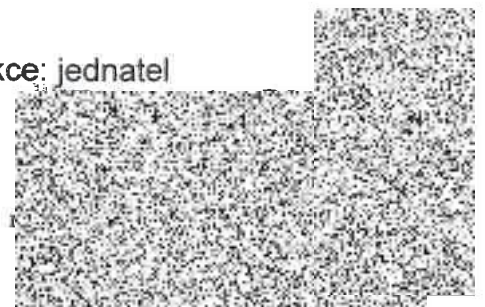
Ing. Arch. Martin Pour  
starosta



za zhotovitele

Roman Sklenář

Funkce: jednatel





## Rekapitulace dílčích částí

Číslo	Název	Základ pro sníženou DPH	Základ pro základní DPH	DPH celkem	Cena celkem	%
01	Kotelna	0,00	1 210 125,32	254 126,32	1 464 251,64	100
01	Technologie kotelny	0,00	856 897,85	179 948,55	1 036 846,40	71
02	Plynovod	0,00	52 554,00	11 036,34	63 590,34	4
03	Měření a regulace	0,00	163 940,00	34 427,40	198 367,40	14
04	Stavební práce	0,00	136 733,47	28 714,03	165 447,50	11
Celkem za stavbu		0,00	1 210 125,32	254 126,32	1 464 251,64	100

Popis stavby: 99158 - 25 - Rekonstrukce plynové kotelny KD Koruna, Hořice v Podkrkonoší

Popis objektu: 01 - Kotelna

Popis rozpočtu: 01 - Technologie kotelny

Popis rozpočtu: 02 - Plynovod

Popis rozpočtu: 03 - Měření a regulace

Popis rozpočtu: 04 - Stavební práce

## Rekapitulace dílů

Číslo	Název	Typ dílu			Celkem	%
221	ŘÍDÍCÍ SYSTÉM (DT1)	HSV			21 600,00	1,8
222	PERIFERIE	HSV			17 470,00	1,4
223	ROZVADĚČ DT1	HSV			33 283,00	2,8
224	STÁVAJÍCÍ SILOVÝ ROZVADĚČ ELEKTRO (úprava a doplnění - zajištění silového napojení rozvaděče DT1)	HSV			2 470,00	0,2
225	MONTÁŽ VČETNĚ DODÁVKY KABELŮ A KABELOVÝCH TRAS	HSV			50 117,00	4,1
226	Ostatní	HSV			28 800,00	2,4
61	Úpravy povrchů vnitřní	HSV			18 292,00	1,5
63	Podlahy a podlahové konstrukce	HSV			20 328,40	1,7
64	Výplně otvorů	HSV			88 000,00	5,6
94	Lešení a stavební výtahy	HSV			2 580,00	0,2
95	Dokončovací konstrukce na pozemních stavbách	HSV			3 890,00	0,3
96	Bourání konstrukcí	HSV			7 507,00	0,6
99	Staveništní přesun hmot	HSV			1 718,87	0,1
713	Izolace tepelné	PSV			31 965,70	2,6
723	Vnitřní plynovod	PSV			44 460,00	3,7
731	Kotelny	PSV			448 935,00	37,1
732	Strojovny	PSV			110 667,50	9,1
733	Rozvod potrubí	PSV			34 822,20	2,9
734	Armatury	PSV			139 127,45	11,5
783	Nátěry	PSV			584,00	0,0

784	Malby	PSV			8 017,20	0,7
799	HZS	PSV			61 380,00	5,1
990	HZS – Hodinové zúčtovací sazby	PSV			5 160,00	0,4
VN	Vedlejší náklady	VN			48 950,00	4,0
Cena celkem					1 210 125,32	100,0

## Položkový rozpočet

S:	99158 - 25	Rekonstrukce plynové kotelny KD Koruna, Hořice v Podkrkonoší
O:	01	Kotelna
R:	01	Technologie kotelny

P.č.	Číslo položky	Název položky	MJ	Množství	Cena / MJ	Celkem
<b>Díl: 713</b>		<b>Izolace tepelné</b>				<b>31 965,70</b>
1	713411111R00	Izolace tepelné potrubí skruží s Al folií 1vrstvá	m2	8,50000	190,00	1 615,00
2	631-40001	Izolace z PE skruží, 20x6 mm	m	5,00000	16,00	80,00
3	631-40002	Izolace z PE skruží, 27x20 mm	m	3,00000	16,00	48,00
4	631-40003	Izolace z PE skruží, 34x20 mm	m	3,00000	16,00	48,00
5	631-40004	Izolace z PE skruží, 48x25 mm	m	6,00000	16,00	96,00
6	631-40005	Izolace z minerálních skruží s Al povrchem, 42x40 mm	m	3,00000	218,50	655,50
7	631-40006	Izolace z minerálních skruží s Al povrchem, 57x40 mm	m	8,00000	346,00	2 768,00
8	713400842R00	Odstanění izolace vláknité s konst včetně úpravy	m2	10,00000	422,50	4 225,00
9	IC 713 5513 01	Protipožární kabelová přepážka do 0,3m2, EI120	soubor	1,00000	8 505,00	8 505,00
10	IC 713 5521 01	Protipožární trubní ucpávka, ve stropě, požární odolnost EI120, průměr do D108	kus	2,00000	1 212,00	2 424,00
11	IC 713 5521 02	Protipožární trubní ucpávka, ve stěně, požární odolnost EI120, průměr do D108	kus	8,00000	1 348,00	10 784,00
12	998713202R00	Přesun hmot pro izolace tepelné, výšky do 12 m	%	325,00000	2,20	717,20
<b>Díl: 731</b>		<b>Kotelny</b>				<b>448 935,00</b>
13	IC 731-2492	Montáž rychloohřívacího agregátu bez TUV do 100 kW	soubor	3,00000	5 200,00	15 600,00
14	IC 731 01	Kotel plynový kondenzační závěsný na zemní plyn, jmenovitý výkon do 45 kW při 80/60C, modulace výkonu 20-100%, hořák nerezový předsměšovaný hořák na ZP, výměník nerezový max tlak 4 bar třída	kus	1,00000	78 000,00	78 000,00
15	IC 731 02	Kotel plynový kondenzační závěsný na zemní plyn, nerezový výměník, nerezový hořák, plynulá regulace výkonu do 60 kW (při 80/60 C), modulace výkonu 20-100% třída NCv 6 účinnost 98% při 80/60 C	kus	2,00000	101 000,00	202 000,00
16	IC 731 03	Ekvitermní regulace, eBUS rozhraní, digitální s týdenním časovým programem pro 1 přímý topný okruh, podsvícený displej, kabelové venkovní DCF čidlo, možnost doplnění dálkové správy	kus	1,00000	5 900,00	5 900,00
17	IC 731 04	eBUS kaskádový modul	kus	2,00000	2 400,00	4 800,00
18	IC 731 05	Rozšiřující modul pro ekvitermní regulaci, 2 topné okruhy, 2xčidlo teploty	kus	1,00000	5 800,00	5 800,00
19	IC 731 06	Rozšiřující modul pro ekvitermní regulaci, 3 topné okruhy, 5xčidlo teploty	kus	1,00000	7 500,00	7 500,00
20	IC 731 07	Dálkové ovládání k ekvitermní regulaci - umístit v místě stávajícího PT sálu - do kovového perforovaného krytu - zajištění proudění vzduchu kolem čidla	kus	1,00000	2 500,00	2 500,00
21	IC 731 08	Rozšiřující modul pro vzdálenou správu topného systému, připojení na eBUS rozhraní komunikace a k internetu pomocí WiFi síť - 2.4 GHz	kus	1,00000	5 950,00	5 950,00
22	IC 731 10	Kouřovod – trubka s hrdlem, PPh, 0,25m, DN80/125	kus	3,00000	680,00	2 040,00
23	IC 731 11	Kouřovod – revizní T-kus s měř otvorem a ZK reduk (na DN160/225), PPh, DN80/125	kus	1,00000	7 000,00	7 000,00
24	IC 731 12	Kouřovod – trubkový díl s 87st odbočkou 80/125 a ZK, PPh, 1m, DN160/225	kus	2,00000	6 100,00	12 200,00
25	IC 731 13	Kouřovod – revizní T-kus s dotokem, DN160/225	kus	1,00000	4 000,00	4 000,00
26	IC 731 14	Kouřovod – sifon Zeus (pro přetlak) vývod 40mm	kus	1,00000	680,00	680,00
27	IC 731 15	Kouřovod – hadice pro odvod kondenzátu 1bm	kus	3,00000	65,00	195,00
28	IC 731 16	Kouřovod – trubka s hrdlem, PPh, 0,25m, DN160/225	kus	1,00000	1 300,00	1 300,00
29	IC 731 17	Kouřovod – trubka s hrdlem, PPh, 0,5m, DN160/225	kus	1,00000	1 950,00	1 950,00
30	IC 731 18	Kouřovod – trubka s hrdlem, PPh, 1,0m, DN160/225	kus	1,00000	3 100,00	3 100,00
31	IC 731 19	Kouřovod – koleno 15st, PPh, DN160/225	kus	1,00000	2 150,00	2 150,00
32	IC 731 20	Kouřovod – odjímka M12, DN225	kus	2,00000	550,00	1 100,00
33	IC 731 21	Kouřovod – silikonové mazivo 50g	kus	1,00000	70,00	70,00

## Položkový rozpočet

S:	99158 - 25	Rekonstrukce plynové kotelny KD Koruna, Hořice v Podkrkonoší
O:	01	Kotelna
R:	01	Technologie kotelny

P.č.	Číslo položky	Název položky	MJ	Množství	Cena / MJ	Celkem
34	IC 731 22	Komin – pateční koleno 85st, DN160	kus	1,00000	1 850,00	1 850,00
35	IC 731 23	Komin – rovný díl 950mm, DN160	kus	15,00000	1 110,00	16 650,00
36	IC 731 24	Komin – rovný díl 450mm, DN160	kus	1,00000	595,00	595,00
37	IC 731 25	Komin – rovný díl 200mm, DN160	kus	1,00000	350,00	350,00
38	IC 731 26	Komin – rovný díl 200mm spoušť, DN160	kus	1,00000	742,00	742,00
39	IC 731 27	Komin – distanční objímka, DN160	kus	4,00000	485,00	1 940,00
40	IC 731 28	Komin – těsnění silikon	kus	19,00000	185,00	3 515,00
41	IC 731 29	Komin – rozeta a manžeta proti zatékání, DN160	kus	1,00000	458,00	458,00
42	IC 731 30	Montáž typového kaskádového odkoupení PPh, DN160/225mm pro 3 kotle v řadě s napojením na komin, nerez vložka DN160 - revize spojinové části	soubor	1,00000	15 000,00	15 000,00
43	IC 731 31	Neutralizační box do 500 kW s granulátem - dodávka + montáž	kus	1,00000	4 500,00	4 500,00
44	IC731100890	Demontáž kotle litinového bílankového 120 kW.	kus	2,00000	4 500,00	9 000,00
45	731391812R00	Vypouštění vody z kotlů samospádem do 10m2	kus	2,00000	750,00	1 500,00
46	731890801R00	Přesun vybouraných hmot -kotelny, H do 8m	l	1,20000	5 000,00	6 000,00
47	998731201R00	Přesun hmot pro kotelny, výšky do 6 m	%	4 600,00000	5,00	23 000,00
<b>Díl: 732 Strojovny</b>						<b>110 667,50</b>
48	732351110R00	Montáž nádoby expanzní membránové pro vytápění a chlazení, objem 140l	soubor	1,00000	2 150,00	2 150,00
49	IC 732 01	Nádoba expanzní tlaková s membránou 140/6, 140l, pr. 512mm, v. 890mm	soubor	1,00000	8 250,00	8 250,00
50	732349102R00	Montáž anuloidu II – max průtok 8,0 m3/hod	soubor	1,00000	4 186,00	4 186,00
51	IC 732 02	Hydraulická odělovač (anuloid) hrdla 4xG2, max 9,0 m3/hod, odvydušnění, izolace	kus	1,00000	15 485,00	15 485,00
52	732431301R00	Montáž čerpadel oběhových závitových pro vytápění a chlazení, do G1	kus	2,00000	1 000,00	2 000,00
53	732431302R00	Montáž čerpadel oběhových závitových pro vytápění a chlazení, G11/4	kus	2,00000	1 200,00	2 400,00
54	IC 732 03	Náhrada stávajícího čerpadla Grundfos UPS 25-40 - čerpadlo spirální mokroběžné, monoblok, bezucpávkové DN25, PN10, max t 110 C, s frekvenčním měničem - synchronní motor podle technologie ECM	soubor	1,00000	9 800,00	9 800,00
55	IC 732 04	Náhrada stávajícího čerpadla Grundfos UPS 25-60 - čerpadlo spirální mokroběžné, monoblok, bezucpávkové DN25, PN10, max t 110 C, s frekvenčním měničem - synchronní motor podle technologie ECM	soubor	1,00000	10 500,00	10 500,00
56	IC 732 05	Náhrada stávajícího čerpadla RS 32/6G/180 - čerpadlo spirální mokroběžné, monoblok, bezucpávkové DN32, PN10, max t 110 C, s frekvenčním měničem - synchronní motor podle technologie ECM (230V/50Hz)	soubor	1,00000	11 800,00	11 800,00
57	IC 732 06	Náhrada stávajícího čerpadla Grundfos UPS 32-80 - čerpadlo spirální mokroběžné, monoblok, bezucpávkové DN32, PN10, max t 110 C, s frekvenčním měničem - synchronní motor podle technologie ECM	soubor	1,00000	28 200,00	28 200,00
58	IC 732 07	M+D filtr patronový (2 náplně) pro změkčování s ochozem, poměr míchání 1:1, kapacita 8000 (lxH), max 360 l/hod - připojení 1/2", prvotní změkčovací patrony	soubor	1,00000	7 500,00	7 500,00
59	IC 732 08	Úprava systému větrání - vyčištění a zprovoznění kominového průduchu, mřížka 150x150mm	soubor	1,00000	1 900,00	1 900,00
60	IC 732 09	Demontáž ostatního strojního zařízení (čerpadla, expanzmaty, úpravna)	soubor	1,00000	2 800,00	2 800,00
61	732890801R00	Přesun vybouraných hmot - strojovny, H do 6 m	l	0,50000	2 500,00	1 250,00
62	998732201R00	Přesun hmot pro strojovny, výšky do 6 m	%	1 165,00000	2,10	2 446,50
<b>Díl: 733 Rozvod potrubí</b>						<b>34 822,20</b>
63	733111314R00	Potrubí závit bežešvé běžné v kotelnách, DN20	m	3,00000	547,00	1 641,00

## Položkový rozpočet

S:	99158 - 25	Rekonstrukce plynové kotelny KD Koruna, Hořice v Podkrkonoší
O:	01	Kotelna
R:	01	Technologie kotelny

P.č.	Číslo položky	Název položky	MJ	Množství	Cena / MJ	Celkem
64	733111315R00	Potrubí závit bežešvé běžné v kotelnách, DN25	m	3,00000	598,00	1 794,00
65	733111316R00	Potrubí závit bežešvé běžné v kotelnách, DN32	m	5,00000	780,00	3 900,00
66	733111317R00	Potrubí závit bežešvé běžné v kotelnách, DN40	m	6,00000	878,00	5 268,00
67	733111315R00	Příplatek za zhotovení přípojky DN25	kus	1,00000	258,00	258,00
68	733111316R00	Příplatek za zhotovení přípojky DN32	kus	6,00000	415,00	2 490,00
69	733111318R00	Příplatek za zhotovení přípojky DN50	kus	2,00000	625,00	1 250,00
70	733121218R00	Potrubí hladké bežešvé v kotelnách D 57/2,9	m	8,00000	1 008,00	8 064,00
71	IC 733-01	Demontáž potrubí ocelového závitového do DN50	m	20,00000	68,50	1 370,00
72	IC 733-02	Demontáž potrubí z hladkých trubek DN89	m	10,00000	115,00	1 150,00
73	733890801R00	Přesun vybouraných hmot rozvodů potrubí, H 6 m	t	0,29000	1 980,00	574,20
74	IC 733-03	Závěsy potrubí z typových ocelových profilů	soubor	1,00000	1 080,00	1 080,00
75	733190107R00	Tlaková zkouška potrubí ocel. závitového DN 40	m	17,00000	14,00	238,00
76	733190219R00	Tlaková zkouška potrubí ocel. hladkého D60, 1	m	8,00000	23,50	188,00
77	IC 721-01	Potrubí HT přípojovací d40	m	8,00000	285,00	1 710,00
78	IC 722-01	Potrubí PP-RCT přípojovací d20x2,3	m	6,00000	143,00	858,00
79	IC 721-02	Nápojení na stávající rozvody vodoinstalaci	soubor	1,00000	1 085,00	1 085,00
80	IC 713-01	Mátěr potrubí syntetický, základní	m	25,00000	14,00	350,00
81	998733201R00	Přesun hmot pro rozvody potrubí, výšky do 6 m	%	370,00000	4,20	1 554,00
<b>Díl: 734 Armatury</b>						<b>139 127,45</b>
82	734209103R00	Montáž armatur závitových, s 1 závitem, G 1/2	kus	17,00000	35,00	595,00
83	734209113R00	Montáž armatur závitových, se 2 závitů, G 1/2	kus	5,00000	119,00	595,00
84	734209114R00	Montáž armatur závitových, se 2 závitů, G 3/4	kus	6,00000	148,00	888,00
85	734209115R00	Montáž armatur závitových, se 2 závitů, G 1	kus	7,00000	149,00	1 043,00
86	734209116R00	Montáž armatur závitových, se 2 závitů, G 5/4	kus	9,00000	182,00	1 638,00
87	734209117R00	Montáž armatur závitových, se 2 závitů, G 6/4	kus	12,00000	220,00	2 640,00
88	734209118R00	Montáž armatur závitových, se 2 závitů, G 2	kus	4,00000	301,00	1 204,00
89	734209123R00	Montáž armatur závitových, se 3 závitů, G 1/2	kus	2,00000	140,00	280,00
90	734209125R00	Montáž armatur závitových, se 3 závitů, G 1	kus	1,00000	205,00	205,00
91	IC 7341732 01	Přirubové spoje DN65	kus	2,00000	1 120,00	2 240,00
92	IC 734 01	Kulový kohout plnoprotokový uzavírací, těsnění PTFE, PN35, t max 185 C, s atestem na pitnou vodu, DN 15	kus	4,00000	250,00	1 000,00
93	IC 734 02	Kulový kohout plnoprotokový uzavírací, těsnění PTFE, PN35, t max 185 C, DN 20	kus	4,00000	355,00	1 420,00
94	IC 734 03	Kulový kohout plnoprotokový uzavírací, těsnění PTFE, PN35, t max 185 C, DN 25	kus	4,00000	614,00	2 456,00
95	IC 734 04	Kulový kohout plnoprotokový uzavírací, těsnění PTFE, PN35, t max 185 C, DN 32	kus	3,00000	814,00	2 442,00
96	IC 734 05	Kulový kohout plnoprotokový uzavírací, těsnění PTFE, PN35, t max 185 C, DN 40	kus	8,00000	1 350,00	10 800,00
97	IC 734 06	Kulový kohout plnoprotokový uzavírací, těsnění PTFE, PN35, t max 185 C, DN 50	kus	3,00000	1 950,00	5 850,00
98	IC 734 07	Odlučovač nečistot mosazný, závitový G2, PN10, tmax 110C, kv 56,1 m3/h, max. průtok 7,5m3/h, s magnetem	kus	1,00000	4 100,00	4 100,00
99	IC 734 08	Kohout kulový s vestavěným filtrem do potrubí, 16 bar 100C Filtrbal DN32	kus	3,00000	2 500,00	7 500,00
100	IC 734 09	Filtr mosazný do potrubí s integrovaným magnetem, síto nerez, PN30, tmax 90C, DN20	kus	1,00000	401,00	401,00
101	IC 734 10	Filtr mosazný do potrubí s integrovaným magnetem, síto nerez, PN30, tmax 90C, DN25	kus	1,00000	510,00	510,00
102	IC 734 11	Filtr mosazný do potrubí s integrovaným magnetem, síto nerez, PN30, tmax 90C, DN40	kus	2,00000	1 415,00	2 830,00
103	IC 734 12	Zpětný ventil pružinový, PN16, t max 110C, DN20	kus	1,00000	305,00	305,00
104	IC 734 13	Zpětný ventil pružinový, PN16, t max 110C, DN25	kus	1,00000	415,00	415,00

## Položkový rozpočet

S:	99158 - 25	Rekonstrukce plynové kotelny KD Koruna, Hořice v Podkrkonoší
O:	01	Kotelna
R:	01	Technologie kotelny

P.č.	Číslo položky	Název položky	MJ	Množství	Cena / MJ	Celkem
105	IC 734 14	Zpětný ventil pružinový, PN16, t max 110C, DN32	kus	3,00000	660,00	1 980,00
106	IC 734 15	Zpětný ventil pružinový, PN16, t max 110C, DN40	kus	2,00000	910,00	1 820,00
107	IC 734 16	Servisní armatura k expanzní nádobě s vypouštěním DN25	kus	1,00000	1 580,00	1 580,00
108	IC 734 17	Kulový kohout vypouštěcí s hadicovou vývodkou a zátkou, PN10, t max 110C DN15	kus	16,00000	250,00	4 000,00
109	IC 734 18	Ventil pojistný membránový (EPDM), mosaz, max t 110C, PN16/10 DN15, pot 3,0bar	kus	1,00000	398,00	398,00
110	IC 734 19	Filter odkalovací s proplachem, atest DVGW, PN16, tmax 30C, filtr 90mikrom, DN15	kus	1,00000	3 485,00	3 485,00
111	IC 734 20	M+D Kompaktní automatické doplňovací zařízení podle ČSN EN 1717, systémový oddělovač "BA", PN10, tmax 70C, 230V/50Hz 350W, výkon souhrnné poruchy DN15	kus	1,00000	25 900,00	25 900,00
112	IC 734 21	M+D Kompaktní zařízení pro sledování stavu doplňovací vody (vodoměr, měřič vodivosti) Filiguard DN15	kus	1,00000	9 500,00	9 500,00
113	IC 734 22	M+D Tlakové čidlo FE k doplňovací jednotce	kus	1,00000	695,00	695,00
114	IC 734 23	Ventil trojcestný směšovací, mosaz CW617N, DN15, kvs1,6 m3/hod	kus	2,00000	1 850,00	3 700,00
115	IC 734 24	Ventil trojcestný směšovací, mosaz CW617N, DN15, kvs 4,0 m3/hod	kus	1,00000	1 850,00	1 850,00
116	IC 734 25	Ventil trojcestný směšovací, mosaz CW617N, DN25, kvs 10,0 m3/hod	kus	1,00000	1 835,00	1 835,00
117	IC 734 26	Pohon elektrický otočný, 3-bodový, 230V/50 Hz, 120s	kus	3,00000	3 450,00	10 350,00
118	734411147R00	Teploměr dvoukrovový DTU, pevný stonek 100mm	kus	10,00000	950,00	9 500,00
119	734421130R00	Tlakoměr deformační 0-6bar č.03313, D160	kus	1,00000	2 250,00	2 250,00
120	734494213R00	Návarky s trubkovým závitem G 1/2	kus	16,00000	257,00	4 112,00
121	IC734499211	Montáž návarek pro MaR	kus	5,00000	268,00	1 340,00
122	IC 734 27	Demontáž armatur	soubor	1,00000	2 800,00	2 800,00
123	998734201R00	Přesun hmot pro armatury, výšky do 6 m	%	1 501,00000	0,45	675,45
<b>Díl: 799</b>		<b>HZS</b>				<b>61 380,00</b>
124	IC 799 01	Topná zkouška	hodina	72,00000	390,00	28 080,00
125	IC 799 02	Servisní spuštění kotlů	hodina	10,00000	500,00	5 000,00
126	IC 799 03	Proplach topného systému s odstraněním nečistot, kalu, bakterií	soubor	1,00000	9 000,00	9 000,00
127	IC 799 04	Napuštění systému upravenou vodou dle ČSN EN 14 868	m3	1,00000	1 300,00	1 300,00
128	IC 799 05	Provozní dokumentace kotelny - revizní knihy kotlů, provozní řád kotelny, odborná prohlídka	soubor	1,00000	15 000,00	15 000,00
129	IC 799 06	Likvidace vybouraných hmot - odvezení na skládku	soubor	1,00000	3 000,00	3 000,00
<b>Díl: VN</b>		<b>Vedlejší náklady</b>				<b>30 000,00</b>
130	005121 R	Zařízení staveniště	Soubor	1,00000	15 000,00	15 000,00
131	VRN1	Kompletační činnost (IČD)	Soubor	1,00000	15 000,00	15 000,00
<b>Celkem</b>						<b>856 897,85</b>

## Položkový rozpočet

S:	99158 - 25	Rekonstrukce plynové kotelny KD Koruna, Hořice v Podkrkonoší
O:	01	Kotelna
R:	02	Plynovod

P.č.	Číslo položky	Název položky	MJ	Množství	Cena / MJ	Celkem
<b>Díl: 723</b>		<b>Vnitřní plynovod</b>				<b>44 460,00</b>
1	723120202R00	Potrubí ocelové závitové černé svařované DN 20	m	2,00000	430,00	960,00
2	723120204R00	Potrubí ocelové závitové černé svařované DN 25	m	2,00000	680,00	1 360,00
3	723150312R00	Potrubí ocelové hladké černé svařované D 57x2,9	m	2,00000	755,00	1 510,00
4	723150313R00	Potrubí ocelové hladké černé svařované D 76x3,2	m	2,00000	920,00	1 840,00
5	723160207R00	Připojka plynoměru, závitová bez ochozu, G2	kus	1,00000	5 000,00	5 000,00
6	723160337R00	Rozpěrka připojky plynoměru, G2	kus	1,00000	600,00	600,00
7	IC 723 01	Podpěra plynoměru - typová sklopná konzola	kus	1,00000	220,00	220,00
8	723190913R00	Navazání odbočky na plynovodní potrubí DN 20	kus	1,00000	300,00	300,00
9	723190914R00	Navazání odbočky na plynovodní potrubí DN 25	kus	3,00000	320,00	960,00
10	723190917R00	Navazání odbočky na plynovodní potrubí DN 50	kus	1,00000	485,00	485,00
11	IC 723 02	Zaslepení potrubí ocelového dýnkem DN65	kus	2,00000	398,00	796,00
12	723190204R00	Připojka plynovodu, trubky závitové černé DN 25	soubor	3,00000	2 500,00	7 500,00
13	723239101R00	Montáž plynovodních armatur, 2 závitů, G 1/2	kus	2,00000	110,00	220,00
14	723239102R00	Montáž plynovodních armatur, 2 závitů, G 3/4	kus	1,00000	110,00	110,00
15	723239103R00	Montáž plynovodních armatur, 2 závitů, G 1	kus	9,00000	165,00	1 485,00
16	723239106R00	Montáž plynovodních armatur, 2 závitů, G 2	kus	1,00000	302,00	302,00
17	422 01	Kohout kulový uzavírací, pinoprůtočný, s atestem na zemní plyn dle ČSN EN 331, MOP5, DN15	kus	1,00000	220,00	220,00
18	422 02	Kohout kulový uzavírací, pinoprůtočný, s atestem na zemní plyn dle ČSN EN 331, MOP5, DN20	kus	1,00000	335,00	335,00
19	422 03	Kohout kulový uzavírací, pinoprůtočný, s atestem na zemní plyn dle ČSN EN 331, MOP5, DN25	kus	3,00000	580,00	1 680,00
20	422 04	Kohout kulový uzavírací, pinoprůtočný, s atestem na zemní plyn dle ČSN EN 331, MOP5, DN50	kus	1,00000	1 700,00	1 700,00
21	422 05	Kohout kulový vzorkovací PB/MET, mosaz CW617N, atest na zemní plyn dle ČSN EN 331, PN5, DN15	kus	1,00000	208,00	208,00
22	422 06	Filtr pro ZP podle EN 437.2004, vložka 50mikrom, PN6, DN25	kus	3,00000	1 200,00	3 600,00
23	422 07	Manometr D100 (0-4 kPa) a manometrický kohout	kus	1,00000	2 150,00	2 150,00
24	422 08	Servisní prohlídka stávajícího havarijního uzávěru PEVEKO EVPE 1050.02 - chodba suterénu	soubor	1,00000	6 900,00	6 900,00
25	723190901R00	Opravy plynovodního potrubí, uzavření a otevření	kus	1,00000	45,00	45,00
26	723190907R00	Opravy plynovodního potrubí, odvzdušnění a napuštění plynovodního potrubí	m	30,00000	40,00	1 200,00
27	723190909R00	Opravy plynovodního potrubí, zkouška těsnosti potrubí	kus	1,00000	350,00	350,00
28	IC7231901	Opravy plynovodního potrubí, napojení na původní	kus	2,00000	450,00	900,00
29	IC7231401	Demontáže stávajícího zařízení plynovodu - potrubí (10 m), armatury	kus	1,00000	900,00	900,00
30	998723202R00	Přesun hmot pro vnitřní plynovod, výšky do 12 m	%	480,00000	1,30	824,00
<b>Díl: 783</b>		<b>Nátěry</b>				<b>584,00</b>
31	783424140R00	Nátěr potrubí syntetický do DN50 Z+2x	m	8,00000	68,00	408,00
32	783425150R00	Nátěr potrubí syntetický do DN100 Z+2x	m	2,00000	88,00	176,00
<b>Díl: 990</b>		<b>HZS – Hodinové zúčtovací sazby</b>				<b>5 160,00</b>
33	990-1	Výchozí revize plynovodu	hod	8,00000	450,00	3 600,00
34	990-2	Stavební úprava niky RaM pro osazení uzávěru (KK 50) za plynoměr	hod	4,00000	390,00	1 560,00
<b>Díl: VN</b>		<b>Vedlejší náklady</b>				<b>2 350,00</b>
35	005121R	Zařízení staveniště	Soubor	1,00000	1 550,00	1 550,00
36	VRNI	Kompletační činnost (IČD)	Soubor	1,00000	800,00	800,00
<b>Celkem</b>						<b>52 554,00</b>

### Položkový rozpočet

S:	99158 - 25	Rekonstrukce plynové kotelny KD Koruna, Hořice v Podkrkonoší
O:	01	Kotelna
R:	02	Plynovod

P.č.	Číslo položky	Název položky	MJ	Množství	Cena / MJ	Celkem
------	---------------	---------------	----	----------	-----------	--------

## Položkový rozpočet

S:	99158 - 25	Rekonstrukce plynové kotelny KD Koruna, Hořice v Podkrkonoší
O:	01	Kotelna
R:	03	Měření a regulace

P.č.	Číslo položky	Název položky	MJ	Množství	Cena / MJ	Celkem
<b>Díl: 221</b>		<b>ŘÍDÍCI SYSTÉM (DT1)</b>				<b>21 600,00</b>
1	HMIKOTELNIK	Externí displej k poruchové signalizaci KOTELNIK	ks	1,00000	3 600,00	3 600,00
2	KOTELNIK2-SAD#	Sada poruchové signalizace Siemens Kotelník v2.0 - poruchová signalizace, zdroj 24V AC, čidlo tlaku 0-10V, čidlo zaplavení, čidlo teploty prostoru NTC, čidlo teploty v systému NTC	ks	1,00000	18 000,00	18 000,00
3	ecoTEC plus	REGULÁTOR KASKÁDY KOTLŮ, TOPNÝCH OKRUHŮ A OHŘEVU TUV VČETNĚ TEPLOTNÍCH ČIDEL (TES1, TKN1, TV1, TV2, TV3, TV4) V DODÁVCE ÚT	kus	0,00000		0,00
<b>Díl: 222</b>		<b>PERIFERIE</b>				<b>11 100,00</b>
4	E2630-LEL	Detektor plynu pro hořlavé plyny EVIKON E2630-LEL, výstražný signál: světelný + zvukový, napájení: 90...265 VAC, rozsah měření: 0-100%LEL - SG1	ks	1,00000	5 200,00	5 200,00
5	E2630-CO	Detektor plynu pro oxid uhelnatý EVIKON E2630-CO, výstražný signál: světelný + zvukový, napájení: 90...265 VAC, rozsah měření: 0...200 ppm - SG2	ks	1,00000	5 200,00	5 200,00
6	Per 01	Nouzové STOP tlačítko EVIKON bez štítku - SB1	ks	1,00000	700,00	700,00
<b>Díl: VN</b>		<b>Vedlejší náklady</b>				<b>19 200,00</b>
7	005121 R	Zařízení staveniště	soubor	1,00000	5 000,00	5 000,00
8	0054T	Kompletační činnost	soubor	1,00000	5 200,00	5 200,00
<b>Díl: 222</b>		<b>PERIFERIE</b>				<b>6 370,00</b>
9	Per 02	REGULAČNÍ VENTILY VČETNĚ POHONŮ 230V/3BOD - SRVT2-4 (V DODÁVCE ÚT)		0,00000		0,00
10	Per 03	Svítilidlo zářivkové 2x58W EP, IP 66 s vest nouz modulern vč. světelných zdrojů - 1/1 (OSV, KOTELNY)	ks	1,00000	2 300,00	2 300,00
11	Per 04	Svítilidlo zářivkové 2x58W EP, IP 66 vč. světelných zdrojů - 1/1 (OSV, KOTELNY)	ks	3,00000	1 300,00	3 900,00
12	Per 05	Vypínač 1pól. faz.1, IP44 - 1/1 (OSV, KOTELNY)	ks	1,00000	100,00	100,00
13	Per 06	ZÁSUVKA 230V DO VLHKA - 1/1 (ZS KOTELNA)	ks	1,00000	70,00	70,00
<b>Díl: 223</b>		<b>ROZVADĚČ DT1</b>				<b>33 283,00</b>
14	WST1006260	ROZVADĚČ 1000x600x250+UCHYTY	ks	1,00000	5 500,00	5 500,00
15	DT1	VÝVODKA PG.. S MATICÍ	ks	30,00000	24,00	720,00
16	DT2	ZÁSUVKA SOKLOVÁ 230V	ks	1,00000	180,00	180,00
17	LTS40A	Vypínač LTS40A, 3.pól., červený, 40A, panel	ks	1,00000	900,00	900,00
18	DF10A	SALTEK OCHRANA DA-275 DF 10A	ks	1,00000	2 700,00	2 700,00
19	B16/1,30mA	JISTIČ S PROU. CHRÁNICEM, 1+N, B16A, 30 Ma (zásuvkový okruh v kotelně)	ks	1,00000	760,00	760,00
20	B10/1,30mA	JISTIČ S PROU. CHRÁNICEM, 1+N, B10A, 30 mA (světelný okruh v kotelně)	ks	1,00000	760,00	760,00
21	B10/1	JISTIČ 10A 1POL.	ks	4,00000	130,00	520,00
22	B6/1	JISTIČ 6A 1POL.	ks	4,00000	130,00	520,00
23	RT424730-	Relé RT 2P/8A, 230VAC, 5mm	ks	5,00000	125,00	625,00
24	YRT78626-	Patice RT, šroubové vývody, 5mm	ks	5,00000	85,00	425,00
25	MM216774	HLAVICE PRO SIGNALKY NÍZKÉ - ŽLUTÁ	ks	1,00000	80,00	80,00
26	MM216374	UPEVŇOVACÍ ADAPTÉR 3 POZICE	ks	1,00000	24,00	24,00
27	MM216557	LED 12-30V AC/DC BÍLÁ	ks	1,00000	125,00	125,00
28	MM229015	AKUSTICKÝ HLÁSIČ	ks	1,00000	155,00	155,00
29	MM229025	BZUČÁK, NEPŘERUŠOVANÝ TÓN 10-30V AC/DC	ks	1,00000	210,00	210,00
30	MM216855	OVLÁDAČ 2-POLOHOVÝ, S ARETACÍ ČERNÝ I-O, OTOČNÝ	ks	1,00000	190,00	190,00
31	MM216374	UPEVŇOVACÍ ADAPTÉR 3 POZICE	ks	1,00000	25,00	25,00
32	MM216376	ZAPÍNAČÍ KONTAKT	ks	1,00000	55,00	33,00
33	MM216847	OVLÁDAČ 3-POLOHOVÝ, S ARETACÍ, PROSVĚTLENÝ ZELENÝ I-O-II, OTOČNÝ	ks	4,00000	240,00	960,00

## Položkový rozpočet

S:	99158 - 25	Rekonstrukce plynové kotelny KD Koruna, Hořice v Podkrkonoší
O:	01	Kotelna
R:	03	Měření a regulace

P.č.	Číslo položky	Název položky	MJ	Množství	Cena / MJ	Celkem
34	MM216374	UPEVŇOVACÍ ADAPTÉR 3 POZICE	ks	4,00000	26,00	104,00
35	MM216565	LED 85-264V AC ZELENÁ	ks	4,00000	180,00	720,00
36	MM216376	ZAPÍNAČÍ KONTAKT	ks	8,00000	55,00	440,00
37	IK110004--	SVORKA ŘADOVÁ 4mm2	ks	35,00000	11,00	385,00
38	SFR.4	POJISTKOVÁ SVORKA	ks	6,00000	50,00	300,00
39	740210T	POMOCNÝ MATERIÁL	ks	1,00000	2 900,00	2 900,00
40	DT4	VÝROBA ROZVADĚČE	ks	1,00000	13 000,00	13 000,00
<b>Díl: 224</b>		<b>STÁVAJÍCÍ SILOVÝ ROZVADĚČ ELEKTRO (úprava a doplnění - zajištění silového napojení rozvaděče DT1)</b>				<b>2 470,00</b>
41	224 01	JISTIČ B16/3	ks	1,00000	430,00	430,00
42	740210T	POMOCNÝ MATERIÁL	ks	1,00000	390,00	390,00
43	224 03	MONTÁŽ ROZVADĚČE	ks	1,00000	1 650,00	1 650,00
<b>Díl: 225</b>		<b>MONTÁŽ VČETNĚ DODÁVKY KABELŮ A KABELOVÝCH TRAS</b>				<b>50 117,00</b>
44	225 01	kabel CYKY 5x 2,5	m	30,00000	40,00	1 200,00
45	225 02	kabel CYKY 3x 2,5	m	15,00000	26,00	390,00
46	225 03	kabel CYKY 5x 1,5	m	45,00000	26,00	1 170,00
47	225 04	kabel CYKY 3x 1,5	m	145,00000	19,00	2 755,00
48	225 05	kabel JYTY 4x 1	m	189,00000	20,00	3 780,00
49	225 06	POKLÁDKA KABELŮ	m	424,00000	28,00	11 872,00
50	225 07	VODIČ CY6 ŽLUTOZEL.	m	30,00000	26,00	780,00
51	225 08	NAPOJENÍ A OZNAČENÍ KABELŮ	ks	27,00000	190,00	5 130,00
52	225 09	OSAZENÍ PERIFERII	ks	12,00000	290,00	3 480,00
53	225 10	KOVOVÉ KABELOVÉ ŽLABY 62x50 VČETNĚ KONSTRUKČNÍCH DÍLŮ NA ZEĎ	m	20,00000	270,00	5 400,00
54	225 11	TRUBKA OHEBNÁ PVC P35	m	20,00000	18,00	360,00
55	225 12	DROBNÝ INSTALAČNÍ MATERIÁL	ks	1,00000	2 900,00	2 900,00
56	225 13	OSTATNÍ MONTÁŽNÍ PRÁCE MaR VČETNĚ DEMONTÁŽE STARÉ MaR	ks	1,00000	8 000,00	8 000,00
57	225 14	POSPOJENÍ VŠECH NEŽIVÝCH ČÁSTÍ ELEKTRICKÝCH ZAŘÍZENÍ A TECHNOLOGIE ÚT	ks	1,00000	2 900,00	2 900,00
<b>Díl: 226</b>		<b>Ostatní</b>				<b>28 800,00</b>
58	226 01	DOPRAVA	ks	1,00000	3 500,00	3 500,00
59	226 02	REVIZE	ks	1,00000	4 500,00	4 500,00
60	226 03	OŽIVENÍ A ZKUŠEBNÍ PROVOZ	ks	1,00000	5 000,00	5 000,00
61	226 04	ZAŠKOLENÍ OBSLUHY	ks	1,00000	1 000,00	1 000,00
62	226 05	KOORDINACE, INŽENÝRSKÁ ČINNOST	ks	1,00000	4 800,00	4 800,00
63	226 06	PROJEKTOVÁ DOKUMENTACE (VÝROBNÍ DOKUMENTACE, DSPS)	ks	1,00000	10 000,00	10 000,00
<b>Celkem</b>						<b>163 940,00</b>

## Položkový rozpočet

S:	99158 - 25	Rekonstrukce plynové kotelny KD Koruna, Hořice v Podkrkonoší
O:	01	Kotelna
R:	04	Stavební práce

P.č.	Číslo položky	Název položky	MJ	Množství	Cena / MJ	Celkem
<b>Díl: 61</b>		<b>Úpravy povrchů vnitřní</b>				<b>18 292,00</b>
1	612421331RT2	Oprava vápen.omítek stěn do 30 % pl. - štukových s použitím suché maltové směsi	m2	44,00000	340,00	14 960,00
2	61240	Začištění omítek kolem dveří (2*2,0+0,9)*2	m	9,80000 9 80000	340,00	3 332,00
<b>Díl: 63</b>		<b>Podlahy a podlahové konstrukce</b>				<b>20 328,40</b>
3	632411150R00	Vyspravení podlahy z betonového potěru tl. do 50 mm	m2	2,50000	1 100,00	2 750,00
4	777101101R00	Příprava podkladu - vysávání podlah průmyslovým vysavačem	m2	17,20000	9,00	154,80
5	63240	Penetrace podlahy před provedením samonivelační stěrky	m2	17,20000	88,00	1 513,60
6	632419106R00	Samonivelační stěrka, ruční zpracování tl. 6 mm	m2	17,20000	550,00	9 460,00
7	78388	Nátěr betonových podlah syntetický Z + 2 x	m2	17,20000	375,00	6 450,00
<b>Díl: 64</b>		<b>Výplně otvorů</b>				<b>68 000,00</b>
8	64201	Montáž + dodávka požárních dveří včetně zárubní, EW 30 DP1-C2, 900x1970 mm vč. nátěru kování a samozavírače	kus	1,00000	68 000,00	68 000,00
<b>Díl: 94</b>		<b>Lešení a stavební výtahy</b>				<b>2 580,00</b>
9	941955001R00	Lešení lehké pomocné, výška podlahy do 1,2 m	m2	17,20000	150,00	2 580,00
<b>Díl: 95</b>		<b>Dokončovací konstrukce na pozemních stavbách</b>				<b>3 890,00</b>
10	952901411R00	Vyčištění ostatních objektů	m2	17,20000	75,00	1 290,00
11	95394	Osazení a dodávka betonových dvířek vybíracích otvorů komína	kus	2,00000	1 300,00	2 600,00
<b>Díl: 96</b>		<b>Bourání konstrukcí</b>				<b>7 507,00</b>
12	766661821R00	Demontáž samozavírače	kus	1,00000	160,00	160,00
13	968071125R00	Vyvěšení, zavěšení kovových křidel dveří pl. 2 m2	kus	1,00000	42,00	42,00
14	968072455R00	Vybourání kovových dveřních zárubní pl. do 2 m2 0,9*2,0	m2	1,80000 1 80000	545,00	981,00
15	961044111R00	Bourání základů z betonu prostého 1,60*0,1	m3	0,16000 0 16000	4 500,00	720,00
16	978013141R00	Otlučení omítek vnitřních stěn v rozsahu do 30 %	m2	44,00000	38,00	1 672,00
17	979082111R00	Vnitrostaveništní doprava suti do 10 m	t	0,90080	460,00	414,37
18	979082121R00	Příplatek k vnitrost. dopravě suti za dalších 5 m	t	2,70240	51,00	137,82
19	979081111R00	Odvoz suti a vybour. hmot na skládku do 1 km	t	0,90080	320,00	288,26
20	979081121R00	Příplatek k odvozu za každý další 1 km	t	14,41280	27,00	389,15
21	97999	Poplatek za skládku stavební suti	t	0,90080	3 000,00	2 702,40
<b>Díl: 99</b>		<b>Staveništní přesun hmot</b>				<b>1 718,87</b>
22	999281148R00	Přesun hmot pro opravy a údržbu do v. 12 m, nošením	t	1,01110	1 700,00	1 718,87
<b>Díl: 784</b>		<b>Malby</b>				<b>8 017,20</b>
23	784402801R00	Odstranění malby oškrábáním v místnosti H do 3,8 m 50% : 61 20*0,5	m2	30,60000 30 60000	50,00	1 530,00
24	784422271R00	Malba vápenná 2x, pačok 2x, 1barva, místn. do 3,8 m strop : 17,20 stěny : 44,00	m2	61,20000 17 20000 44 00000	106,00	6 487,20
<b>Díl: VN</b>		<b>Vedlejší náklady</b>				<b>6 400,00</b>
25	005121 R	Zařízení staveniště	soubor	1,00000	4 000,00	4 000,00
26	0054T	Kompletační činnost	soubor	1,00000	2 400,00	2 400,00
<b>Celkem</b>						<b>136 733,47</b>

### Položkový rozpočet

S:	99158 - 25	Rekonstrukce plynové kotelny KD Koruna, Hořice v Podkrkonoší
O:	01	Kotelna
R:	04	Stavební práce

P.č.	Číslo položky	Název položky	MJ	Množství	Cena / MJ	Celkem
------	---------------	---------------	----	----------	-----------	--------

## VÝZVA K PODÁNÍ NABÍDKY

**Zadavatel:** **Město Hořice**  
náměstí Jiřího z Poděbrad 342  
508 01 Hořice v Podkrkonoší  
IČ: 00271560

Hořice 26.5.2025

**Věc:** Výzva k podání nabídky k veřejné zakázce malého rozsahu na stavební práce  
**„Rekonstrukce plynové kotelny – KD Koruna“**

V souladu se směrnicí č.VS/34 města na zadávání veřejných zakázek malého rozsahu Vás tímto vyzýváme k podání nabídky.

1. Předmětem veřejné zakázky na stavební práce **„Rekonstrukce plynové kotelny – KD Koruna“** je demontáž dvou stacionárních litinových kotlů a instalace 3 kondenzačních plynových kotlů s napojením na stávající otopnou soustavu, vše dle PD Ing. Pavla Doškáře z kvěna 2025. Zadavatel si vyhrazuje právo nerealizovat zakázku v plném rozsahu a případně i zrušit výběrové řízení před podpisem smlouvy o dílo. Oceňte každou položku ve výkazu výměr.
2. Prohlášení zadavatele k zásadám zadávání veřejných zakázek.
  - zadavatel při zadávání postupuje podle zákona a dodržuje zásady transparentnosti a přiměřenosti,
  - ve vztahu k dodavatelům dodržuje zásadu rovného zacházení a zákazu diskriminace,
  - neomezuje účast v zadávacím řízení těm dodavatelům, kteří mají sídlo v členském státě Evropské unie, Evropského hospodářského prostoru nebo Švýcarské konfederaci (dále jen „členský stát“), nebo jiném státě, který má s Českou republikou nebo s Evropskou unií uzavřenu mezinárodní smlouvu zaručující přístup dodavatelům z těchto států k zadávané veřejné zakázce, pokud je to vzhledem k povaze a smyslu zakázky možné dodržuje při svém postupu zásady sociálně odpovědného zadávání, environmentálně odpovědného zadávání a inovací ve smyslu zákona. Svůj postup, jak při vytváření zadávacích podmínek, hodnocení nabídek a výběru dodavatele, je připraven řádně odůvodnit.
3. Předpokládaná hodnota veřejné zakázky pro **„Rekonstrukce plynové kotelny – KD Koruna“** je cca 1,35 mil Kč bez DPH.
4. Nabídky musí být podány v zalepené uzavřené obálce s názvem: **„Rekonstrukce plynové kotelny – KD Koruna“** v českém jazyce nejpozději do 12.6.2025 do 13:00 hod na adresu:  
Město Hořice, náměstí Jiřího z Poděbrad 342, 508 01 Hořice
5. Základním hodnotícím kritériem pro zadání veřejné zakázky je nabídková cena bez DPH.

Výše nabídkové ceny

100%

6. Nabídka se podává pouze v českém jazyce.

Uchazeči jsou povinni strukturovat svou nabídku následujícím způsobem:

- a) krycí list nabídky - dle závazného vzoru (příloha č. 3)
- b) doklady k prokázání splnění kvalifikace (příloha č. 4)
- c) kalkulaci nabídkové ceny zpracované dle výkazu výměr (příloha č. 2)
- e) sml. podepsanou osobou oprávněnou jednat jménem či za uchazeče (příloha č. 5)

7. Zadavatel požaduje prokázání těchto kvalifikačních předpokladů:

a) Profesionální kvalifikační předpoklady

- výpisu z obchodního rejstříku uchazeče, pokud je v něm zapsán, či výpisu u jiné obdobné evidence, pokud je v ní zapsán, ne starší 90 dní
- dokladu o oprávnění k podnikání v rozsahu odpovídajícím předmětu veřejné zakázky
- doklad osvědčující odbornou způsobilost dodavatele nebo osoby, jejímž prostřednictvím odbornou způsobilost zabezpečuje, je-li pro plnění veřejné zakázky nezbytná

b) Technické kvalifikační předpoklady: doloží uchazeč seznam tří obdobných referenčních zakázek realizovaných v posledních pěti letech s kontaktem na objednatele v minimální výši 1,0 mil Kč bez DPH

Splnění profesních a technických kvalifikačních požadavků prokáže zájemce předložením čestného prohlášení (příloha č. 4).

**Pouze vítězný uchazeč předloží před podpisem smlouvy o dílo výše uvedené dokumenty v originálním znění nebo v úředně ověřené kopii.**

8. Kontaktní osoba zadavatele: 

mob: 

9. Termín realizace: po podpisu smlouvy o dílo a zveřejnění v registru smluv, dokončení a předání nejdéle do 15.9.2025.

10. Platební podmínky: nebude poskytnuta záloha, měsíční fakturace a konečná faktura po dokončení a předání, splatnost faktur 25 dní.

11. Smluvní sankce za nesplnění termínu dokončení 2 000 Kč/ den po uplynutí 30 denní lhůty na realizaci.

12. Prohlídku místa plnění lze dohodnout telefonicky na  nebo 

13. V případě, že jakákoliv část zadávací dokumentace včetně příloh obsahuje požadavky či odkazy na konkrétní výrobek, tak zadavatel v takových případech vždy umožňuje pro splnění veřejné zakázky použití i jiných, kvalitativně a technicky obdobných řešení.

14. Do odevzdání nabídky sledujte průběžné webové stránky města, kde mohou být průběžně zveřejňovány dodatečné informace k této zakázce.

S pozdravem

  
Podpis osoby oprávněné jednat za zadavatele a razítko zadavatele 