

4344/15

FOND VYSOČINY

PROGRAM „ZASTÁVKY VEŘEJNÉ LINKOVÉ DOPRAVY 2025“

Podprogram B: Chytré zastávky

SMLOUVA O POSKYTNUTÍ DOTACE

uzavřená na základě dohody smluvních stran nikoliv na úkor ochrany kterékoliv ze smluvních stran ve smyslu § 1746 odst. 2 zákona č. 89/2012 Sb., občanský zákoník, ve znění pozdějších předpisů (dále jen „občanský zákoník“)

FV02973.0021

Čl. 1 Smluvní strany

Kraj Vysočina

se sídlem: Žižkova 1882/57, 586 01 Jihlava
IČO: 70890749
zastupuje: Ing. Martin Kukla, hejtmán kraje
k podpisu smlouvy pověřen: Ing. Vladimír Novotný, náměstek hejtmána
(dále jen „Kraj“)
bankovní spojení: Československá obchodní banka, a. s.
číslo účtu: 217808983/0300
variabilní symbol: 029730021

a

Město Humpolec

adresa / se sídlem: Horní náměstí 300, 396 01 Humpolec
IČO: 00248266
zastupuje: Ing. Petr Machek, starosta
(dále jen „Příjemce“)
bankovní spojení: Komerční banka, a.s.
číslo účtu: 9005-1528261/0100

Čl. 2 Účel smlouvy

Účelem této smlouvy je poskytnutí účelové veřejné finanční podpory z Fondu Vysočiny (dále jen „dotace“) na realizaci projektu „Chytrá zastávka – Humpolec, Poliklinika“, blíže specifikovaného v žádosti o poskytnutí dotace, která tvoří nedílnou součást této smlouvy jako Příloha č. 1 (dále jen „projekt“).

Čl. 3 Závazek Příjemce

- 1) Příjemce dotaci za podmínek stanovených v této smlouvě přijímá a zavazuje se, že bude projekt realizovat svým jménem, na svou vlastní odpovědnost, v souladu s právními předpisy a podmínkami této smlouvy.
- 2) Příjemce se zavazuje vrátit dotaci do 15 kalendářních dnů ode dne, kdy Kraji písemně sdělí, že u projektu, který byl zrealizován, nebude nadále plnit podmínky dané touto smlouvou (udržitelnost, archivace, povinnost umožnit kontrolu,...) na účet uvedený v záhlaví této smlouvy.

Čl. 4 Dotace

- 1) Kraj poskytuje Příjemci na projekt dotaci ve výši 128 800 Kč (slovy: stodvacetosmtisícosmset korun českých).
- 2) Pro účely této smlouvy se rozumí:
 - a) **Celkové náklady projektu** (objem projektu) jsou náklady tvořené součtem dotace a vlastním podílem Příjemce.
 - b) **Vlastní podíl Příjemce** jsou prostředky, které jsou tvořeny vlastními prostředky Příjemce.

Celkové náklady projektu	257 669 Kč
Výše dotace v Kč	128 800 Kč
Výše dotace v %	49,99 % z celkových nákladů na projekt
Vlastní podíl Příjemce v %	50,01 % z celkových nákladů na projekt
Vlastní podíl Příjemce v Kč	128 869 Kč

- 3) Výše dotace uvedená v Čl. 4. odst. 1) této smlouvy je maximální. Pokud skutečné celkové náklady projektu překročí celkovou výši nákladů projektu uvedenou v tabulce v odst. 2), uhradí Příjemce částku tohoto překročení z vlastních zdrojů. Pokud budou skutečné celkové náklady projektu nižší než výše celkových nákladů projektu uvedených v tabulce v odst. 2), výše dotace uvedená v odst. 1) zůstane nezměněna pouze v případě, kdy bude vlastní podíl Příjemce stále tvořit minimální procentní hodnotu uvedenou ve výzvě k předkládání projektů (tj. 50 %), v ostatních případech bude částka dotace úměrně snížena tak, aby byl vždy dodržen vlastní podíl příjemce uvedený v závorce výše.
- 4) Dotace je veřejnou finanční podporou ve smyslu zákona č. 320/2001 Sb., o finanční kontrole ve veřejné správě a o změně některých zákonů (zákon o finanční kontrole), ve znění pozdějších předpisů, a vztahují se na ni všechna ustanovení tohoto zákona.
- 5) Souběh dotace z několika programů Fondu Vysočiny či dalších dotačních titulů Kraje na realizaci jednoho projektu není možný. Souběh dotace z Fondu Vysočiny s dotacemi jiných poskytovatelů se nevylučuje. Výše poskytnutých dotací na projekt však v takovém případě nesmí přesáhnout 100 % celkových nákladů na projekt.

Čl. 5 Způsob poskytnutí dotace

Dotace bude poskytnuta jednorázově bankovním převodem na účet Příjemce, a to nejpozději do 90 kalendářních dnů ode dne včasného, řádného a prokazatelného doručení závěrečné zprávy dle Čl. 7 písm. f) této smlouvy. V případě, že závěrečná zpráva nebude ani po případné výzvě předložena ve struktuře dle Čl. 7 písm. f) této smlouvy, nárok na vyplacení dotace bez dalšího zaniká.

Čl. 6 Podmínky použití dotace

- 1) Příjemce je oprávněn čerpat dotaci k realizaci projektu a povinen projekt zrealizovat nejdříve ode dne 1. 1. 2025, nejpozději však do 31. 7. 2026. Pouze v tomto období mohou vzniknout uznatelné náklady na realizaci projektu.
- 2) Čerpáním dotace se pro účely této smlouvy rozumí úhrada celkových nákladů souvisejících s realizací projektu, které nejsou touto smlouvou označeny jako náklady neuznatelné. Celkové náklady projektu ve skutečně vyšší výši musí být vyúčtovány, uhrazeny a promítnuty v účetnictví Příjemce nejpozději do dne uvedeného v Čl. 6 odst. 1) této smlouvy.
- 3) Neuznatelné náklady projektu jsou:
 - a) platby daní a poplatků státnímu rozpočtu, daň z přidané hodnoty (s výjimkou uvedenou v Čl. 7 písm. d) této smlouvy), platby daní a poplatků krajům, obcím a státním fondům,
 - b) alkohol a tabákové výrobky,
 - c) náklady na nákup věcí osobní potřeby,
 - d) úhrada úvěrů a půjček,
 - e) penále, pokuty, náhrady škod a manka, náklady na právní spory,
 - f) náklady na zajištění publicity projektu,
 - g) dotace a dary,
 - h) náklady na pohoštění,
 - i) běžné provozní náklady (např. telefonní služby, energie, poplatky za připojení k síti, bankovní poplatky),
 - j) mzdové náklady, platy a ostatní osobní výdaje vč. povinného pojistného placeného zaměstnavatelem,
 - k) náklady na zpracování projektové žádosti,
 - l) náklady na pořízení a instalaci elektronických zastávkových panelů na zastávkách sloužících pouze pro městskou hromadnou dopravu.
- 4) Uznatelné náklady projektu jsou:
 - a) pořízení dlouhodobého hmotného majetku – pořízení a instalace elektronických zastávkových panelů na zastávkách veřejné linkové dopravy,
 - b) drobný dlouhodobý hmotný majetek - pořízení a instalace elektronických zastávkových panelů na zastávkách veřejné linkové dopravy,
 - c) výdaje na nákup služeb souvisejících s pořízením, technickým zhodnocením a instalací elektronických zastávkových panelů na zastávkách veřejné linkové dopravy,
 - d) podlimitní programové vybavení, pořízení dlouhodobého nehmotného majetku, odměny za užití počítačových programů (software související s fungováním a provozem elektronických zastávkových panelů).

- 5) V případě, že dojde k rozporu mezi Čl. 6 odst. 3) této smlouvy a Přílohou č. 1 této smlouvy, použijí se přednostně ustanovení Čl. 6 odst. 3) této smlouvy. Pokud dojde k vzájemnému rozporu mezi Čl. 6 odst. 3) a odst. 4) této smlouvy, případně nebudou některé náklady uvedeny v těchto ustanoveních, platí, že se jedná o náklady neuznatelné.
- 6) Vymezení neuznatelných a uznatelných nákladů dle Čl. 6 odst. 3) a odst. 4) této smlouvy vychází z definic jednotlivých položek druhového třídění rozpočtové skladby uvedených ve vyhlášce Ministerstva financí č. 412/2021 Sb., o rozpočtové skladbě.

Čl. 7

Základní povinnosti Příjemce

Příjemce se zavazuje:

- a) dotaci přijmout,
- b) realizovat projekt při dodržování této smlouvy a respektování zásad zdravého finančního řízení, zejména efektivnosti a hospodárnosti,
- c) vést účetnictví v souladu s obecně platnými předpisy, zejm. zákonem č. 563/1991 Sb., o účetnictví, ve znění pozdějších předpisů (dále jen „zákon o účetnictví“), a **zajistit řádné a oddělené sledování celkových nákladů na projekt** (např. analytickým účtem, účelovým znakem, střediskem, činností, ORGem apod.). Pokud Příjemce nevede účetnictví podle zákona o účetnictví, je povinen vést daňovou evidenci podle zákona č. 586/1992 Sb., o daních z příjmů, ve znění pozdějších předpisů, rozšířenou tak, aby příslušné doklady vztahující se k dotaci splňovaly náležitosti účetního dokladu ve smyslu § 11 zákona o účetnictví, aby předmětné doklady byly správné, úplné, průkazné, srozumitelné, vedené v písemné formě chronologicky a způsobem zaručujícím jejich trvalost a aby uskutečněné příjmy a výdaje byly v daňové evidenci sledovány odděleně **ve vztahu k projektu** (na dokladech musí být jednoznačně uvedeno, že se vážou k projektu). Příjemce odpovídá za řádné vedení a viditelné označení **prvotních účetních dokladů** prokazujících celkové náklady projektu (faktury, pokladní doklady, paragony, účtenky apod.) uvedením „**spolufinancováno z Fondu Vysočiny ID FV02976.0021**“,
- d) zajistit, aby do celkových nákladů na projekt nebyly zahrnuty náklady na vlastní daně, (vyjma daní z mezd a odměn zaměstnanců, pokud jsou mzdové a ostatní osobní náklady touto smlouvou definovány jako uznatelné). Všechny náklady musí být kalkulovány bez daně z přidané hodnoty (dále jen „DPH“) v případě, kdy Příjemce je jejím plátcem. Výjimkou jsou pouze takové náklady, u nichž Příjemce nemůže uplatnit odpočet DPH na vstupu podle zákona č. 235/2004 Sb., o dani z přidané hodnoty, ve znění pozdějších předpisů. V takovém případě může Příjemce dotaci využít i na finanční krytí takové DPH, která je účtována jako náklad. (V případě aplikace režimu přenesení daňové povinnosti ve smyslu § 92e zákona č. 235/2004 Sb., o dani z přidané hodnoty, ve znění pozdějších předpisů, uhradit DPH nejpozději do data ukončení realizace projektu uvedeného v Čl. 6 odst.1) této smlouvy). Úhradou DPH je v tomto případě myšlen převod na účet příslušného Finančního úřadu nebo na zvláštní bankovní účet Příjemce, zřízený speciálně pro účely daňových záloh,
- e) prokázat úhradu celkových nákladů projektu, a to buď výpisem ze svého bankovního účtu (možno i výpisem z elektronického bankovníctví) nebo svými výdajovými pokladními doklady,
- f) doručit Kraji prostřednictvím pošty, podatelny krajského úřadu, datové schránky kraje (ksab3eu) nebo prostřednictvím on-line dotačního systému kraje finanční vypořádání dotace na formuláři závěrečné zprávy, jejíž vzor je umístěn na www.fondvysočiny.cz v materiálech u příslušného programu, a to nejpozději do 31. 8. 2026. Přílohou formuláře závěrečné zprávy dále musí být:

- fotodokumentace zrealizovaného projektu vč. povinné publicity,
 - kopie účetních dokladů o výši celkových nákladů projektu a jejich úhradě,
 - kopie záznamů prokazující zaúčtování a oddělené sledování celkových nákladů projektu dle Čl. 7 písm. c), např. výpis z účetního deníku, hlavní knihy, peněžního deníku, apod.,
- g) zajistit publicitu v souladu s Čl. 9 této smlouvy,
 - h) zajistit udržitelnost projektu v souladu s Čl. 10 této smlouvy,
 - i) že v případě pokud dojde, bez předchozího souhlasu Kraje, k jeho přeměně nebo zrušení s likvidací (§ 10a odst. 5 písm. k) zákona č. 250/2000 Sb., o rozpočtových pravidlech územních rozpočtů, ve znění pozdějších předpisů) přede dnem předložení závěrečné zprávy dle Čl. 7 bodu f) je povinen do 15 kalendářních dnů ode dne tohoto rozhodnutí vrátit celou částku dotace, a dále pak pokud nastane tato skutečnost až v průběhu udržitelnosti projektu stanovené dle Čl. 10 této smlouvy, pak opět vrátí do 15 dnů od tohoto rozhodnutí celou částku dotace,
 - j) umožnit kontrolu v souladu s Čl. 8 této smlouvy,
 - k) uchovat po dobu, kdy je Kraj oprávněn provádět kontrolu dle Čl. 8 odst. 2) této smlouvy, originály dokladů prokazující celkové náklady projektu (faktury, paragony, účtenky, pokladní doklady apod.), jejich úhradu a zaúčtování.

Čl. 8 Kontrola

- 1) Kraj je oprávněn provádět kontrolu plnění této smlouvy a finanční kontrolu ve smyslu zákona č. 320/2001 Sb., o finanční kontrole ve veřejné správě a o změně některých zákonů (zákon o finanční kontrole), ve znění pozdějších předpisů (dále jen „kontrola“).
- 2) Kraj je oprávněn provádět kontrolu v průběhu realizace projektu i po jeho dokončení, a to po dobu deseti let počítaných od 1. ledna roku následujícího po roce, v němž měla být splněna poslední z povinností stanovených Čl. 7 písm. a) – písm. i) této smlouvy.
- 3) Příjemce je povinen poskytnout součinnost při výkonu kontrolní činnosti dle Čl. 8 této smlouvy.

Čl. 9 Publicita

- 1) Příjemce je povinen v případě informování sdělovacích prostředků o projektu uvést fakt, že projekt byl podpořen Krajem.
- 2) Příjemce dotace je povinen prezentovat Kraj v následujícím rozsahu:
 - a) na veřejném informačním místě Příjemce (např. u vstupu, u označení provozovny, ve vývěsce, u otevírací doby apod.) umístit „Sponzorský vzkaz Kraje Vysočina“ v grafickém provedení a dle manuálu, který je ke stažení na www.kr-vysocina.cz/publicita, sponzorský vzkaz musí být o velikosti min. A5 a doplněn o základní informace o projektu (název projektu, výše a rok poskytnuté dotace), v případě, že příjemce nemá veřejné informační místo nebo je dotovaný majetek přístupný veřejnosti, lze na dotovaný majetek vylepit samolepku se „Sponzorským vzkazem Kraje Vysočina“, kterou obdrží Příjemce od kontaktní osoby uvedené v Čl. 12 odst. 3) této smlouvy; vylepená samolepka musí být vylepena pouze na

- předmětu projektu (nelze např. vylepit samostatnou samolepku na dveře budovy, pokud dveře nebyly předmětem projektu),
- b) v případě slavnostního otevření/zprovoznění projektu umístit "Sponzorský vzkaz kraje" na pozvánkách, plakátech, programech, vstupenkách apod., pokud jsou k této příležitosti vytvářeny,
 - c) verbálně prezentovat Kraj v médiích a na případných tiskových konferencích pořádaných u příležitosti projektu,
 - d) v případě, že je projekt prezentován na internetových stránkách Příjemce nebo stránkách souvisejících s konáním realizace projektu, umístí Příjemce „Sponzorský vzkaz Kraje Vysočina“ s aktivním odkazem na www.kr-vysocina.cz,
 - e) v případě, že je projekt prezentován na sociálních sítích, umístí zde Příjemce informaci o dotační podpoře kraje - například formou textu či sponzorského vzkazu Kraje Vysočina, který je ke stažení na www.kr-vysocina.cz/publicita nebo nasdílení image spotu z YouTube kanálu Kraje Vysočina.
- 3) Publicita dle Čl. 9 odst. 2) bude probíhat nejméně po dobu realizace projektu, a dále v době udržitelnosti stanovené v Čl. 10.
 - 4) „Logotyp Kraje Vysočina“ je ochrannou známkou, která požívá ochrany podle zákona č. 441/2003 Sb., o ochranných známkách a o změně zákona č. 6/2002 Sb. o soudech, soudcích, přísedících a státní správě soudů a o změně některých dalších zákonů (zákon o soudech a soudcích), ve znění pozdějších předpisů, (zákon o ochranných známkách), ve znění pozdějších předpisů. Příjemce je tímto oprávněn logo Kraje v souladu s touto smlouvou použít.

Čl. 10 Udržitelnost projektu

Příjemce je povinen nakládat po dobu tří let ode dne nabytí platnosti této smlouvy s veškerým majetkem podpořeným v rámci projektu dle této smlouvy v souladu se zaměřením projektu a s péčí řádného hospodáře. Příjemce nesmí majetek podpořený z poskytnuté dotace či jeho část podpořenou z dotace po dobu tří let od nabytí platnosti této smlouvy prodat, pronajmout, zastavit či darovat bez vědomí a předchozího písemného souhlasu Kraje.

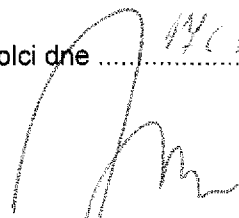
Čl. 11 Důsledky porušení povinností Příjemce

- 1) V případě, že se Příjemce dopustí porušení rozpočtové kázně ve smyslu zákona č. 250/2000 Sb., o rozpočtových pravidlech územních rozpočtů, ve znění pozdějších předpisů, bude postupováno dle ustanovení tohoto zákona.
- 2) V případě že dotace ještě nebyla vyplacena, smlouva bez dalšího zaniká, a to ke dni rozhodnutí Příjemce o přeměně nebo zrušení s likvidací, pokud nebylo mezi smluvními stranami dodatkem této smlouvy dohodnuto jinak.

Čl. 12 Závěrečná ujednání

- 1) Tato smlouva nabývá platnosti dnem podpisu oprávněnými zástupci obou smluvních stran a účinnosti dnem uveřejnění v informačním systému veřejné správy - Registru smluv.
- 2) Smluvní strany se dohodly, že zákonnou povinnost dle § 5 odst. 2 zákona č. 340/2015 Sb., o zvláštních podmínkách účinnosti některých smluv, uveřejňování těchto smluv a o registru smluv (zákon o registru smluv), ve znění pozdějších předpisů, splní Kraj.
- 3) Kontaktní osobou Kraje oprávněnou a povinnou poskytovat Příjemci veškerou nezbytnou součinnost dle této smlouvy je: Ing. Radek Žížka, tel: 564 602 192, email: zizka.r@kr-vysocina.cz a Ing. Radka Opatová tel: 564 602 203, email: opatova.r@kr-vysocina.cz.
- 4) Jakékoli změny této smlouvy lze provádět pouze formou písemných postupně číslovaných dodatků na základě dohody obou smluvních stran s výjimkou změny Čl. 1 a Čl. 12 odst. 3) této smlouvy. Změnu identifikačních údajů Příjemce uvedených v Čl. 1 této smlouvy je oprávněn provést Příjemce jednostranně s tím, že tuto změnu je povinen oznámit Kraji. Změnu Čl. 12 odst. 3) této smlouvy je oprávněn provést Kraj jednostranně s tím, že tuto změnu je povinen oznámit Příjemci. Změny v realizaci projektu, které zásadním způsobem mění jeho zaměření, není možné povolit.
- 5) Vztahy touto smlouvou neupravené se řídí příslušnými ustanoveními občanského zákoníku.
- 6) Vzhledem k veřejnoprávnímu charakteru Kraje Příjemce výslovně prohlašuje, že je s touto skutečností obeznámen a souhlasí se zveřejněním celého textu smlouvy včetně podpisů. Smluvní strany se zavazují, že obchodní a technické informace, které jim byly svěřeny druhou stranou mimo text této smlouvy, nezpřístupní třetím osobám bez písemného souhlasu druhé strany a nepoužijí tyto informace k jiným účelům, než je plnění podmínek této smlouvy.
- 7) Tato smlouva (s výjimkou elektronicky uzavřené smlouvy) je sepsána ve dvou vyhotoveních, z nichž jedno je určeno pro Kraj a druhé pro Příjemce. Každá ze smluvních stran obdrží po jednom vyhotovení smlouvy.
- 8) Smluvní strany prohlašují, že tato smlouva byla sepsána na základě pravdivých údajů, podle jejich svobodné a vážné vůle, a na důkaz toho připojují své podpisy.
- 9) Nedílnou součástí této smlouvy je:
Příloha č. 1 - Žádost o poskytnutí dotace
- 10) O poskytnutí dotace dle této smlouvy rozhodla Rada Kraje Vysočina dne 2. 6. 2025 usnesením č. 0967/17/2025/RK.

V Humpolci dne

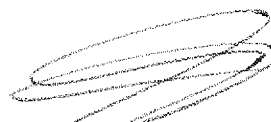
14. 7. 2025


Ing. Petr Machek
starosta



V Jihlavě dne

16. 07. 2025



Ing. Vladimír Novotný
náměstek hejtmána





ŽÁDOST O POSKYTNUTÍ DOTACE Z FONDU VYSOČINY

Evidenční číslo (žadatel nevyplňuje)	
Kód elektronické žádosti (vyplňuje se automaticky)	FV02973-09_04_25-47-V7
Název programu	ZASTÁVKY VEŘEJNÉ LINKOVÉ DOPRAVY 2025
Název projektu	Chytrá zastávka - Humpolec, Poliklinika
Podprogram	B: Chytré zastávky
Identifikační údaje žadatele	IČO: 00248266
	Přesný název: Město Humpolec
	Právní forma: Právnícká osoba - obec
	Ulice, čp: Horní náměstí 300
	Obec: Humpolec
	PSČ: 39601
	Sídlo pošty: Humpolec
	Název banky: 0100 - Komerční banka, a.s.
	Číslo účtu: 9005-1528261
Statutární zástupce žadatele <i>V případě, kdy pro právní úkon podání žádosti je nutné více osob, uvedou se všechny tyto osoby</i>	Titul: Ing.
	Jméno: Petr
	Příjmení: Machek
	Funkce: starosta města
Statutární zástupce žadatele <i>V případě, kdy pro právní úkon podání žádosti je nutné více osob, uvedou se všechny tyto osoby</i>	Titul:
	Jméno:
	Příjmení:
	Funkce:
Statutární zástupce žadatele <i>V případě, kdy pro právní úkon podání žádosti je nutné více osob, uvedou se všechny tyto osoby</i>	Titul:
	Jméno:
	Příjmení:
	Funkce:

Žádost zpracoval (kontaktní osoba projektu)	Jméno: ZDEŇKA
	Příjmení: AUGUSTOVÁ
	E-mail: zdenka.augustova@mesto-humpolec.cz
	Tel.: 565518147
Identifikační údaje zřizovatele (vyplní jen žadatel, pokud je příspěvkovou organizací zřizovanou obcí)	Přesný název:
	IČO:
	Název banky: 0100 - Komerční banka, a.s.
	Číslo účtu: 9005-1528261
1. Lokalizace projektu <i>Uvedte v jaké obci bude projekt realizován (název obce včetně okresu); v případě, že bude realizace projektu probíhat na území více obcí, tak je vypište nebo v případě dopadu na větší území uveďte vyšší administrativní jednotku (např. obvod ORP, okres, celý kraj)</i>	Město Humpolec ulice: Hálkova okres: Pelhřimov
2. Odůvodnění projektu a jeho cíle <i>Popište co vás k podání žádosti vede; jaká je výchozí situace, jaký problém chcete vyřešit; co tím chcete dosáhnout, jaké jsou cíle projektu - co chcete zlepšit, zkvalitnit...</i>	V současné době se v ulici Hálkova v Humpolci nachází zastávky pro několik spojů veřejné autobusové dopravy. V prostoru je instalován informační panel, který je ale vzhledem k jeho stáří poruchový, v současné době bez možnosti aktualizace údajů a již se nevyplatí investovat prostředky do jeho opravy. Rádi bychom zachovali možnost informování cestujících o spojích přijíždějících na autobusové zastávky a časech odjezdů/příjezdů atd. Jedná se o místo, kde je soustředěno více spojů, i proto by bylo dobré informovat o jednotlivých spojích a časech prostřednictvím informačního panelu. Cílem projektu je zvýšení informovanosti cestujících v prostoru autobusových zastávek v ulici Hálkova v Humpolci.
3. Popis projektu <i>Popište co konkrétně bude obsahem projektu; co chcete pořizovat, budovat, vylepšovat, organizovat atp.; v jakém množství a rozsahu - uveďte základní parametry projektu (kolik, čeho)</i>	Záměrem projektu je pořídit a instalovat elektronický informační panel, který napomůže informovanosti cestujících o odjezdech spojů. místo realizace: Humpolec, ulice Hálkova, zastávka "Humpolec, Poliklinika" Zastávka je zařazena do seznamu zastávek I. třídy dle technických a provozních standardů IDS Veřejné dopravy Vysočiny. Cílem projektu je výměna současného zastaralého poruchového informačního panelu za nový.
4. Cílové skupiny projektu <i>Popište komu realizace projektu pomůže; jaký to bude mít pro ně konkrétní přínos, jak to lepší jejich podmínky atp.</i>	cestující veřejnou autobusovou dopravou

<p>5. Předpokládaný časový harmonogram realizace projektu - začátek/ukončení projektu <i>Popište zahájení a ukončení základních realizačních fází projektu (např. výběr dodavatele, přípravné práce, vlastní realizace apod.); v případě organizace kulturní/sportovní akce uveďte přesný termín jejího konání; pokud nejsou známy přesná data, tak uveďte kalendářní měsíc</i></p>	<p>předpoklad zahájení prací: květen 2025 předpoklad dokončení prací: říjen 2025</p>
---	---

<p>6. Organizační a odborné zabezpečení projektu <i>Popište vaše zkušenosti s realizací podobných akcí; jaké máte zkušenosti s realizací projektů (podávání žádostí); kdo bude projekt realizovat (přímo žadatel nebo prostřednictvím odborné firmy); jaké organizační kroky budete muset podniknout, aby projekt byl zrealizován; jaké povolení musíte vyřídit pro zdárný průběh projektu</i></p>	<p>Město Humpolec má projektový tým s dostatečnými zkušenostmi. Město má také zkušenosti s čerpáním dotačních prostředků na krajské, státní i evropské úrovni. Při získání finanční podpory dbá na podmínky stanovené v rozhodnutí/smlouvě o dotaci, předkládá vyúčtování akce, plní povinnosti spojené s publicitou, dbá na udržitelnost projektu.</p>
--	---

<p>7. Rozpočet projektu <i>U žadatelů, kteří mohou uplatnit odpočet DPH na vstupu, se náklady uvádějí bez DPH. Ostatní žadatelé uvádějí náklady včetně DPH. částky uvádějte v celých Kč</i></p>	<p>Celkové náklady na projekt</p>	<p>257 669</p>	<p>Kč</p>	<p>100,00</p>	<p>%</p>
	<p>Požadovaná výše dotace</p>	<p>128 800</p>	<p>Kč</p>	<p>49,99</p>	<p>%</p>
	<p>- z toho investiční</p>	<p>128 800</p>	<p>Kč</p>	<p>100,00</p>	<p>%</p>
	<p>- z toho neinvestiční</p>	<p>0</p>	<p>Kč</p>	<p>0,00</p>	<p>%</p>
	<p>Spoluúčast žadatele</p>	<p>128 869</p>	<p>Kč</p>	<p>50,01</p>	<p>%</p>
	<p>- z toho investiční</p>	<p>128 869</p>	<p>Kč</p>	<p>100,00</p>	<p>%</p>
	<p>- z toho neinvestiční</p>	<p>0</p>	<p>Kč</p>	<p>0,00</p>	<p>%</p>

<p>8. Plátcovství DPH u žadatele (vyberte vhodnou variantu)</p>	
<p>žadatel je plátcem DPH a u zdanitelných plnění přijatých v souvislosti s financováním daného projektu nemá nárok na odpočet daně z přidané hodnoty</p>	<p><input checked="" type="radio"/></p>
<p>žadatel je plátcem DPH a u zdanitelných plnění přijatých v souvislosti s financováním daného projektu má nárok na odpočet daně z přidané hodnoty</p>	<p><input type="radio"/></p>
<p>žadatel není plátcem DPH</p>	<p><input type="radio"/></p>

9. Identifikace osob, v nichž má žadatel přímý podíl a výše tohoto podílu podle zákona č. 250/2000 Sb., o rozpočtových pravidlech územních rozpočtů - §10a, odst. 3, písm. f) 3.

Podílem je myšlen obchodní podíl definovaný v § 31 zákona č. 90/2012 Sb., o obchodních korporacích, ve znění pozdějších předpisů. Právnícká osoba podnikající uvede **přímý obchodní podíl** v jiných právníckých osobách. Pokud právnícká osoba nemá přímý obchodní podíl v žádných právníckých osobách nebo pokud je žadatel fyzickou osobou pak níže uvedenou tabulku nevyplňuje.

Pořadové číslo	IČO	Název právnícké osoby, v níž má žadatel přímý podíl	Výše podílu v %
1	63906929	Technické služby Humpolec, s.r.o.	100
2	25172263	SOMPO a.s.	17,18
3	26039907	PEVAK Pelhřimov, družstvo	16,67
4	26496224	Voda Želivka a.s.	0,46
5	25152670	Soutěže Podkovy o.p.s.	33,33
6			

7			
8			
9			
10			

v případě potřeby rozvedte v samostatné příloze k žádosti

10. Prohlášení žadatele, že zajistí podíl na spolufinancování projektu a souhlasí se zveřejněním vybraných údajů o projektu

Žadatel prohlašuje, že zajistí podíl na spolufinancování projektu a souhlasí se zveřejněním svého jména (obchodního jména), adresy (sídla), názvu projektu a výše přidělené dotace pro účely administrace čerpání prostředků z Fondu Vysočiny.

11. Prohlášení žadatele o vypořádání závazků (netýká se obcí, svazků obcí a organizací zřízených a zakládaných Krajem Vysočina)

Žadatel prohlašuje, že:

a) má vypořádány závazky vůči státnímu rozpočtu a státním fondům (za závazky vůči státnímu rozpočtu se považují závazky vůči finančnímu úřadu, Správě sociálního zabezpečení, zdravotním pojišťovnám a Celní správě),

b) na majetek žadatele není vyhlášen konkurz nebo podán návrh na konkurz a žadatel není v likvidaci.

12. Prohlášení žadatele o vlastnických vztazích

Žadatel prohlašuje, že pokud realizace projektu probíhá na jiných nemovitostech, než jsou ve vlastnictví žadatele (objekty, budovy či pozemky), má vypořádány s jejich majiteli vlastnické vztahy tak, aby neohrožily realizaci projektu a jeho návaznou udržitelnost.

13. Seznam dokladů (Vložte všechny doklady, které jsou vyžadovány Výzvou k předkládání projektů v bodě 15)

Soubory	Typ souboru	Poznámka
01-strucny-popis-naplneni-specifickych-kriterii20250409095828.pdf	naplnění specifických kritérií	
02-zakres-mista-realizace-projektu20250409095841.pdf	zákres místa realizace projektu v mapě	
03-prohlaseni-bez-stavebniho-povoleni20250409095853.pdf	čestné prohlášení, že projekt nepodléhá povolení k realizaci stavby	
04-podrobny-polozkovy-rozpis-nakladu20250409095903.pdf	podrobný položkový rozpis nákladů projektu	
05-fotodokumentace-stavajiciho-stavu20250409095913.pdf	fotodokumentace stávajícího stavu	

V Humpolci

dne: 9.4.2025



Digitálně podepsal
Ing. Petr Machek
Datum: 2025.04.09
10:39:38 +02'00'

podpis / elektronický podpis

STRUČNÝ POPIS NAPLNĚNÍ SPECIFICKÝCH KRITÉRIÍ

Zastávky veřejné linkové dopravy 2025 – podprogram B: Chytré zastávky

Projekt: Chytrá zastávka – Humpolec, Poliklinika

a) multimodálnost – zastávka poskytuje možnost přestupu (přestupní uzel s docházkovou vzdáleností k druhému módu dopravy do 500 metrů) mezi jednotlivými módy dopravy (autobus, vlak, MHD) (bodové rozpětí 0 - 15)

0 bodů

- zastávka slouží pouze pro autobusy veřejné linkové dopravy bez možnosti přestupu na jiné módy dopravy

b) velikost obce dle údajů ČSÚ k 31. 12. 2023 (bodové rozpětí 0 - 15)

15 bodů

- obec nad 10 000 obyvatel
Město Humpolec má dle údaje ČSÚ k 31. 12. 2023 11 447 obyvatel.

Chytrá zastávka - Humpolec, Poliklinika

Cenová nabídka

	Cena bez DPH	Cena s DPH (21 %)
Informační panel	176 450,00	213 504,50
Konzole pro uchycení panelu ke stávající konstrukci	4 500,00	5 445,00
montáž	32 000,00	38 720,00
CELKEM		257 669,50

**Městský úřad Humpolec,
Horní náměstí 300,
396 22 Humpolec**

Modřice, 01. 04. 2025

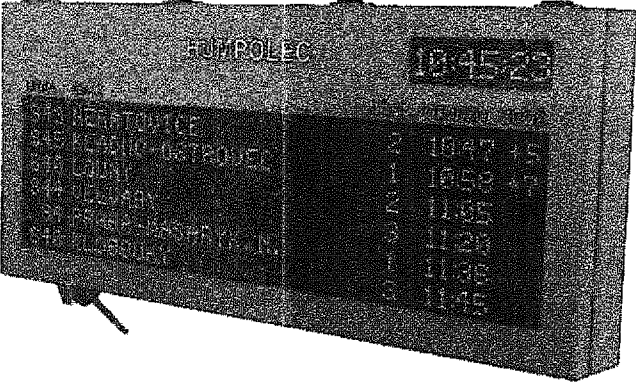
Věc: Zastávkový panel – nabídka

Dobrý den,

zasílám Vám zpracovanou cenovou nabídku. V rámci nabídky naleznete řešení, o kterém jsme hovořili. Pokud byste měl zájem o osobní schůzku, dejte mi prosím vědět, abychom mohli domluvit konkrétní termín.

Název položky	MJ	množství	cena / MJ
1.1. <u>Samostatný informační panel</u> Samostatný informační panel je kompaktní a efektivní řešení pro zobrazování dopravních informací, zejména odjezdů vlaků, s možností integrace pro nevidomé uživatele. Technické specifikace: <ul style="list-style-type: none">• Počet řádků: 6 řádkový LED panel.• Rozlišení: 60 x 240 LED bodů s roztečí 5 mm pro jasné a přehledné zobrazení, barva LED oranžová.• Uchycení: na existující nosnou konstrukci• System pro nevidomé: Integrované Text to Speech (TTS) řešení umožňuje hlasový výstup informací o odjezdech.• Komunikace: LTE nebo Ethernet	ks	1	176 450,-

Obchodně důvěrný dokument. Při uveřejňování či projednání žádáme o anonymizaci cen a charakteru nabízeného řešení.

 <p><i>Obrázek 1 - ilustrační obrázek panelu</i></p>			
<p>1.2. Konzole pro uchycení panelu ke stávající konstrukci</p> <p>Konzole označnicku k uchycení ke stávající konstrukci. Konstrukce bude navrtána a doplněna závitem nebo maticí, bude-li to umožňovat) dle návrhu v příloze.</p>	ks	1	4 500,-
<p>1.3. Montáž:</p> <p>Montáž informačního panelu probíhá na existující konstrukci k existující elektroinstalaci. V CN není revize.</p>	Ks	1	32 000,-

Cenový návrh na zastávkový systém je uveden v Kč bez DPH. Ceny je stanovena v souladu s obchodními podmínkami naší společnosti, dostupné online zde: www.herman.cz.

Dodací lhůty:

Dodací lhůta – cca 4-6 měsíců – zařízení na zakázku.

Platební podmínky: po realizaci, splatnost 30 dní.

Záruku nad rámec VOP v délce 24 měsíců.

Přílohy: nabízené řešení panelu.

S pozdravem, Martin Koutný,
+420 731 939 426

Obchodně důvěrný dokument. Při zveřejňování či projednání žádáme o anonymizaci cen a charakteru nabízeného řešení.

HERMAN

Ing. Ivo Herman, CSc.

Brněnská 993

664 42 Modřice

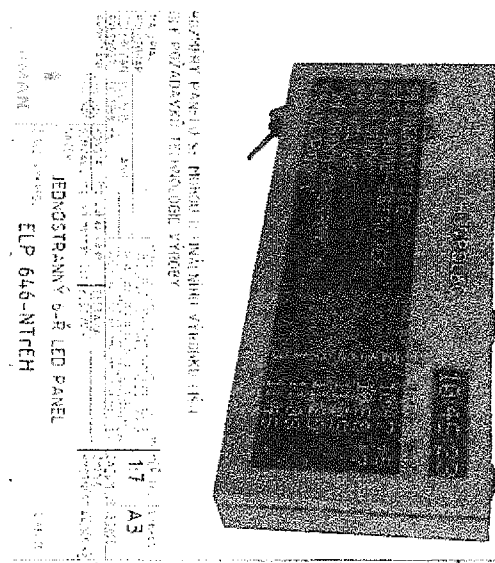
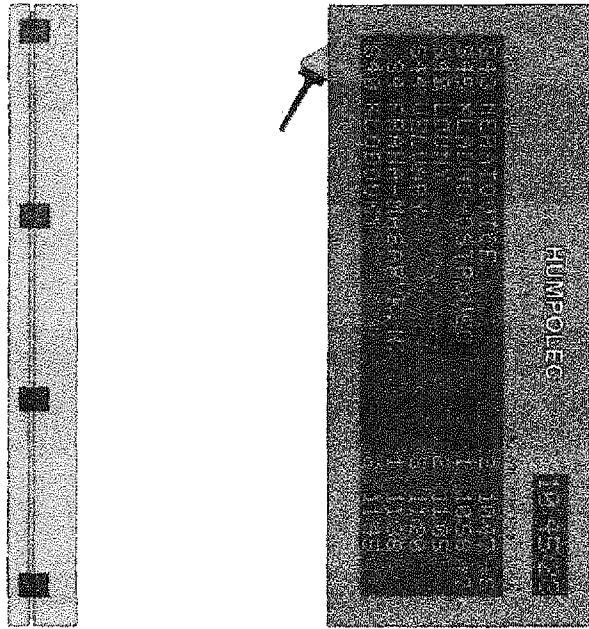
IČO: 42588022

DIČ: CZ6006141515

Spisová značka: A 25356 vedená u Krajského soudu v Brně

tel. 545 214 226

Příloha č. 1 – Označník varianta „Humpolec“



Obchodně důvěrný dokument. Při uveřejňování či projednání žádáme o anonymizaci cen a charakteru nabízeného řešení.

HERMAN

Ing. Ivo Herman, CSc.

Brněnská 993

664 42 Modřice

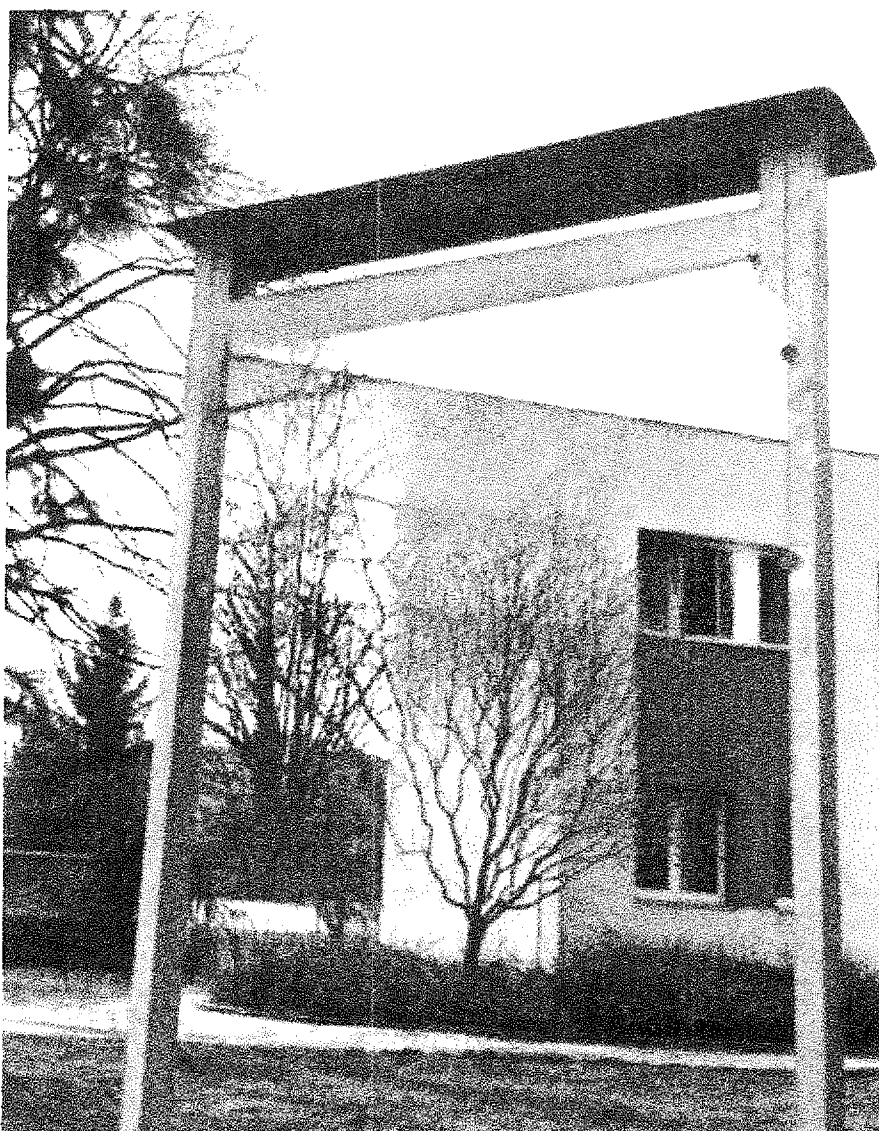
IČO: 42588022

DIČ: CZ6006141515

Spisová značka: A 25356 vedená u Krajského soudu v Brně

tel. 545 214 226

Příloha č. 2 – návrh na úpravu nosné konstrukce pro umístění držáku



Obchodně důvěrný dokument. Při uveřejňování či projednání žádáme o anonymizaci cen a charakteru nabízeného řešení.