



Ministerstvo životního prostředí



Číslo spisu: S/04150/VC/25

Číslo jednací: 04150/VC/25

Číslo akce: 0083/65/25

Finanční zdroj: Prospective LIFE 2025

SMLOUVA O DÍLO

UZAVŘENÁ DLE USTANOVENÍ § 2586 A NÁSL. ZÁK. Č. 89/2012 SB., OBČANSKÉHO ZÁKONÍKU, VE ZNĚNÍ POZDĚJŠÍCH PŘEDPISŮ

I.

Smluvní strany

1. Objednatel

**Česká republika - Agentura ochrany přírody a krajiny České republiky
Regionální pracoviště Východní Čechy**

Sídlo: Kaplanova 1931/1, 148 00 Praha 11 - Chodov

IČO: 629 335 91

DIČ: neplátce DPH

Bankovní spojení: ČNB Praha, číslo účtu: 18228011/0710

Kontaktní adresa: Jiráskova 1665, 530 02 Pardubice

Zastoupený: Ing. Hana Heinzlová

V rozsahu této smlouvy osoba zmocněná k jednání se zhotovitelem, k věcným úkonům a k převzetí díla: Mgr. Petr Kafka.

za projekt Prospective LIFE odpovídá: Mgr. Záboj Hrázský

(dále jen „objednatel“)

a

2. Zhotovitel

Ondřej Kukrecht

Datum narození:

IČO: 07168063

Adresa sídla: č. p. 328, 56907 Radiměř

Zastoupená:

Bankovní účet: xxx

(dále jen „zhotovitel“)

II. Předmět smlouvy

1. Na základě této smlouvy se zhotovitel zavazuje provést na svůj náklad a nebezpečí dílo specifikované v článku II. této smlouvy a předat jej objednateli. Objednatel se zavazuje dílo převzít a zaplatit za něj zhotoviteli dohodnutou cenu.
2. Dílem se rozumí: V rámci projektu Protect Species Actively by LIFE (LIFE22-IPN-CZ-PROSPECTIVE-LIFE/101104621), soubor aktivit WP2.

Smlouva - inventarizace motýlů Svitavsko

Příprava podkladů pro RAP na ochranu modráška černoskvřnného (*Phengaris arion*). Průzkum 45 lokalit na celkové ploše 183,82 ha, na nichž je předpokládán biotop modráška černoskvřnného, s cílem inventarizovat motýly, ověřit výskyt modráška černoskvřnného a stanovit vhodná opatření pro zlepšení kvality jeho biotopu.

(dále jen „dílo“)

Podrobná specifikace díla je uvedena v příloze č. 1 Rozpočet a specifikace opatření.

3. Při provádění díla je zhotovitel vázán pokyny objednatele.
4. Objednatel je oprávněn v průběhu platnosti smlouvy jednostranně omezit rozsah díla v dosud neprovedené části, a to především s ohledem na přidělování finančních prostředků objednateli ze státního rozpočtu. Při snížení rozsahu díla bude přiměřeně snížena jeho cena.

III. Cena díla a platební podmínky

1. Cena díla je stanovena v souladu s právními předpisy:

DPH 21%: 0 Kč

Celková cena: **214 150,30 Kč**

Zhotovitel není plátcem DPH.

2. Dohodnutá cena je stanovena jako nejvýše přístupná. Ke změně může dojít pouze při změně zákonných sazeb DPH. U neplátce DPH, který do ceny díla DPH nepromítne, nebude cena měněna ani v případě, že by se v průběhu plnění plátcem DPH stal, tj. veškeré s tím související náklady jdou k jeho tíži.
3. Veškeré náklady vzniklé zhotoviteli v souvislosti s prováděním díla jsou zahrnuty v ceně díla.
4. Cena za dílo bude vyúčtována po provedení díla. Zhotovitel je povinen daňový doklad (fakturu) vystavit a doručit objednateli nejpozději do 15 pracovních dnů po předání a převzetí díla (v žádném případě však ne později než do 11. 11. kalendářního roku) na základě předávacího protokolu (nebo na základě protokolu o kontrole dle článku VI. odst. 2) na adresu: Ledhujská 59, 549 54 Police nad Metují.
5. Daňový doklad (faktura) musí mít náležitosti daňového resp. účetního dokladu podle platných obecně závazných právních předpisů; označení daňového dokladu (faktury) a jeho číslo; číslo této smlouvy, den jejího uzavření a předmět smlouvy; označení banky zhotovitele včetně identifikátoru a čísla účtu, na který má být úhrada provedena; jméno a adresu zhotovitele; položkové vykázání nákladů, konečnou částku; den odeslání dokladu

a lhůta splatnosti. **Dále musí být uvedeno „Opatření byla provedena v rámci projektu Prospective LIFE (LIFE22-IPN-CZ-PROSPECTIVE-LIFE/101104621)“**

6. Daňový doklad (faktura) vystavený zhotovitelem je splatný do 30 kalendářních dnů po jeho obdržení objednatelem. Objednatel může daňový doklad (fakturu) vrátit do data jeho splatnosti, pokud obsahuje nesprávné nebo neúplné náležitosti či údaje. Lhůta splatnosti počne běžet doručením opraveného a bezvadného daňového dokladu (faktury). V případě, že ve lhůtě splatnosti nedojde k přidělení finančních prostředků ze státního rozpočtu na účet objednatele, prodlužuje se lhůta splatnosti na 60 dnů od obdržení daňového dokladu (faktury) a objednatel v tomto případě není až do uplynutí této lhůty v prodlení.
7. Smluvní strany se dohodly, že objednatel nebude poskytovat zálohové platby.

IV.

Doba a místo plnění

1. Zhotovitel se zavazuje provést dílo a předat jej objednateli nejpozději do: 11.11.2025.
2. Pokud zhotovitel dokončí dílo před dohodnutým termínem, zavazuje se objednatel, že převezme dílo i v dřívějším nabídnutém termínu, pokud bude bez vad a nedodělků.
3. Místem plnění je 45 lokalit v okrese Svitavy (viz. mapová příloha).

V.

Další ujednání

1. Zhotovitel je povinen provést dílo v kvalitě, formě a obsahu, které vyžaduje tato smlouva a která je obvyklá pro díla obdobného typu. Zhotovitel je povinen po celou dobu provádění díla dbát pokynů objednatele.
2. Objednatel je oprávněn kontrolovat provádění díla. Zjistí-li objednatel, že zhotovitel provádí dílo v rozporu se svými povinnostmi, je oprávněn zhotovitele na tuto skutečnost upozornit a dožadovat se provádění díla řádným způsobem. Jestliže tak zhotovitel neučiní ani ve lhůtě mu k tomu poskytnuté, je objednatel oprávněn od této smlouvy odstoupit doručením písemného odstoupení zhotovitele.
3. Zhotovitel je oprávněn užívat a publikovat výsledky své práce. V textových výstupech bude uvedena formulace: "Projekt vznikl v rámci realizace projektu 101104621 - LIFE22-IPN-CZ-PROSPECTIVE LIFE spolufinancovaného z programu LIFE Evropské unie a Ministerstva životního prostředí". V grafických výstupech (prezentace, postery atp.) budou uvedena loga, programu LIFE, Natura 2000, Ministerstva životního prostředí a AOPK ČR, s tímž textem. Slovo projekt je přípustné nahradit konkrétním typem výstupu („článek“, „metodika“ apod.).
4. Výstupy díla musí obsahovat v tiráži formulaci: „Tento výstup je financován v rámci realizace projektu 101104621 - LIFE22-IPN-CZ-PROSPECTIVE LIFE, spolufinancovaného programem LIFE Evropské unie a Ministerstvem životního prostředí.“ V tiráži budou uvedena rovněž loga programu LIFE, Natura 2000, Ministerstva životního prostředí a AOPK ČR. Dále musí výstupy díla v tiráži obsahovat disclaimer v tomto znění:
Financováno Evropskou unií. Údaje a informace zveřejněné [v tomto výstupu] vyjadřují názor či stanovisko pouze Agentury ochrany přírody ČR, nikoliv Evropské unie, CINEA ani Ministerstva životního prostředí. Evropská unie, CINEA ani Ministerstvo životního prostředí nejsou odpovědní za jakékoliv použití informací, které [tento výstup] obsahuje.

VI. Předání a převzetí díla

1. O předání díla vyhotoví smluvní strany předávací protokol podepsaný oběma smluvními stranami. Objednatel není povinen převzít dílo vykazující byť drobné vady či nedodělky.
2. V případě, že je dílo bez závad, je možné dílo převzít následovně. Smluvní strany vyhotoví předávací protokol dle článku VI. odst. 1. Další možností je, že objednatel na základě prohlídky místa plnění vyhotoví protokol o kontrole, kde uvede, že dílo je dokončeno a tento podepsaný zašle zhotoviteli na vědomí.
3. Objednatel má právo převzít i dílo, které vykazuje drobné vady a nedodělky, které samy o sobě ani ve spojení s jinými nebrání řádnému užívání díla. V tom případě je zhotovitel povinen odstranit tyto vady a nedodělky v termínu stanoveném objednatelem uvedeném v předávacím protokolu.
4. V případě, že dílo nebude v termínu provedení díla dokončeno, aniž by důvod nedokončení díla ležel na straně objednatele, má objednatel právo převzít částečně provedené dílo a od zbytku plnění bez dalšího odstoupit. Odstoupení podle věty první vyznačí objednatel v předávacím protokolu a uvede důvody, proč nebylo možné dílo provést kompletně. Strany souhlasně prohlašují, že písemným vyznačením odstoupení v předávacím protokolu se odstoupení podle věty první považuje za doručené zhotoviteli. Předávací protokol bude do pěti pracovních dnů od podpisu uveřejněn v registru smluv (v případě, že tato smlouva o dílo podléhá povinnosti uveřejnění prostřednictvím registru smluv podle zákona o registru smluv).

VII. Odpovědnost za vady

1. Zhotovitel odpovídá za vady, jež má dílo v době jeho předání objednateli, byť se vady projeví až později.
2. Objednatel je povinen případné vady písemně reklamovat u zhotovitele bez zbytečného odkladu po jejich zjištění. V reklamaci musí být vady popsány a uvedeno, jak se projevují. Dále v reklamaci objednatel uvede, v jaké lhůtě požaduje odstranění vad.
3. Objednatel je oprávněn požadovat odstranění vady opravou, poskytnutím náhradního plnění nebo slevu ze sjednané ceny. Výběr způsobu nápravy náleží objednateli.
4. Zhotovitel poskytuje na dílo záruku v délce 0 měsíců. V případě, že délka záruky činí 0 měsíců, ustanovení článku VII. odst. 5 až 7 se neuplatní.
5. Záruční doba počíná běžet dnem předání kompletního a bezvadného díla, popř. dnem odstranění poslední vady a nedodělku uvedeného v předávacím protokolu.
6. Objednatel je povinen vady, na které se vztahuje záruka, písemně reklamovat u zhotovitele bez zbytečného odkladu po jejich zjištění. V reklamaci musí být vady popsány a uvedeno, jak se projevují. Dále v reklamaci objednatel uvede, v jaké lhůtě požaduje odstranění vad.
7. Objednatel je oprávněn požadovat odstranění vady, na kterou se vztahuje záruka, opravou, poskytnutím náhradního plnění nebo slevu ze sjednané ceny. Výběr způsobu nápravy náleží objednateli.

VIII. Sankce

1. V případě, že zhotovitel nedodrží termín provedení díla anebo termín odstranění vad a nedodělků uvedený v předávacím protokolu, je zhotovitel povinen zaplatit objednateli smluvní pokutu ve výši 0,1 % z ceny díla bez DPH za každý den prodlení.
2. V případě prodlení objednatele s placením vyúčtování je objednatel povinen zaplatit zhotoviteli úrok z prodlení z nezaplacené částky v zákonné výši.

3. Ustanoveními o smluvní pokutě není dotčen nárok oprávněné smluvní strany požadovat náhradu škody v plném rozsahu.
4. Smluvní pokutu nelze požadovat, způsobí-li porušení smluvní povinnosti zásah vyšší moci, a to po celou dobu trvání zásahu vyšší moci. Za zásah vyšší moci se považuje zejména nemožnost plnění vzniklá živelnou událostí nebo událost naplňující znaky uvedené v § 2913 odst. 2 zákona č. 89/2012 Sb., občanského zákoníku.

IX. Vyšší moc

1. Pro účely této smlouvy se za vyšší moc považují případy, kdy smluvní strana prokáže, že jí ve splnění povinnosti ze smlouvy dočasně nebo trvale zabránila mimořádná nepředvídatelná a nepřekonatelná překážka vzniklá nezávisle na vůli této smluvní strany. Za okolnosti vyšší moci se považují okolnosti, které vznikly po uzavření této smlouvy, zejména (nikoli však výlučně) válečný konflikt, přírodní katastrofa (např. povodeň), masivní výpadek elektrické energie nebo dodávek ropy, embargo nebo epidemie, popřípadě krizové opatření vyhlášené orgánem veřejné moci při epidemii.
2. Za vyšší moc se pro účely této smlouvy nepovažuje překážka vzniklá z poměrů smluvní strany, která se překážky dle odstavce 1 dovolává, nebo vzniklá až v době, kdy byla tato smluvní strana v prodlení s plněním smlouvené povinnosti.
3. Smluvní strana postižená vyšší mocí je povinna neprodleně druhou smluvní stranu o výskytu vyšší moci písemně informovat.
4. V případě vyšší moci se prodlužuje lhůta ke splnění smluvních povinností o dobu, během které budou následky vyšší moci trvat včetně doby prokazatelně nutné k jejich odstranění. O ukončení vyšší moci a odstranění následků musí postižená smluvní strana druhou stranu písemně informovat.

X.

Závěrečná ustanovení

1. Tato smlouva může být měněna a doplňována pouze písemnými a očíslovanými dodatky podepsanými oprávněnými zástupci smluvních stran, není-li v této smlouvě uvedeno jinak.
2. Ve věcech touto smlouvou neupravených se řídí práva a povinnosti smluvních stran příslušnými ustanoveními zákona č. 89/2012 Sb., občanského zákoníku.
3. Zhotovitel bere na vědomí, že tato smlouva může podléhat povinnosti jejího uveřejnění podle zákona č. 340/2015 Sb., o zvláštních podmínkách účinnosti některých smluv, uveřejňování těchto smluv a o registru smluv (zákon o registru smluv), zákona č. 134/2016 Sb., o zadávání veřejných zakázek, ve znění pozdějších předpisů a/nebo jejího zpřístupnění podle zákona č. 106/1999 Sb., o svobodném přístupu k informacím, ve znění pozdějších předpisů a tímto s uveřejněním či zpřístupněním podle výše uvedených právních předpisů souhlasí.
4. Smlouva je vyhotovena ve dvou stejnopisech, z nichž každý má platnost originálu. Každá ze smluvních stran obdrží jeden stejnopis.
5. Smlouva nabývá platnosti dnem podpisu oprávněným zástupcem poslední smluvní strany. Smlouva nabývá účinnosti dnem podpisu oprávněným zástupcem poslední smluvní strany. Podléhá-li však tato smlouva povinnosti uveřejnění prostřednictvím registru smluv podle zákona o registru smluv, nenabude účinnosti dříve, než dnem jejího uveřejnění. Smluvní strany se budou vzájemně o nabytí účinnosti smlouvy neprodleně informovat.
6. Obě smluvní strany prohlašují, že se seznámily s celým textem smlouvy včetně jejich příloh a s celým obsahem smlouvy souhlasí. Současně prohlašují, že tato smlouva nebyla sjednána v tísní ani za jinak nápadně nevýhodných podmínek.
7. Nedílnou součástí smlouvy jsou tyto přílohy:

Příloha č. 1 – Rozpočet a specifikace, mapové zákresy.

V
Za objednatele

dne

Ing. Hana Heinzlová
Regionální pracoviště Východní Čechy

V
Za zhotovitele

dne

Ondřej Kukrecht

Rozpočet a specifikace

Číslo akce: 0083/65/25
Číslo jednací:

Rok: 2025

Rozpočet:

Všechny ceny jsou uvedeny v Kč

2025

ID	Kód	Opatření a činnost	Množství	M.J.	Celková cena	
Celkem 45 důčích ploch o celkové výměře 183,82 ha na území okresu Svitavy, kde se nachází biotop m. černoškvrného						
66749	MN04	Inventarizační průzkum				
	MN04n	Inventarizační průzkum - hmyz (každý zpracovaný řád mimo brouků)	183,82	ha	214 150,30	
					Cena	214 150,30

Souhrnný rozpočet:

Všechny ceny jsou uvedeny v Kč

Rok	Cena bez DPH
2025	214 150,30
Celkem	214 150,30

Specifikace díla:

Odkaz na mapové dílo

2025

ID	Kód	Opatření a činnost	Celková cena
Celkem 45 důčích ploch o celkové výměře 183,82 ha na území okresu Svitavy, kde se nachází biotop m. černoškvrného			
66749	MN04	Inventarizační průzkum	214 150,30 Kč
	MN04n	Inventarizační průzkum - hmyz (každý zpracovaný řád mimo brouků)	

Popis opatření:

Průzkum ploch, na nichž byl potvrzen biotop modráska černoškvrného, s cílem inventarizovat motýly, ověřit případný výskyt modráska černoškvrného a stanovit vhodná opatření pro zlepšení kvality biotopu modrásků.

číslo	stav	název lokality	katastr	rozloha	počet kontrol	rozloha upravená	cena bez DPH = ha*počet kontrol*1165 Kč
99	výskyt	Pod Dolečky	Vranová Lhota	0,71	3	2,13	2481,45
100	výskyt	Doleček	Vranová Lhota	7,53	3	22,59	26317,35
101	výskyt	Hraničky	Vranová Lhota	2,59	3	7,77	9052,05
102	výskyt	Plechtinec	Pečíkov	3,33	3	9,99	11638,35
104	výskyt	Dlouhá Loučka jih	Dlouhá loučka	0,73	3	2,19	2551,35
105	výskyt	Horní Stráň	Rozhraní	2,89	3	8,67	10100,55

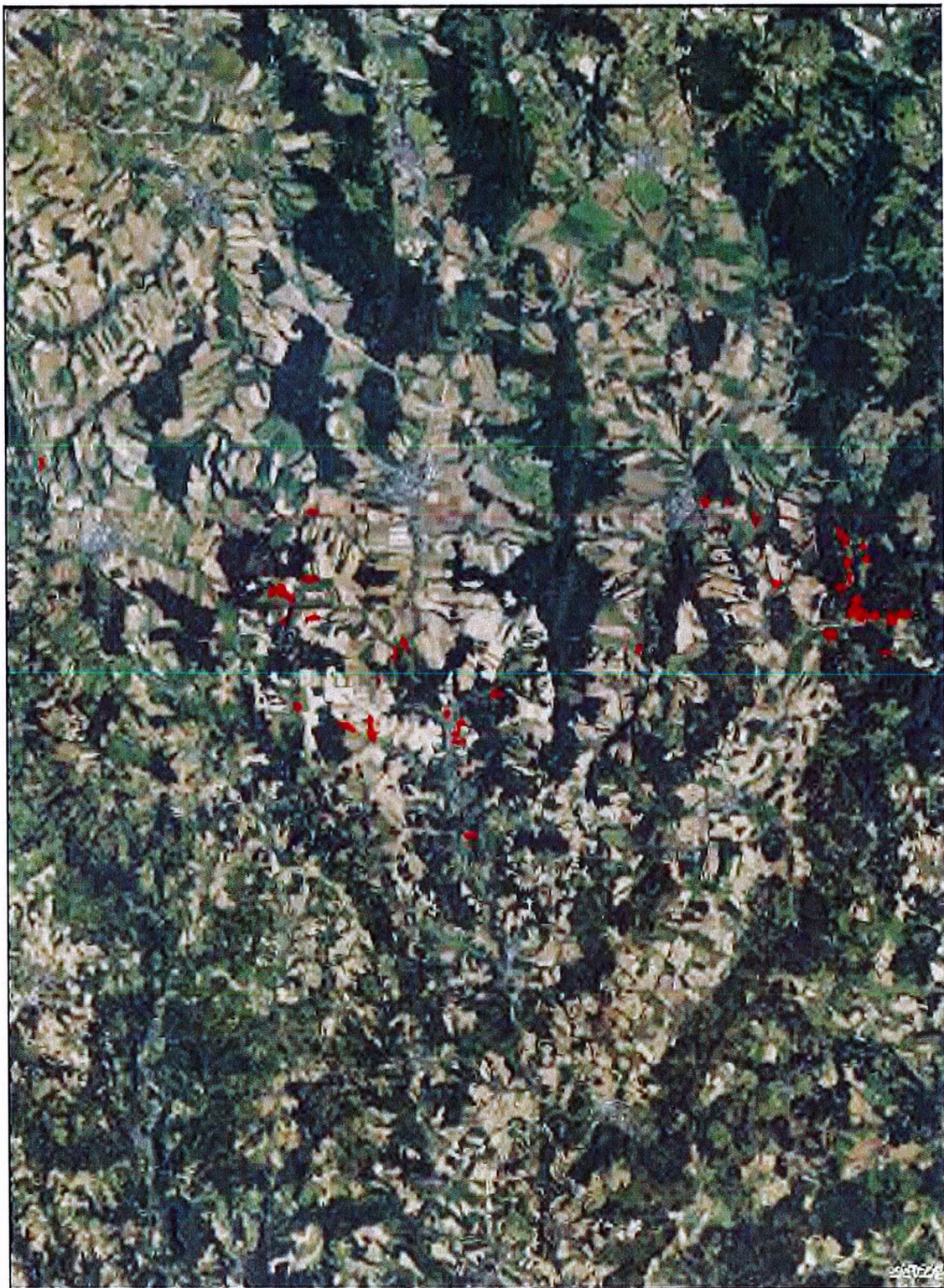
106	výskyt	K Muzlovu	Lavičné	2,36	3	7,08	8248,2
107	výskyt	Lavičné	Lavičné	1,31	3	3,93	4578,45
108	výskyt	Pastviny	Radiměř	14,40	3	43,2	50328
109	výskyt	Nad Sadem	Radiměř	0,27	3	0,81	943,65
110	výskyt	Karpaty	Radiměř	3,46	3	10,38	12092,7
111	ověření k	Široký Důl	Široký Důl	1,79	1	1,79	2085,35
112	ověření k	Vendolí	Vendolí	1,18	1	1,18	1374,7
113	ověření k	Uhelný díl	Radiměř	2,74	1	2,74	3192,1
114	ověření k	Pod Radiměří	Radiměř	0,24	1	0,24	279,6
115	ověření k	Nad Salaší Nad Pekelným	Radiměř	5,10	1	5,1	5941,5
116	ověření k	Dolem	Radiměř	1,39	1	1,39	1619,35
117	ověření k	Banínské	Radiměř	3,32	1	3,32	3867,8
118	ověření k	U Zastávky	Banín	0,53	1	0,53	617,45
119	ověření k	Na Kopci	Banín	0,97	1	0,97	1130,05
120	ověření k	K Rohozné	Lavičné	1,71	1	1,71	1992,15
121	ověření k	Rohozná	Rohozná	3,37	1	3,37	3926,05
122	ověření k	Prostřední pole	Březová nad Svitavou	1,70	1	1,7	1980,5
123	ověření k	Nad Hřbitovem	Březová nad Svitavou	1,27	1	1,27	1479,55
124	ověření k	Na cihelně	Březová nad Svitavou	2,33	1	2,33	2714,45
125	ověření k	Na Stráních	Moravská Dlouhá	0,47	1	0,47	547,55
126	ověření k	Pod Kloboukem	Horní Hynčina	2,77	1	2,77	3227,05
127	ověření k	Strážný	Linhartice	0,82	1	0,82	955,3
128	ověření k	Nad Cestou	Linhartice	0,49	1	0,49	570,85
129	ověření k	Pod Hradiskem Pod Červeným	Linhartice	3,70	1	3,7	4310,5
130	ověření k	vrchem	Linhartice	1,56	1	1,56	1817,4
131	ověření	U Letiště	Rozstání u Moravské Třebové	1,38	1	1,38	1607,7

132	k ověření	U Čížové	Bohdalov u Městečka Trnávky	0,12	1	0,12	139,8
133	k ověření	U Křížku	Bohdalov u Městečka Trnávky	1,79	1	1,79	2085,35
134	k ověření	Na Konci	Bohdalov u Městečka Trnávky	0,99	1	0,99	1153,35
135	k ověření	Na Špici	Bohdalov u Městečka Trnávky	2,00	1	2	2330
136	k ověření	U Lesní Tratě	Bohdalov u Městečka Trnávky	2,66	1	2,66	3098,9
137	k ověření	Pod Radkovským Lesem	Bohdalov u Městečka Trnávky	3,67	1	3,67	4275,55
138	k ověření	Za horkou	Bohdalov u Městečka Trnávky	2,30	1	2,3	2679,5
139	k ověření	Počvadla	Bohdalov u Městečka Trnávky	1,87	1	1,87	2178,55
140	k ověření	Na Hraničkách	Pečíkov	2,92	1	2,92	3401,8
141	k ověření	V Mlází	Pečíkov	0,18	1	0,18	209,7
142	k ověření	Za Horou	Pečíkov	3,23	1	3,23	3762,95
143	k ověření	Pod Lískovcem	Pečíkov	2,49	1	2,49	2900,85
144	k ověření	Pastvina u železnice	Hradec nad Svitavou	2,03	1	2,03	2364,95

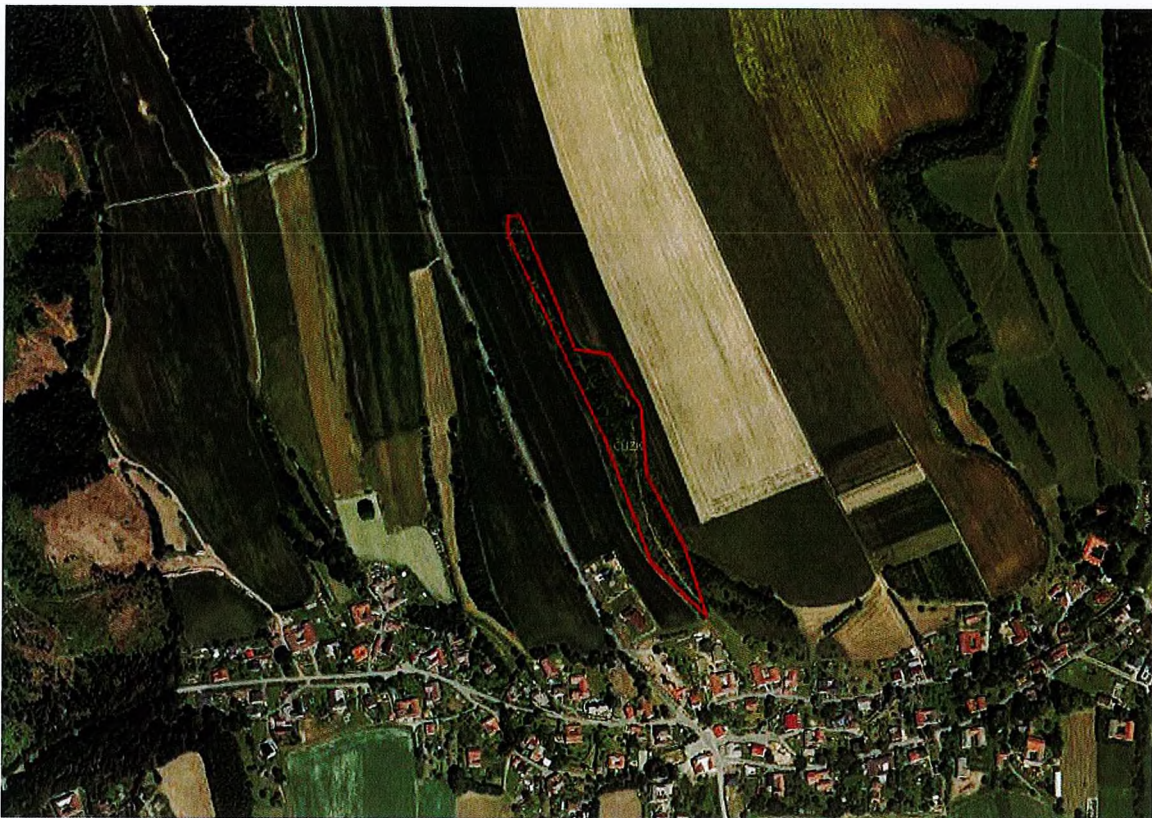
cena
celkem 214150,3

66749 [MN04] Inventarizační průzkum

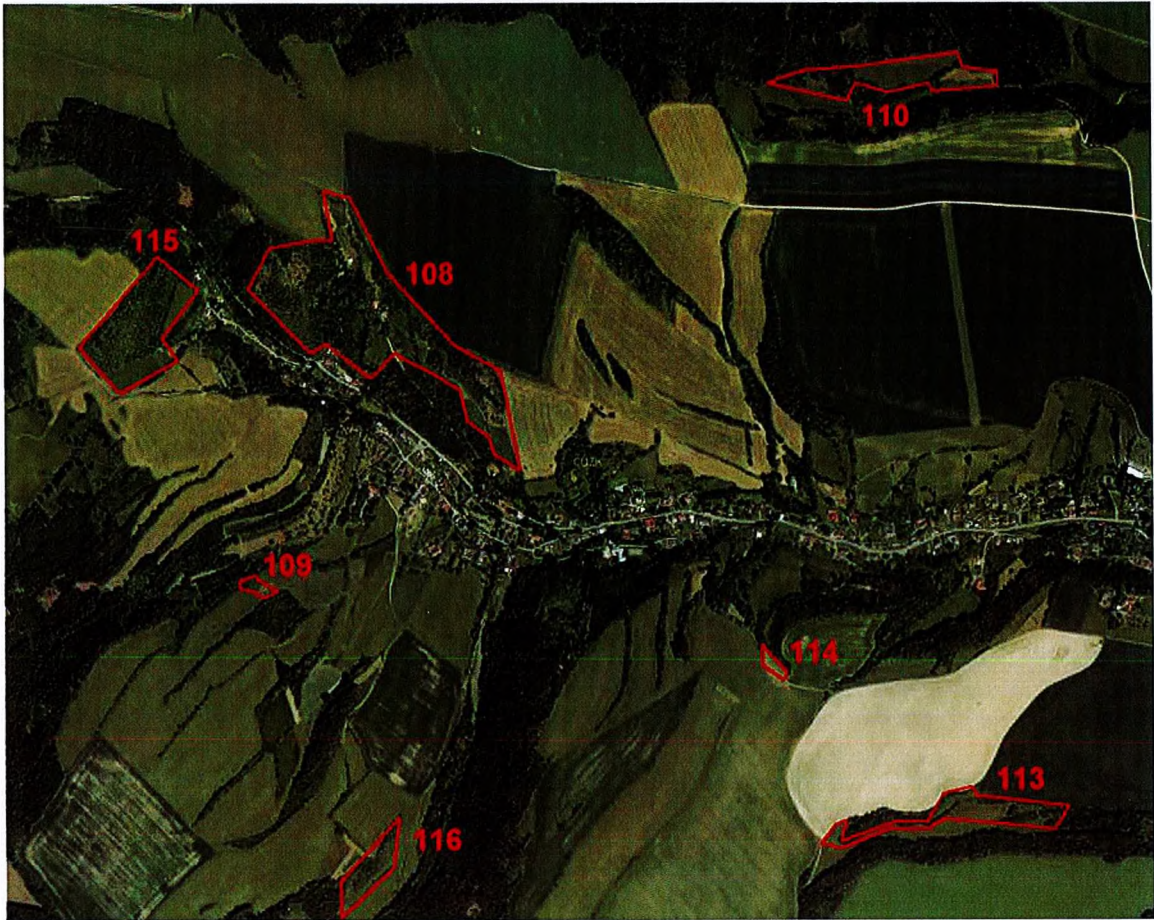
[MN04n] Inventarizační průzkum - hmyz (každý zpracovaný řád mimo brouků)



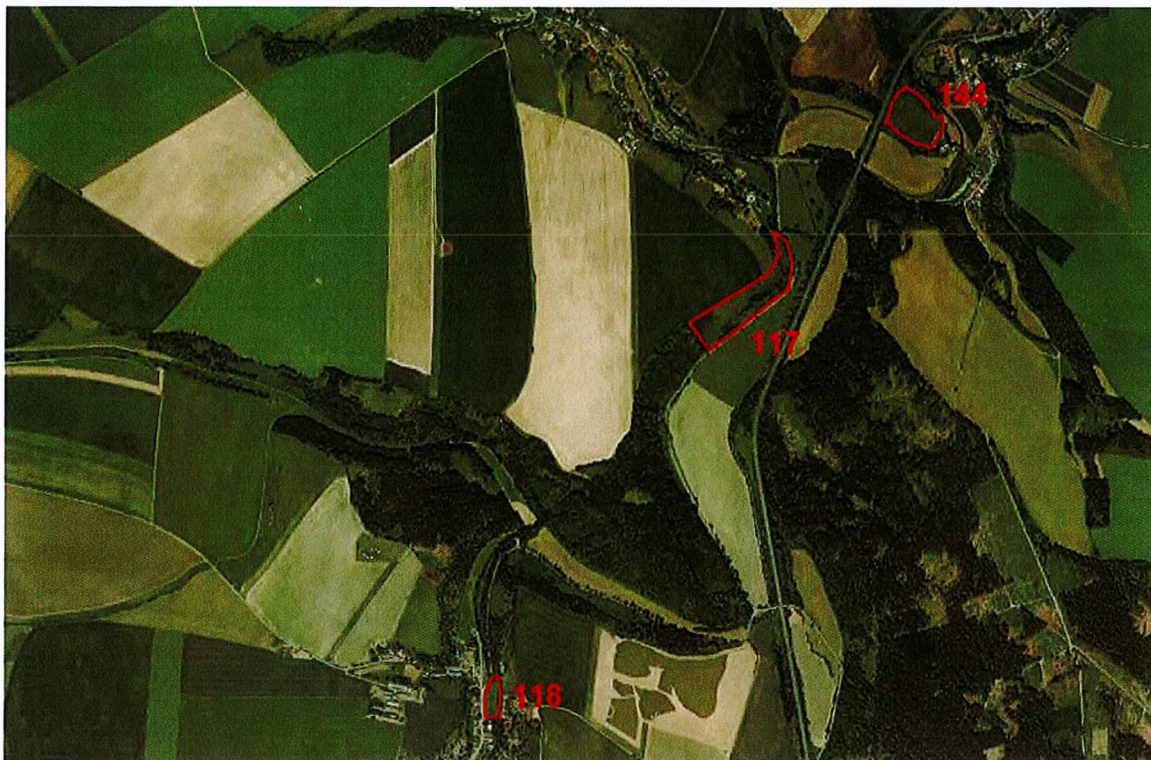
0 1,252,5 5 7,5 10
km



Lokalita č. 111 - Široký Důl



Lokality v Radiměři č. 108 - Pastviny, č. 109 – Nad Sadem, č. 110 - Karpaty, č. 113 – Uhelny díl, č. 114 – Pod Radiměří, č. 115 – Nad Salaší, č. 116 – Nad Pekelným dolem



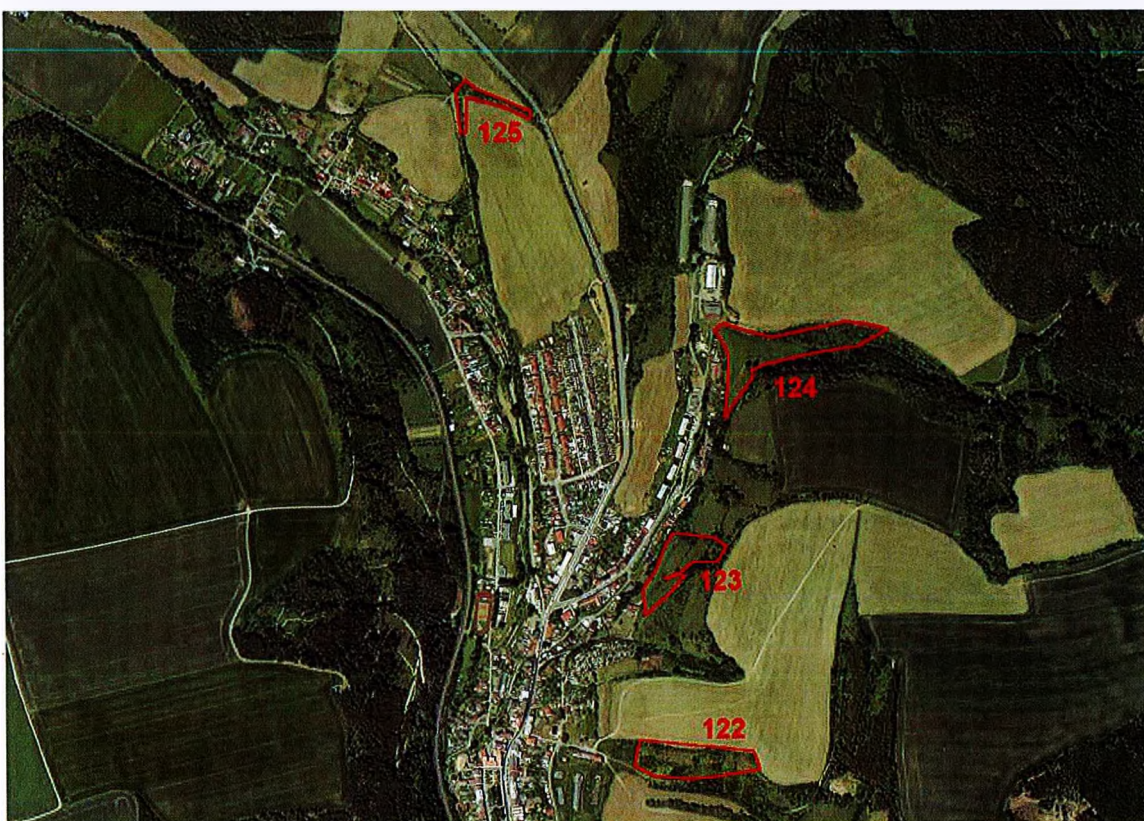
Lokality č. 117 – Radiměř, Banínské, č. 118 – Banín, U zastávky a č. 144 - Hradec nad Svitavou, pastvina



Lokalita č. 121 – Rohozná



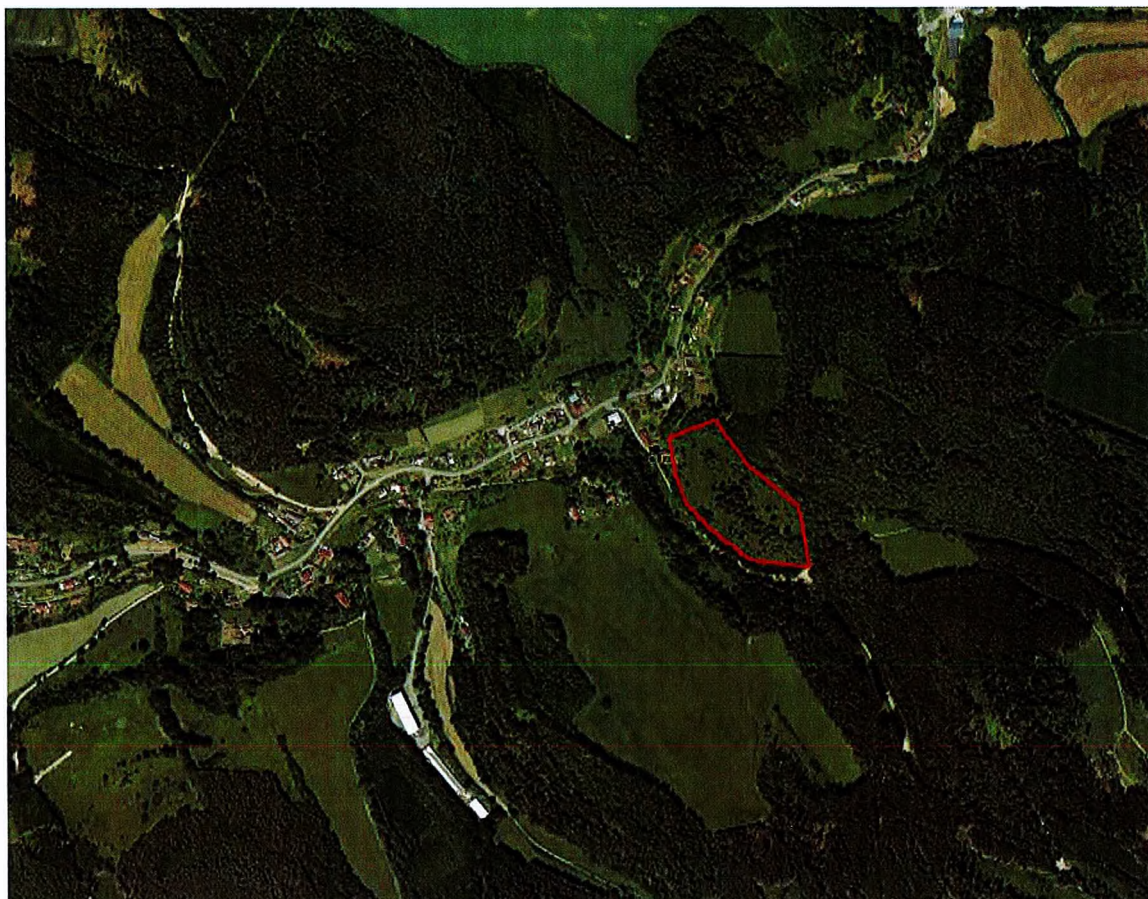
Lokality v Lavičné č. 106 – K Muzlovu, č. 107 – Lavičné, č. 119 – Banín, na kopci a č 120 Lavičné, k Rohozné



Lokality v Březové nad Svitavou č. 122 – Prostřední pole, č. 123 – Nad hřbitovem, č. 124 – Na cihelně a č. 125 – Moravská Dlouhá, Na Stráních



Lokalita č. 105 – Rozhraní, Horní stráň



Lokalita č. 126 – Horní Hynčina, Pod Kloboukem



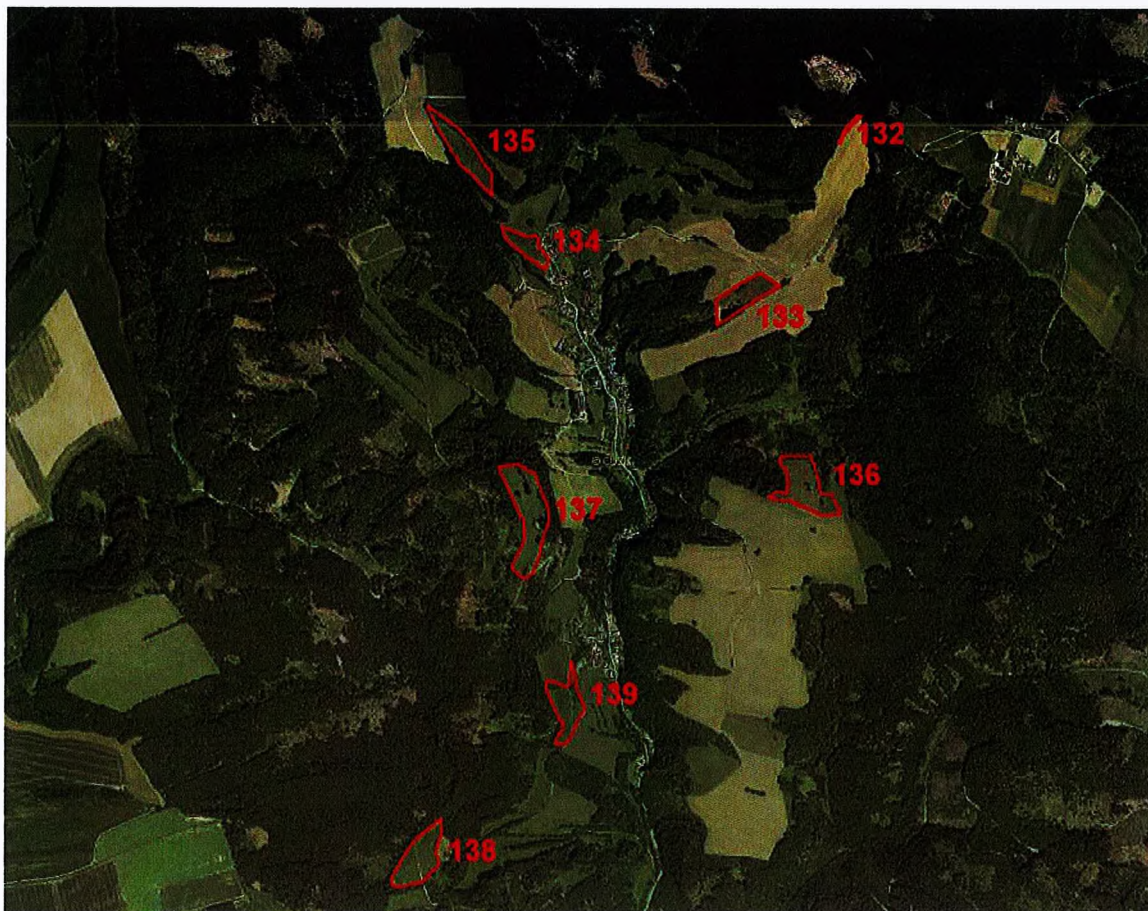
Lokalita č. 104 – Dlouhá Loučka, jih



Lokality u Linhartic č. 127 – Strážný, č. 128 – Nad Cestou, č. 129 – Pod Hradiskem, č. 130 – Pod Červeným vrchem



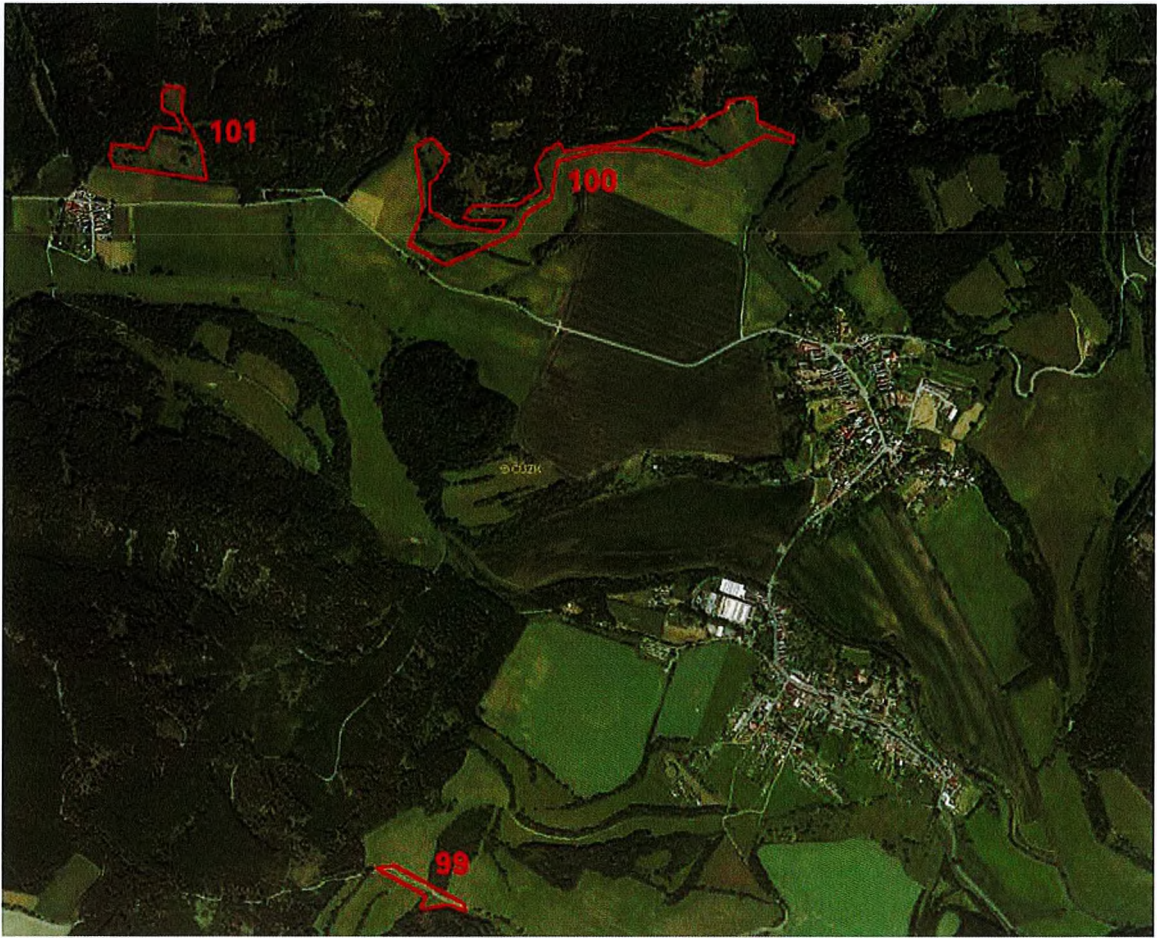
Lokalita č. 131 – Rozstání u Moravské Třebové, U letiště



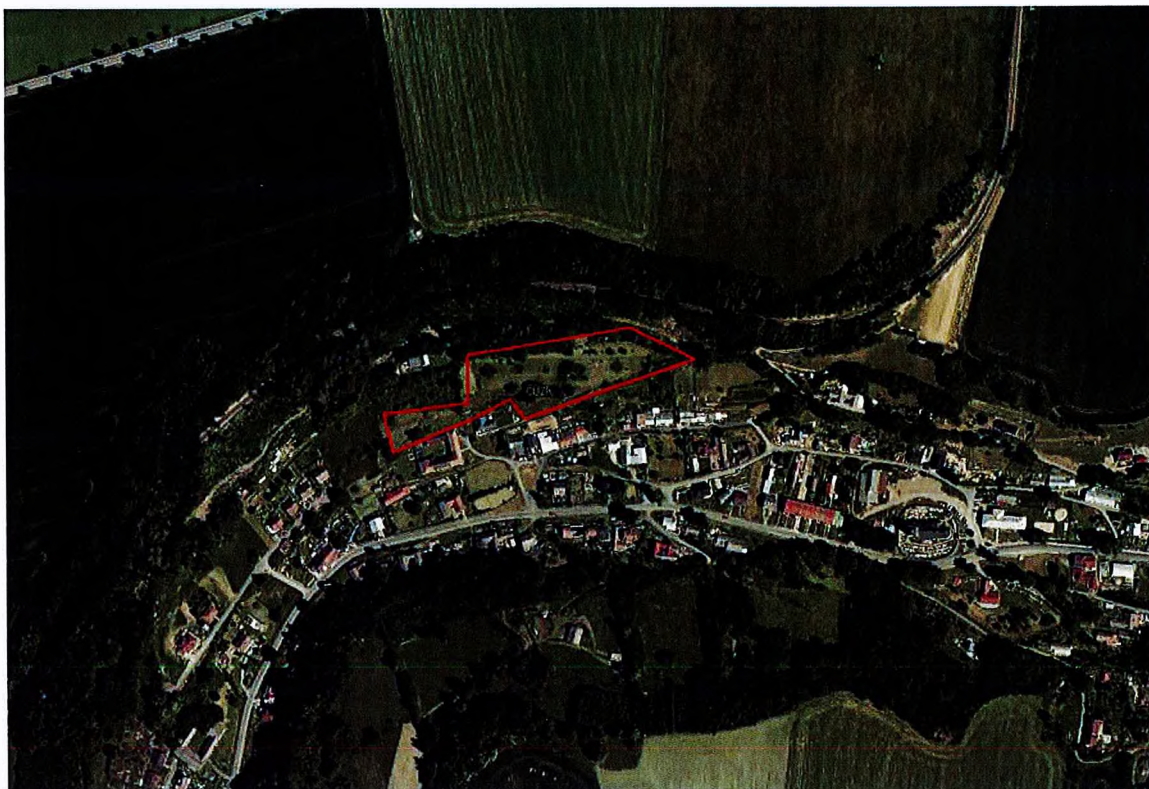
Lokality u Bohdalova u Městečka Trnávky č. 132 – U Čížové, č. 133 – U Křížku, č. 134 – Na Konci, č. 135 – Na Špici, č. 136 – U Lesní tratě, č. 137 – Pod Radkovským lesem, č. 138 – Za horkou, č. 139 – Počvadla



Lokality u Pěčíkova č. 102 – Plechtinec, č. 140 – Na Hraničkách, č. 141 – V Mlází, č. 142 – Za Horou, č. 143 – Pod Lískovcem



Lokality u Vranové Lhoty č. 99 – Pod Dolečky, č. 100 – Doleček a č. 101 – Hraničky



Lokalita č. 112 - Vendolí

Metodika monitoringu modráška černoskvrného (*Phengaris arion*) v rámci Regionálního akčního plánu

verze 2025

Cíl sledování stavu (monitoringu a mapování):

Cílem sledování stavu je vyhodnocení vývoje populací na lokalitách s prokázaným výskytem a na lokalitách s předpokládaným výskytem.

Výskyt druhu a výběr monitorovacích lokalit

Design monitoringu a výběr ploch je založen na pravidelném sledování počtu imág intenzívně na stávajících lokalitách jeho výskytu a průzkumný monitoring na místech s jeho možným výskytem a lokalitách vybraných pro reintrodukci.

Monitoring

Monitoring druhu má dvě složky s pravidelnou frekvencí:

- (i) Intenzivní monitoring imág vybraných populací třikrát v době letu
- (ii) Průzkumný monitoring imág jedenkrát v době letu.

Intenzivní monitoring imág

Základem budou tři pochůzky za sezónu na lokalitě výskytu, a to v době letu imág, kdy jsou procházena v rámci vytyčeného území všechna potenciálně osídlitelná místa. Upřednostňujeme procházení lokality křížem krážem (tzv. ziggzagging). Doba letu imág modráška černoskvrného je cca od 20. června do 20. července. Toto se však může s ohledem na fenologii či na klimatické podmínky daného roku měnit. Při pochůzce přes vytyčenou lokalitu jsou mezi 9 a 16 hodinou navštívena všechna potenciální stanoviště modrášku – suché stráně, výslunné krátkostébelné lesní lemy, extenzivní pastviny. Podmínkou je teplé a slunečné počasí, nesmí vát silný vítr.

Intenzivní monitoring bude probíhat na lokalitách č. 99 – 110.

Průzkumný monitoring imág

Základem bude jedna pochůzka za sezónu na lokalitě možného výskytu, a to ve stejné době, stejným způsobem za stejných podmínek jako intenzivní monitoring. Průzkumný monitoring bude probíhat na lokalitách č. 111-144.

Výběr monitorovacích lokalit

Lokality určené k jednotlivým monitoringům jsou uvedeny výše a jsou v souladu s Plánem realizace Regionálního akčního plánu pro modráška černoskvrnného (*Phengaris arion*).

Forma výsledku a formát ukládání dat

Na lokalitách budou sledovány všechny druhy denních motýlů, jejich druhový seznam monitorovatel zapíše do Nálezové databáze ochrany přírody nebo prostřednictvím aplikace Biolog. Údaje o jednotlivých lokalitách a výskyt modráška černoskvrnného bude navíc zaznamenávat i do aplikace Survey123.

V rámci Survey123 jsou sledovány tyto parametry:

- Počet zaznamenaných jedinců.
- Přibližný poměr pohlaví, získaný na základě odchyty a vypuštění reprezentativního vzorku (alespoň 10 % pozorovaných jedinců; u velmi početných populací postačí menší vzorek);
- Typ biotopu.
- Negativní faktory ovlivňující lokalitu.
- Početnost živé rostliny mateřídoušky (*Thymus* spp.) nebo dobromysli (*Origano*) (relativní stupnice 0-3; 0 – žádná, 1 - jednotlivé rostliny, 2 - hojná, 3 - patří mezi dominantní rostliny.
- Perspektiva lokality

Součástí prací je i vyhotovení závěrečné zprávy, která bude obsahovat seznam navštívených lokalit, jejich popis, zákres s rozdělením na jednotlivé dílčí plochy podle vhodnosti biotopu a s návrhem na žádoucí management či odstranění negativních vlivů na populace modráška černoskvrnného a fotodokumentace.