

## SMLOUVA O DÍLO

dle ustanovení § 2586 a násl. zákona č. 89/2012 Sb., občanský zákoník,  
ve znění pozdějších předpisů (dále jen „občanský zákoník“)

### Lesy České republiky, s.p.

se sídlem Přemyslova 1106/19, Nový Hradec Králové, 500 08 Hradec Králové

IČO: 421 96 451

DIČ: CZ42196451

zapsaný v obchodním rejstříku vedeném Krajským soudem v Hradci Králové, oddíl AXII,  
vložka 540

zastoupený [redacted] Správy toků - oblast povodí Odry se sídlem  
ve Frýdku-Místku, na základě pověření ze dne 28. 12. 2022

ve věcech technických jedná: [redacted]

tel.: [redacted], email: [redacted]

tel.: [redacted], email: [redacted]

bankovní spojení:

Komerční banka, a.s., pobočka Hradec Králové

číslo účtu:

26300511/0100

datová schránka:

e8jefsn

další údaje:

Správa toků - oblast povodí Odry

Nádražní 2811, 738 01 Frýdek-Místek

(dále jako „objednatel“) na straně jedné

a

### HydroIdea s.r.o.

se sídlem Veleslavínova 1022/4, Moravská Ostrava, 702 00 Ostrava

IČO: 029 29 368

DIČ: CZ02929368

zapsaná v obchodním rejstříku vedeném Krajským soudem v Ostravě, oddíl C, vložka 58943

zastoupená Ing. Vladimírem Vašíčkem, jednatelem

ve věcech technických jedná: Ing. Vladimír Vašíček

tel.: [redacted] e-mai [redacted]

bankovní spojení:

Fio banka, a.s.

číslo účtu: 2900584848/2010

datová schránka:

9tshghn

(dále jako „zhotovitel“) na straně druhé

[redacted]

(objednatel a zhotovitel dále též společně jako „*smluvní strany*“ a každý jednotlivě jako „*smluvní strana*“)

uzavírají níže uvedeného dne, měsíce a roku tuto Smlouvu o dílo (dále jen „*smlouva*“):

## I.

### Předmět smlouvy

1. Zhotovitel se touto smlouvou zavazuje na svůj náklad a nebezpečí pro objednatele:

A) vypracovat PROJEKTOVOU DOKUMENTACI:

Dokumentace pro povolení stavby v podrobnostech pro provádění a realizaci stavby

(dále též „*projektová dokumentace*“ nebo „*dokumentace*“),

B) provádět AUTORSKÝ DOZOR PROJEKTANTA

nad souladem prováděné stavby s ověřenou (schválenou) projektovou dokumentací

(dále též „*autorský dozor*“ či „*dozor*“),

a to vše pro stavbu: **„Artmanovský potok; ř. km 0,000-0,500; 2,050-2,320 (PŠ 2024)“**,

na vodním toku: Artmanovský potok,

číslo hydrologického pořadí: 2-04-02-0040,

IDVT: 10215123,

ř. km: 0,000 - 0,500 a 2,050 - 2,320,

katastrální území: Třemešná,

vše za podmínek stanovených příslušnými právními předpisy a technickými normami, zadávacím řízením, správními akty a touto smlouvou (vše výše uvedené dále společně též „*dílo*“).

2. Projektová činnost bude provedena dle ustanovení § 156 a § 162 zákona č. 283/2021 Sb., stavební zákon, ve znění pozdějších předpisů (dále též „*stavební zákon*“) a rovněž dle ustanovení § 14 zákona č. 360/1992 Sb., o výkonu povolání autorizovaných architektů a o výkonu povolání autorizovaných inženýrů a techniků činných ve výstavbě (autORIZAČNÍ zákon).

3. Rozsah, obsah a postup zpracování projektové dokumentace je dán ustanovením § 158 stavebního zákona a dále vyhláškou č. 131/2024 Sb., o dokumentaci staveb, vyhláškou č. 429/2024 Sb., o formulářích žádostí předkládaných vodoprávnímu úřadu, vše ve znění pozdějších předpisů, touto smlouvou včetně zadávacího listu projekčních prací, který je jako příloha č. 1 nedílnou součástí této smlouvy.

4. Projektová dokumentace bude splňovat požadavky na výstavbu dle vyhlášky č. 146/2024 Sb., o požadavcích na výstavbu.

5. Projektová dokumentace bude zpracována v podrobnostech umožňujících zadání a provádění stavby [dle zákona č. 134/2016 Sb., o zadávání veřejných zakázek, ve znění pozdějších předpisů (dále též „*ZZVZ*“), a dle vyhlášky č. 169/2016 Sb., o stanovení rozsahu

dokumentace veřejné zakázky na stavební práce a soupisu stavebních prací, dodávek a služeb s výkazem výměr, ve znění pozdějších předpisů].

6. Nedílnou součástí závazků zhotovitele dle této smlouvy je též zajištění všech podkladů, průzkumů a zkoušek potřebných pro zpracování projektové dokumentace v rozsahu nezbytném pro řádnou a oprávněnou realizaci stavby, jež jsou specifikovány v zadávacím listu projekčních prací (příloha č. 1 smlouvy).
7. Nedílnou součástí závazků zhotovitele dle této smlouvy je rovněž osobní projednání projektované stavby se všemi dotčenými vlastníky a uživateli nemovitostí, s dotčenými orgány státní správy, se samosprávou, s vlastníky či správci inženýrských sítí a komunikací a s dalšími fyzickými a právníckými osobami dotčenými stavbou nebo jejím prováděním, a to včetně vypořádání jejich připomínek.
8. Zhotovitel též zajistí veškeré doklady potřebné pro povolení stavby a pro provádění a realizaci stavby.
9. Zhotovitel prohlašuje, že je seznámen se všemi údaji potřebnými pro řádné provedení díla dle této smlouvy a že se před podpisem této smlouvy seznámil s povahou budoucího staveniště.
10. Zhotovitel se dále zavazuje provádět autorský dozor nad souladem prováděné stavby s projektovou dokumentací. Autorský dozor bude prováděn formou kontrolní činnosti projektanta na stavbě – účasti autorizované osoby na stavbě dle potřeb objednatele (zpravidla při kontrolních dnech, kontrolních prohlídkách stavby, při předání a převzetí staveniště, při předání a převzetí dokončené stavby apod.). V rámci výkonu autorského dozoru dle této smlouvy bude zhotovitel kontrolovat soulad prováděné stavby s jím zhotovenou, ověřenou (schválenou) projektovou dokumentací, s povolením stavby, jakož i s dalšími právními akty a vyjádřeními, které jsou pro realizaci stavby závazné a s nimiž byl objednatelem seznámen nebo s nimiž se seznámil v průběhu realizace této smlouvy; zjištění učiněná při této činnosti zhotovitel neprodleně zaznamená ve stavebním deníku, a to včetně svých návrhů a požadavků. Zhotovitel se ve stavebním deníku vždy vyjádří ke všem zápisům, které mohou mít vliv na shora uvedený soulad, a to formou jejich odsouhlasení, nesouhlasu nebo návrhu úprav dalšího postupu. K výkonu činnosti autorského dozoru bude zhotovitel vyzván objednatelem, a to alespoň 3 dny předem. Zhotovitel je povinen učinit úkon autorského dozoru v době objednatelem stanovené.
11. Projektová dokumentace bude vyhotovena v tištěné podobě v počtu:
  - pro povolení stavby v podrobnostech pro provádění a realizaci stavby: **4 ks** vyhotovení,

**a 2 x v elektronické podobě** (1 x needitovatelné – formát .pdf opatřené elektronickým autorizačním razítkem, 1 x editovatelné - formát .docx, .xlsx, .dwg a dgn).

## II. Doba plnění

1. Předpokládaný termín zahájení prací na projektové dokumentaci je **1. 8. 2025**.
2. Zhotovitel je povinen odevzdat 1 vyhotovení projektové dokumentace v tištěné podobě a zaslat též elektronicky objednateli **k odsouhlasení a posouzení shody** s požadavky objednatele nejpozději do **30. 4. 2026**. Tato lhůta se prodlužuje o počet dnů, o něž objednatel umožní zhotoviteli zahájit práce na projektové dokumentaci později, než je uvedeno v odst. 1 tohoto článku, nebude-li smluvními stranami písemně dohodnuto jinak.
3. Objednatel provede kontrolu projektové dokumentace odevzdané dle předchozího odstavce a sdělí zhotoviteli připomínky k projektové dokumentaci a výsledek posouzení nejpozději do 7 dnů od jejího obdržení.
4. Zjistí-li objednatel v rámci kontroly nedostatky projektové dokumentace, vyzve zhotovitele ke zjednání nápravy. Tím není dotčena povinnost zhotovitele odevzdat řádně dokončenou projektovou dokumentaci objednateli nejpozději ve lhůtě dle odst. 5 tohoto článku smlouvy.
5. Zhotovitel se zavazuje odevzdat objednateli dokončenou projektovou dokumentaci nejpozději do **31. 5. 2026**. Tato lhůta se prodlužuje o počet dnů, o něž objednatel umožní zhotoviteli zahájit práce na projektové dokumentaci později, než je uvedeno v odst. 1 tohoto článku, nebude-li smluvními stranami písemně dohodnuto jinak. Je-li v zadávacím listu projekčních prací (příloha č. 1 smlouvy), uveden jiný termín pro odevzdání dokončené projektové dokumentace, závazným je termín uvedený v tomto odstavci.
6. V roce 2025 v termínu do **15. 11. 2025** budou provedeny a vyfakturovány tyto práce dle přílohy č. 1 smlouvy:
  - a) geodetické práce,
  - b) údaje ČHMÚ.
7. Projektová dokumentace (její část/dílčí plnění) je provedena, je-li způsobilá sloužit svému účelu a nevykazuje-li vady. Projektová dokumentace (její část/dílčí plnění) má vadu, neodpovídá-li smlouvě. Objednatel není povinen převzít projektovou dokumentaci (její část/dílčí plnění) vykazující zjevné vady, popř. projektovou dokumentaci (její část/dílčí plnění) nezpůsobilou sloužit svému účelu, anebo projektovou dokumentaci (její část/dílčí plnění), kterou zhotovitel nepředložil objednateli k posouzení a/nebo do níž nezapracoval připomínky objednatele ve smyslu odst. 3 či odst. 4 tohoto článku smlouvy.
8. Zhotovitel se zavazuje provést/zapracovat změny/úpravy v projektové dokumentaci vyplývající z požadavků vzešlých při povolování stavby (záměru). Zhotovitel je povinen takové změny/úpravy dokumentace provést nejpozději do 30 dnů od doručení výzvy objednatelem. Cena těchto změn/úprav je zahrnuta v ceně za dílo.
9. Autorský dozor bude zhotovitelem poskytován od předání a převzetí staveniště, po celou dobu provádění stavby, jež má být zhotovena dle projektové dokumentace, a to do okamžiku vydání kolaudačního rozhodnutí, resp. oprávněného zahájení užívání stavby, jež

byla zhotovena dle projektové dokumentace. Není-li kolaudační rozhodnutí požadováno, končí činnost autorského dozoru převzetím řádně dokončené stavby objednatelem.

### **III.**

#### **Cena za dílo a platební podmínky**

1. Za vyhotovení projektové dokumentace dle čl. I. odst. 1, písm. A) smlouvy náleží zhotoviteli cena za dílo v celkové výši **481 000 Kč (slovy: čtyři sta osmdesát jeden tisíc korun českých) bez DPH.**
  - 1.1. Z celkové ceny projektové dokumentace činí cena za dílčí plnění spočívající v zajištění podkladů pro zpracování dokumentace a zajištění povolení stavby dle čl. I odst. 6:
    - a) geodetické práce: **80 000 Kč (slovy: osmdesát tisíc korun českých) bez DPH,**
    - b) údaje ČHMÚ: **6 000 Kč (slovy: šest tisíc korun českých) bez DPH.**
  - 1.2. Právo na zaplacení ceny za projektovou dokumentaci (popř. dílčí plnění) vzniká zhotoviteli vystavením potvrzení (protokolu) objednatele o kontrole provedené projektové dokumentace (dílčího plnění), která nevykazuje zjevné vady. Uplatní-li objednatel v přiměřené lhůtě od převzetí projektové dokumentace (popř. dílčího plnění) v potvrzení o kontrole provedené projektové dokumentace (dílčího plnění) zjevné vady, vzniká zhotoviteli právo na zaplacení ceny projektové dokumentace (dotčeného dílčího plnění) až po odstranění těchto vad stvrzeném objednatelem.
  - 1.3. V případě, že zhotovitel je plátcem DPH, bude k ceně připočtena DPH ve výši dle příslušného právního předpisu.
  - 1.4. Uvedená cena za projektovou dokumentaci zahrnuje veškeré náklady zhotovitele na provedení (vyhotovení) projektové dokumentace a poskytnutí všech práv a plnění dle této smlouvy, s výjimkou výkonu autorského dozoru (cena je stanovena bez autorského dozoru).
2. Za vykonaný autorský dozor se sjednává částka ve výši **3 000 Kč (slovy: tři tisíce korun českých) bez DPH,** a to jako sazba za jednu účast zhotovitele na stavbě. V případě, že zhotovitel je plátcem DPH, bude k ceně připočtena DPH ve výši dle příslušného právního předpisu. Sazba za účast na stavbě zahrnuje odměnu za kontrolní činnost vykonanou zhotovitelem dle čl. I. odst. 10 smlouvy v průběhu jednoho kalendářního dne (i opakovanou v rámci jednoho dne) a náhradu veškerých nákladů zhotovitele s takovou činností spojených, včetně nákladů na cestovné, stravné a případné ubytování a je sjednána jako pevná, neměnná a nepřekročitelná.
3. Zálohy nebudou poskytovány.
4. Cena za projektovou dokumentaci (dílčí plnění) dle odst. 1 tohoto článku smlouvy bude objednatelem zhotoviteli uhrazena na základě daňového dokladu (faktury) vystaveného zhotovitelem po řádném dokončení projektové dokumentace (jednotlivých dílčích plnění) a jejím převzetím objednatelem, stvrzeným protokolem ve smyslu čl. III. odst. 1, bod 1.2. smlouvy a čl. V. odst. 3 smlouvy, a doručeno objednateli v 1 vyhotovení na adresu: Lesy České republiky s. p., Správa toků - oblast povodí Odry se sídlem ve Frýdku-Místku,

Nádražní 2811, 738 01 Frýdek-Místek. Přílohou daňového dokladu (faktury) bude vždy potvrzení (protokol) o kontrole ve smyslu čl. III. odst. 1, bod 1.2. smlouvy a čl. V. odst. 3 smlouvy k projektové dokumentaci (dílčímu plnění) podepsaný oběma smluvními stranami, z něž bude vyplývat, že je projektová dokumentace (dílčí plnění) bez vad.

5. Cena dle odst. 2 tohoto článku smlouvy (cena za vykonaný autorský dozor) bude objednatelům zhotoviteli hrazena měsíčně za všechny úkony výkonu autorského dozoru poskytnuté v období jednoho (fakturovaného, uplynulého) kalendářního měsíce, a to na základě daňového dokladu (faktury) vystaveného zhotovitelem nejpozději do 15. dne kalendářního měsíce následujícího po měsíci, za něž cena náleží, a doručeného objednateli. Přílohou daňového dokladu (faktury) za autorský dozor bude písemný měsíční soupis účasti dozoru na stavbě potvrzený objednatelům. Výkon autorského dozoru se předpokládá v rozsahu 5 dnů.
6. Splatnost daňového dokladu (faktury) je 30 dnů ode dne jeho doručení objednateli.
7. Objednatel je oprávněn zhotovitelem vystavený daňový doklad (fakturu) vrátit bez proplacení, aniž by se dostal do prodlení s jeho úhradou, zejména pak jestliže:
  - a) neobsahuje všechny náležitosti dle příslušných právních předpisů či této smlouvy,
  - b) jím vyúčtované práce nebyly provedeny, vykazují-li vady, a/nebo jsou-li účtovány neoprávněně,
  - c) jako příloha nebyl připojen ve vztahu k projektové dokumentaci (dílčímu plnění) protokol dle čl. III. odst. 1, bod 1.2. smlouvy a čl. V. odst. 3 smlouvy podepsaný oběma smluvními stranami stvrzující, že je projektová dokumentace (vyúčtované dílčí plnění) bez vad či ve vztahu k autorskému dozoru soupis účasti dozoru na stavbě za příslušný kalendářní měsíc potvrzený objednatelům.

#### IV.

##### **Další práva a povinnosti smluvních stran**

1. Projektovou dokumentaci vypracuje autorizovaná osoba v oboru stavby vodního hospodářství a krajinného inženýrství [REDAKCE] č. ČKAIT: [REDAKCE], tel.: [REDAKCE], e-mail: [REDAKCE]
2. Zhotovitel projedná návrh technického řešení stavby na výrobních výborech, které s dostatečným předstihem svolá v průběhu zpracování projektové dokumentace, za účasti objednatelů a dalších subjektů dotčených stavbou. Zápisy z výrobních výborů budou součástí dokladové části ve vyhotovení č. 1 projektové dokumentace.
3. Zhotovitel se zavazuje provést odborný výklad v dokumentační komisi objednatelů. Zhotovitel poskytne pro jednání dokumentační komise konané v průběhu zpracování projektové dokumentace potřebné podklady (např. fotodokumentaci, textové části a výkresy v elektronické podobě – formát pdf.) v termínu minimálně 14 dnů předem (před konáním dokumentační komise).

4. Zhotovitel se zúčastní ústního jednání v rámci stavebního řízení a poskytne potřebnou součinnost.
5. Nedílnou součástí projektové dokumentace bude soupis stavebních prací, dodávek a služeb s výkazem výměr (slepý rozpočet) a položkový (kontrolní) rozpočet s výkazem výměr. Soupis stavebních prací, dodávek a služeb s výkazem výměr a položkový rozpočet budou zpracované dle vyhlášky č. 169/2016 Sb., o stanovení rozsahu dokumentace veřejné zakázky na stavební práce a soupisu stavebních prací, dodávek a služeb s výkazem výměr, ve znění pozdějších předpisů. Výkaz výměr bude vypracován také samostatně, jako součást každého vyhotovení projektové dokumentace, přičemž u jednotlivých položek bude vždy uveden způsob a postup výpočtu a jejich popis. Postup výpočtu celkové výměry bude uveden s popisem odkazujícím na příslušnou grafickou nebo textovou část projektové dokumentace tak, aby umožnil kontrolu celkové výměry.
  - 5.1. Součástí soupisu prací budou i položky vedlejších a ostatních nákladů vyplývající ze zpracované projektové dokumentace a z požadavků objednatele jako samostatný stavební objekt (včetně případného rozlišení dle charakteru finančních prostředků).
  - 5.2. Pokud budou součástí soupisu prací a položkového rozpočtu stavby stavební práce definované „R“ položkou, bude v samostatné příloze/dokumentu provedena kalkulace a rozbor každé takovéto položky.
6. Soupis prací bude stanovovat podrobný popis všech stavebních prací, dodávek či služeb nezbytných k úplné realizaci předmětu veřejné zakázky (smlouvy). Položky soupisu prací budou popsány v podrobnostech jednoznačně vymezujících obsah požadovaných stavebních prací, dodávek či služeb. Soupis prací bude vypracován v aktuální cenové soustavě ÚRS. Elektronická podoba soupisu prací bude splňovat požadavky pro zadávání veřejné zakázky ve smyslu ZZVZ.
7. Položkový rozpočet stavby (kontrolní rozpočet), včetně souhrnu a krycího listu bude obsažen ve vyhotovení č. 1 projektové dokumentace. Položkový rozpočet stavby bude vypracován v cenové soustavě ÚRS a v cenové úrovni platné k termínu odevzdání projektové dokumentace. Bude-li zhotovitel v prodlení s řádným dokončením projektové dokumentace a jejím předáním objednateli, předá objednateli řádně dokončenou projektovou dokumentaci v podobě s položkovým rozpočtem vypracovaným v cenové soustavě ÚRS platné ke dni předání řádně dokončené projektové dokumentace objednateli.
8. Zhotovitel projedná s vlastníky pozemků (staveb), na nichž má být provedena stavba dle projektové dokumentace vypracované na základě této smlouvy, podmínky uzavření smlouvy o smlouvě budoucí kupní či smlouvy kupní, na jejichž základě by objednatel nabyt stavbou dotčenou část pozemku (dotčené části pozemků) do vlastnictví státu s právem hospodařit pro objednatele, a zajistí jejich písemné vyjádření v uvedeném směru. Zhotovitel se zavazuje sdělit objednateli výsledky projednání věci s vlastníky dotčených pozemků (staveb) a předat mu jejich vyjádření spolu s návrhem smlouvy, předem objednatelům odsouhlaseným, podepsaným vlastníkem dle věty první.

- Zhotovitel projedná s vlastníky pozemků (staveb), jež mají být stavbou dle projektové dokumentace vypracované na základě této smlouvy dotčeny, podmínky udělení souhlasu s realizací stavby a zajistí jejich vyjádření v uvedeném směru. Výsledky tohoto projednání sdělí objednateli a zároveň mu předá vyjádření dle věty první.
9. Zhotovitel projedná s uživatelem rybářského revíru podmínky, za nichž uživatel rybářského revíru provede slovení rybí obsádky v místě stavby realizované na základě projektové dokumentace vyhotovené dle této smlouvy, včetně pořízení protokolů výsledku slovení (minimálně přehled odchycených druhů s počtem odlovených jedinců a určení místa, kam budou přemístěni; pokud bude toto místo dodatečně změněno, protokol bude odpovídajícím způsobem doplněn) a zajistí jejich vyjádření v uvedeném směru. Výsledky tohoto projednání sdělí objednateli a zároveň mu předá vyjádření podepsané uživatelem dle věty první.
  10. Projektová dokumentace dle této smlouvy bude obsahovat (v části Zásady organizace výstavby) posouzení, zda práce a činnosti vykonávané na stavbě budou podléhat povinnosti zpracovat plán bezpečnosti a ochrany zdraví při práci na staveništi a povinnosti určit potřebný počet koordinátorů bezpečnosti a ochrany zdraví při práci (BOZP) ve fázi přípravy stavby. Pokud bude nutné určit koordinátora BOZP, objednatel jej na vlastní náklady určí a zhotovitel poskytne koordinátorovi potřebnou součinnost.
  11. Plán bezpečnosti a ochrany zdraví při práci na staveništi bude součástí projektové dokumentace a bude zpracován koordinátorem dle přílohy č. 6 nařízení vlády č. 591/2006 Sb., o bližších minimálních požadavcích na bezpečnost a ochranu zdraví při práci na staveništích, ve znění pozdějších předpisů.
  12. Statické výpočty, hydrotechnické výpočty a výkazy výměr budou vypracovány tak, aby byly kontrolovatelné. Vždy bude uveden postup výpočtu a vstupní parametry, u výkazu výměr s odkazujícím popisem na příslušnou grafickou nebo textovou část projektové dokumentace.
  13. Projekt bude členěn na stavební objekty dle požadavků objednatele a podle charakteru finančních prostředků. Všechny stavební objekty budou zatříděny do druhu a oboru stavebnictví dle klasifikace stavebních objektů.
  14. Originály všech dokladů budou součástí vyhotovení č. 1 projektové dokumentace.
  15. Zhotovitel se zavazuje v rámci lhůty pro podání nabídek poskytnout objednateli součinnost při vyřizování žádostí o vysvětlení zadávací dokumentace veřejné zakázky, jejímž předmětem bude realizace stavby dle projektové dokumentace vyhotovené zhotovitelem dle této smlouvy (součinnost zhotovitele při vysvětlení projektové dokumentace).
  16. Zhotovitel souhlasí s rozmnožováním projektové dokumentace zejména pro potřeby zajištění přípravy stavby a pro zadání a provádění stavby. Projektová dokumentace je autorským dílem ve smyslu zákona č. 121/2000 Sb., o právu autorském, o právech souvisejících s právem autorským a o změně některých zákonů (autorský zákon), ve znění pozdějších předpisů. Předáním projektové dokumentace zhotovitel poskytuje objednateli

oprávnění k výkonu práva užit (licenci) projektovou dokumentaci, a to v souladu s účelem, pro který je určena. Licence se poskytuje bez jakéhokoli omezení, jako výhradní, pro všechny způsoby užití, včetně rozmnožování a rozšiřování všemi prostředky (i elektronickými), územně a množstevně neomezená, s právem dalšího postoupení získaného práva či udělení podlicence 3. osobám bez předchozího souhlasu zhotovitele či jiných osob. Objednatel je oprávněn projektovou dokumentaci měnit nebo do ní jinak zasahovat a/nebo ji poskytnout k takovému zásahu 3. osobě bez výslovného souhlasu zhotovitele. Objednatel se okamžikem podpisu protokolu stvrzujícího převzetí projektové dokumentace bez vad objednatel stává nositelem majetkových autorských práv a veškerých práv se vzniklým dílem souvisejících. Cena za poskytnutí licence je zahrnuta v ceně projektové dokumentace dle čl. III. odst. 1 smlouvy.

## V.

### **Předání a převzetí díla, odpovědnost za vady, záruka za jakost**

1. Místem odevzdání projektové dokumentace (každého z dílčích plnění) dle této smlouvy jsou Lesy České republiky, s.p., Správa toků – oblast povodí Odry, Nádražní 2811, 738 01 Frýdek-Místek.
2. Zjistí-li objednatel v rámci kontroly prováděných prací nedostatky, vyzve zhotovitele k jejich odstranění. Tím není dotčena lhůta dle čl. II. odst. 5 smlouvy.
3. O předání a převzetí projektové dokumentace (či jednotlivých dílčích plnění) bude učiněn datovaný zápis do protokolu a potvrzen oběma smluvními stranami. Bude-li projektová dokumentace (dílčí plnění) vykazovat zjevné vady, popř. nebude-li způsobilá sloužit svému účelu, vyznačí objednatel tuto skutečnost do protokolu, popř. do potvrzení o kontrole provedené projektové dokumentace (dílčího plnění) se specifikací zjištěných vad; v takovém případě platí, že projektová dokumentace (dílčí plnění) nebyla předána a ani objednatel převzata.
4. Zhotovitel odpovídá objednateli za správnost, celistvost a úplnost jím zpracované projektové dokumentace, dále za správnost, celistvost, úplnost a bezpečnost stavby provedené podle jím zpracované projektové dokumentace a rovněž za proveditelnost stavby podle jím zpracované projektové dokumentace, jakož i za technickou a ekonomickou úroveň projektu technologického zařízení, včetně vlivů na životní prostředí. Záruku za jakost v rozsahu dle předchozí věty zhotovitel objednateli poskytuje na dobu 5 let od vydání kolaudačního rozhodnutí k užívání stavby, jež je předmětem projektové dokumentace zhotovené dle této smlouvy, nejdéle však na dobu 10 let od převzetí takové projektové dokumentace objednatel.
5. Zhotovitel je povinen odstranit vadu(y) projektové dokumentace nejpozději do 10 dnů od jejího (jejich) písemného oznámení objednatel, nebude-li smluvními stranami písemně ujednáno jinak. Neuplatní-li objednatel písemně při oznámení vady jiné právo z odpovědnosti za vady, platí, že požaduje odstranění vady. Neoznámí-li objednatel písemně zhotoviteli jinak, platí, že objednatel požaduje odstranění vady dodáním chybnější

- věci, je-li možno vadu odstranit dodáním chybějící věci, nebo opravou věci (díla), je-li možné vadu odstranit opravou věci (díla).
6. Zhotovitel je povinen vydat objednateli potvrzení o tom, kdy objednatel právo z odpovědnosti za vady uplatnil, co je obsahem reklamace a jaký způsob vyřízení reklamace objednatel požaduje, jakož i potvrzení o datu a způsobu vyřízení reklamace a dále potvrzení o provedení opravy a době jejího trvání, případně písemné odůvodnění zamítnutí reklamace.
  7. Zhotovitel je povinen nahradit objednateli veškeré náklady, jež objednatel účelně vynaložil v souvislosti s uplatněním práva z odpovědnosti za vady a odstraňováním vady. Tuto náhradu poskytne zhotovitel na účet objednatele, a to na základě objednatelem řádně vystaveného daňového dokladu (faktury), doručeného zhotoviteli, se splatností 21 dnů ode dne doručení.
  8. Zhotovitel odpovídá za škody vzniklé v důsledku vad projektové dokumentace. V případě, že objednateli vznikne v příčinné souvislosti s vadou projektové dokumentace škoda, je zhotovitel povinen k písemné výzvě objednatele tuto objednateli uhradit, včetně náhrady účelně vynaložených nákladů, a to nejpozději do 10 dnů od doručení výzvy.

## **VI.**

### **Smluvní pokuty**

1. V případě prodlení zhotovitele s dokončením a předáním projektové dokumentace (díličího plnění) dle čl. II. odst. 5 smlouvy je zhotovitel povinen zaplatit objednateli smluvní pokutu ve výši 0,3 % z ceny za projektovou dokumentaci (z ceny díličího plnění, s nímž je zhotovitel v prodlení) bez DPH za každý, byť i započatý, den prodlení.
2. V případě prodlení zhotovitele s odstraněním vady dle čl. V. odst. 5 smlouvy je zhotovitel povinen zaplatit objednateli smluvní pokutu ve výši 0,1 % z ceny za projektovou dokumentaci (z ceny díličího plnění, u něhož se ocitl v prodlení s odstraněním vady) bez DPH za každý, byť i započatý, den prodlení.
3. Zhotovitel je povinen zaplatit objednateli smluvní pokutu v případě, že:
  - a) zhotovitel porušil povinnost odevzdat projektovou dokumentaci k odsouhlasení a posouzení shody s požadavky objednatele dle čl. II. odst. 2 smlouvy, a to ve výši 2 % z celkové ceny za projektovou dokumentaci bez DPH.
  - b) zhotovitel porušil povinnost dle čl. I. odst. 10 smlouvy (neúčast autorizované osoby na stavbě dle potřeb objednatele), a to ve výši 5 000 Kč za každou neúčast autorizované osoby na stavbě dle potřeb objednatele,
  - c) zhotovitel nesplnil závazky plynoucí z této smlouvy a projektovou dokumentaci či její část z důvodů spočívajících na jeho straně řádně nedokončil a nepředal objednateli v důsledku čehož následně došlo k předčasnému ukončení smlouvy ze strany objednatele, a to ve výši 25 % z celkové ceny za projektovou dokumentaci bez DPH.
4. Smluvní pokuty mohou být kombinovány (tzn. že uplatnění jedné smluvní pokuty nevylučuje souběžné uplatnění jakékoliv jiné smluvní pokuty).

5. Ujednáním o smluvní pokutě, ani jejím zaplacením není jakkoli dotčeno či jinak omezeno právo objednatele na náhradu škody, a to v plném rozsahu.
6. Smluvní pokuty budou zhotovitelem uhrazeny ve prospěch účtu objednatele na základě objednatelem řádně vystaveného daňového dokladu (faktury) se splatností 21 dnů ode dne jeho vystavení.

## **VII.**

### **Odstoupení od smlouvy**

1. Kterákoli ze smluvních stran je oprávněna od této smlouvy písemně odstoupit za podmíněk a v případech stanovených občanským zákoníkem anebo ujednaných touto smlouvou.
2. Objednatel je oprávněn od této smlouvy odstoupit zejména v případě, že:
  - a) zhotovitel provádí dílo v rozporu s touto smlouvou,
  - b) zhotovitel je v prodlení s dokončením a předáním projektové dokumentace (byť i jen jednoho z dílčích plnění) dle čl. II. odst. 5 smlouvy o dobu delší než 2 měsíce,
  - c) z chování zhotovitele, postupu prací nebo jiných okolností nepochybně vyplývá, že povinnost zhotovitele bude porušena způsobem, který zakládá právo objednatele od této smlouvy odstoupit,
  - d) zhotovitel vstoupil do likvidace,
  - e) nabylo právní moci rozhodnutí soudu o úpadku zhotovitele ve smyslu zákona č. 182/2006 Sb., o úpadku a způsobech jeho řešení (insolvenční zákon), ve znění pozdějších předpisů.
3. Objednatel je dále oprávněn od této smlouvy odstoupit (v rozsahu dosud neposkytnutých plnění) rovněž v případě, že se nepodaří zajistit uzavření příslušných smluv se všemi vlastníky pozemků, jež mají být dotčeny stavbou, jejíž projektová dokumentace má být zhotovena na základě této smlouvy tak, aby stavba byla realizována a zůstala ve vlastnictví státu s právem hospodařit objednatel, přičemž objednatel o této skutečnosti písemně informuje zhotovitele nejpozději spolu s odstoupením. V takovém případě náleží zhotoviteli cena za práce skutečně a řádně provedené do okamžiku odstoupení; při určení této ceny se vychází z ceny odpovídajícího (dílčího) plnění dle čl. III. smlouvy.
4. Zhotovitel je oprávněn od této smlouvy odstoupit zejména v případě, že:
  - a) objednatel ani přes předchozí písemnou výzvu zhotovitele neposkytl zhotoviteli v dodatečně přiměřené lhůtě součinnost nezbytnou pro řádnou realizaci díla dle této smlouvy,
  - b) objednatel je v prodlení se zaplacením ceny za projektovou dokumentaci (dílčí plnění), popř. za autorský dozor, o dobu delší než 1 měsíc.

## **VIII.**

### **Závazek a prohlášení zhotovitele**

1. Zhotovitel se zavazuje:

- a) po celou dobu trvání smluvního vztahu založeného smlouvou zajistit především důstojné pracovní podmínky pro veškeré své zaměstnance podílející se na plnění smlouvy, stejně jako udržovat férové dodavatelské vztahy s obchodními partnery, jejichž služeb při plnění smlouvy využije,
  - b) dodržovat veškeré právní předpisy, zejména pak z oblasti práva životního prostředí, práva sociálního či pracovního (odměňování, dodržování délky pracovní doby a doby odpočinku mezi směnami, placené přesčasy), dále předpisy týkající se oblasti zaměstnanosti a bezpečnosti a ochrany zdraví při práci, tj. zejména zákon č. 435/2004 Sb., o zaměstnanosti, ve znění pozdějších předpisů, a zákon č. 262/2006 Sb., zákoník práce, ve znění pozdějších předpisů, a to vůči všem osobám či subjektům, které se na plnění smlouvy podílejí a bez ohledu na to, zda bude plnění poskytováno jím samotným či jeho poddodavatelem. Zhotovitel zajistí, že na plnění smlouvy se budou podílet pouze osoby, které byly proškoleny z problematiky BOZP a požární ochrany, a jsou náležitě vybaveny osobními ochrannými pracovními prostředky dle účinné legislativy. Současně je zhotovitel povinen dodržovat veškeré podmínky, které ujednal se svými obchodními partnery podílejícími se na plnění smlouvy, zejména je vůči nim povinen řádně a včas plnit své finanční závazky při respektování ustanovení § 1963 občanského zákoníku.
2. Zhotovitel prohlašuje, že veřejný funkcionář uvedený v ustanovení § 2 odst. 1, písm. c) zákona č. 159/2006 Sb., o střetu zájmů, ve znění pozdějších předpisů, nebo jím ovládaná osoba nevlastní ve zhotoviteli ani v žádné z osob, jejichž prostřednictvím zhotovitel v řízení k zadání veřejné zakázky, v rámci něhož byla uzavřena tato smlouva, prokazoval kvalifikaci, podíl představující alespoň 25 % účasti společníka. V případě, že prohlášení zhotovitele učiněné v předchozí větě je nebo se ukáže být nepravdivým, je objednatel oprávněn od smlouvy písemně odstoupit.
  3. Zhotovitel prohlašuje, že ke dni uzavření smlouvy u něj neexistují podmínky pro uplatnění mezinárodních sankcí ve smyslu ustanovení § 48a zákona ZZVZ, a současně se zavazuje, že tyto nebudou existovat ani po celou dobu účinnosti smlouvy; v opačném případě je objednatel oprávněn od smlouvy písemně odstoupit.

## **IX.**

### **Criminal Compliance doložka**

1. Smluvní strany níže svým podpisem stvrzují, že v průběhu vyjednávání o této smlouvě vždy jednaly a postupovaly čestně, transparentně a v souladu s veškerými právními předpisy, a že takto budou jednat i při jejím plnění.
2. Smluvní strany prohlašují, že v souvislosti s touto smlouvou vyvinou maximální úsilí, aby žádné ze smluvních stran nemohla být přičtena trestní odpovědnost podle příslušných právních předpisů.
3. Objednatel zachovává nulovou toleranci k jakémukoli nelegálnímu jednání, dodržuje maximální transparentnost, legalitu, etiku a uplatňuje zásady Criminal Compliance Programu ([www.lesy-cr.cz/ccp](http://www.lesy-cr.cz/ccp)).

**X.**

**Závěrečná ustanovení**

1. Pokud není v této smlouvě ujednáno jinak, řídí se vztahy mezi smluvními stranami právním řádem České republiky, zejména občanským zákoníkem a právními předpisy souvisejícími.
2. Tuto smlouvu lze měnit či doplňovat pouze formou písemných dodatků podepsaných oběma smluvními stranami.
3. Tato smlouva nabývá platnosti dnem jejího podpisu oběma smluvními stranami. Pokud tato smlouva podléhá povinnosti uveřejnění dle zákona č. 340/2015 Sb., o zvláštních podmínkách účinnosti některých smluv, uveřejňování těchto smluv a o registru smluv (zákon o registru smluv), ve znění pozdějších předpisů, nabývá účinnosti dnem jejího uveřejnění v souladu se zmíněným zákonem; smluvní strany pro tyto případy vyjadřují svůj souhlas s uveřejněním celého znění smlouvy včetně metadat, a to v rozsahu a způsobem stanoveným zákonem. V ostatních případech tato smlouva nabývá účinnosti dnem jejího podpisu oběma smluvními stranami.
4. Smlouva ani jakákoliv práva a povinnosti z ní vyplývající nemohou být zhotovitelem postoupeny bez předchozího písemného souhlasu objednatele.
5. Zastupuje-li každou ze smluvních stran osoba oprávněná za ni jednat, jež disponuje platným uznávaným elektronickým podpisem ve smyslu zákona č. 297/2016 Sb., o službách vytvářejících důvěru pro elektronické transakce, ve znění pozdějších předpisů, je smlouva uzavírána elektronicky. V ostatních případech se smlouva uzavírá v listinné podobě a je vyhotovena v počtu 2 stejnopisů, z nichž po 1 vyhotovení obdrží každá ze smluvních stran.
6. Smluvní strany prohlašují, že si tuto smlouvu před jejím podpisem přečetly, jejímu obsahu rozumí a bez výhrad s ním souhlasí. Smlouva je vyjádřením jejich pravé, skutečné, svobodné a vážné vůle, na důkaz čehož níže připojují, prosty omylu, své podpisy.
7. Nedílnou součástí této smlouvy je tato příloha:

Příloha č. 1 - Zadávací list projekčních prací spolu s nabídkovým rozpočtem

Ve Frýdku-Místku, dne  
dle elektronického podpisu

V Ostravě, dne  
dle elektronického podpisu

Za objednatele:

Za zhotovitele:

.....  
[redacted]  
[redacted] Správy toků - oblast povodí Odry  
Lesy České republiky, s.p.

.....  
**Ing. Vladimír Vašíček**  
jednatel  
HydroIdea s.r.o.

LESY ČESKÉ REPUBLIKY, s. p.

Správa toků - oblast povodí Odry

## Zadávací list projekčních prací - projektové dokumentace

Název akce: „Artmanovský potok; ř. km 0,000-0,500; 2,050-2,320 (PŠ 2024)“

## Stupeň projektové dokumentace:

Dokumentace pro povolení stavby (dle přílohy č. 2 vyhlášky č. 131/2024 Sb. ve znění pozdějších předpisů) v podrobnostech dokumentace pro provádění stavby (dle přílohy č. 8 vyhlášky č. 131/2024 Sb. ve znění pozdějších předpisů) a realizaci stavby

(dále jen „PD“)

**Místo:** Třemešná  
**Obec s rozšířenou působností:** Krnov  
**Kraj:** Moravskoslezský  
**Katastrální území:** Třemešná  
**Název toku:** Artmanovský potok  
**IDVT:** 10215123  
**ČHP:** 2-04-02-0040  
**Druh prací:** stavba hrazení bystřin, podélná úprava  
**Charakter akce:** investiční

## Vymezení úseku, v němž budou prováděny práce, jež jsou předmětem PD, a jeho délka:

Projekční práce budou řešeny cca v úseku od ř. km 0,000 - 0,500 a od ř. km 2,050 - 2,320, tj. cca 770 m.

## Popis stávajícího stavu:

Artmanovský potok je levostranný přítok vodního toku Mušlov v km 5,770, v celé své délce je ve správě státního podniku Lesy České republiky. Celková délka toku činí 4,007 km. Pramení v nadmořské výšce přibližně 655 m n. m. a ústí do toku Mušlov v nadmořské výšce cca 349 m n.m. Podle centrální evidence vodních toků je tok v celé své délce neupraven, správce toku zde neeviduje majetek. Nicméně v úseku cca od ř. km 0,300 - 0,500 je zřejmě podélné opevnění z betonových zatravnovacích tvárnic. V úseku od ř. km 0,000 - 0,500 (od soutoku s Mušlovem ke křížení se silnicí III/45714) protéká tok intravilánem obce Třemešná. V úseku od ř. km 2,050 - 2,320 protéká tok zastavěným územím obce Třemešná.

V současnosti je vlivem povodňového průtoku ze září roku 2024 přirozené koryto vodního toku zaneseno splaveninami, původní úroveň dna je narušena dnovou erozí, nacházejí se zde břehové nátrže přirozeného koryta, pomístně jsou břehové svahy narušeny boční erozí.

## Majetkoprávní vztahy:

Jedná se o vodní tok, který protéká převážně po parcelách, které jsou ve vlastnictví ČR s právem hospodařit pro LČR s.p. (vodní plocha). S ostatními vlastníky dotčených pozemků je nutné vyřešit majetkoprávní vztah.

## Dotčené pozemky a stavby:

k. ú.	parc. č.	druh	LV	vlastnické právo	výměra m <sup>2</sup>
<u>Úsek ř. km 0,000 - 0,500</u>					
Třemešná	2925	vodní plocha	301	Česká republika, Lesy České republiky, s.p. Přemyslova 1106/19, Nový Hradec Králové, 50008 Hradec Králové	4653
Třemešná	2853/2	vodní plocha	301	Česká republika, Lesy České republiky, s.p. Přemyslova 1106/19, Nový Hradec Králové, 50008 Hradec Králové	758

Třemešná	2853/1	vodní plocha	301	Česká republika, Lesy České republiky, s.p. Přemyslova 1106/19, Nový Hradec Králové, 50008 Hradec Králové	4801
Třemešná	2878	vodní plocha	301	Česká republika, Lesy České republiky, s.p. Přemyslova 1106/19, Nový Hradec Králové, 50008 Hradec Králové	370
<u>Úsek ř. km 2,050 - 2,320</u>					
Třemešná	1531	trvalý travní porost	10002	Česká republika, Státní pozemkový úřad Husinecká 1024/11a, Žižkov, 13000 Praha 3	761
Třemešná	1529/1	lesní pozemek	301	Česká republika, Lesy České republiky, s.p. Přemyslova 1106/19, Nový Hradec Králové, 50008 Hradec Králové	173
Třemešná	st. 12	zastavěná plocha a nádvoří	287	Obec Třemešná č. p. 304, 79382 Třemešná	122
Třemešná	2735/2	ostatní plocha	301	Česká republika, Lesy České republiky, s.p. Přemyslova 1106/19, Nový Hradec Králové, 50008 Hradec Králové	317
Třemešná	1482	ostatní plocha	301	Česká republika, Lesy České republiky, s.p. Přemyslova 1106/19, Nový Hradec Králové, 50008 Hradec Králové	252
Třemešná	2735/1	trvalý travní porost	163		89
Třemešná	1479/3	zahrad	460		380
Třemešná	1480/2	zahrad	121		2180
Třemešná	1479/2	zahrad	121		703
Třemešná	st. 6	zastavěná plocha a nádvoří	160		561
Třemešná	1479/1	zahrad	121		336
Třemešná	1472/1	trvalý travní porost	10002	Česká republika, Státní pozemkový úřad Husinecká 1024/11a, Žižkov, 13000 Praha 3	935
Třemešná	1473	zahrad	96		1697
Třemešná	2734/1	ostatní plocha	301	Česká republika, Lesy České republiky, s.p. Přemyslova 1106/19, Nový Hradec Králové, 50008 Hradec Králové	3678

Přístupy k pozemkům vodního toku:

Většinou přes soukromé pozemky druhu trvalý travní porost, orná půda, zahrad, ostatní plocha a z místních komunikací.

**Popis návrhu a požadavků investora:**

**Cíl:** Předmětem zakázky je zpracování projektové dokumentace pro povolení stavby v podrobnostech pro provádění a realizaci stavby zaměřených na zabezpečení a odstranění povodňových škod na vodních tocích. Projektová dokumentace bude primárně řešit zajištění dnové i břehové stability koryta vodního toku a zvýšení protipovodňové ochrany po proběhlých povodních v září 2024.

Koryto vodního toku bude v celé předmětné délce zaměřeno a posouzeno na kapacitu. V rámci stavby bude navrženo vybudování nového podélného opevnění se zajištěním dna příčnými objekty pro ochranu stávajících přilehlých komunikací, rodinných domů a objektů. Podélné opevnění bude provedeno především kamennou rovnatinou na sucho a v místě s většími spády nebo kolmými břehy uložením do betonu. Příčné objekty budou v podobě kamenných stupňů, prahů či pásů kladených do tvaru podkovy se zavázáním do břehu příp. budou navrženy balvanité skluzy. Příčnými objekty bude řešeno pomístně i zvýšení nivelety vodního toku či uvedení nivelety do původní výšky před povodněmi v září 2024.

Hlavním cílem je zajistit plynulý a bezpečný odtok vody a ochránit okolní majetek. Realizací navrhovaných úprav dojde ke zlepšení technického stavu koryta. Stavba bude rozdělena na jednotlivé stavební objekty dle specifikace a požadavků objednatele.

**Předpokládaný náklad na realizaci stavebních prací:**

6 000 tis. Kč bez DPH.

**Podklady poskytnuté objednatelem:**

- situace s vyznačením zájmového území;
- fotodokumentace současného stavu;
- biologický průzkum;
- rozbor sedimentů.

**Harmonogram zpracování a předání jednotlivých stupňů PD a souvisejících dílčích plnění:**

Viz termíny dle SoD.

**Postup (fáze) zpracování PD:**

- 1) **vstupní výrobní výbor** pochůzkou v terénu - **do 14 dnů od podpisu smlouvy o dílo** (svolá projektant);
- 2) zajištění podkladů pro návrh řešení:
  - geodetické práce v rozsahu potřebném pro zpracování PD (výškopis, polohopis) stávajícího koryta toku a obou břehů v dostatečné šířce pro plánovanou úpravu v systému S-JTSK a BPV;
  - aktuální údaje ČHMÚ (N-leté vody),
  - hydrotechnické výpočty (kapacita toku na návrhové průtoky  $Q_n$ );
- 3) zpracování a předložení **konceptu technického řešení** na základě geodetického zaměření na podkladě situace v katastrální mapě s vyznačením inženýrských sítí (seznašení s podklady), koncept bude projednán na výrobním výboru svolaném projektantem v termínu do: **3 měsíců od podpisu SoD**;
- 4) zpracování a předložení **návrhu technického řešení** (vč. přístupů) k následnému bezprostřednímu zajištění kompletní inženýrské činnosti a odsouhlasení návrhu objednatelem; bude projednáno na výrobním výboru svolaném projektantem do: **6 měsíců od podpisu SoD**;
- 5) vyhotovení **geometrického plánu** pro dělení pozemků, kdy bude provedeno zpracování geometrického plánu pro majetkoprávní vypořádání (pro místa kde bude nutný zábor cizích pozemků a dělení pozemků) a jeho potvrzení příslušným Katastrálním úřadem (pozn.: geometrický plán bude zpracován pouze pro pozemky, u kterých bude s vlastníky sepsán písemný souhlas s dělením pozemků a jeho prodejem) – dle

skutečného zaměření. Před potvrzením KÚ bude GP předložen objednateli ke schválení. Termín do: **8 měsíců od podpisu SoD;**

- 6) dopracování PD a její odevzdání k závěrečnému posouzení shody (dokumentační komise, dále jen „DK“). Termín DK: **14 dní před termínem odevzdání díla** (podklady do DK: **14 dní před konáním DK**);
- 7) provedení díla (předání a převzetí PD), termín: **viz SoD**;
- 8) provádění autorského dozoru (AD) po dobu provádění stavby.

**O veškerých ústních jednání s vlastníky sousedních nemovitostí nebo s vlastníky dotčených nemovitostí (předání vytýčené hranice, dělení pozemků v cizím vlastnictví, jednání o odstranění mostů, lávek, budov či jiných zařízení, přístupy ...) bude vždy dopředu obeznámen zástupce objednatele.**

#### **Obsah dokumentace:**

Zadavatel požaduje zpracování projektové dokumentace pro stavbu vodního díla v souladu s platnou legislativou, konkrétně dle zákona č. 283/2021 Sb. (nový stavební zákon), vyhlášky č. 131/2024 Sb. o dokumentaci staveb, a vyhlášky č. 169/2016 Sb., kterou se stanoví podrobnosti pro zadávání veřejných zakázek. Projektová dokumentace musí být zpracována v podrobnostech, které odpovídají požadavkům na provádění a realizaci stavby a v souladu s příslušnými technickými normami ČSN a dalšími relevantními předpisy.

Projektová činnost bude provedena podle ustanovení § 162 zákona č. 283/2021 Sb., v účinném znění s odpovědností projektanta uvedeným ustanovením upravenou.

Případné návrhy změn, vyplývající z výsledků projednávání návrhu technického řešení, objednatelem schváleného konceptu budou zhotovitelem znovu předloženy k projednání na výrobních výborech.

#### **PD bude rozšířena o požadavky investora:**

- geodetické práce, výškopis (BPV) a polohopis (v souřadnicovém systému JTSK) – geodetické zaměření zájmového území v potřebném rozsahu; vyhotovené geodetické podklady pro projektovou činnost budou předány objednateli v elektronické podobě (formáty dxf., dgn., pdf., xlsx), včetně zřízení a zaměření všech bodů, které byly použity pro účely projektování a mohou být využity při vytyčovacích, kontrolních a dokumentačních činnostech, vč. zřízení a zajištění min. 2 pevných, stabilizovaných výškových bodů v terénu a jejich fotodokumentace;
- podklady pro majetkoprávní vypořádání:  
V rámci plnění prací je požadavek objednatele na vyhotovení geometrického plánu pro dělení pozemků nacházejících se pod plánovanou stavbou. Pozemky budou odděleny na podkladě kladného projednání s vlastníky. Cílem objednatele je vlastnit pozemky ještě před vlastní realizací stavby. Rozsah dělení pozemků a zpracování geometrického plánu (návrh) bude odsouhlasen na výrobním výboru.  
V rámci činnosti na vyhotovení GP budou provedeny mimo jiné tyto úkony a práce:
  - předání výsledků zeměměřičských činností v terénu (kontrola souladu se zadáním, odsouhlaseným návrhem, dodržení podmínek, umístění a počet lomových bodů atd.),
  - zástupce objednatele bude pozván na venkovní jednání - seznámení vlastníka dotčených pozemků s výsledkem zeměměřičských činností,
  - zhotovitel zajistí písemný souhlas vlastníka dotčených pozemků s jejich dělením a rovněž zajistí odsouhlasení hranice dělených pozemků v terénu (GP pro dělení),
  - zhotovitel zajistí potvrzení výsledků zeměměřičské činnosti příslušným Katastrálním úřadem,
  - zpracování geometrického plánu stavby pro majetkoprávní vypořádání (pro dělení pozemků),
  - pro všechna dělení pozemků bude vyhotoven jeden GP;
- aktuální údaje ČHMÚ (N-leté vody);

- hydrotechnické výpočty - kapacita koryta před a po úpravě včetně objektů ve vztahu k jednotlivým profilům - bude uveden postup výpočtu se vstupními parametry;
- situace se zákřesem čar rozlivů před a po úpravě pro  $Q_{20}$ ,  $Q_{50}$ ,  $Q_{100}$ ;
- zpracování specifických požadavků pro poskytování a čerpání dotací z programu 129 370 „Odstraňování povodňových škod na státním vodohospodářském majetku III“;
- návrh časového harmonogramu prací;
- zápisy z výrobních výborů (vypracované zhotovitelem, odsouhlasené objednatelem);
- plán bezpečnosti a ochrany zdraví při práci na staveništi vypracovaný koordinátorem BOZP; plán BOZP musí splňovat jak všeobecné zásady, tak i specifické - vyplývající z projekčního návrhu a technologie výstavby;
- povolení ke kácení dřevin rostoucích mimo les, dřeviny určené ke kácení budou v terénu vyznačeny a zakresleny do samostatné situace s uvedením jejich tabulkového výčtu dle náležitostí žádosti o povolení ke kácení, pozn.: u dřevin v cizím vlastnictví musí být k žádosti o povolení zajištěn souhlas vlastníka, kácení v PD bude samostatný stavební objekt;
- zajištění potřebných podkladů a dokladů pro podání žádosti o odnětí dotčené plochy pozemků z PUPFL a ZPF, včetně vyhotovení žádosti ve smyslu a rozsahu požadavku příslušného MěÚ;
- vypracování souhrnu podmínek stanovených pro umístění, povolení a provádění stavby, včetně uvedení způsobu jejich vypořádání;
- vyjádření, souhlasy, stanoviska a rozhodnutí potřebná pro vydání povolení stavby a realizaci stavby (např. Rozhodnutí KÚ o povolení výjimky pro ZCHD, vyjádření správců a vlastníků inženýrských sítí, souhlas k odnětí půdy ze ZPF a PUPFL, apod.);
- zpracování položkového rozpočtu, soupisu prací a vedlejších nákladů stavby dle požadavku objednatele;
- fotodokumentace.

#### Pozn.:

V případě, že žádosti o stanoviska orgánů státní správy a dotčených organizací, příp. žádosti o vyjádření správců inženýrských sítí nebude možno podat prostřednictvím zhotovitele (projektanta), budou objednateli poskytnuty potřebné kompletní podklady k bezproblémovému podání žádostí o tato stanoviska a vyjádření.

Zhotovitel projedná s vlastníky pozemků (staveb), jež mají být stavbou dle projektové dokumentace dotčeny (příjezdy, přístupy, deponie), podmínky udělení souhlasu s realizací stavby a zajistí jejich písemné vyjádření v uvedeném směru.

Pokud se nepodaří zajistit souhlasy vlastníků dotčených pozemků (trvalé a dočasné zábory, přístupy), bude tato situace objednatelem individuálně posouzena a následně objednatel rozhodne o dalším postupu.

**Projektová dokumentace bude vyhotovena v 4 samostatných paré a 1 vyhotovení v digitální podobě na CD včetně elektronického autorizačního razítka.** PD budou předány v elektronické podobě (needitovatelné – formát pdf., editovatelné - formát doc. xls. dwg.).

#### **Ostatní požadavky:**

- štítek na deskách projektu bude kromě ostatních údajů obsahovat ČHP dotčeného toku, IDVT a ř. km stavby (dle CEVT);
- součástí PD (v části Zásady organizace výstavby) bude posouzení plnění povinností zadavatele stavby podle zákona č. 309/2006 Sb., v účinném znění, zda je stavbu možné realizovat 1 zhotovitelem (např. jedná se o jednoduchou stavbu s nízkou náročností na koordinaci, neobsahující žádná technologická zařízení apod.) a zda bude stavba svým rozsahem podléhat povinnosti doručení oznámení o zahájení prací oblastnímu inspektorátu práce (celkový plánovaný objem prací a činností během realizace díla

přesáhne 500 pracovních dnů v přepočtu na jednu fyzickou osobu) - tedy zda je nutné určit koordinátora bezpečnosti a ochrany zdraví při práci ve fázi přípravy díla;

- způsob použití, využití a odstranění sedimentů a výkopků v souladu se zákonem č. 541/2020 Sb. o odpadech (dále jen "zákon o odpadech"), případně způsob nakládání s odpady (vybouraný materiál, sediment, pařezy, přebytečná a jinak nevyužitelná zemina apod.) - bude vyřešeno v rámci PD, a to včetně zajištění splnění všech legislativních podmínek s tím spjatých (zákon o odpadech, včetně prováděcích vyhlášek – zejména vyhláška č. 273/2001 Sb. o podrobnostech nakládání s odpady, zákon č. 156/1998 Sb., o hnojivech, ve znění pozdějších předpisů, zákon č. 334/1992 Sb., o ochraně zemědělského půdního fondu, ve znění pozdějších předpisů, vyhláška č. 257/2009 Sb., o používání sedimentů na zemědělské půdě a další obecně závazné právní předpisy, ve znění pozdějších předpisů) a další obecně závazné právní předpisy, v účinných zněních) – ve spolupráci (součinnosti) s investorem bude preferováno - vybráno ekonomicky a ekologicky nejvhodnější řešení. Návrh využití či uložení odpadu zhotovitel projedná s vlastníky a nájemci dotčených pozemků (včetně přístupů apod.), zajistí jejich vyjádření (souhlasy) včetně podmínek uzavření smlouvy pro takové využití (uložení); výsledky tohoto projednání sdělí objednateli a zároveň mu předá vyjádření s návrhem smlouvy, předem objednatelům odsouhlaseným, podepsaným vlastníkem (případně i nájemcem);
- součástí PD bude návrh plánu kontrolních prohlídek stavby ve vazbě na podstatné fáze provádění stavby - plán kontrolních prohlídek stavby;
- zhotovitel projedná návrh technického řešení stavby minimálně na třech výrobních výborech, které svolá v průběhu zpracování projektové dokumentace za účasti objednatele a dalších zúčastněných stran dotčených stavbou;
- na závěrečném výrobním výboru bude posouzena shoda s požadavky objednatele, a to včetně předložení rozpočtu;
- pro účely konání závěrečného výrobního výboru předloží zhotovitel objednateli potřebné podklady v elektronické podobě minimálně 3 dny před konáním výrobního výboru;
- zhotovitelem vypracované zápisy z výrobních výborů (odsouhlasené objednatelům) budou součástí dokladové části projektové dokumentace (paré č. 1);
- projektant provede odborný výklad v dokumentační komisi objednatele (konané před termínem odevzdání díla) a poskytne dokumentační komisi potřebné podklady (1 kompletní paré v tištěné podobě); elektronickou verzi PD poskytne objednateli v termínu minimálně 14 dní před konáním dokumentační komise;
- originály všech dokladů budou součástí paré č. 1 PD;
- zhotovitel souhlasí s rozmnožováním díla pro potřeby zajištění přípravy stavby a pro zadání a realizaci stavby, zhotoviteli bude zapůjčena stávající dokumentace stavby a doklady související se stavbou;
- součástí zadání je i provádění autorského dozoru, který bude prováděn formou kontrolní činnosti projektanta na stavbě - účasti autorizované osoby na stavbě dle potřeb objednatele (zpravidla při kontrolních dnech, kontrolních prohlídkách stavby, při předání a převzetí zhotovené stavby apod.), v rámci výkonu autorského dozoru bude zhotovitel kontrolovat soulad prováděné stavby s jím zhotovenou ověřenou (schválenou) PD, s povolením stavby, jakož i s dalšími právními akty a vyjádřeními, které jsou pro realizaci stavby závazné, předpokládaný rozsah autorského dozoru na stavbě ve dnech (dle zadávací dokumentace) zadavatel stanovil pouze pro účely hodnocení nabídkové ceny, přičemž skutečný rozsah prací bude závislý na jeho konkrétních potřebách.

#### **Minimální požadavky na provádění autorského dozoru:**

- a) Autorský dozor bude zhotovitel projektové dokumentace vykonávat formou občasného autorského dozoru.
- b) Výkon autorského dozoru v průběhu realizace výstavby výše uvedené akce bude prováděn na základě vyzvy objednatele v tomto rozsahu:

- poskytování vysvětlení potřebných k vypracování dodavatelské dokumentace;
- kontrola dodržení projektu s poskytováním vysvětlení potřebných pro plynulost výstavby;
- posuzování návrhů na změny a odchylky z pohledu dodržení technicko-ekonomických parametrů stavby, dodržení lhůt výstavby, příp. dalších údajů a ukazatelů (zhotovitel posoudí návrhy na změny a odchylky od projektu nejdéle do 7 dnů od vyjádření požadavku);
- sledování postupu výstavby z technického hlediska a z hlediska časového plánu výstavby;
- účast na kontrolních dnech stavby;
- účast při jednáních s orgány ochrany přírody, příp. dalšími orgány státní správy či dalšími účastníky řízení;
- účast na předání stavby objednateli.

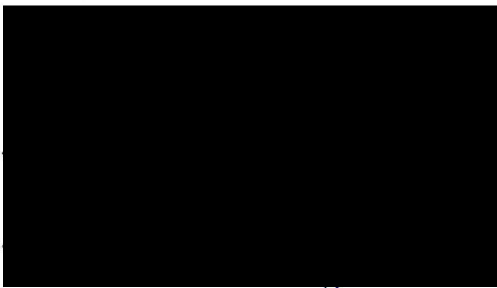
Tím není dotčena kontrola zhotovitele na stavbě z vlastního podnětu. V tomto případě mu však nepřísluší odměna dle smlouvy o dílo, nebude-li takováto kontrola předem odsouhlasena objednatelem.

**Přílohy v elektronické podobě:**

- 1) Přehledná situace s vyznačením zájmového území
- 2) Fotodokumentace
- 3) Nabídkový rozpočet

Zpracováno

Kontrolováno



97 9025

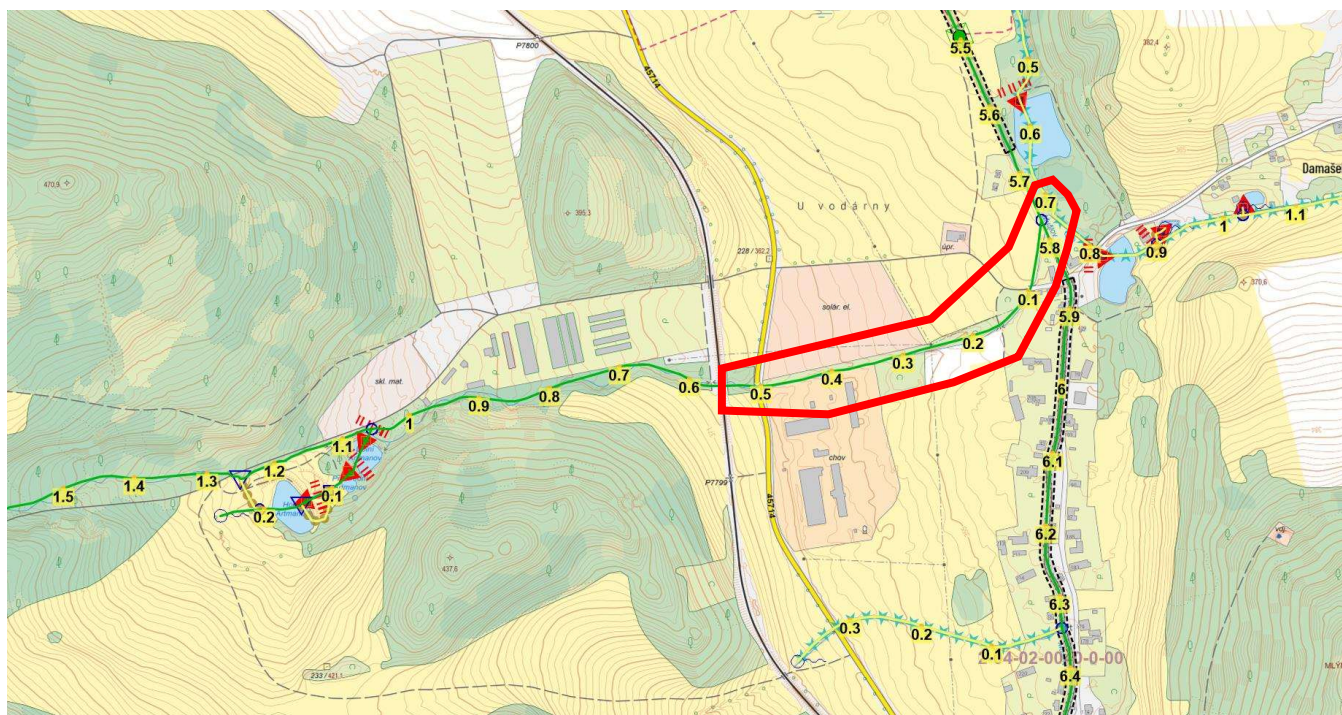
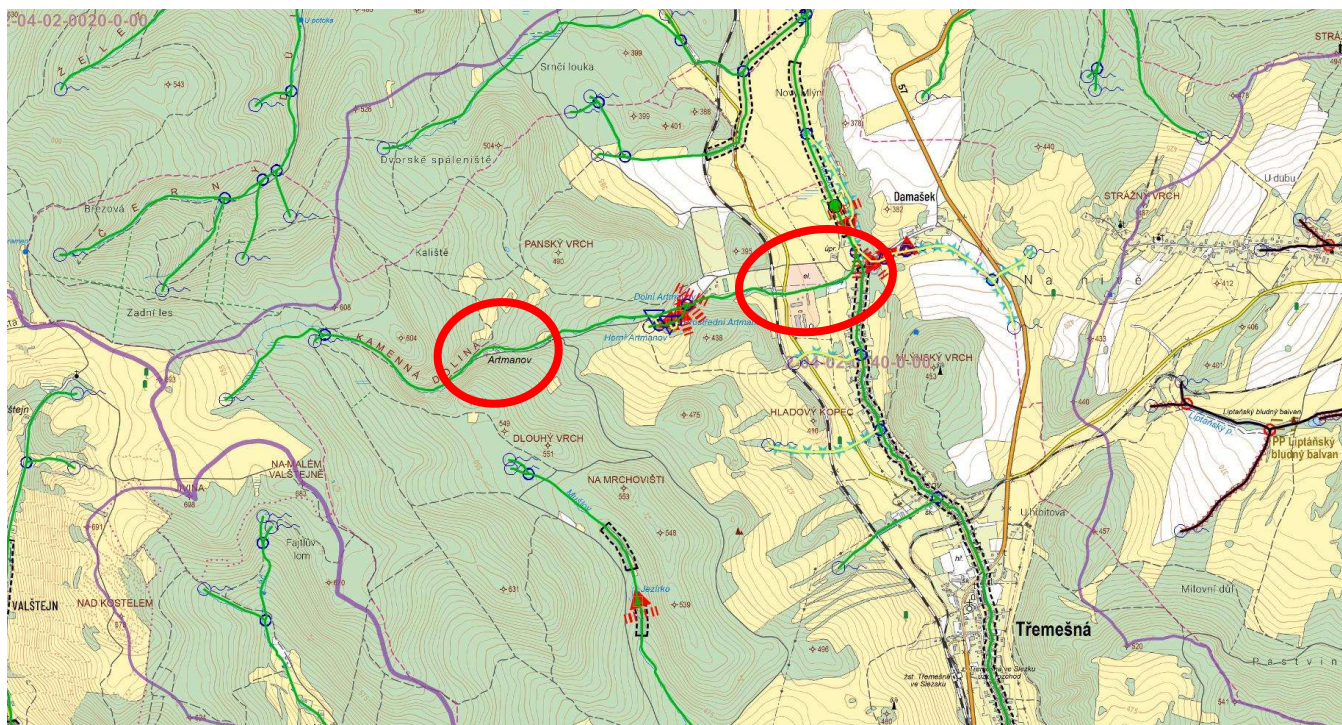


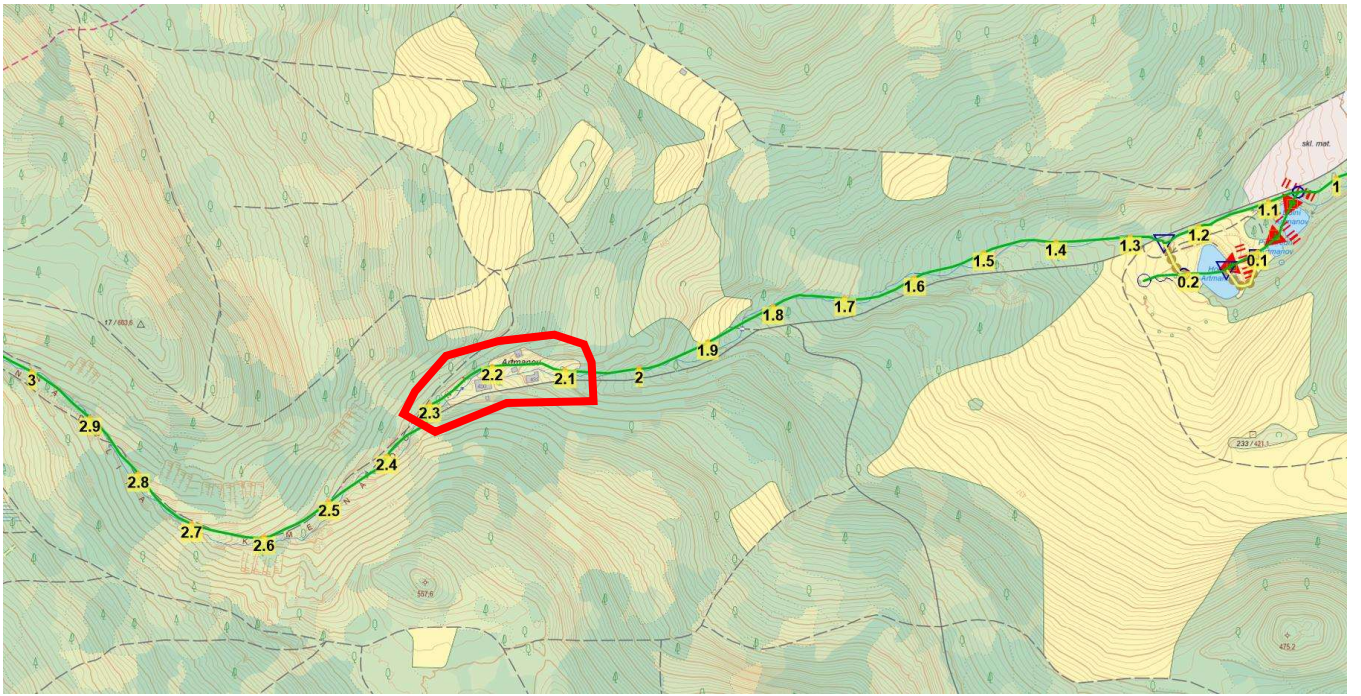
v [redacted] právy toků - oblast povodí Odry

Za zhotovitele: .....

dne: .....

# Artmanovský potok; ř. km 0,000-0,500; 2,050-2,320 (PŠ 2024)







Podpis [redacted]

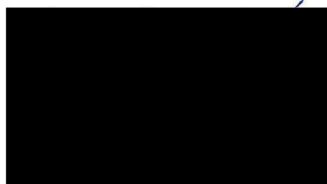
LP Mušlova v km 5,8 (Artmanovský potok)

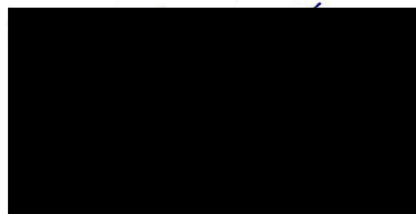
příloha k protokolu č. 20/102/951/N



LP Mušlova v km 5,8 (Artmanovský potok)

příloha k protokolu č. 37/102/951/N





## Nabídkový rozpočet

č. položky	Položka	počet MJ	MJ	cena za MJ	cena bez DPH
	<b>Dokumentace pro povolení stavby v podrobnostech pro provádění a realizaci stavby</b>				
1	Geodetické práce v rozsahu potřebném pro zpracování PD (výškopis, polohopis) stávajícího koryta toku a obou břehů v dostatečné šířce pro plánovanou úpravu v systému S-JTSK a BPV	1	komplet	80 000 Kč	80 000 Kč
2	Údaje ČHMÚ (N-leté)	1	komplet	6 000 Kč	6 000 Kč
3	Projekční práce - Projektová dokumentace pro povolení stavby v podrobnostech pro provádění a realizaci stavby	1	komplet	290 000 Kč	290 000 Kč
4	Inženýrská činnost	1	komplet	30 000 Kč	30 000 Kč
5	Plán bezpečnosti a ochrany zdraví při práci na staveništi zpracovaný koordinátorem BOZP	1	komplet	15 000 Kč	15 000 Kč
6	Geometrický plán pro dělení pozemků - výkon se předpokládá v rozsahu počtu měrných jednotek (1 MJ = 100 m, více viz níže a zadávací list) nabídková cena GP = počet MJ krát cena za MJ, fakturovat se bude počet skutečně provedených jednotek	3	100 bm	20 000 Kč	60 000 Kč
7	Výkon autorského dozoru (AD): AD se předpokládá v rozsahu 5 dní, nabídková cena za autorský dozor bude kalkulována jako: 5 dny x sazba (Kč) za 1 účast na stavbě.	5	den	3 000 Kč	15 000 Kč
	<b>Cena celkem za PD (položky 1-6)</b>				<b>481 000,00 Kč</b>
	<b>Cena celkem za PD+AD (položky 1-7)</b>				<b>496 000,00 Kč</b>

## Doplňující podmínky pro vypracování geometrických plánů

V ceně za položku jsou obsaženy veškeré náklady (vlastní měření, doprava, kancelářské práce, jednání s vlastníky atd.) na zajištění a vyhotovení geometrického plánu na oddělení pozemků. V ceně jsou rovněž obsaženy náklady na zápis GP do KN.

1 měrná jednotka = 100 metrů.

Cena vytvořená podle této nabídky se zaokrouhluje při rozsahu menším než jedna měrná jednotka na 1 měrnou jednotku, při rozsahu větším než jedna měrná jednotka, na celé jednotky zaokrouhlené nahoru, tedy za 1 měrnou jednotku i za každou započatou jednotku.

Počet MJ u GP pro dělení pozemků bude stanoven součtem délek nově vytyčených hranic. Pro všechny nově vytyčené hranice dělených pozemků bude vyhotoven jeden GP.

Součástí vyhotovení geometrických plánů je stabilizace lomových bodů dle platných právních předpisů. Cena za stabilizaci je obsažena v ceně za položku.

Součástí vyhotovení geometrických plánů pro dělení pozemků je prokazatelné (písemné) předání hranic oddělených pozemků v terénu vlastníkům pozemků. Dále písemný souhlas vlastníků pozemků s jejich dělením, se změnou kultury, se zápisem GP do KN. Součástí je rovněž rozhodnutí o dělení pozemků. Tyto úkony jsou obsaženy v ceně za položku.

Kvalitativní podmínky jsou dány příslušnými platnými právními předpisy. Zhotovitel je povinen při plnění této smlouvy řídit se platnými právními předpisy (zejména zákonem č. 256/2013Sb., v platném znění, vyhláškou č. 357/2013 Sb., v platném znění, vyhláškou č. 23/2007 Sb., zákonem č. 200/1994 Sb., v platném znění, vyhláškou 31/1995 Sb., v platném znění.

Za zhotovitele:

Dne: 7.7.2025

