

SMLOUVA O DÍLO**BP Úněšovský potok ř.km 2,150 – 3,750****č. 080/955/2025/010**

dle ustanovení § 2586 a násl. zákona č. 89/2012 Sb., občanský zákoník,
ve znění pozdějších předpisů (dále jen „*občanský zákoník*“)

Lesy České republiky, s.p.

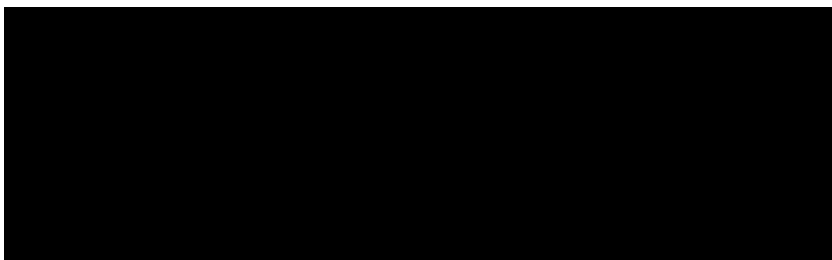
se sídlem Přemyslova 1106/19, Nový Hradec Králové, 500 08 Hradec Králové

IČO: 421 96 451

DIČ: CZ42196451

zapsaný v obchodním rejstříku vedeném Krajským soudem v Hradci Králové, oddíl AXII,
vložka 540zastoupený  Správy toků – oblast povodí Berounky, na základě
pověření ze dne 2. 1. 2023

ve věcech technických jedná:

bankovní spojení: Komerční banka, a.s., pobočka Hradec Králové
číslo účtu: 26300511/0100

datová schránka: e8jcfns

Fakturační adresa: Lesy České republiky, s.p., Přemyslova 1106/19, Nový Hradec Králové,
500 08 Hradec Králové, **Doručovací****adresa:** Lesy České republiky, s.p., Správa toků – oblast povodí Berounky, Slovanská alej
2323/36, Východní Předměstí, 326 00 Plzeň(dále jako „*objednatel*“) na straně jedné

a

PROLIGNUM s.r.o.

se sídlem Marie Majerové 747, 331 41 Kralovice

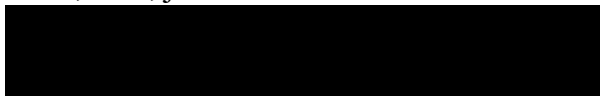
IČO: 058 46 412

DIČ: CZ05846412

zapsaná v obchodním rejstříku vedeném Krajským soudem v Plzni, oddíl C, vložka 34159

zastoupená: Lubošem Muchnou, DiS., jednatelem

ve věcech technických jedná:



bankovní spojení: Raiffeisen Bank
číslo účtu: 5550005597/5500

datová schránka: 2r6di6h

(dále jako „zhotovitel“) na straně druhé

(objednatel a zhotovitel dále též společně jako „smluvní strany“ a každý jednotlivě jako „smluvní strana“)

uzavírají níže uvedeného dne, měsíce a roku tuto Smlouvu o dílo (dále jen „smlouva“):

I. Předmět smlouvy

1. Předmětem této smlouvy je závazek zhotovitele provést pro objednatele na vlastní náklad, nebezpečí a odpovědnost dílo: „**BP Úněšovský potok ř.km 2,150 – 3,750**“, evidenční číslo zakázky: **955/2025/010**, a to dle projektu BP Úněšovský potok ř. km 2,150-3,750, vypracovaného v 05/2025 [REDACTED] který je jako součást Přílohy č. 1 nedílnou součástí této smlouvy (dále jen „projekt BP“), a dále za podmínek stanovených příslušnými právními předpisy a technickými normami, zadávacím řízením na veřejnou zakázku v rámci něhož byla uzavřena tato smlouva a touto smlouvou.
2. Smluvní strany shodně prohlašují, že objednatel před podpisem této smlouvy předal zhotoviteli: jedno vyhotovení projektu BP a souhlasy vlastníků sousedních pozemků se vstupem na pozemky.
3. Předmětem smlouvy je závazek zhotovitele k provedení díla:
Výsadba břehového porostu podél Úněšovského potoka. V šesti oddělených úsecích bude vysazeno 66 stromů. Budou zajištěny trojnožkou a instalací pletiva proti vytloukání a okusu zvěří.

vodní tok: Úněšovský potok

IDVT: 10251455

Č. h. p.: 1-11-01-0470

k. ú.: Úněšov, Číhaná

ř. km nebo jiné určení místa plnění: 2,150-3,750

Zhotovitel se zavazuje dílo (práce) provést v rozsahu dle jím učiněné cenové nabídky, resp. položkového soupisu prací, který je Přílohou č. 2 smlouvy.

II.**Doba plnění**

1. Objednatel písemně vyzve zhotovitele k převzetí místa plnění alespoň 10 dnů před předpokládaným termínem zahájení provádění díla dle odst. 2 tohoto článku smlouvy. Ve výzvě objednatel uvede termín převzetí místa plnění. Zhotovitel je oprávněn zahájit provádění díla dle této smlouvy nejdříve po převzetí místa plnění předaného mu objednatelem.
2. Předpokládaný termín zahájení provádění díla: **1. 10. 2025**.
3. Dílo, které je předmětem této smlouvy, bude provedeno nejpozději **do 30. 11. 2025**. Tato lhůta se prodlužuje o počet dnů, o něž došlo k posunu zahájení provádění díla oproti termínu dle odst. 2 tohoto článku smlouvy z důvodu na straně objednatele, nebude-li smluvními stranami písemně ujednáno jinak. Dílo je provedeno, je-li dokončeno a předáno. Dílo má vadu, neodpovídá-li smlouvě. Objednatel není povinen převzít dílo vykazující vady; ustanovení § 2628 občanského zákoníku se nepoužije.
4. O předání a převzetí místa plnění bude pořízen písemný protokol (zápis), datovaný a podepsaný osobami oprávněnými jednat ve věcech technických za objednatele a zhotovitele. Nedostaví-li se zhotovitel k převzetí místa plnění v termínu dle odst. 1 tohoto článku smlouvy anebo odmítne-li připravené místo plnění převzít, objednatel učiní o předání místa plnění datovaný písemný záznam; v takovém případě platí, že místo plnění bylo objednatelem předáno a zhotovitelem převzato v termínu dle odst. 1 tohoto článku smlouvy.
5. Zhotovitel vyzve objednatele k převzetí řádně dokončeného díla. Objednatel dílo prohlédne a výsledky zapíše do protokolu. O předání a převzetí dokončeného díla bude sepsán předávací protokol, datovaný a podepsaný osobami oprávněnými jednat za objednatele a zhotovitele (dále jen „*protokol*“).

III.**Cena za dílo, účtování a platební podmínky**

1. Za řádné provedení díla dle této smlouvy náleží zhotoviteli celková cena za dílo ve výši **197 780 Kč (slovy: jedno sto devadesát sedm tisíc sedm set osmdesát korun českých) bez DPH**. DPH bude připočtena ve výši dle příslušného právního předpisu [zákon č. 235/2004 Sb., o dani z přidané hodnoty, ve znění pozdějších předpisů (dále jen „*zákon o DPH*“)], vznikne-li k její úhradě povinnost. Tato cena zahrnuje veškeré náklady zhotovitele na provedení díla, včetně poskytnutí všech práv a plnění dle této smlouvy.

Cena za dílo se skládá z:

Výkon 071- Výsadba:

Cena bez DPH

197 780 Kč

Zhotovitel prohlašuje, že je plátcem DPH.

2. Cena za dílo je strukturována dle úplného položkového rozpočtu – Soupis prací (Příloha č. 2 smlouvy).
3. Cena za dílo bude zhotoviteli uhrazena po dokončení díla a jeho převzetí objednatelem, a to na základě zhotovitelem řádně vystaveného daňového dokladu (faktury), doručeného objednateli na adresu: **Lesy České republiky, s.p., ST OP Berounky, Slovanská alej 2323/36, 326 00, Plzeň – Východní předměstí**; k daňovému dokladu (faktuře) musí být přiložen soupis skutečně provedených prací, za něž je účtováno, datovaný a potvrzený (odsouhlasený) objednatelem.
4. V případě změn díla (méněprací či víceprací) se k jejich ocenění použije Soupis prací (Příloha č. 2 smlouvy) a cenová soustava ÚRS (dále jen „ceník“). Pro výpočet jednotkové ceny za méněpráce či vícepráce bude použito:
 - a) Smluvních jednotkových cen předmětných prací ze Soupisu prací (Příloha č. 2 smlouvy), jsou-li v něm tyto ceny a práce obsaženy.
 - b) Nejsou-li příslušné práce a ceny v Soupisu prací (Příloha č. 2 smlouvy) obsaženy, určí se jednotková cena předmětných prací:
 1. Je-li v rozpočtu obsažen příslušný rozpočtový díl:
 - aktuální ceníková cena nové položky x (nabídková cena ceníkových položek příslušného dílu dle rozpočtu / cena ceníkových položek dle cenové úrovně použité v soupisu prací zadávací dokumentace příslušného dílu z rozpočtu) = jednotková cena nové položky.
 2. Není-li v rozpočtu obsažen příslušný rozpočtový díl:
 - aktuální ceníková cena nové položky x (nabídková cena všech ceníkových položek dle rozpočtu / cena všech ceníkových položek dle cenové úrovně použité v soupisu prací zadávací dokumentace uvedených v rozpočtu) = jednotková cena nové položky.

V případech, kdy by určené jednotkové ceny nových položek přesahovaly aktuální ceníkové ceny, bude maximální jednotkovou cenou nových položek cena ceníková.
 - c) Není-li cena nové položky v ceníku uvedena, určí se jednotková cena předmětných prací na základě kalkulace zhotovitele odpovídající tržní (obvyklé) úrovni ceny, písemně odsouhlasené objednatelem.
5. Soupis skutečně provedených prací bude vždy obsahovat minimálně tyto údaje: název díla, číslo a popis položky, měrnou jednotku, cenu za měrnou jednotku, počet měrných jednotek provedených v daném období a celkovou cenu za provedené jednotky; případné vícepráce a méněpráce budou v soupisu dokládány samostatně. V případě, že soupis provedených

- práci nebude obsahovat požadované údaje nebo bude obsahovat údaje chybné, zhotovitel není oprávněn na základě takového soupisu následně vystavit daňový doklad (fakturu) a objednatel není povinen jej proplatit.
6. Splatnost daňového dokladu (faktury) je 30 dnů ode dne jeho vystavení. Smluvní strany se zavazují doručit daňový doklad (fakturu) druhé smluvní straně nejpozději do 3 pracovních dnů ode dne jeho vystavení.
 7. Objednatel je oprávněn zhotovitelem vystavený daňový doklad (fakturu) vrátit bez proplacení, aniž by se dostal do prodlení s jeho úhradou, zejména jestliže:
 - a) neobsahuje všechny náležitosti dle příslušných právních předpisů či této smlouvy,
 - b) jím vyúčtované práce nebyly provedeny nebo jsou účtovány neoprávněně (např. provedené práce neodpovídají soupisu prací,
 - c) jako příloha nebyl připojen soupis skutečně provedených prací odsouhlasený (akceptovaný) a podepsaný objednatelem.

IV.

Práva a povinnosti smluvních stran

1. Při provádění díla (popř. i souvisejících prací) je zhotovitel povinen zajistit a dbát zejména na:
 - a) odbornou a zdravotní způsobilost osob vykonávajících práce,
 - b) technický stav používaných strojů, nástrojů a náradí odpovídající požadavkům výrobců,
 - c) používání odpovídajících osobních ochranných pracovních prostředků,
 - d) organizaci prací tak, aby tyto nebyly v místě plnění vykonávány osamoceným pracovníkem,
 - e) dodržování bezpečné vzdálenosti při provádění prací a dále, aby do ohrožených prostorů nevstoupila žádná jiná osoba než ta, která práce provádí,
 - f) neohrožení provozu na silničních komunikacích, železničních tratích, ochranu telefonního a elektrického vedení, produktovodů a jiného majetku, pokud jsou v dosahu prováděných prací,
 - g) používání ekologických olejů šetrných pro životní prostředí a zamezení úniků ropných produktů při práci a manipulaci s nimi,
 - h) dodržování obecně závazných právních předpisů při provádění prací, zejména předpisů na úseku bezpečnosti práce a ochrany zdraví, požární ochrany a ochrany životního prostředí, a to u všech osob, které se na provádění prací podílejí.
2. Zhotovitel je povinen používat pouze úředně schválených chemických či jiných přípravků, přičemž při manipulaci a použití chemických látek musí být postupováno v souladu

- s příslušnými obecně závaznými právními předpisy, zejména se zákonem č. 326/2004 Sb., o rostlinolékařské péči a změně některých souvisejících zákonů, a vyhláškou č. 327/2012 Sb., o ochraně včel, zvěře, vodních organismů a dalších necílových organismů při použití přípravků na ochranu rostlin, obojí ve znění pozdějších předpisů. Zhotovitel vyhotoví a předá příslušné evidence v souladu s účinnými právními předpisy objednateli. Veškerá aplikace a nakládání s přípravky budou zhotovitelem prováděny v souladu s platným návodem k použití a bezpečnostními pokyny (zejména výrobce, dovozce).
3. Zhotovitel se výlučně na své náklady zavazuje zajistit (provést) na svůj náklad veškeré povinnosti dle této smlouvy.
 4. Se sadebním materiálem bude manipulováno a před výsadbou bude uložen tak, aby nedocházelo k vysychání kořenového systému, zapaření nebo jeho přehřátí na přímém slunci či k jinému poškození ovlivňujícímu ujímavost a růst sazenic.
 5. Zhotovitel je povinen neprodleně k výzvě objednatel:
 - a) odstranit nedostatky v místě plnění, popř. na prováděném díle,
 - b) projednat a na svůj náklad zajistit případná dopravní omezení na komunikacích, včetně provizorního dopravního značení, je-li takových opatření zapotřebí v souvislosti s prováděním díla.
 6. Zhotovitel odpovídá za veškeré škody, které při plnění této smlouvy nebo v souvislosti s ním způsobí (v místě plnění, i okolí), zejména škody na životě a zdraví lidí, životním prostředí, na majetku České republiky či dalších osob. Zhotovitel je povinen brát ohled zejména na zvláště chráněné části přírody, místa výskytu zvláště chráněných druhů rostlin, živočichů či vybraných evropských stanovišť, kulturní památky, měřičské značky (kamenné a plastové mezníky stabilizující katastrální a vlastnické hranice), výstražná a informační značení všeho druhu, objekty a zařízení sloužící veřejnosti.
 7. Zhotovitel odpovídá za:
 - a) škody vzniklé na pozemcích a stavbách, včetně škod na komunikacích, nadzemních či podzemních vedeních, v souvislosti s prováděním prací,
 - b) škody, včetně živelných, vzniklé na zpracovávaném dříví (sadebním materiálu), a to od okamžiku převzetí místa plnění do okamžiku předání řádně dokončeného díla.
 8. Zhotovitel je oprávněn užívat pozemků jiných vlastníků než objednatel pouze v mezích oprávnění, jimiž disponuje správce toku dle příslušných právních předpisů, popř. na základě souhlasu vlastníků takových pozemků; způsobí-li na nich škody, je povinen je nahradit/odstranit. Po dokončení díla zhotovitel uvede takto dotčené pozemky do původního stavu a zajistí sepsání protokolu o jejich předání a převzetí s příslušnými vlastníky nebo nájemci. Protokoly o předání a převzetí dotčených pozemků podepsané příslušnými vlastníky nebo nájemci je zhotovitel povinen předat objednateli nejpozději v termínu stanoveném pro provedení díla dle této smlouvy.
 9. Objednatel se zavazuje poskytnout zhotoviteli při provádění díla potřebnou součinnost.

10. Objednatel je oprávněn ke kontrole provádění díla; zhotovitel je povinen takovou kontrolu objednateli umožnit a poskytnout mu veškerou potřebnou součinnost.
11. Zhotovitel se zavazuje k řádnému provádění díla a udržování pořádku v místě plnění díla.
12. Zhotovitel odpovídá za bezpečnost práce, dodržování předpisů o práci v ochranných pásmech, požárních a jiných obecně závazných právních předpisů.
13. Zhotovitel provede na své náklady úklid, případně nezbytné opravy komunikací a jiných ploch, které byly dotčeny, zejména znečištěny či poškozeny, jeho činností při provádění díla nebo v souvislosti s ním.

V.

Uplatnění práv z odpovědnosti za vady

1. Zhotovitel poskytuje objednateli záruku za jakost provedené výsadby o době trvání 1 roku ode dne převzetí díla objednatel. Úhyn provedených výsadeb v tomto období nesmí překročit 10 % vysázeného počtu jedinců. Pokud úhyn na výsadbách překročí 10 % vysázeného počtu jedinců, je zhotovitel povinen provést náhradní výsadby v rozsahu přesahujícím 10 %, a to v nejbližším termínu vhodném pro výsadby stanoveném objednatel. Při uplatnění výhrady objednatel ke způsobu provádění výsadby je zhotovitel povinen provést náhradní výsadby v celém rozsahu úhynu, nikoli pouze v rozsahu přesahujícím 10 %. Neprovede-li zhotovitel náhradní výsadbu ani v náhradním termínu objednatel stanoveném, je objednatel oprávněn provést výsadbu sám na náklady zhotovitele.
2. Neuplatní-li objednatel písemně při oznámení vady jiné právo z odpovědnosti za vady, platí, že požaduje odstranění vady. Vadu je zhotovitel povinen odstranit nejpozději do 30 dnů od jejího oznámení objednatel, nebude-li smluvními stranami písemně ujednáno jinak. Uplatní-li objednatel u zhotovitele právo na slevu z ceny díla, je zhotovitel povinen slevu poskytnout (vrátit objednateli část již zaplacené ceny za dílo odpovídající výši uplatněné slevy), a to nejpozději do 30 dnů od jejího uplatnění.
3. Neodstraní-li zhotovitel vadu díla ve lhůtě dle odst. 2 tohoto článku smlouvy, je objednatel oprávněn, nikoli však povinen, odstranit vadu sám, popř. nechat ji odstranit jinou osobou na náklady zhotovitele.
4. Zhotovitel je povinen vydat objednateli potvrzení o tom, kdy objednatel právo z odpovědnosti za vady uplatnil, co je obsahem reklamace a jaký způsob vyřízení reklamace objednatel požaduje, jakož i potvrzení o datu a způsobu vyřízení reklamace a dále potvrzení o provedení opravy a době jejího trvání, případně písemné odůvodnění zamítnutí reklamace.
5. Zhotovitel je povinen nahradit objednateli veškeré náklady, jež objednatel účelně vynaložil v souvislosti s uplatněním práva z odpovědnosti za vady a odstraňováním vady. Tuto náhradu poskytne zhotovitel na účet objednatel, a to na základě objednatel řádně vystaveného daňového dokladu (faktury), doručeného zhotoviteli, se splatností 21 dnů ode

dne doručení. V případě, že daňový doklad (faktura) nebude mít odpovídající náležitosti, je zhotovitel oprávněn zaslat ji ve lhůtě splatnosti zpět objednateli k doplnění, aniž se tak dostane do prodlení s jeho úhradou; lhůta splatnosti počíná běžet znovu od doručení náležitě doplněného či opraveného daňového dokladu (faktury) zhotoviteli.

VI.

Smluvní pokuty, další ujednání

1. V případě prodlení s provedením díla se zhotovitel zavazuje zaplatit objednateli smluvní pokutu ve výši 0,1 % z ceny za dílo bez DPH dle čl. III. smlouvy, a to za každý, byť i započatý kalendářní den prodlení.
3. Uplatněním ani zaplacením smluvní pokuty není dotčeno, ani jinak omezeno právo objednatele na náhradu škody a současně není omezeno, ani jinak dotčeno právo objednatele od smlouvy odstoupit.
4. Zhotovitel není oprávněn bez předchozího písemného souhlasu objednatele:
 - a) postoupit pohledávku (splatnou či nesplatnou), kterou má či mu vznikne za objednatelem na základě této smlouvy či postoupit svá práva a povinnosti z této smlouvy nebo z její části,
 - b) zřídit zástavní právo k pohledávkám, které má či mu vzniknou za objednatelem na základě této smlouvy,
 - c) provést zápočet pohledávek vzniklých dle této smlouvy, a to ani částečný.

VII.

Závazek a prohlášení zhotovitele

1. Zhotovitel se zavazuje:
 - a) po celou dobu trvání smluvního vztahu založeného smlouvou zajistit především důstojné pracovní podmínky pro veškeré své zaměstnance podílející se na plnění smlouvy, stejně jako udržovat férové dodavatelské vztahy s obchodními partnery, jejichž služeb při plnění smlouvy využije,
 - b) dodržovat veškeré právní předpisy, zejména pak z oblasti práva životního prostředí, práva sociálního či pracovního (odměňování, dodržování délky pracovní doby a doby odpočinku mezi směnami, placené přesčasy), dále předpisy týkající se oblasti zaměstnanosti a bezpečnosti a ochrany zdraví při práci, tj. zejména zákon č. 435/2004 Sb., o zaměstnanosti, ve znění pozdějších předpisů, a zákon č. 262/2006 Sb., zákoník práce, ve znění pozdějších předpisů, a to vůči všem osobám či subjektům, které se na plnění smlouvy podílejí a bez ohledu na to, zda bude plnění poskytováno jím samotným či jeho poddodavatelem. Zhotovitel zajistí, že na plnění smlouvy se budou podílet pouze osoby, které byly proškoleny z problematiky BOZP a požární ochrany, a jsou náležitě vybaveny osobními ochrannými pracovními prostředky dle účinné

legislativy. Současně je zhotovitel povinen dodržovat veškeré podmínky, které ujednal se svými obchodními partnery podílejícími se na plnění smlouvy, zejména je vůči nim povinen řádně a včas plnit své finanční závazky při respektování ustanovení § 1963 občanského zákoníku.

2. Zhotovitel prohlašuje, že veřejný funkcionář uvedený v ustanovení § 2 odst. 1, písm. c) zákona č. 159/2006 Sb., o střetu zájmů, ve znění pozdějších předpisů, nebo jím ovládaná osoba nevlastní ve zhotoviteli ani v žádné z osob, jejichž prostřednictvím zhotovitel v řízení k zadání veřejné zakázky, v rámci něhož byla uzavřena tato smlouva, prokazoval kvalifikaci, podíl představující alespoň 25 % účasti společníka. V případě, že prohlášení zhotovitele učiněné v předchozí větě je nebo se ukáže být nepravdivým, je objednatel oprávněn od smlouvy písemně odstoupit.
3. Zhotovitel prohlašuje, že ke dni uzavření smlouvy u něj neexistují podmínky pro uplatnění mezinárodních sankcí ve smyslu ustanovení § 48a zákona č. 134/2016 Sb., o zadávání veřejných zakázek, ve znění pozdějších předpisů, a současně se zavazuje, že tyto nebudou existovat ani po celou dobu účinnosti smlouvy; v opačném případě je objednatel oprávněn od smlouvy písemně odstoupit.

VIII.

Závěrečná ustanovení

1. Pokud není v této smlouvě ujednáno jinak, řídí se vztahy mezi smluvními stranami právním řádem České republiky, zejména občanským zákoníkem a právními předpisy souvisejícími.
2. Smluvní strany níže svým podpisem stvrzují, že v průběhu vyjednávání o této smlouvě vždy jednaly a postupovaly čestně, transparentně a v souladu s veškerými právními předpisy, a že takto budou jednat i při jejím plnění.
3. Smluvní strany prohlašují, že v souvislosti s touto smlouvou vyvinou maximální úsilí, aby žádné ze smluvních stran nemohla být přičtena trestní odpovědnost podle příslušných právních předpisů.
4. Objednatel zachovává nulovou toleranci k jakémukoli nelegálnímu jednání, dodržuje maximální transparentnost, legalitu, etiku a uplatňuje zásady Criminal Compliance Programu (www.lesycr.cz/ccp).
5. Smlouvu lze měnit či doplňovat pouze formou písemných dodatků podepsaných oběma smluvními stranami.
6. Tato smlouva nabývá platnosti dnem jejího podpisu oběma smluvními stranami. Pokud tato smlouva podléhá povinnosti uveřejnění dle zákona č. 340/2015 Sb., o zvláštních podmínkách účinnosti některých smluv, uveřejňování těchto smluv a o registru smluv (zákon o registru smluv), ve znění pozdějších předpisů, nabývá účinnosti dnem jejího uveřejnění v souladu se zmíněným zákonem; smluvní strany pro tyto případy vyjadřují svůj

souhlas s uveřejněním celého znění smlouvy včetně metadat, a to v rozsahu a způsobem stanoveným zákonem. V ostatních případech tato smlouva nabývá účinnosti dnem jejího podpisu oběma smluvními stranami.

7. Zastupuje-li každou ze smluvních stran osoba oprávněná za ni jednat, jež disponuje platným uznávaným elektronickým podpisem ve smyslu zákona č. 297/2016 Sb., o službách vytvářejících důvěru pro elektronické transakce, ve znění pozdějších předpisů, je smlouva uzavírána elektronicky. V ostatních případech se smlouva uzavírá v listinné podobě a je vyhotovena v počtu 2 stejnopisů, z nichž po 1 vyhotovení obdrží každá ze smluvních stran.
8. Smluvní strany prohlašují, že si tuto smlouvu před jejím podpisem přečetly, jejímu obsahu rozumí a bez výhrad s ním souhlasí. Smlouva je vyjádřením jejich pravé, skutečné, svobodné a vážné vůle, na důkaz čehož níže připojují, prosty omylu, své podpisy.
9. Nedílnou součástí této smlouvy jsou tyto přílohy:

Příloha č. 1 - Projekt BP

Příloha č. 2 - Soupis prací

V Plzni dne:

V dne:

za objednatele:

za zhotovitele:

.....

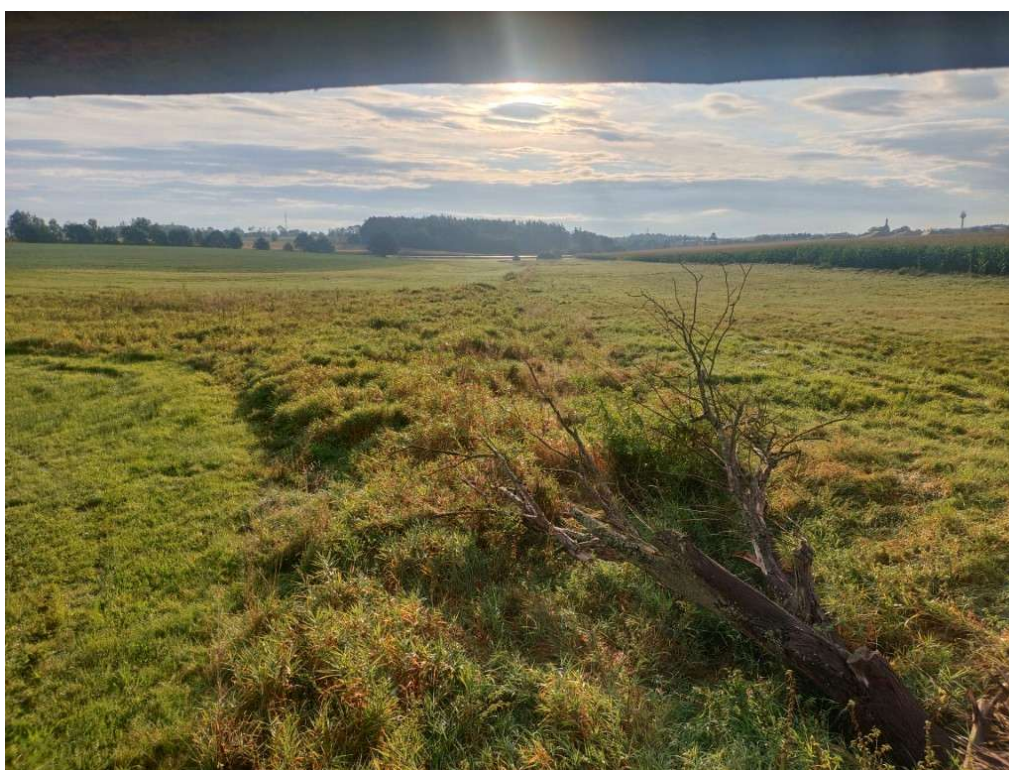

ST – OP Berounky
Lesy České republiky, s.p.

.....

Luboš Muchna DiS.
jednatel
PROLIGNUM s.r.o.

Lesy České republiky, s.p.,
Správa toků – oblast povodí Berounky
Slovanská alej 2323/36, 326 00, Plzeň

BP Úněšovský potok ř. km 2,150-3,750



vypracoval:



květen 2025

Údaje o stavbě:

Název stavby: BP Úněšovský potok ř. km 2,150-3,750
Účel: výsadba břehového porostu
Vodní tok: Úněšovský potok, ČHP 1-11-01-0470, IDVT: 10251455
Místo: kraj Plzeňský, ORP Nýřany, obec Úněšov (k.ú. Úněšov, Číhaná)
Předmět: výsadba dřevin v břehovém porostu Úněšovského potoka

Údaje o stavebníkovi:

Lesy České republiky, s.p., Přemyslova 1106/9, Nový Hradec Králové, 500 08,
Hradec Králové, IČO: 421 96 451, DIČ: CZ42196451

Správa toků – oblast povodí Berounky, Slovanská alej 2323/36, Plzeň, 326 00

Údaje o zhotoviteli: bude určen výběrovým řízením

Dokumentace popisuje výsadbu dřevin v břehovém porostu Úněšovského potoka.

Úněšovský potok protéká severozápadně od Úněšova v otevřené sníženině. Koryto je napřímeno a v horní části upraveno podélnou úpravou i.č. 922722.

Okolí je tvořeno lukami a poli. Obhospodařování pozemků probíhá těsně ke korytu vodního toku. Pouze v zamokřených místech sečení neprobíhá a roste zde vlhkomilná vegetace. Břehový porost je vyvinut jen místy, především v horní části úseku, kde jsou podél toku nálety křovitých vrb a několik třešňí ptačích.

Zdůvodnění výsadby břehového porostu podél Úněšovského potoka:

- Břehový porost je součástí vodního toku jako významného krajinného prvku.
- Stabilizace koryta toku proti boční a hloubkové erozi.
- Kryt pro zvěř, stávaníště, hnízdiště, diverzifikace prostředí pro živočichy a rostliny.
- Protivětrná zábrana.

Umístění výsadby:

Zájmová lokalita se nachází v ř. km 2,150-3,750 Úněšovského potoka mezi obcemi Úněšov a Číhaná (okr. Plzeň sever), přibližně 25 km od Plzně.

Souřadnice WGS84:

Začátek úseku - 49.8863506N, 13.1433914E
Konec úseku - 49.8917283N, 13.1250344E

Přehled pozemků s budoucí výsadbou:

P.p.č.	K.ú.	Druh pozemku	Způsob využití / způsob ochrany nemovitosti	Vlastník
970/6	Úněšov	vodní plocha	koryto vodního toku umělé	ČR, právo hospodařit pro Lesy ČR, s.p.
36/6	Číhaná	vodní plocha	koryto vodního toku umělé	ČR, právo hospodařit pro Lesy ČR, s.p.
36/41	Číhaná	vodní plocha	koryto vodního toku umělé	ČR, právo hospodařit pro Lesy ČR, s.p.
36/42	Číhaná	vodní plocha	koryto vodního toku umělé	ČR, právo hospodařit pro Lesy ČR, s.p.

Přehled dotčených pozemků – pouze vstupy a vjezdy na pozemky:

P.p.č.	K.ú.	Druh pozemku	Způsob využití / způsob ochrany nemovitosti	Vlastník
970/59	Úněšov	TTP	ZPF	ČR, Státní pozemkový úřad
970/67	Úněšov	TTP	ZPF	ČR, Státní pozemkový úřad
753/152	Úněšov	Orná p.	ZPF	ČR, Státní pozemkový úřad
753/153	Úněšov	Orná p.	ZPF	ČR, Státní pozemkový úřad
970/54	Úněšov	TTP	ZPF	Obec Úněšov
970/26	Úněšov	TTP	ZPF	Obec Úněšov
970/27	Úněšov	TTP	ZPF	Obec Úněšov
970/66	Úněšov	TTP	ZPF	Obec Úněšov
1563	Úněšov	Ostatní p.	Ostatní k.	Obec Úněšov
970/23	Úněšov	TTP	ZPF	Úněšovský statek, a.s.
970/25	Úněšov	TTP	ZPF	Úněšovský statek, a.s.
36/1	Číhaná	TTP	ZPF	Úněšovský statek, a.s.
36/43	Číhaná	TTP	ZPF	Úněšovský statek, a.s.
36/9	Číhaná	Ostatní p.	Jiná p.	Nechutný Vladimír Ing., Číhaná 4, 33038 Úněšov
36/18	Číhaná	TTP	ZPF	Nechutný Vladimír Ing., Číhaná 4, 33038 Úněšov
36/19	Číhaná	TTP	ZPF	Nechutný Vladimír Ing., Číhaná 4, 33038 Úněšov
36/20	Číhaná	TTP	ZPF	Nechutný Vladimír Ing., Číhaná 4, 33038 Úněšov
36/21	Číhaná	TTP	ZPF	Nechutný Vladimír Ing., Číhaná 4, 33038 Úněšov
36/28	Číhaná	TTP	ZPF	Nechutný Vladimír Ing., Číhaná 4, 33038 Úněšov
125	Číhaná	TTP	ZPF	Stehlík Libor, Hvoždany 2, Úněšov

Organizace výsadby

- Termín zahájení výsadby bude na základě výběru zhotovitele. Doba trvání prací se předpokládá 15 dní. Realizace bude probíhat v období vegetačního klidu (předpoklad listopad 2025).
- Před zahájením výsadby bude vlastníky potvrzen souhlas se vstupem na akci dotčené pozemky. Po skončení akce budou pozemky jejich vlastníkům navráceny v původním stavu. Obojí bude potvrzeno do předávacího protokolu.
- Vlastní realizace akce nebude mít negativní vliv na životní prostředí. Provádění výsadby bude probíhat šetrným způsobem převážně manuálně, maximálně s použitím malé zemní techniky (hloubení jam).
- Z navrhovaných opatření nevyplývají žádné zvláštní potřeby pro úpravu staveniště.
- Prostor realizace bude krátkodobě uzavřen. Třetí osoby budou na místě informovány realizační firmou o bezpečnosti a možnostech pohybu.
- Stanovení podmínek pro provádění výsadby z hlediska bezpečnosti a ochrany zdraví při práci zajistí realizační firma.

Výsadba břehového porostu:

- Stromy nebudou tvořit spojitý porost. Vytipováno je 6 oddělených úseků A, B, C, D, E, F. Budou vysazeny skupinky dřevin podél toku, a to pouze jednostranně. Podle konfigurace terénu na levém, nebo pravém břehu.
- Vysazeno bude 66 vysokokmenů s obvodem kmínku 6-8 cm v 1 m výšky. Předpokládaná výška 200-250 cm. Stromky budou mít zapěstovanou korunu. Vzhledem k umístění v extravilánu se nemusí jednat o ideálně rostlé dřeviny. Jejich dobrý zdravotní stav je ale nutný.
- Navrhované druhy dřevin – olše lepkavá, dub letní, jasan ztepilý, třešeň ptačí, hruška polnička. V zamokřených lokalitách A, B, C je preferována olše lepkavá.
- Výsadba proběhne bez výměny zeminy.
- Zajištění stromků proběhne trojnožkou z kulatiny a vyvázáním plochým popruhem.
- Velmi důležitá bude instalace králičího pletiva kolem trojnožky do výšky 150 cm, jako prevence proti okusu a vytloukání zvěří.

Lokalita	Břeh	Počet a druh stromů
A	levý	17 x olše lepkavá
B	pravý	11 x olše lepkavá, 5 x dub letní
C	levý	9 x olše lepkavá,
D	pravý	2 x třešeň ptačí, 3 x hrušeň polnička
E	5x levý, 8 x pravý	5 x dub letní, 3 x jasan ztepilý, 5 x třešeň ptačí
F	levý	3 x dub letní, 3 x hrušeň polnička

Následná péče (není součástí této akce)

- Ožínání stromků (alespoň 1 x ročně) bude zařazeno na 3 roky do kosení na rajonu 504.
- Po 5 letech bude odstraněno zajištění trojnožkou a pletivem.

Přílohy:

Foto č. 1 – Současný stav břehového porostu



Foto č. 2 – Současný stav břehového porostu

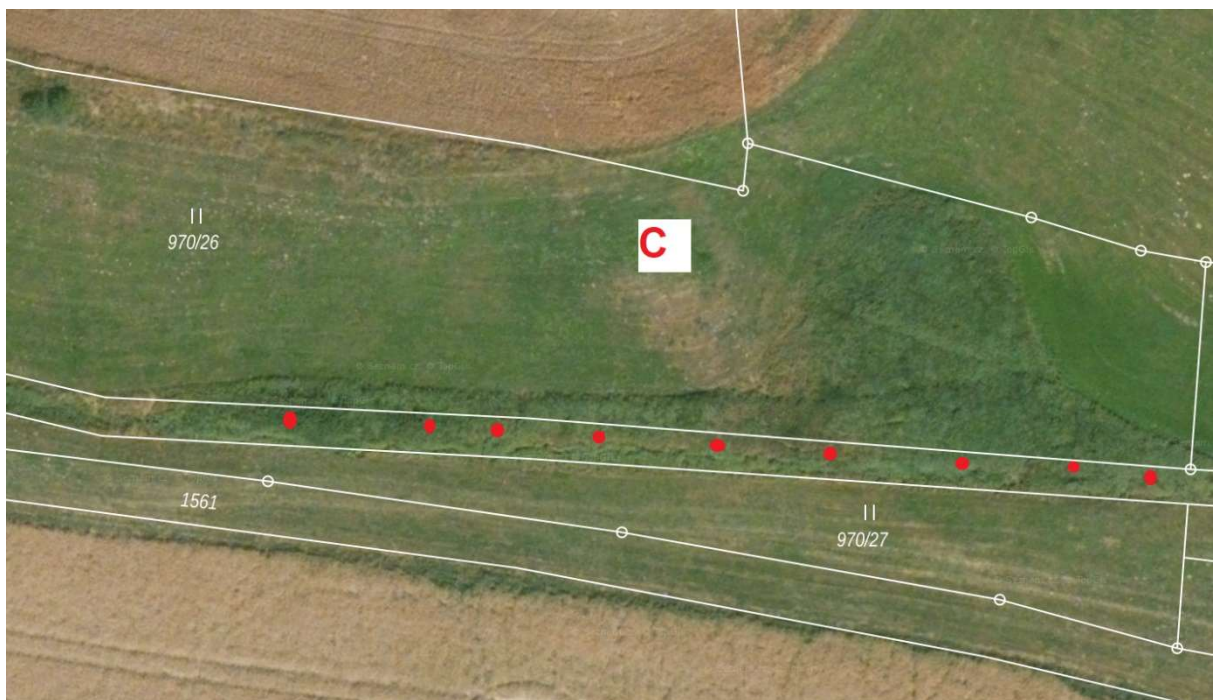
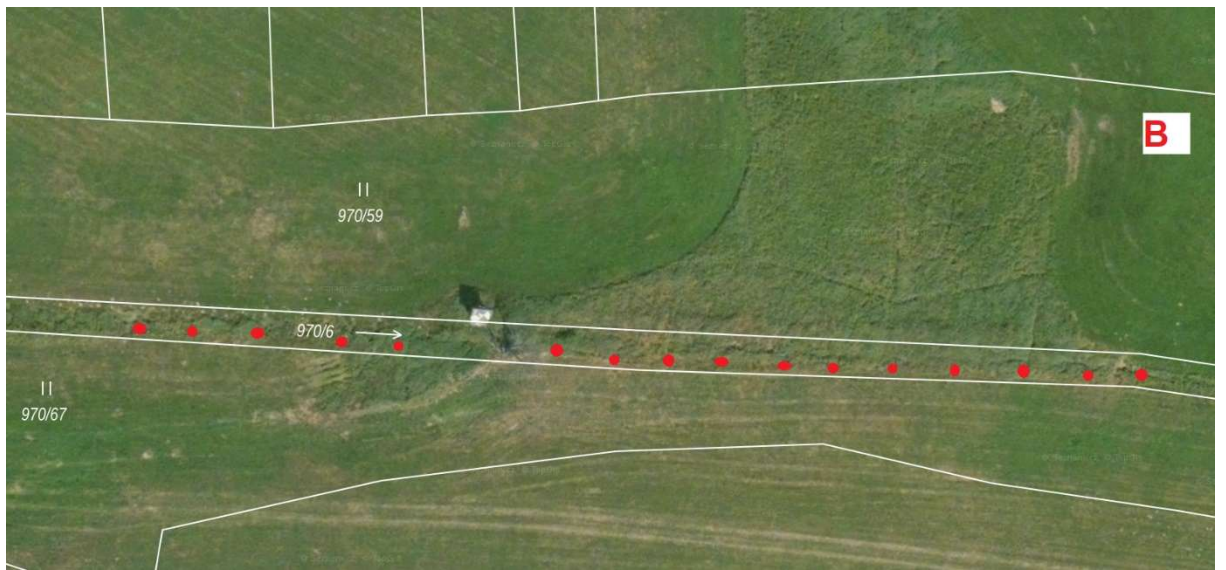
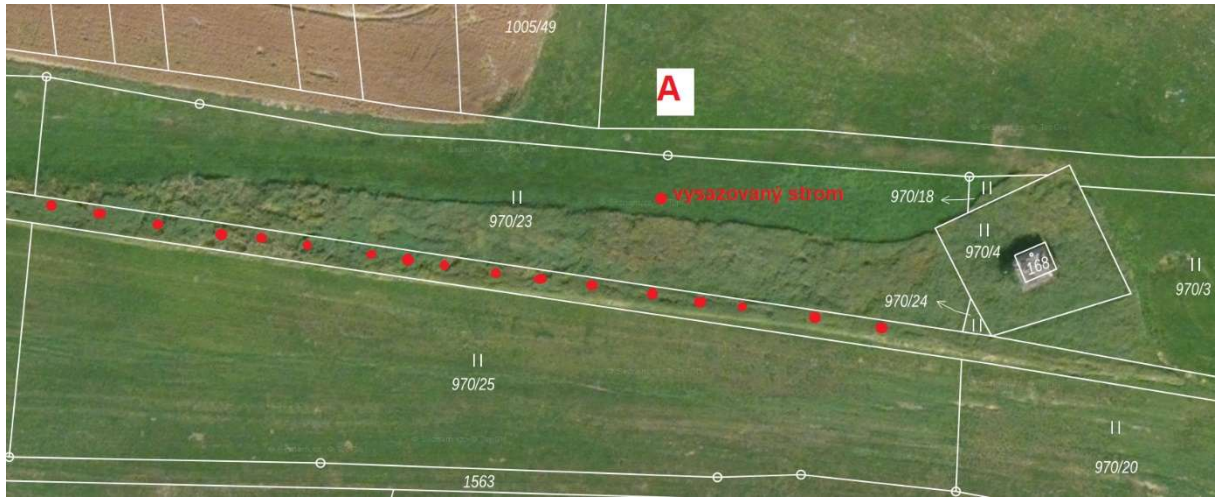


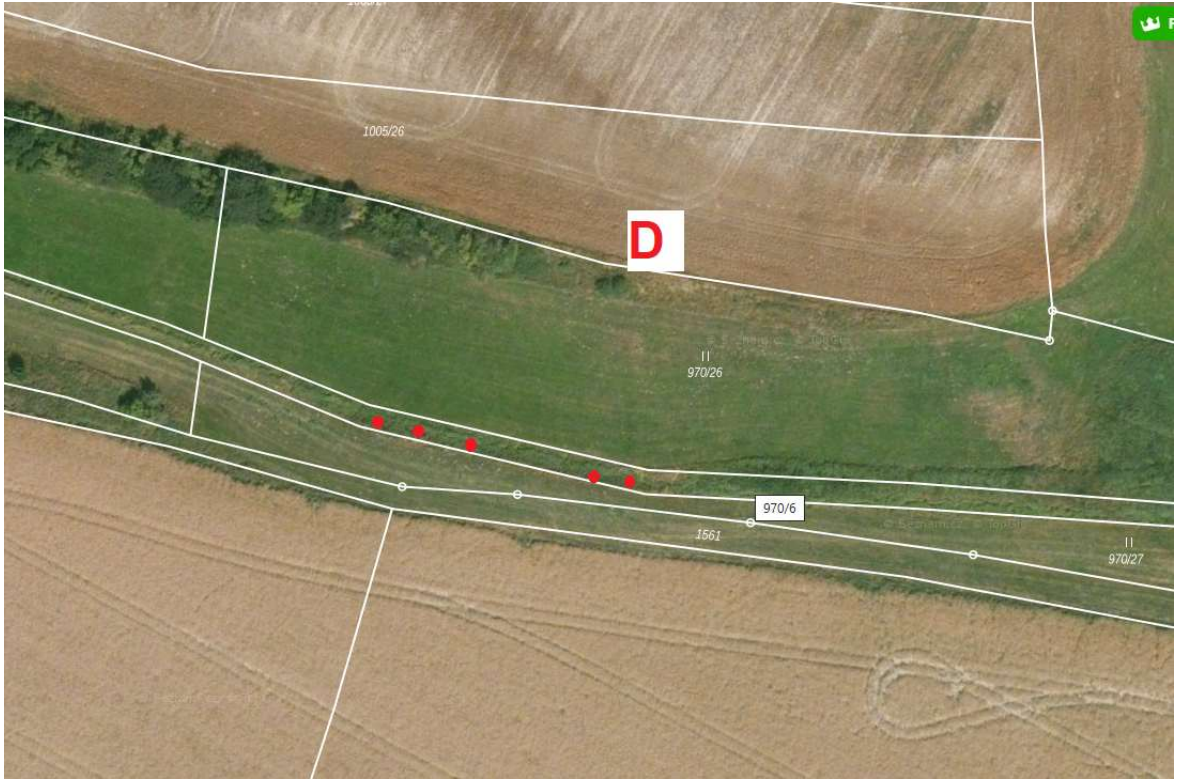
Přehledná situace



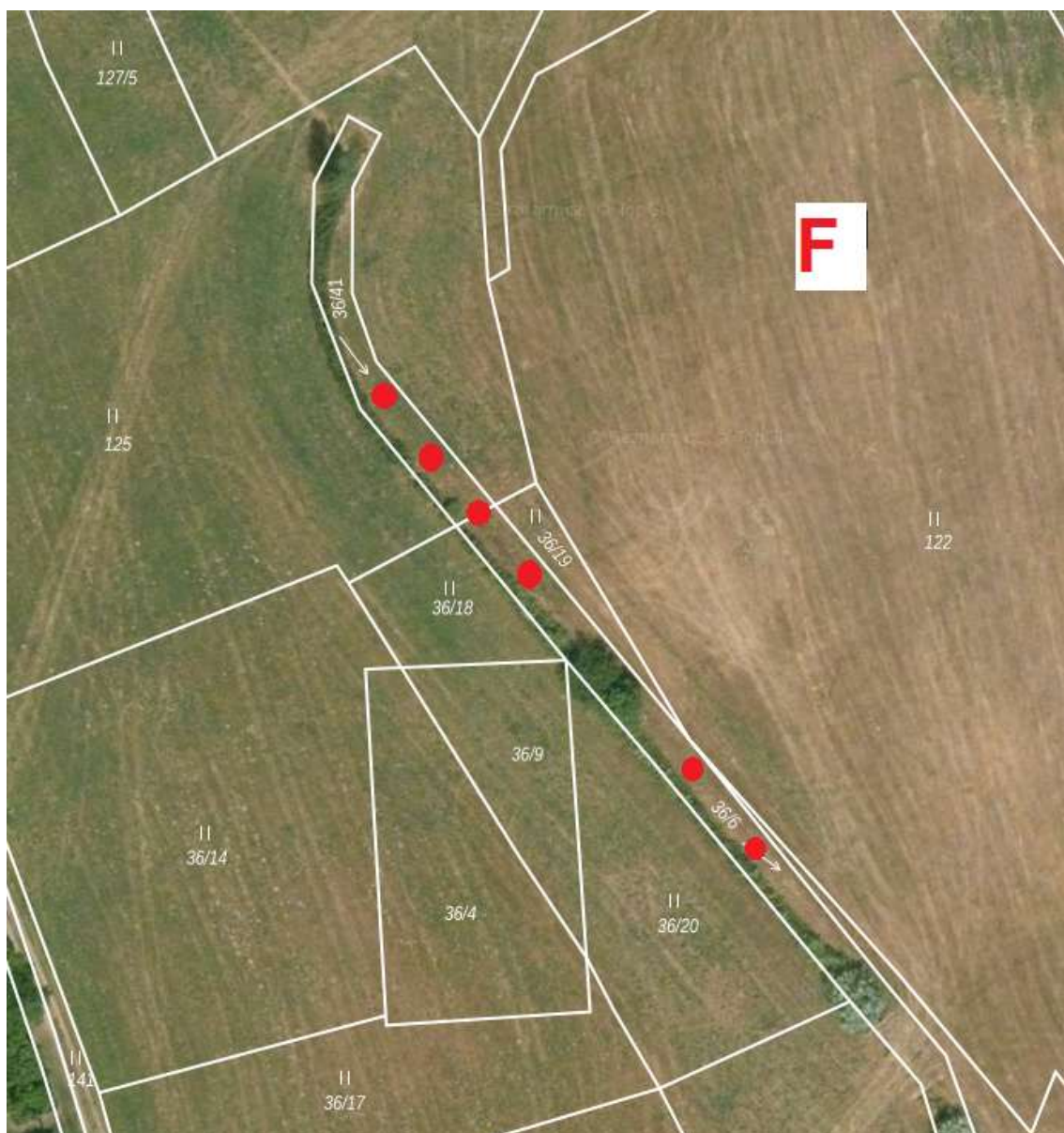
Ortofoto s lokalitami výsadby A-F











REKAPITULACE STAVBY

Kód: 2024_09_13
Stavba: BP Úněšovský potok ř. km 2,150-3,750



KSO:
Místo: k.ú. Úněšov, Číhaná

CC-CZ:
Datum: 28.5.2025

Zadavatel:
Lesy České republiky, s.p.

IČ:
DIČ:

Uchazeč:
PROLIGNUM s.r.o., Marie Majerové 747, 33141 KRALOVICE

IČ: 05846412
DIČ: CZ0586412

Projektant:

IČ:
DIČ:

Zpracovatel:

IC:
DIČ:

Poznámka:

Cena bez DPH **197 780,00**

DPH základní	Sazba daně	Základ daně	Výše daně
snížená	21,00%	197 780,00	41 533,80
	12,00%	0,00	0,00

Cena s DPH **239 313,80**
v CZK

Projektant

Zpracovatel

Datum a podpis:

Razítko

Datum a podpis:

Razítko

Objednavatel

Uchazeč

Datum a podpis:

Razítko

Datum a podpis:

Razítko

REKAPITULACE OBJEKTŮ STAVBY A SOUPISŮ PRACÍ

Kód: 2024_09_13



Stavba: BP Úněšovský potok ř. km 2,150-3,750

Místo: **k.ú. Uněšov, Cíhaná**

Datum: 28.5.2025

Zadavatel: Lesy České republiky, s.p.

Projektant:

Uchazeč: PROLIGNUM s.r.o., Marie Majerové 747, 33141 KRALOVICĚ Zpracovatel:

Kód	Popis	Cena bez DPH [CZK]	Cena s DPH [CZK]
Náklady z rozpočtů		197 780,00	239 313,80
2024_09_1 3	BP Úněšovský potok ř. km 2,150-3,750	197 780,00	239 313,80

KRYCÍ LIST SOUPISU PRACÍ



Stavba:
BP Úněšovský potok ř. km 2,150-3,750

KSO:
Místo: k.ú. Úněšov, Číhaná

CC-CZ:
Datum: 28.5.2025

Zadavatel:
Lesy České republiky, s.p.

IČ:
DIČ:

Uchazeč:
PROLIGNUM s.r.o., Marie Majerové 747, 33141 KRALOVICE

IČ: 05846412
DIČ: CZ0586412

Projektant:

IČ:
DIČ:

Zpracovatel:

IC:
DIČ:

Poznámka:

Náklady z rozpočtu	197 780,00
Ostatní náklady	0,00
Cena bez DPH	197 780,00

	Základ daně	Sazba daně	Výše daně
DPH základní	197 780,00	21,00%	41 533,80
DPH snížená	0,00	12,00%	0,00

Cena s DPH v CZK 239 313,80

Projektant

Zpracovatel

Datum a podpis:

Razítko

Datum a podpis:

Razítko

Objednavatel

Uchazeč

Datum a podpis:

Razítko

Datum a podpis:

Razítko

SOUPIS PRACÍ



Stavba:

BP Úněšovský potok ř. km 2,150-3,750

Místo: k.ú. Úněšov, Číhaná

Datum: 28.5.2025

Zadavatel: Lesy České republiky, s.p.

Projektant:

Uchazeč: PROLIGNUM s.r.o., Marie Majerové 747, 33141 KRALOVICE

Zpracovatel:

PČ	Typ	Kód	Popis	MJ	Množství	J.cena [CZK]	Cena celkem [CZK]	Cenová soustava
----	-----	-----	-------	----	----------	--------------	-------------------	-----------------

Náklady soupisu celkem

197 780,00

D		HSV	Práce a dodávky HSV			195 780,00		
D		1	Zemní práce			195 780,00		
13	K	183101115	Hloubení jamek bez výměny půdy zeminy skupiny 1 až 4 obj přes 0,125 do 0,4 m3 v rovině a svahu do 1:5	kus	66,000	550,00	36 300,00	CS ÚRS 2025 01
PP			Hloubení jamek pro vysazování rostlin v zemině skupiny 1 až 4 bez výměny půdy v rovině nebo na svahu do 1:5, objemu přes 0,125 do 0,40 m3					
Online PSC			https://podminky.urs.cz/item/CS_URS_2025_01/183101115					
2	K	184201112	Výsadba stromu bez balu do jamky v kmene přes 1,8 do 2,5 m v rovině a svahu do 1:5	kus	66,000	180,00	11 880,00	CS ÚRS 2025 01
PP			Výsadba stromů bez balu do předem vyhloubené jamky se zalitím v rovině nebo na svahu do 1:5, při výšce kmene přes 1,8 do 2,5 m					
Online PSC			https://podminky.urs.cz/item/CS_URS_2025_01/184201112					
5	K	184813121	Ochrana dřevin před okusem mechanicky pletivem v rovině a svahu do 1:5	kus	66,000	200,00	13 200,00	CS ÚRS 2025 01
PP			Ochrana dřevin před okusem zvěří mechanicky v rovině nebo ve svahu do 1:5, pletivem, výšky do 2 m					
Online PSC			https://podminky.urs.cz/item/CS_URS_2025_01/184813121					
3	K	184215132	Ukotvení kmene dřeviny v rovině nebo na svahu do 1:5 třemi kůly D do 0,1 m dl přes 1 do 2 m	kus	66,000	220,00	14 520,00	CS ÚRS 2025 01
PP			Ukotvení dřeviny kůly v rovině nebo na svahu do 1:5 třemi kůly, délky přes 1 do 2 m					
Online PSC			https://podminky.urs.cz/item/CS_URS_2025_01/184215132					
4	K	spec. 001	Kůl dl. 2,0m, D do 10cm ke stromům	ks	198,000	110,00	21 780,00	
6	K	spec. 006	Třešeň ptačí	ks	7,000	1 300,00	9 100,00	
7	K	spec. 009	Hrušeň polnička	ks	6,000	1 400,00	8 400,00	
8	K	spec. 010	Olše lepkavá	ks	37,000	1 350,00	49 950,00	
9	K	spec. 011	Dub letní	ks	13,000	1 600,00	20 800,00	
10	K	spec. 012	Jasan ztepilý	ks	3,000	1 450,00	4 350,00	
D		998	Přesun hmot			5 500,00		
11	K	998231411	Ruční přesun hmot pro sadovnické a krajinářské úpravy do 100 m	t	1,000	5 500,00	5 500,00	CS ÚRS 2025 01
PP			Přesun hmot pro sadovnické a krajinářské úpravy - ručně bez užití mechanizace vodorovná dopravní vzdálenost do 100 m					
Online PSC			https://podminky.urs.cz/item/CS_URS_2025_01/998231411					
D		0	Vedlejší rozpočtové náklady			2 000,00		
12	K	18R	Informování vlastníků stavbou dotčených pozemků a komunikací o vstupu na pozemky, včetně protokolárního předání dotčených pozemků a komunikací uvedených do původního stavu, zpět jejich vlastníkům.	kpl	1,000	2 000,00	2 000,00	
PP			Informování vlastníků stavbou dotčených pozemků a komunikací o vstupu na pozemky, včetně protokolárního předání dotčených pozemků a komunikací uvedených do původního stavu, zpět jejich vlastníkům.					