



HZSFP0009I69

Smlouva o dodávce vody, o odvádění odpadních vod a o srážkových vodách č. 662002

(dále jen „Smlouva“) uzavřená v souladu s příslušnými ustanoveními zákona č. 274/2001 Sb., o vodovodech a kanalizacích pro veřejnou potřebu (dále jen „zákon“) mezi smluvními stranami: město Zbiroh vlastník vodovodu a město Zbiroh vlastník kanalizace, (dále společně jen „vlastníkū), za něhož jedná provozovatel oprávněný dle § 8 odst. 6 zákona k uzavření této Smlouvy a dle § 8 odst. 2 zákona k výkonu všech práv a povinností vlastníka ve vztahu k odběrateli:

I. Smluvní strany**PROVOZOVATEL: Služby a obchod města Zbiroh s.r.o.**

se sídlem Masarykovo náměstí 112, PSČ 338 08

IČ 29064236, DIČ: CZ29064236

zapsaný v obchodním rejstříku, oddíl C, vložka 23095, u Krajského soudu v Plzni

zastoupený: [redacted]

kontaktní údaje:

tel.: [redacted] Web: www.sluzby.zbihoh.cz, ID datové schránky:

imp2wfg

bankovní spojení: FIO banka, a.s. číslo účtu: [redacted]

(dále jen „Provozovatel“)

a

ODBĚRATEL:**SOŠ PO a VOŠ PO**

15 -07- 2025

Č.j.: 711-623-7/2025

Přílohy:

Jméno a příjmení / název firmy:	Česká republika – Střední odborná škola požární ochrany a Vyšší odborná škola požární ochrany
Trvalý pobyt / sídlo firmy:	Pionýrů 2069, 738 01 Frýdek-Místek
Rodné číslo / IČ, DIČ:	64122654 / CZ64122654 (není plátcem DPH)
Zastoupená:	[redacted]
Kontaktní osoba:	[redacted]
Emailová adresa:	[redacted]
ID datové schránky:	bi3aa9z
Bankovní spojení:	[redacted]
Adresa pro doručování (liší-li se):	

(dále jen „Odběratel“)

Provozovatel a Odběratel budou dále společně označovány jako „Smluvní strany“, samostatně pak každý jako „Smluvní strana“.

II. Předmět smlouvy**1. Předmětem této smlouvy je úprava vztahů, práv a povinností mezi dodavatelem a odběratelem při dodávce vody, odvádění odpadních vod a srážkových vod**

DODÁVCE VODY	ANO	NE
ODVÁDĚNÍ ODPADNÍCH VOD	ANO	NE
ODVÁDĚNÍ SRÁŽKOVÝCH VOD	ANO	NE

Účel dodávky vody a odvádění odpadních vod: K provozu domácnosti

Vlastník připojené stavby/pozemkuviz odběratel
Vlastník vodovodní přípojky:viz odběratel
Vlastník kanalizační přípojkyviz odběratel

2. Smluvní strany se dohodly, že místem dodávky vody/nebo odvádění odpadních vod a srážkových vod je stavba nebo pozemek připojený přípojkou na vodovod nebo kanalizaci (dále jen „Odběrné místo“):

Adresa Odběrného místa:

Obec: Zbiroh, Ulice a č.p.: Pod Parkem 662 st. parc. č.: 1218 k.ú. Zbiroh, PSČ 338 08
Budova č. 78

3. Smluvní strany se dohodly, že množství dodávané vody bude zjišťováno:

a) vodoměrem umístěným ve vodoměrné šachtě, sklepe, garáži, (jinde:.....)

4. Smluvní strany se dohodly, že množství odváděných odpadních vod a srážkových vod bude zjišťováno:

a) měřícím zařízením odběratele umístěným

b) dle množství vody dodané do nemovitosti vodovodem ve výši zjištěné vodoměrem

c) jako součet množství vody dodané do nemovitosti vodovodem zjištěného vodoměrem a množství vody získané z jiných provozovatelem vodovodu měřených zdrojů (typ zdroje),

d) dle směrných čísel roční potřeby vody.

Tabulka pro stanovení směrných čísel roční spotřeby vody dle Vyhlášky č. 120/2011 Sb.	
Druh spotřeby vody - byty	Počet osob
Tekoucí studená voda mimo byt	
Byt bez tekoucí teplé vody	
Byt s tekoucí teplou vodou	

5. Výpočet množství srážkových vod odváděných do kanalizace:

Druh plochy	plocha v m ²	Odtokový součinitel	redukováná plocha v m ² (plocha krát odtokový součinitel)
A			
B			
C			
D			
Součet redukováných ploch:			
Dlouhodobý srážkový normál*mm/rok, tj.....m ³ /(m ² * rok)			
Roční množství odváděných srážkových vod Q v m ³ = součet redukováných ploch v m ² krát dlouhodobý srážkový normál* v m ³ /(m ² * rok).			

*Dlouhodobý srážkový normál je průměrem ročního úhrnu srážek v daném místě nebo oblasti za období alespoň 30 let a poskytuje jej Český hydrometeorologický ústav. Pro účely této vyhlášky byly zvolené hodnoty za období 1961 až 1990. Platnost hodnot tohoto dlouhodobého srážkového normálu skončí k 31. prosince 2021. Pro období od 1. ledna 2022 do 31. prosince 2051 se použije dlouhodobý srážkový normál v daném místě nebo oblasti za období 1991 až 2020.

Odtokové součinitele podle druhu plochy

Plocha A - těžce propustné zpevněné plochy, zastavěné plochy například střechy s nepropustnou horní vrstvou, asfaltové a betonové plochy, dlažby se zálivkou spár, zámkové dlažby:

v případě možnosti odtoku do kanalizace odtokový součinitel: 0,9.

Plocha B - půdorysná plocha vegetační střechy s mocností souvrství od 5 cm do 10 cm, umožňující částečné zadržování srážkových vod:

v případě možnosti odtoku do kanalizace odtokový součinitel: 0,6**

Plocha C - propustné zpevněné plochy, například upravené zpevněné štěrkové plochy, dlažby se širšími spárami vyplněnými materiálem umožňujícím zasakování:

v případě možnosti odtoku do kanalizace odtokový součinitel: 0,4.

Plocha D - půdorysná plocha vegetační střechy s mocností souvrství od 11 do 30 cm, umožňující částečné zadržování srážkových vod:

v případě možnosti odtoku do kanalizace odtokový součinitel: 0,3**.

Plocha E - půdorysná plocha vegetační střechy s mocností souvrství od 31 cm umožňující částečné zadržování srážkových vod:

v případě možnosti odtoku do kanalizace odtokový součinitel: 0,1**.

Plocha F - plochy kryté vegetací, zatravněné plochy, například sady, hřiště, zahrady, komunikace ze zatravněvaných a vsakovacích tvárnic:

v případě možnosti odtoku do kanalizace odtokový součinitel: 0,05.

Smluvní strany se dohodly, že Provozovatel je oprávněn údaj o hodnotě dlouhodobého srážkového normálu použitý pro výpočet množství srážkových vod odváděných do kanalizace pravidelně aktualizovat na základě statistických údajů poskytnutých Českým hydrometeorologickým ústavem nebo jakoukoliv jinou organizací jej nahrazující tak, aby údaje obsažené v této tabulce nebyly starší než 10 let. Platné hodnoty dlouhodobých srážkových normálů budou uveřejněny prostřednictvím vlastních webových stránek Provozovatele nebo jiným v místě obvyklým způsobem a budou k dispozici na pracovištích Provozovatele.

6. Smluvní strany se dohodly, že limit množství dodávané vody a přípustné limity znečištění odváděných odpadních vod budou:

Limit množství dodávané vody:.....

Množství určující kapacitu vodoměru/profil přípojky:.....

Limit dodávané vody je dán profilem přípojky a kapacitou vodoměru:

Limit množství vypouštěné odpadní vody:

Limity množství a znečištění odpadní vody jsou stanoveny v Kanalizačním řádu. Bilance znečištění vypouštěných odpadních vod je dána součtem průměrného denního množství odváděných odpadních vod a nejvyšší přípustné míry znečištění.

7. Počet trvale připojených osob pro dodávku vody činí dle sdělení odběratele:

8. Tlakové poměry v místě vodovodní přípojky: minimální tlak: 0,15 MPa maximální tlak: 0,7 MPa.

9. Ukazatele jakosti dodávané pitné vody jsou: Aktuální hodnoty ukazatelů jakosti dodávané pitné vody jsou k dispozici u Provozovatele a na webových stránkách: www.sluzby.zbihoh.cz

III. Stanovení ceny vodného a stočného a způsob jejího vyhlášení

Stanovení ceny vodného a stočného odpovídá platným cenovým předpisům. Ceny vodného a stočného jsou k dispozici v sídle dodavatele a na místně příslušném obecním úřadě v souladu se závaznými právními předpisy. Změny cen Provozovatel oznámí písemně příslušnému městskému úřadu v souladu se závaznými právními předpisy.

Ceny vodného a stočného jsou taktéž uvedeny na webové adrese: www.sluzby.zbihoh.cz

IV. Platební podmínky

Smluvní strany se dohodly, že vodné a stočné hradí Odběratel Provozovateli formou pravidelných zálohových plateb a na základě konečného vyúčtování vodného a stočného a/nebo formou pravidelných plateb dle skutečné spotřeby na základě vystavené faktury, následovně:

a) fakturace a platby dle odečtů: **ČTVRTLETNĚ**

b) zálohové platby: **ŽÁDNÉ**


Četnost odečtů: **ČTVRTLETNĚ**

Platby budou prováděny:

- bezhotovostním převodem na účet dodavatele

- v hotovosti

Elektronický přenos faktur:

E-mailová adresa pro přenos elektronických faktur: 

Splatnost je 15 dnů od data vystavení a je uvedena na daňovém dokladu – faktuře

Přeplatek konečného vyúčtování vodného a stočného bude Odběrateli Provozovatelem vrácen do 15 dnů ode dne vystavení konečného vyúčtování. Pokud si strany sjednaly zálohové platby ve výši a termínech dle platebního kalendáře nebo smluvnímu ujednání záloh, mohou být zálohy sjednány do výše max. 100 % dodávek podle směrných čísel roční spotřeby vody stanovených v prováděcím předpisu nebo podle skutečně dodaného (odvedeného) množství v předchozím zúčtovacím období. Dodavatel je oprávněn při změně cen pro vodné a stočné nebo při změně dodaného (odvedeného) množství pitné vody upravit výši záloh tak, aby odpovídala alikvótnímu podílu z předpokládané fakturace za příslušné období.

V případě, že dojde k úpravě oznámené ceny pro vodné a stočné v souladu se závaznými právními předpisy a nebude proveden fyzický odečet příslušného stavu měřidla, provede se ujednaná fakturace na základě průměrné denní spotřeby propočtené počtem dní za původní cenu, tedy počtem dní od doby platnosti nové ceny do doby provedení fyzického odečtu měřidla.

V. Podmínky dodávky vody z vodovodu a odvádění odpadních vod kanalizací

Provozovatel se zavazuje za podmínek stanovených obecně závaznými právními předpisy a touto Smlouvou dodávat Odběrateli ve sjednaném Odběrném místě z vodovodu pitnou vodu v jakosti předepsané platnými právními předpisy a odvádět kanalizací odpadní vody vzniklé nakládáním s takto dodanou vodou, srážkové vody a odpadní vody získané z jiných zdrojů.

Odběratel se zavazuje platit Provozovateli vodné a stočné v souladu a za podmínek stanovených touto Smlouvou. K vodnému a stočnému je Provozovatel oprávněn připočítat DPH v souladu s platnými právními předpisy.

Nedohodnou-li se Smluvní strany jinak, jsou povinny si poskytovat vzájemná plnění za podmínek stanovených touto Smlouvou ode dne její účinnosti.

VI. Prohlášení smluvních stran

Provozovatel prohlašuje, že je provozovatelem vodovodů a kanalizací pro veřejnou potřebu a osobou oprávněnou k provozování vodovodů a kanalizací ve smyslu příslušných ustanovení platných právních předpisů. Provozovatel dále prohlašuje, že byl k uzavření této Smlouvy zmocněn vlastníkem vodovodů a kanalizací pro veřejnou potřebu a že je ve vztahu k Odběrateli osobou odpovědnou za dodávky vody z vodovodu a odvádění odpadních vod kanalizací. Další informace o vlastníkovi vodovodů a kanalizací pro veřejnou potřebu, termínech pravidelných odečtů vodoměrů a jakosti pitné vody jsou uvedeny na webových stránkách Provozovatele nebo pracovišti Provozovatele.

Smluvní strany prohlašují, že veškeré údaje uvedené v této Smlouvě jsou pravdivé a správné. Odběratel dále prohlašuje, že splňuje všechny podmínky stanovené zákonem o vodovodech a kanalizacích pro připojení na vodovod a kanalizaci.

VII. Způsob zjišťování množství dodané vody a odváděných odpadních vod

Smluvní strany se dohodly, že množství dodané vody, množství vypouštěných odpadních vod a odváděných srážkových vod bude zjišťováno Provozovatelem způsobem stanoveným v článku II. této Smlouvy. Množství dodané vody, vypouštěných odpadních vod a odváděných srážkových vod zjištěné způsobem stanoveným v článku II. této Smlouvy je podkladem pro vyúčtování dodávky vody a vyúčtování odvádění odpadních vod (fakturaci vodného a stočného).

Není-li množství vypouštěných odpadních vod měřeno, předpokládá se, že Odběratel, který odebírá vodu z vodovodu, vypouští do kanalizace takové množství vody, které podle odečtu na vodoměru nebo podle výpočtu v souladu s platnými právními předpisy z vodovodu odebral, s připočtením odvedených srážkových vod. V případě, kdy je měřen odběr z vodovodu, ale je také možnost odběru z jiných zdrojů, použijí se pro zjištění spotřeby vody směrná čísla roční potřeby nebo se k naměřenému odběru z vodovodu připočte množství vody získané z jiných, provozovatelem vodovodu měřených zdrojů. Z ploch osvobozených ze zákona od povinnosti platit za odvádění srážkových vod, Odběratel hradí pouze množství odváděných odpadních vod zjištěné dle věty první bez srážkových vod. Takto zjištěné množství vypouštěných odpadních vod je podkladem pro vyúčtování stočného (fakturaci stočného).

Jestliže Odběratel vodu dodanou vodovodem zčásti spotřebuje bez vypuštění do kanalizace a toto množství je prokazatelně větší než 30 m³ za rok, zjistí se množství odpadních a srážkových vod odváděných do kanalizace buď měřením, nebo odborným výpočtem podle technických údajů předložených Odběratelem a ověřených Provozovatelem, pokud se předem Provozovatel s Odběratelem nedohodli jinak. Nebude-li množství spotřebované dodané vody nevypouštěné do kanalizace měřeno vodoměrem Odběratele umístěným na samostatné odbočce, je Odběratel povinen prokázat Provozovateli množství spotřebované dodané vody nevypouštěné do kanalizace jiným vhodným způsobem tak, aby bylo možné provést odborný výpočet.

VIII. Způsob stanovení vodného a stočného, fakturace

1. Cena a forma vodného a stočného je stanovována podle cenových předpisů a rozhodnutí vlastníka vodovodu a kanalizace na příslušné cenové období, kterým je zpravidla období 12 měsíců. Cena a forma vodného a stočného jsou uveřejněny prostřednictvím Městského úřadu Zbiroh, informačních médií, pracovišť Provozovatele, vlastních webových stránek Provozovatele nebo jiným v místě obvyklým způsobem.

2. Změna cen a formy vodného a stočného není považována za změnu této Smlouvy. Pokud dojde ke změně ceny nebo formy vodného a stočného v průběhu zúčtovacího období, rozdělí Provozovatel spotřebu vody v poměru doby platnosti původní a nové výše ceny nebo formy vodného a stočného.

3. Vodné a stočné má jednosložkovou nebo dvousložkovou formu. Jednosložková forma vodného a stočného je součinem ceny a množství odebrané nebo vypouštěné odpadní vody a srážkových vod stanoveným v souladu s touto Smlouvou. Dvousložková forma vodného a stočného obsahuje složku, která je součinem ceny podle cenových předpisů a množství odebrané nebo vypouštěné odpadní vody a srážkových vod, a pevnou složku stanovenou v souladu s platnými právními předpisy. Stanoví-li tak platné právní předpisy, je Provozovatel v případě dvousložkové formy vodného a stočného povinen poskytnout na základě žádosti Odběratele přiměřenou slevu z pevné složky, pokud bude vodovodní nebo kanalizační systém nefunkční po dobu delší než 24 hodin. Je-li stanovena dvousložková forma vodného a stočného a Odběratel neodebere v příslušném zúčtovacím období dodávanou vodu nebo nevypustí žádné odpadní vody, je povinen zaplatit Provozovateli pevnou složku vodného a stočného.

4. Pokud Odběratel při úhradě plateb za dodávku vody a odvádění odpadních vod neurčí, na který závazek plní, použije Provozovatel plnění nejprve na smluvní pokutu, náklady spojené s vymáháním pohledávky, pak na úroky z prodlení, a poté na úhradu zbytku nejstaršího splatného závazku vůči Provozovateli.

5. Provozovatel je oprávněn započíst případný přeplatek Odběratele na uhrazení veškerých splatných pohledávek na jiných odběrných místech téhož Odběratele. O takto provedených zápočtech bude Provozovatel Odběratele informovat.

6. Povinnost Odběratele zaplatit Provozovateli peněžité plnění podle této Smlouvy je splněna okamžikem připsání příslušné částky ve prospěch bankovního účtu Provozovatele uvedeného na faktuře nebo rozpisu záloh, a to tehdy, je-li platba označena správným variabilním symbolem. Neidentifikovatelné platby je Provozovatel oprávněn vrátit zpět na účet, z něhož byly zaslány, čímž není dotčena povinnost Odběratele splnit závazky dle této Smlouvy.

7. Provozovatel je oprávněn jednostranně změnit výši a četnost zálohových nebo pravidelných plateb a četnost konečného vyúčtování podle článku IV. této Smlouvy tak, aby jejich výše a četnost odpovídala předpokládané výši vodného a stočného placeného Odběratelem v následujícím zúčtovacím období. Předpokládanou výši vodného a stočného placeného Odběratelem v následujícím zúčtovacím období stanoví Provozovatel na základě množství vody dodané Odběrateli a množství odpadních vod odvedených pro Odběratele v předcházejícím zúčtovacím období a na základě platné ceny a formy vodného a stočného.

IX. Odpovědnost za vady, reklamace

1. Odběratel je oprávněn uplatnit vůči Provozovateli práva z odpovědnosti za vady v souladu s obecně závaznými právními předpisy a Reklamačním řádem Provozovatele. Platné znění Reklamačního řádu je zveřejněno na webových stránkách Provozovatele a pracovišti Provozovatele. Odběratel tímto prohlašuje, že byl s Reklamačním řádem Provozovatele seznámen, a že mu porozuměl v plném rozsahu.

2. Jakost pitné vody je určena platnými právními předpisy, kterými se stanoví požadavky na zdravotní nezávadnost pitné vody a rozsah a četnost její kontroly.

3. Orgán ochrany veřejného zdraví může povolit na časově omezenou dobu užití vody v souladu s platnými právními předpisy, která nesplňuje mezní hodnoty ukazatelů vody pitné, s výjimkou mikrobiologických ukazatelů za podmínky, že nebude ohroženo veřejné zdraví. Podle místních podmínek mohou být stanoveny odchylné provozní závazné parametry jakosti a tlaku s přihlédnutím k technologickým podmínkám vodárenských zařízení, a to na časově vymezenou dobu. V takovém případě budou dotčené ukazatele kvality vody posuzovány ve vztahu k maximálním hodnotám dotčených ukazatelů stanovených v rozhodnutí orgánu ochrany veřejného zdraví.

4. Vzniknou-li chyby nebo omyly při účtování vodného nebo stočného nesprávným odečtem, použitím nesprávné ceny vodného a stočného, početní chybou apod., mají Odběratel a Provozovatel právo na vyrovnání nesprávně účtovaných částek. Odběratel je povinen uplatnit reklamaci nesprávně účtovaných částek bez zbytečného odkladu poté, co měl možnost takovou vadu zjistit, a to písemně nebo osobně v zákaznickém centru Provozovatele. Neuplatní-li však Odběratel reklamaci nesprávně účtovaných částek nejpozději do dne splatnosti příslušné faktury, je povinen takovou fakturu uhradit.

5. Provozovatel reklamaci přezkoumá a výsledek písemně oznámí Odběrateli ve lhůtě 30 dnů ode dne, kdy reklamaci obdržel. Je-li na základě reklamace vystavena opravná faktura, považuje se současně za písemné oznámení o výsledku reklamace.

X. Další práva a povinnosti Smluvních stran

1. Odběratel se zavazuje bez zbytečného odkladu, nejpozději však ve lhůtě 15 dnů ode dne účinnosti změny, oznámit Provozovateli písemně každou změnu skutečností v této Smlouvě uvedených rozhodných pro plnění, jež je předmětem této Smlouvy. Za rozhodné skutečnosti se považují zejména identifikační údaje o Odběrateli a/nebo o Odběrném místě a/nebo údaje pro fakturaci vodného a stočného.

2. Provozovatel je oprávněn provádět kontrolu limitů znečištění odpadních vod podle podmínek platného Kanalizačního řádu, případně povolení vodoprávního úřadu. K výzvě Odběratele je Provozovatel povinen poskytnout Odběrateli informace o jakosti pitné vody, povolené míře znečištění odpadní vody a povinnostech Smluvních stran vyplývajících z Kanalizačního řádu, včetně závazných hodnot ukazatelů limitů znečištění odpadní vody.

3. Byl-li Smluvními stranami dohodnut elektronický přenos faktur, budou tyto doručovány Odběrateli na emailovou adresu uvedenou v záhlaví této Smlouvy nebo do elektronického zákaznického účtu Odběratele provozovaného na webových stránkách Provozovatele.

4. Odběratel je povinen užívat vnitřní vodovod a vnitřní kanalizaci takovým způsobem, aby nedošlo k ohrožení jakosti vody ve vodovodu. Odběratel je povinen užívat vnitřní vodovod a vnitřní kanalizaci v souladu s technickými požadavky na vnitřní vodovod a vnitřní kanalizaci, zejména ve vztahu k používání materiálů pro vnitřní vodovod. Potrubí vodovodu pro veřejnou potřebu včetně jeho přípojek a na ně napojených vnitřních rozvodů nesmí být propojeno s vodovodním potrubím z jiného zdroje vody, než je vodovod pro veřejnou potřebu. Odběratel je dále povinen řídit se při vypouštění odpadních vod platným Kanalizačním řádem a respektovat závazné hodnoty ukazatelů limitů znečištění odpadní vody v tomto Kanalizačním řádu uvedené. Kanalizační řád je k dispozici na webových stránkách Provozovatele a pracovišti Provozovatele. Odběratel je dále povinen v místě a rozsahu stanoveném Kanalizačním řádem kontrolovat limity znečištění vypouštěných odpadních vod do kanalizace a doručit Provozovateli v originále nebo ověřené kopii protokolů o výsledcích takové kontroly provedené k tomu oprávněnou osobou do 30 dnů ode dne doručení takového protokolu Odběrateli. Neprovede-li Odběratel tuto kontrolu v souladu s Kanalizačním řádem, je Provozovatel oprávněn provést takovou kontrolu sám nebo prostřednictvím třetí osoby a výsledek takové kontroly použít jako podklad pro případné stanovení smluvní pokuty dle čl. XI. Této Smlouvy. Odběratel je v takovém případě povinen uhradit Provozovateli náklady takové kontroly.

5. Vodoměr ke zjišťování množství odebrané vody a měřicí zařízení Odběratele ke zjišťování množství vypouštěných odpadních a odváděných srážkových vod podléhá úřednímu ověření podle platných právních předpisů a toto ověřování je povinen zajistit v případě vodoměru na své náklady Provozovatel a v případě měřicího zařízení Odběratele ke zjišťování množství vypouštěných odpadních a odváděných srážkových vod Odběratel. Dodávky a služby související se zřízením, provozem a zrušením měřicího zařízení ve vlastnictví Odběratele provede Provozovatel za úplatu a v rozsahu a za podmínek stanovených dohodou Smluvních stran.

6. Odběratel je povinen umožnit Provozovateli přístup k vodoměru, zejména za účelem provedení odečtu z vodoměru a kontroly, opravy nebo výměny vodoměru, chránit vodoměr před poškozením, ztrátou nebo odcizením, včetně zařízení pro dálkový odečet a dalšího příslušenství vodoměru, montážní plomby a plomby prokazující úřední ověření vodoměru podle obecně závazných právních předpisů a bez zbytečného odkladu prokazatelně oznámit Provozovateli jejich poškození či závady v měření. Byla-li nefunkčnost vodoměru nebo poškození vodoměru, zařízení pro dálkový odečet či dalšího příslušenství vodoměru nebo montážní plomby a plomby prokazující úřední ověření vodoměru podle obecně závazných právních předpisů způsobeno nedostatečnou ochranou Odběratelem nebo přímým zásahem Odběratele, hradí újmu a náklady s tímto spojené Odběratel. Jakýkoliv zásah do vodoměru, zařízení pro dálkový odečet či dalšího příslušenství vodoměru nebo montážní plomby a plomby prokazující úřední ověření vodoměru bez souhlasu Provozovatele je nepřípustný. Provozovatel má právo zajistit jednotlivé části vodoměru nebo jeho příslušenství proti neoprávněné manipulaci. Odběratel je povinen dodržet podmínky umístění vodoměru stanovené Provozovatelem. Pokud je vodoměr umístěn v šachtě, je Odběratel povinen zajistit, aby tato šachta byla Provozovateli přístupná a odvodněná. Je-li šachta umístěna na místě veřejnosti přístupném, má Odběratel právo po dohodě s Provozovatelem šachtu zajistit proti neoprávněnému vniknutí; tím není dotčena povinnost jejího zpřístupňování Provozovateli. Pokud přípojka nebo vnitřní vodovod nevyhovuje požadavkům pro montáž vodoměru, je Odběratel povinen na vyzvání Provozovatele provést v přiměřené lhůtě potřebné úpravy. Je-li množství vypouštěných odpadních a odváděných srážkových vod měřeno měřicím zařízením Odběratele, je Provozovatel oprávněn průběžně kontrolovat

funkčnost a správnost měřicího zařízení a Odběratel je povinen umožnit Provozovateli přístup k tomuto měřicímu zařízení. Přístup

k vodoměru nebo měřicímu zařízení Odběratele je Odběratel povinen umožnit Provozovateli v nezbytném rozsahu a tak, aby byly dodrženy požadavky bezpečnosti a ochrany zdraví při práci stanovené obecně závaznými právními předpisy.

7. Smluvní strany se dohodly, že v důvodných případech je Odběratel povinen umožnit Provozovateli na základě jeho výzvy v nezbytném rozsahu přístup k vodovodní a kanalizační přípojce nebo k vnitřnímu vodovodu a vnitřní kanalizaci, zejména za účelem kontroly užívání vnitřního vodovodu a vnitřní kanalizace a plnění podmínek stanovených touto Smlouvou nebo obecně závaznými právními předpisy.

8. Provozovatel je oprávněn přerušit nebo omezit dodávku vody nebo odvádění odpadních vod za podmínek stanovených ustanovením: § 9 odst. 6 č. 274/2001 Sb., v platném znění.

9. Vlastníkem vodoměru je vlastník vodovodu, s výjimkou případů, kdy přede dnem nabytí účinnosti zákona o vodovodech a kanalizacích se prokazatelně stal vlastníkem vodoměru Provozovatel. Další podmínky měření a způsobu zjišťování dodávané vody a odváděných odpadních vod jsou upraveny zákonem o vodovodech a kanalizacích a prováděcími předpisy k tomuto zákonu.

10. Pokud je zřízen na vodovodní přípojce požární obtok, lze ho využívat výhradně pro přímé hašení požáru nebo při požárních revizích, a to výlučně osobou k tomu oprávněnou. Pokud dojde k tomuto využití a v souvislosti s tím k porušení plomby, je Odběratel povinen tuto skutečnost neprodleně oznámit písemně Provozovateli. Bylo – li poškození plomby na požárním obtoku způsobeno nedostatečnou ochranou Odběratelem nebo přímým zásahem Odběratele, hradí újmu a náklady s tímto spojené Odběratel.

11. Provozovatel může vodoměr kdykoliv opravit nebo vyměnit. Odběratel je povinen tyto činnosti umožnit a v případech potřeby poskytnout potřebnou součinnost. Odběratel nebo jím pověřená osoba má právo být při výměně vodoměru přítomen a ověřit si stav vodoměru a neporušenost plomb. Pokud tohoto svého práva Odběratel nevyužije, nemůže později provedení těchto úkonů zpochybňovat.

12. Sazebník Provozovatele stanoví úhrady za další výkony a činnosti Provozovatele prováděné na základě žádosti Odběratele. Sazebník dále stanovuje paušální náklady, které je Odběratel povinen uhradit Provozovateli v souvislosti s uplatněním pohledávky Provozovatele z této Smlouvy. Sazebník je k dispozici na webových stránkách Provozovatele a pracovišti Provozovatele. Odběratel tímto prohlašuje, že byl s tímto sazebníkem Provozovatele před podpisem této Smlouvy seznámen, a že mu porozuměl v plném rozsahu.

XI. Zajištění závazků Smluvních stran

1. Pro případ prodloužení kterékoliv Smluvní strany s plněním peněžitého závazku podle této Smlouvy, se povinná Smluvní strana zavazuje zaplatit oprávněné Smluvní straně za každý den prodloužení úrok z prodloužení ve výši stanovené v souladu s platnými právními předpisy.

2. Pro případ prodloužení kterékoliv strany této smlouvy s plněním peněžitého závazku dle této smlouvy si Smluvní strany sjednávají, smluvní pokutu ve výši 0,05% z dlužné částky za každý den prodloužení.

3. Odběratel se zavazuje zaplatit Provozovateli smluvní pokutu ve výši 5.000,- Kč za každý zjištěný případ neoprávněného odběru vody nebo neoprávněného vypouštění odpadních vod.

4. Odběratel se zavazuje zaplatit Provozovateli smluvní pokutu ve výši 5.000,- Kč za každý jednotlivý případ porušení povinností uvedených v čl. X. odst. (4) Smlouvy, jakož i za každý případ porušení své povinnosti podle čl. X. odst. I. této Smlouvy.

5. Smluvní pokuty podle tohoto článku jsou splatné den následující po jejich vzniku.

6. Zaplacením smluvní pokuty podle tohoto článku není dotčeno právo oprávněné Smluvní strany na náhradu škody, včetně náhrady škody přesahující smluvní pokutu. Odběratel odpovídá za škodu, kterou způsobil provozovateli porušením právní povinnosti; touto škodou i náklady, které vznikly Provozovateli v souvislosti se zjišťováním neoprávněného odběru vody nebo neoprávněného vypouštění odpadních vod.

XII. Doba platnosti a ukončení Smlouvy

1. Tato Smlouva nabývá účinnosti dnem podpisu Smluvních stran a uzavírá se na dobu neurčitou.

2. Tuto Smlouvu jsou obě Smluvní strany oprávněny jednostranně písemně vypovědět s výpovědní lhůtou tři měsíce. Výpovědní lhůta začíná běžet první den kalendářního měsíce následujícího po doručení výpovědi druhé Smluvní straně.

3. Kterákoliv ze Smluvních stran je oprávněna od této Smlouvy odstoupit jen v případech stanovených obecně závaznými právními předpisy. Tato Smlouva zaniká též odpojením vodovodní i kanalizační přípojky od vodovodu nebo kanalizace nebo odpojením jen jedné z nich, je-li předmětem Smlouvy jen dodávka vody/odvádění odpadních vod.

4. Uzavřením nové smlouvy o dodávce vody a odvádění odpadních vod mezi Smluvními stranami pro Odběrné místo uvedené v článku II. této Smlouvy se tato Smlouva považuje za ukončenou. Uzavřením této Smlouvy se ruší všechny mezi Smluvními stranami dříve uzavřené smlouvy o dodávce vody a odvádění odpadních vod pro stejné Odběrné místo.

5. Smluvní strany se dohodly, že pro případ, že Odběratel tuto Smlouvu řádně neukončí v souvislosti se změnou vlastnictví připojené nemovitosti (Odběrného místa), zaniká tato Smlouva dnem, kdy nový vlastník připojené nemovitosti prokáže Provozovateli nabytí vlastnického práva k ní a uzavře novou smlouvu o dodávce vody a odvádění odpadních vod k témuž Odběrnému místu.

6. Smluvní strany se dohodly, že při jakémkoliv ukončení této Smlouvy, je Odběratel povinen na své náklady umožnit Provozovateli provést konečný odečet vodoměru a kontrolu měřicího zařízení Odběratele, je-li množství vypouštěných odpadních vod a odváděných srážkových vod měřeno. Pokud bezprostředně po skončení této Smlouvy nenabude účinnosti obdobná smlouva o dodávce vody a odvádění odpadních vod vztahující se k témuž Odběrnému místu, je Odběratel povinen na své náklady umožnit Provozovateli také případnou demontáž vodoměru a další činnosti nezbytné k ukončení dodávky vody a odvádění odpadních vod. Dojde-li k ukončení této Smlouvy, je Provozovatel současně oprávněn provést odpojení vodovodní nebo kanalizační přípojky.

7. V případě, že Provozovatel za dobu trvání této Smlouvy pozbude právo uzavírat s odběrateli smluvní vztahy, jejichž předmětem je dodávka vody a/nebo odvádění odpadních vod, přecházejí práva a povinnosti z této Smlouvy na vlastníka vodovodu a kanalizace a Odběratel s tímto přechodem práv a převzetím povinností uzavřením této Smlouvy výslovně souhlasí.

XIII. Ostatní a závěrečná ujednání

1. Provozovatel doručuje Odběrateli písemnosti zpravidla prostřednictvím držitele poštovní licence na adresu pro doručování uvedenou v záhlaví této Smlouvy, na poslední známou adresu písemně oznámenou Odběratelem Provozovateli podle ustanovení článku I. této Smlouvy nebo na adresu Odběrného místa, případně osobně na jakékoliv místo, kde lze Odběratele zastihnout. Má se za to, že došlá zásilka odeslaná s využitím provozovatele poštovních služeb došla třetí pracovní den po odeslání, byla-li však odeslána na adresu v jiném státu, pak patnáctý pracovní den po odeslání. Má-li Odběratel zřízen elektronický zákaznický účet provozovaný na webových stránkách Provozovatele, souhlasí Odběratel s doručováním písemností i jeho prostřednictvím. Uvedl-li Odběratel výše podrobnosti svého el. kontaktu nebo ID datové schránky, souhlasí Odběratel s doručováním písemností i tímto způsobem.

2. Pokud je v článku II. této Smlouvy uvedeno, že předmětem této Smlouvy je pouze dodávka vody nebo pouze odvádění odpadních vod kanalizací, jsou ustanovení o odvádění odpadních vod kanalizací v prvním případě, respektive ustanovení o dodávce vody v druhém případě neúčinná.

3. Ve všech ostatních otázkách, výslovně neupravených touto Smlouvou, se postupuje podle platných právních předpisů, zejména podle zákona o vodovodech a kanalizacích a podle ustanovení občanského zákoníku. Je-li Odběratel podnikatelem, pak se na smluvní vztah založený touto Smlouvou neuplatní ustanovení § 1799, § 1800 zákona č. 89/2012 Sb., občanský zákoník.

4. Tato Smlouva je vyhotovena ve dvou vyhotoveních, z nichž každá Smluvní strana obdrží jedno.

5. Změnu Smlouvy lze provést pouze písemnou formou. Pokud jakýkoliv závazek vyplývající z této Smlouvy, avšak netvořící její podstatnou náležitost je nebo se stane neplatným nebo nevymahatelným jako celek nebo jeho část, je plně oddělitelným od ostatních ustanovení této Smlouvy a taková neplatnost nebo nevymahatelnost nebude mít žádný vliv na platnost a vymahatelnost jakýchkoliv ostatních závazků z této Smlouvy. Smluvní strany se zavazují v rámci této Smlouvy nahradit formou dodatku k této Smlouvě tento neplatný nebo nevymahatelný oddělený závazek takovým novým platným a vymahatelným závazkem, jehož předmět bude v nejvyšší možné

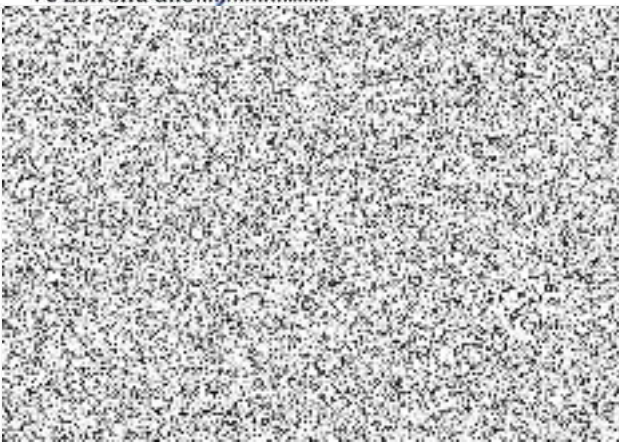
míře odpovídat předmětu původního odděleného závazku. Pokud však jakýkoliv závazek vyplývající z této Smlouvy a tvořící její podstatnou náležitost je nebo kdykoliv se stane neplatným nebo nevymahatelným jako celek nebo jeho část, Smluvní strany nahradí neplatný nebo nevymahatelný závazek v rámci nové smlouvy takovým novým platným a vymahatelným závazkem, jehož předmět bude v nejvyšší možné míře odpovídat předmětu původního závazku obsaženému v této Smlouvě.

6. Obě Smluvní strany tímto prohlašují a zaručují, že veškerá ustanovení, termíny a podmínky této Smlouvy byly dohodnuty Smluvními stranami svobodně, určitě a vážně, nikoliv pod nátlakem nebo za nápadně nevýhodných podmínek, na důkaz čehož připojují své podpisy k této Smlouvě.

7. Provozovatel vylučuje ve smyslu ustanovení § 1740 odst. 3, věta druhá OZ přijetí nabídky s dodatky nebo odchylkami.

26.6.2025

Ve Zbirohu dne.....



13.6.2025

Ve Frýdku-Místku dne.....

