

SMLOUVA O VÝPŮJČCE

dle § 2193 a násl. zákona č. 89/2012 Sb., občanský zákoník

I. Smluvní strany

Kámen a písek, spol. s r.o.

Sídlo: Lineská 277, Plešivec, 381 01 Český Krumlov

IČO: 423 96 158

Zastoupená: Otakar Veselý, jednatel

zapsaná v obchodním rejstříku vedeném Krajským soudem v Českých Budějovicích, oddíl C, vložka 628

(dále jen „půjčitel“) na straně jedné

a

Česká republika - Krajské ředitelství policie Jihočeského kraje

Sídlo: Lannova 26, 370 74 České Budějovice

IČO: 751 51 511

Zastoupená: Ing. Pavlem Rutem, náměstkem ředitele KŘP-C pro ekonomiku

(dále jen „vypůjčitel“) na straně druhé

uzavírají tuto smlouvu:

II. Předmět smlouvy

Půjčitel prohlašuje, že je vlastníkem pozemku p.č. 614/1, ostatní plocha (jiná plocha); pozemku p.č. 614/3, ostatní plocha (jiná plocha) a pozemku p.č. 614/2, ostatní plocha (manipulační plocha) včetně součástí a příslušenství (dále jen „nemovitost“) vše v katastrálním území Plešovice, obec Zlatá Koruna zapsaná na listu vlastnictví č. 383 vedeným Katastrálním úřadem pro Jihočeský kraj, Katastrální pracoviště Český Krumlov.

Nemovitost poskytnutá vypůjčiteli je vyznačena na mapě pozemkového katastru, která tvoří přílohu č. 1 a je nedílnou součástí této smlouvy.

Půjčitel umožní vypůjčiteli užívání nemovitosti za účelem pořádání Mistrovství zásahových jednotek Policie ČR s mezinárodní účastí ve dnech 22.-25.9.2025, pod záštitou Policejního prezidia Policie ČR (dále jen „mistrovství“).

III. Doba trvání smlouvy

Smlouva se sjednává bezúplatně na dobu určitou jednoho dne a to **23.9.2025**.

IV. Podmínky užívání

Vypůjčitel se zavazuje:

- užívat nemovitosti v souladu s touto smlouvou
- dodržovat bezpečnostní, protipožární a další všeobecné závazné předpisy
- udržovat pořádek a po ukončení mistrovství předat nemovitost ve stavu, ve kterém ji převzali s přihlédnutím na opotřebení vzniklých v návaznosti s vykonávanou činností při mistrovství, zejména odstraní z nemovitostí vystřelené nábojnice
- vypůjčitel prohlašuje, že nebude uplatňovat na půjčiteli žádné náhrady za škodu na zdraví a majetku příslušníků účastnících se mistrovství
- vypůjčitel prohlašuje, že se dostatečně seznámil se stavem nemovitosti a provede řádné seznámení i u všech účastníků mistrovství
- při mistrovství bude prováděna střelba ze služebních zbraní s ostrou municí
- případné vzniklé škody budou neprodleně ohlášeny nejpozději po ukončení mistrovství určené osobě.

Půjčitel přenechává nemovitost k užívání za účelem pořádání mistrovství za výše uvedených podmínek užívání, přičemž vypůjčitel prohlašuje, že zákon č. 119/2002 Sb., o střelných zbraních a střelivu, v platném znění (dále jen „zákon o zbraních“), ust. § 1 odst. 3 písm. e) vymezuje zřizování a provozování střelnic bezpečnostními sbory. Zákon o zbraních se na tuto problematiku vykonávanou bezpečnostními sbory nevztahuje, stejně jako zbraně, střelivo a munice nabývanou a drženou ve výbroji bezpečnostních sborů dle ust. § 1 odst. 3 písm. a) zákona o zbraních.

Vzhledem k tomu, že vypůjčitel bude používat služební zbraně v souladu s vlastním interním aktem řízení, nikoli dle podmínek stanovených v souladu se zákonem o zbraních, je vypůjčitel plně odpovědný po dobu výpůjčky za bezpečný provoz, po tuto dobu přebírá odpovědnost za jednání, která mohou být postihována v souvislosti s výkonem státního dozoru, dále i z hlediska zákona č. 258/2000 Sb., o ochraně veřejného zdraví, co se týče hlukové zátěže.

Střelba ze služebních zbraní s ostrou municí bude prováděna za dodržení všech bezpečnostních standardů, které jsou stanoveny a posouzeny znalcem v oboru balistiky ve znaleckém posudku č. 007-152/2025 ze dne 30.5.2025, který tvoří přílohu č. 2 a je nedílnou součástí této smlouvy.

Vypůjčitel není oprávněn přenechat předmětnou nemovitost nebo její část do užívání třetí osobě.

Za vypůjčitele je odpovědná osoba



Půjčitel se zavazuje:

- zabezpečit vypůjčiteli možnost užívání nemovitosti v termínu uvedeném v ust. čl. III. této smlouvy
- neuplatní na vypůjčiteli náhradu škody za případná poškození nemovitosti při pořádání mistrovství a je srozuměn se skutečností, že k dílčím poškozením může dojít
- zabezpečit vypůjčiteli možnost užívání nemovitosti mimo stanovený termín uvedený v ust. čl. III. této smlouvy a to v návaznosti na přípravu mistrovství s tím, že podmínkou půjčitele je umožnění potřebné přípravy pouze v kalendářní den označený jako „neděle“

- v souvislosti s pořádáním mistrovství umožnit vypůjčitelům na vhodném místě citovaných nemovitostí uvedených v čl. II. smlouvy sednutí a vzletnutí vrtulníku

V. Všeobecná ustanovení

Smluvní strany prohlašují, že souhlasí s použitím osobních údajů uvedených v této smlouvě v souladu s Nařízením Evropského parlamentu a Rady 2016/679 (GDPR) a související vnitrostátní právní úpravou pro účely sepsání této smlouvy a její zpracování v systému SAP a zajištění řádného plnění práv a povinností plynoucích z uzavřeného smluvního vztahu.

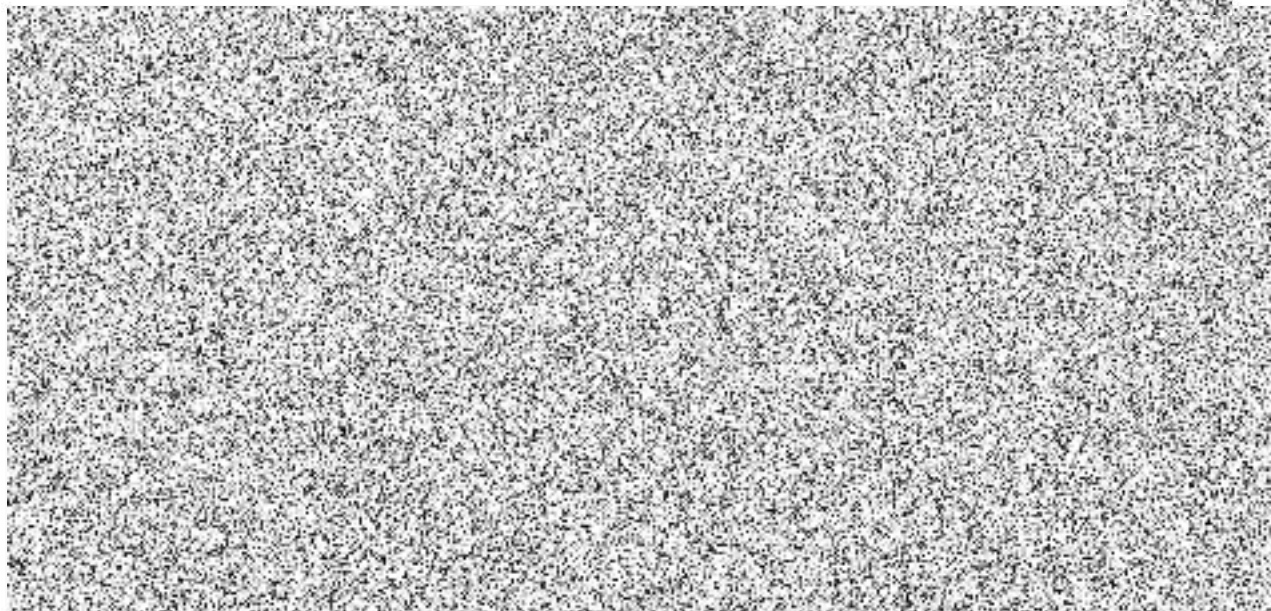
Smlouva nabývá platnosti dnem podpisu obou smluvních stran a je účinná dnem uveřejnění v registru smluv, přičemž se smluvní strany dohodly, že povinným k uveřejnění v registru smluv je vypůjčitel. Smlouva je vyhotovena ve dvou výtiscích s platností originálu, přičemž jeden výtisk je určen pro půjčitele a jeden výtisk pro vypůjčitele. Obsah smlouvy může být měněn pouze písemnými číslovanými dodatky.

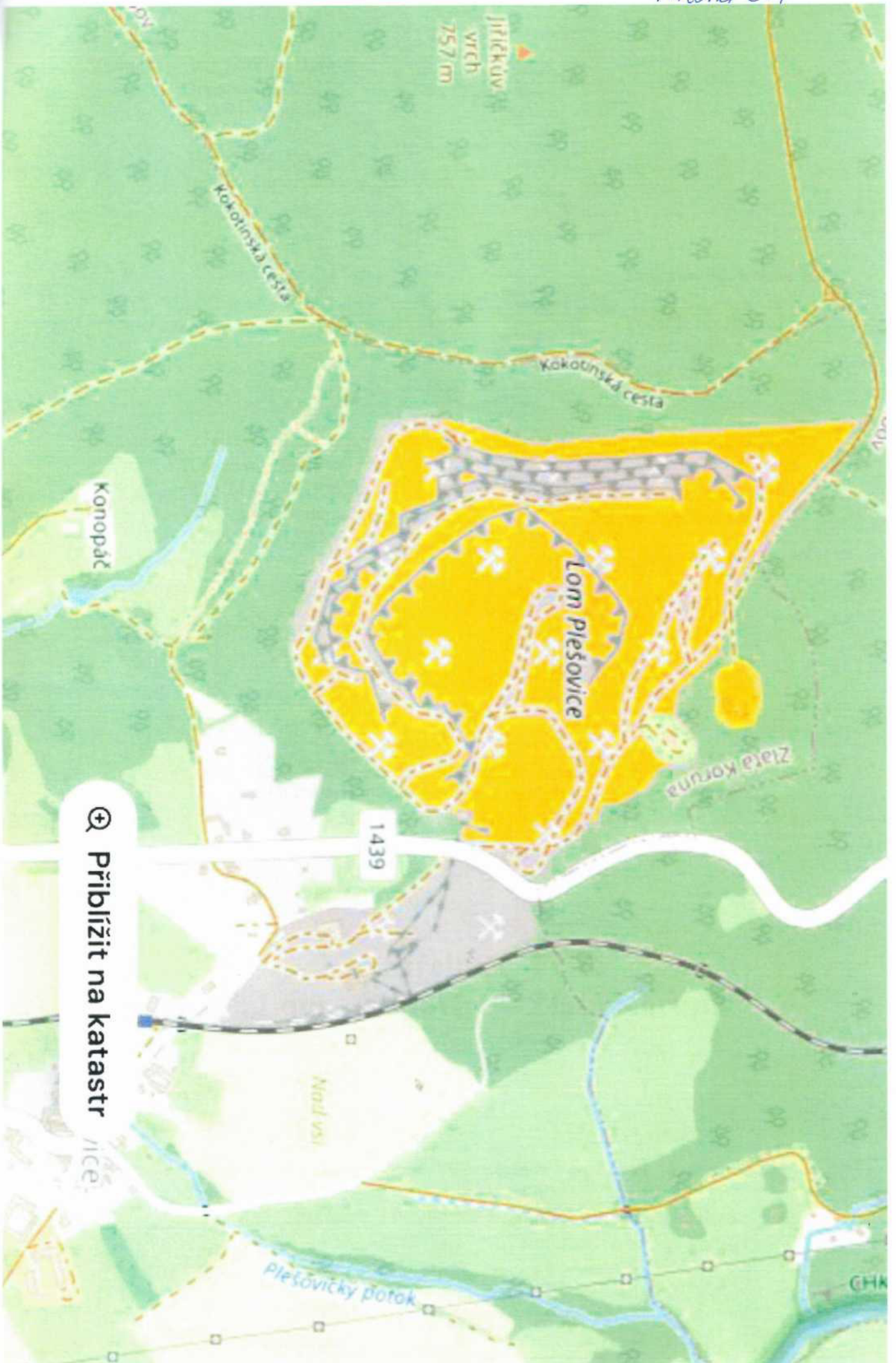
Skutečnosti, které nejsou touto smlouvou upraveny, se budou řídit příslušnými ustanoveními občanského zákoníku.

Obě smluvní strany prohlašují, že si smlouvu přečetly, s jejím obsahem souhlasí a že tato smlouva byla sepsána na základě jejich svobodné vůle, což stvrzují svým podpisem.

V Českém Krumlově dne: - 4 -07- 2025

V Českých Budějovicích dne: - 9 -07- 2025

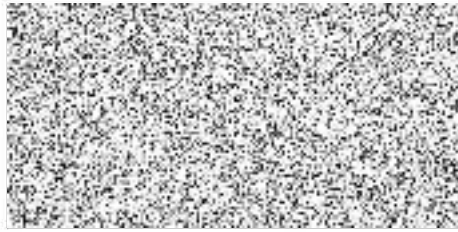




🔍 Přibližit na katastr

1439

Znalec:



Rudolfov 30. května 2025

Počet listů: 15

Výtisk číslo: 2

Počet výtisků: 4

Zadavatel: Krajské ředitelství policie Jihočeského kraje
Lannova 193/26
370 74 České Budějovice
okr. České Budějovice
IČO: 751 515 11

ZNALECKÝ POSUDEK č.007-152/2025
z oboru střelivo a výbušniny, odvětví zbraně a střelivo,
specializace konstrukce a balistika

Střelnice PČR
„Lom – Plešovice – Zlatá Koruna“

Znalecký posudek je vypracován v souladu s § 52, odst. (4), písmeno a),
a přílohy číslo 3,
zákona č. 119/2002Sb. o střelných zbraních a střelivu.

I. NÁLEZ:

Zástupcem PČR [redacted] jsem byl požádán o vypracování znaleckého posudku s provozním řádem střelnice a situačního nákresu střelnice s vyznačením prostředků k zajištění bezpečnosti při střelbě v souladu s § 52, odst. (4), písmeno a), dále přílohy číslo 3, zákona č. 119/2002Sb. o střelných zbraních a střelivu a na základě normativů České technické normy ČSN 39 5401.

Podkladem pro vypracování znaleckého posudku byla umožněna prohlídka lomu Plešovice – Zlatá Koruna.

II. POSUDEK:

Provozovatelem střelnice je Krajské ředitelství policie Jihočeského kraje, Lannova 193/26, 370 74 České Budějovice, okr. České Budějovice, IČO: 751 515 11.

Střelnice se nachází na parcelách číslo 614/1 a 614/3, které jsou v majetku firmy Kámen a písek, spol. s r.o., Linecká 277, Plešivec, 38101 Český Krumlov.

Střelnice je určena pouze pro služební potřeby PČR.

Prostor střelnice je uzavřen a částečně oplocen.

Střelnice se skládá ze dvou střelišť:

- Střeliště „A“ pro zbraně cal. .308 Win. a cal. .338 LM.
- Střeliště „B“ pro zbraně ráže 9 x 19, 5,56 x 45 a 4,6 x 30.

Střeliště „A“

Střeliště je tvořeno 7. střeleckými stanovišti vyznačenými v situačním nákresu.

Střelba je prováděna vždy za dohledu instruktora střelecké přípravy na papírové, kovové a asfaltové terče, které jsou umístěny vždy u paty sypkého dopadiště střel vytvořeného z jemného odparu vzniklého drcením kamene.

Střelba bude vedena vždy v záporném úhlu střelby. Střelecké stanoviště, ze kterého je vedena střelba je minimálně o jednu těžební etáž výš než dopadiště střel s terčem - viz obrázek číslo 2. Výška jedné těžební etáže je cca 18 m.

Střeliště „B“

Střeliště má rozměry cca 150 x 20 m je tvořeno 2. střeleckými stanovišti se 2. dopadišti střel vyznačenými v situačním nákresu.

Střelba je prováděna vždy za dohledu instruktora střelecké přípravy na papírové, kovové a asfaltové terče, které jsou umístěny vždy u paty sypkého dopadiště střel vytvořeného z jemného odpadu vzniklého drcením kamene.

Střelba bude vedena vždy v 0. etáži dolů na vzdálenost 50 m ze zbraní ráže 9 x 19 nebo 4,6 x 30 a 150 m ze zbraní ráže 5,56 x 45.

Provozní řád

Střelnice „Lom – Plešovice – Zlatá Koruna“

1. Provozovatel střelnice:

Provozovatelem střelnice je Krajské ředitelství policie Jihočeského kraje, Lannova 193/26, 370 74 České Budějovice, okr. České Budějovice, IČO: 751 515 11

2. Umístění střelnice:

Střelnice provozovatele se nachází cca 600 m severozápadně od obce Plešovice na parcelách číslo 614/1 a 614/3 v k.ú. Plešovice, které jsou v majetku firmy Kámen a písek, spol. s r.o., Linecká 277, Plešivec, 38101 Český Krumlov.

3. Používání střelnice:

Střelnice je určena pouze pro služební potřeby PČR.

4. Přístup na střelnici:

Vstup na střelnici je možný pouze dle dohody mezi provozovatelem a majitelem pozemků – formou smlouvy a takzvaného předání pracoviště.

5. Provozní doba střelnice:

Nepravidelná – občasná maximálně však 4 x v jednom kalendářním měsíci od 07:00 do 22:00 hod.

6. Správci střelnice:

Funkci správce střelnice budou zastávat instruktoři OPU střelecké přípravy Zásahové jednotky KŘP Jč.k.

7. Povinnosti správce střelnice:

Správce střelnice řídí střelbu na střelnici a je po celou dobu střelby na střelnici osobně přítomen.

Správce střelnice je povinen:

- a) dohlížet na provádění střelby na střelnici,
- b) zajistit že terče budou vždy umístěny před dopadišti dle provozního řádu a situačního nákresu,
- c) zastavit střelbu na střelnici v případě ohrožení života, zdraví a majetku
- d) oznámit bez zbytečného odkladu útvaru policie zranění nebo usmrcení osoby při střelbě nebo při manipulaci se zbraní na střelnici.

8. Povinnosti provozovatele střelnice:

- Pro každou střelbu bude instruktorem střelecké přípravy zpracovaná písemná příprava.
- Všichni střelci budou podrobně seznámeni se způsobem střelby.
- Zdravotní zajištění bude zajišťovat policista s kurzem první pomoci a lékárnou.

Kontrola úklidu a údržba střelnice

Před každou střelbou je správce střelnice povinen zajistit:

- Kontrolu výstražných a ochranných prvků střelnice.

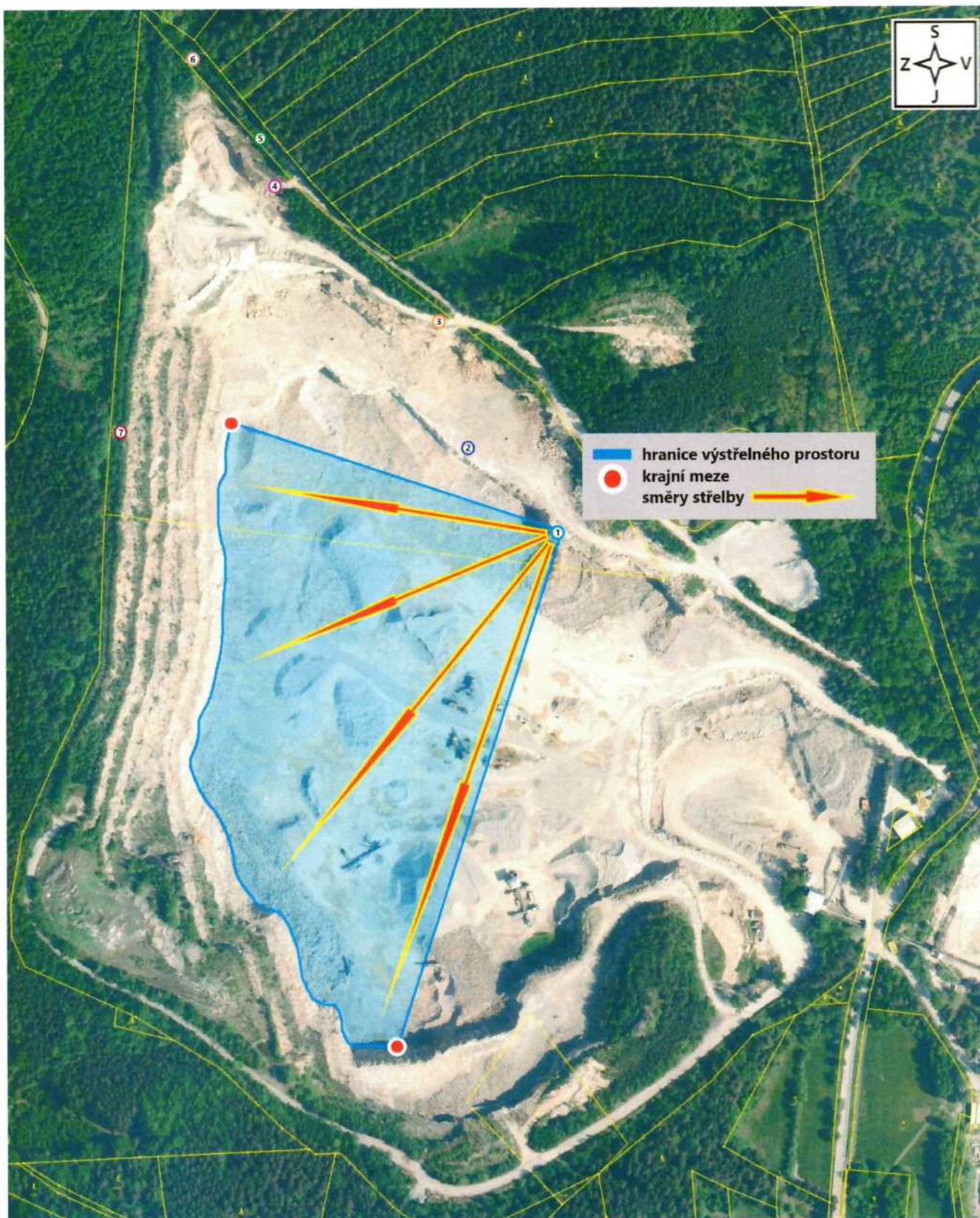
Po každé střelbě je správce střelnice povinen zajistit:

- Úklid všech prostor střelnice.

9. Situační nákres:



Střelecké stanoviště číslo 1 střeliště „A“



Střelecké stanoviště číslo 2 střeliště „A“



Střelecké stanoviště číslo 3 střeliště „A“



Střelecké stanoviště číslo 4 střeliště „A“



Střelecké stanoviště číslo 5 střeliště „A“



Střelecké stanoviště číslo 6 střeliště „A“



Střelecké stanoviště 7 střeliště „A“



Střeliště „B“



10. Povolené zbraně, ráže, výkon a střelivo:

Služební zbraně a střelivo ráže 9 x 19, 4,6 x 30, 5,56 x 45, cal. .308 Win. a .338 LM.

11. Povolené způsoby střelby:

Střeliště „A“

Střeliště je tvořeno 7. střeleckými stanovišti vyznačenými v situačním nákresu.

Střelba je prováděna vždy za dohledu instruktora střelecké přípravy na papírové, kovové a asfaltové terče, které jsou umístěny vždy u paty sypkého dopadiště střel vytvořeného z jemného odparu vzniklého drcením kamene - viz obrázek číslo 1.

Střelba bude vedena vždy v záporném úhlu střelby ze zbraní cal. .308 Winchester nebo .338 LM z polohy vleže, vsedě, vkleče nebo vestoje s oporou dvounožky, batohu, anebo stativu.

Poloha střelce musí být vždy stabilní, kdy střelec při střelbě vždy klade důraz na bezpečnost střelby, jako při ostrém zákroku.

Střelecké stanoviště, ze kterého je vedena střelba je minimálně o jednu těžební etáž výš než dopadiště střel s terčem - viz obrázek číslo 2. Výška jedné těžební etáže je cca 18 m.

Každý střelec je vybaven jištěním pro práci ve výškách. Střelec se na střeleckém stanovišti jistí vždy při rozhodnutí střeleckého instruktora a to vždy i se zbraní a vybavením.

Střeliště „B“

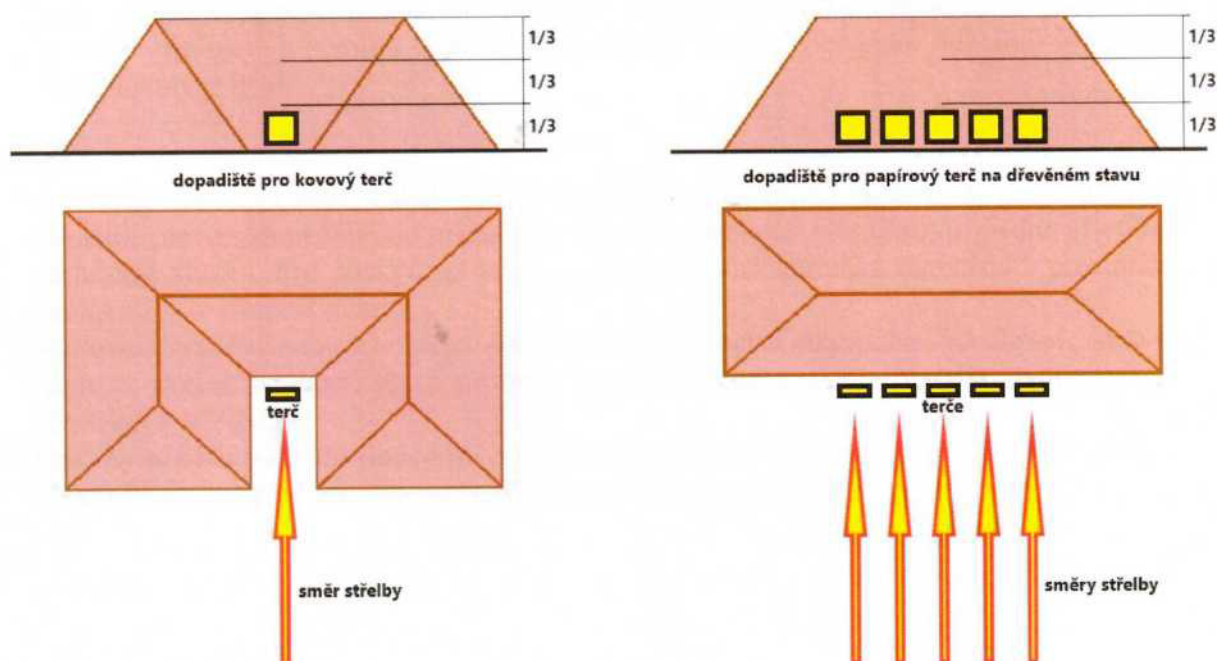
Střeliště má rozměry cca 150 x 20 m je tvořeno 2. střeleckými stanovišti se 2. dopadišti střel vyznačenými v situačním nákresu.

Střelba je prováděna vždy za dohledu instruktora střelecké přípravy na papírové, kovové a asfaltové terče, které jsou umístěny vždy u paty sypkého dopadiště střel vytvořeného z jemného odparu vzniklého drcením kamene - viz obrázek číslo 1.

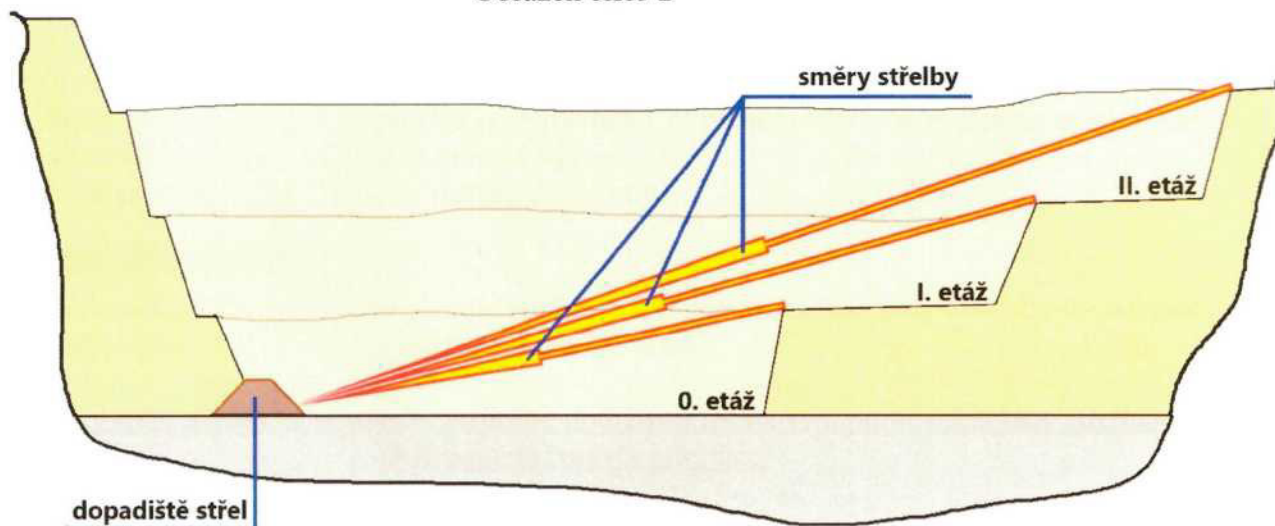
Střelec při střelbě vždy klade důraz na bezpečnost střelby, jako při ostrém zákroku.

Střelba bude vedena vždy v 0. etáži dolu v poloze vestoje, vkleče nebo vleže na max. vzdálenost 50 m ze zbraní ráže 9 x 19 nebo 4,6 x 30 a max. vzdálenost 150 m ze zbraní ráže 5,56 x 45.

Obrázek číslo 1



Obrázek číslo 2



Na střelnici je povolena současná střelba na střelišti „A“ i střelišti „B“ a to na všech střeleckých stanovištích.

12. Povinnosti účastníků střelby:

- Dodržovat provozní řád střelnice.
- Dbát pokynů správce střelnice – instruktora střelecké přípravy.
- Používat služební zbraň stejným způsobem jako při služebním zákroku.
- Dodržovat základní pravidla bezpečného zacházení se zbraní.
- V případě výskytu osob nebo zvířat v ohroženém prostoru okamžitě zastavit střelbu.
- Při střelbě maximálně využívat ochranné prostředky.
- Na střelnici udržovat pořádek.

13. Postup při vzniku mimořádných událostí:

Obecné zásady:

- Za bezprostřední likvidaci následků mimořádné události v daném okamžiku odpovídá řídicí střelby, který úzce spolupracuje se správcem střelnice a řídí se jeho pokyny.
- Každá mimořádná událost musí být zapsána v provozním deníku střelnice.
- Správce střelnice o vzniku mimořádné události bez zbytečného odkladu informuje příslušný útvar PČR.

Zranění:

- V případě zranění osoby, řídicí střelby zastaví střelbu, zajistí poskytnutí první pomoci, případně převoz zraněného do nemocnice nebo na zdravotní středisko, případně přivolání záchranné služby. Pro poskytnutí první pomoci slouží lékárnička umístěná v prostorách střelnice – viz situační nákres.
- V případě zranění nebo usmrcení osoby při střelbě nebo manipulaci se zbraní, správce střelnice zamezí odchodu všech přítomných ze střelnice a jakékoliv další manipulace se zbraněmi a střelivem.
- Bez zbytečného odkladu (ihned po poskytnutí první pomoci) událost oznámí příslušnému útvaru PČR, vyčká jejich příjezdu a dále se řídí jejich pokyny.

Požár:

- V případě vzniku požáru, řídicí střelby ihned zastaví střelbu a vyhlásí požární poplach.
- Vydá pokyny pro bezpečné uložení zbraní a střeliva.
- Podle rozsahu požáru organizuje jeho likvidaci za pomoci všech osob a prostředků, které se nacházejí na střelnici, nebo přivolá hasiče.
- V případě přivolání hasičů se řídí jejich pokyny.

Jiná mimořádná situace:

- Při vzniku jiné mimořádné situace správce střelnice postupuje vždy tak, aby co nejvíce šetřil zdraví a životy přítomných a hmotný majetek.

Všichni účastníci střelb jsou povinni důsledně dodržovat ustanovení provozního řádu střelnice a dbát pokynů správce střelnice.

III. ZÁVĚR

Na základě podkladů uvedených v souhrnu výchozích skutečností a ve zjištěných skutečnostech, popsaných v tomto posudku jsem dospěl k tomuto závěru:

- I. Provozní řád střelnice „Lom – Plešovice – Zlatá Koruna“ s vyznačením prostředků k zajištění bezpečnosti při střelbě obsahuje povinné součásti a informace.
- II. Provozní řád je zpracován jasně a srozumitelně. Důsledným dodržováním ustanovení doplňku provozního řádu je na novém střelišti zaručena bezpečná střelba.
- III. Podle § 52, odst. (4), písmeno a), dále přílohy číslo 3, zákona č. 119/2002 Sb. o střelných zbraních a střelivu, tímto jako znalec oboru střelivo a výbušniny, odvětví zbraně a střelivo, specializace konstrukce a balistika ověřuji provozní řád střelnice „Lom – Plešovice – Zlatá Koruna“ s vyznačením prostředků k zajištění bezpečnosti při střelbě.

Znalecký posudek zpracován: od 1. 5. 2025 do 30. 5. 2025

Upozornění:

Výsledky zkoušek se vztahují pouze na zkušební položky (stopy). Znalecký posudek nesmí být bez písemného souhlasu znalce reprodukován jinak než komplexní a nesmí z něho být nic převzato nebo kopírováno.

V Rudolfově dne 30. 5. 2025

Znalecká doložka:

Znalecký posudek jsem podal jako znalec jmenovaný rozhodnutím předsedy Krajského soudu v Českých Budějovicích ze dne 30. 5. 2016 čj. Spr 1498/2015 pro základní obor střelivo a výbušniny, odvětví zbraně a střelivo, specializace konstrukce a balistika.

Znalecký úkon je zapsán pod poř. č. 007-152/2025 znaleckého deníku.

Znalecké a náhradu nákladů účtuji podle připojené likvidace.

V Rudolfově dne 30. 5. 2025

