

## ROZPOČET

**Stavba:** TŮŇ SVATOJÁNSKÁ SEČ  
**Objekt:** tůně  
**Objednatel:** Lesy České republiky, s.p., ST - OPD

**Vodní tok:** mimo VT  
**IDVT:**  
**ČHP:** 4-14-02-0110-0-00  
**místo (kú, obec, ORP):** Bítovánky

**Zpracoval:** XXXXXXXXXX  
**Datum:** 03.03.2025

Č.	KCN	Kód položky	Popis	MJ	Množství celkem	Cena jednotková	Cena celkem

HSV			Práce a dodávky HSV				
1	R	1	Strojní hloubení tůní do 0,03 ha ( bezodtoková tůň = 290 m2, celkový objem vytěžené zeminy 203 m <sup>3</sup> )	m3	203,000	285,00	57 855,00
Poznámka k položce - v úkolové práci je zahrnuto: použití mechanizace (bagr, pásové rypadlo,...); přeprava mechanizace (na stavbu a zpět, nakládka a vykládka); stavební dělník - pomocné prác vč. použití a zajištění nářadí (ručních strojů); příprava terénu (odklizení hroubí a nehroubí, buřeně,křovin a pařezů),							

**Celkem**

**Kč**

**57 855,00**

**LESY ČESKÉ REPUBLIKY, s. p.**  
**ST - oblast povodí Dyje**  
**PRŮVODNÍ A TECHNICKÁ ZPRÁVA**

**1. IDENTIFIKAČNÍ ÚDAJE**

Název akce:	<b>Tůň Svatojánská seč</b>
Obec:	Želetava [591998]
Katastrální území:	Bítovánky [795976]
Parcela číslo:	712/3, lesní pozemek s celkovou výměrou 519 662 m <sup>2</sup>
Obec s rozšířenou působností:	Moravské Budějovice
Kraj:	Vysočina
Poloha:	GPS: 49°8'42.818"N, 15°41'56.306"E
Předpoklad termínu realizace:	8-11/2025

**2. POPIS STÁVAJÍCÍHO STAVU**

Dotčená lokalita se nachází nedaleko obce Bítovánky, jedná se o smíšený lesní komplex obhospodařovaný podnikem Lesy České republiky, s.p. v nadmořské výšce cca 590 m n. m. V této lokalitě je patrná periodicky zaplavovaná terénní deprese z části se stagnující vodou. Díky výšce uvedeným skutečnostem lze předpokládat vysokou hladinu podzemní vody a rovněž přítomnost nepropustných jílových vrstev podloží.

**3. POPIS NÁVRHŮ A POŽADAVKŮ INVESTORA**

Cílem opatření je zabránit nekontrolovatelnému odtékání povrchové vody z výše uvedené lokality, hlavně v období dešťů.

Terénní úpravy spočívají ve vybudování jedné jednoduché bezodtokové tůně mimo vodní tok o celkové rozloze 290 m<sup>2</sup>. Hloubka tůně se bude proměnlivě pohybovat od 0,5 do 1 metru (max. v nejnižším místě do 1,5 metru), kdy hloubka do 0,5 m bude min. v 1/3 tůně. Vybudováním tůně vznikne, i mimo trvale zaplavenou část, prostor pro retenci a dočasnou akumulaci nové srážkové vody.

Důraz bude kladen na prostorovou, a zejména vertikální členitost. Tůň bude mít ledvinovitý tvar. Sklony svahů budou pozvolné, proměnlivé ve sklonu od 1:3 do 1:20.

Tůň bude vyhloubena hydraulickým rypadlem, kdy proběhne vyhloubení a následné vysvahování břehů tůně. Urovnání bude provedeno jen v minimální míře, aby bylo dosaženo co největší různorodosti dna a svahů a rovněž členitosti břehové linie. Vytěžená zemina bude rozprostřena do bezprostředního okolí tůně tak, aby bylo dosaženo členitosti terénu a to tak, aby nevznikly překážky pro pohyb živočichů vázaných na vodu. Průměrná hloubka výkopu je 0,7 m/m<sup>2</sup> (290\*0,7 = 203 m<sup>3</sup> zeminy).

V případě, že by bylo při realizaci nutné vytvořit hrázku (zemní val) tůně, který bude zhotoven z vytěžené zeminy, musí mít daná hrázka zavazovací zámek v terénu, zároveň musí být hrázka hutněna tak, aby nedocházelo k následnému vypouštění tůně podtékáním či protékáním hrázky.

V rámci této akce nebude probíhat kácení.

#### 4. PŘÍSTUPY A VLASTNÍCI DOTČENÝCH PARCEL

K předmětné lokalitě vede lesní odvozní cesta, navazující na místní asfaltovou komunikaci, která odbočuje přímo ze silnice II. třídy č. 410 ze směru Bítovánky - Římov. Realizace je zamýšlena na pozemku parc. č. 712/3, k.ú. Bítovánky, který je ve vlastnictví České republiky, s právem hospodaření pro Lesy České republiky, s.p. Druh pozemku je lesní pozemek. Jedná se o pozemek určený k plnění funkcí lesa.

#### 5. PŘEDPOKLÁDANÉ NÁKLADY

Předpokládaná cena realizace je odhadována do **100 000,- Kč**. Částka zahrnuje přípravu lokality, přesun hmot a finální úpravu v místě tůně a další s tím související práce.

<b>Celková plocha tůně (m<sup>2</sup>)</b>	<b>Objem vytěžené zeminy (m<sup>3</sup>)</b>	<b>Předpokládané náklady bez DPH (Kč)</b>
290	203	100 000

#### 6. MOŽNÉ (ZNÁMÉ) LIMITUJÍCÍ FAKTORY

-

#### 7. PŘÍLOHY

Příloha č. 1: Přehledná mapa s vyznačením řešené lokality

Příloha č. 2: Podrobná mapa s vyznačením řešené lokality

Příloha č. 3: Katastrální mapa

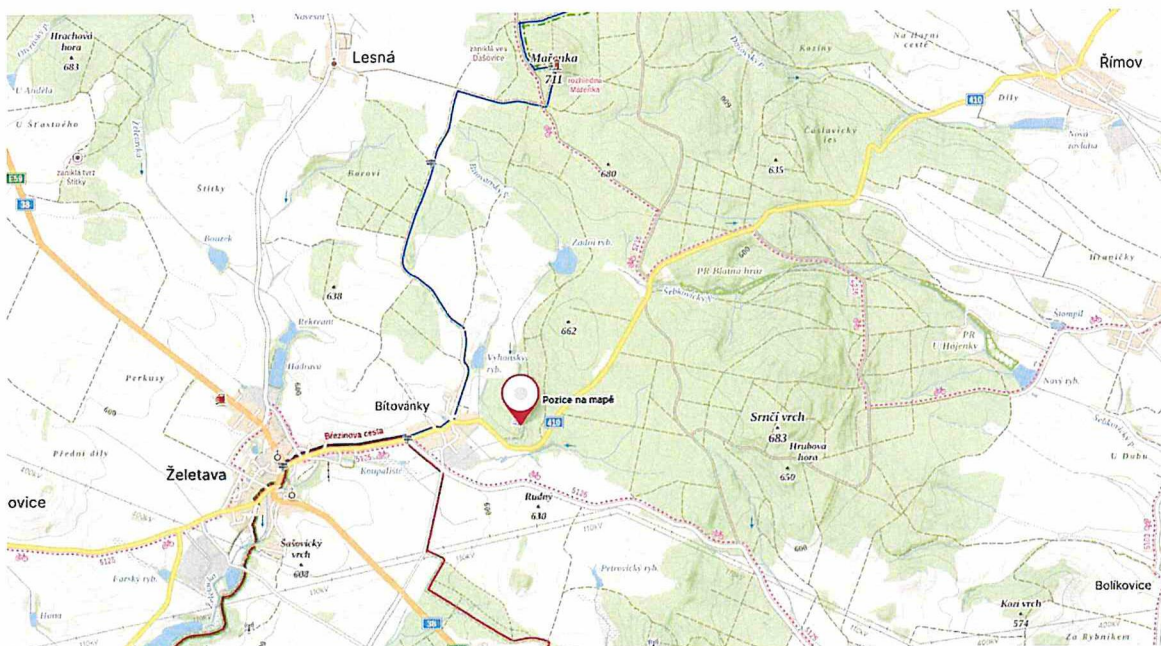
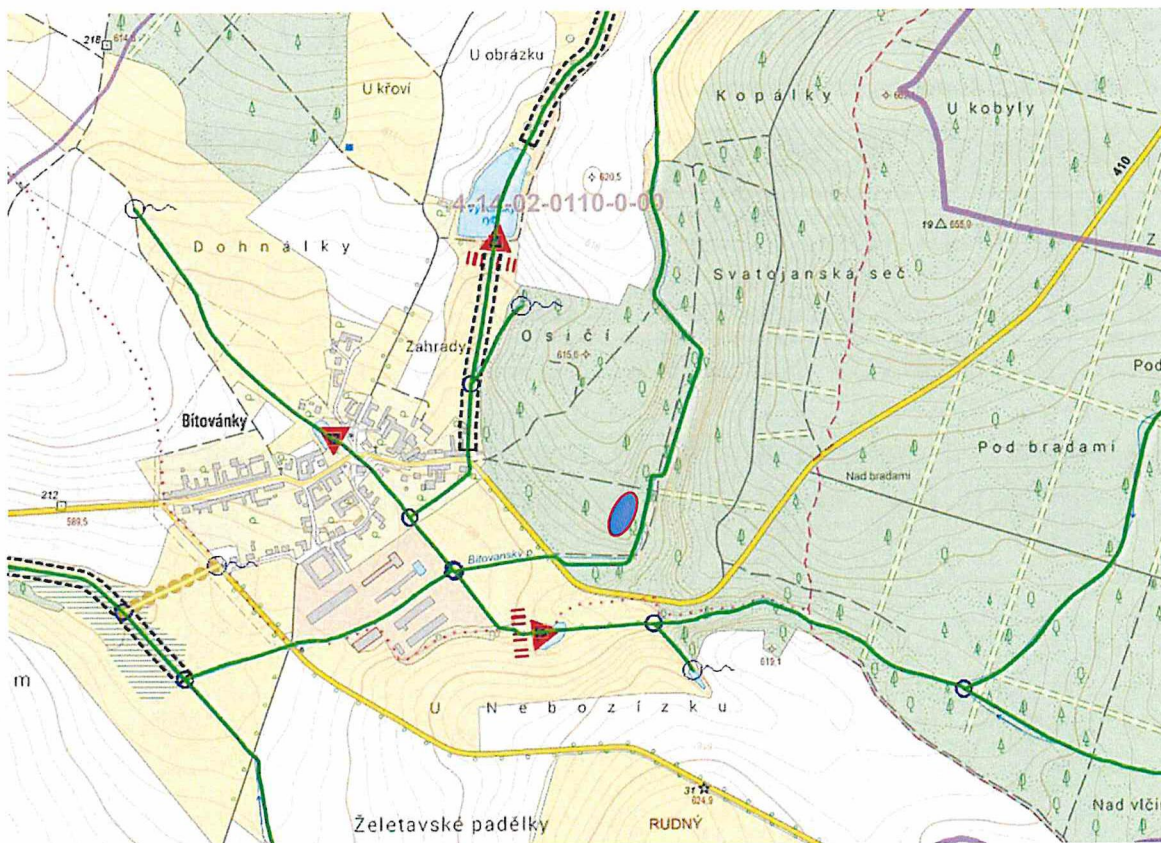
Příloha č. 4: Situace s vyznačením záměru

Příloha č. 5: Vzorový výkres a řez tůně

Příloha č. 6: Fotodokumentace

V Třebíči dne 03.03.2025

vypracoval: [REDACTED]

**Přílohy:****Příloha č. 1 Přehledná mapa****Příloha č. 2: Podrobná mapa s vyznačením řešené lokality**

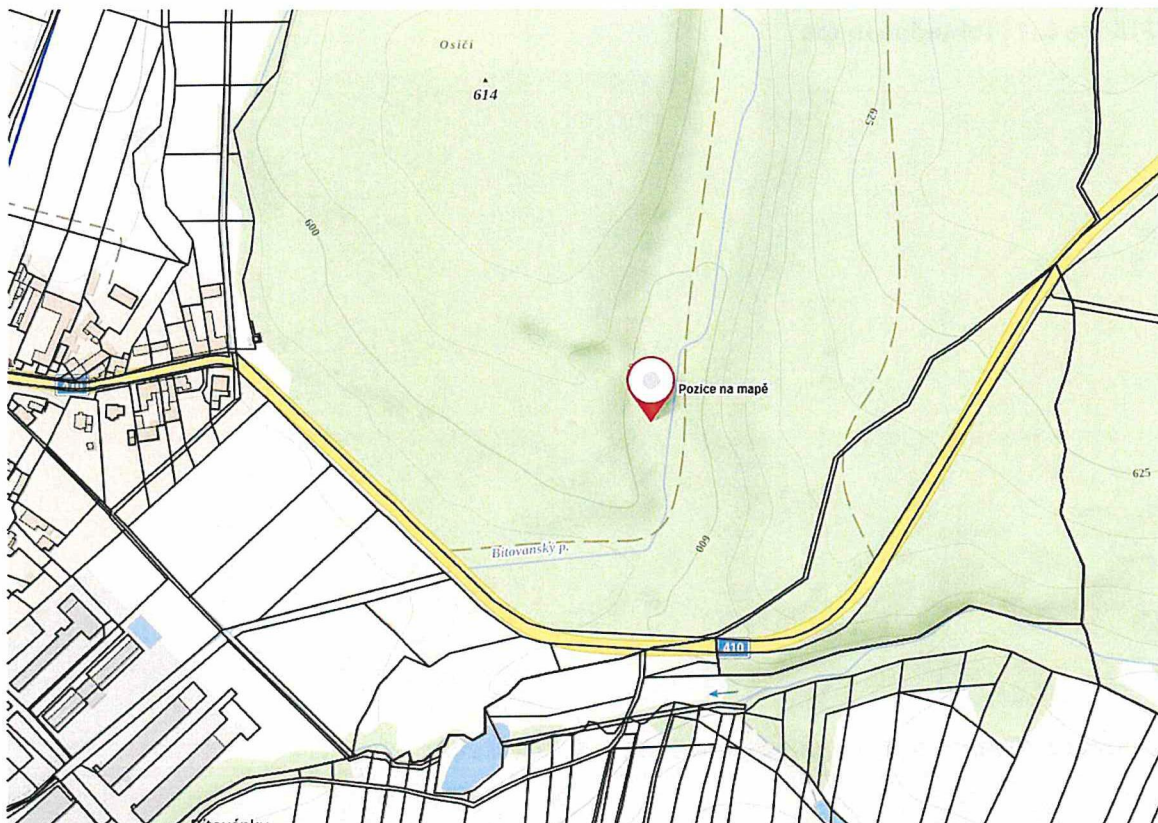
Lesy České republiky, s.p., se sídlem Přemyslova 1106/19, Nový Hradec Králové, Hradec Králové, PSČ 500 08

Spisová značka AXII 540 vedená u rejstříkového soudu v Hradci Králové, IČ: 42196451, DIČ: CZ42196451

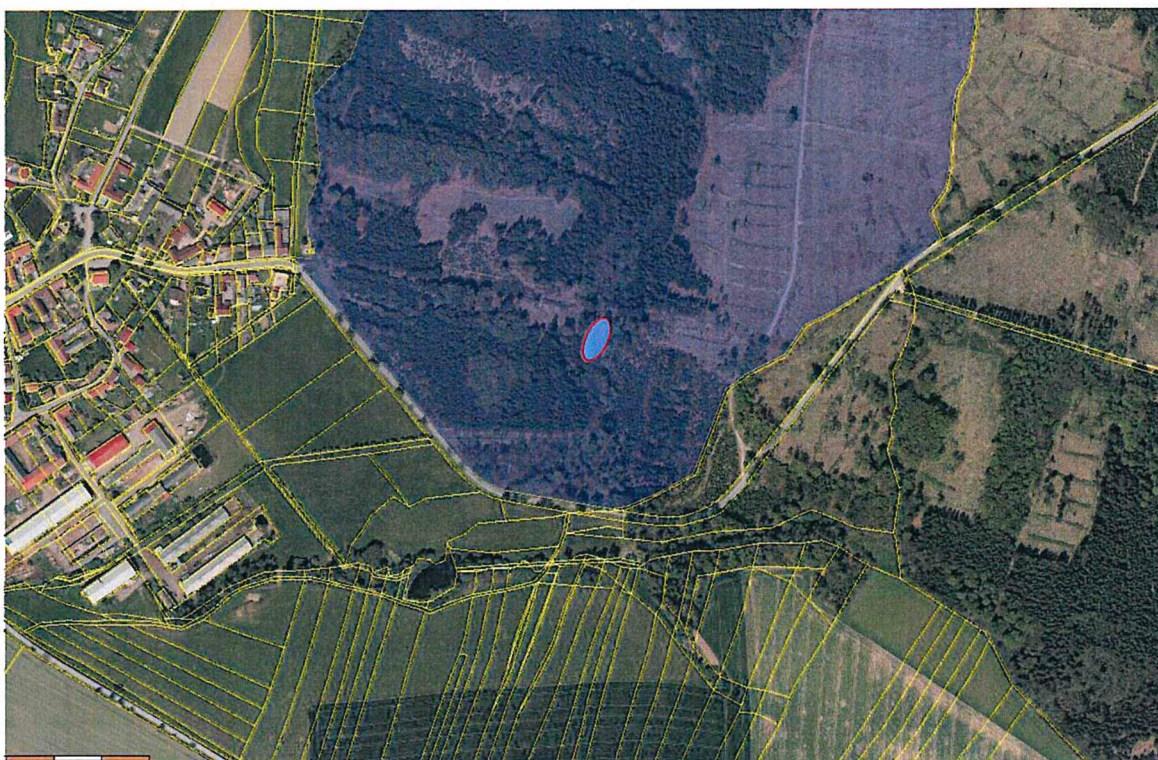
Lesy České republiky, s.p., jsou držitelem osvědčení o účasti v certifikaci lesů, loga PEFC (08-2101/0001) a certifikátu C-o-C.

Státní podnik Lesy České republiky, s.p., zachovává nulovou toleranci k jakémukoli nelegálnímu jednání a dodržuje maximální transparentnost, legitimitu a etiku. Součástí firemní kultury státního podniku Lesy České republiky, s.p., je Criminal compliance program (viz [www.lesy.cz](http://www.lesy.cz)), který stanoví zásady a pravidla jednání zaměstnanců či jiných osob jednajících za státní podnik Lesy České republiky, s.p. (dále jen „zaměstnanec“). Každý zaměstnanec má povinnost oznámit jakékoli podezřelý či nelegální jednání. V jakémkoli případě, kdy je jednání zaměstnance v rozporu s Criminal compliance programem, nelze je považovat za jednání v rámci nebo v zájmu státního podniku Lesy České republiky, s.p. Takové jednání je možné oznámit, a to i anonymně způsoby uvedenými na webových stránkách [www.lesy.cz](http://www.lesy.cz)

Příloha č. 3: Katastrální mapa



Příloha č. 4: Situace s vyznačením záměru

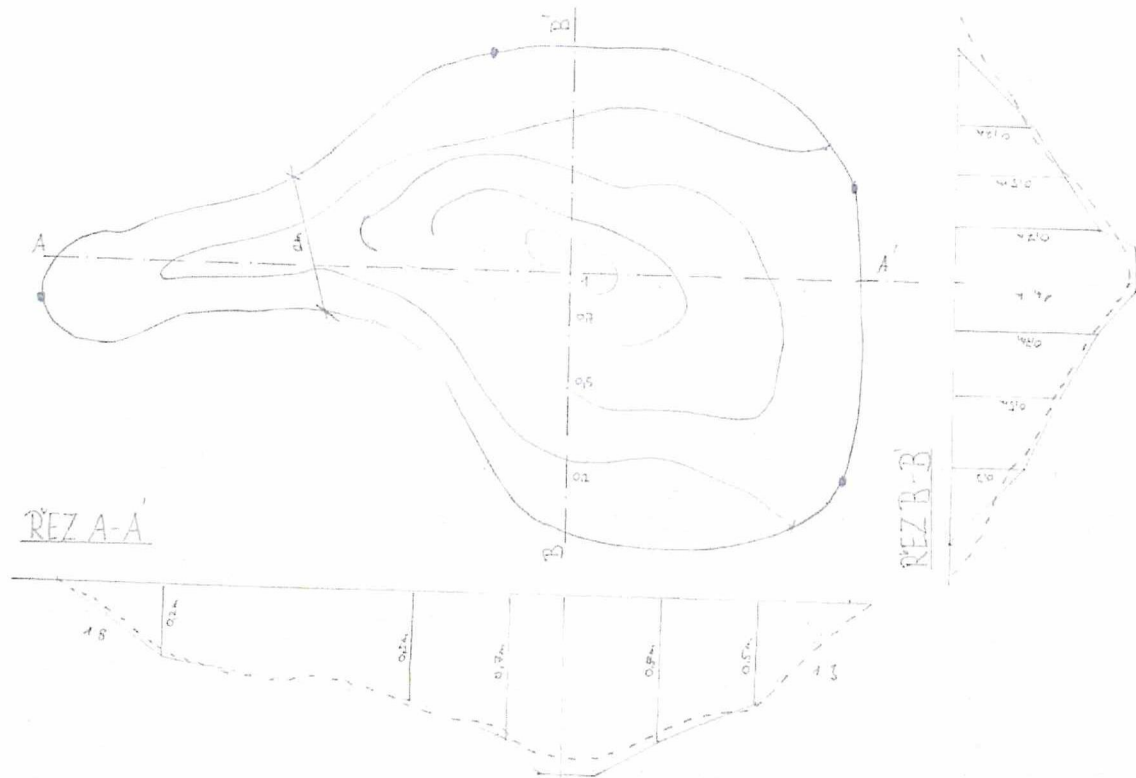


Lesy České republiky, s.p., se sídlem Přemyslova 1106/19, Nový Hradec Králové, Hradec Králové, PSČ 500 08  
Spisová značka AXII 540 vedená u rejstříkového soudu v Hradci Králové, IČ: 42196451, DIČ: CZ42196451

Lesy České republiky, s.p., jsou držitelem osvědčení o účasti v certifikaci lesů, loga PEFC (08-2101/0001) a certifikátu C-o-C.

Státní podnik Lesy České republiky, s.p., zachovává nulovou toleranci k jakémukoli nelegálnímu jednání a dodržuje maximální transparentnost, legalitu a etiku. Součástí firemní kultury státního podniku Lesy České republiky, s.p., je Criminal compliance program (viz [www.lesy.cz](http://www.lesy.cz)), který stanoví zásady a pravidla jednání zaměstnanců či jiných osob jednajících za státní podnik Lesy České republiky, s.p. (dále jen „zaměstnanec“). Každý zaměstnanec má povinnost oznámit jakékoli podezření či nelegální jednání. V jakémkoli případě, kdy je jednání zaměstnance v rozporu s Criminal compliance programem, nelze je považovat za jednání v rámci nebo v zájmu státního podniku Lesy České republiky, s.p. Takové jednání je možné oznámit, a to i anonymně způsoby uvedenými na webových stránkách [www.lesy.cz](http://www.lesy.cz)

## Příloha č. 5: Vzorový výkres a řez tůně



Lesy České republiky, s.p., se sídlem Přemyslova 1106/19, Nový Hradec Králové, Hradec Králové, PSČ 500 08  
 Spisová značka AXII 540 vedená u rejstříkového soudu v Hradci Králové, IČ: 42196451, DIČ: CZ42196451

Lesy České republiky, s.p., jsou držitelem osvědčení o účasti v certifikaci lesů, loga PEFC (08-2101/0001) a certifikátu C-o-C.

Státní podnik Lesy České republiky, s.p., zachovává nulovou toleranci k jakémukoli nelegálnímu jednání a dodržuje maximální transparentnost, legalitu a etiku. Součástí firemní kultury státního podniku Lesy České republiky, s.p., je Criminal compliance program (viz [www.lesy.cz](http://www.lesy.cz)), který stanoví zásady a pravidla jednání zaměstnanců či jiných osob jednajících za státní podnik Lesy České republiky, s.p. (dále jen „zaměstnanec“). Každý zaměstnanec má povinnost oznámit jakékoli podezření či nelegální jednání. V jakémkoli případě, kdy je jednání zaměstnanca v rozporu s Criminal compliance programem, netze je považovat za jednání v rámci nebo v zájmu státního podniku Lesy České republiky, s.p. Takové jednání je možné oznámit, a to i anonymně způsoby uvedenými na webových stránkách [www.lesy.cz](http://www.lesy.cz)

## Příloha č. 6: Fotodokumentace



Lesy České republiky, s.p., se sídlem Přemyslova 1106/19, Nový Hradec Králové, Hradec Králové, PSČ 500 08  
Spisová značka AXII 540 vedená u rejstříkového soudu v Hradci Králové, IČ: 42196451, DIČ: CZ42196451

Lesy České republiky, s.p., jsou držitelem osvědčení o účasti v certifikaci lesů, loga PEFC (08-2101/0001) a certifikátu C-o-C.

Státní podnik Lesy České republiky, s.p., zachovává nulovou toleranci k jakémukoli nelegálnímu jednání a dodržuje maximální transparentnost, legitimitu a etiku. Součástí firemní kultury státního podniku Lesy České republiky, s.p., je Criminal compliance program (viz [www.lesy.cz](http://www.lesy.cz)), který stanoví zásady a pravidla jednání zaměstnanců či jiných osob jednajících za státní podnik Lesy České republiky, s.p. (dále jen „zaměstnanec“). Každý zaměstnanec má povinnost oznámit jakékoli podezření či nelegální jednání. V jakémkoli případě, kdy je jednání zaměstnance v rozporu s Criminal compliance programem, nelze je považovat za jednání v rámci nebo v zájmu státního podniku Lesy České republiky, s.p. Takové jednání je možné oznámit, a to i anonymně způsoby uvedenými na webových stránkách [www.lesy.cz](http://www.lesy.cz)