

## SMLOUVA O DÍLO č. CES-264/2025

uzavřená podle § 2586 a násl. zákona č. 89/2012 Sb., občanského zákoníku, ve znění  
pozdějších předpisů (dále jen „občanský zákoník“)

---

Níže uvedeného dne, měsíce a roku byla uzavřena smlouva o dílo tohoto znění:

### I.

#### Smluvní strany

##### 1. Zhotovitel:

**PLYNTOPSERVIS PODPLESKÝ s.r.o.**

se sídlem Nový Pařezov 44, 344 01 Pařezov,

zapsána v obchodním rejstříku u Krajského soudu v Plzni, oddíl C, vložka 39800

zastoupený p. Davidem Podpleským, jednatelem společnosti

IČO : 095 52 286

DIČ : CZ09552286

Bankovní spojení : [REDACTED]

číslo účtu : [REDACTED]

(dále jen „zhotovitel“)

##### 2. Objednatel:

**Česká republika - Hasičský záchranný sbor Plzeňského kraje,**

se sídlem Kaplířova 2726/9, 320 68 Plzeň 20

zastoupená ředitelem HZS Plzeňského kraje brig. gen. Ing. Františkem Pavlasem

IČO: 70883378

Bankovní spojení: [REDACTED]

Číslo účtu: [REDACTED]

(dále jen „objednatel“)

### II.

#### Předmět smlouvy

1. Předmětem této smlouvy je **dodávka a montáž (výměna) Zásobníku TUV 300L z nerezové ocele a oprava rozvodu topení včetně výměny čerpadla v kotelně CHS Domažlice** (dále jen „předmět smlouvy“ nebo „dílo“). Předmět smlouvy a objem prostředků je blíže specifikován v příloze č. 1 této smlouvy, kterou tvoří cenová nabídka CN20250014 ze dne 28. 5. 2025.

2. Touto smlouvou se zhotovitel zavazuje k provedení díla, v rozsahu a kvalitě touto smlouvou požadovaném a objednatel se zavazuje řádně dle této smlouvy dokončené dílo převzít a zaplatit zhotoviteli sjednanou cenu podle této smlouvy.

### III.

#### Doba a místo plnění díla

1. Místem plnění díla se sjednává: **CHS Domažlice, Břetislavova 158, Domažlice.**
2. Zhotovitel se zavazuje dokončit a předat dílo objednateli nejpozději do **30. 9. 2025.**
3. Dílo bude předáno na základě předávacího protokolu, jenž bude podepsán oprávněnými zástupci obou smluvních stran.

### IV.

#### Cena díla

1. Smluvní strany sjednávají cenu díla podle této smlouvy ve výši:

Cena díla bez DPH 73 418,00 Kč

DPH ve výši 21 % 15 417,78 Kč

**Celková cena díla vč. DPH 88 835,78 Kč**

(slovy: osmdesátosmtisíc osmsetřicetpětkorunčeských 78/100)

2. Sjednaná celková cena díla včetně DPH je cenou nejvýše přípustnou a zahrnuje veškeré náklady zhotovitele spojené s provedením díla, včetně provádění pravidelných ročních servisních prohlídek zásobníku TUV 300L.

### V.

#### Platební podmínky

1. Sjednanou cenu díla uhradí objednatel na základě faktury vystavené zhotovitelem do 5ti dnů ode dne předání a převzetí díla.
2. Faktura bude doručena objednateli nejdéle třetí pracovní den po jejím vystavení.
3. Splatnost faktury je 21 dní ode dne doručení objednateli. Faktura se považuje za proplacenou okamžikem odepsání fakturované částky z účtu objednatele ve prospěch účtu zhotovitele, zřízeného na území České republiky a uvedeného v čl. I této smlouvy. Přílohou faktury bude jedno vyhotovení oboustranně podepsaného předávacího protokolu.
4. Neobsahuje-li faktura povinnou náležitost v souladu se zák. č. 235/2004 Sb., o dani z přidané hodnoty, v platném znění a § 435 občanského zákoníku, nebo dohodnutou náležitost, je objednatel oprávněn fakturu vrátit zhotoviteli. Dnem odeslání vadné faktury přestává běžet lhůta splatnosti a běží od počátku dnem doručení nové faktury.
5. V případě, že faktura bude uhrazena opožděně prokazatelně z důvodů na straně banky, není objednatel po tuto dobu v prodlení s placením faktury.
6. Objednatel prohlašuje, že neposkytne zhotoviteli zálohu.

## **VI.**

### **Záruka a vady díla**

1. Objednatel je oprávněn odmítnout převzetí díla pro vady a nedodělky, které brání řádnému užívání díla. Tato skutečnost bude písemně sdělena zhotoviteli.
2. Zhotovitel poskytne objednateli záruku na provedené práce a materiál 60 měsíců (5 let) ode dne protokolárního předání a převzetí díla. Na zásobník TUV 300L z nerezové ocele zhotovitel poskytne objednateli, v souladu s nabídkou CN20250014 ze dne 28. 5. 2025, záruku 240 měsíců (20 let). Podmínkou pro dodržení záruky 240 měsíců (20 let) u zásobníku 300L nerezové ocele je dodržení podmínek výrobce tohoto zásobníku (list 3-4), které tvoří přílohu č. 2 této smlouvy.
3. Výskyt záručních vad oznámí objednatel zhotoviteli bez zbytečného odkladu po jejich zjištění. Na písemné ohlášení vad je zhotovitel povinen zahájit opravu do 2 pracovních dnů ode dne doručení. Oprava musí být dokončena do 15 pracovních dnů, pokud se smluvní strany nedohodnou jinak, vzhledem k rozsahu a charakteru opravy.

## **VII.**

### **Smluvní sankce**

1. Zhotovitel je povinen zaplatit objednateli za nedodržení termínu předání díla smluvní pokutu ve výši 0,2% z celkové ceny díla, včetně DPH, za každý, i započatý kalendářní den prodlení.
2. Objednatel je povinen zaplatit zhotoviteli při prodlení s úhradou faktury úrok z prodlení ve výši 0,2% z celkové řádně fakturované částky za každý, i započatý kalendářní den prodlení.
3. Za prodlení s odstraněním vad reklamovaných v záruční době je zhotovitel povinen zaplatit objednateli za každou vadu smluvní pokutu ve výši 200,- Kč za každý i započatý kalendářní den prodlení.
4. Za prodlení s odstraněním vad a nedodělků zjištěných při předání a převzetí díla v dohodnutých termínech je zhotovitel povinen zaplatit objednateli za každou vadu a nedodělek smluvní pokutu ve výši 200,- Kč za každý i započatý kalendářní den prodlení.
5. Smluvní sankce hradí povinná strana bez ohledu na to, zda a v jaké výši vznikla druhé smluvní straně v této souvislosti škoda, která je vymahatelná v plné výši samostatně vedle smluvní sankce.

## **VIII.**

### **Odstoupení od smlouvy**

Objednatel a zhotovitel jsou oprávněni odstoupit od smlouvy v souladu s § 2001 a násl. občanského zákoníku.

Objednatel je oprávněn odstoupit od této smlouvy, jestliže je vůči zhotoviteli zahájeno insolvenční řízení nebo je zhotovitel v úpadku (zákon č. 182/2006 Sb., o úpadku a způsobech jeho řešení (insolvenční zákon), ve znění pozdějších předpisů).

## IX.

### Kontaktní osoby

1. Za objednatele je ve věcech technických oprávněn jednat:

[REDACTED]

2. Za zhotovitele je ve věcech technických oprávněn jednat:

David Podpleský, tel. [REDACTED]

## X.

### Ostatní ujednání

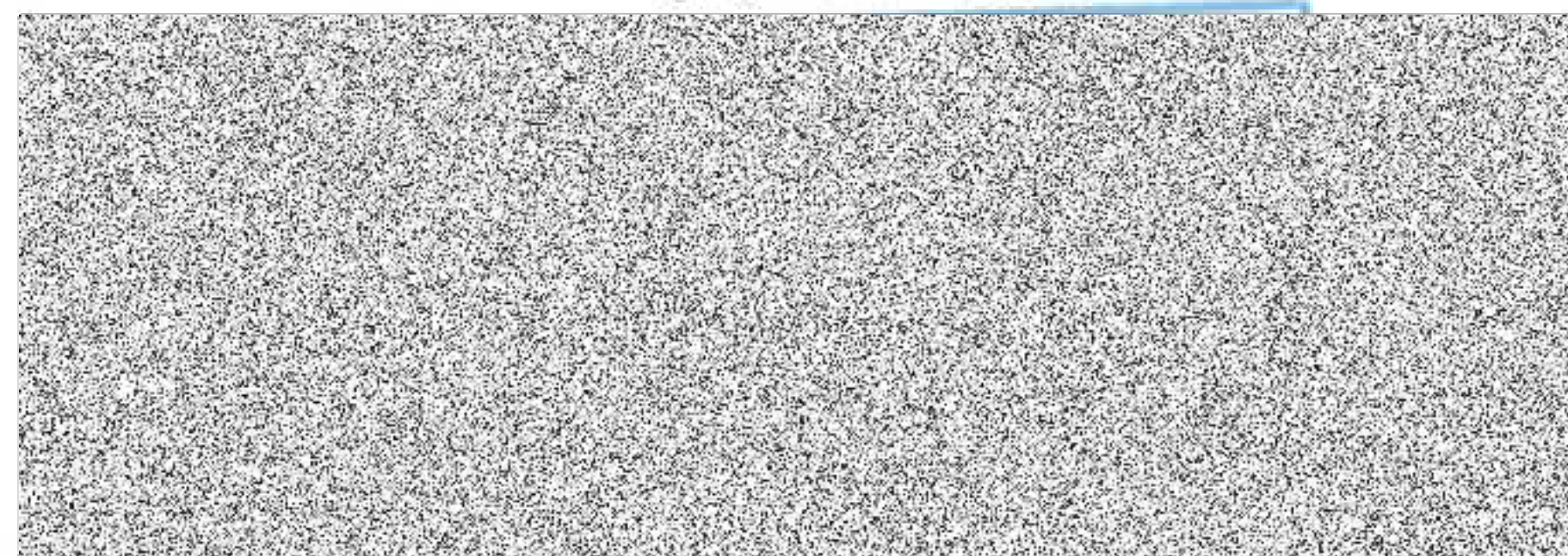
1. Závazkový vztah založený touto smlouvou se ve věcech výslovně neupravených touto smlouvou řídí občanským zákoníkem.
2. Vlastnické právo ke zhotovené věci náleží po celou dobu realizace díla objednateli.
3. Veškeré spory mezi smluvními stranami budou řešeny nejprve smírně. Nebude-li smírného řešení dosaženo, budou spory řešeny v soudním řízení před věcně a místně příslušným českým soudem podle českého právního řádu.
4. Zhotovitel je povinen postupovat při provádění díla tak, aby nedošlo ke vzniku škody na zdraví a majetku jiných osob a k nadměrnému obtěžování okolí místa provádění díla, ke znečišťování komunikací apod. Poruší-li zhotovitel tuto povinnost, odpovídá za vzniklou škodu.
5. Zhotovitel odpovídá při provádění díla za dodržování předpisů o BOZP a požární ochraně.
6. V případě, že pracovním postupem budou zakryty nebo se stanou nepřístupnými části díla, je zhotovitel povinen vyzvat objednatele ke kontrole díla před provedením těchto prací. Nedostaví-li se objednatel ke kontrole, aniž by mu v tom bránila důležitá překážka, je zhotovitel oprávněn pokračovat v provádění díla.
7. Zhotovitel je povinen po dokončení díla vyklidit staveniště do doby předání díla. V této lhůtě zhotovitel odstraní a na své náklady odborným způsobem zlikviduje odpady pocházející z jeho činnosti a provede úklid staveniště a dotčených okolních ploch.
8. Smluvní strany uzavírají tuto smlouvu v souladu se zákonem č. 110/2019 Sb., o zpracování osobních údajů a podle Nařízení Evropského parlamentu a Rady (EU) 2016/679 ze dne 27. dubna 2016 o ochraně fyzických osob v souvislosti se zpracováním osobních údajů a o volném pohybu těchto údajů a o zrušení směrnice 95/46/ES (obecné nařízení o ochraně osobních údajů).
9. Smlouva nabývá platnosti dnem podpisu obou smluvních stran a účinnosti dnem zveřejnění prostřednictvím registru smluv ve smyslu § 6 odst. 1 zákona č. 340/2015 Sb., o zvláštních podmínkách účinnosti některých smluv, uveřejňování těchto smluv a

o registru smluv (zákon o registru smluv), ve znění pozdějších předpisů. Smlouvu lze měnit pouze oboustranně podepsaným a číslovaným dodatkem.

10. Přílohou č. 1 této smlouvy je cenová nabídka CN20250014 ze dne 28. 5. 2025.

11. Smlouva je sepsána ve dvou stejnopisech, z nichž jeden obdrží objednatel a jeden zhotovitel.

V Plzni dne 30 -06- 2025

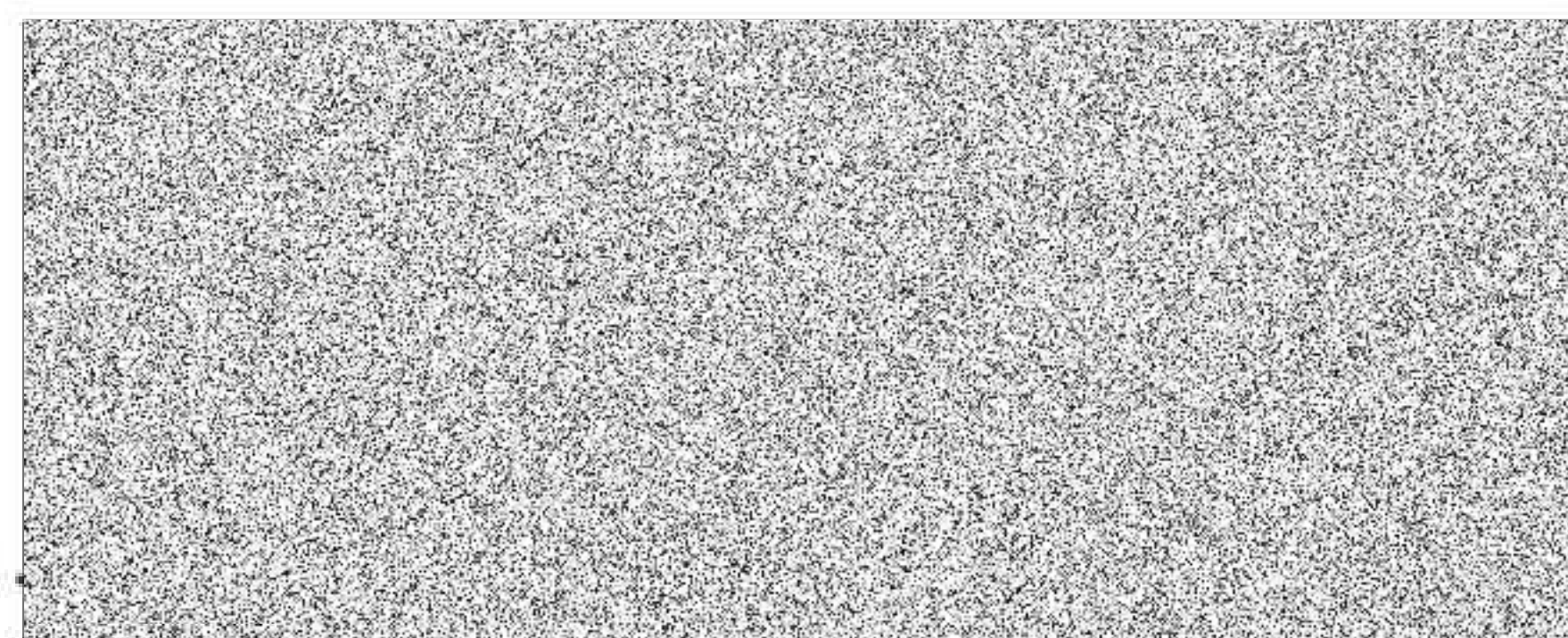


za objednatele

brig. gen. Ing. František Pavlas  
ředitel HZS Plzeňského kraje

V Pařezově dne

26.6.2025



za zhotovitele

David Podpleský  
jednatel společnost

PRÍLOHA č. 1

**Poskytovatel**  
**PLYNTOPSERVIS PODPLESKÝ s.r.o.**  
 Plynový Pařezov 44  
 301 01 Pařezov  
 Česká republika  
 IČ: 09552286 DIČ: CZ09552286

**Cenová nabídka**

**CN20250014**



**Odběratel**  
**Hasičský záchranný sbor Plzeňského kraje**  
 Kaplířova 2726/9  
 301 00 Plzeň  
 Česká republika  
 IČ: 70883378 DIČ: CZ70883378

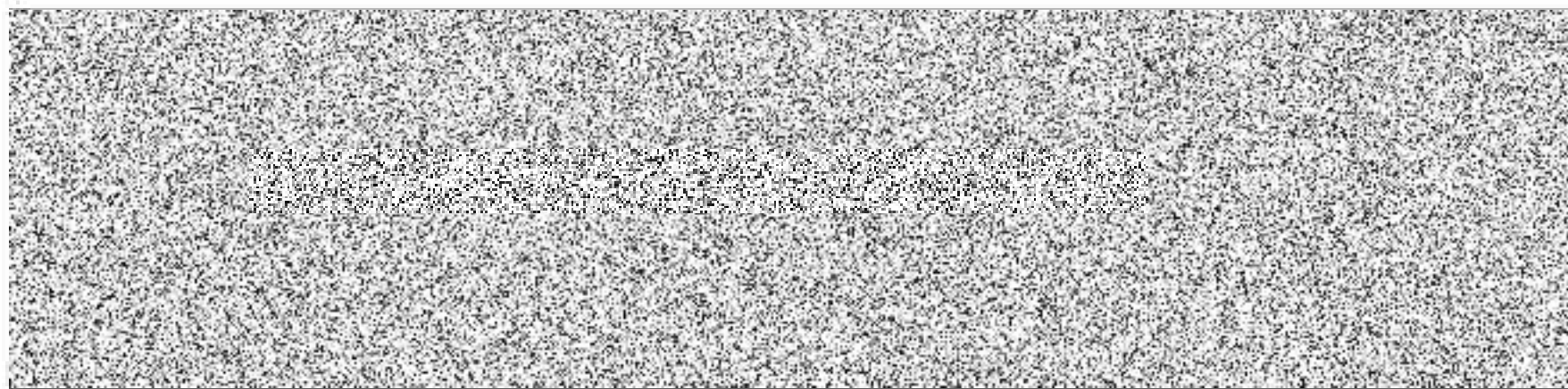


**Kontaktní údaje**

E-mail:   
 Telefon:   
 Web:

Způsob úhrady: **Převodem**

**Bankovní účet**



**Datum**

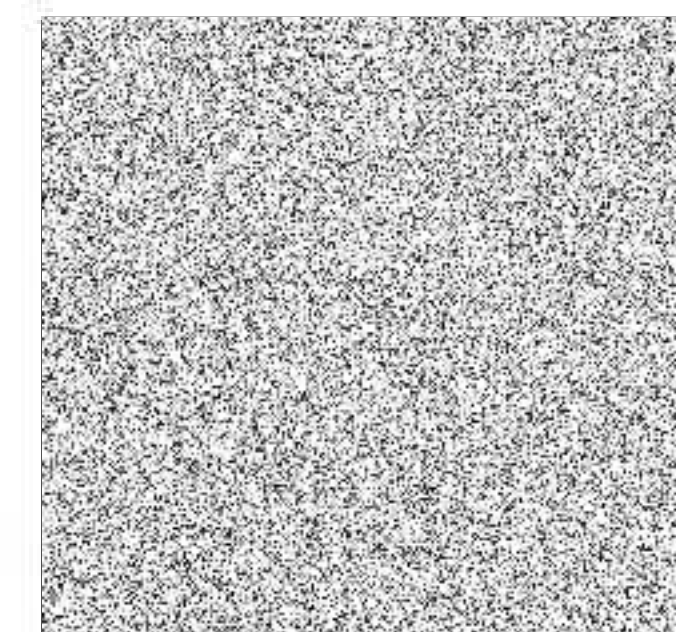
vystavení: **28.05.2025**  
 platnosti do: **27.06.2025**

Dodávka a montáž (výměna) Zásobníku TUV 300L a oprava rozvodu topení v kotelně včetně výměny čerpadla ( varianta "A" s nerezovým zásobníkem se zárukou 20let)

Označení dodávky	Počet m. j.	Cena za m.j.	DPH %	Bez DPH	DPH	Celkem
Montážní práce- přípravné práce	1,00 hod	360,00	21	360,00	75,60	<b>435,60</b>
Montážní práce- demontáž, montáž ohřívače vody, včetně připojení na stávající rozvod TUV	1,00 ks	9 950,00	21	9 950,00	2 089,50	<b>12 039,50</b>
Materiál- topenářský materiál na připojení zásobníku TUV a oprava topení v kotelně	1,00 ks	16 548,00	21	16 548,00	3 475,08	<b>20 023,08</b>
Zásobník- Immergas INOXSTOR 300 V2 (zásobník z nerezové oceli)	1,00 ks	41 400,00	21	41 400,00	8 694,00	<b>50 094,00</b>
TM- Dražice TJ G 6/4"-2,5kW šroubovací elektrická jednotka + prodloužená chladicí část - 230V	1,00 ks	4 470,00	21	4 470,00	938,70	<b>5 408,70</b>
Provozní náklady a spojovací materiál	1,00 ks	690,00	21	690,00	144,90	<b>834,90</b>

Sazba DPH	Základ	Výše DPH	Celkem
21 %	73 418,00 Kč	15 417,78 Kč	<b>88 835,78 Kč</b>
CELKEM	73 418,00 Kč	15 417,78 Kč	<b>88 835,78 Kč</b>

**Cena celkem: 88 835,78 Kč**



## ZÁRUČNÍ PODMÍNKY

Společnost Immergas S.p.A. Italy, zastoupená na českém trhu firmou VIPS gas s.r.o., Na Bělidle 1135, 460 06 Liberec 6, IČO: 254 289 42 poskytuje uživateli záruku na výrobky Immergas po dobu:

- 60 měsíců na plynové atmosférické a kondenzační kotle
- 60 měsíců na plynové průtokové ohřivače TUV
- 240 měsíců na nádrže boilerů vyrobených z nerezové oceli AISI 316I

Záruka na výrobek je podmíněna splněním níže specifikovaných záručních podmínek.

**Podmínky pro uplatnění záruky jsou:**

- Výrobek musí být instalován a uveden do provozu výlučně odbornou autorizovanou firmou s platným oprávněním vydaným firmou VIPS gas s.r.o., a to nejdéle do 6 měsíců od prodeje montážní firmě či koncovému uživateli. Při uvedení výrobku Immergas do provozu oprávněný autorizovaný servis **řádně a čitelně** vyplní záruční list.
- Pro uznání záruky na výrobek musí být řádně a čitelně vyplněný zápis o uvedení do provozu a podepsaný uživatelem **předán** (doručen) na výše uvedenou adresu firmy VIPS gas s.r.o. nejpozději do **30 kalendářních dnů** po uvedení výrobku do provozu
- Pro uznání záruky na výrobek musí být každoročně vždy po 12 měsících provozu výrobku (v rozmezí mezi 11. až 13. měsícem od poslední provedené servisní prohlídky) provedena nová servisní prohlídka se sepsáním zápisu o zjištěném technickém stavu výrobku a tento zápis musí být doručen firmě VIPS gas s.r.o. nejpozději do **30 kalendářních dnů** po provedení této servisní prohlídky.
- Protokol o uvedení zařízení do provozu a protokol o servisní prohlídce (údržbě) může autorizovaný servisní technik zaslat také elektronicky, a to pomocí Servisní zóny Immergas [www.immergas.cz/servis](http://www.immergas.cz/servis)
- Za včasné objednání servisní prohlídky zodpovídá provozovatel nebo majitel výrobku Immergas a nese veškeré náklady na její uskutečnění.
- Uplynutím předepsané lhůty pro jednotlivé servisní prohlídky bez jejího provedení záruční lhůta na výrobek zaniká, nedohodnou-li se strany jinak.
- Před uvedením plynového spotřebiče Immergas do provozu musí být topný systém propláchnut, odkalen, nesmí v něm být žádné nečistoty. Otopná soustava musí být naplněna vodou ošetřenou tak, aby bylo účinně zamezeno tvorbě úsad a koroznímu napadání všech součástí soustavy. Koncentrace provozních inhibitorů musí být pravidelně kontrolována dle návodů výrobců těchto látek, tak, aby byly poskytnuté hodnoty v soustavě stále stabilní. Základními referenčními dokumenty jsou ČSN 07 7401, ČSN 06 0310 a technická data výrobce. Trvejte na řádném provedení těchto úkonů a vyhotovení zápisu o vyčištění otopné soustavy, neboť nečistoty v topné vodě mohou závažně poškodit kotel způsobem, na který se nevztahuje záruka. V případě, že výše popsání nebude dodrženo, neuzná firma VIPS gas s.r.o. záruku za případné poruchy a poškození hydraulického okruhu výrobku včetně oběhového čerpadla, výměníku tepla, třicestných ventilů atd.
- Na zpátečce topné soustavy před výrobkem musí být instalován vhodný (nejlépe magnetický) filtr s uzavíracími armaturami.
- Při koupi výrobku Immergas u necertifikovaného prodejce nese za případné závady a potíže odpovědnost prodávající. Seznam certifikovaných prodejců a montážních firem naleznete na [www.immergas.cz](http://www.immergas.cz)

**Součástí záručního listu jsou:**

- x potvrzení certifikovaného prodejce o prodeji výrobku koncovému uživateli
- x potvrzení montážní firmy o propláchnutí a chemickém ošetření topného systému
- x potvrzení montážní firmy o instalaci výrobku dle instrukcí v návodu k použití
- x souhlas uživatele se zpracováním osobních údajů (GDPR)
- x záruční podmínky
- x protokol uvedení výrobku do provozu
- x prohlášení uživatele o seznámení se s obsluhou výrobku a dalších povinnostech, nutných pro provoz
- x záznam o servisních prohlídkách

**Při reklamačním řízení je nutné předložit:**

- x originál nebo kopie dokladu o koupi
- x originál nebo kopie záručního listu
- x originál nebo kopie protokolu o topné zkoušce dle normy ČSN 06 0310
- x elektro revizi připojení spotřebiče k elektrické síti
- x projektovou dokumentaci připojení - hydraulická a elektro projektová dokumentace
- x v případě reklamačního řízení na nerezové boilerů má výrobce právo požadovat rozbor pitné vody provedený akreditovanou laboratoří

#### Záruku nelze uplatnit na:

- běžné opotřebení výrobku a provozních dílů jako jsou: anodová tyč, pojistný ventil topení a TUV (pojistný ventil je bezpečnostní prvek, který je přímo určen k úkapům, toto není bráno jako závada)
- doplnění provozní náplně topného systému - provádí uživatel
- obvyklou provozní údržbu, výměnu anodové tyče, odvzdušnění, doplnění tlaku do expanzní nádoby
- odvzdušnění, čištění filtru topného systému, nastavení regulace apod.
- závady způsobené neodborným skladováním a/nebo dopravou zboží
- poškození vzniklé usazeninami prachu a nečistot
- poškození vzniklé neodborně provedeným systémem odkouření, odvodem spalin a sáním vzduchu
- poškození vzniklé vodním kamenem a nečistotami v okruhu studené a teplé vody
- poškození způsobené živelnými pohromami (vodou, ohněm, bleskem)
- odstranění vad a nedodělků zjištěných při uvedení zařízení do provozu
- poškození způsobená přepětím nebo podpětím na přívodu elektrické energie do zařízení
- nedodržení podmínek instalace a provozu stanovených v návodu výrobku
- nedodržení podmínek uvedených v Protokolu uvedení do provozu, popřípadě některé ze záručních podmínek
- poškození výrobku neodborným případně nedostatečným vyčištěním a chemickým ošetřením topného systému
- poškození výrobku neodborným zásahem ze strany uživatele, nedodržením instalačních pokynů uvedených v návodu k použití nebo mechanickým poškozením výrobku nebo jeho části
- použití neoriginálního náhradního dílu
- nesprávně nebo chybně provedené uvedení zařízení do provozu
- závady způsobené neodbornou montáží, obsluhou, údržbou a/nebo nedodržením obecně závazných předpisů ČSN, EN

V každém případě je za případnou chybnou instalaci, selhání instalace, nesprávně nebo chybně provedené uvedení do provozu odpovědná pouze osoba, která tyto úkony provedla.

Pro připojení kotle, karmy na elektrickou síť musí být instalována samostatná zásuvka s doloženou revizí elektrických zařízení o správnosti připojení spotřebiče na elektrickou síť. V případě, že toto nebude dodrženo, nenese výrobce, dovozce záruku za případné poruchy a poškození elektrického okruhu výrobku.

Při uvedení zařízení Immergas do provozu posoudí servisní technik, zda prostor a podmínky vyhovují pro bezchybný provoz výrobku a instalace je v souladu s návodem výrobce, jakož i ČSN a EN. Pokud podmínky a prostor nevyhovují, nesmí technik výrobek uvést do provozu.

Případné poruchy a následné opravy v záruční době uplatňuje uživatel u firmy nebo servisního technika, který uvedl výrobek do provozu. V případě, kdy nebude možné tento požadavek dodržet, může se uživatel obrátit na firmu VIPS gas s.r.o., která doporučí servis u jiné organizace.

Firma VIPS gas s.r.o. si vyhrazuje právo rozhodnout, zda vadu odstraní výměnou nebo opravou vadného dílu nebo celku. Díly vyměněné v záruční době, musí být vydány servisnímu technikovi. Řádně odstraněnou závadu v záruční době potvrdíte svým podpisem servisnímu technikovi na záznamu o opravě.

V případě, kdy nebude možné závadu odstranit na místě, tj. při zjištění potřeby objednání náhradních dílů u výrobce zařízení, provede servisní technik demontáž vadného dílu nebo celého zařízení a vyplní se zákazníkem servisní protokol. Doprava zařízení na servisní dílnu je hrazena v rámci garance v případě, že je zařízení v době záruční lhůty.

Reklamacе včetně odstranění vady musí být vyřízena bez zbytečného odkladu, nejdéle však v zákonné lhůtě ode dne uplatnění reklamacе, není-li dohodnuto jinak. Tato lhůta začíná běžet dnem doručení zboží k reklamaci nebo dnem stanovení závady u klienta, na základě servisní zprávy technika. Lhůtu opravy je možné prodloužit o prodloužení způsobené vyšší mocí nebo neúměrně dlouhým celním řízením, vázaným k dodávce náhradních dílů.

Tyto záruční podmínky nezakládají žádné jiné nároky než zde uvedené. Zejména jsou vyloučeny nároky náhrady související škody.