

Smlouva o dílo
č. j. KRPB-125087-8/ČJ-2025-0600VZ

Čl. I.
Smluvní strany

Objednatel:

Česká republika – Krajské ředitelství policie Jihomoravského kraje

sídlo: Kounicova 24, 611 32 Brno

zastoupená: 

IČO: 75151499

DIČ: CZ75151499

bankovní spojení: ČNB, pobočka Brno

číslo účtu: 135034881/0710

kontaktní osoba: 

e-mail: 

na straně jedné (dále jen „objednatel“)

Zhotovitel:

Obchodní firma: **ELSAFE s.r.o.**

sídlo: Mlýnská 326/13, 602 00 Brno

zastoupená: 

IČO: 29256372

DIČ: CZ29256372

bankovní spojení: ČSOB, a.s.

číslo účtu: 292934998/0300

zapsaná v OR vedeném u KS v Brně, oddíl C, vložka 68693

kontaktní osoba: 

e-mail: 

na straně druhé (dále jen „zhotovitel“)

uzavírají ve smyslu ustanovení § 2586 a násl. zákona č. 89/2012 Sb., Občanského zákoníku, v platném znění, tuto

smlouvu o dílo

Čl. II.

Předmět plnění

1. Předmětem plnění je **výměna kamerového systému v objektu KŘP Jmk OOP Ivančice** a práce s tím spojené v rozsahu dle Výkazu výměr – viz Příloha č. 1 této smlouvy (dále jen „dílo“).
2. Dílem se rozumí montážní i výrobní část stavby provedená dle cenové nabídky zhotovitele. Jedná se o úplné a bezvadné provedení všech stavebních a montážních prací, vč. dodávek potřebných materiálů, strojů a zařízení nezbytných pro řádné dokončení díla, dále provedení všech činností souvisejících s dodávkou stavebních a montážních nezbytných pro řádné dokončení díla.
3. Součástí předmětu plnění (díla) je:
 - a) Veškerá dodavatelská činnost.
 - b) Provedení stavebních a montážních prací a dodávek.
 - c) Dodání všech dokladů o zkouškách a atestů v českém jazyce.
 - d) Vybudování zařízení staveniště v nezbytném rozsahu.
 - e) Dodávka bude realizována při splnění všeobecných dodacích podmínek ve smyslu Občanského zákoníku.
 - f) Zajištění všech prací, demontáže, odvozu a recyklace, příp. likvidace odpadu včetně uhrazení případných správních poplatků a zajištění vyjádření souvisejících s uvedenou realizací díla.
4. Zhotovitel rovněž prohlašuje, že disponuje takovými kapacitami a odbornými znalostmi, které jsou k provedení díla nezbytné, a že je schopen dílo v tomto rozsahu zhotovit.

Čl. III.

Cena

1. Celková cena za vymezený předmět díla je stanovena dohodou smluvních stran dle § 2 zákona č. 526/1990 Sb., o cenách, v platném znění, a dle cenové nabídky zhotovitele ze dne 4. 6. 2025 - viz příloha č. 1 této smlouvy a činí:

**Celková cena: bez DPH 349. 300,-- Kč,
 vč. DPH 422. 653,-- Kč.**

Slovy: čtyři sta dvacet dva tisíc šest set padesát tři koruny české.

DPH 21 %.

Celková cena za předmět díla je nejvýše přípustná.

(Sjednaná cena díla = celková cena díla vč. DPH)

2. **Nabídková cena zahrnuje veškeré náklady nezbytné k řádnému, úplnému a kvalitnímu provedení díla vč. všech rizik a vlivů během provádění prací. Nabídková cena obsahuje předpokládaný vývoj cen v daném oboru vč. předpokládaného vývoje kurzů české měny k zahraničním měnám až do doby dokončení díla.**
3. Celková cena je cenou nejvýše přípustnou a může být měněna pouze na základě smlouvy nebo při změně sazby DPH.
4. Veškeré vícepráce, méněpráce, změny a doplňky nebo rozšíření, které nebyly uvedeny v soupisu požadovaných prací, musí být před jejich realizací písemně odsouhlaseny objednatelem vč. jejich ocenění. Zhotovitel je povinen je ocenit podle cen použitých pro návrh ceny díla a předložit tento položkový rozpočet objednateli k odsouhlasení. Teprve po jeho odsouhlasení může být zahájena realizace těchto změn. Pokud zhotovitel

nedodrží tento postup, má se za to, že práce a dodávky jím realizované byly v předmětu díla a jeho ceně obsaženy.

Čl. IV.

Místo a doba plnění

1. **Doba plnění: do 30. 9. 2025.**
2. Lhůta provádění prací může být přiměřeně prodloužena, jestliže přerušení prací bylo zaviněno vyšší mocí nebo jinými okolnostmi nezaviněnými zhotovitelem (průmyslové a přírodní pohromy, nevyhovující klimatické podmínky), ale zhotovitel je povinen prokazatelně vykonávat vše, aby nastalé vlivy eliminoval.
3. **Místo plnění: OOP Ivančice, Josefa Vávry 47/30, 664 91 Ivančice.**

Čl. V.

Platební podmínky

1. Úhrada bude provedena formou daňového dokladu po řádném předání a převzetí díla bez vad a nedodělků v termínu dle Čl. IV. odst. 1., a to převodem na účet zhotovitele.
2. Objednatel uhradí daňový doklad zhotoviteli nejpozději do 30 dnů po jejich doručení.
3. **Objednatel specifikovaný movitý majetek uvedený v položkovém rozpočtu bude uhrazen na základě zhotovitelem vystaveného samostatného daňového dokladu.**
4. Objednatel neposkytuje jakékoliv formy zálohových plateb.
5. V případě výskytu drobných vad a nedodělků, uhradí objednatel zhotoviteli daňový doklad za provedené práce max. do výše 90% sjednané ceny, zbývající část, tj. 10% ze sjednané ceny díla činí pozastávka a objednatel ji uhradí do 30 dnů po oboustranném podpisu zápisu o odstranění vad a nedodělků.
6. **Veškeré práce a dodávky budou provedeny a dodány výhradně pro potřeby výkonu státní správy, a proto nespádají do kategorie přenesené daňové povinnosti podle § 92 e) zákona č. 235/2004 Sb., o dani z přidané hodnoty, ve znění pozdějších předpisů.**
7. Daňový doklad kromě zákonem předepsaných údajů musí obsahovat:
 - a) výslovně název veřejné zakázky vč. uvedení čísla jednacího ze SoD,
 - b) celkovou sjednanou cenu bez DPH
 - c) částku zbývající k úhradě rozčleněnou na cenu bez DPH a DPH
 - d) celkovou cenu včetně DPH.
8. Zhotovitel je povinen veškeré daňové doklady zaslat elektronicky ve formátu PDF z e-mailu zhotovitele [redacted] na e-mail objednatele [redacted] nebo pomocí datové schránky **jydaí6g**.
9. Objednatel umožňuje předložení daňových dokladů ve dvou originálních výtiscích k rukám kontaktní osoby na adresu:
Krajské ředitelství policie Jihomoravského kraje
[redacted]
Kounicova 24
611 32 Brno
pouze za předpokladu, že bude splněno jejich doručení elektronickou formou.
10. Elektronické faktury vystavené zhotovitelem ve strukturovaném datovém formátu (ISDOC/ISDOCX, CII, UBL) dle evropského standardu ve smyslu ustanovení § 221 zákona č. 134/2016 Sb., o zadávání veřejných zakázek, v platném znění, lze zasílat pouze na e-mailovou adresu centrální podatelny zadavatele: [redacted]

Čl. VI.

Podmínky provádění díla

1. Dodávka bude provedena ve výborné kvalitě dle zpracovaného výkazu výměr. Jakost všech výrobků, komponentů a zařízení, které budou použity při výstavbě, budou odpovídat I. jakostní třídě.
2. Objednatel se zavazuje předat předem zhotoviteli nezbytné údaje a informace potřebné k zajištění předmětu plnění. Při provádění díla je zhotovitel vázán individuálními pokyny objednatele.
3. Zhotovitel odpovídá objednateli za škody způsobené neodborným výkonem své činnosti nebo opomenutím některé povinnosti.

Čl. VII.

Práva a povinnosti

1. Zhotovitel podpisem této smlouvy potvrzuje, že se v plném rozsahu seznámil s rozsahem, povahou a místem díla, že jsou mu známy veškeré technické, kvalitativní a jiné podmínky nezbytné k realizaci díla, že disponuje takovými kapacitami a odbornými znalostmi, které jsou k provedení díla nezbytné.
2. Zhotovitel je povinen provést dílo řádně a včas s vynaložením odborné péče.
3. Zhotovitel je povinen při realizaci díla dodržovat příslušná ustanovení právních a ostatních předpisů a norem, které se týkají nejen jeho odborných činností stavebních a montážně technologických, ale i zajišťování požadavků bezpečnosti a ochrany zdraví při provádění těchto činností. Prostor stavby je pro realizaci díla předán zhotoviteli, který odpovídá za dodržování BOZP a PO. Zhotovitel je povinen při realizaci díla postupovat tak, aby byly minimalizovány dopady na životní prostředí. S ohledem na skutečnost, že práce budou probíhat za plného provozu, je zhotovitel povinen minimalizovat dopad veškerých prováděných prací na okolí, ať už jde o hluk, prach, vibrace a další negativní vlivy.
4. Zhotovitel zajistí odvoz a recyklaci stavebního odpadu, příp. jeho ekologickou likvidaci, včetně příp. poplatků, a to v souladu se zák. č. 541/2020 Sb., o odpadech. Doklady o likvidaci odpadů je zhotovitel povinen předložit u příjímajícího řízení.
5. Zhotovitel je povinen zamezit mísení recyklovatelných a opětovně použitelných stavebních odpadů s jinými odpady, aby bylo zajištěno v co nejširší míře jejich opětovné použití a recyklace.
6. **Objednatel poskytne zhotoviteli po dobu realizace díla zdroj vody, el. energie.**
7. Zhotovitel se zavazuje udržovat na předaném staveništi pořádek a čistotu, je povinen odstraňovat odpady a nečistoty vzniklé jeho činností. Pokud dojde činností zhotovitele ke znečištění přilehlých komunikací, zavazuje se zhotovitel, že je vyčistí na vlastní náklady.
8. Zhotovitel zajistí veškeré práce, demontáže a odvoz a recyklaci, příp. zneškodnění odpadu a případných správních poplatků.
9. Převzetím staveniště k provedení díla nese zhotovitel nebezpečí všech škod, které vzniknou v důsledku provádění díla objednateli nebo třetím osobám.

Čl. VIII.

Předání a převzetí díla

1. K převzetí díla vyzve zhotovitel objednatele minimálně 5 pracovních dnů předem.
2. Objednatel je oprávněn odmítnout převzetí díla, které není řádně provedeno.
3. V případě, že objednatel převezme dílo s drobnými vadami a nedodělky nebránícími užívání díla, dohodne se písemně o způsobu a termínu jejich odstranění. Nebude-li tento

termín dohodnut, platí, že vady budou odstraněny nejpozději do 10 dnů ode dne předání a převzetí díla.

4. **Zhotovitel je povinen předložit u přejímacího řízení zejména:**

- předávací protokol,
- prohlášení o shodě,
- měřicí protokoly, revizní zprávy.

Čl. IX.

Odpovědnost za vady, záruky

1. Zhotovitel odpovídá za škodu způsobenou vadným plněním ze smlouvy v rozsahu stanoveném českým právním řádem.
2. Dílo má vady, jestliže provedení díla neodpovídá výsledku určenému v této smlouvě o dílo.
3. **Záruční lhůta** na stavební a montážní práce činí **60 měsíců** ode dne předání díla zhotovitelem a převzetí díla objednatelem. Záruční doba na zařízení a dodávky bude poskytnuta v délce určené výrobcem, minimálně v délce **24 měsíců** ode dne předání díla zhotovitelem a převzetí díla objednatelem.
4. Objednatel má právo upozornit zhotovitele na vady díla, které se vyskytnou v záruční době. V případě, že bude objednatel reklamovat vady zjištěné v záruční lhůtě, zhotovitel písemně oznámí své stanovisko k uplatněné reklamaci vady díla nejdéle **do dvou pracovních dnů** po obdržení písemné reklamace objednatele. V návaznosti na to nastoupí zhotovitel do 48 hodin k odstranění vad, ve dnech pracovního klidu či volna první následující pracovní den.
5. Pokud objednatel uplatní nárok na odstranění vady díla, zavazuje se zhotovitel tuto vadu odstranit neprodleně, nejpozději do 10 dnů od doručení reklamace, pokud se smluvní strany nedohodnou jinak.
6. Odpovědnost za vady se řídí Občanským zákoníkem.
7. Záruka se nevztahuje na běžné opotřebení díla a na závady způsobené násilně nebo vyšší mocí.

Čl. X.

Sankce a pokuty

1. Objednatel je oprávněn uplatňovat na zhotoviteli smluvní pokutu:
 - a) Za prodlení zhotovitele se splněním termínu předání díla se sjednává smluvní pokuta ve výši [REDACTED]
 - b) Za prodlení zhotovitele s odstraněním vad a nedodělků z přejímacího řízení se sjednává smluvní pokuta ve výši [REDACTED]
 - c) Za prodlení zhotovitele s odstraněním reklamovaných vad se sjednává smluvní pokuta ve výši [REDACTED]
 - d) Při prodlení se zaplacením daňového dokladu má zhotovitel právo úroky z prodlení ve výši [REDACTED]
 - e) Pro případ odstoupení od smlouvy na základě požadavku zhotovitele z důvodu na straně zhotovitele se stanovuje kompenzační úhrada ve výši [REDACTED] ze smluvené ceny díla bez DPH.
2. Zaplacením smluvní pokuty nezaniká právo objednatele na náhradu škody.

Čl. XI.

Odstoupení od smlouvy

1. Od smlouvy lze odstoupit, pokud dojde k podstatnému porušení smluvních vztahů a pokud tento úmysl oznámí oprávněná strana druhé straně do 30 dnů od vzniku podstatného porušení povinností.

2. Podstatným porušením smlouvy se rozumí, jestliže strana porušující smlouvu věděla nebo mohla vědět, že druhá strana při takovém porušení nebude mít zájem na takovém plnění smlouvy.
3. Za podstatné porušení smlouvy se považuje:
 - a) prodlení zhotovitele s předáním díla déle než 10 dní a objednatel se přitom na tomto prodlení nijak nepodílel,
 - b) objednatel nesplní své finanční závazky vůči zhotoviteli a nebude schopen poskytnout takové záruky, že je splní v náhradním termínu,
 - c) zhotovitel může také odstoupit od smlouvy, jestliže objednatel neposkytne nutné protiplnění a tím způsobí zhotovitelovu neschopnost provést určitý úkon. Odstoupení je však přípustné teprve tehdy, když zhotovitel dohodl s objednatelem písemně novou přiměřenou lhůtu ke splnění závazku a ta neúspěšně uplynula. Objednatel uhradí zhotoviteli prokazatelně vynaložené náklady vzniklé odstoupením od smlouvy,
 - d) nesplnění kvalitativních a kvantitativních požadavků objednatele,
 - e) objednatel může také odstoupit od smlouvy v případě, jestliže zhotovitel provádí dílo s nedostatečnou odbornou péčí, v rozporu s touto smlouvou, příp. pokyny objednatele, používá materiály v kvalitě, která neodpovídá účelu stanovenému ve smlouvě a pokud vlastnosti deklarované v dokladech neodpovídají skutečným vlastnostem dodaných materiálů,
 - f) pokud se zhotovitel stane nespolehlivým plátcem DPH dle zákona č. 235/2004 Sb., o dani z přidané hodnoty, ve znění pozdějších předpisů,
 - g) zjištění, že zhotovitel podléhá mezinárodním sankcím ekonomického nebo individuálního charakteru přijatých Evropskou unií vůči Rusku a Bělorusku v souvislosti s ruskou agresí na území Ukrajiny.

Čl. XII.

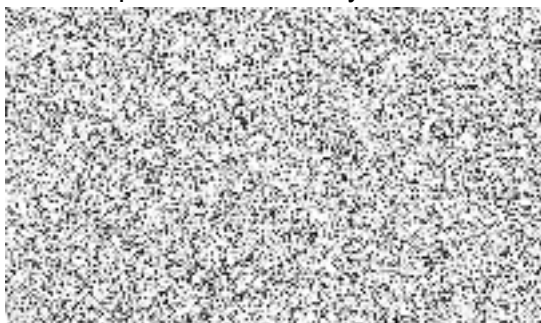
Závěrečná ustanovení

1. Tato smlouva o dílo nabývá platnosti dnem podpisu smlouvy smluvními stranami a účinnosti uveřejněním v registru smluv.
2. Tuto smlouvu lze upřesnit nebo změnit pouze písemným dodatkem odsouhlaseným oběma stranami.
3. K zániku smlouvy může dojít:
 - a) dohodou smluvních stran,
 - b) odstoupením jednou ze smluvních stran.
4. Pokud není v této smlouvě stanoveno jinak, řídí se právní vztahy z ní vyplývající příslušnými ustanoveními Občanského zákoníku.
5. Tato smlouva je vyhotovena v elektronické podobě. Smluvní strana podepisující tuto smlouvu jako druhá v pořadí je povinna prokazatelně doručit podepsaný dodatek druhé smluvní straně.
6. Každá ze smluvních stran prohlašuje, že tuto smlouvu uzavírá svobodně a vážně, že považuje obsah smlouvy za určitý a srozumitelný a že jsou ji známy veškeré skutečnosti, jež jsou pro uzavření smlouvy rozhodující.
7. Strany vyslovují souhlas se zveřejněním (případně jiným zpřístupněním) této smlouvy, jakož i dalších skutečností souvisejících se smluvním vztahem založeným touto smlouvou, a to jak v režimu zák. č. 106/1999 Sb., o svobodném přístupu k informacím, tak případně podle jiných předpisů.
8. Tato smlouva podléhá uveřejnění dle zák. č. 340/2015 Sb., o zvláštních podmínkách účinnosti některých smluv, uveřejňování těchto smluv a o registru smluv (zákon o registru

smluv). K uveřejnění v registru smluv zašle smlouvu objednatel. Strany prohlašují, že smlouva neobsahuje žádné skutečnosti, které by nebylo možno poskytnout jako informace podle zák. č. 106/1999 Sb., případně jiných předpisů, zejména důvěrné údaje, utajované informace nebo obchodní tajemství, a v důsledku toho by se neuveřejňovaly podle zákona o registru smluv.

9. Tato smlouva o dílo obsahuje 7 (slovy: sedm) stran textu a jednu přílohu o 1 (slovy: jedné) straně textu.

Podepsáno elektronicky:



Podepsáno elektronicky:



Výkaz výměr

KŘP JmK, OOP Ivančice - Výměna kamerového systému

č.	Název	m.j.	množ.	Materiál		Montáž		Poznámka
				j. cena	celkem	j. cena	celkem	
Technologie								
1			ks					ompatibilní s BVMS Kounicova, er. 12
2			ks					ompatibilní s BVMS Kounicova, er. 12
3			ks					
4			ks					ompatibilní s BVMS Kounicova, er. 12
5			ks					
6	24" LED monitor, IPS, 1920x1080, 16:9, 100Hz, 5ms, 300cd/m2, 1500:1, HDMI, 2x DP, RJ-45		ks					
7	Nástěnný držák monitoru 23-43", nosnost 30kg, náklon +3° / -10°, natočení 180°		ks					
8	USB klávesnice		ks					
9	USB počítačová myš		ks					
10	19" patch panel 24 port, osazený, CAT 5E		ks					
11	19" vyvazovací panel 1U		ks					
12	19" police 1U, pevná		ks					
13	19" rozvodný panel 8x 230V		ks					
Kabelové rozvody								
14	Kabel UTP CAT5E, instalace do stávajících tras		m					
15	Patch kabel CAT5E 2xRJ-45, 2m		ks					
16	Kabel HDMI, 10m, optický		ks					
17	Kabel USB, 10m, aktivní		ks					
18	Osazení modulu RJ45 Cat.5e, zakončení UTP kabelu		ks					
19	Závěrečné měření UTP kabeláže		ks					
20	Trubka 1416 vč. drážky pod omítku a zapravení		m					
21	Lv 17x17 včetně příslušenství, spojky, koncovky, odbočky		m					
22	Lv 40x40 včetně příslušenství		m					
23	Hmoždinky pr. 8+vrut		ks					
24	Drobný instalační materiál (pásky, konektory..)		ks					
25	Pomocné práce (kabelové trasy - demontáže stáv. koax a CYKY kabelů)		hod					
Ostatní								
26	Zpřístupnění stávajících kabel. tras-rozebrání a složení kazetových podhledů		hod					
27	Kabelové prostupy do 60cm		ks					
28	Kabelové prostupy do 25cm		ks					
29	Stavební práce (zapravení prostupů fasádou, stěnou, drážek pod om.)		ks					
30	Malířské práce-oprava stávající výmalby		m2					
31	Pomocné lešení nad 2m		ks					
32	Práce s plošinou		hod					
33	Příplatek za práce ve výškách		hod					
34	Demontáž stávajícího zařízení (NVR, kamery, zdroje, monitory)		kpl					
35	Demontáž stávající kamery z protější budovy (výška 10m)		ks					
36	Demontáž stávajícího převěsu s koaxiálním a napájecím kabelem z protější budovy (délka 25m), dohledání trasy v budově OOP, odpojení		ks					
37	Vytvoření operátorského stanoviště - instalace operačního klienta		ks					
38	Oživení kamerového systému vč. připojení na BVMS Kounicova		kpl					
39	Kamerové zkoušky, nastavení		hod					
40	Výchozí revize elektro		ks					
SOUCET BEZ DPH								
CELKEM BEZ DPH					349 300,00 Kč			
CELKEM S DPH					422 653,00 Kč			

Vypracoval:

Dne: 04.06.2025