

LESY ČESKÉ REPUBLIKY, s.p.
Správa toků – oblast povodí Moravy
Zadávací list projekčních prací – projektové dokumentace

Název akce: Přehrážka Malá Bystřička – PŠ 2024

Stupeň projektové dokumentace:

Dokumentace pro povolení stavby (dle přílohy č. 2 vyhlášky č. 131/2024 Sb. ve znění pozdějších předpisů)

Dokumentace pro provádění stavby (dle přílohy č. 8 vyhlášky č. 131/2024 Sb. ve znění pozdějších předpisů)

Místo: Malá Bystřice

Obec s rozšířenou působností: Vsetín

Kraj: Zlínský

Katastrální území: Malá Bystřice

Název toku: Malá Bystřička

ČHP.: 4-11-01-0870

IDVT: 10188889

Druh prací: odstranění povodňových škod – rekonstrukce

Charakter akce: investiční

Vymezení úseku, v němž budou prováděny práce, jež jsou předmětem PD, a jeho délka:

v ř. km 4,300, jedná se o rekonstrukci kamenné přehrážky

Popis stávajícího stavu:

Při povodňových průtocích ve dnech 13. – 15.9.2024 došlo k silné destrukci tělesa přehrážky, která se nachází v ř. km 4,300. Přelivná hrana přehrážky byla silně poškozena a samotné těleso bylo rovněž výrazně poškozeno – postupně vypadávají kameny z konstrukce tělesa přehrážky, a to zejména v oblasti přelivné hrany. Zdržný prostor je plně zanesen splaveninami. Dopadiště přehrážky je zanesené, dlažba vývaru včetně závěrného prahu je rovněž poškozena

Popis návrhu a požadavků investora:

Bude provedena celková rekonstrukce tělesa přehrážky, včetně dopadiště a odstranění splavenin v zdržném prostoru. Vzhledem k charakteru toku a místním podmínkám se nepředpokládá možnost změny parametrů přehrážky.

Lokalita se nachází v CHKO Beskydy.

Podklady poskytnuté objednatelem: -

Předpokládaný náklad na realizaci stavebních prací:

2 000 tis. Kč bez DPH, zdroje financování – „Dotace OPŠ“ – uvedeno v protokolu PŠ Č. 2/710/957/I ze dne 16.9.2024

Další možnost financování – dotační titul §35

Po zhodnocení charakteru lokality a zhoršujícího se stavu přehrážky je předpoklad ceny nákladů na výstavbu nové přehrážky 12,5 mil. Kč

Zpracování dokumentace pro povolení stavby a dokumentace pro provádění stavby:

- předložení dokumentace k povolení stavby pro zajištění jednotného environmentálního (případně koordinovaného) stanoviska nebo společného rozhodnutí (pouze v elektronické podobě) k odsouhlasení v rámci výrobního výboru,
- zpracování případných změn vyplývajících z podmínek stanovených v rámci závazných stanovisek,
- odevzdání 1 vyhotovení PD pro povolení stavby a 1 PD pro provádění stavby k odsouhlasení a posouzení shody s požadavky objednatele,
- odevzdání dokončené PD pro povolení stavby,
- zajištění povolení záměru (dle vyhlášky č. 149/2024 Sb., ve znění pozdějších předpisů) zhotovitelem,
- podání žádostí o povolení v termínu do: **31.12.2026**
- zpracování případných změn vyplývajících z podmínek stanovených při povolení záměru do prováděcí dokumentace,
- odevzdání dokončené PD pro provádění stavby,
- zpracování dokumentace pro provádění stavby:
- odevzdání 1 vyhotovení PD pro provádění stavby k odsouhlasení a posouzení shody s požadavky objednatele, včetně zpracovaných podmínek stanovených při povolení záměru,
- odevzdání dokončené PD pro provádění stavby do: **31.12.2026**

Postup (fáze) zpracování PD: zajištění podkladů pro návrh technického řešení (zaměření, IGP, data ČHMÚ, hydrotechnické výpočty), návrh technického řešení (včetně přesného – maximálního rozsahu záborů pozemků), projednání návrhu s vlastníky dotčených pozemků a staveb a zajištění vyjádření vlastníků.

Zpracování dokumentace pro povolení a provádění stavby, zajištění povolení stavby.

Koncept projektu bude projednán na výrobním výboru svolaném projektantem do: 90 dnů. od podpisu SoD. Následující VV bude svolávat projektant k tématům a v termínech, které budou stanoveny po konzultaci s odpovědným zástupcem objednatele.

Případné návrhy změn (vyplývající z výsledků projednávání návrhu technického řešení) objednatelem schváleného konceptu budou zhotovitelem znovu předloženy k projednání do DK objednatele.

Finální PD bude vyhotoveno ve 5 samostatných paré v tištěné podobě a ve dvou vyhotoveních v elektronické (digitální) podobě (needitovatelná verze – ve formátu pdf bude opatřena elektronickým autorizačním razítkem dle § 13 odst. 3 písm. b) zákona č. 360/1992 Sb., editovatelná verze bude ve formátech doc, xlsx, dwg a dgn).

PD bude rozšířena o požadavky investora

Požadované podklady:

- geodetické práce a polohopis (v souřadnicovém systému JTSK), vyhotovené geodetické podklady pro projektovou činnost budou předány objednateli v elektronické podobě (formáty dxf, dgn), včetně zřízení a zaměření všech bodů, které byly použity pro účely projektování a mohou být využity při vytyčovacích, kontrolních a dokumentačních činnostech,
- inženýrskogeologický průzkum, včetně potřebných zkoušek - provedení potřebných laboratorních zkoušek, vyhodnocení výsledku průzkumu ze strany oprávněného geologa včetně doporučení pro založení stavby

- **podklady pro majetkoprávní vypořádávání** – situační soutisk zaměření stávajícího stavu v terénu a s návrhem stavby = současného stavu koryta a objektů na toku ověřené osobou oprávněnou pro ověřování výsledků zeměměřických činností. Objekty zamýšlené rekonstrukce se částečně nacházejí na pozemku ve vlastnictví – Česká republika – právo hospodařit Lesy České republiky, s.p. Parcela č. 2645, k.ú. Malá Bystřice. V rámci vypracování PD dojde i ke zpracování geometrického plánu na oddělení pozemků cizích vlastníků dotčených stavební činností, kdy před jeho potvrzením na příslušném Katastrálním pracovišti bude projednán s objednatelem a následně i s těmito vlastníky, kteří zplnomocní zástupce zhotovitele k podání žádosti o vydání rozhodnutí k dělení těchto stavbou dotčených pozemků. Vlastní majetkoprávní vypořádání provedou Lesy ČR, s.p. V případě zajištění nesouhlasných vyjádření a sdělení rozhodne objednatel o dalším postupu.
- Jednoduchý biologický průzkum
- základní rozbor (sedimentů/zemin – výkopků). Zajištění odběru a rozboru dle příslušných norem a platné legislativy. Součástí bude rovněž komentář k vyhodnocení testovaného vzorku a možnostech nakládání vyplývajících z výsledků rozborů, dále posouzení, zda se jedná o odpad či nikoli, případné zařazení odpadu dle katalogu odpadů a zajištění (vyhotovení) základního popisu odpadu v souladu se zákonem č. 541/2020 Sb. o odpadech. V případě, že budou překročeny limitní hodnoty testovaných vzorků v základním rozboru, bude dohodnut další postup s možností zadání dodatečných rozborů na náklady objednatele (množství odebraného vzorku musí umožnit případný dodatečný rozbor, včetně nezbytně nutné doby pro archivaci). Rozbory:

Pro sedimenty

- rozbor sedimentů dle vyhlášky č. 273/2021 Sb. - pro využívání k zasypávání dle tabulky č. 5.4 Nejvýše přípustné koncentrace škodlivin v sušině sedimentu a tabulky č. 5.3 Limitní hodnoty ekotoxikologických testů, sloupec II,

Pro zemin (výkopky)

- rozbor zemin dle vyhlášky č. 273/2021 Sb. - pro využívání k zasypávání dle tabulky č. 5.1 Nejvýše přípustné koncentrace škodlivin v sušině odpadů a tabulky č. 5.3 Limitní hodnoty ekotoxikologických testů, sloupec II,

Části PD – upřesnění požadavků (PD bude obsahově členěná dle příslušné vyhlášky):

- technická zpráva, doplněná o technické specifikace,
- průvodní zpráva, včetně uvedení seznamu dotčených vlastníků pozemků a staveb, seznam stavbou dotčených pozemků s uvedením jejich záborů a formy dotčení (trvalých i dočasných),
- fotodokumentace,
- přehledná mapa povodí 1 : 50 000 až 1 : 10 000 s vyznačením povodí
- přehledná mapa 1 : 10 000 až 1 : 2 000 s vyznačením úseků – objektů
- situace
- podélný profil
- příčné profily – každý profil bude obsahovat tabulku, ve které budou uvedeny údaje vztahující se k navrhovaným opatřením např. plochy výkopů, plochy násypů, délky svahování, označení břehů atd.

- vzorové příčné profily – pro každý konkrétní druh navrhovaného opatření či konstrukce. Vzorový příčný profil bude vždy obsahovat podrobné popisy, kóty a detaily, které z důvodu přehlednosti nebudou obsaženy v příčných profilech
- výkresy objektů
- prováděcí výkresy podrobností – detailů konstrukcí
- prováděcí výkresy pomocných a dočasných konstrukcí
- podklady pro vytýčení stavby – vytyčovací schéma
- zajištění pevných výškových bodů, včetně jejich fotodokumentace a podrobného popisu,
- katastrální snímky a údaje o parcelách (*výpis z Českého úřadu zeměměřičského a katastrálního*),
- situace s vlastnickými vztahy – situace (návrh) vložená do aktuálních podkladů vyžádaných u příslušného KÚ (podklady KÚ budou platné ke dni odevzdání PD), podklady musí být v maximální dostupné kvalitě. V případě, že dojde v průběhu zpracování PD ke změnám v podkladech poskytovaných KÚ, musí být na tuto skutečnost objednatel upozorněn a dále bude dohodnut další postup,
- zásady organizace výstavby, včetně situace se zákresem staveniště, zařízení staveniště přístupů, skládek, mezideponií, odvodnění, převádění vody apod.,
- technické charakteristiky, popisy a podmínky provádění stavebních prací, technologické postupy s odkazy na příslušné předpisy a normy,
- podrobná specifikace navrhovaných materiálů a konstrukcí včetně stanovení minimálních kvalitativních požadavků,
- zpracování specifických požadavků vyplývajících z dotačních titulů
- seznam pobřežníků, výpisy dotčených parcel a jejich vlastníků (případně i jejich uživatelů) s uvedením záborů pozemků a způsobu dotčení (využití) – dočasný i trvalý zábor,
- výkaz výměr (u jednotlivých položek bude vždy uveden způsob a postup výpočtu a jejich popis) s odkazujícím popisem na příslušnou grafickou nebo textovou část projektové dokumentace, ve které bude možné daný výpočet jednoznačně ověřit,
- soupis stavebních prací, dodávek a služeb s výkazem výměr (slepý rozpočet), včetně položek vedlejších a ostatních nákladů investora vyplývajících ze zpracování projektové dokumentace a požadavků objednatele, soupis prací bude vypracován v cenové soustavě ÚRS (cenová úroveň platná ke dni řádně dokončeného díla objednateli), elektronická podoba soupisu prací bude splňovat požadavky pro zadávání veřejné zakázky, elektronická podoba soupisu bude zpracována v otevřeném formátu XLSX,
- v případě potřeby použití položek neobsažených v cenové soustavě ÚRS (tzv. „R“ položek) bude předložena a objednatelem odsouhlasena individuální kalkulace a rozbor takovýchto položek,
- posouzení nutnosti vypracování plánu BOZP (komentář, zda plán BOZP vypracovávat či nevypracovávat a uvedení důvodů)
- návrh harmonogramu prací,
- návrh povodňového plánu,

Požadovaný obsah dokladové části:

- zápisy z výrobních výborů (vypracované zhotovitelem, odsouhlasené objednatelem),
- aktuální údaje ČHMÚ,
- vyjádření správců a vlastníků inženýrských sítí,

- vyjádření a souhlasy orgánů a organizací a dotčených fyzických a právnických osob (souhlasy budou vyznačeny na samostatném situačním výkresu);
- stanovisko správce povodí,
- stanovisko obce (zastupitelstva obce),
- koordinované závazné stanovisko (jednotné enviromentální stanovisko – JES) obce s rozšířenou působností,
- stanovisko příslušného krajského úřadu k problematice nakládání a využívání odpadů
- vyjádření o souladu navrhované stavby se záměry územního plánování (dle § 15 SZ) nebo souhlas SÚ příslušného k vydání ÚR, který ověřuje dodržení jeho podmínek,
- souhlas OLH s těžbou v lese, stanovisko orgánu státní správy lesů,
- vyjádření vlastníků lesů do 30 m, vyjádření OLH, souhlas se stavbou dle ustanovení § 14 lesního zákona,
- vynětí ze ZPF a odnětí pozemků plnění funkcí lesa (znalecké posudky a rozhodnutí) v případě nutnosti vynětí či odnětí,
- souhlas orgánu ochrany ZPF s použitím sedimentů na pozemcích náležejících do ZPF,
- vyjádření Moravského rybářského svazu,
- vyjádření uživatele rybářského revíru,
- stanovisko orgánu dopravy na pozemních komunikacích, včetně podkladů pro povolení zvláštního užívání komunikací (souhlas vlastníka komunikace, orgánu policie ČR, návrh dopravního značení apod.),
- stanovisko orgánu památkové péče,
- doklad o prokazatelném oznámení Archeologickému ústavu Akademie věd ČR ,
- společné rozhodnutí příslušné správy chráněné krajinné oblasti, které bude obsahovat:
 - povolení ke kácení dřevin rostoucích mimo les (včetně zajištění podkladů), dřeviny určené ke kácení budou v terénu vyznačeny a zakresleny do samostatné situace s uvedením jejich tabulkového výčtu dle náležitostí žádosti o povolení ke kácení (dle vyhlášky č. 189/2013 Sb., ve znění pozdějších předpisů), poznámka: u dřevin v cizím vlastnictví musí být k žádosti o povolení zajištěn souhlas vlastníka
 - závazné stanovisko orgánu ochrany přírody k zásahu do VKP podle ustanovení § 4 odst. 2. zákona č. 114/1992 Sb., ve znění pozdějších předpisů (může být součástí JES),
 - souhlas k některým činnostem ve zvláště chráněných územích podle ustanovení § 44 zákona č. 114/1992 Sb., ve znění pozdějších předpisů (může být součástí společného rozhodnutí),
 - výjimka ze zákazů zvláště chráněných druhů rostlin a živočichů podle ustanovení § 56 zákona č. 114/1992 Sb., ve znění pozdějších předpisů – potřeba vydání výjimky vyjde z výsledků biologického průzkumu,
 - vypracování souhrnu podmínek stanovených pro umístění, povolení a provádění stavby, včetně uvedení způsobu jejich vypořádání,

Ostatní požadavky:

- štítek na deskách projektu bude kromě ostatních údajů obsahovat ČHP dotčeného toku, IDVT a ř. km stavby (dle CEVT),
- součástí PD (v části Zásady organizace výstavby) bude posouzení plnění povinností zadavatele stavby podle zákona č. 309/2006 Sb., o zajištění dalších podmínek

bezpečnosti a ochrany zdraví při práci, ve znění pozdějších předpisů, zda je stavbu možné realizovat 1 zhotovitelem (např. jedná se o jednoduchou stavbu s nízkou náročností na koordinaci, neobsahující žádná technologická zařízení apod.) a zda bude stavba svým rozsahem podléhat povinnosti doručení oznámení o zahájení prací oblastnímu inspektorátu práce (celkový plánovaný objem prací a činností během realizace díla přesáhne 500 pracovních dnů v přepočtu na jednu fyzickou osobu) – tedy zda je nutné určit koordinátora bezpečnosti a ochrany zdraví při práci ve fázi přípravy díla,

- způsob použití, využití a odstranění sedimentů a výkopků v souladu se zákonem č. 541/2020 Sb. o odpadech (dále jen "zákon o odpadech"), případně způsob nakládání s odpady (vybouraný materiál, sediment, pařezy, přebytečná a jinak nevyužitelná zemina apod.) - bude vyřešeno v rámci PD, a to včetně zajištění splnění všech legislativních podmínek s tím spjatých (zákon o odpadech, včetně prováděcích vyhlášek – zejména vyhláška č. 273/2021 Sb. o podrobnostech nakládání s odpady, *(nebude navrženo použití na zemědělskou půdu, navrženo bude do zásypů a na skládku)* v účinných zněních) – ve spolupráci (součinnosti) s investorem bude preferováno - vybráno ekonomicky a ekologicky nejvhodnější řešení. Návrh využití či uložení odpadu zhotovitel projedná s vlastníky a nájemci dotčených pozemků (včetně přístupů apod.), zajistí jejich vyjádření (souhlasy) včetně podmínek uzavření smlouvy pro takové využití (uložení); výsledky tohoto projednání sdělí objednateli a předá jim návrh smlouvy, poskytnutý objednatelům, a podepsaným vlastníkem (případně i nájemcem)
- zhotovitel projedná s uživatelem rybářského revíru podmínky, za nichž uživatel rybářského revíru provede slovení rybí obsádky v místě stavby, realizované na základě projektové dokumentace pořízené dle této smlouvy, včetně pořízení protokolů výsledku slovení (minimálně přehled odchycených druhů s počtem odlovených jedinců a určení místa, kam budou přemístěni; pokud bude toto místo dodatečně změněno, protokol bude odpovídajícím způsobem doplněn) a zajistí jeho vyjádření v uvedeném směru, výsledky tohoto projednání sdělí objednateli a zároveň mu předá vyjádření podepsané uživatelem dle věty první),
- součástí PD bude návrh plánu kontrolních prohlídek stavby ve vazbě na podstatné fáze provádění stavby – plán kontrolních prohlídek stavby,
- projekt bude členěn na stavební objekty dle požadavku investora a podle charakteru finančních prostředků (provozní/investiční), všechny stavební objekty budou zaříděny do druhu a oboru stavebnictví dle klasifikace stavebních objektů,
- zhotovitel projedná návrh technického řešení stavby na výrobních výborech, které svolá v průběhu zpracování projektové dokumentace za účasti objednatele a dalších zúčastněných stran dotčených stavbou, zhotovitelem vypracované zápisy z výrobních výborů (odsouhlasené objednatelům) budou součástí dokladové části projektové dokumentace (paré č. 1), návrh technického řešení předkládaný dotčeným osobám, orgánům státní správy a samosprávy, bude předem projednán a odsouhlasen objednatelům,
- pro účely konání výrobních výborů předloží zhotovitel objednateli potřebné podklady v elektronické podobě minimálně 5 dnů před konáním výrobního výboru,
- projektant provede odborný výklad v DK objednatele a poskytne DK potřebné podklady (např. fotodokumentace, textová část, výkresy v elektronické podobě – formát pdf a soupisy prací) v termínu minimálně 7 dní předem (před konáním DK), zhotovitel předloží objednateli pro účely závěrečného odsouhlasení a posouzení shody s požadavky objednatele (odevzdání prací) 2 kompletní paré PD v tištěné podobě a její elektronickou podobu, a to nejpozději 30 dní před termínem odevzdání díla,
- PD bude předána i v elektronické podobě (needitovatelné – formát pdf, editovatelné – formát doc, xls, dwg, dgn),
- originály všech dokladů budou součástí paré č. 1 PD,

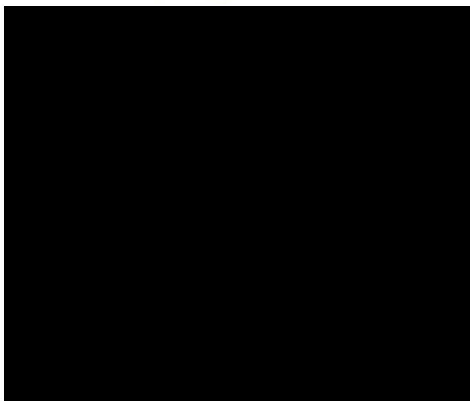
- zhotovitel souhlasí s rozmnožováním díla pro potřeby zajištění přípravy stavby a pro zadání a realizaci stavby
- součástí zadání je i provádění autorského dozoru, který bude prováděn formou kontrolní činnosti projektanta na stavbě – účasti autorizované osoby na stavbě dle potřeb objednatele (zpravidla při kontrolních dnech, kontrolních prohlídkách stavby, při předání a převzetí zhotovené stavby apod.), v rámci výkonu autorského dozoru bude zhotovitel kontrolovat soulad prováděné stavby s jím zhotovenou ověřenou (schválenou) PD, se stavebním povolením (územním rozhodnutím), jakož i s dalšími právními akty a vyjádřeními, které jsou pro realizaci stavby závazné, předpokládaný rozsah autorského dozoru na stavbě ve dnech (dle zadávací dokumentace) zadavatel stanovil pouze pro účely hodnocení nabídkové ceny, přičemž skutečný rozsah prací bude závislý na jeho konkrétních potřebách. Předpoklad 6 návštěv.
- po závěrečném odsouhlasení PD zajistí zhotovitel potřebné oznámení stavby, případně vydání stavebního povolení

Přílohy:

1) Situace budoucího staveniště (s uvedením ř. km dle CEVT)

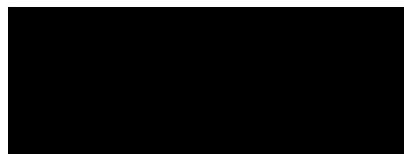
Objednatel:

Dne: 7. 4. 2025

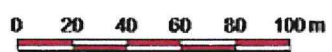


Zhotovitel:

Dne:



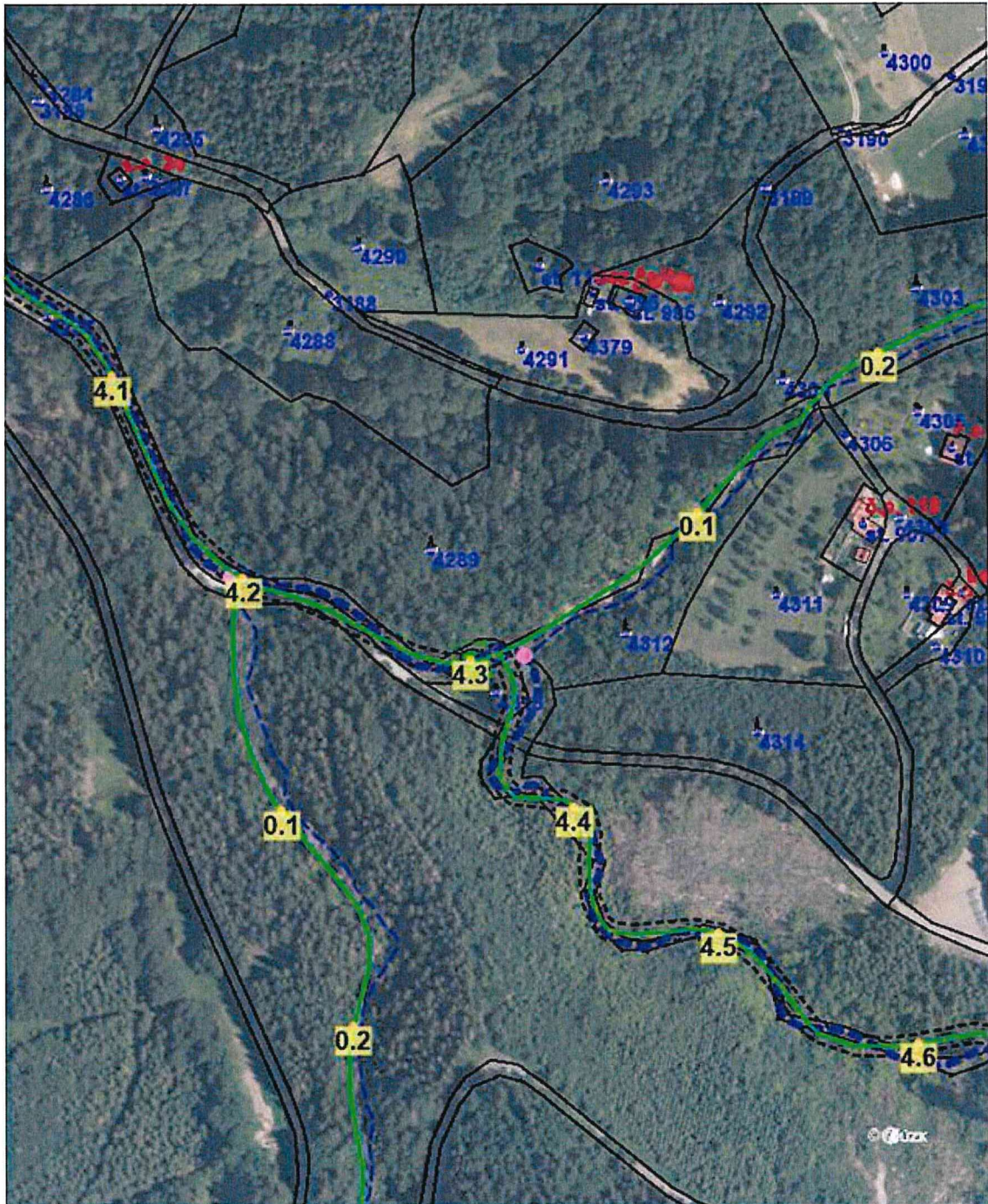
Malá Bystřička, ř. km 4,300



1 : 2 000

Odbor HUL, oddělení GIS, GDS

Malá Bystřička, ř. km 4,300 – katastrální mapa

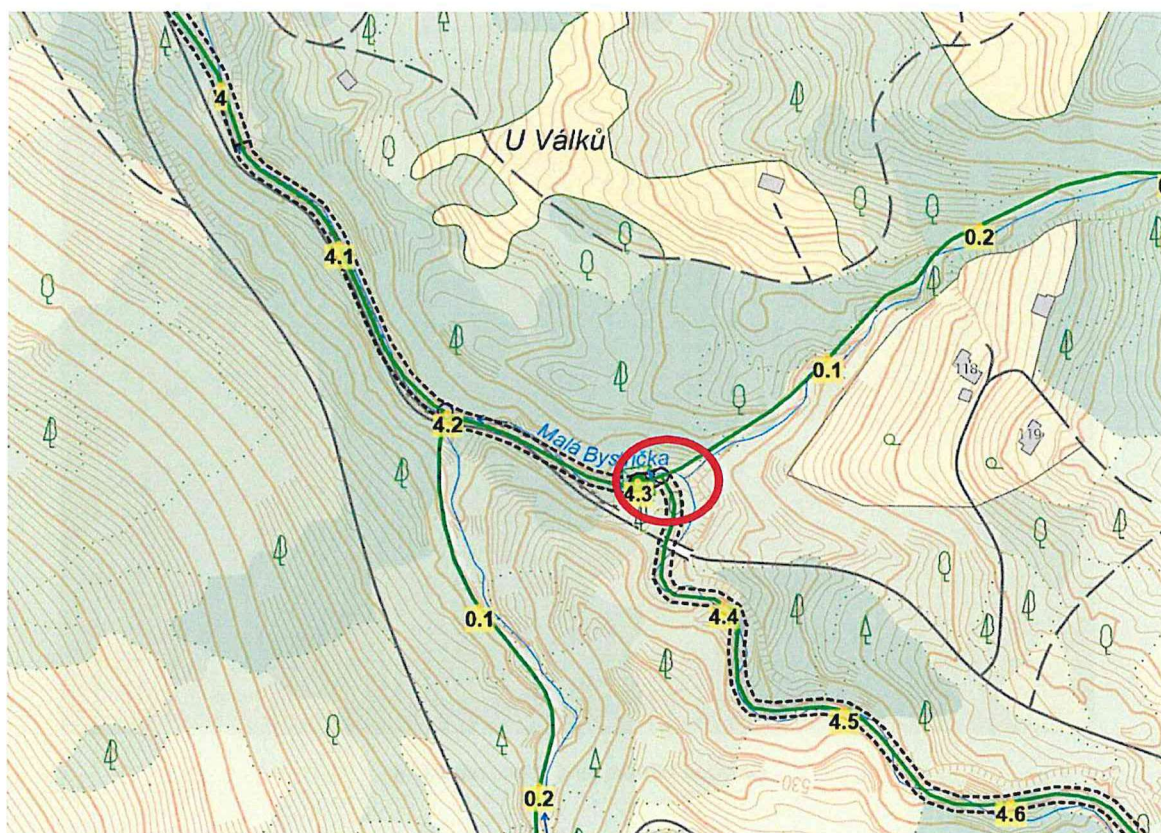


1 : 2 000

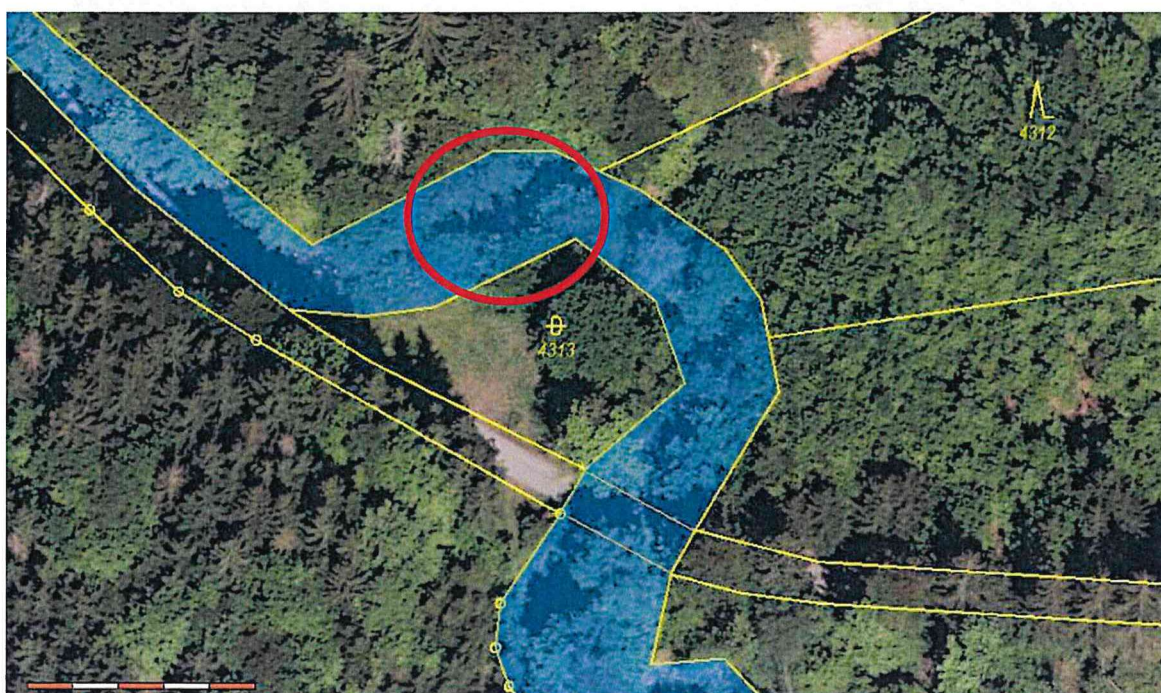
Obor HÚL, oddělení GIS, GrOS

PŘÍLOHY:

Přehledná mapa povodí s vyznačením řešeného úseku VT



Podrobná situace s vyznačením navrhovaných opatření (dle ř. km), vlastnických vztahů (stav KN nebo PK) a limitů území



Fotodokumentace (s uvedením ř. km a popisu)



Obrázek 1 Poškozené těleso přehrázky



Obrázek 2 Těleso přehrázky v ř. km 4,300



Obrázek 3 Zanesené dopadiště splaveninami



Obrázek 4 Poškozená přelivná hrana



Obrázek 5 Poškozená přelivná hrana



Obrázek 6 Zdržný prostor nad přehrážkou