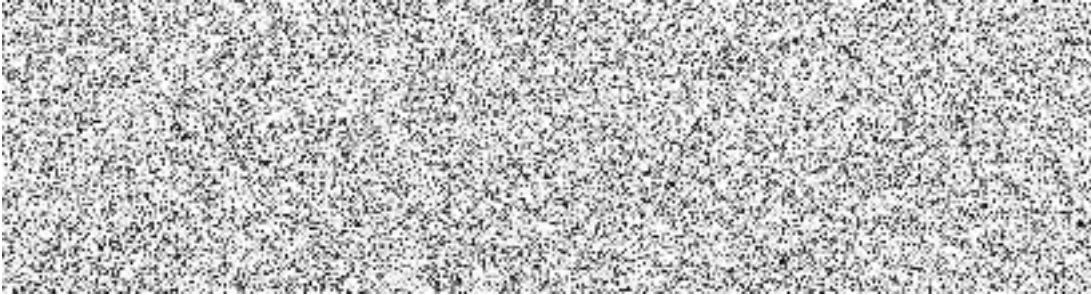


Smlouva o dílo
č. j. KRPB-103820-8/ČJ-2025-0600VZ

Smluvní strany

Objednatel:

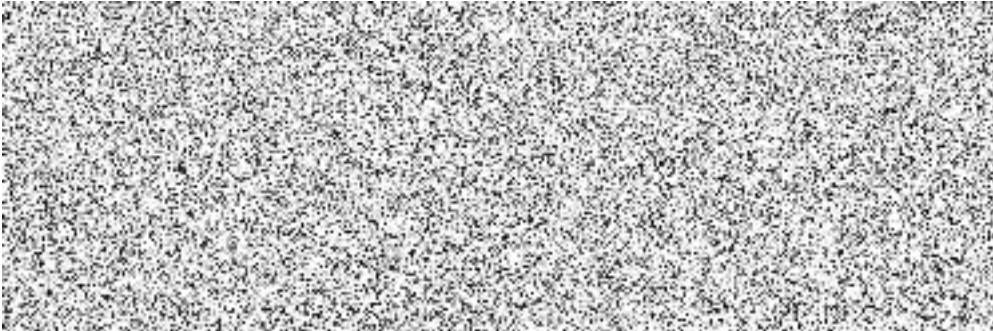
Česká republika – Krajské ředitelství policie Jihomoravského kraje
se sídlem: Kounicova 24, 611 32 Brno



na straně jedné (dále jen „objednatel“)

Zhotovitel:

obchodní firma: **RAMET s.r.o.**
sídlo: Letecká 1110, 686 04 Kunovice



na straně druhé (dále jen jako „zhotovitel“)

uzavírají ve smyslu ustanovení § 2586 a násl. Občanského zákoníku, zákona č. 89/2012 Sb.,
v platném znění, tuto

smlouvu o dílo

Čl. II.

Předmět smlouvy

1. Zhotovitel provede pro objednatele požadované metrologické ověření rychloměrů v místě zhotovitele (dále jen „dílo“).
2. Dílo bude zhotovitel provádět na základě konkrétních dílčích objednávek, které budou písemně předkládány pověřeným pracovníkem objednatele, a to v místě provádění díla v termínech dohodnutých mezi objednatelem a zhotovitelem
3. Objednatel uhradí za dílo specifikované v Čl. II. smluvní cenu dle Čl. VII. této smlouvy.

Čl. III.

Povinnosti smluvních stran

1. Zhotovitel je zejména povinen:
 - a) provést dílo řádně a včas,
 - b) provést dílo ve stanoveném místě, stanoveným způsobem a ve stanovené jakosti,
 - c) opatřit věci potřebné k provedení díla,
 - d) upozornit objednatele na překážky znemožňující provedení díla,
 - e) odevzdat objednateli dílo řádně a včas,
 - f) poskytnout záruky za jakost zhotoveného díla,
 - g) nést odpovědnost za vadné a opožděné plnění a způsobené škody z tohoto plnění,
 - h) provést dílo na náklad objednatele,
 - i) při provádění díla dodržovat individuální pokyny objednatele.
2. Objednatel je zejména povinen:
 - a) poskytnout zhotoviteli potřebné spolupůsobení (součinnost),
 - b) provedené dílo převzít,
 - c) oznámit zhotoviteli vady díla a požádat jejich odstranění v náhradním termínu, na němž se se zhotovitelem dohodne,
 - d) zaplatit cenu díla,
 - e) nést náklady za provedené dílo.

Čl. IV.

Práva smluvních stran

1. Zhotovitel je zejména oprávněn:
 - a) požadovat od objednatele potřebnou součinnost,
 - b) odstoupit od smlouvy při podstatném porušení povinností objednatele,
 - c) požadovat od objednatele řádné a včasné zaplacení dohodnuté ceny.
2. Objednatel je zejména oprávněn:
 - a) požadovat od zhotovitele potřebnou součinnost,
 - b) požadovat od zhotovitele řádné a včasné plnění jeho povinností dle Čl. III., odst. 1., a to v řádné či náhradní lhůtě,
 - c) odstoupit od smlouvy při podstatném porušení povinností zhotovitele.

Čl. V.

Dodací podmínky

1. Doba plnění: konkrétní termín provádění díla bude uveden v konkrétní dílčí objednávce.
2. Místo plnění: sídlo zhotovitele RAMET s.r.o., Letecká 1110, 686 04 Kunovice.
3. Podmínky provádění díla: Zhotovitel může pověřit prováděním díla jinou osobu. Objednatel předá předem zhotoviteli nezbytné informace potřebné k zajištění činnosti

dle čl. II. této smlouvy. Při provádění díla je zhotovitel vázán individuálními pokyny objednatele.

Čl. VI.

Odpovědnost za vady a záruka

1. Dílo má vady, jestliže provedení díla neodpovídá výsledku určenému v této smlouvě o dílo.
2. Práva z vadného plnění a práva ze záruky se vyřizují v souladu s Občanským zákoníkem. Pokud objednatel uplatní právo na odstranění vady díla, zhotovitel vadu odstraní nejpozději do 14 pracovních dnů nebo ve lhůtě stanovené objednatelem, pokud by výše uvedená lhůta nebyla přiměřená.
3. Vady zjištěné až po provedení práce objednatel reklamuje písemně u zhotovitele bez zbytečného odkladu po jejich zjištění.
4. Délka záruční doby je **12 měsíců**, a to od předání a převzetí díla.

Čl. VII.

Cena

1. Cena za vymezený předmět plnění je stanovena dohodou smluvních stran dle § 2 zákona č. 526/1990 Sb., o cenách, v platném znění, a dle ceníku zhotovitele platného pro daný kalendářní rok (ceník pro rok 2025 je Přílohou č. 1 této smlouvy).
2. Celková cena za provedení díla dle Čl. II. odst. 1. této smlouvy a konkrétních dílčích objednávek nepřesáhne **477 280,-- Kč bez DPH**.
slovy: čtyřístasedmdesátsedmtisícdvěstěosmdesátkorunčeských.
DPH činí 21 %.
Celková cena je nejvýše přípustná.


Čl. VIII.

Platební podmínky a fakturace

1. Fakturování bude provedeno formou daňového dokladu po řádném předání a převzetí díla. Na daňovém dokladu musí být uvedeno číslo jednacích této smlouvy, aby mohlo být zajištěno jeho proplacení.
2. Přílohou každého daňového dokladu bude dodací list odsouhlasený objednatelem.
3. Daňový doklad musí obsahovat především tyto údaje:
 - a) číslo daňového dokladu a smlouvy o dílo,
 - b) název a sídlo zhotovitele a objednatele,
 - c) den vystavení, den uskutečnění plnění, den odeslání a den splatnosti daňového dokladu,
 - d) přesný název předmětu smlouvy a jeho množství,
 - e) strukturu platby,
 - f) číslo účtu, na který má být placeno.
4. Objednatel se zavazuje uhradit cenu za dílo do 21 dnů od obdržení daňového dokladu za provedení předmětu smlouvy na základě konkrétní dílčí objednávky, a to převodem na účet zhotovitele.

5. Zhotovitel je povinen zaslat daňový doklad do 10 dnů od převzetí díla objednatelem na níže uvedenou adresu objednatele:

**Krajské ředitelství policie Jihomoravského kraje
Oddělení materiálně-technického zabezpečení
Kounicova 24
611 32 Brno**

6. Objednatel je oprávněn před datem splatnosti vrátit daňový doklad, který neobsahuje požadované náležitosti, obsahuje jiné cenové údaje nebo jiný druh plnění než dohodnuté v této smlouvě s tím, že doba splatnosti nově vystaveného daňového dokladu začíná znovu běžet ode dne jeho doručení objednateli.
7. Jestliže je zhotovitel dle zveřejnění správcem daně v registru plátců ke dni uskutečnění zdanitelného plnění nespolehlivým plátcem DPH, je objednatel oprávněn provést zajišťovací úhradu DPH na účet příslušného finančního úřadu a uhradit zhotoviteli pouze základ daně, tento postup je považován za splnění závazku objednatele.
8. Elektronickou fakturu příp. vystavenou prodávajícím ve strukturovaném datovém formátu (ISDOC/OSDOCX, CII, UBL) dle evropského standardu lze zasílat pouze na e-mailovou adresu centrální podatelny kupujícího: 

Čl. IX.

Podmínky odstoupení od smlouvy

1. Od smlouvy lze odstoupit, pokud dojde k podstatnému porušení smluvních vztahů a pokud tento úmysl oznámí oprávněná strana druhé straně do 10 dnů od vzniku podstatného porušení povinností.
2. Podstatným porušením smlouvy se rozumí, jestliže strana porušující smlouvu věděla nebo mohla vědět, že druhá strana při takovém porušení nebude mít zájem na takovém plnění smlouvy.
3. Za podstatné porušení se považuje zejména:
 - a) prodlení zhotovitele s předáním díla déle než 10 dní a objednatel se přitom na tomto prodlení nijak nepodílel. Za prodlení zhotovitele s dodáním díla se považuje opakované neprovedení díla ve stanoveném termínu.
 - b) objednatel nesplní své finanční závazky vůči zhotoviteli a nebude schopen poskytnout takové záruky, že je splní v náhradní lhůtě,
 - c) zhotovitel může také odstoupit od smlouvy, jestliže objednatel neposkytne nutné protiplnění a tím způsobí zhotovitelovu neschopnost provést určitý úkon. Odstoupení je však přípustné teprve tehdy, když zhotovitel dohodl s objednatelem písemně novou přiměřenou lhůtu ke splnění závazku a ta neúspěšně uplynula,
 - d) nesplnění kvalitativních a kvantitativních požadavků objednatele v souladu s touto smlouvou,
 - e) pokud se zhotovitel stane nespolehlivým plátcem DPH dle zákona č. 235/2004 Sb., o dani z přidané hodnoty, ve znění pozdějších předpisů.
 - f) zjištění, že prodávající podléhá mezinárodním sankcím ekonomického nebo individuálního charakteru přijatých Evropskou unií vůči Rusku a Bělorusku v souvislosti s ruskou agresí na území Ukrajiny.

Čl. X.

Zajištění splnění závazků a povinností smluvních stran

1. Smluvní strany si ujednaly tyto sankce za nesplnění povinností:
 - a) V případě nedodržení termínu zhotovení a předání řádně provedeného díla ze strany zhotovitele v souladu s touto smlouvou nebo v případě nepřevzetí díla ze strany objednatele z důvodu vad díla se sjednává smluvní pokuta ve výši [REDACTED] a to za každý i započatý den prodlení.
 - b) V případě prodlení zhotovitele s odstraněním vad díla v souladu s touto smlouvou se sjednává smluvní pokuta ve výši [REDACTED] za každý i započatý den prodlení.
 - c) V případě nedodržení splatnosti daňového dokladu je zhotovitel oprávněn požadovat úroky z prodlení ve výši [REDACTED] za každý i započatý den prodlení.
 - d) Zaplacením smluvní pokuty není dotčen nárok objednatele na náhradu škody v částce převyšující zaplacenou smluvní pokutu.

Čl. XI.

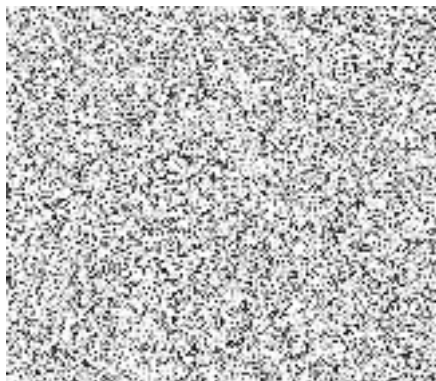
Závěrečná ustanovení

1. Tato smlouva je uzavřena do vyčerpání částky 477 280,-- Kč bez DPH, nejpozději do 31. 12. 2025.
2. K zániku smlouvy může dojít:
 - a) uplynutím doby, na kterou byla uzavřena,
 - b) dohodou smluvních stran,
 - c) odstoupením jednou ze smluvních stran,
 - d) výpovědí jednou smluvních stran bez udání důvodu. Výpovědní lhůta činí 1 měsíc a začíná plynout 1. den měsíce následujícího po jejím doručení druhé smluvní straně,
 - e) vyčerpáním celkové finanční částky uvedené v čl. VII. této smlouvy.
3. Tato smlouva nabývá platnosti dnem jejího podpisu oběma smluvními stranami a účinnosti dnem uveřejnění v registru smluv.
4. Tato smlouva je vyhotovena v elektronické podobě. Smluvní strana podepisující tuto smlouvu jako druhá v pořadí je povinna prokazatelně doručit podepsanou smlouvu druhé smluvní straně.
5. Tuto smlouvu je možno měnit pouze formou písemných dodatků oboustranně potvrzených smluvními stranami.
6. Každá ze smluvních stran prohlašuje, že tuto smlouvu uzavírá svobodně a vážně, že považuje obsah smlouvy za určitý a srozumitelný a že jsou jí známy veškeré skutečnosti, jež jsou pro uzavření smlouvy rozhodující.
7. Pokud není v této smlouvě stanoveno jinak, řídí se právní vztahy z ní vyplývající právním řádem České republiky, zejména Občanským zákoníkem.
8. Strany vyslovují souhlas se zveřejněním (případně jiným zpřístupněním) této smlouvy, jakož i dalších skutečností souvisejících se smluvním vztahem založeným touto smlouvou, a to jak v režimu zák. č. 106/1999 Sb., o svobodném přístupu k informacím, tak případně podle jiných předpisů.
9. Tato smlouva podléhá uveřejnění dle zák. č. 340/2015 Sb., o zvláštních podmínkách účinnosti některých smluv, uveřejňování těchto smluv a o registru smluv (zákon o registru smluv). K uveřejnění v registru smluv zašle smlouvu objednatel. Strany prohlašují,

že smlouva neobsahuje žádné skutečnosti, které by nebylo možno poskytnout jako informace podle zák. č. 106/1999 Sb., případně jiných předpisů, zejména důvěrné údaje, utajované informace nebo obchodní tajemství, a v důsledku toho by se neuveřejňovaly podle zákona o registru smluv.

10. Tato smlouva o dílo obsahuje 6 (slovy: šest) stran textu a 1 přílohu o 1 (slovy: jedné) straně textu.

Elektronicky podepsáno



Elektronicky podepsáno

za objednatele



CENÍK AMS K22 PLATNÝ PRO ROK 2025

Pro metrologické ověření je nutné doručit společně s rychloměrem i **PRŮVODNÍ DOKUMENTACI** rychloměru. Je důležité respektovat termíny včetně přistavení zařízení k metrologickému ověření

od 6:00 - NEJPOZDĚJI DO 7:00 UVEDENÉHO DNE


(případně den či několik dní před plánovaným termínem ověření) na adresu AMS K22 (tel. 572 415 225). Při pozdějším přistavení, nefunkčním nebo nekompletním zařízení není garantováno provedení metrologického ověření v daný den (ověření se může protáhnout na dva či více dní). Zákazník v daném případě ponechává rychloměr (i s vozidlem) na AMS a vyzvedává si jej po dokončení ověření.

Zařízení musí být v dohodnutý termín metrologického ověření připraveno funkční a kompletní.

Pokud je na zařízení jakákoliv závada, je nutné domluvit si její včasné odstranění ještě před přistavením zařízení na metrologické ověření.

Kontakt na servisní oddělení RAMET (tel. 572 415 265, servis@ramet.as).

Případné změny termínů ověření je nutné dohodnout s co největším předstihem. Při aktuálním požadavku na změnu termínu ověření má AMS ze zákona až 60 dní na provedení ověření. V případě ne realizace ověření v daném termínu (vyřazení zařízení, nehoda), prosíme o co nejčasnější sdělení, jinak s daným termínem počítáme.

Cena ověření silničních rychloměrů (mimo rychloměry uvedené níže)		Kč bez DPH
Cena ověření bezzáznamových silničních rychloměrů		Kč bez DPH
Cena ověření mobilních úsekových rychloměrů (typ PolCam, RAM-CAM, Soitron)		Kč bez DPH
Cena ověření jednoho pevného stanoviště – (skříň na sloupu)		Kč bez DPH
Cena odborných vyjádření a jiných činností pracovníka AMS		Kč/hod bez DPH

(např. prostoju při ověření stanovišť, konzultací, či vystavování duplikátu ověřovacího listu)

- K ceně za ověření pevných stanovišť budou připočteny náklady na cestu podle platných směrnic, případně také nezbytné náklady na ubytování pracovníků v ceně 990 Kč bez DPH za pracovníka/noc.
- Cena **přezkoušení silničního rychloměru** jako stanoveného měřidla je stejná jako **cena ověření**.
- Při **poškození úředních značek** (uživatelé či případnou opravou klíčových komponent) je nutné provést **celé nové ověření**.
- Při poškození rychloměru (např. po dopravní nehodě nebo poškození stanoviště vandalem) je nutné provést kontrolu/opravu pouze registrovaným opravcem (např. servis RAMET), o opravě/kontrolě musí být vytvořen záznam.
- AMS K22 si vyhrazuje právo požadovat při ověřování pevných stanovišť, kde je to nutné, součinnost uživatele měřidla ve formě poskytnutí manipulační techniky (plošina) z důvodu zabezpečení personálu AMS při práci ve výškách na skříních umístěných na nestahovacích sloupech. Náklady na zajištění nezbytné techniky nese uživatel měřidla.

Pokud bude rychloměr, případně pevné stanoviště s rychloměrem nepřipraveno na ověření (nefunkční z jakéhokoliv důvodu, nebo nebude splňovat dané parametry) pracovníci AMS odstraní úřední značky a následně **zamítnou ověření**. Pozn.: Cena zamítnutí ověření je stejná jako cena ověření.

Bližší informace ohledně AMS K22 poskytnou pracovníci AMS K22 (tel. č. 572 415 225, vlokaj@ramet.as).

16.12.2024

