



## Smlouva

### o dodávce vody a o odvádění odpadních vod č. 0001-0031

(dále jen „Smlouva“) uzavřená v souladu s příslušnými ustanoveními zákona č. 274/2001 Sb., o vodovodech a kanalizacích pro veřejnou potřebu (dále jen „zákon“) mezi smluvními stranami:

Město Žacléř, vlastník vodovodu a kanalizace, za něhož jedná provozovatel oprávněný dle § 8 odst. 6 zákona k uzavření této Smlouvy a dle § 8 odst. 2 zákona k výkonu všech práv a povinností vlastníka ve vztahu k odběrateli:

#### PROVOZOVATEL:

Název: Technické služby Žacléř, spol. s r.o.

se sídlem: Nádražní 237, 542 01 Žacléř

IČ: 25991558

DIČ: CZ25991558

zapsaný v obchodním rejstříku KS v Hradci Králové, oddíl C, vložka 18386,

zastoupený: [redacted] jednatelem společnosti

kontaktní údaje:

tel.: [redacted]

web: www.tszacler.cz ID datové schránky: 5y3cgq

číslo bankovního účtu: 1305078399/0800

(dále jen „Provozovatel“)

a

#### ODBĚRATEL:

Jméno, příjmení a titul/Název obchodní společnosti: Česká republika - Krajské ředitelství policie Královéhradeckého kraje

sídlo/trvalý pobyt (sídlo nebo místo podnikání): Ulrichovo náměstí 810 Hradec Králové 50101

IČ/datum narození: DIČ, je-li plátcem DPH: CZ75151545

zastoupený: plk. Mgr. Ing. Marek Baudyš

tel.: [redacted]

ID datové schránky:

číslo bankovního účtu: 23235881/0710

číslo odběratele: 956

Adresa pro doručování (liší-li se od adresy sídla nebo trvalého pobytu):

Název/jméno a příjmení/titul: Policie České republiky

sídlo/trvalý pobyt (sídlo nebo místo podnikání): [redacted]

tel.: e-mail: F

(dále jen „Odběratel“)

Provozovatel a Odběratel budou dále společně označovány jako „Smluvní strany“, samostatně pak každý jako „Smluvní strana“.

#### I. Předmět smlouvy

1. Předmětem této smlouvy je úprava vztahů, práv a povinností mezi dodavatelem a odběratelem při:

dodávce vody

odvádění odpadních vod

Účel dodávky vody a odvádění odpadních vod: policejní stanice

Vlastník připojené stavby/pozemku: odběratel

Vlastník vodovodní přípojky: odběratel

Vlastník kanalizační přípojky: odběratel

2. Smluvní strany se dohodly, že místem dodávky vody a/nebo odvádění odpadních vod je stavba nebo



pozemek připojený přípojkou na vodovod nebo kanalizaci (dále jen „Odběrné místo“):

adresa Odběrného místa:

obec: Žacléř

ulice a č.p.: J. A. Komenského 71

parcelní číslo (není-li č.p.): -64

katastrální území: 1-Žacléř

3. Smluvní strany se dohodly, že množství dodávané vody bude zjišťováno:

vodoměrem, umístění vodoměru: v domě

dle směrných čísel roční potřeby vody

4) Smluvní strany se dohodly, že množství odváděných odpadních vod bude zjišťováno:

dle množství vody dodané do nemovitosti vodovodem ve výši zjištěné vodoměrem

měřicím zařízením odběratele, měřidlo umístěno:

dle směrných čísel roční potřeby vody

5. Výpočet množství srážkových vod odváděných do kanalizace:

Dlouhodobý srážkový úhrn: 800 mm/rok, tj.: 0,8 m/rok.

Nevyplňuje nepodnikající fyzická osoba.

Klasifikace ploch podle §20 odst. 6 zákona:		Zpoplatněné	
Druh plochy	Odtokový součinitel	Plocha (m <sup>2</sup> )	Redukovaná plocha (m <sup>2</sup> )
zastavěné plochy			
A těžce propustné zpevněné	0,90	293,00	263,70
B vegetační střechy (5-10 cm)	0,60	0,00	0,00
C propustné zpevněné	0,40	0,00	0,00
D vegetační střechy (11-30 cm)	0,30	0,00	0,00
E vegetační střechy (od 31 cm)	0,10	0,00	0,00
F plochy kryté vegetací	0,05	0,00	0,00
Součet ploch			263,70
Roční množství odváděných srážkových vod Q v m <sup>3</sup>			211,00

= součet redukovaných ploch (=Plocha x Odtokový součinitel) v m<sup>2</sup> krát dlouhodobý srážkový normál v m/rok.

V případě, že dojde ke změně podmínek zákona pro osvobození ploch od platby za srážkové vody, je Odběratel povinen do 15 dnů předat Provozovateli podklady pro příslušnou změnu Smlouvy.

Smluvní strany se dohodly, že Provozovatel je oprávněn údaj o hodnotě dlouhodobého srážkového normálu použitý pro výpočet množství srážkových vod odváděných do kanalizace pravidelně aktualizovat na základě statistických údajů poskytnutých Českým hydrometeorologickým ústavem nebo jakoukoliv jinou organizací jej nahrazující. Platné hodnoty dlouhodobých srážkových normálů budou uveřejněny prostřednictvím vlastních webových stránek Provozovatele nebo jiným v místě obvyklým způsobem a budou k dispozici na pracovištích Provozovatele (zákaznická centra).

Povinnost platit za odvádění srážkových vod do kanalizace se nevztahuje na plochy nemovitostí určených k trvalému bydlení a na domácnosti, dále pak na plochy dálnic, silnic, místních komunikací a účelových komunikací veřejně přístupných, plochy drah celostátních a regionálních včetně pevných zařízení potřebných pro přímé zajištění bezpečnosti a plynulosti drážní dopravy s výjimkou staveb,



pozemků nebo jejich částí využívaných pro služby, které nesouvisí s činností provozovatele dráhy nebo drážního dopravce a zoologické zahrady.

6. Smluvní strany se dohodly, že limit množství dodávané vody a přípustné limity znečištění odváděných odpadních vod budou:

Limit množství dodávané vody:

bez omezení do max. kapacity vodoměru: 12 m<sup>3</sup>/hod

s omezením, max. odběr: 0 m<sup>3</sup>/hod

Limit množství vypouštěné odpadní vody určuje kapacita vodoměru nebo směrná čísla potřeby vody a počet osob trvale připojených.

Limity množství a znečištění odpadní vody jsou stanoveny v Kanalizačním řádu, není-li v této smlouvě stanoveno jinak. Bilance znečištění vypouštěných odpadních vod je dána součtem průměrného denního množství odváděných odpadních vod a nejvyšší přípustné míry znečištění.

7. Počet trvale připojených osob pro dodávku vody či pro odvádění odpadních vod činí dle sdělení odběratele: 4 osob.

8. Tlakové poměry v místě vodovodní přípojky:  
minimální tlak: 0,15 MPa, maximální tlak: 0,60 MPa.

9. Ukazatele jakosti dodávané pitné vody jsou:

Hodnota vápníku 13-39 mg/l, hodnota hořčíku: do 5,0 mg/l, hodnota dusičnanů: 2,1-4,8 mg/l.

Vzhledem k tomu, že město Žacléř je zásobováno z několika zdrojů a tyto zdroje se míchají, jsou ukazatele jakosti vody udávány v rozsahu od min. až po max. hodnotu.

Aktuální hodnoty ukazatelů jakosti dodávané pitné vody jsou k dispozici na webových stránkách Provozovatele.

## II. Stanovení ceny vodného a stočného a způsob jejího vyhlášení

Stanovení ceny vodného a stočného odpovídá platným cenovým předpisům.

Ceny vodného a stočného jsou k dispozici v sídle dodavatele a na jeho webových stránkách.

## III. Platební podmínky

Platby vodného a stočného se uskutečňují:

- U odběrů s nesjednanými zálohovými platbami – fakturací dle sjednaného období. V případě sjednaní období fakturace s četností větší, než je četnost odečtů, budou při fakturaci, mezi jednotlivými termíny odečtů použity odhady spotřeb, počítané ze spotřeb předchozích měsíců..
- U odběrů se sjednanými zálohovými platbami – fakturací dle sjednaného období s odečtem zaplacených záloh. Přeplatky záloh budou dodavatelem poukázány na účet (adresu) odběratele do 30 dnů od provedení vyúčtování.

**Fakturace bude probíhat (1x za rok u rekreačních objektu, ostatní min. 2x za rok):**

měsíčně  čtvrtletně  pololetně  ročně

elektronický přenos faktur

Zálohové platby budou hrazeny:

měsíčně  čtvrtletně

Platby budou prováděny:

- bezhotovostním převodem na účet dodavatele, č. ú.: **1305078399/0800**, var. symbol číslo faktury (v případě záloh je VS uváděn na předpisu záloh),
- v hotovosti na pokladně.

## IV. Podmínky dodávky vody z vodovodu a odvádění odpadních vod kanalizací

Provozovatel se zavazuje za podmínek stanovených obecně závaznými právními předpisy a touto



Smlouvou dodávat Odběrateli ve sjednaném Odběrném místě z vodovodu pitnou vodu v jakosti předepsané platnými právními předpisy a odvádět kanalizací odpadní vody vzniklé nakládáním s takto dodanou vodou, srážkové vody a odpadní vody získané z jiných zdrojů.

Odběratel se zavazuje platit Provozovateli vodné a stočné v souladu a za podmínek stanovených touto Smlouvou. K vodnému a stočnému je Provozovatel oprávněn připočítat DPH v souladu s platnými právními předpisy.

Nedohodnou-li se Smluvní strany jinak, jsou povinny si poskytovat vzájemná plnění za podmínek stanovených touto Smlouvou ode dne její účinnosti.

#### **V. Prohlášení smluvních stran**

Provozovatel prohlašuje, že je provozovatelem vodovodů a kanalizací pro veřejnou potřebu a osobou oprávněnou k provozování vodovodů a kanalizací ve smyslu příslušných ustanovení platných právních předpisů. Provozovatel dále prohlašuje, že byl k uzavření této Smlouvy zmocněn vlastníkem vodovodů a kanalizací pro veřejnou potřebu a že je ve vztahu k Odběrateli osobou odpovědnou za dodávky vody z vodovodu a odvádění odpadních vod kanalizací. Další informace o vlastníkově vodovodů a kanalizací pro veřejnou potřebu, termínech pravidelných odečtů vodoměrů a jakosti pitné vody jsou uvedeny na webových stránkách Provozovatele a v zákaznických centrech Provozovatele.

Smluvní strany prohlašují, že veškeré údaje uvedené v této Smlouvě jsou pravdivé a správné. Odběratel dále prohlašuje, že splňuje všechny podmínky stanovené zákonem o vodovodech a kanalizacích pro připojení na vodovod a kanalizaci.

#### **VI. Způsob zjišťování množství dodané vody a odváděných odpadních vod**

Smluvní strany se dohodly, že množství dodané vody, množství vypouštěných odpadních vod a odváděných srážkových vod bude zjišťováno Provozovatelem způsobem stanoveným v článku I. této Smlouvy. Množství dodané vody, vypouštěných odpadních vod a odváděných srážkových vod zjištěné způsobem stanoveným v článku I. této Smlouvy je podkladem pro vyúčtování dodávky vody a vyúčtování odvádění odpadních vod (fakturaci vodného a stočného).

Není-li množství vypouštěných odpadních vod měřeno, předpokládá se, že Odběratel, který odebírá vodu z vodovodu, vypouští do kanalizace takové množství vody, které podle odečtu na vodoměru nebo podle výpočtu v souladu s platnými právními předpisy z vodovodu odebral, s připočtením odvedených srážkových vod.

V případě, kdy je měřen odběr z vodovodu, ale je také možnost odběru z jiných zdrojů, použijí se pro zjištění množství odváděné odpadní vody směrná čísla roční potřeby nebo se k naměřenému odběru z vodovodu připočte množství vody získané z jiných, Odběratelem měřených zdrojů. Pro tento případ je Odběratel povinen na vlastní náklady osadit tento zdroj vody vodoměrem s platným úředním ověřením, o tom předem uvědomit Provozovatele a ten ho následně zajistí montážní plombou.

Z ploch osvobozených ze zákona od povinnosti platit za odvádění srážkových vod (viz čl. I., odstavec 5), Odběratel hradí pouze množství odváděných odpadních vod zjištěné dle věty první bez srážkových vod. Takto zjištěné množství vypouštěných odpadních vod je podkladem pro vyúčtování stočného (fakturaci stočného).

Jestliže Odběratel vodu dodanou vodovodem zčásti spotřebuje bez vypuštění do kanalizace a toto množství je prokazatelně větší než 30 m<sup>3</sup> za rok, zjistí se množství odpadních vod neodváděných do kanalizace měřením vodoměrem Odběratele s platným úředním ověřením, umístěným na samostatné odbočce a odsouhlaseným Provozovatelem, který jej opatří montážní plombou.

#### **VII. Způsob stanovení vodného a stočného, fakturace**

1. Cena a forma vodného a stočného je stanovována podle cenových předpisů a rozhodnutí vlastníka vodovodu a kanalizace na příslušné cenové období, kterým je zpravidla období 12 měsíců. Cena a forma vodného a stočného jsou uveřejněny prostřednictvím obecního úřadu, regionálních informačních médií, pracovišť Provozovatele (zákaznické centrum), vlastních webových stránek Provozovatele nebo jiným v místě obvyklým způsobem.



2. Změna cen a formy vodného a stočného není považována za změnu této Smlouvy. Pokud dojde ke změně ceny nebo formy vodného a stočného v průběhu zúčtovacího období, rozdělí Provozovatel spotřebu vody v poměru doby platnosti původní a nové výše ceny nebo formy vodného a stočného.
3. Vodné a stočné má jednosložkovou nebo dvousložkovou formu. Jednosložková forma vodného a stočného je součinem ceny a množství odebrané nebo vypouštěné odpadní vody a srážkových vod stanoveným v souladu s touto Smlouvou. Dvousložková forma vodného a stočného obsahuje složku, která je součinem ceny podle cenových předpisů a množství odebrané nebo vypouštěné odpadní vody a srážkových vod, a pevnou složku stanovenou v souladu s platnými právními předpisy. Stanoví-li tak platné právní předpisy, je Provozovatel v případě dvousložkové formy vodného a stočného povinen poskytnout na základě žádosti Odběratele přiměřenou slevu z pevné složky, pokud bude vodovodní nebo kanalizační systém nefunkční po dobu delší než 24 hodin. Je-li stanovena dvousložková forma vodného a stočného a Odběratel neodebere v příslušném zúčtovacím období dodávanou vodu nebo nevypustí žádné odpadní vody, je povinen zaplatit Provozovateli pevnou složku vodného a stočného.
4. Pokud Odběratel při úhradě plateb za dodávku vody a odvádění odpadních vod neurčí, na který závazek plní, použije Provozovatel plnění nejprve na smluvní pokutu, náklady spojené s vymáháním pohledávky, pak na úroky z prodlení, a poté na úhradu zbytku nejstaršího splatného závazku vůči Provozovateli.
5. Provozovatel je oprávněn započíst případný přeplatek Odběratele na uhrazení veškerých splatných pohledávek na jiných odběrných místech téhož Odběratele. O takto provedených zápočtech bude Provozovatel Odběratele informovat.
6. Povinnost Odběratele zaplatit Provozovateli peněžité plnění podle této Smlouvy je splněna okamžikem připsání příslušné částky ve prospěch bankovního účtu Provozovatele uvedeného na faktuře nebo rozpisu záloh, a to tehdy, je-li platba označena správným variabilním symbolem. Neidentifikovatelné platby je Provozovatel oprávněn vrátit zpět na účet, z něhož byly zaslány, čímž není dotčena povinnost Odběratele splnit závazky dle této Smlouvy. Odběratel má možnost hotovostní platby v pokladně Provozovatele, za okamžik peněžního plnění je den úhrady.
7. Provozovatel je oprávněn jednostranně změnit výši a četnost zálohových nebo pravidelných plateb a četnost konečného vyúčtování podle článku III. této Smlouvy tak, aby jejich výše a četnost odpovídala předpokládané výši vodného a stočného placeného Odběratelem v následujícím zúčtovacím období. Předpokládanou výši vodného a stočného placeného Odběratelem v následujícím zúčtovacím období stanoví Provozovatel na základě množství vody dodané Odběrateli a množství odpadních vod odvedených pro Odběratele v předcházejícím zúčtovacím období a na základě platné ceny a formy vodného a stočného.

#### **VIII. Odpovědnost za vady, reklamace**

1. Odběratel je oprávněn uplatnit vůči Provozovateli práva z odpovědnosti za vady v souladu s obecně závaznými právními předpisy a Reklamačním řádem Provozovatele. Platné znění Reklamačního řádu je zveřejněno na webových stránkách Provozovatele a je k dispozici v jeho zákaznickém centru. Odběratel tímto prohlašuje, že byl s Reklamačním řádem Provozovatele seznámen, a že mu porozuměl v plném rozsahu.
2. Jakost pitné vody je určena platnými právními předpisy, kterými se stanoví požadavky na zdravotní nezávadnost pitné vody a rozsah a četnost její kontroly.
3. Orgán ochrany veřejného zdraví může povolit na časově omezenou dobu užití vody v souladu s platnými právními předpisy, která nespĺňuje mezní hodnoty ukazatelů vody pitné, s výjimkou mikrobiologických ukazatelů za podmínky, že nebude ohroženo veřejné zdraví. Podle místních podmínek mohou být stanoveny odchylné provozně závazné parametry jakosti a tlaku s přihlédnutím k technologickým podmínkám vodárenských zařízení a to na časově vymezenou dobu. V takovém případě budou dotčené ukazatele kvality vody posuzovány ve vztahu k maximálním hodnotám dotčených ukazatelů stanovených v rozhodnutí orgánu ochrany veřejného zdraví.
4. Vzniknou-li chyby nebo omyly při účtování vodného nebo stočného nesprávným odečtem,



použitím nesprávné ceny vodného a stočného, početní chybou apod., mají Odběratel a Provozovatel právo na vyrovnání nesprávně účtovaných částek. Odběratel je povinen uplatnit reklamaci nesprávně účtovaných částek bez zbytečného odkladu poté, co měl možnost takovou vadu zjistit, a to písemně nebo osobně v zákaznickém centru Provozovatele. Neuplatní-li však Odběratel reklamaci nesprávně účtovaných částek nejpozději do dne splatnosti příslušné faktury, je povinen takovou fakturu uhradit.

5. Provozovatel reklamaci přezkoumá a výsledek písemně oznámí Odběrateli ve lhůtě 30 dnů ode dne, kdy reklamaci obdržel. Je-li na základě reklamace vystavena opravná faktura, považuje se současně za písemné oznámení o výsledku reklamace.

#### **IX. Další práva a povinnosti Smluvních stran**

1. Odběratel se zavazuje bez zbytečného odkladu, nejpozději však ve lhůtě 15 dnů ode dne účinnosti změny, oznámit Provozovateli písemně každou změnu skutečností v této Smlouvě uvedených rozhodných pro plnění, jež je předmětem této Smlouvy. Za rozhodné skutečnosti se považují zejména identifikační údaje o Odběrateli a/nebo o Odběrném místě a/nebo údaje pro fakturaci vodného a stočného.

2. Provozovatel je oprávněn provádět kontrolu limitů znečištění odpadních vod podle podmínek platného Kanalizačního řádu, případně povolení vodoprávního úřadu. K výzvě Odběratele je Provozovatel povinen poskytnout Odběrateli informace o jakosti pitné vody, povolené míře znečištění odpadní vody a povinnostech Smluvních stran vyplývajících z Kanalizačního řádu, včetně závazných hodnot ukazatelů limitů znečištění odpadní vody.

3. Byl-li Smluvními stranami dohodnut elektronický přenos faktur, budou tyto doručovány Odběrateli na emailovou adresu uvedenou v záhlaví této Smlouvy.

4. Odběratel je povinen užívat vnitřní vodovod a vnitřní kanalizaci takovým způsobem, aby nedošlo k ohrožení jakosti vody ve vodovodu. Odběratel je povinen užívat vnitřní vodovod a vnitřní kanalizaci v souladu s technickými požadavky na vnitřní vodovod a vnitřní kanalizaci, zejména ve vztahu k používání materiálů pro vnitřní vodovod. Potrubí vodovodu pro veřejnou potřebu včetně jeho přípojek a na ně napojených vnitřních rozvodů nesmí být propojeno s vodovodním potrubím z jiného zdroje vody, než je vodovod pro veřejnou potřebu. Odběratel je dále povinen řídit se při vypouštění odpadních vod platným Kanalizačním řádem a respektovat závazné hodnoty ukazatelů limitů znečištění odpadní vody v tomto Kanalizačním řádu uvedené. Kanalizační řád je k dispozici na webových stránkách Provozovatele a v zákaznických centrech Provozovatele. Odběratel je dále povinen v místě a rozsahu stanoveném Kanalizačním řádem kontrolovat limity znečištění vypouštěných odpadních vod do kanalizace a doručit Provozovateli v originále nebo ověřené kopii protokolů o výsledcích takové kontroly provedené k tomu oprávněnou osobou do 30 dnů ode dne doručení takového protokolu Odběrateli. Neprovede-li Odběratel tuto kontrolu v souladu s Kanalizačním řádem, je Provozovatel oprávněn provést takovou kontrolu sám nebo prostřednictvím třetí osoby a výsledek takové kontroly použít jako podklad pro případné stanovení smluvní pokuty dle čl. X. této Smlouvy. Odběratel je v takovém případě povinen uhradit Provozovateli náklady takové kontroly.

5. Vodoměr ke zjišťování množství odebrané vody a měřicí zařízení Odběratele ke zjišťování množství vypouštěných odpadních a odváděných srážkových vod podléhá úřednímu ověření podle platných právních předpisů a toto ověřování je povinen zajistit v případě vodoměru na své náklady Provozovatel a v případě měřicího zařízení Odběratele ke zjišťování množství vypouštěných odpadních a odváděných srážkových vod Odběratel. Dodávky a služby související se zřízením, provozem a zrušením měřicího zařízení ve vlastnictví Odběratele provede Provozovatel za úplaty a v rozsahu a za podmínek stanovených dohodou Smluvních stran.

6. Odběratel je povinen umožnit Provozovateli přístup k vodoměru, zejména za účelem provedení odečtu z vodoměru a kontroly, opravy nebo výměny vodoměru, chránit vodoměr před poškozením, ztrátou nebo odcizením, včetně zařízení pro dálkový odečet a dalšího příslušenství vodoměru, montážní plomby a plomby prokazující úřední ověření vodoměru podle obecně závazných právních předpisů a bez zbytečného odkladu prokazatelně oznámit Provozovateli jejich poškození či závady v měření. Byla-li nefunkčnost vodoměru nebo poškození vodoměru, zařízení pro dálkový odečet či dalšího příslušenství vodoměru nebo montážní plomby a plomby prokazující úřední ověření vodoměru podle obecně závazných právních předpisů způsobeno nedostatečnou ochranou Odběratelem nebo



přímým zásahem Odběratele, hradí újmu a náklady s tímto spojené Odběratel. Jakýkoliv zásah do vodoměru, zařízení pro dálkový odečet či dalšího příslušenství vodoměru nebo montážní plomby a plomby prokazující úřední ověření vodoměru bez souhlasu Provozovatele je nepřipustný. Provozovatel má právo zajistit jednotlivé části vodoměru nebo jeho příslušenství proti neoprávněné manipulaci. Odběratel je povinen dodržet podmínky umístění vodoměru stanovené Provozovatelem. Pokud je vodoměr umístěn v šachtě, je Odběratel povinen zajistit, aby tato šachta byla Provozovateli přístupná a odvodněná. Je-li šachta umístěna na místě veřejnosti přístupném, má Odběratel právo po dohodě s Provozovatelem šachtu zajistit proti neoprávněnému vniknutí; tím není dotčena povinnost jejího zpřístupňování Provozovateli. Pokud přípojka nebo vnitřní vodovod nevyhovuje požadavkům pro montáž vodoměru, je Odběratel povinen na vyzvání Provozovatele provést v přiměřené lhůtě potřebné úpravy. Je-li množství vypouštěných odpadních a odváděných srážkových vod měřeno měřicím zařízením Odběratele, je Provozovatel oprávněn průběžně kontrolovat funkčnost a správnost měřicího zařízení a Odběratel je povinen umožnit Provozovateli přístup k tomuto měřicímu zařízení. Přístup k vodoměru nebo měřicímu zařízení Odběratele je Odběratel povinen umožnit Provozovateli v nezbytném rozsahu a tak, aby byly dodrženy požadavky bezpečnosti a ochrany zdraví při práci stanovené obecně závaznými právními předpisy.

7. Smluvní strany se dohodly, že v důvodných případech je Odběratel povinen umožnit Provozovateli na základě jeho výzvy v nezbytném rozsahu přístup k vodovodní a kanalizační přípojce nebo k vnitřnímu vodovodu a vnitřní kanalizaci, zejména za účelem kontroly užívání vnitřního vodovodu a vnitřní kanalizace a plnění podmínek stanovených touto Smlouvou nebo obecně závaznými právními předpisy.

8. Provozovatel je oprávněn přerušit nebo omezit dodávku vody nebo odvádění odpadních vod za podmínek stanovených zákonem.

9. Vlastníkem vodoměru je vlastník vodovodu. Další podmínky měření a způsobu zjišťování dodávané vody a odváděných odpadních vod jsou upraveny zákonem o vodovodech a kanalizacích a prováděcími předpisy k tomuto zákonu.

10. Pokud je zřízen na vodovodní přípojce požární obtok, lze ho využívat výhradně pro přímé hašení požáru nebo při požárních revizích a to výlučně osobou k tomu oprávněnou. Pokud dojde k tomuto využití a v souvislosti s tím k porušení plomby, je Odběratel povinen tuto skutečnost neprodleně oznámit písemně Provozovateli. Bylo-li poškození plomby na požárním obtoku způsobeno nedostatečnou ochranou Odběratelem nebo přímým zásahem Odběratele, hradí újmu a náklady s tímto spojené Odběratel.

11. Provozovatel může vodoměr kdykoliv vyměnit. Odběratel je povinen tyto činnosti umožnit a v případech potřeby poskytnout potřebnou součinnost. Odběratel nebo jím pověřená osoba má právo být při výměně vodoměru přítomen a ověřit si stav vodoměru a neporušenost plomb. Pokud tohoto svého práva Odběratel nevyužije, nemůže později provedení těchto úkonů zpochybňovat.

12. Sazebník Provozovatele stanoví úhrady za další výkony a činnosti Provozovatele prováděné na základě žádosti Odběratele. Sazebník dále stanovuje paušální náklady, které je Odběratel povinen uhradit Provozovateli v souvislosti s uplatněním pohledávky Provozovatele z této Smlouvy. Sazebník je k dispozici na webových stránkách Provozovatele a v zákaznických centrech Provozovatele. Odběratel tímto prohlašuje, že byl s tímto sazebníkem Provozovatele před podpisem této Smlouvy seznámen, a že mu porozuměl v plném rozsahu.

#### **X. Zajištění závazků Smluvních stran**

Pro případ prodloužení kterékoliv Smluvní strany s plněním peněžitého závazku podle této Smlouvy, se povinná Smluvní strana zavazuje zaplatit oprávněné Smluvní straně za každý den prodloužení úrok z prodloužení ve výši stanovené v souladu s platnými právními předpisy.

#### **XI. Doba platnosti a ukončení Smlouvy**

1. Tato Smlouva nabývá účinnosti dnem podpisu Smluvních stran a uzavírá se na dobu neurčitou. Smluvní strany činí nesporným, že již přede dnem účinnosti této smlouvy byla Provozovatelem dodána voda nebo odvedena odpadní voda, a to s následujícími údaji:

Plnění poskytnuto ode dne: 31.12.2024



Číslo/stavy měřidel k tomuto datu: 70

Smluvní strany dále prohlašují, že toto plnění nebylo v rozporu s oprávněnými zájmy žádné ze Smluvních stran a považují je za plnění dle této Smlouvy.

2. Tuto Smlouvu jsou obě Smluvní strany oprávněny jednostranně písemně vypovědět s výpovědní lhůtou tři měsíce. Výpovědní lhůta začíná běžet první den kalendářního čtvrtletí následujícího po doručení výpovědi druhé Smluvní straně.

3. Kterákoliv ze Smluvních stran je oprávněna od této Smlouvy odstoupit jen v případech stanovených obecně závaznými právními předpisy. Tato Smlouva zaniká též odpojením vodovodní i kanalizační přípojky od vodovodu nebo kanalizace nebo odpojením jen jedné z nich, je-li předmětem Smlouvy jen dodávka vody/odvádění odpadních vod.

4. Uzavřením nové smlouvy o dodávce vody a odvádění odpadních vod mezi Smluvními stranami pro Odběrné místo uvedené v článku I. této Smlouvy se tato Smlouva považuje za ukončenou. Uzavřením této Smlouvy se ruší všechny mezi Smluvními stranami dříve uzavřené smlouvy o dodávce vody a odvádění odpadních vod pro stejné Odběrné místo.

5. Smluvní strany se dohodly, že pro případ, že Odběratel tuto Smlouvu řádně neukončí v souvislosti se změnou vlastnictví připojené nemovitosti (Odběrného místa), zaniká tato Smlouva dnem, kdy nový vlastník připojené nemovitosti prokáže Provozovateli nabytí vlastnického práva k ní a uzavře novou smlouvu o dodávce vody a odvádění odpadních vod k těmto Odběrnému místu.

6. Smluvní strany se dohodly, že při jakémkoliv ukončení této Smlouvy, je Odběratel povinen na své náklady umožnit Provozovateli provést konečný odečet vodoměru a kontrolu měřicího zařízení Odběratele, je-li množství vypouštěných odpadních vod a odváděných srážkových vod měřeno. Pokud bezprostředně po skončení této Smlouvy nenabude účinnosti obdobná smlouva o dodávce vody a odvádění odpadních vod vztahující se k těmto Odběrnému místu, je Odběratel povinen na své náklady umožnit Provozovateli také případnou demontáž vodoměru a další činnosti nezbytné k ukončení dodávky vody a odvádění odpadních vod. Dojde-li k ukončení této Smlouvy, je Provozovatel současně oprávněn provést odpojení vodovodní nebo kanalizační přípojky.

7. V případě, že Provozovatel za dobu trvání této Smlouvy pozbude právo uzavírat s odběrateli smluvní vztahy, jejichž předmětem je dodávka vody a/nebo odvádění odpadních vod, přecházejí práva a povinnosti z této Smlouvy na vlastníka vodovodu a kanalizace a Odběratel s tímto přechodem práv a převzetím povinností uzavřením této Smlouvy výslovně souhlasí.

## **XII. Ostatní a závěrečná ujednání**

1. Provozovatel doručuje Odběrateli písemnosti zpravidla prostřednictvím držitele poštovní licence na adresu pro doručování uvedenou v záhlaví této Smlouvy, na poslední známou adresu písemně oznámenou Odběratelem Provozovateli podle ustanovení článku IX. odst. 1 této Smlouvy nebo na adresu Odběrného místa, případně osobně na jakékoliv místo, kde lze Odběratele zastihnout. Má se za to, že došla zásilka odeslaná s využitím provozovatele poštovních služeb došla třetí pracovní den po odeslání, byla-li však odeslána na adresu v jiném státu, pak patnáctý pracovní den po odeslání. Uvedli-li Odběratel výše podrobnosti svého el. kontaktu nebo ID datové schránky, souhlasí Odběratel s doručováním písemností i tímto způsobem.

2. Pokud je v článku I. této Smlouvy uvedeno, že předmětem této Smlouvy je pouze dodávka vody nebo pouze odvádění odpadních vod kanalizací, jsou ustanovení o odvádění odpadních vod kanalizací v prvním případě, respektive ustanovení o dodávce vody v druhém případě neúčinná.

3. Ve všech ostatních otázkách, výslovně neupravených touto Smlouvou, se postupuje podle platných právních předpisů, zejména podle zákona o vodovodech a kanalizacích a podle ustanovení občanského zákoníku. Je-li Odběratel podnikatelem, pak se na smluvní vztah založený touto Smlouvou neuplatní ustanovení § 1799, § 1800 zákona č. 89/2012 Sb., občanský zákoník.

4. Tato Smlouva je vyhotovena ve dvou vyhotoveních, z nichž každá Smluvní strana obdrží jedno.

5. Změnu Smlouvy lze provést pouze písemnou formou. Pokud jakýkoliv závazek vyplývající z této Smlouvy avšak netvořící její podstatnou náležitost je nebo se stane neplatným nebo nevyzmatelným jako celek nebo jeho část, je plně oddělitelným od ostatních ustanovení této Smlouvy a taková



neplatnost nebo nevymahatelnost nebude mít žádný vliv na platnost a vymahatelnost jakýchkoliv ostatních závazků z této Smlouvy. Smluvní strany se zavazují v rámci této Smlouvy nahradit formou dodatku k této Smlouvě tento neplatný nebo nevymahatelný oddělený závazek takovým novým platným a vymahatelným závazkem, jehož předmět bude v nejvyšší možné míře odpovídat předmětu původního odděleného závazku. Pokud však jakýkoliv závazek vyplývající z této Smlouvy a tvořící její podstatnou náležitost je nebo kdykoliv se stane neplatným nebo nevymahatelným jako celek nebo jeho část, Smluvní strany nahradí neplatný nebo nevymahatelný závazek v rámci nové smlouvy takovým novým platným a vymahatelným závazkem, jehož předmět bude v nejvyšší možné míře odpovídat předmětu původního závazku obsaženému v této Smlouvě.

6. Obě Smluvní strany tímto prohlašují a zaručují, že veškerá ustanovení, termíny a podmínky této Smlouvy byly dohodnuty Smluvními stranami svobodně, určitě a vážně, nikoliv pod nátlakem nebo za nápadně nevýhodných podmínek, na důkaz čehož připojují své podpisy k této Smlouvě.

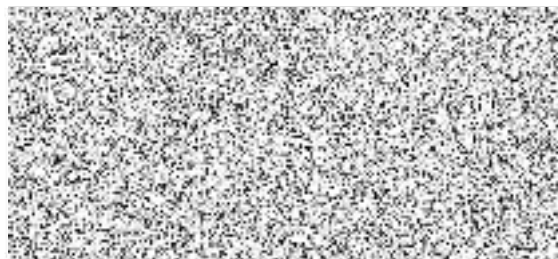
7. Provozovatel vylučuje ve smyslu ustanovení § 1740 odst. 3, věta druhá OZ přijetí nabídky s dodatky nebo odchylkami.

v... ŽACLĚŘ ... dne 10.6.25

v... Hradci Králové ... dne 11-06-2025



Provozovatel



VZOREC PRO VÝPOČET REDUKOVANÝCH PLOCH

Druh plochy	plocha v m <sup>2</sup>	odtokový součinitel	redukováná plocha v m <sup>2</sup> (plocha krát odtokový součinitel)
A (364*)	293,00	0,90	263,70
B	0,00	0,60	0,00
C	0,00	0,40	0,00
D	0,00	0,30	0,00
E	0,00	0,10	0,00
F	0,00	0,05	0,00
Součet redukováných ploch:			263,70

Odtokové součinitele podle druhu plochy

a) Plocha A - těžce propustné zpevněné plochy, zastavěné plochy například střechy s nepropustnou horní vrstvou, asfaltové a betonové plochy, dlažby se zálivkou spár, zámkové dlažby:

v případě možnosti odtoku do kanalizace ..... odtokový součinitel: 0,9.

b) Plocha B - půdorysná plocha vegetační střechy s mocností souvrství od 5 cm do 10 cm, umožňující částečné zadržování srážkových vod:

v případě možnosti odtoku do kanalizace ..... odtokový součinitel: 0,6\*\*

c) Plocha C - propustné zpevněné plochy, například upravené zpevněné šterkové plochy, dlažby se širšími spárami vyplněnými materiálem umožňujícím zasakování:

v případě možnosti odtoku do kanalizace ..... odtokový součinitel: 0,4.

d) Plocha D - půdorysná plocha vegetační střechy s mocností souvrství od 11 do 30 cm, umožňující částečné zadržování srážkových vod:

v případě možnosti odtoku do kanalizace ..... odtokový součinitel: 0,3\*\*

e) Plocha E - půdorysná plocha vegetační střechy s mocností souvrství od 31 cm umožňující částečné zadržování srážkových vod:

v případě možnosti odtoku do kanalizace ..... odtokový součinitel: 0,1\*\*

f) Plocha F - plochy kryté vegetací, zatravněné plochy, například sady, hřiště, zahrady, komunikace ze zatravněvaných a vsakovacích tvárnic:

v případě možnosti odtoku do kanalizace ..... odtokový součinitel: 0,05.

Veškeré změny je odběratel povinen neprodleně oznámit vlastníku nebo provozovateli kanalizace."

\* Data z ČÚZK (viz příloha).

V Žacléři dne 10. 6. 2025

