

Hasičský záchranný sbor Moravskoslezského kraje				
EVIDENCE SMLUV				
HMSK	SML	336	2025	
		pof. číslo	rok	doba plnění
Ev. číslo v SSD				

SMLOUVA O DÍLO

I. Smluvní strany

Česká republika - Hasičský záchranný sbor Moravskoslezského kraje

Sídlo: Výškovická 40, 700 30 Ostrava-Zábřeh

Zastoupený: brig. gen. Ing. Radim Kuchař, ředitel HZS Moravskoslezského kraje

IČO: 70884561

DIČ: CZ70884561 (není plátce)

Bankovní spojení: ČNB Ostrava, číslo účtu: 1933881/0710

(dále jen „objednatel“)

a


OSTRAVSKÉ STAVBY a. s.

Sídlo: Karolíny Světlé 958/11, 702 00 Ostrava-Přivoz

Koresp. adresa: Průmyslová 974/2, 747 23 Bolatice

IČO: 64610225

DIČ: CZ64610225

Zastoupená: 

Bankovní spojení: ČSOB a.s., pobočka Ostrava, č. účtu: 107069710/0300

zapsána v obchodním rejstříku vedeném Krajským soudem v Ostravě, odd. B, vl. 1202

(dále jen „zhotovitel“)

II. Základní ustanovení

1. Smluvní strany uzavírají tuto smlouvu v souladu s ustanoveními § 2586 a násl. zákona č. 89/2012 Sb., občanský zákoník, ve znění pozdějších předpisů (dále jen „OZ“), a dohodly se, že tento závazkový vztah, rozsah a obsah vzájemných práv a povinností z této smlouvy vyplývajících se bude řídit příslušnými ustanoveními citovaného zákoníku, nestanoví-li tato smlouva jinak.
2. Smluvní strany prohlašují, že údaje uvedené v čl. I této smlouvy a taktéž oprávnění k podnikání jsou v souladu s právní skutečností v době uzavření smlouvy. Smluvní strany se zavazují, že změny dotčených údajů oznámí bez prodlení druhé smluvní straně.
3. Smluvní strany prohlašují, že si před uzavřením smlouvy vzájemně sdělily veškeré jim známé skutkové a právní okolnosti, které by mohly být významné ve vztahu k uzavření této smlouvy nebo k plnění z této smlouvy vyplývajícím.
4. Smluvní strany prohlašují, že osoby podepisující tuto smlouvu jsou k tomuto jednání oprávněny.
5. Zhotovitel prohlašuje, že je odborně způsobilý k zajištění předmětu plnění podle této smlouvy.

III. Předmět smlouvy

1. Zhotovitel se touto smlouvou zavazuje provést pro objednatele na svůj náklad a nebezpečí, řádně, včas a ve sjednané kvalitě dílo specifikované v odst. 2 tohoto článku. Objednatel se touto smlouvou zavazuje řádně a včas provedené dílo převzít a zaplatit zhotoviteli sjednanou cenu.
2. Specifikace díla: oprava podlah a kanalizací centrální hasičské stanice Bruntál po povodni dle technické specifikace v příloze č. 1 a v rozsahu dle položkového rozpočtu v příloze č. 2 této smlouvy (dále jen „dílo“).

3. Dílo (stavba) bude dále provedeno v souladu s předpisy upravujícími provádění stavebních děl, tj. se souvisejícími platnými zákony, vyhláškami, nařízeními vlády a ČSN EN.
4. Součástí díla je také:
 - a) dílenská dokumentace;
 - b) nutná součinnost s orgány státního odborného dozoru a bezpečnosti práce;
 - c) udržování stavbou dotčených zpevněných ploch, veřejných komunikací a výjezdu ze staveniště v čistotě a jejich uvedení do původního stavu, zajištění ochrany proti šíření prachu a nadměrného hluku;
 - d) projektová dokumentace (dále jen „PD“) skutečného provedení stavby ve třech vyhotoveních v listinné podobě. PD skutečného provedení stavby bude objednateli dodána také 2x v elektronické podobě, a to na USB disku ve formátu pro texty *.docx (*.rtf), pro tabulky *.xlsx, pro skenované dokumenty *.pdf, pro výkresovou dokumentaci *.dwg a zároveň *.pdf;
 - e) dodávka všech dokladů o zkouškách, revizích, atestech, vše v českém jazyce (všechny doklady v listinné podobě ve 2 vyhotoveních nebo v originálu v elektronické podobě).
5. Inženýrsko-investorská činnost na staveništi při realizaci stavby bude prováděna na základě samostatné smlouvy subjektem určeným objednatelem. Konkrétní osoba bude objednatelem uvedena v zápisu o předání a převzetí staveniště.
6. Smluvní strany prohlašují, že předmět smlouvy není plněním nemožným a že tuto smlouvu uzavřely po pečlivém zvážení všech možných důsledků.
7. Podkladem pro uzavření této smlouvy je nabídka zhotovitele ze dne 08.04.2025, která byla na základě zadávacího řízení ev. č. 66/2025/ZPŘ vybrána jako nejvýhodnější.
8. Kontaktními osobami pro vzájemnou komunikaci smluvních stran týkající se plnění této smlouvy jsou:
 - a) za objednatele: [REDACTED]
 - b) za zhotovitele: [REDACTED]
e-mail: [REDACTED], datová schránka: cb26xr2.

Jakékoli změny kontaktních osob podle předchozí věty je smluvní strana povinna prostřednictvím svého oprávněného zástupce oznámit kontaktní osobě druhé smluvní strany předem a nelze-li předem, bez zbytečného odkladu po uskutečnění změny.

IV. Místo plnění

Místem plnění je centrální hasičská stanice Bruntál, Zeyerova 15, 792 01 Bruntál.

V. Čas plnění

1. Staveniště bude předáno do 10 pracovních dnů od nabytí účinnosti této smlouvy. O předání a převzetí staveniště bude pořízen zápis.
2. Stavební práce budou zahájeny ihned po předání staveniště zhotoviteli.
3. Stavební práce budou dokončeny a dílo bude předáno objednateli do 10 týdnů od nabytí účinnosti této smlouvy.
4. Zabezpečení zařízení staveniště bude probíhat na náklady zhotovitele, přičemž umístění objektů zařízení staveniště musí být předem odsouhlaseno objednatelem.
5. Staveniště bude vyklizeno a zařízení staveniště bude odstraněno do 5 pracovních dnů od předání a převzetí díla. Při nedodržení tohoto termínu je zhotovitel povinen uhradit objednateli veškeré náklady a škody, které mu tím vznikly.
6. V případě omezení postupu prací vlivem nepříznivých klimatických podmínek, kterými jsou zejména teploty a nebo srážky znemožňující provádění konkrétního technologického kroku či opatřeními veřejné moci z důvodu epidemie (např. COVID-19), válečného konfliktu s prokazatelným vlivem na oběh zboží nebo pracovních sil v rámci evropské unie nebo vyhlášením některého z krizových stavů dle zákona č. 240/2000 Sb., o krizovém řízení a o změně některých zákonů (krizový zákon), ve znění pozdějších předpisů, na území kraje

nebo jeho částí totožné s místem plnění dle bodu IV. této smlouvy, které prokazatelně brání provádění díla, si objednatel v souladu s § 100 odst. 1 zákona č. 134/2016 Sb., o zadávání veřejných zakázek, ve znění pozdějších předpisů (dále jen „ZZVZ“) vyhrazuje právo po projednání se zhotovitelem přerušit provádění stavebních prací podle této smlouvy, a to nejvýše po dobu trvání tohoto omezení, a o tuto dobu v souladu s § 100 odst. 1 ZZVZ prodloužit dobu realizace díla podle odst. 3 tohoto článku. Případné omezení postupu prací bude posuzováno ve vztahu k možnosti provádění díla podle předepsaných technologických postupů. Datum počátku i konce přerušování lhůty bude zapsán do stavebního deníku, přičemž oba tyto zápisy ve stavebním deníku musí být odsouhlaseny a podepsány osobou oprávněnou jednat za objednatele ve věcech realizace stavby a osobou oprávněnou jednat za zhotovitele ve věcech technických a realizace stavby. Přerušování plnění a prodloužení doby realizace díla sjednané výše uvedeným způsobem nemusí být upraveno dodatkem ke smlouvě. Přerušování plnění podle tohoto ustanovení není dotčena povinnost zhotovitele zajistit hlídání staveniště.

VI. Cena díla

1. Cena za provedené dílo je stanovena dohodou smluvních stran a činí:

Cena bez DPH	10 224 186,47 Kč
DPH 21 %	2 147 079,16 Kč
Cena včetně DPH	12 371 265,63 Kč

2. Podrobná kalkulace celkové ceny díla (položkový rozpočet) tvoří přílohu č. 2 této smlouvy.
3. Sjednaná cena díla je cena konečná a obsahuje i případně zvýšené náklady spojené s vývojem cen vstupních nákladů, a to až do doby ukončení díla. Součástí ceny díla jsou veškeré práce a dodávky, poplatky a jiné náklady nezbytné pro řádné a úplné zhotovení díla.
4. Cena díla bez DPH uvedená v odst. 1 tohoto článku je cenou nejvýše přípustnou a nelze ji překročit. Cenu díla je možné měnit pouze:
 - a) nebude-li některá část díla v důsledku sjednaných méněprací provedena. V tom případě bude cena díla snížena, a to odečtením veškerých nákladů na provedení těch částí díla, které v rámci méněprací nebudou provedeny. Náklady na méněpráce budou odečteny ve výši součtu veškerých odpovídajících položek a nákladů neprovedených dle položkového rozpočtu, který je součástí nabídky zhotovitele podané na předmět plnění v rámci zadávacího řízení příslušné veřejné zakázky (dále jen „položkový rozpočet“);
 - b) přičtením veškerých nákladů na provedení těch částí díla, které objednatel nařídil formou víceprací provádět nad rámec množství nebo kvality uvedené v projektové dokumentaci nebo položkovém rozpočtu. Náklady na vícepráce budou účtovány podle odpovídajících jednotkových cen položek a nákladů dle položkového rozpočtu nebo podle cenové soustavy sborníku cen materiálů a stavebních prací ÚRS pro to období, ve kterém mají být vícepráce realizovány, ve výši 100 % těchto sborníkových cen, podle toho, která z těchto částek bude nižší. K základním nákladům není zhotovitel oprávněn připočítat přírůstek na podíl vedlejších rozpočtových nákladů;
 - c) v případě změny sazby DPH v důsledku změny právních předpisů. Dojde-li ke změně zákonné sazby DPH, je zhotovitel k ceně díla bez DPH povinen účtovat DPH v souladu s platnými právními předpisy. O změně ceny díla v důsledku změny sazby DPH není nutné uzavírat dodatek k této smlouvě. Je-li zhotovitel plátcem DPH, odpovídá za to, že sazba DPH bude stanovena v souladu s platnými právními předpisy.

5. Rozsah případných méněprací nebo víceprací a cena za jejich realizaci, jakož i jakékoliv změny ceny stanovené v odst. 1 tohoto článku budou vždy předem sjednány dodatkem k této smlouvě.

VII. Platební podmínky

1. Zálohy nejsou sjednány.
2. Podkladem pro úhradu ceny dodaného díla budou dílčí faktury, které budou mít náležitosti daňového dokladu dle § 29 zákona č. 235/2004 Sb., o dani z přidané hodnoty, ve znění pozdějších předpisů a náležitosti stanovené obecně závaznými právními předpisy (dále jen „dílčí faktury“). Dílčí faktury budou vystavovány měsíčně, a to vždy po uplynutí kalendářního měsíce na základě soupisu prací potvrzeného objednatel. Konečnou fakturu zhotovitel vystaví a zašle objednateli po předání a převzetí díla bez vad a nedodělků. Objednatel tímto souhlasí s použitím daňových dokladů v elektronické podobě.
3. Jednotlivé dílčí faktury musí kromě zákonem stanovených náležitostí obsahovat také:
 - a) označení smlouvy a datum jejího uzavření
 - b) označení banky a čísla účtu, na který musí být zaplacen
 - c) kontaktní údaje zhotovitele pro záležitosti fakturace
 - d) součástí faktury musí být předávací protokol nebo jiný obdobný doklad včetně soupisu provedených prací, podepsaný zástupci obou smluvních stran, potvrzující, že dílo bylo řádně provedeno.
4. Dílčí faktury budou zhotovitelem vystaveny po ukončení každého kalendářního měsíce, přičemž datem zdanitelného plnění je poslední den příslušného měsíce. Lhůta splatnosti všech dílčích faktur činí 30 kalendářních dnů od jejich doručení objednateli. Pro placení jiných plateb (např. úroků z prodlení, smluvních pokut, náhrady škody aj. smluvní strany sjednávají 10denní dobu splatnosti od doručení výzvy k zaplacení).
5. Faktury v listinné podobě musí být doručeny na adresu Hasičského záchranného sboru Moravskoslezského kraje, Výškovická 40, 700 30 Ostrava-Zábřeh, a faktury v elektronické podobě musí být doručeny na e-mailovou adresu: msk.uctarna@hzscr.cz. Zhotovitel je přitom povinen zvolit pouze jednu z uvedených forem faktury včetně příslušného způsobu jejího doručení.
6. Nebudou-li faktury obsahovat některou povinnou nebo dohodnutou náležitost nebo bude chybně vyúčtována cena, DPH, nebo budou-li vyúčtovány práce, které zhotovitel neprovedl, je objednatel oprávněn bez zaplacení fakturu před uplynutím lhůty splatnosti vrátit druhé smluvní straně k provedení opravy. Ve vrácené faktuře vyznačí důvod vrácení. Zhotovitel provede opravu vystavením nové faktury. Od doby odeslání vadné faktury přestává běžet původní lhůta splatnosti. Celá lhůta splatnosti běží opět ode dne doručení nově vyhotovené faktury objednateli.
7. Smluvní strany se dohodly, že platba bude provedena vždy na účet uvedený ve faktuře bez ohledu na číslo účtu uvedené v čl. I této smlouvy.
8. Povinnost zaplatit je splněna dnem odepsání příslušné částky z účtu objednatele.
9. Pokud objednatel uplatní nárok na odstranění vady díla ve lhůtě splatnosti faktury, není objednatel povinen až do odstranění vady díla uhradit cenu díla. Okamžikem odstranění vady díla začne běžet nová lhůta splatnosti faktury.
10. Objednatel je oprávněn pozastavit financování v případě, že zhotovitel bezdůvodně přeruší práce nebo práce bude provádět v rozporu s projektovou dokumentací, smlouvou nebo pokyny objednatele.

VIII. Provádění díla

1. Zhotovitel se zavazuje provést dílo svým jménem a na vlastní zodpovědnost. V případě, že provedením díla nebo jeho části pověřil jinou osobu, má zhotovitel odpovědnost, jako by dílo provedl sám.

2. Zhotovitel je povinen písemně (např. zápisem ve stavebním deníku) oznámit objednateli předem jakoukoli změnu jakéhokoli poddodavatele. Prokazoval-li zhotovitel v zadávacím řízení kvalifikaci prostřednictvím poddodavatele, musí být jakákoli změna poddodavatele v průběhu realizace díla předem písemně (např. zápisem ve stavebním deníku) odsouhlasena objednatelem s tím, že původní poddodavatel může být nahrazen pouze subjektem splňujícím minimálně stejnou kvalifikaci jako původní poddodavatel.
3. Zhotovitel se zavazuje zajistit odborné vedení stavby stavbyvedoucím, a to po celou dobu realizace stavby. Se změnou stavbyvedoucího musí objednatel písemně (např. zápisem ve stavebním deníku) souhlasit. Nový stavbyvedoucí musí mít minimálně stejnou kvalifikaci jako původní stavbyvedoucí.
4. Zhotovitel je povinen předložit objednateli živnostenské oprávnění u svých poddodavatelů, kteří byli identifikováni před uzavřením smlouvy nebo při realizaci díla, pokud již oprávnění nebyla předložena v zadávacím řízení, a to v rozsahu, v jakém bude poddodavatel dílo realizovat. Neprokáže-li zhotovitel splnění uvedeného požadavku poddodavatelem nebo prokáže-li objednatel důvody nezpůsobilosti poddodavatele, může objednatel požadovat nahrazení poddodavatele.
5. Zhotovitel je povinen realizovat práce vyžadující zvláštní způsobilost nebo povolení podle příslušných předpisů osobami, které tuto podmínku splňují.
6. Zhotovitel je povinen řídit se při provádění díla platnými normami, předpisy a technologickými postupy.
7. Zhotovitel zajistí odborné vedení stavby, její provádění kvalifikovanými pracovníky a koordinaci všech prací v rozsahu předmětu smlouvy.
8. Zhotovitel je při zhotovení díla povinen postupovat s odbornou péčí, podle svých nejlepších znalostí a schopností, přičemž při své činnosti je povinen chránit zájmy a dobré jméno objednatele a postupovat v souladu s jeho pokyny.
9. V případě nevhodných pokynů objednatele nebo v případě nevhodné povahy věci, kterou objednatel k provedení díla zhotoviteli předal, je zhotovitel povinen na nevhodnost těchto pokynů nebo věci objednatele písemně upozornit. Neupozorní-li zhotovitel tímto způsobem objednatele, odpovídá zhotovitel za vady díla tímto způsobené a za škodu, které v důsledku nevhodných pokynů objednatele nebo věci objednateli a/nebo zhotoviteli a/nebo třetím osobám vznikly. Pokud objednatel i přes upozornění trvá na provedení díla podle zřejmě nevhodného pokynu nebo s použitím zřejmě nevhodné věci, může zhotovitel od smlouvy odstoupit.
10. Zhotovitel odpovídá za bezpečnost a ochranu zdraví všech osob v prostoru staveniště, za bezpečný přístup na stavbu, dodržování bezpečnosti, hygienických a požárních předpisů včetně prostoru zařízení staveniště a za bezpečnost provozu v prostoru staveniště. Při předání staveniště bude sepsán Zápis ve věci projednání podmínek bezpečnosti a ochrany zdraví při práci.
11. V souladu se zákonem č. 309/2006 Sb., kterým se upravují další požadavky bezpečnosti a ochrany zdraví při práci v pracovněprávních vztazích a o zajištění bezpečnosti a ochrany zdraví při činnosti nebo poskytování služeb mimo pracovněprávní vztahy (zákon o zajištění dalších podmínek bezpečnosti a ochrany zdraví při práci), ve znění pozdějších předpisů (dále jen „zákon č. 309/2006 Sb.“) se zhotovitel zavazuje k součinnosti s koordinátorem BOZP, kterého jmenuje objednatel.
12. Zhotovitel je povinen zavázat k součinnosti s koordinátorem BOZP všechny své poddodavatele a osoby, které budou provádět činnosti na staveništi. Zhotovitel se zavazuje plnit veškeré povinnosti, které mu ukládá zákon č. 309/2006 Sb., zejména povinnost dodržování plánu bezpečnosti a ochrany zdraví při práci (dále též „plán BOZP“) na staveništi, povinnost být v součinnosti při jeho aktualizaci, povinnost účastnit se kontrolních dnů BOZP a dodržovat veškeré pokyny koordinátora BOZP na staveništi.

13. Zhotovitel je povinen předat koordinátorovi BOZP před zahájením prací na staveništi písemně informaci o fyzických osobách, které se mohou zdržovat na staveništi, a to včetně zaměstnanců poddodavatelů zhotovitele, osob vykonávajících na stavbě autorský dozor, inženýrskou a investorskou činnost a osob oprávněných jednat za objednatele ve věcech realizace stavby. Zhotovitel je povinen bezodkladně nahlásit koordinátorovi BOZP písemně změnu těchto osob. Informace podle první a druhé věty tohoto odstavce zhotovitel současně předá v kopii objednateli. V případě, že zhotovitel povinnost podle tohoto odstavce nesplní a objednateli v důsledku toho vznikne škoda (např. uhrazením sankcí uložených příslušnými správními úřady), bude zhotovitel povinen objednateli tuto škodu v plném rozsahu nahradit.
14. Zhotovitel je povinen umožnit všem osobám vykonávající kontrolní činnost dle čl. VIII a IX. této smlouvy vstup na stavbu a staveniště a zajistit jim v rámci zařízení staveniště podmínky pro výkon jejich činnosti, a to v přiměřeném rozsahu.
15. Osoba vykonávající technický dozor stavebníka a funkci koordinátora BOZP je kromě kontroly provádění díla oprávněna kontrolovat dokumentaci k realizaci stavby vypracovanou zhotovitelem, kontrolovat deníky podle čl. X. této smlouvy, kontrolovat rozpočty a faktury, kontrolovat nakládání s odpady, kontrolovat bezpečnost a ochranu zdraví při práci na staveništi a provádět další úkony vyplývající z příslušné smlouvy na zajištění výkonu inženýrské a investorské činnosti a výkonu koordinace bezpečnosti a ochrany zdraví při práci na staveništi při realizaci stavby.
16. Zhotovitel je povinen do 7 dnů od převzetí staveniště objednateli a koordinátorovi BOZP písemně sdělit veškeré údaje, které jsou předmětem oznámení o zahájení prací minimálně v rozsahu uvedeném v příloze č. 4 k nařízení vlády č. 591/2006 Sb., o bližších minimálních požadavcích na bezpečnost a ochranu zdraví při práci na staveništích, ve znění pozdějších předpisů.
17. Objednatel určí zhotoviteli napojovací body (voda, elektrická energie).
18. Zařízení staveniště zabezpečuje zhotovitel v souladu se svými potřebami, dokumentací předanou objednatelům a požadavky objednatele. Zhotovitel se zavazuje udržovat na převzatém staveništi pořádek a čistotu a na svůj náklad odstranit odpad vzniklý činností zhotovitele.
19. Zhotovitel je povinen zajistit, aby pracovníci, kteří se podílejí na realizaci díla, respektovali pokyny příslušníků objednatele při případném vyhlášení výjezdu jednotek požární ochrany k zásahu.
20. Zhotovitel se zavazuje počínat si tak, aby v souvislosti s realizací díla nebyla způsobena škoda objednateli či třetím osobám. Zhotovitel je povinen učinit veškerá opatření potřebná k odvrácení škody nebo jejímu zmírnění. Zhotovitel je povinen nahradit objednateli škodu, která vznikla při realizaci díla v souvislosti nebo jako důsledek porušení povinnosti zhotovitele nebo vadným plněním, a to v plné výši. Zhotovitel je rovněž povinen objednateli nahradit náklady, které objednateli vzniknou při uplatňování práv na náhradu škody.
21. Zhotovitel je povinen na vlastní náklady sjednat pojištění odpovědnosti za škody způsobené vlastní činností, a to s limitem pojistného plnění min. ve výši 100.000.000,- Kč, a je povinen toto pojištění udržovat v platnosti po celou dobu realizace díla a po dobu trvání záruční doby. Zhotovitel je povinen předložit na žádost objednatele originál nebo ověřenou kopii dokladu vystaveného pojišťovnou v průběhu realizace plnění a po dobu trvání záruční doby.
22. Zhotovitel ani osoba s ním propojená nesmí za objednatele vykonávat inženýrsko-investorskou činnost na stavbě (technický dozor stavebníka).
23. Zhotovitel jako odborně způsobilá osoba je povinen zkontrolovat technickou část předané dokumentace nejpozději před zahájením prací na příslušné části díla a upozornit objednatele bez zbytečného odkladu na zjištěné zjevné vady a nedostatky. Touto kontrolou není dotčena odpovědnost objednatele za správnost předané dokumentace. Případný soupis zjištěných

- vad a nedostatků předané dokumentace včetně návrhů na jejich odstranění a s dopadem na předmět a cenu díla zhotovitel předá bez zbytečného odkladu objednateli.
24. Zhotovitel je povinen prokazatelně vyzvat objednatele ke kontrole prací, které mají být zakryty nejméně 3 pracovní dny před jejich zakrytím. Objednatel provede kontrolu do 3 pracovních dnů od oznámení zhotovitele o chystaném zakrytí prací s uvedením, o které práce jde. Pokud takto objednatel neučiní, bude zhotovitel pokračovat s jejich zakrytím, ale před zakrytím zajistí dostatečnou fotodokumentaci prací, kterou na vyžádání objednateli poskytne. Náklady na případné odkrytí prací nese objednatel. V případě, že se po odkrytí zjistí, že práce nebyly provedeny v souladu se schválenou projektovou dokumentací nebo s technickými pokyny výrobce, ponese náklady na odkrytí prací i na odstranění vad zhotovitel.
 25. Zhotovitel se zavazuje dodržovat právní předpisy v oblasti ochrany životního prostředí včetně odpovědného nakládání s odpady vzniklými při plnění předmětu smlouvy. Zhotovitel odpovídá za dodržování těchto pravidel také u svých poddodavatelů a je povinen jejich dodržování poddodavatelé zajistit (např. nastavením vzájemných smluvních podmínek). V případě nedodržení těchto podmínek je zhotovitel povinen zajistit nápravu bezodkladně poté, co se o tom dozví.

IX. Kontrola prováděných prací, organizace kontrolních dnů

1. Kontrola prováděných prací bude realizována v průběhu realizace díla a v rámci kontrolních dnů. Pravidelné kontrolní dny se budou konat podle potřeby, zpravidla jednou týdně.
2. Kontrola prováděných prací bude realizována:
 - objednatel a jím pověřenými osobami,
 - osobou vykonávající technický dozor stavebníka,
 - orgány státní správy oprávněnými ke kontrole podle zvláštních předpisů.
3. Zhotovitel je povinen umožnit osobám uvedeným v odst. 2 tohoto článku provedení kontroly realizovaných prací.
4. Termíny konání kontrolních dnů budou stanoveny v zápisu o předání staveniště; v případě potřeby se budou kontrolní dny konat také mimo předem stanovený termín, a to buď na základě dohody stran uvedené v zápisu z kontrolního dne, nebo na základě výzvy osoby vykonávající technický dozor stavebníka.
5. Kontrolní dny budou řízeny osobou vykonávající technický dozor stavebníka.
6. Z kontrolních dnů budou osobou vykonávající technický dozor stavebníka pořizovány zápisy, které budou zhotoviteli předávány v elektronické podobě prostřednictvím e-mailu na adresu [REDACTED]

X. Stavební deník, bezpečnostní deník, deník víceprací a méněprací

A. Stavební deník

1. Zhotovitel povede ode dne převzetí staveniště stavební deník způsobem uvedeným ve vyhlášce č. 131/2024 Sb., o dokumentaci staveb, do něhož bude zaznamenávat všechny práce a činnosti prováděné v souvislosti se stavbou. Povinnost vést stavební deník končí dokončením stavby, popřípadě odstraněním vad a nedodělků zjištěných při kontrolní prohlídce stavby.
2. Zhotovitel i objednatel jsou povinni sledovat obsah i záznamy stavebního deníku a k zápisům připojovat své stanovisko. Nepřipojí-li některá ze smluvních stran stanovisko k zápisu druhé smluvní strany do 3 pracovních dnů, má se za to, že s obsahem zápisu souhlasí. Zhotovitel se však zavazuje ještě před uplynutím této lhůty prokazatelně vyzvat objednatele k provedení připomínek. V případě, že bude objednateli první průpis záznamu doručen poštou, odešle své připomínky doporučeným dopisem zhotoviteli

do jednoho týdne od doručení záznamu. Neučiní-li tak, má se za to, že s obsahem záznamu souhlasí.

3. Během pracovní doby musí být stavební deník na stavbě trvale přístupný. Záznamy do stavebního deníku budou prováděny čitelně a v den nebo v následující den po dni, kdy byly provedeny stavební práce nebo nastaly skutečnosti, které jsou předmětem záznamu. Záznamy v deníku nesmí být přepisovány, nečitelně škrtnuty a z deníku nesmí být vytrhovány první stránky s originálním textem. Při denních záznamech nesmí být vynechána volná místa. Každý zápis musí být podepsán stavbyvedoucím zhotovitele nebo jeho zástupcem.
4. Záznamem do stavebního deníku nelze měnit obsah této smlouvy.
5. Do deníku je oprávněna provádět záznamy také osoba vykonávající technický dozor stavebníka, autorský dozor a koordinátor BOZP.
6. Zhotovitel umožní vyjmout zmocněnému zástupci objednatele první průpis denních záznamů ze stavebního deníku při prováděné kontrolní činnosti. Po dokončení díla bude umožněno zhotoviteli stavby vyjmout druhý průpis denních záznamů a originál stavebního deníku bude předán objednateli v rámci dokumentace k předání díla.

B. Bezpečnostní deník

1. Zhotovitel je dále oprávněn vyjadřovat se k zápisům do bezpečnostního deníku, který ke stavbě povede koordinátor BOZP, a je povinen respektovat a neprodleně plnit požadavky koordinátora BOZP v deníku uvedené.
2. Do bezpečnostního deníku budou zaznamenávány veškeré skutečnosti týkající se bezpečnosti a ochrany zdraví při práci na staveništi, zejména:
 - a) seznámení s místními riziky za účelem předcházení ohrožení života a zdraví osob, které se s vědomím zhotovitele mohou zdržovat na staveništi (pokud stavební práce probíhají za provozu),
 - b) seznámení s plánem BOZP na staveništi,
 - c) zápisy z pravidelných kontrolních dnů BOZP,
 - d) nedostatky zjištěné při pochůzkách na stavbě včetně uložení opatření k nápravě,
 - e) oznámení o nepřijetí uložených opatření k nápravě,
 - f) koordinace s techniky BOZP jednotlivých poddodavatelů,
 - g) koordinace činností jednotlivých poddodavatelů s cílem vyloučení bezpečnostních kolizí,
 - h) kontrola dodržování čistoty a pořádku na staveništi.
3. Režim tohoto deníku se přiměřeně řídí předchozími ustanoveními o stavebním deníku.
4. Zápisem v bezpečnostním deníku nelze obsah této smlouvy měnit.

C. Deník víceprací a méněprací

1. Zhotovitel povede kromě vlastního stavebního deníku i deník víceprací a méněprací. Odsouhlasení návrhu i vlastního provedení víceprací a neprovedení méněprací v tomto deníku musí být potvrzeno zhotovitelem, objednatelem, osobou vykonávající technický dozor stavebníka a autorským dozorem.
2. Režim tohoto deníku se přiměřeně řídí předchozími ustanoveními a ustanoveními oddílu A tohoto článku o stavebním deníku.
3. Zápisem v deníku víceprací a méněprací nelze obsah této smlouvy měnit.

XI. Předání a převzetí díla

- I. Zhotovitel splní svou povinnost provést dílo jeho řádným dokončením bez vad a nedodělků, předáním a převzetím díla pověřeným zástupcem objednatele. O předání a převzetí díla jsou smluvní strany povinny sepsat protokol, zápis nebo jiný obdobný doklad, v jehož závěru objednatel prohlásí, zda dílo přejímá nebo nepřejímá, a pokud ne, z jakých důvodů.

Objednatel je oprávněn odmítnout převzetí díla, pokud dílo nebude zhotoveno řádně v souladu s touto smlouvou a ve sjednané kvalitě. Na následné předání díla se použijí ustanovení tohoto článku obdobně.

2. Zhotovitel je povinen vyzvat objednatele k převzetí díla zápisem do stavebního deníku alespoň 3 pracovní dny předem a současně mu v téže lhůtě předat doklady nutné pro zahájení přejímacího řízení (certifikáty materiálů, prohlášení o shodě dodaných materiálů a výrobků). Pokud doklady zhotovitel nepředá, nebude přejímací řízení zahájeno.
3. Přejímací řízení se uskuteční v místě plnění uvedeném v této smlouvě.
4. V případě zjištění vad v přejímacím řízení bude stanovena lhůta k jejich odstranění.

XII. Vady díla a záruky

1. Dílo má vady, jestliže jeho provedení neodpovídá specifikaci nebo výsledku určenému v této smlouvě. Za vadu se přitom považuje odchylka v kvalitě, v rozsahu a parametrech díla, stanovených projektovou dokumentací, touto smlouvou a obecně závaznými technickými normami ČSN, je-li zaviněna zhotovitelem.
2. Má-li dílo vady, řídí se práva a povinnosti smluvních stran ustanoveními § 2615 a násl. OZ.
3. Smluvní strany se dohodly na záruční době v délce 60 měsíců na dílo.
4. Záruční doba začíná běžet dnem předání a převzetí díla objednatelem bez vad a nedodělků.
5. Vyskytne-li se v průběhu záruční doby na provedeném díle vada, oznámí objednatel tuto skutečnost zhotoviteli formou písemného oznámení o vadě zasláního na adresu zhotovitele – Průmyslová 974/2, 747 23 Bolatice / telefonicky na tel. č. [redacted] e-mailem na [redacted]
6. Zhotovitel je povinen objednateli písemně potvrdit, kdy bylo právo z vadného plnění uplatněno, způsob provedení opravy a dobu trvání opravy.
7. Zhotovitel odstraní vadu do 5 dnů ode dne doručení oznámení o vadě, pokud se smluvní strany nedohodnou jinak.
8. Objednatel je povinen umožnit zhotoviteli odstranění vady.
9. Provedenou opravu vady zhotovitel objednateli předá a vyhotoví o tom písemný zápis nebo jiný obdobný doklad. Na provedenou opravu se vztahuje záruka ve stejném rozsahu jako dle odst. 3 tohoto článku. Záruční doba začíná běžet dnem předání provedené opravy vady objednateli.
10. Neodstraní-li zhotovitel vadu v dohodnutém termínu, objednatel má právo tuto vadu odstranit sám nebo zajistit její odstranění třetí osobou s tím, že zhotovitel uhradí prokazatelné náklady spojené s odstraněním této vady.

XIII. Sankční ujednání

1. Zhotovitel je povinen zaplatit objednateli smluvní pokutu ve výši 0,2 % z celkové ceny díla vč. DPH za každý i započatý den prodlení s předáním díla bez vad a nedodělků, a to i v případě nepřevzetí díla ze strany objednatele z důvodu vad díla.
2. Nebude-li faktura uhrazena ve lhůtě splatnosti, je objednatel povinen zaplatit zhotoviteli úrok z prodlení ve výši 0,05 % z dlužné částky za každý i započatý den prodlení.
3. V případě nedodržení dohodnuté lhůty k odstranění vady, která se projevila v záruční době, je zhotovitel povinen zaplatit objednateli smluvní pokutu ve výši 1.000,- Kč za každý i započatý den prodlení s odstraněním každé vady.
4. V případě porušení předpisů týkajících se BOZP (zejména zákona č. 309/2006 Sb., stavebního zákona, nařízení vlády č. 591/2006 Sb., o bližších minimálních požadavcích na bezpečnost a ochranu zdraví při práci na staveništích, a zákona č. 262/2006 Sb., zákoník práce, ve znění pozdějších předpisů) kteroukoliv z osob vyskytujících se na staveništi je zhotovitel povinen zaplatit objednateli smluvní pokutu ve výši 3.000,- Kč za každý zjištěný případ.

5. Poruší-li zhotovitel svou povinnost stanovenou v čl. VIII odst. 3 této smlouvy, je povinen zaplatit objednateli smluvní pokutu ve výši 5.000,- Kč za každý zjištěný případ.
6. Poruší-li zhotovitel povinnost stanovenou v čl. VIII odst. 21 této smlouvy, je povinen zaplatit objednateli smluvní pokutu ve výši 10.000,- Kč za každý zjištěný případ.
7. V případě, že závazek provést dílo zanikne před řádným ukončením díla, nezaniká nárok na smluvní pokutu, pokud vznikl dřívějším porušením povinností.
8. Zánik závazku pozdním plněním neznamená zánik nároku na smluvní pokutu za prodlení s plněním.
9. Smluvní pokuty se nezapočítávají na náhradu případně vzniklé škody.
10. Smluvní pokuty je objednatel oprávněn započíst proti pohledávce zhotovitele.
11. Smluvní pokuty sjednané touto smlouvou zaplatí povinná strana nezávisle na zavinění a na tom, zda a v jaké výši vznikne druhé straně škoda, kterou lze vymáhat samostatně.

XIV. Vyšší moc

1. Pro účely smlouvy se za okolnosti vyšší moci, které mohou mít vliv na sjednaný termín dokončení stavby, považují mimořádné, objektivně neodvratitelné okolnosti, znemožňující splnění povinností dle této smlouvy, které nastaly po uzavření této smlouvy a nemohou být zhotovitelem odvráceny jako např. živelné pohromy, stávky, válka, mobilizace, povstání nebo jiné nepředvídané a neodvratitelné události. Mezi vyšší moc se řadí i nepřízeň počasí neumožňující realizaci díla.
2. Smluvní strana, u níž dojde k okolnosti vyšší moci, a bude se chtít na vyšší moc odvolat v souvislosti s plněním této smlouvy, je povinna neprodleně písemně uvědomit druhou smluvní stranu o vzniku této události, jakož i o jejím ukončení, a to ve lhůtě nejpozději 7 kalendářních dnů od vzniku a 7 kalendářních dnů od jejího ukončení. Nedodržení této lhůty má za následek zánik práva dovolávat se okolnosti vyšší moci.
3. Povinnosti smluvních stran dané touto smlouvou o dílo se po dobu trvání okolnosti vyšší moci dočasně přerušují.
4. Pokud se plnění této smlouvy o dílo stane nemožné vlivem zásahu vyšší moci, smluvní strany dohodnou na odpovídající změně této smlouvy ve vztahu k předmětu, ceně a době plnění díla dodatkem k této smlouvě. Nedojde-li k dohodě, je kterákoliv smluvní strana oprávněna jednostranným prohlášením zasláným doporučeným dopisem druhé smluvní straně odstoupit od této smlouvy.

XV. Odstoupení od smlouvy

1. Odstoupení od smlouvy se řídí ustanovením § 2001 a násl. OZ, pokud není dále stanoveno jinak.
2. Smluvní strany pokládají za podstatné porušení této smlouvy, které zakládá právo na odstoupení od smlouvy, zejména tyto případy:
 - a) prodlení zhotovitele s provedením díla ve sjednaném čase plnění podle čl. V odst. 3 této smlouvy,
 - b) neprovedení díla v požadované kvalitě podle této smlouvy,
 - c) nevyřešení zjištěných vad v souladu s čl. XII této smlouvy ve sjednané lhůtě,
 - d) nepředloží-li zhotovitel doklady o pojištění podle čl. VIII odst. 21 této smlouvy do 10 dnů od jejich vyžádání objednatelům,
 - e) nepřevzetí staveniště zhotovitelem ve lhůtě podle čl. V odst. 1 této smlouvy (s výjimkou případů, kdy převzetí staveniště brání důvody na straně objednatele).
3. Objednatel je oprávněn odstoupit od smlouvy, jestliže se zhotovitel rozhodnutím soudu ocitne v úpadku dle zákona č. 182/2006 Sb., insolvenční zákon, ve znění pozdějších předpisů.
4. Účinky každého odstoupení od smlouvy nastávají okamžikem doručení písemného projevu vůle odstoupit od této smlouvy druhé smluvní straně. Odstoupení od smlouvy se nedotýká

zejména nároku na náhradu škody, smluvní pokuty a povinnosti mlčenlivosti. Odstoupí-li objednatel od smlouvy z důvodu podstatného porušení smlouvy zhotovitelem podle odstavce 2 tohoto ustanovení, objednatel je oprávněn uplatnit a zhotovitel je povinen zaplatit objednateli smluvní pokutu podle čl. XIII odst. 1 za dobu od počátku prodlení do dne odeslání písemného odstoupení od smlouvy objednatelem.

5. Zhotovitel podpisem této smlouvy prohlašuje, že není veden v registru nespolehlivých plátců DPH vedeném Ministerstvem financí České republiky. V případě, že je toto prohlášení nepravdivé nebo v případě, že bude zhotovitel dodatečně zapsán v registru nespolehlivých plátců DPH v průběhu plnění této smlouvy a nevyrozumí o tom ihned objednatele, má objednatel právo od smlouvy odstoupit v souladu s odst. 3 tohoto článku.

XVI. Závěrečná ujednání

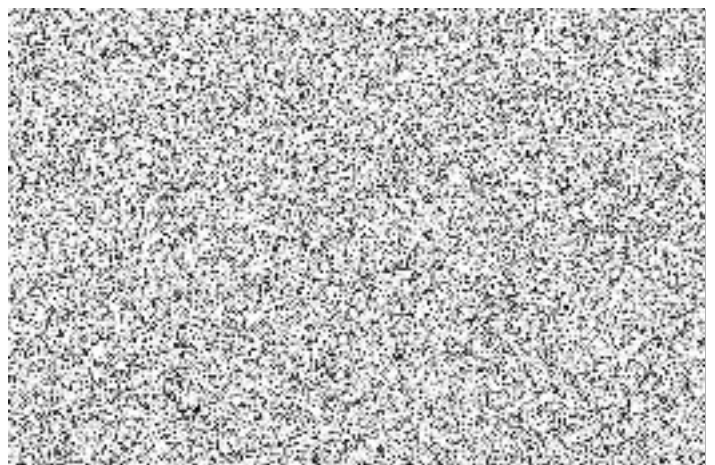
1. Tato smlouva se řídí právním řádem České republiky. Smluvní strany se zavazují, že veškeré spory vzniklé v souvislosti s realizací smlouvy budou řešeny nejprve smírnou cestou – dohodou. Nedojde-li k dohodě, budou spory řešeny v soudním řízení před příslušnými obecnými soudy České republiky.
2. Zhotovitel není bez předchozího písemného souhlasu objednatele oprávněn postoupit tuto smlouvu, její část nebo práva a povinnosti z této smlouvy třetí osobě.
3. Zhotovitel je ve smyslu ustanovení § 2 písm. c) zákona č. 320/2001 Sb., o finanční kontrole ve veřejné správě a o změně některých zákonů (zákon o finanční kontrole), ve znění pozdějších předpisů osobou povinnou spolupůsobit při výkonu finanční kontroly prováděné v souvislosti s úhradou zboží nebo služeb z veřejných výdajů.
4. Zhotovitel bez jakýchkoliv výhrad souhlasí se zveřejněním své identifikace a dalších údajů uvedených ve smlouvě včetně ceny díla.
5. Změnit nebo doplnit tuto smlouvu mohou smluvní strany pouze formou písemných dodatků, které budou vzestupně číslovány, výslovně prohlášeny za dodatek této smlouvy a podepsány oprávněnými zástupci smluvních stran.
6. Pro případ, že ustanovení této smlouvy oddělitelné od ostatního obsahu se stane neúčinným nebo neplatným, smluvní strany se zavazují bez zbytečných odkladů nahradit takové ustanovení novým. Případná neplatnost některého z takovýchto ustanovení této smlouvy nemá za následek neplatnost ostatních ustanovení.
7. Zhotovitel se zavazuje, že jakékoliv informace, které se dověděl v souvislosti s plněním předmětu smlouvy, neposkytne bez předchozího písemného souhlasu třetím osobám ani je nepoužije v rozporu s účelem této smlouvy, ledaže se jedná o informace, které jsou veřejně přístupné nebo o případ, kdy je zpřístupnění informace vyžadováno zákonem nebo závazným rozhodnutím oprávněného orgánu. Za porušení povinnosti mlčenlivosti osobami, které se budou podílet na poskytnutí služby dle této smlouvy, odpovídá poskytovatel, jako by povinnost porušil sám. Povinnost mlčenlivosti trvá i po splnění této smlouvy.
8. Smluvní strany shodně prohlašují, že si tuto smlouvu před jejím podepsáním přečetly, že byla uzavřena po vzájemném projednání, nebyla uzavřena v tísní ani za jednostranně nevýhodných podmínek a že se dohodly o celém jejím obsahu, což stvrzují svými podpisy.
9. Vše, co bylo dohodnuto před uzavřením smlouvy, je právně irelevantní a mezi smluvními stranami platí jen to, co je dohodnuto v této písemné smlouvě.
10. Tato smlouva podléhá povinnosti uveřejnění v registru smluv podle zákona č. 340/2015 Sb., o zvláštních podmínkách účinnosti některých smluv, uveřejňování těchto smluv a o registru smluv (zákon o registru smluv), ve znění pozdějších předpisů, přičemž smluvní strany souhlasí s jejím uveřejněním v plném rozsahu. Uveřejnění této smlouvy v registru smluv zajistí objednatel.
11. Smluvní strany uzavírají tuto smlouvu v souladu s Nařízením Evropského parlamentu a Rady (EU) 2016/679 ze dne 27. dubna 2016 o ochraně fyzických osob v souvislosti se zpracováním osobních údajů a o volném pohybu těchto údajů a o zrušení směrnice 95/46/ES

(obecné nařízení o ochraně osobních údajů) a zákonem č. 110/2019 Sb., o zpracování osobních údajů. Osobní údaje uvedené v této smlouvě budou použity pouze pro účely plnění této smlouvy a při uveřejnění smlouvy budou anonymizovány v souladu s výše uvedenými předpisy.

12. Tato smlouva nabývá platnosti dnem jejího podpisu druhou smluvní stranou a účinnosti dnem uveřejnění smlouvy v registru smluv.
13. Tato smlouva je vyhotovena v elektronické podobě. Smluvní strana podepisující tuto smlouvu jako druhá v pořadí je povinna prokazatelně doručit podepsanou smlouvu druhé smluvní straně.
14. Nedílnou součástí této smlouvy je příloha č. 1 – technická specifikace a příloha č. 2 - položkový rozpočet.

Podpisy smluvních stran:

.....
za objednatele
brig. gen. Ing. Radim Kuchař
ředitel
IJZS Moravskoslezského kraje





objekt hasičské zbrojnice



předpokládané opravy kanalizace včetně zpevněných asfaltových ploch



Vypracoval:	Č. zakázky:	Měřítko:	
Přezkoumal:	Stupeň: DSP	1:500	
Schválil:	F. A4:		A3
Datum : 11/2024	Kótováno v: mm		
Objednatel :	Hasičský záchranný sbor MSK, Výškovická 40, Ostrava - Zábřeh, 700 30		
Stavba :	oprava podlah Hasičská zbrojnice v Bruntále		
Objekt :			
Část :	Architektonické a stavebně technické řešení		
Název:	Situace - katastrální		Seznam příloh:
	Č. výkresu:	Rev.	Poř.č.
			1.

Technická zpráva

1. Identifikační údaje stavby a investora

Název stavby : Oprava stávajících podlah v garážích Hasičská zbrojnice Bruntál
Místo stavby : Bruntál
Katastrální území : Bruntál
Dotčené parcely : parcela číslo 3608/8
Charakter stavby : stavba občanského vybavení
Investor : Hasičský záchranný sbor Moravskoslezského kraje
Výškovická 40
Ostrava - Zábřeh, 700 30
IČO: 70884561

Zpracovatel dokumentace:

Měsíc zahájení stavby : 04/2025

Měsíc ukončení stavby : 10/2025

Doba výstavby v měsících: 6 měsíců

2. Přehled výchozích podkladů

Podklady pro zpracování PD

a) Katastrální snímek, polohopis a výškopis

b) Statické posouzení poruch zpracované

3. Členění stavby na stavební objekty a provozní soubory

Stavební objekty

SO 01 Hasičská zbrojnice Bruntál

Provozní soubory

Stavba nemá provozní soubory

4. Věcné a časové vazby stavby na okolní výstavbu a související investice

Stavba nemá nároky na podmiňující investice.

1. Charakteristika území výstavby

1.1 Zhodnocení polohy staveniště

Území výstavby se nachází v katastrálním území Bruntál. Stavba se nachází na parcele č. 3608/8.

1.2 Prováděné průzkumy

Statické posouzení poruch zpracované



1.3 Mapové podklady

- a) Snímek katastrální mapy
- b) Orientační polohopisné zaměření staveniště

1.4 Příprava na výstavbu

Před zahájením výstavby dojde ke kamerovým zkouškám stávající kanalizace.

2. Stavebně technické řešení stavby

2.1 Základní údaje o stavební části

Hasičská zbrojnice Bruntál

Jedná se o stávající dvoupodlažní budovu hasičské zbrojnice v Bruntále na adrese Zeyerova 15, 792 01 Bruntál.

Popis jednotlivých částí objektu:

V části 1.NP na 7 garážových stání dojde ke kompletní rekonstrukci podlahové části objektu.

Popis konstrukčního systému

Bourací práce

Dojde k vybourání stávající betonové desky. Dále bude odstraněna stávající hydroizolace. Bude v odtěžen stávající polštář pod betonovou deskou v předpokládané mocnosti 0,50 metru.

Podlahy

Nová skladba podlahových částí

- | | | |
|---|-----|--------|
| - Finální úprava z epoxidové stěrky včetně probarveného nátěru | tl. | 4 mm |
| - Drátkobetonová deska ve spádu do odv.kanálu C25/30 – 20 kg/m ³ | tl. | 210 mm |
| - Asfaltový modifikovaný pás se skelnou vložkou | tl. | 4 mm |
| - ŽB deska C25/30 XC4, XF1 vyztužená 2x KARI sítí 8x150x150 mm | tl. | 200 mm |
| - Separální vrstva z geotextílie 500 g/m ² (typ bude upřesněn) | tl. | 4 mm |
| - Podsyp ze štěrkodrtě frakce 8/16 hutněný na 60 MPa | tl. | 500 mm |

Tloušťka podsypu je předpokládaná a bude se dále odvíjet na základě výsledku hutnících zkoušek.

Úpravy povrchu

Vnitřní povrchy omítek budou lokálně vyspraveny a nově vymalovány.

Izolace

Na nové ŽB desce bude zhotovena nová hydroizolace z asfaltového modifikovaného pásu ze skelnou vložkou tl. 4 mm.

Zámečnické výrobky

Dojde k opravě stávajících odvodňovacích kanálů z pororoštů. Po dokončení stavby dojde k seřízení a případné opravě motorových a pohyblivých částí garážových vrat.

Zpevněné plochy

Před a za objektem garáží bude opraveny stávající asfaltové plochy z důvodů oprav stávající kanalizace. Rozsah bude dále upřesněn při realizace.

3. Péče o životní prostředí

Ovzduší

Stavba nebude mít negativní vliv na ovzduší.

Odpady

Případné zbytky stavebních materiálů budou uloženy na řízené skládce komunálního odpadu.

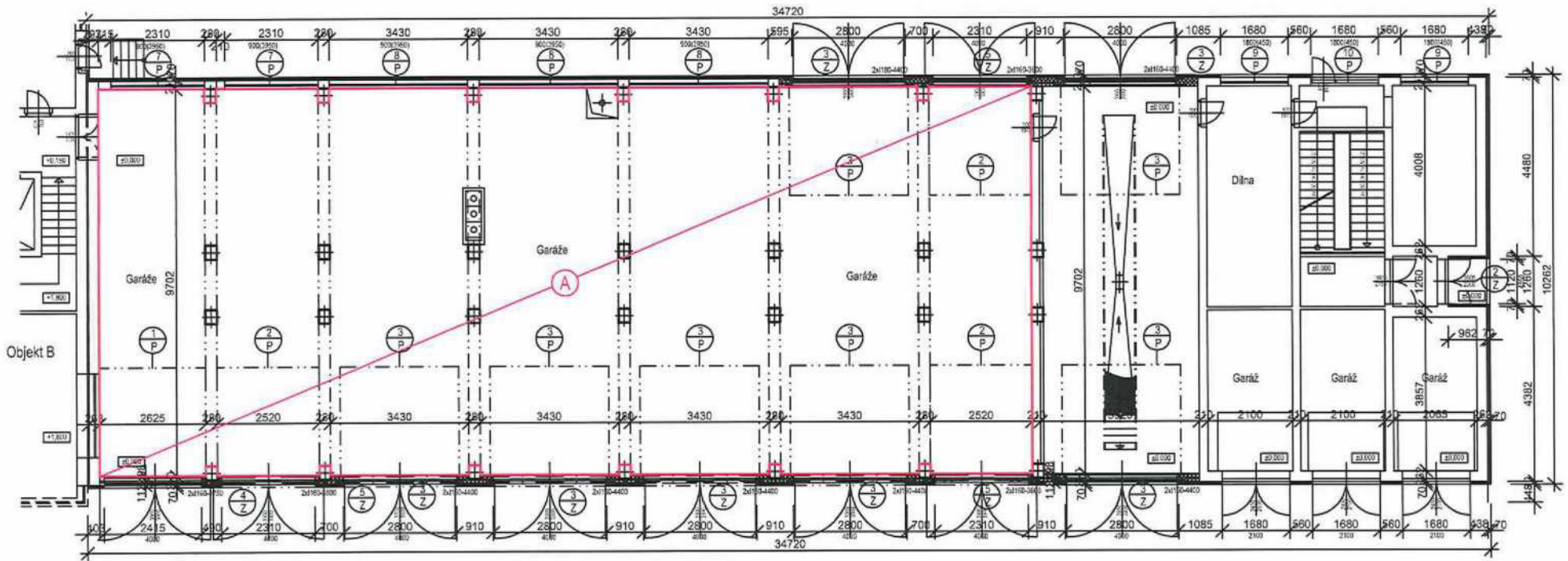
4. Protipožární zabezpečení stavby

Vzhledem k charakteru stavby není řešeno.

5. Kanalizace

Před zahájením stavby bude realizovány kamerové zkoušky stávající kanalizace. Na základě výsledků těchto zkoušek, bude dále rozhodnuto, v jakém rozsahu bude stávající kanalizace opravována viz souvisejících opravy zpevněných ploch.

Půdorys 1. NP - Objekt A

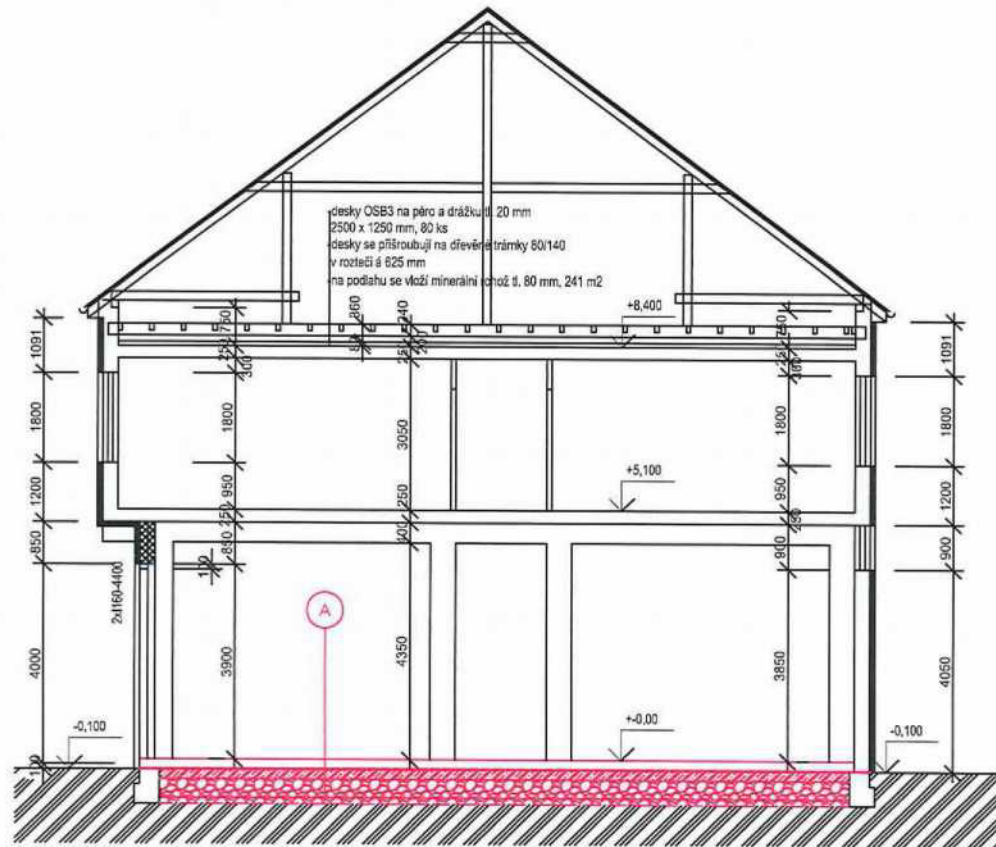


A skladba nové podlahy

- povrchová úprava z epoxidové stěrky tl. 1,5 mm
- drátkobetonová deska ve spádu do odvodňovacích kanálů C25/30 20 kg/m³ tl. 210 mm
- asfaltový modifikovaný pás se sklenou vložkou tl. 4,0 mm
- ŽB deska betonová C25/30 XC4, XF1 vyztužená při obou lících
- KARI síť 8x150x150 mm tl. 200 mm
- separační vrstva z geotextilie 500 g/m² (typ bude dále upřesněn) tl. 4,0 mm
- podsyp šterkodrtí frakce 8/16 (předpoklad 0.5 m) hutněný na 60 MPa tl. 500 mm

Vypracoval:	Č. zakázky:	Měřítko:	1:100
Přezkoumal:	Stupeň: DSP	F A4: A3	
Datum :	Kótováno v: mm		
Objednatel:	Hasičský záchranný sbor MSK, Výškovická 40, Ostrava - Zábřeh, 700 30		
Stavba:	oprava podlah Hasičská zbrojnice v Bruntále		
Objekt:			
Část:	Architektonické a stavebně technické řešení		
Název:	Půdorys 1.NP		Seznam příloh:
			Č. výkresu:
			3.

Řez A-A



A skladba nové podlahy

- povrchová úprava z epoxidové stěrky tl. 1,5 mm
- drátkobetonová deska ve spádu do odvodňovacích kanálů C25/30 20 kg/m³ tl. 210 mm
- asfaltový modifikovaný pás se sklenou vložkou tl. 4,0 mm
- ŽB deska betonová C25/30 XC4, XF1 vyztužená při obou licích
KARI síti 8x150x150 mm tl. 200 mm
- separační vrstva z geotextilie 500 g/m² (typ bude dále upřesněn) tl. 4,0 mm
- podsyp štěrkodrtí frakce 8/16 (předpoklad 0,5 m) hutněný na 60 MPa tl. 500 mm

Vypracovat:		Č. zakázky:		Měřítko:	1:100
Přezkoumat:		Stupeň:	DSP		
Schválit:		F A4:	A3		
Datum :	11/2024	Kotováno v:	mm		
Objednatel :	Hasičský záchranný sbor MSK, Výškovická 40, Ostrava - Zábřeh, 700 30				
Stavba :	oprava podlah Hasičská zbrojnice v Bruntále				
Objekt :					
Část :	Architektonické a stavebně technické řešení				
Název:	Řez A-A'				Seznam příloh:
				Č. výkresu:	Rev. Poř.č.
					4.



Statické posouzení poruch podlah v garážích HZS Bruntál

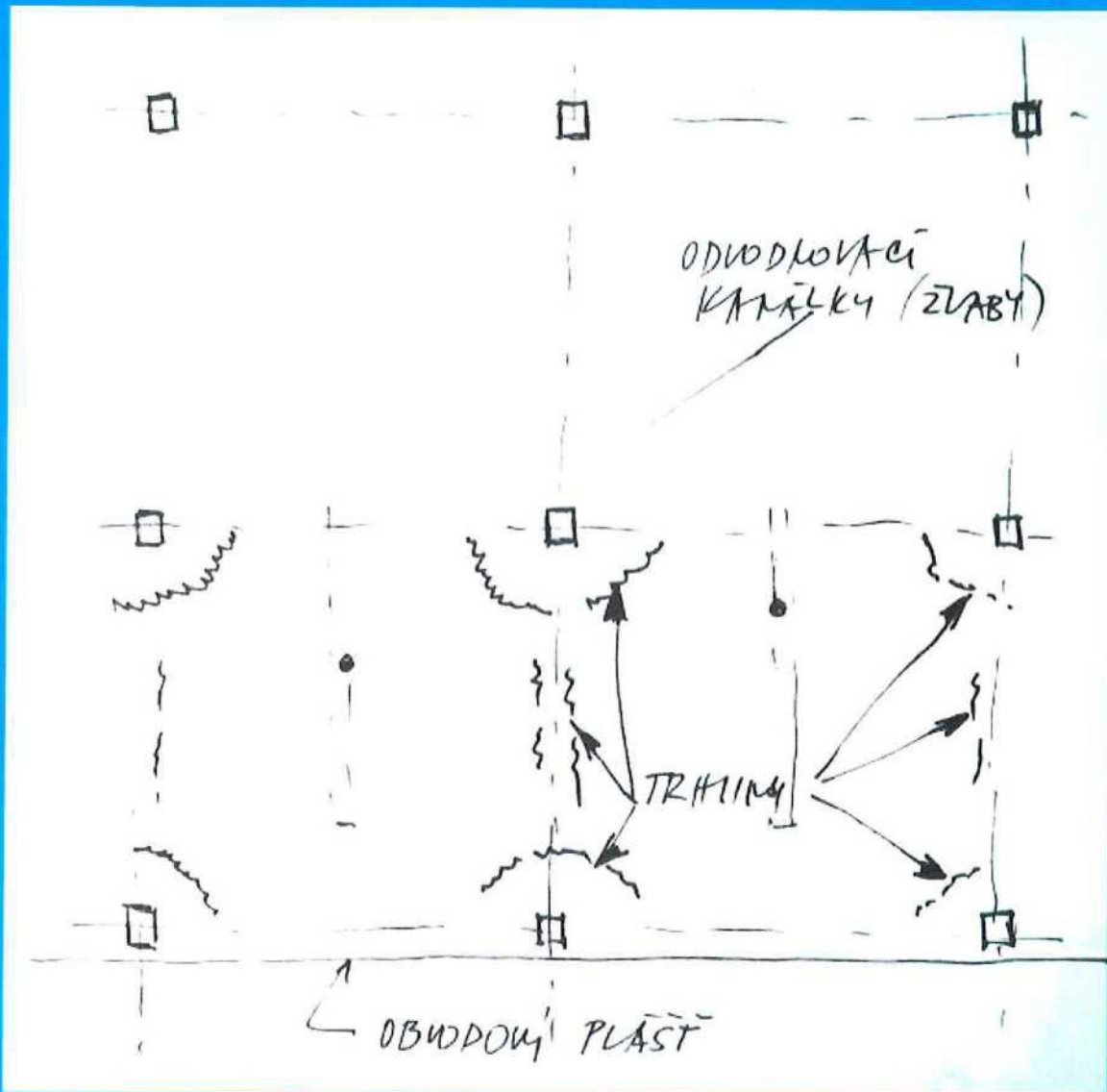
Dne 24.10.2024 byla provedena prohlídka podlah garáží stanice HZS v Bruntále společně se zástupci HZS MSK . Byly shledány následující posruchy :

- Trhliny v podlahách v místech sloupů
- Trhliny v podlahách v místech základových pasů mezi sloupy
- Propadnutí (odplavení) násypu pod podlahami
- Poruchy kanalizačního potrubí odvodnění podlah
- Poruchy šachtic kanalizačního potrubí odvodnění podlah

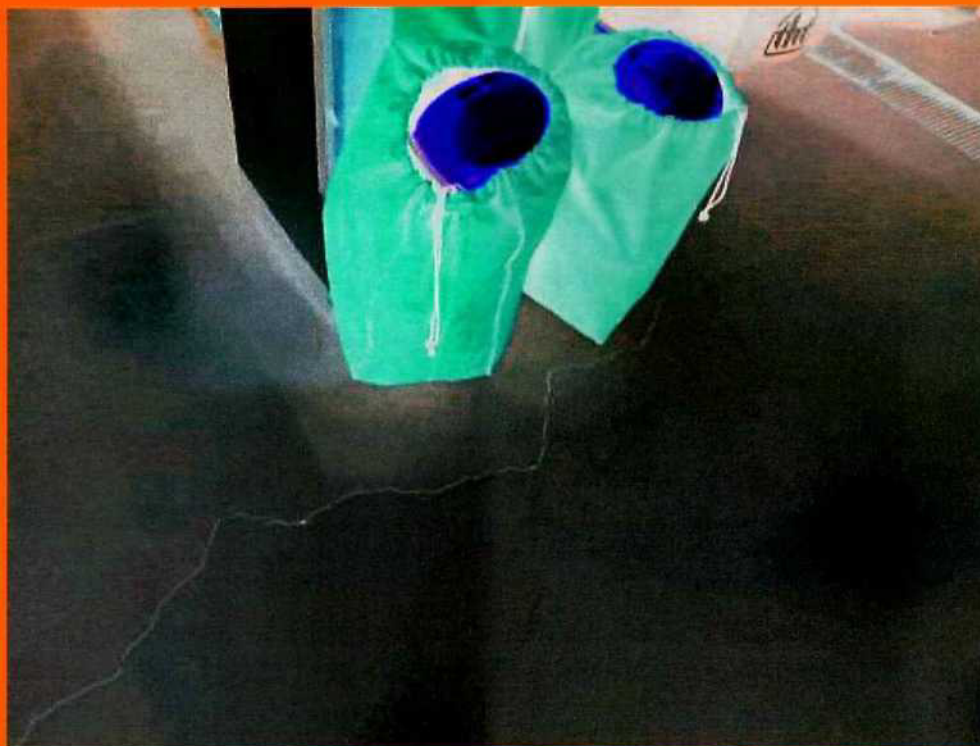
Výše uvedené poruch jsou vyznačeny na následující straně. Poruchy – trhliny v podlahové desce přesně odpovídají poklesu polí desky mezi základovými pasy vlivem odplavení podsypů pod deskou.

Příčina odplavení podsypů pod deskou byla pravděpodobně tato. Rovnoběžně s garážemi probíhá pod povrchem zpevněné plochy před garážemi zatrubněný potok. Toto zatrubnění bylo během povodní ve dnech 14-16/9 zcela zahlceno a nestačilo odvádět dešťovou vodu. Proto došlo k vylití potoka po povrchu zpevněných ploch před garážemi. Následkem toho proudící spodní voda vyplavila v některých částech podloží pod podlahovými deskami materiál podsypů a pod desky se vytvořily prázdné kaverny. Toto mělo za následek prohnutí desek a jejich popraskání. Poruchy jsou uvedeny na foto na následujících stranách.



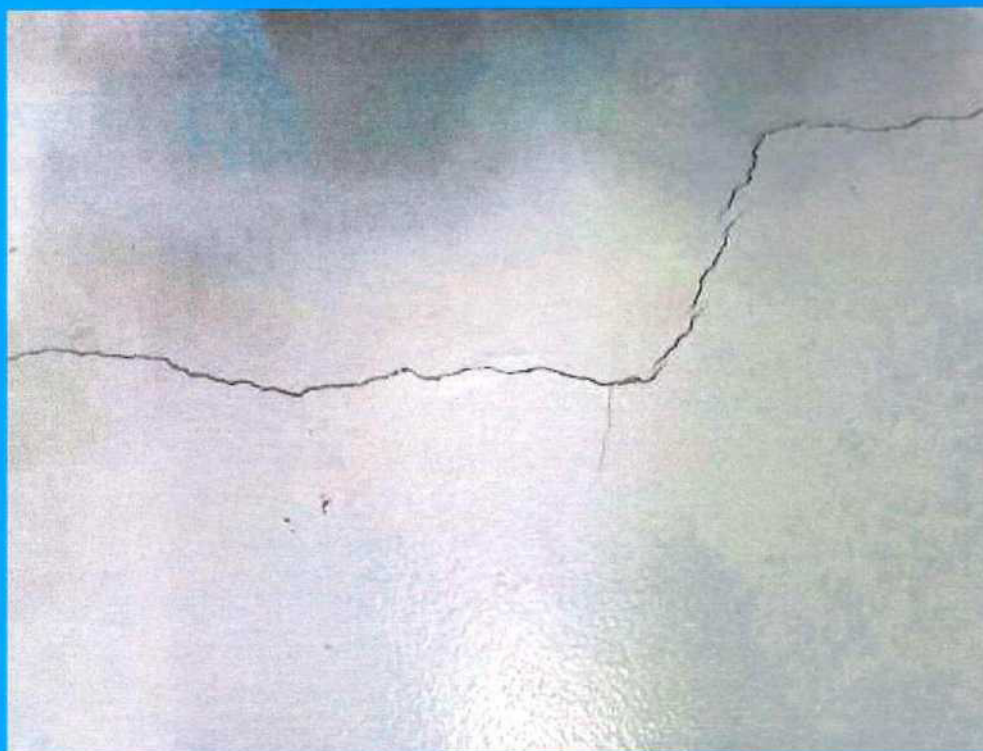


Poruchy v podlahové desce









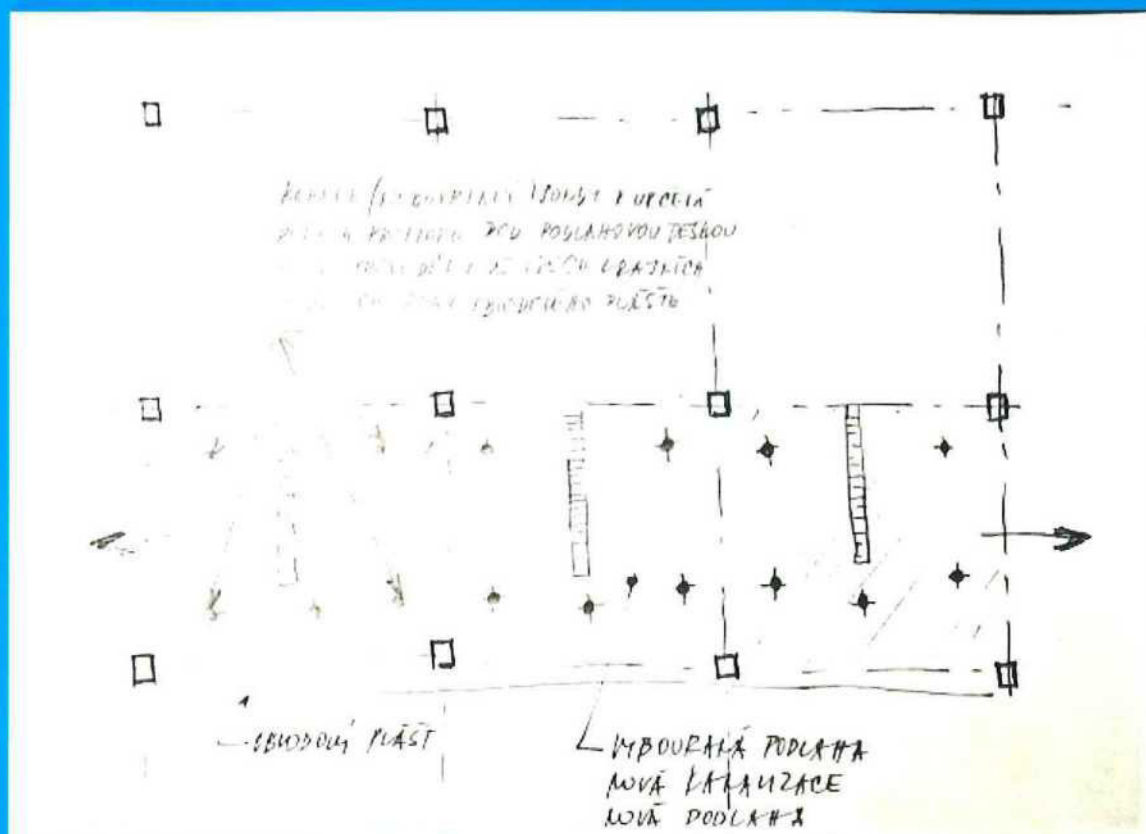
Pohledy do dutin mezi podlahovou deskou a podloží





Pro uvedení do provozně spolehlivého stavu bude nutné v pásu viz obr. :

- Provést kopané nebo vrtané sondy k určení dutých prostorů pod podlahovými deskami. Sondy budou provedeny ve všech krajních modulech
- Vybourat stávající podlahy a provést nové odvodnění podlah včetně potrubí a šachet. Následně provést nové podlahy.



Doplněk ke statickému posouzení poruch podlah v garážích HZS Bruntál , vyvolaný dalším pokračováním rozsahu těchto poruch

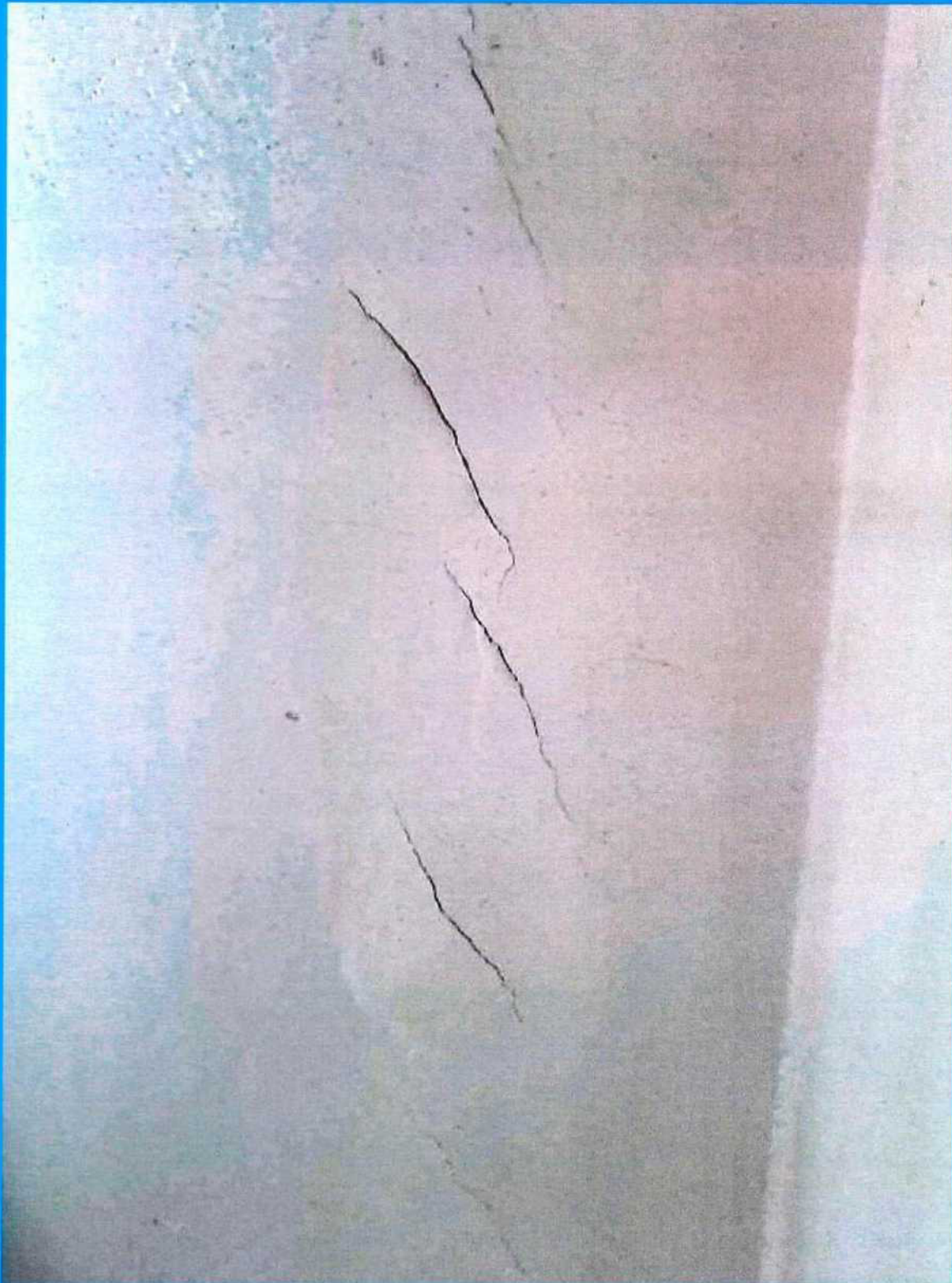
Dne 26.11.2024 byla provedena další prohlídka poruch v podlahách a v nosných konstrukcích uvedené stavby. **Tuto prohlídku a posouzení vyvolaly pokračující poruchy.** Další rozvoj poruch je s největší pravděpodobností vlivem doznívání proudění spodní vody v podloží v dané lokalitě způsobené nadměrnými dešťovými srážkami, které v dané oblasti vyvolaly katastrofální povodně. Schematicky je tato oblast vyznačena na následujícím obr.



Poruchy v nosných konstrukcích horní stavby jsou pouze v místech napojení obvodového pláště na nosné sloupy. Nejedná se tedy přímo o poruchy nosných konstrukcí ale o spoj s obvodovým pláštěm. Po prohlídce jednotlivých prvků vlastní nosné konstrukce objektu lze bezpečně konstatovat, že nosné konstrukce nevykazují žádné známky přetížení či nadměrných deformací a tedy bezpečně plní svoji funkci. Poruchy ve spojích sloupů a obvodového pláště jsou na následujících dvou obr.



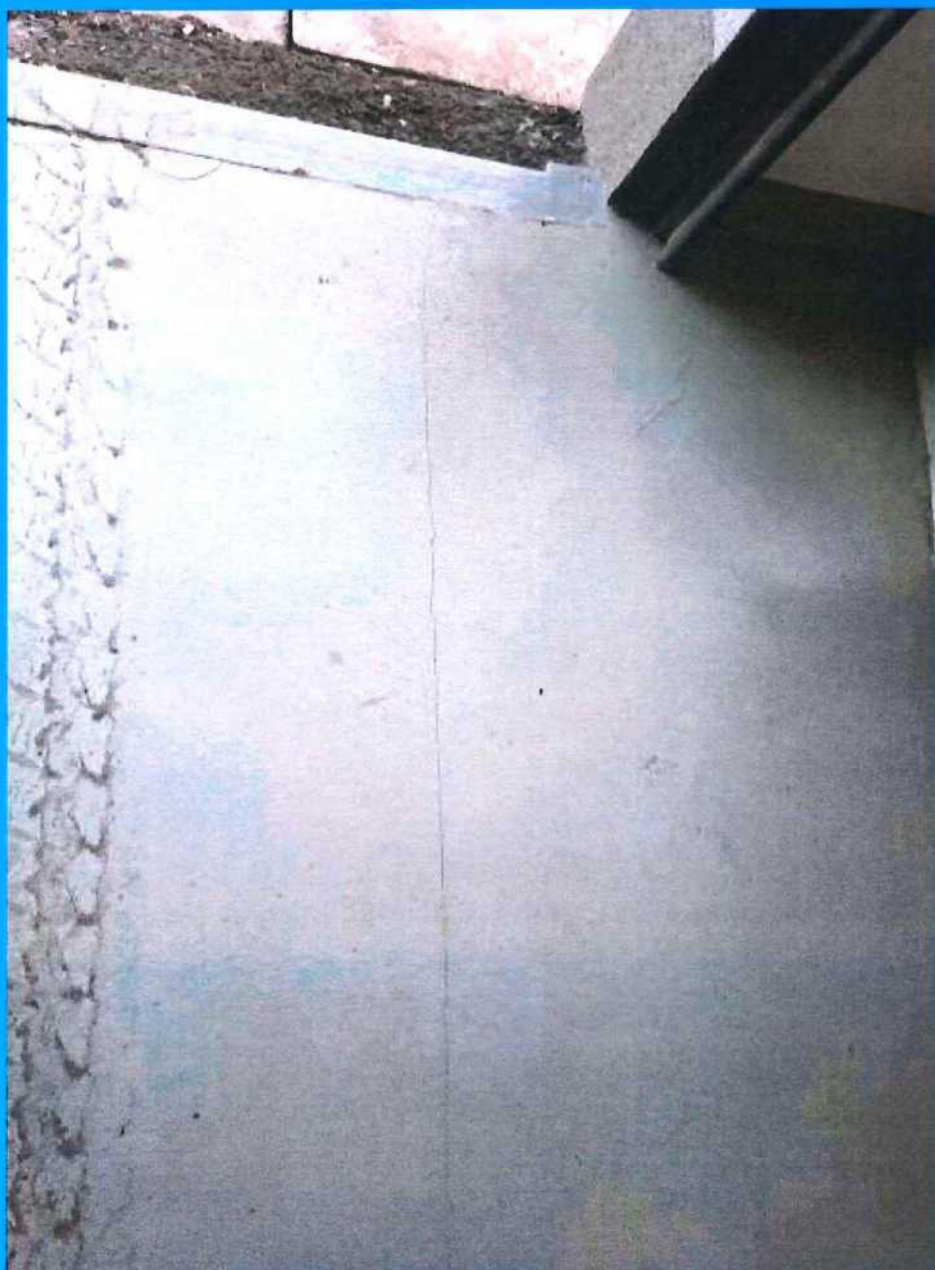




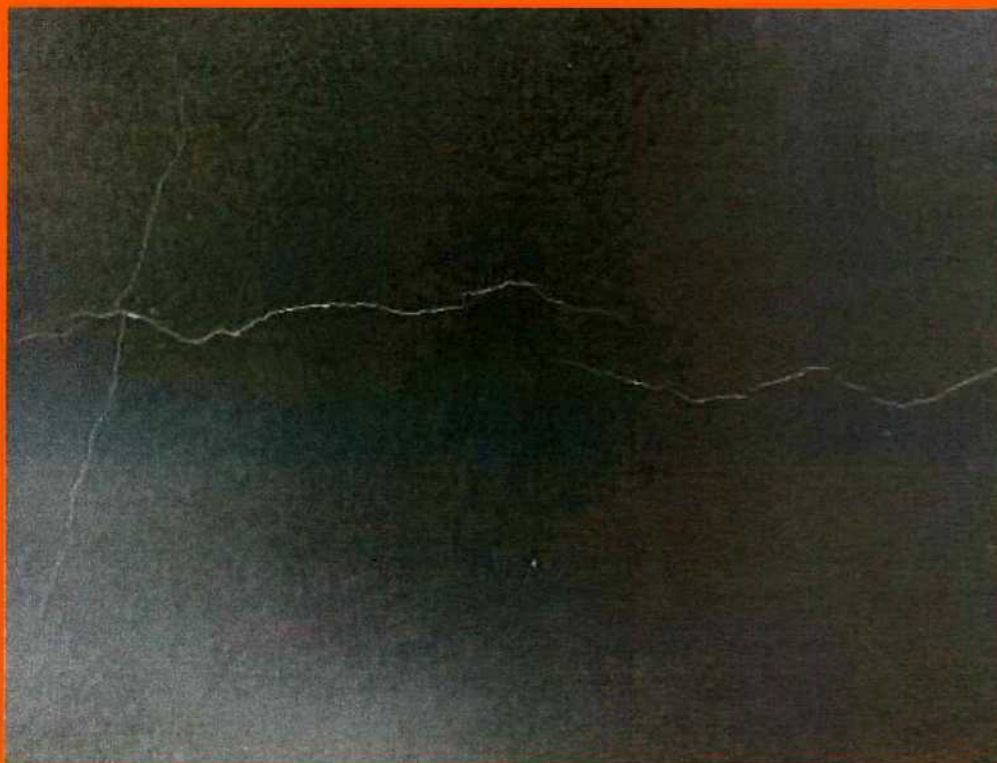
Krajský soud Ostrava oddíl C, vložka 272
KB Ostrava Č.Ú. 384445-761/0100

IČO 15502309
DIČ CZ 15502309

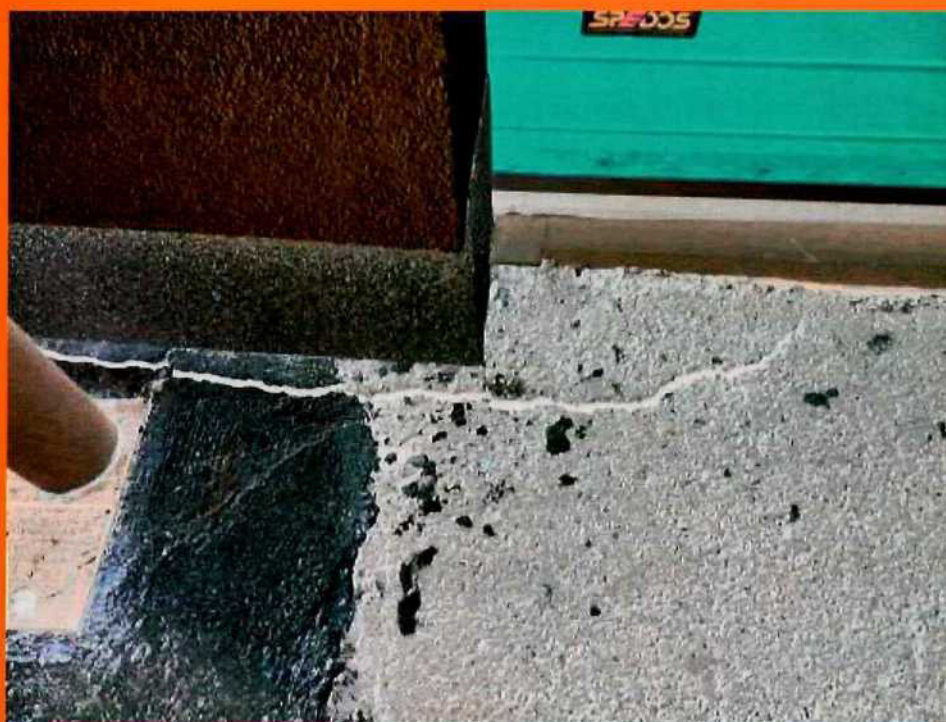
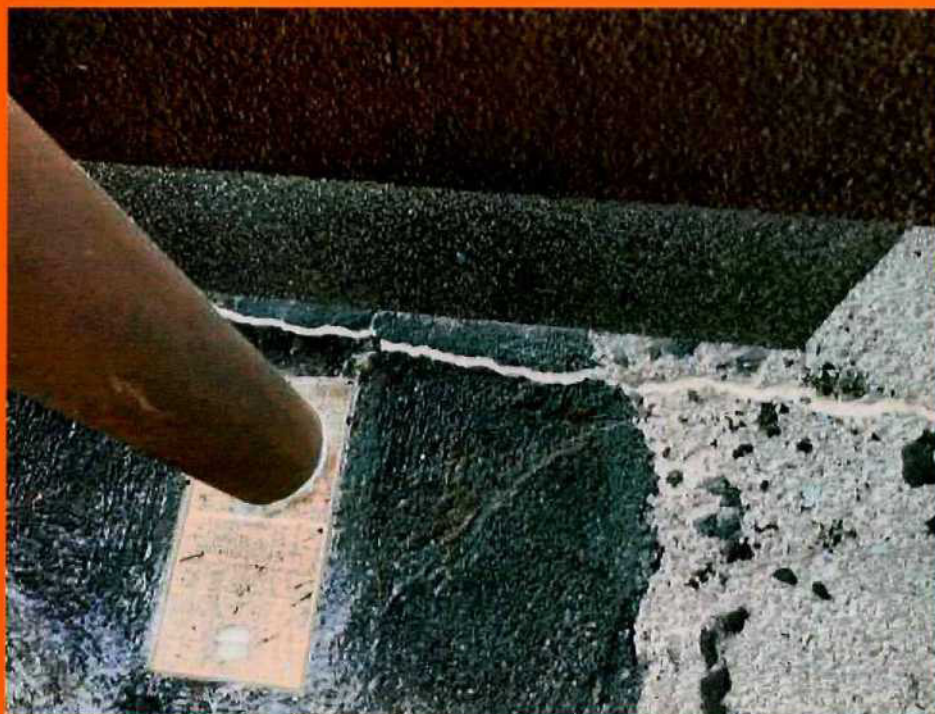
Poruchy v podlahách se kromě dřívějších poruch , popsaných dne 24.10.2024 začaly objevovat také na celé zbývající ploše objektu garáží. **Poruchy mají progresivní postup a objevují se stále další a další , jejich rozsah se zvětšuje.** Dále se stávající trhliny zvětšují a rozevírají. Tyto poruchy a jejich charakter a rozsah jasně svědčí o stále se měnících vlastnostech podloží pod podlahovými deskami. Poruchy jsou na následujících obr.







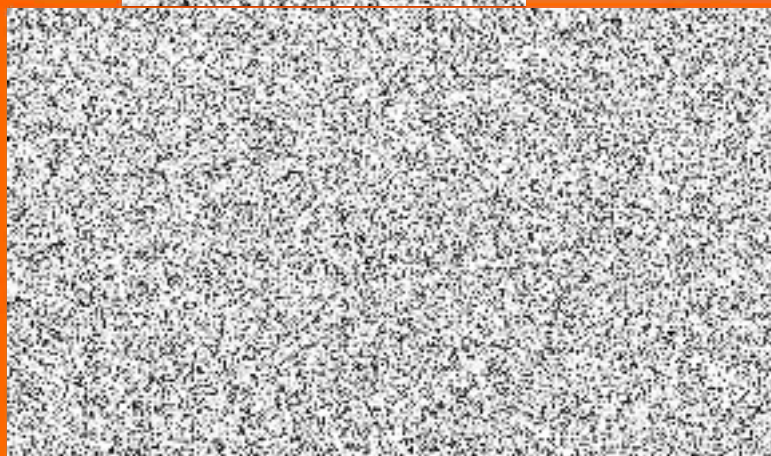
Poruchy ve zpevněných plochách v okolí uvažovaného objektu jsou také důsledkem pohybu podloží. Tento pohyb je způsoben vlivem změny vlhkosti od nadměrně proudící spodní vody. Tento stav je důsledkem intenzivních dešťů a následných povodní v dané lokalitě. Poruchy jsou dokumentovány na následujících obr.





Závěrem lze konstatovat, že poruchy v obvodovém plášti, v celé ploše podlahy garáží a v přílehlých zpevněných plochách jsou důsledkem podmočeného podloží pod stavbou vlivem povodní (areál byl zatopen). Bude nutná rekonstrukce podlah v celé ploše garáží včetně plošné drenáže pod podlahovou deskou a dále rekonstrukce venkovních zpevněných ploch včetně jejich podloží.

V Ostravě 30.11.2024



Pokyny pro vyplnění

modrým pozadím. Jedná se o tyto údaje :

- údaje o firmě
- jednotkové ceny položek zadané na maximálně dvě desetinná místa

Soupis stavebních prací, dodávek a služeb

Stavba: 250204a HS Bruntál - Oprava podlah v garážích vč. opravy venkovních ploch

Zadavatel	Hasický záchraný sbor Moravskoslezského kraje Výškovická 2995/40 70030 Ostrava-Zábřeh	IČO: 70884561 DIČ: CZ70884561
-----------	--	----------------------------------

Zhotovitel:	OSTRAVSKÉ STAVBY a.s. Karolíny Světlé 958/11 702 00 Ostrava-Přívoz	IČO: 64610225 DIČ: CZ64610225
-------------	--	----------------------------------

Vypracoval:

Rozpis ceny	Celkem
HSV	7 895 426,58
PSV	1 878 759,89
MON	0,00
Vedlejší náklady	140 000,00
Ostatní náklady	310 000,00
Celkem	10 224 186,47

Rekapitulace daní

Základ pro sníženou DPH	12 %	0,00 CZK
Snížená DPH	12 %	0,00 CZK
Základ pro základní DPH	21 %	10 224 186,47 CZK
Základní DPH	21 %	2 147 079,16 CZK
Zaokrouhlení		0,00 CZK

Cena celkem s DPH 12 371 265,63 CZK

v _____ dne _____

Za zhotovitele

Za objednatele

Rekapitulace dílčích částí

Číslo	Název	Základ pro sníženou DPH	Základ pro základní DPH	DPH celkem	Cena celkem	%
Stavební objekt				0,00		
01	Oprava podlah	0,00	7 987 920,21	1 677 463,24	9 665 383,45	#NÁZEV?
01.01	Bourací práce	0,00	2 241 558,55	470 727,30	2 712 285,85	#NÁZEV?
01.02	Nové konstrukce	0,00	5 746 361,66	1 206 735,95	6 953 097,61	#NÁZEV?
02	Venkovní opravy	0,00	1 786 266,26	375 115,91	2 161 382,17	#NÁZEV?
02.01	Bourací práce	0,00	607 056,43	127 481,85	734 538,28	#NÁZEV?
02.02	Nové konstrukce	0,00	1 179 209,83	247 634,06	1 426 843,89	#NÁZEV?
VRN	Vedlejší rozpočtové náklady	0,00	450 000,00	94 500,00	544 500,00	#NÁZEV?
VRN1	Vedlejší rozpočtové náklady	0,00	450 000,00	94 500,00	544 500,00	#NÁZEV?
Celkem za stavbu		0,00	10 224 186,47	2 147 079,16	12 371 265,63	#NÁZEV?

Popis stavby: 250204a - HS Bruntál - Oprava podlah v garážích vč. opravy venkovních ploch

Popis objektu: 01 - Oprava podlah

Popis rozpočtu: 01.01 - Bourací práce

Popis rozpočtu: 01.02 - Nové konstrukce

Popis objektu: 02 - Venkovní opravy

Popis rozpočtu: 02.01 - Bourací práce

Popis rozpočtu: 02.02 - Nové konstrukce

Popis objektu: VRN - Vedlejší rozpočtové náklady

Popis rozpočtu: VRN1 - Vedlejší rozpočtové náklady

Rekapitulace dílů

Číslo	Název	Typ dílu			Celkem	%
1	Zemní práce	HSV			798 914,59	7,8
2	Základy a zvláštní zakládání	HSV			1 227 490,49	12,0
3	Svislé a kompletní konstrukce	HSV			182 375,28	1,8
4	Vodorovné konstrukce	HSV			25 740,00	0,3
5	Komunikace	HSV			1 358 533,37	13,3
6	Úpravy povrchu, podlahy	HSV			120 123,58	1,2
61	Úpravy povrchů vnitřní	HSV			10 723,77	0,1
62	Úpravy povrchů vnější	HSV			28 170,63	0,3
63	Podlahy a podlahové konstrukce	HSV			682 117,32	6,7
8	Trubní vedení	HSV			141 677,72	1,4
9	Ostatní konstrukce, bourání	HSV			19 368,00	0,2
91	Doplňující práce na komunikaci	HSV			117 618,20	1,2
94	Lešení a stavební výtahy	HSV			96 291,20	0,9
95	Dokončovací konstrukce na pozemních stavbách	HSV			98 290,16	1,0
96	Bourání konstrukcí	HSV			1 068 923,22	10,5
99	Staveništní přesun hmot	HSV			687 854,11	6,7
711	Izolace proti vodě	PSV			603 710,15	5,9
713	Izolace tepelné	PSV			3 664,28	0,0
721	Vnitřní kanalizace	PSV			122 423,60	1,2
767	Konstrukce zámečnické	PSV			146 558,76	1,4
771	Podlahy z dlaždic a obklady	PSV			220 136,74	2,2
777	Podlahy ze syntetických hmot	PSV			653 155,04	6,4
784	Malby	PSV			129 111,32	1,3
D96	Přesuny sutí a vybouraných hmot	PSU			1 231 214,94	12,0
VN	Vedlejší náklady	VN			140 000,00	1,4

ON	Ostatní náklady	ON			310 000,00	3,0
Cena celkem					10 224 186,47	100,0

Položkový soupis prací a dodávek

S:	250204a	H5 Bruntál - Oprava podlah v garážích vč. opravy venkovních ploch
O:	01	Oprava podlah
R:	01.01	Bourací práce

P.č	Číslo položky	Název položky	MJ	Množství	Cena / MJ	Celkem	Ceník	Cen. soustava / platnost
Díl 1 Zemní práce						486 429,28		
1	113107630R0	Odstranění podkladů nebo krytů z kameniva hrubého drceného, v ploše jednohlavně nad 50 m2 , tloušťka vrstvy 300 mm mycí box : 14,8 garáže : 452,22	m2	467,02000	85,00	39 696,70	822-1	RTS 23/ II
2	139711101RT	Vykopávka v uzavřených prostorách v hornině 3 s naložením výkopku na dopravní prostředek mycí box : 14,8*(1,6-0,2-0,2-0,3) garáže : 452,22*(1-0,2-0,2-0,3)	m3	148,98600	2 370,00	353 096,82	800-1	RTS 23/ II
3	161101101R0	Svislé přemístění výkopku z horniny 1 až 4, při hloubce výkopu přes 1 do 2,5 m bez naložení do dopravní nádoby, ale s vyprázdněním dopravní nádoby na hromadu nebo na dopravní prostředek, mycí box : 14,8*(1,6-0,2-0,2-0,3)	m3	13,32000	183,00	2 437,56	800-1	RTS 23/ II
4	162201101R0	Vodorovné přemístění výkopku z horniny 1 až 4, na vzdálenost do 20 m po suchu, bez naložení výkopku, avšak se složením bez rozhrnutí, zpáteční cesta vozidla. Odkaz na mn. položky pořadí 2 : 148,98600 Odkaz na mn. položky pořadí 7 : 8,88000	m3	157,86600	58,90	9 298,31	800-1	RTS 23/ II
5	162601102R0	Vodorovné přemístění výkopku z horniny 1 až 4, na vzdálenost přes 4 000 do 5 000 m po suchu, bez naložení výkopku, avšak se složením bez rozhrnutí, zpáteční cesta vozidla. Odkaz na mn. položky pořadí 2 : 148,98600 Odkaz na mn. položky pořadí 7 : 8,88000*-1	m3	140,10600	170,00	23 818,02	800-1	RTS 23/ II
6	167101102R0	Nakládání, skládání, překládání neulehlého výkopku nakládání výkopku přes 100 m3 z horniny 1 až 4 Odkaz na mn. položky pořadí 2 : 148,98600 Odkaz na mn. položky pořadí 7 : 8,88000	m3	157,86600	90,10	14 223,73	800-1	RTS 23/ II
7	174101102R0	Zásyp sypaninou se zhuštěním v uzavřených prostorách s urovňáním povrchu zásvou s ručním zhuštěním z jakékoliv horniny s uložením výkopku po vrstvách, mycí box : 14,8*(1,6-0,2-0,2-0,3-0,3) garáže : 0	m3	8,88000	679,00	6 029,52	800-1	RTS 23/ II
8	199000005R0	Poplatky za skládku zeminy 1- 4, skupina 17 05 04 z Katalogu odpadů Odkaz na mn. položky pořadí 5 : 140,10600*1,8	t	252,19080	150,00	37 828,62	800-1	RTS 23/ II
Díl 8 Trubní vedení						10 504,00		
9	892855114R0	Kamerové prohlídky potrubí do 200 m mycí box : 17+8 garáže : 7*7+30	m	104,00000	101,00	10 504,00	827-1	RTS 23/ II
Díl 91 Doplnující práce na komunikaci						2 654,20		
10	919735124R0	Rezáni stávajících krytů nebo podkladů betonových, hloubky přes 150 do 200 mm včetně spotřeby vody mycí box : 4,6*2	m	9,20000	288,50	2 654,20	822-1	RTS 23/ II
Díl 96 Bourání konstrukcí						879 824,58		
11	965042241RT	Bourání podkladů pod dlažby nebo litých celistvých dlažeb a mazanin betonových nebo z litého asfaltu, tloušťky přes 100 mm, plochy přes 4 m2 mycí box : 14,8*0,2*2 garáže : 452,22*0,2*2	m3	186,80800	2 395,00	447 405,16	801-3	RTS 23/ II
12	965049112R0	Bourání podkladů pod dlažby nebo litých celistvých dlažeb a mazanin příplatek za bourání mazanin vyztužených svařovanou sítí, tloušťky přes 100 mm Odkaz na mn. položky pořadí 11 : 186,80800	m3	186,80800	2 050,00	382 956,40	801-3	RTS 23/ II
13	965048150R0	Dočištění povrchu po vybourání dlažeb do tmele, plochy do 50% mycí box : 65,13-14,8	m2	50,33000	86,00	4 328,38	801-3	RTS 23/ II
14	965081723R0	Bourání podlah z dlaždic kameninových, tloušťky do 25 mm, plochy přes 1 m2 bez podkladního lože, s jakoukoliv výplní spár mycí box : 65,13	m2	65,13000	132,00	8 597,16	801-3	RTS 23/ II
15	965081702R0	Soklíků z dlažeb keramických tloušťky do 10 mm, výšky do 100 mm mycí box : 38,42-4-4	m	30,42000	38,80	1 180,30	801-3	RTS 23/ II
16	969021111R0	Vybourání kanalizačního potrubí DN do 100 mm včetně pomocného lešení o výšce podlahy do 1900 mm a pro zatížení do 1,5 kPa (150 kg/m2), mycí box : 8 garáže : 7*7+30	m	87,00000	266,00	23 142,00	801-3	RTS 23/ II
17	978013191R0	Otlučení omítek vápenných nebo vápenocementových vnitřních s vyškrabáním spár s očištěním zdíva stěn, v rozsahu do 100 % garáže výška 1 m : (125,54-4*5-3,45-3,3*3)*1	m2	92,19000	132,50	12 215,18	801-3	RTS 23/ II
Díl 99 Staveništní přesun hmot						28,23		

Položkový soupis prací a dodávek

S:	250204a	H5 Bruntál - Oprava podlah v garážích vč. opravy venkovních ploch
O:	01	Oprava podlah
R:	01.01	Bourací práce

P.č	Číslo položky	Název položky	MJ	Množství	Cena / MJ	Celkem	Ceník	Cen. soustava / platnost
18	999281105R0	Přesun hmot pro opravy a údržbu objektů pro opravy a údržbu dosavadních objektů včetně vnějších pláštů - výškov. do 6 m. oborů 801, 803, 811 a 812	t	0,05133	550,00	28,23	801-4	RTS 23/ II
Díl 711 Izolace proti vodě						11 768,90		
19	711140101R0	Odstranění izolace proti vodě - pásy přitavením vodorovně, 1 vrstva mycí box : 14,8 garáže : 452,22	m2	467,02000	25,20	11 768,90	800-711	RTS 23/ II
Díl D96 Přesuny sutí a vybouraných hmot						850 349,36		
20	979089001R0	Poplatek za uložení Odkaz na dem. hmot. položky pořadí 1 : 308,23320	t	308,23320	150,00	46 234,98	822-1	RTS 23/ II
21	979990121R0	Poplatek za uložení, asfaltové pásy, skupina 17 03 02 z Katalogu kategorie 17 03 02 asfaltové směsi obsahující dehet Odkaz na dem. hmot. položky pořadí 19 : 2,27439	t	2,27439	6 485,00	14 749,42	801-3	RTS 23/ II
22	979999987R0	Poplatek za recyklaci, směsi sutí betonu, cihel, tašek a keramiky, kusovost nad 1600 cm2, skupina 17 01 07 z Katalogu odpadů Odkaz na dem. hmot. položky pořadí 11 : 410,97760 Odkaz na dem. hmot. položky pořadí 13 : 0,08808 Odkaz na dem. hmot. položky pořadí 14 : 2,93085 Odkaz na dem. hmot. položky pořadí 15 : 0,01217 Odkaz na dem. hmot. položky pořadí 17 : 4,24074	t	418,24944	650,00	271 862,14	801-3	RTS 23/ II
23	979990266R0	Poplatek za uložení směsné stavební a demoliční sutí Odkaz na dem. hmot. položky pořadí 16 : 3,21900	t	3,21900	2 500,00	8 047,50		Vlastní
24	979081111R0	Odvoz sutí a vybouraných hmot na skládku do 1 km Včetně naložení na dopravní prostředek a složení na skládku, bez poplatku za skládku.	t	731,97602	250,00	182 994,01	801-3	RTS 23/ II
25	979081121R0	Odvoz sutí a vybouraných hmot na skládku příplatek za každý další 1 km	t	2 927,90409	23,00	67 341,79	801-3	RTS 23/ II
26	979082111R0	Vnitrostaveništní doprava sutí a vybouraných hmot do 10 m	t	731,97602	290,00	212 273,05	801-3	RTS 23/ II
27	979082121R0	Vnitrostaveništní doprava sutí a vybouraných hmot příplatek k ceně za každých dalších 5 m	t	1 463,95205	32,00	46 846,47	801-3	RTS 23/ II
Celkem						2 241 558,55		

Položkový soupis prací a dodávek

S:	250204a	HS Bruntál - Oprava podlah v garážích vč. opravy venkovních ploch
O:	01	Oprava podlah
R:	01.02	Nové konstrukce

P.č	Číslo položky	Název položky	MJ	Množství	Cena / MJ	Celkem	Ceník	Gen. soustava / platnost
Díl 1 Zemní práce						46 439,26		
1	175101101RT	Obsyp potrubí bez prohození sypaniny, s dodáním štěrkopisku frakce 0 - 22 mm sypaninou z vhodných hornin tř. 1 - 4 nebo materiálem připraveným podél výkopu ve vzdálenosti do 3 m od jeho kraje, pro jakoukoliv hloubku výkopu a jakoukoliv míru zhutnění, 87*0,8*0,4	m3	27,84000	1 450,00	40 368,00	800-1	RTS 23/ II
					27,84000			
2	181101111R0	Úprava pláňe v zářezech bez rozlišení horniny, se zhutněním - ručně vyrovnaním výškových rozdílů, ploch vodorovných a ploch do sklonu 1 : 5. mycí box : 14,8*0,2 garáže : 452,22*0,2	m2	93,40400	65,00	6 071,26	800-1	RTS 23/ II
					2,96000			
					90,44400			
Díl 2 Základy a zvláštní zakládání						1 227 490,49		
3	271531112R0	Polštáře zhutněné pod základy kamenivo hrubé, drcené, frakce 32 - 63 mycí box : 14,8*0,3 garáže : 452,22*0,3	m3	140,10600	1 742,00	244 064,65	800-2	RTS 23/ II
					4,44000			
					135,66600			
4	273321321R0	Beton základových desek železový třídy C 20/25 bez dodávky a uložení výztuže mycí box : 14,8*0,2 garáže : 452,22*0,2	m3	93,40400	3 985,00	372 214,94	801-1	RTS 23/ II
					2,96000			
					90,44400			
5	273351215R0	Bednění stěn základových desek zřízení svislé nebo šikmé (odkloněné), půdorysně přímé nebo zalomené, stěn základových desek ve volných nebo zapažených jámách, rýhách, šachtách, včetně případných vzpěr, mycí box : 4*0,2 garáže : (4*5+3,3*3+3,45)*0,2	m2	7,47000	1 183,00	8 837,01	801-1	RTS 23/ II
					0,80000			
					6,67000			
6	273351216R0	Bednění stěn základových desek odstranění svislé nebo šikmé (odkloněné), půdorysně přímé nebo zalomené, stěn základových desek ve volných nebo zapažených jámách, rýhách, šachtách, včetně případných vzpěr, Včetně očištění, vytřídění a uložení bednicího materiálu. Odkaz na mn. položky pořadí 5 : 7,47000	m2	7,47000	187,50	1 400,63	801-1	RTS 23/ II
					7,47000			
7	273361821R0	Uložení výztuže základových desek z betonářské oceli 10 505(R) včetně distančních prvků základová deska - smykové trny R18 : mycí box : 21,3/0,5*1*2/1000 garáže : 125,54/0,5*1*2/1000	t	0,58736	58 840,00	34 560,26	801-1	RTS 23/ II
					0,08520			
					0,50216			
8	289971211R0	Zřízení vrstvy z geotextilie na upraveném povrchu sklon do 1:5, šířka od 0 do 3 m mycí box : 14,8 garáže : 452,22	m2	467,02000	26,30	12 282,63	800-2	RTS 23/ II
					14,80000			
					452,22000			
9	271531112T0	Polštář základu z kameniva hr. drceného 0-63 mm mycí box : 14,8*0,3 garáže : 452,22*0,3	m3	140,10600	1 742,00	244 064,65		Vlastní
					4,44000			
					135,66600			
10	273361921TT	Výztuž základových desek ze svařovaných sítí, KY 50, drát d 8,0 mm, oko 150 x 150 mm mycí box : 2*14,8/(1,7*2,7)*32,39/1000 garáže : 2*452,22/(1,7*2,7)*32,39/1000	t	6,59119	43 810,00	288 760,03		Vlastní
					0,20888			
					6,38231			
11	69366198R	Geosyntetika typ: geotextilie; netkaná; materiál: PP; tl (2 kPa) = 2,9 mm; plošná hmotnost = 300 g/m2; Pevnost v tahu podélně = 20,0 kN/m; Pevnost v tahu příčně = 11,5 kN/m Odkaz na mn. položky pořadí 8 : 467,02000*1,15	m2	537,07300	39,67	21 305,69	SPCM	RTS 23/ II
					537,07300			
Díl 3 Svislé a kompletní konstrukce						182 375,28		
12	380932118T0	Vlepení výztuže D 18 mm do vrtu v betonu 2složkovou epoxidovou základová deska - smykové trny R18 : mycí box : 21,3/0,5*0,4 garáže : 125,54/0,5*0,4	m	117,47200	1 552,50	182 375,28		Vlastní
					17,04000			
					100,43200			
Díl 4 Vodorovné konstrukce						11 484,00		
13	451572111R0	Lože pod potrubí, stoky a drobné objekty z kameniva drobného těženého 0+4 mm v otevřeném výkopu, 87*0,8*0,1	m3	6,96000	1 650,00	11 484,00	827-1	RTS 23/ II
					6,96000			
Díl 5 Komunikace						610 673,00		
14	597093211T0	Žlaby z polymerbetonu, s integrovanou litinovou hranou, šířka 100 mm žlab do betonového lože, délky 1000 mm, výšky 80 mm, zatížení D 400 beton C 20/25 garáže : 7*8	kus	56,00000	7 355,00	411 880,00		Vlastní
					56,00000			
15	597093211T0	Žlaby z polymerbetonu, s integrovanou litinovou hranou a nátrubkem DN 100, šířka 100 mm žlab do betonového lože, délky 1000 mm, výšky 80 mm, zatížení D 400 beton C 20/25	kus	7,00000	7 355,00	51 485,00		Vlastní

Položkový soupis prací a dodávek

S:	250204a	HS Bruntál - Oprava podlah v garážích vč. opravy venkovních ploch
O:	01	Oprava podlah
R:	01.02	Nové konstrukce

P.č.	Číslo položky	Název položky	MJ	Množství	Cena / MJ	Celkem	Ceník	Cen. soustava / platnost
		garáže : 7		7,00000				
16	597093254TU	Krycí rošt, D 400, dl.500 mm, můstkový, tvárná litina	kus	126,00000	1 087,00	136 962,00		Vlastní
		Odkaz na mn. položky pořadí 14 : 56,00000*2		112,00000				
		Odkaz na mn. položky pořadí 15 : 7,00000*2		14,00000				
17	597093255T0	Celo plně, žlab šířky 100 mm, zatížení D 400	kus	14,00000	739,00	10 346,00		Vlastní
		včetně odtokové sady						
		garáže : 7*2		14,00000				
Díl 6		Úpravy povrchu, podlahy				120 123,58		
18	602021103R0	Omička stěn z hotových směsí postřík, báze, cementová, 100% krytí, ,	m2	92,19000	153,50	14 151,17	801-1	RTS 23/ II
		po jednotlivých vrstvách						
		Odkaz na mn. položky pořadí 19 : 92,19000		92,19000				
19	602021119RT	Omička stěn z hotových směsí vrstva jádrová, vápenocementová, ,	m2	92,19000	354,00	32 635,26	801-1	RTS 23/ II
		tloušťka vrstvy 10 mm						
		po jednotlivých vrstvách						
		garáže výška 1 m : (125,54-4*5-3,45-3,3*3)*1		92,19000				
20	602021119RT	Omička stěn z hotových směsí vrstva jádrová, vápenocementová, ,	m2	92,19000	547,00	50 427,93	801-1	RTS 23/ II
		tloušťka vrstvy 20 mm						
		po jednotlivých vrstvách						
		Odkaz na mn. položky pořadí 19 : 92,19000		92,19000				
21	602021163R0	Omička stěn z hotových směsí jednovrstvá, vápenosádrová, hlazená,	m2	92,19000	248,50	22 909,22	801-1	RTS 23/ II
		tloušťka vrstvy 2 mm						
		po jednotlivých vrstvách						
		Odkaz na mn. položky pořadí 19 : 92,19000		92,19000				
Díl 61		Úpravy povrchů vnitřní				10 723,77		
22	610991111R0	Zakrytí výplně vnitřních otvorů, předmětů apod. fólií Pe 0,05-0,2 mm	m2	161,50250	66,40	10 723,77	801-1	RTS 23/ II
		kteří se zřizují před úpravami povrchu, a obalení osazených dveřních zárubní před znečištěním při úpravách povrchu						
		nástříkem plastických maltovin včetně pozdějšího odkrytí,						
		garáže : 3,3*0,9*2+4,9*0,9*3		19,17000				
		4*4*5+3,3*4*3+3,45*4*1		133,40000				
		3*1,5+1,45*1,97+0,8*1,97		8,93250				
Díl 62		Úpravy povrchů vnější				28 170,63		
23	622300172RT	Těsnící prvky exteriér, montáž včetně dodávky, pro spáru šířky 7-12 mm	m	131,70000	95,40	12 564,18	801-1	RTS 23/ II
		Odkaz na mn. položky pořadí 25 : 131,70000		131,70000				
24	624961143R0	Těsnění spár mezi panely těsnicím PE profilem kruhového průřezu o	m	131,70000	118,50	15 606,45	801-4	RTS 23/ II
		průměru 10 mm						
		Odkaz na mn. položky pořadí 25 : 131,70000		131,70000				
Díl 63		Podlahy a podlahové konstrukce				682 117,32		
25	631317215R0	Mazanina z betonu prostého řezání dilatačních spár v čerstvém betonu	m	131,70000	220,00	28 974,00	801-1	RTS 23/ II
		vyztuženém hloubky 0-150 mm						
		(z kameniva) hlazená dřevěným hladítkem						
		mycí box : 0						
		garáže : 12*6+29,85*2		131,70000				
26	631319155R0	Příplatek za přehlazení povrchu tloušťka mazaniny od 120 mm do 240 mm	m3	93,40400	463,00	43 246,05	801-1	RTS 23/ II
		betonové mazaniny min. B 10 ocelovým hladítkem						
		Odkaz na mn. položky pořadí 27 : 93,40400		93,40400				
27	631315711RT	Mazanina z betonu vyztuženého tl. přes 120 do 240 mm třídy C 25/30 , s	m3	93,40400	6 355,00	593 582,42	801-1	RTS 23/ II
		rozptýlenou výztuží z ocelových vláken v množství 30 kg / m3						
		hlazená dřevěným hladítkem, s vytvořením dilatačních spár v mazanině uložením dočasněho dilatačního profilu, s						
		odstraněním dočasněho profilu. Bez zaplnění spáry trvalým materiálem (634 60).						
		mycí box : 14,8*0,2		2,96000				
		garáže : 452,22*0,2		90,44400				
28	631351101R0	Bednění stěn, rýh a otvorů v podlahách zřízení	m2	8,47600	480,50	4 072,72	801-1	RTS 23/ II
		mycí box : (4+1,95*2+1,13)*0,2		1,80600				
		garáže : (4*5+3,3*3+3,45)*0,2		6,67000				
29	631351102R0	Bednění stěn, rýh a otvorů v podlahách odstranění	m2	8,47600	149,50	1 267,16	801-1	RTS 23/ II
		Odkaz na mn. položky pořadí 28 : 8,47600		8,47600				
30	631319180T0	Příplatek za spádování mazaniny tl.12 - 24 cm	m3	93,40400	117,50	10 974,97		Vlastní
		Odkaz na mn. položky pořadí 27 : 93,40400		93,40400				
Díl 94		Lešení a stavební výtahy				96 291,20		
31	941955004R0	Lešení lehké pracovní pomocné pomocné, o výšce lešeňové podlahy přes	m2	452,22000	212,93	96 291,20	800-3	RTS 23/ II
		2,5 do 3,5 m						
		garáže : 452,22		452,22000				
Díl 95		Dokončovací konstrukce na pozemních stavbách				98 290,16		

Položkový soupis prací a dodávek

S:	250204a	HS Bruntál - Oprava podlah v garážích vč. opravy venkovních ploch
O:	01	Oprava podlah
R:	01.02	Nové konstrukce

P.Č	Číslo položky	Název položky	MJ	Množství	Cena / MJ	Celkem	Ceník	Cen. soustava / platnost	
	32	952901114R0	Vyčištění budov a ostatních objektů budov bytové nebo občanské výstavby - zametení a umytí podlah, dlažeb, obkladů, schodů v místnostech, chodbách a schodištích, vyčištění a umytí oken, dveří s rámy, zárubněmi, umytí a vyčištění jiných zasklených a natíraných ploch a zařízovacích předmětů před předáním do užívání světlá výška podlaží přes 4 m	m2	579,36320	151,13	87 559,16	801-1	RTS 23/ II
			<i>mycí box, garáže : 39,52*14,66</i>		579,36320				
	33	953943123R0	Osazování jiných kovových výrobků do betonu (např. kotev) se zajištěním polohy k bednění nebo k výztuži před zabetonováním přes 5 kg do 15 ks/kus	kus	3,00000	327,00	981,00	801-1	RTS 23/ II
			osazování výrobků ostatních jinde neuvedených, bez dodání <i>mycí box : lemování kanálu : 3</i>		3,00000				
	34	953943125R0	Osazování jiných kovových výrobků do betonu (např. kotev) se zajištěním polohy k bednění nebo k výztuži před zabetonováním přes 30 kg do 120 ks/kus	kus	10,00000	975,00	9 750,00	801-1	RTS 23/ II
			osazování výrobků ostatních jinde neuvedených, bez dodání <i>prah vrat U 160 : 10</i>		10,00000				
Díl 96 Bourání konstrukcí						174 398,64			
	35	965048515R0	Broušení betonového povrchu do tloušťky 5 mm	m2	452,22000	385,65	174 398,64	801-3	RTS 23/ II
			<i>garáže : 452,22</i>		452,22000				
Díl 99 Staveništní přesun hmot						623 793,34			
	36	999281105R0	Přesun hmot pro opravy a údržbu objektů pro opravy a údržbu dosavadních objektů včetně vnějších pláštů výšky do 6 m.	t	1 134,16970	550,00	623 793,34	801-4	RTS 23/ II
			oborů 801, 803, 811 a 812						
Díl 711 Izolace proti vodě						591 941,25			
	37	711111001RZ	Provedení izolace proti zemní vlhkosti natěradly za studena na ploše vodorovně nátěrem penetračním, 1 x nátěr, včetně dodávky penetračního laku ALP	m2	467,02000	58,60	27 367,37	800-711	RTS 23/ II
			<i>mycí box : 14,8 garáže : 452,22</i>		14,80000 452,22000				
	38	711112001RZ	Provedení izolace proti zemní vlhkosti natěradly za studena na ploše svislé, včetně pomocného lešení o výšce podlahy do 1900 mm a pro zatížení do 1,5 kPa. nátěrem penetračním, 1x nátěr, včetně dodávky penetračního laku ALP	m2	14,40600	79,30	1 142,40	800-711	RTS 23/ II
			<i>mycí box : 6,1*0,15 garáže : 89,94*0,15</i>		0,91500 13,49100				
	39	711141559RY	Provedení izolace proti zemní vlhkosti pásy přitavením vodorovně, 1 vrstva, s dodávkou izolačního pásu se skleněnou nebo polyesterovou vložkou, s minerálním posuvem	m2	934,04000	536,00	500 645,44	800-711	RTS 23/ II
			Provedení očištění povrchu a natavení jedné vrstvy modifikovaného asfaltového pásu včetně dodávky materiálů. <i>Odkaz na mn. položky pořadí 37 : 467,02000*2</i>		934,04000				
	40	711142559RY	Provedení izolace proti zemní vlhkosti pásy přitavením svislá, 1 vrstva, s dodávkou izolačního pásu se skleněnou nebo polyesterovou vložkou, s minerálním posuvem	m2	28,81200	580,00	16 710,96	800-711	RTS 23/ II
			<i>Odkaz na mn. položky pořadí 38 : 14,40600*2</i>		28,81200				
	41	711212111R0	Izolace proti vodě nátěr podkladní pod hydroizolační stěrky	m2	65,13000	99,10	6 454,38	800-711	RTS 23/ II
			<i>mycí box : 65,13</i>		65,13000				
	42	711212001RT	Izolace proti vodě nátěr hydroizolační proti vlhkosti	m2	65,13000	377,50	24 586,58	800-711	RTS 23/ II
			<i>Odkaz na mn. položky pořadí 41 : 65,13000</i>		65,13000				
	43	711212601RT	Izolace proti vodě doplňky těsnící pás š.120 mm do spoje podlaha-stěna	m	30,72000	219,50	6 743,04	800-711	RTS 23/ II
			<i>mycí box : 39,92+0,1*4-4-0,8-0,8</i>		30,72000				
	44	998711101R0	Přesun hmot pro izolace proti vodě svisle do 6 m	t	5,54587	1 495,00	8 291,08	800-711	RTS 23/ II
			50 m vodorovně měřeno od těžiště půdorysné plochy skládky do těžiště půdorysné plochy objektu						
Díl 713 Izolace tepelné						3 664,28			
	45	713121118R0	Izolace podlah tepelná obložení stěn dilatační páskou, bez dodávky materiálu	m	96,04000	35,20	3 380,61	800-713	RTS 23/ II
			<i>mycí box : 11,7-4-0,8-0,8 garáže : 125,54-4*5-3,3*3-3,45-1,45-0,8</i>		6,10000 89,94000				
	46	28375329R	páska dilatační extrudovaný PE; š = 120 mm; tl. 5 mm; l = 50 000 mm	m	100,84200	2,80	282,36	SPCM	RTS 23/ II
			<i>Odkaz na mn. položky pořadí 45 : 96,04000*1,05</i>		100,84200				
	47	998713101R0	Přesun hmot pro izolace tepelné v objektech výšky do 6 m	t	0,00101	1 296,00	1,31	800-713	RTS 23/ II
			50 m vodorovně						
Díl 721 Vnitřní kanalizace						89 423,60			
	48	721176222R0	Potrubi KG svodné (ležaté) v zemi vnější průměr D 110 mm, tloušťka stěny 3,2 mm, DN 100	m	87,00000	855,00	74 385,00	800-721	RTS 23/ II
			včetně tvarovek, objímek. Bez zednických výpomocí. <i>Potrubi včetně tvarovek. Bez zednických výpomocí. mycí box : 8</i>		8,00000				

Položkový soupis prací a dodávek

S:	250204a	HS Bruntál - Oprava podlah v garážích vč. opravy venkovních ploch
O:	01	Oprava podlah
R:	01.02	Nové konstrukce

P.č.	Číslo položky	Název položky	MJ	Množství	Cena / MJ	Celkem	Ceník	Cen. soustava / platnost	
		garáže : 7*7+30		79,00000					
49	721290111R0	Zkouška těsnosti kanalizace v objektech vodou, DN 125	m	87,00000	34,60	3 010,20	800-721	RTS 23/ II	
		Odkaz na mn. položky pořadí 48 : 87,00000		87,00000					
50	721225214T0	Uzávěrka zápachová se suchou klapkou, DN 100 mm	kus	7,00000	1 683,00	11 781,00		Vlastní	
51	998721101R0	Přesun hmot pro vnitřní kanalizaci v objektech výšky do 6 m	t	0,24374	1 015,00	247,40	800-721	RTS 23/ II	
		50 m vodorovně, měřeno od těžiště půdorysné plochy skládky do těžiště půdorysné plochy objektu							
Díl 767 Konstrukce zámečnické					146 558,76				
52	767995102R0	Výroba a montáž atypických kovových doplňků staveb hmotnosti přes 5 do 10 kg	kg	24,35998	219,50	5 347,02	800-767	RTS 23/ II	
		mycí box :							
		lemování kanálu : (1,95*2+1,13)*3,77		18,96310					
		(0,25*0,05*0,005*7850)*11		5,39688					
53	767995105R0	Výroba a montáž atypických kovových doplňků staveb hmotnosti přes 50 do 100 kg	kg	739,46750	69,90	51 688,78	800-767	RTS 23/ II	
		prah vrat U 160 :							
		(4*6+3,3*3+3,45)*18,8		702,18000					
		(0,25*0,05*0,005*7850)*(8*6+7*3+7*1)		37,28750					
54	767995129T0	Pozinkování profilů včetně dopravy	kg	763,82748	33,90	25 893,75		Vlastní	
		Odkaz na mn. položky pořadí 52 : 24,35998		24,35998					
		Odkaz na mn. položky pořadí 53 : 739,46750		739,46750					
55	767995204T0	Odborná prohlídka a seřízení vrat včetně pročištění a promazání všech komponent po realizaci oprav 11 ks vrat	soubor	1,00000	35 000,00	35 000,00		Vlastní	
		1x vrata 3,45 x 4 m							
		3x vrata 3,3 x 4 m							
		7x vrata 4 x 4 m							
56	13220332000	Tyč ocelová válcovaná za tepla průřez: plochý; značka: S235JR (1.0038); a = 50 mm; t = 5,0 mm	kg	46,09913	31,75	1 463,65	SPCM	RTS 23/ II	
		prah vrat : (0,25*0,05*0,005*7850)*(8*6+7*3+7*1)*1,08		40,27050					
		lemování kanálu : (0,25*0,05*0,005*7850)*11*1,08		5,82863					
57	13331512R	Tyč ocelová válcovaná za tepla průřez: rovnoramenné L; značka: S235JR (1.0038); a = 50 mm; b = 50 mm; t = 5,0 mm	t	0,02048	31 750,00	650,24	SPCM	RTS 23/ II	
		mycí box :							
		lemování kanálu : (1,95*2+1,13)*3,77/1000*1,08		0,02048					
58	13384440R	Tyč ocelová válcovaná za tepla průřez: U; značka: S235JR (1.0038); h = 160 mm; b = 65 mm; s = 7,5 mm; t = 10,5 mm	t	0,75835	32 790,00	24 866,30	SPCM	RTS 23/ II	
		(4*6+3,3*3+3,45)*18,8/1000*1,08		0,75835					
59	998767101R0	Přesun hmot pro kovové stavební doplňk. konstrukce v objektech výšky do 6 m	t	0,86336	1 910,00	1 649,02	800-767	RTS 23/ II	
		50 m vodorovně							
Díl 771 Podlahy z dlaždic a obklady					220 136,74				
60	771101210R0	Příprava podkladu pod dlažby penetrace podkladu pod dlažby	m2	65,13000	60,80	3 959,90	800-771	RTS 23/ II	
		Odkaz na mn. položky pořadí 64 : 65,13000		65,13000					
61	771475014R0	Montáž soklíků z dlaždic keramických výšky 100 mm, soklíků vodorovných kladených do flexibilního tmele	m	120,26000	182,00	21 887,32	800-771	RTS 23/ II	
		mycí box : 39,92-4*2-0,8*2		30,32000					
		garáže : 125,54-4*5-3,3*3-3,45*1-1,45-0,8		89,94000					
62	771578011R0	Zvláštní úpravy spár spára podlaha-stěna silikonem	m	30,32000	88,60	2 686,35	800-771	RTS 23/ II	
		vč. dodávky a montáže silikonu.							
		dlažba : 39,92-4*2-0,8*2		30,32000					
63	771589794R0	Příplatky k položkám za montáž mozaikových lepenců příplatek za spárování epoxidovou spárovací hmotou	m2	65,13000	664,00	43 246,32	800-771	RTS 23/ II	
		Odkaz na mn. položky pořadí 64 : 65,13000		65,13000					
64	771775107R0	Montáž podlah vnějších z dlaždic keramických 200 x 200 mm, režných nebo glazovaných, hladkých kladených do flexibilního tmele	m2	65,13000	956,00	62 264,28	800-771	RTS 23/ II	
		mycí box : 65,13		65,13000					
65	771577856T	Podlahový profil dilatační výšky 14 mm	m	39,75000	409,00	16 257,75		Vlastní	
66	59764310T	Dlažba keramická bez glazury (UGL); tl. = 14,0 mm; a = 198 mm; b = 198 mm; nasákavost = 0,5 %; protiskluznost: R10; povrch: hladký, matný; barva: šedá béžová	m2	101,35670	658,00	66 692,71		Vlastní	
		Odkaz na mn. položky pořadí 61 : 120,26000*0,22		26,45720					
		Odkaz na mn. položky pořadí 64 : 65,13000*1,15		74,89950					
67	998771101R0	Přesun hmot pro podlahy z dlaždic v objektech výšky do 6 m	t	3,54640	886,00	3 142,11	800-771	RTS 23/ II	
		50 m vodorovně							
Díl 777 Podlahy ze syntetických hmot					653 155,04				
68	777812223T0	Podlahový epoxidový systém tl. 4-5 mm	m2	452,22000	1 436,00	649 387,92		Vlastní	
		včetně dodávky a montáže záskrabu s prosypem pískem a vrchní vrstvy.							
		garáže : 452,22		452,22000					

Položkový soupis prací a dodávek

S:	250204a	HS Bruntál - Oprava podlah v garážích vč. opravy venkovních ploch
O:	01	Oprava podlah
R:	01.02	Nové konstrukce

P.č	Číslo položky	Název položky	MJ	Množství	Cena / MJ	Celkem	Ceník	Cen. soustava / platnost
69	998777101R0	Přesun hmot pro podlahy syntetické v objektech výšky do 6 m 50 m vodorovně	t	4,46341	844,00	3 767,12	800-773	RTS 23/ II

Díl 784		Malby	129 111,32					
70	784161401R0	Příprava povrchu Penetrace (napouštění) podkladu disperzní, jednásobná	m2	981,08900	29,80	29 236,45	800-784	RTS 23/ II

garáže :	
strop : 452,22	452,22000
stěny : 125,54*4,85	608,86900
13*2*6*0,4	62,40000
-(4*4*5+3,3*4*3+3,45*4*1)	-133,40000
-(1,45+0,8)*2	-4,50000
-3*1,5	-4,50000

71	784165512R0	Malby z malířských směsí otěruvzdorných, , bělost 93 %, dvojnásobné	m2	981,08900	90,30	88 592,34	800-784	RTS 23/ II
Odkaz na mn. položky pořadí 70 : 981,08900				981,08900				

72	784011111R0	Ostatní práce oprášení/ometení podkladu, ,	m2	981,08900	4,80	4 709,23	800-784	RTS 23/ II
Odkaz na mn. položky pořadí 70 : 981,08900				981,08900				

73	784390010R0	Ostatní práce příplatek, za výšku místnosti nad 3,8 m	m2	981,08900	6,70	6 573,30	800-784	RTS 23/ II
Odkaz na mn. položky pořadí 70 : 981,08900				981,08900				

Celkem						5 746 361,66
---------------	--	--	--	--	--	---------------------

Položkový soupis prací a dodávek

S:	250204a	HS Bruntál - Oprava podlah v garážích vč. opravy venkovních ploch
O:	02	Venkovní opravy
R:	02.01	Bourací práce

P.č.	Číslo položky	Název položky	MJ	Množství	Cena / MJ	Celkem	Ceník	Cen. soustava / platnost
Díl 1 Zemní práce						182 487,05		
1	113107630R0	Odstranění podkladů nebo krytů z kameniva hrubého drceného, v ploše jednotlivě nad 50 m2, tloušťka vrstvy 300 mm asfalt : 418,2	m2	418,20000	85,00	35 547,00	822-1	RTS 23/ II
2	113108411R0	Odstranění podkladů nebo krytů živičných, v ploše jednotlivě nad 50 m2, tloušťka vrstvy 110 mm 49,6*4,5 39*5	m2	418,20000 223,20000 195,00000	57,00	23 837,40	822-1	RTS 23/ II
3	113109305R0	Odstranění podkladů nebo krytů z betonu prostého, v ploše jednotlivě do 50 m2, tloušťka vrstvy 50 mm okapový chodník J : 22*0,5 okapový chodník S : 49,6*0,5	m2	35,80000 11,00000 24,80000	220,00	7 876,00	822-1	RTS 23/ II
4	122202202R0	Odkopávky a prokopávky pro silnice v hornině 3 přes 100 do 1 000 m3 s přemístěním výkopku v příčných profilech na vzdálenost do 15 m nebo s naložením na dopravní prostředek. 49,6*4,5*(1-0,3-0,11) 39*5*(1-0,3-0,11)	m3	246,73800 131,68800 115,05000	135,00	33 309,63	800-1	RTS 23/ II
5	162601102R0	Vodorovné přemístění výkopku z horniny 1 až 4, na vzdálenost přes 4 000 do 5 000 m po suchu, bez naložení výkopku, avšak se složením bez rozhrnutí, zpáteční cesta vozidla. Odkaz na mn. položky pořadí 4 : 246,73800	m3	246,73800 246,73800	170,00	41 945,46	800-1	RTS 23/ II
6	199000005R0	Poplatky za skládku zeminy 1- 4, skupina 17 05 04 z Katalogu odpadů Odkaz na mn. položky pořadí 5 : 246,73800*1,8	t	444,12840 444,12840	90,00	39 971,56	800-1	RTS 23/ II
Díl 8 Trubní vedení						10 908,00		
7	892855114R0	Kamerové prohlídky potrubí do 200 m dešťová : 40+5*2+33+5*2 splašková : 15	m	108,00000 93,00000 15,00000	101,00	10 908,00	827-1	RTS 23/ II
Díl 91 Doplnující práce na komunikaci						15 064,00		
8	919735113R0	Rezáni stávajících krytů nebo podkladů živičných, hloubky přes 100 do 150 mm včetně spotřeby vody 49,6+4,5*2 39+5*2	m	107,60000 58,60000 49,00000	140,00	15 064,00	822-1	RTS 23/ II
Díl 96 Bourání konstrukcí						14 700,00		
9	969021121R0	Vybourání kanalizačního potrubí DN do 200 mm včetně pomocného lešení o výšce podlahy do 1900 mm a pro zatížení do 1,5 kPa (150 kg/m2). dešťová : 40+5*2+33+5*2 splašková : 5	m	98,00000 93,00000 5,00000	150,00	14 700,00	801-3	RTS 23/ II
Díl 99 Staveništní přesun hmot						31,80		
10	999281105R0	Přesun hmot pro opravy a údržbu objektů pro opravy a údržbu dosavadních objektů včetně vnějších pláštů, výšky do 6 m oborů 801, 803, 811 a 812	t	0,05782	550,00	31,80	801-4	RTS 23/ II
Díl 721 Vnitřní kanalizace						3 000,00		
11	721242804R0	Demontáž lapačů střešních splavenin DN 125	kus	10,00000	300,00	3 000,00	800-721	RTS 23/ II
Díl D96 Přesuny sutí a vybouraných hmot						380 865,58		
12	979089001R0	Poplatek za uložení Odkaz na dem. hmot. položky pořadí 1 : 276,01200	t	276,01200 276,01200	150,00	41 401,80	822-1	RTS 23/ II
13	979999987R0	Poplatek za recyklaci, směsi sutí betonu, cihel, tašek a keramiky, kusovost nad 1600 cm2, skupina 17 01 07 z Katalogu odpadů Odkaz na dem. hmot. položky pořadí 3 : 4,29600	t	4,29600 4,29600	650,00	2 792,40	801-3	RTS 23/ II
14	979999996R0	Poplatek sutí a vybouraných hmot, Odkaz na dem. hmot. položky pořadí 2 : 101,20440	t	101,20440 101,20440	500,00	50 602,20	801-3	RTS 23/ II
15	979990266R0	Poplatek za uložení směsné stavební a demoliční sutí Odkaz na dem. hmot. položky pořadí 9 : 6,17400 Odkaz na dem. hmot. položky pořadí 11 : 0,25170	t	6,42570 6,17400 0,25170	2 500,00	16 064,25		Vlastní
16	979081111R0	Odvoz sutí a vybouraných hmot na skládku do 1 km včetně naložení na dopravní prostředek a složení na skládku, bez poplatku za skládku.	t	387,93810	250,00	96 984,53	801-3	RTS 23/ II
17	979081121R0	Odvoz sutí a vybouraných hmot na skládku příplatek za každý další 1 km	t	1 551,75240	23,00	35 690,31	801-3	RTS 23/ II
18	979082111R0	Vnitrostaveništní doprava sutí a vybouraných hmot do 10 m	t	387,93810	290,00	112 502,05	801-3	RTS 23/ II
19	979082121R0	Vnitrostaveništní doprava sutí a vybouraných hmot příplatek k ceně za každých dalších 5 m	t	775,87620	32,00	24 828,04	801-3	RTS 23/ II
Celkem						607 056,43		

Položkový soupis prací a dodávek

S:	250204a	HS Bruntál - Oprava podlah v garážích vč. opravy venkovních ploch
O:	02	Venkovní opravy
R:	02.02	Nové konstrukce

P.č	Číslo položky	Název položky	MJ	Množství	Cena / MJ	Celkem	Ceník	Cen. soustava / platnost
Díl 1 Zemní práce						83 559,00		
1	175101101RT	Obsyp potrubí bez prohození sypaniny, s dodáním štěrkopisku frakce 0 - 22 mm sypaninou z vhodných hornin tř. 1 - 4 nebo materiálem připraveným podél výkopu ve vzdálenosti do 3 m od jeho kraje, pro jakoukoliv hloubku výkopu a jakoukoliv míru zhutnění, 108*0,8*0,45	m3	38,88000	1 450,00	56 376,00	800-1	RTS 23/ II
					38,88000			
2	181101111RO	Úprava pláně v zářezech bez rozlišení horniny, se zhutněním - ručně vyrovnáním výškových rozdílů, ploch vodorovných a ploch do sklonu 1 : 5. severní strana : 49,6*4,5 jižní strana : 39*5	m2	418,20000	65,00	27 183,00	800-1	RTS 23/ II
					223,20000			
					195,00000			
Díl 4 Vodorovné konstrukce						14 256,00		
3	451572111RO	Lože pod potrubí, stoky a drobné objekty z kameniva drobného těženého 0±4 mm v otevřeném výkopu, 108*0,8*0,1	m3	8,64000	1 650,00	14 256,00	827-1	RTS 23/ II
					8,64000			
Díl 5 Komunikace						747 860,37		
4	564841113RT	Podklad ze štěrkodrti s rozprostřením a zhutněním frakce 0-63 mm, tloušťka po zhutnění 140 mm Odkaz na mn. položky pořadí 10 : 418,20000	m2	418,20000	149,20	62 395,44	822-1	RTS 23/ II
					418,20000			
5	564851111RT	Podklad ze štěrkodrti s rozprostřením a zhutněním frakce 0-32 mm, tloušťka po zhutnění 150 mm Odkaz na mn. položky pořadí 10 : 418,20000	m2	418,20000	150,00	62 730,00	822-1	RTS 23/ II
					418,20000			
6	564861111RT	Podklad ze štěrkodrti s rozprostřením a zhutněním frakce 0-63 mm, tloušťka po zhutnění 200 mm Odkaz na mn. položky pořadí 10 : 418,20000*3	m2	1 254,60000	206,00	258 447,60	822-1	RTS 23/ II
					1			
7	565141111RT	Podklad z kameniva obaleného asfaltem ACP 16+ až ACP 22+, v pruhu šířky do 3 m třídvy 1, tloušťka po zhutnění 60 mm s rozprostřením a zhutněním Odkaz na mn. položky pořadí 10 : 418,20000	m2	418,20000	424,20	177 400,44	822-1	RTS 23/ II
					418,20000			
8	568111111RO	Vyztužení podkladní vrstvy z geotextilie, sklon povrchu do 1:5, role šířky 3 m Odkaz na mn. položky pořadí 10 : 418,20000	m2	418,20000	46,48	19 437,94	822-1	RTS 23/ II
					418,20000			
9	573231123RO	Postřik spojovací kationaktivní emulze KAE , množství zbytkového asfaltu 0,30 kg/m2 bez posypu kamenivem Odkaz na mn. položky pořadí 10 : 418,20000	m2	418,20000	10,20	4 265,64	822-1	RTS 23/ II
					418,20000			
10	577141112RT	Beton asfaltový s rozprostřením a zhutněním v pruhu šířky do 3 m, ACO 11+ nebo ACO 16+, tloušťky 50 mm, plochy od 201 do 1000 m2 severní strana : 49,6*4,5 jižní strana : 39*5	m2	418,20000	342,60	143 275,32	822-1	RTS 23/ II
					223,20000			
					195,00000			
11	69366198R	Geosyntetika typ: geotextilie; netkaná; materiál: PP; tl (2 kPa) = 2,9 mm; plošná hmotnost = 300 g/m2; Pevnost v tahu podélně = 20,0 kN/m; Pevnost v tahu příčně = 11,5 kN/m Odkaz na mn. položky pořadí 8 : 418,20000*1,2	m2	501,84000	39,67	19 907,99	SPCM	RTS 23/ II
					501,84000			
Díl 8 Trubní vedení						120 265,72		
12	871313121RO	Montáž potrubí z trub z plastů těsněných gumovým kroužkem DN 150 mm v otevřeném výkopu ve sklonu do 20 %, <ul style="list-style-type: none"> splašková : DN 100 : 0 DN 125 : 0 DN 150 : 15 dešťová : <ul style="list-style-type: none"> DN 100 : 0 DN 125 : 5*2+5*2 DN 150 : 40+33 	m	108,00000	40,23	4 344,84	827-1	RTS 23/ II
					15,00000			
					20,00000			
					73,00000			
13	877353121RO	Montáž tvarovek na potrubí z trub z plastů těsněných gumovým kroužkem odbočných DN 200 mm v otevřeném výkopu, <ul style="list-style-type: none"> splašková : DN 100 : 0 DN 125 : 0 DN 150 : 1 dešťová : <ul style="list-style-type: none"> DN 100 : 0 DN 125 : 0 DN 150 : 4+4 	kus	9,00000	202,05	1 818,45	827-1	RTS 23/ II
					1,00000			
					8,00000			
14	877313123RO	Montáž tvarovek na potrubí z trub z plastů těsněných gumovým kroužkem jednoosých DN 150 mm	kus	40,00000	108,00	4 320,00	827-1	RTS 23/ II

Položkový soupis prací a dodávek

S:	250204a	HS Bruntál - Oprava podlah v garážích vč. opravy venkovních ploch
O:	02	Venkovní opravy
R:	02.02	Nové konstrukce

P.č.	Číslo položky	Název položky	MJ	Množství	Cena / MJ	Celkem	Ceník	Cen. soustava / platnost
		v otevřeném výkopu, splásková : DN 100 : 0 DN 125 : 0 DN 150 : 6 dešťová : DN 100 : 0 DN 125 : 5*3+5*3 DN 150 : 4						
				6,00000				
				30,00000				
				4,00000				
15	892571111R0	Zkoušky těsnosti kanalizačního potrubí zkouška těsnosti kanalizačního potrubí vodou do DN 200 mm vodou nebo vzduchem, Odkaz na mn. položky pořadí 12 : 108,00000	m	108,00000	39,24	4 237,92	827-1	RTS 23/ II
				108,00000				
16	28611147.AR	Trubka plastová pro venkovní kanalizaci spoj: hrdlový; potrubí: vícevrstvé; skladba: PVC-U - pěna - PVC-U; povrch: hladký; DN = 125; de = 125,0 mm; tl. stěny = 3,2 mm; L = 2 000 mm; SDR 41,0; SN 4 20*1,015	kus	20,30000	271,80	5 517,54	SPCM	RTS 23/ II
				20,30000				
17	28611154.AR	Trubka plastová pro venkovní kanalizaci spoj: hrdlový; potrubí: vícevrstvé; skladba: PVC-U - pěna - PVC-U; povrch: hladký; DN = 160; de = 160,0 mm; tl. stěny = 4,0 mm; L = 5 000 mm; SDR 41,0; SN 4 (15+73)*1,015	kus	89,32000	1 052,10	93 973,57	SPCM	RTS 23/ II
				89,32000				
18	28651657.AR	Koleno plastové pro venkovní kanalizaci typ: jednoznačné; spoj: hrdlový; potrubí: jednovrstvé; materiál: PVC-U; povrch: hladký; úhel = 45,0 °; DN = 125; SDR 41,0; SN 8	kus	30,00000	83,52	2 505,60	SPCM	RTS 23/ II
19	28651662.AR	Koleno plastové pro venkovní kanalizaci typ: jednoznačné; spoj: hrdlový; potrubí: jednovrstvé; materiál: PVC-U; povrch: hladký; úhel = 45,0 °; DN = 150; SDR 41,0; SN 8	kus	10,00000	117,00	1 170,00	SPCM	RTS 23/ II
20	28651704.AR	Odbočka plastová pro venkovní kanalizaci typ: jednoduchá, redukováná; spoj: hrdlový; potrubí: jednovrstvé; materiál: PVC-U; povrch: hladký; úhel = 45,0 °; DN = 150; DN3 = 125; SDR 41,0; SN 8	kus	8,00000	262,80	2 102,40	SPCM	RTS 23/ II
21	28651705.AR	Odbočka plastová pro venkovní kanalizaci typ: jednoduchá, jednoznačná; spoj: hrdlový; potrubí: jednovrstvé; materiál: PVC-U; povrch: hladký; úhel = 45,0 °; DN = 150; SDR 41,0; SN 8	kus	1,00000	275,40	275,40	SPCM	RTS 23/ II
Díl 9 Ostatní konstrukce, bourání						19 368,00		
22	919121110T0	Těsnění spár asfaltovou záplivkou Utěsnění dilatačních spár záplivkou za studena vcementobetonovém nebo živičném krytu včetně adhezivního nátěru stěsnicím profilem pod záplivkou, pro komůrky šířky 10 mm, hloubky 20 mm severní strana : 49,6+4,5*2 jižní strana : 39+5*2	m	107,60000	180,00	19 368,00		Vlastní
				58,60000				
				49,00000				
Díl 91 Doplnující práce na komunikaci						99 900,00		
23	916231111RT	Osazení silniční obruby z dlažebních kostek včetně dodávky dlažebních kostek z kostek drobných 120 mm, bez boční opěry, do lože z betonu prostého C 12/15 v jedné řadě, se zřízením lože tl. 5 až 10 cm, s vyplněním a zatřením spár cementovou maltou Odkaz na mn. položky pořadí 24 : 88,60000*2 ostění vrat : (4*7+3,3*3+3,45)*4 ostění vrat : 2,4*3*5	m	378,60000	207,00	78 370,20	822-1	RTS 23/ II
				177,20000				
				165,40000				
				36,00000				
24	916261111RT	Osazení silniční obruby z dlažebních kostek včetně dodávky dlažebních kostek z kostek drobných 120 mm, s boční opěrou z betonu prostého, do lože z betonu prostého C 12/15 v jedné řadě, se zřízením lože tl. 5 až 10 cm, s vyplněním a zatřením spár cementovou maltou severní strana : 49,6 jižní strana : 39	m	88,60000	243,00	21 529,80	822-1	RTS 23/ II
				49,60000				
				39,00000				
Díl 99 Staveništní přesun hmot						64 000,74		
25	998225111R0	Přesun hmot komunikací a letišť, kryt živičný jakékoliv délky objektu vodorovně do 200 m	t	1 111,12397	57,60	64 000,74	822-1	RTS 23/ II
Díl 721 Vnitřní kanalizace						30 000,00		
26	721242116R0	Lapač sítěšních splavenin DN 125, litina, včetně dodávky materiálu severní strana : 5 jižní strana : 5	kus	10,00000	3 000,00	30 000,00	800-721	RTS 23/ II
				5,00000				
				5,00000				
Celkem						1 179 209,83		

Položkový soupis prací a dodávek

S:	250204a	H5 Bruntál - Oprava podlah v garážích vč. opravy venkovních ploch
O:	VRN	Vedlejší rozpočtové náklady
R:	VRN1	Vedlejší rozpočtové náklady

P.č.	Číslo položky	Název položky	MJ	Množství	Cena / MJ	Celkem	Ceník	Cen. soustava / platnost
Díl VN		Vedlejší náklady				140 000,00		
1	005111021R	Vytyčení inženýrských sítí <small>Zaměření a vytyčení stávajících inženýrských sítí v místě stavby z hlediska jejich ochrany při provádění stavby.</small>	Soubor	1,00000	60 000,00	60 000,00		RTS 23/ II
2	005121 R	Zařízení staveniště <small>Zřízení zařízení staveniště, provoz zařízení staveniště, zabezpečení staveniště, zřízení komunikací pro chodce, oplocení staveniště, odstranění zařízení staveniště včetně uvedení vyčleněného prostoru do původního stavu.</small>	Soubor	1,00000	80 000,00	80 000,00		RTS 23/ II
Díl ON		Ostatní náklady				310 000,00		
3	005122 R	Provozní vlivy <small>Náklady na ztížené podmínky provádění tam, kde jsou stavební práce zcela nebo zčásti omezeny provozem jiných osob. Jde zejména o zvýšené náklady související s omezením provozem v areálu objednatele nebo o náklady v důsledku nezbytného respektování stávající dopravy ovlivňující stavební práce.</small>	Soubor	1,00000	120 000,00	120 000,00		RTS 23/ II
4	00521 R	Staveniště <small>Náklady spojené s provozem staveniště, které vzniknou dodavateli podle podmínek smlouvy.</small>	Soubor	1,00000	150 000,00	150 000,00		RTS 23/ II
5	005231050R	Statická zkouška únosnosti podloží <small>Náklady zhotovitele na vypracování statické zkoušky a protokolu.</small>	Soubor	4,00000	10 000,00	40 000,00		Vlastní
Celkem						450 000,00		

