

SMLOUVA O DÍLO

Revitalizace vodního režimu Peškovec – PD, AD; č. S954/2025/089/Kre

dle ustanovení § 2586 a násl. zákona č. 89/2012 Sb., občanský zákoník,
ve znění pozdějších předpisů (dále jen „občanský zákoník“)

Lesy České republiky, s.p.

se sídlem Přemyslova 1106/19, Nový Hradec Králové, 500 08 Hradec Králové

IČO: 421 96 451

DIČ: CZ42196451

zapsaný v obchodním rejstříku vedeném Krajským soudem v Hradci Králové, oddíl AXII,
vločka 540

zastoupený [redacted] Správy toků – oblast povodí Vltavy, na základě
podpisového řádu

ve věcech technických jedná: [redacted]

tel.: [redacted], e-mail [redacted]

[redacted]

tel.: [redacted], e-mail [redacted]

bankovní spojení: Komerční banka a.s.

číslo účtu: 26300511/0100

datová schránka: e8jcfns

(dále jako „objednatel“) na straně jedné

a

KV+MV AQUA, spol. s.r.o.

se sídlem Dominova 2463/15, Stodůlky, 158 00 Praha 5

IČO: 256 84 566

zapsaná v obchodním rejstříku vedeném Městským soudem v Praze, oddíl C, vločka 60982

zastoupená Ing. Michaelou Vejvalkovou, jednatelkou

ve věcech technických jedná: Ing. Michaela Vejvalková, jednatel

tel.: [redacted], e-mail: [redacted]

bankovní spojení: Moneta Money Bank

číslo účtu: 164200797/0600

(dále jako „zhotovitel“) na straně druhé

(objednatel a zhotovitel dále též společně jako „smluvní strany“ a každý jednotlivě jako „smluvní strana“)

uzavírají níže uvedeného dne, měsíce a roku tuto Smlouvu o dílo (dále jen „smlouva“):

I.

Předmět smlouvy

1. Zhotovitel se touto smlouvou zavazuje na svůj náklad a nebezpečí pro objednatele:
 - A) vypracovat PROJEKTOVOU DOKUMENTACI pro:
povolení stavby a provádění stavby
(dále též „projektová dokumentace“ nebo „dokumentace“),
 - B) provádět AUTORSKÝ DOZOR PROJEKTANTA
nad souladem prováděné stavby s ověřenou (schválenou) projektovou dokumentací
(dále též „autorský dozor“ či „dozor“),a to vše pro stavbu: **„Revitalizace vodního režimu Peškovec“**
na vodním toku: bezejmenný vodní tok, číslo hydrologického pořadí: 1-07-03-0180,
IDVT: 10283077, ř. km: 0,950-1,769, katastrální území: Častrov,
vše za podmínek stanovených příslušnými právními předpisy a technickými normami,
správními akty a touto smlouvou (vše výše uvedené dále společně též „dílo“).
2. Projektová činnost bude provedena dle ustanovení § 156 a § 162 zákona č. 283/2021 Sb.,
stavební zákon, ve znění pozdějších předpisů (dále též „stavební zákon“) a rovněž dle
ustanovení § 14 zákona č. 360/1992 Sb., o výkonu povolání autorizovaných architektů
a o výkonu povolání autorizovaných inženýrů a techniků činných ve výstavbě (autorizační
zákon).
3. Rozsah, obsah a postup zpracování projektové dokumentace je dán ustanovením § 158
stavebního zákona a dále vyhláškou č. 131/2024 Sb., o dokumentaci staveb, vyhláškou č.
429/2024 Sb., o formulářích žádostí předkládaných vodoprávnímu úřadu a formuláři
návrhu na stanovení ochranného pásma vodního zdroje, vše ve znění pozdějších předpisů,
touto smlouvou včetně zadávacího listu projekčních prací, který je jako příloha č. 1
nedílnou součástí této smlouvy.
4. Projektová dokumentace bude splňovat požadavky na výstavbu dle vyhlášky č. 146/2024
Sb., o požadavcích na výstavbu.
5. Projektová dokumentace bude zpracována v podrobnostech umožňujících zadání
a provádění stavby [dle zákona č. 134/2016 Sb., o zadávání veřejných zakázek, ve znění
pozdějších předpisů (dále též „ZZVZ“), a dle vyhlášky č. 169/2016 Sb., o stanovení rozsahu
dokumentace veřejné zakázky na stavební práce a soupisu stavebních prací, dodávek
a služeb s výkazem výměr, ve znění pozdějších předpisů].
6. Nedílnou součástí závazků zhotovitele dle této smlouvy je též zajištění všech podkladů,
průzkumů a zkoušek potřebných pro zpracování projektové dokumentace v rozsahu
nezbytném pro řádnou a oprávněnou realizaci stavby, jež jsou specifikovány v zadávacím
listu projekčních prací (příloha č. 1 smlouvy).
7. Nedílnou součástí závazků zhotovitele dle této smlouvy je rovněž osobní jednání
projektované stavby se všemi dotčenými vlastníky a uživateli nemovitostí, s dotčenými
orgány státní správy, se samosprávou, s vlastníky či správci inženýrských sítí a komunikací

- a s dalšími fyzickými a právníckými osobami dotčenými stavbou nebo jejím prováděním, a to včetně vypořádání jejich připomínek.
8. Zhotovitel též zajistí veškeré doklady potřebné pro povolení stavby a pro provádění stavby.
 9. Zhotovitel prohlašuje, že je seznámen se všemi údaji potřebnými pro řádné provedení díla dle této smlouvy a že se před podpisem této smlouvy seznámil s povahou budoucího staveniště.
 10. Zhotovitel se dále zavazuje provádět autorský dozor nad souladem prováděné stavby s projektovou dokumentací. Autorský dozor bude prováděn formou kontrolní činnosti projektanta na stavbě – účasti autorizované osoby na stavbě dle potřeb objednatele (zpravidla při kontrolních dnech, kontrolních prohlídkách stavby, při předání a převzetí staveniště, při předání a převzetí dokončené stavby apod.). V rámci výkonu autorského dozoru dle této smlouvy bude zhotovitel kontrolovat soulad prováděné stavby s jím zhotovenou, ověřenou (schválenou) projektovou dokumentací, s povolením stavby, jakož i s dalšími právními akty a vyjádřeními, které jsou pro realizaci stavby závazné a s nimiž byl objednatelem seznámen nebo s nimiž se seznámil v průběhu realizace této smlouvy; zjištění učiněná při této činnosti zhotovitel neprodleně zaznamená ve stavebním deníku, a to včetně svých návrhů a požadavků. Zhotovitel se ve stavebním deníku vždy vyjádří ke všem zápisům, které mohou mít vliv na shora uvedený soulad, a to formou jejich odsouhlasení, nesouhlasu nebo návrhu úprav dalšího postupu. K výkonu činnosti autorského dozoru bude zhotovitel vyzván objednatelem, a to alespoň 7 dnů předem. Zhotovitel je povinen učinit úkon autorského dozoru v době objednatelem stanovené.
 11. Projektová dokumentace bude vyhotovena v tištěné podobě v počtu:
 - pro povolení stavby: 2 ks vyhotovení,
 - pro provádění stavby: 3 ks vyhotovení,**a 2 x v elektronické podobě** (1 x needitovatelné – formát .pdf opatřené elektronickým autorizačním razítkem, 1 x editovatelné - formát .docx, .xlsx, .dwg adgn).

II.

Doba plnění

1. Předpokládaný termín zahájení prací na projektové dokumentaci je: 16. 6. 2025.
2. Zhotovitel je povinen odevzdat vyhotovení projektové dokumentace v elektronické podobě elektronicky objednateli **k odsouhlasení a posouzení shody** s požadavky objednatele nejpozději do nejpozději do 10 dnů před termínem konání dokumentační komise. Zhotovitel se zavazuje provést odborný výklad v dokumentační komisi objednatele. Jednání dokumentační komise proběhne v termínu minimálně 8 dnů před termínem odevzdání projektové dokumentace.
3. Objednatel provede kontrolu projektové dokumentace odevzdané dle předchozího odstavce a sdělí zhotoviteli připomínky k projektové dokumentaci a výsledek posouzení nejpozději do 5 dnů od jejího obdržení.

4. Zjistí-li objednatel v rámci kontroly nedostatky projektové dokumentace, vyzve zhotovitele ke zjednání nápravy. Tím není dotčena povinnost zhotovitele odevzdat řádně dokončenou projektovou dokumentaci objednateli nejpozději ve lhůtě dle odst. 5 tohoto článku smlouvy.
5. Zhotovitel se zavazuje odevzdat objednateli dokončenou projektovou dokumentaci nejpozději do **31. 5. 2026**.

Z toho dílčí plnění:

I. Etapa - zajištění podkladů pro návrh technického řešení

- geodetické zaměření v rozsahu uvažované stavby tůně a revitalizace toku (tj. od propustku na spodním začátku úseku v délce toku a části nivy cca 850m,
- zmapování odvodňovací sítě v rozsahu řešeného území, bude situace s označením dílčích kanálů včetně uvedení délek, orientační šířky ve dně a březích a podélného sklonu,
- hydrologické údaje ČHMÚ, v případě že s ohledem na malé povodí ČHMÚ průtoky nestanoví, projektant provede odborný odhad některou k tomu vhodnou metodou nebo analogií z obdobného povodí.

Dokončení I. Etapy do 31. 8. 2025

II. Etapa - projektová dokumentace pro povolení stavby pro účely vydání povolení stavby

- zpracování PD pro povolení stavby dle přílohy č.2 vyhlášky 131/2024 o dokumentaci stavby včetně zpracování podmínek a připomínek k návrhu PD dle závěrů inženýrské činnosti.
- inženýrská činnost pro potřeby podání žádosti o povolení stavby - projednání s dotčenými orgány státní správy a dotčenými institucemi
- zajištění jednotného environmentálního stanoviska (JES)
- zpracování průvodní listu projektu pro účely podání žádosti o povolení stavby v portálu stavebníka

Dokončení II. Etapy do 28. 2. 2026

III. Etapa - Zpracování dokumentace pro provádění stavby

- zpracování projektové dokumentace pro provádění stavby v souladu s aktuální legislativou dle přílohy č.8 vyhlášky 131/2024 o dokumentaci staveb včetně výkazu výměr a kontrolního rozpočtu

Dokončení III. Etapy do 31. 5. 2026

Tyto lhůty se prodlužují o počet dnů, o něž objednatel umožní zhotoviteli zahájit práce na projektové dokumentaci později, než je uvedeno v odst. 1 tohoto článku, nebude-li smluvními stranami písemně dohodnuto jinak.

6. Projektová dokumentace (její část/dílčí plnění) je provedena, je-li způsobilá sloužit svému účelu a nevykazuje-li vady. Projektová dokumentace (její část/dílčí plnění) má vadu, neodpovídá-li smlouvě. Objednatel není povinen převzít projektovou dokumentaci (její část/dílčí plnění) vykazující zjevné vady, popř. projektovou dokumentaci (její část/dílčí plnění) nezpůsobilou sloužit svému účelu, anebo projektovou dokumentaci (její část/dílčí plnění), kterou zhotovitel nepředložil objednateli k posouzení a/nebo do níž nezapracoval připomínky objednatele ve smyslu odst. 3 či odst. 4 tohoto článku smlouvy.
7. Zhotovitel se zavazuje provést/zapracovat změny/úpravy v projektové dokumentaci vyplývající z požadavků vzešlých při povolování stavby (záměru). Zhotovitel je povinen takové změny/úpravy dokumentace provést nejpozději do 30 dnů od doručení výzvy objednatelem. Cena těchto změn/úprav je zahrnuta v ceně za dílo.
8. Autorský dozor bude zhotovitelem poskytován od předání a převzetí staveniště, po celou dobu provádění stavby, jež má být zhotovena dle projektové dokumentace, a to do okamžiku vydání kolaudačního rozhodnutí, resp. oprávněného zahájení užívání stavby, jež byla zhotovena dle projektové dokumentace. Není-li kolaudační rozhodnutí požadováno, končí činnost autorského dozoru převzetím řádně dokončené stavby objednatelem.

III.

Cena za dílo a platební podmínky

1. Za vyhotovení projektové dokumentace dle čl. I. odst. 1, písm. A) smlouvy náleží zhotoviteli cena za dílo v celkové výši **274 500 Kč (slovy: dvě stě sedmdesát čtyři tisíce pět set korun českých) bez DPH.**
 - 1.1. Z celkové ceny projektové dokumentace činí cena za dílčí plnění dle čl. II. odst. 5 smlouvy:

I. Etapa	63 500 Kč bez DPH
II. Etapa	181 000 Kč bez DPH
III. Etapa	30 000 Kč bez DPH
 - 1.2. Právo na zaplacení ceny za projektovou dokumentaci (popř. dílčí plnění) vzniká zhotoviteli vystavením potvrzení (protokolu) objednatele o kontrole provedené projektové dokumentace (dílčího plnění), která nevykazuje zjevné vady. Uplatní-li objednatel v přiměřené lhůtě od převzetí projektové dokumentace (popř. dílčího plnění) v potvrzení o kontrole provedené projektové dokumentace (dílčího plnění) zjevné vady, vzniká zhotoviteli právo na zaplacení ceny projektové dokumentace (dotčeného dílčího plnění) až po odstranění těchto vad stvrzeném objednatelem.
 - 1.3. V případě, že zhotovitel je plátcem DPH, bude k ceně připočtena DPH ve výši dle příslušného právního předpisu.
 - 1.4. Uvedená cena za projektovou dokumentaci zahrnuje veškeré náklady zhotovitele na provedení (vyhotovení) projektové dokumentace a poskytnutí všech práv a plnění dle této smlouvy, s výjimkou výkonu autorského dozoru (cena je stanovena bez autorského dozoru).

2. Za vykonaný autorský dozor se sjednává částka ve výši **5 000 Kč (slovy: pět tisíc korun českých) bez DPH**, a to jako sazba za jednu účast zhotovitele na stavbě. V případě, že zhotovitel je plátcem DPH, bude k ceně připočtena DPH ve výši dle příslušného právního předpisu. Sazba za účast na stavbě zahrnuje odměnu za kontrolní činnost vykonanou zhotovitelem dle čl. I. odst. 10 smlouvy v průběhu jednoho kalendářního dne (i opakovanou v rámci jednoho dne) a náhradu veškerých nákladů zhotovitele s takovou činností spojených, včetně nákladů na cestovné, stravné a případné ubytování a je sjednána jako pevná, neměnná a nepřekročitelná.
3. Zálohy nebudou poskytovány.
4. Cena za projektovou dokumentaci (dílčí plnění) dle odst. 1 tohoto článku smlouvy bude objednatel zhotoviteli uhrazena na základě daňového dokladu (faktury) vystaveného zhotovitelem po řádném dokončení projektové dokumentace (jednotlivých dílčích plnění) a jejím převzetí objednatel, stvrzeným protokolem ve smyslu čl. III. odst. 1, bod 1.2. smlouvy a čl. V. odst. 3 smlouvy, a doručeného objednateli na email [REDACTED] případně na adresu: Lesy České republiky, s.p., STOPV, Tyršova 1902, 256 01 Benešov. Přílohou daňového dokladu (faktury) bude vždy potvrzení (protokol) o kontrole ve smyslu čl. III. odst. 1, bod 1.2. smlouvy a čl. V. odst. 3 smlouvy k projektové dokumentaci (dílčímu plnění) podepsaný oběma smluvními stranami, z něž bude vyplývat, že je projektová dokumentace (dílčí plnění) bez vad.
5. Cena dle odst. 2 tohoto článku smlouvy (cena za vykonaný autorský dozor) bude objednatel zhotoviteli hrazena měsíčně za všechny úkony výkonu autorského dozoru poskytnuté v období jednoho (fakturovaného, uplynulého) kalendářního měsíce, a to na základě daňového dokladu (faktury) vystaveného zhotovitelem nejpozději do 15. dne kalendářního měsíce následujícího po měsíci, za něž cena náleží, a doručeného objednateli. Přílohou daňového dokladu (faktury) za autorský dozor bude písemný měsíční soupis účastí dozoru na stavbě potvrzený objednatel.
6. Splatnost daňového dokladu (faktury) je 30 dnů ode dne jeho doručení objednateli.
7. Objednatel je oprávněn zhotovitelem vystavený daňový doklad (fakturu) vrátit bez proplacení, aniž by se dostal do prodlení s jeho úhradou, zejména pak jestliže:
 - a) neobsahuje všechny náležitosti dle příslušných právních předpisů či této smlouvy,
 - b) jím vyúčtované práce nebyly provedeny, vykazují-li vady, a/nebo jsou-li účtovány neoprávněně,
 - c) jako příloha nebyl připojen ve vztahu k projektové dokumentaci (dílčímu plnění) protokol dle čl. III. odst. 1, bod 1.2. smlouvy a čl. V. odst. 3 smlouvy podepsaný oběma smluvními stranami stvrzující, že je projektová dokumentace (vyúčtované dílčí plnění) bez vad či ve vztahu k autorskému dozoru soupis účastí dozoru na stavbě za příslušný kalendářní měsíc potvrzený objednatel.

IV.

Další práva a povinnosti smluvních stran

1. Projektovou dokumentaci vypracuje autorizovaná osoba v oboru stavby vodního hospodářství a krajinného inženýrství [REDAKCE], č. autorizace [REDAKCE], tel.: [REDAKCE], e-mail: [REDAKCE]
2. Zhotovitel projedná návrh technického řešení stavby na výrobních výborech, které s dostatečným předstihem svolá v průběhu zpracování projektové dokumentace, za účasti objednatele a dalších subjektů dotčených stavbou. Zápisy z výrobních výborů budou předány samostatně mimo projektovou dokumentaci.
3. Zhotovitel se zavazuje provést odborný výklad v dokumentační komisi objednatele. Zhotovitel poskytne pro jednání dokumentační komise konané v průběhu zpracování projektové dokumentace potřebné podklady (např. fotodokumentaci, textové části a výkresy v elektronické podobě – formát pdf.*) v termínu minimálně 14 dnů předem (před konáním dokumentační komise).
4. Zhotovitel se zúčastní ústního jednání v rámci stavebního řízení a poskytne potřebnou součinnost.
5. Nedílnou součástí projektové dokumentace bude soupis stavebních prací, dodávek a služeb s výkazem výměr (slepý rozpočet) a položkový (kontrolní) rozpočet s výkazem výměr. Soupis stavebních prací, dodávek a služeb s výkazem výměr a položkový rozpočet budou zpracované dle vyhlášky č. 169/2016 Sb., o stanovení rozsahu dokumentace veřejné zakázky na stavební práce a soupisu stavebních prací, dodávek a služeb s výkazem výměr, ve znění pozdějších předpisů. Výkaz výměr bude vypracován také samostatně, jako součást každého vyhotovení projektové dokumentace, přičemž u jednotlivých položek bude vždy uveden způsob a postup výpočtu a jejich popis. Postup výpočtu celkové výměry bude uveden s popisem odkazujícím na příslušnou grafickou nebo textovou část projektové dokumentace tak, aby umožnil kontrolu celkové výměry.
 - 5.1. Součástí soupisu prací budou i položky vedlejších a ostatních nákladů vyplývající ze zpracované projektové dokumentace a z požadavků objednatele jako samostatný stavební objekt (včetně případného rozlišení dle charakteru finančních prostředků).
 - 5.2. Pokud budou součástí soupisu prací a položkového rozpočtu stavby stavební práce definované „R“ položkou, bude v samostatné příloze/dokumentu provedena kalkulace a rozbor každé takovéto položky.
6. Soupis prací bude stanovovat podrobný popis všech stavebních prací, dodávek či služeb nezbytných k úplné realizaci předmětu veřejné zakázky (smlouvy). Položky soupisu prací budou popsány v podrobnostech jednoznačně vymezujících obsah požadovaných stavebních prací, dodávek či služeb. Soupis prací bude vypracován v aktuální cenové soustavě ÚRS. Elektronická podoba soupisu prací bude splňovat požadavky pro zadávání veřejné zakázky ve smyslu ZZVZ.

7. Položkový rozpočet stavby (kontrolní rozpočet), včetně souhrnu a krycího listu bude obsažen ve vyhotovení č. 1 projektové dokumentace. Položkový rozpočet stavby bude vypracován v cenové soustavě ÚRS a v cenové úrovni platné k termínu odevzdání projektové dokumentace. Bude-li zhotovitel v prodlení s řádným dokončením projektové dokumentace a jejím předáním objednateli, předá objednateli řádně dokončenou projektovou dokumentaci v podobě s položkovým rozpočtem vypracovaným v cenové soustavě ÚRS platné ke dni předání řádně dokončené projektové dokumentace objednateli.
8. Zhotovitel projedná s vlastníky pozemků (staveb), jež mají být stavbou dle projektové dokumentace vypracované na základě této smlouvy dotčeny, podmínky udělení souhlasu s realizací stavby a zajistí jejich vyjádření v uvedeném směru. Výsledky tohoto projednání sdělí objednateli a zároveň mu předá vyjádření dle věty první.
9. Projektová dokumentace dle této smlouvy bude obsahovat (v části Zásady organizace výstavby) posouzení, zda práce a činnosti vykonávané na stavbě budou podléhat povinnosti zpracovat plán bezpečnosti a ochrany zdraví při práci na staveništi a povinnosti určit potřebný počet koordinátorů bezpečnosti a ochrany zdraví při práci (BOZP) ve fázi přípravy stavby. Pokud bude nutné určit koordinátora BOZP, objednatel jej na vlastní náklady určí a zhotovitel poskytne koordinátorovi potřebnou součinnost.
10. V případě, že při zpracování projektové dokumentace vyplyne, že při stavbě budou prováděny práce a činnost vystavující fyzickou osobu zvýšenému ohrožení života nebo poškození zdraví (dle přílohy č. 5 nařízení vlády č. 591/2006 Sb., o bližších minimálních požadavcích na bezpečnost a ochranu zdraví při práci na staveništích, ve znění pozdějších předpisů) nebo, že bude stavba svým rozsahem podléhat povinnosti doručení oznámení o zahájení prací oblastnímu inspektorátu práce, bude součástí projektové dokumentace plán bezpečnosti a ochrany zdraví při práci na staveništi (plán BOZP). Plán BOZP bude zpracován koordinátorem dle přílohy č. 6 nařízení vlády č. 591/2006 Sb., o bližších minimálních požadavcích na bezpečnost a ochranu zdraví při práci na staveništích, ve znění pozdějších předpisů. V takovém případě bude plán BOZP zpracován na náklady objednatele, zhotovitel poskytne potřebnou součinnost.
11. Statické výpočty, hydrotechnické výpočty a výkazy výměr budou vypracovány tak, aby byly kontrolovatelné. Vždy bude uveden postup výpočtu a vstupní parametry, u výkazu výměr s odkazujícím popisem na příslušnou grafickou nebo textovou část projektové dokumentace.
12. Projekt bude členěn na stavební objekty dle požadavků objednatele a podle charakteru finančních prostředků. Všechny stavební objekty budou zaříděny do druhu a oboru stavebnictví dle klasifikace stavebních objektů.
13. Originály všech dokladů budou součástí vyhotovení č. 1 projektové dokumentace.
14. Zhotovitel se zavazuje v rámci lhůty pro podání nabídek poskytnout objednateli součinnost při vyřizování žádostí o vysvětlení zadávací dokumentace veřejné zakázky, jejímž předmětem bude realizace stavby dle projektové dokumentace vyhotovené zhotovitelem dle této smlouvy (součinnost zhotovitele při vysvětlení projektové dokumentace).

15. Zhotovitel souhlasí s rozmnožováním projektové dokumentace zejména pro potřeby zajištění přípravy stavby a pro zadání a provádění stavby. Projektová dokumentace je autorským dílem ve smyslu zákona č. 121/2000 Sb., o právu autorském, o právech souvisejících s právem autorským a o změně některých zákonů (autorský zákon), ve znění pozdějších předpisů. Předáním projektové dokumentace zhotovitel poskytuje objednateli oprávnění k výkonu práva užití (licenci) projektovou dokumentací, a to v souladu s účelem, pro který je určena. Licence se poskytuje bez jakéhokoli omezení, jako výhradní, pro všechny způsoby užití, včetně rozmnožování a rozšiřování všemi prostředky (i elektronickými), územně a množstevně neomezená, s právem dalšího postoupení získaného práva či udělení podlicence 3. osobám bez předchozího souhlasu zhotovitele či jiných osob. Objednatel je oprávněn projektovou dokumentací měnit nebo do ní jinak zasahovat a/nebo ji poskytnout k takovému zásahu 3. osobě bez výslovného souhlasu zhotovitele. Objednatel se okamžikem podpisu protokolu stvrzujícího převzetí projektové dokumentace bez vad objednatelem stává nositelem majetkových autorských práv a veškerých práv se vzniklým dílem souvisejících. Cena za poskytnutí licence je zahrnuta v ceně projektové dokumentace dle čl. III. odst. 1 smlouvy.

V.

Předání a převzetí díla, odpovědnost za vady, záruka za jakost

1. Místem odevzdání projektové dokumentace (každého z dílčích plnění) dle této smlouvy jsou Lesy České republiky, s.p., ST Oblast povodí Vltavy, Tyršova 1902, 256 01 Benešov.
2. Zjistí-li objednatel v rámci kontroly prováděných prací nedostatky, vyzve zhotovitele k jejich odstranění. Tím není dotčena lhůta (lhůty) dle čl. II. odst. 5 smlouvy.
3. O předání a převzetí projektové dokumentace (či jednotlivých dílčích plnění) bude učiněn datovaný zápis do protokolu a potvrzen oběma smluvními stranami. Bude-li projektová dokumentace (dílčí plnění) vykazovat zjevné vady, popř. nebude-li způsobilá sloužit svému účelu, vyznačí objednatel tuto skutečnost do protokolu, popř. do potvrzení o kontrole provedené projektové dokumentace (dílčího plnění) se specifikací zjištěných vad; v takovém případě platí, že projektová dokumentace (dílčí plnění) nebyla předána a ani objednatelem převzata.
4. Zhotovitel odpovídá objednateli za správnost, celistvost a úplnost jím zpracované projektové dokumentace, dále za správnost, celistvost, úplnost a bezpečnost stavby provedené podle jím zpracované projektové dokumentace a rovněž za proveditelnost stavby podle jím zpracované projektové dokumentace, jakož i za technickou a ekonomickou úroveň projektu technologického zařízení, včetně vlivů na životní prostředí. Záruku za jakost v rozsahu dle předchozí věty zhotovitel objednateli poskytuje na dobu 5 let od vydání kolaudačního rozhodnutí k užívání stavby, jež je předmětem projektové dokumentace zhotovené dle této smlouvy, nejdéle však na dobu 10 let od převzetí takové projektové dokumentace objednatelem.

5. Zhotovitel je povinen odstranit vadu(y) projektové dokumentace nejpozději do 10 dnů od jejího (jejich) písemného oznámení objednatelem, nebude-li smluvními stranami písemně ujednáno jinak. Neuplatní-li objednatel písemně při oznámení vady jiné právo z odpovědnosti za vady, platí, že požaduje odstranění vady. Neoznámí-li objednatel písemně zhotoviteli jinak, platí, že objednatel požaduje odstranění vady dodáním chybějící věci, je-li možno vadu odstranit dodáním chybějící věci, nebo opravou věci (díla), je-li možné vadu odstranit opravou věci (díla).
6. Zhotovitel je povinen vydat objednateli potvrzení o tom, kdy objednatel právo z odpovědnosti za vady uplatnil, co je obsahem reklamace a jaký způsob vyřízení reklamace objednatel požaduje, jakož i potvrzení o datu a způsobu vyřízení reklamace a dále potvrzení o provedení opravy a době jejího trvání, případně písemné odůvodnění zamítnutí reklamace.
7. Zhotovitel je povinen nahradit objednateli veškeré náklady, jež objednatel účelně vynaložil v souvislosti s uplatněním práva z odpovědnosti za vady a odstraňováním vady. Tuto náhradu poskytne zhotovitel na účet objednatele, a to na základě objednatelem řádně vystaveného daňového dokladu (faktury), doručeného zhotoviteli, se splatností 21 dnů ode dne doručení.
8. Zhotovitel odpovídá za škody vzniklé v důsledku vad projektové dokumentace. V případě, že objednateli vznikne v příčinné souvislosti s vadou projektové dokumentace škoda, je zhotovitel povinen k písemné výzvě objednatele tuto objednateli uhradit, včetně náhrady účelně vynaložených nákladů, a to nejpozději do 10 dnů od doručení výzvy.

VI.

Smluvní pokuty

1. V případě prodlení zhotovitele s dokončením a předáním projektové dokumentace (dílčího plnění) dle čl. II. odst. 5 smlouvy je zhotovitel povinen zaplatit objednateli smluvní pokutu ve výši 0,3 % z ceny za projektovou dokumentaci (z ceny dílčího plnění, s níž je zhotovitel v prodlení) bez DPH za každý, byť i započatý, den prodlení.
2. V případě prodlení zhotovitele s odstraněním vady dle čl. V. odst. 5 smlouvy je zhotovitel povinen zaplatit objednateli smluvní pokutu ve výši 0,1 % z ceny za projektovou dokumentaci (z ceny dílčího plnění, u něhož se ocitl v prodlení s odstraněním vady) bez DPH za každý, byť i započatý, den prodlení.
3. Zhotovitel je povinen zaplatit objednateli smluvní pokutu v případě, že:
 - a) zhotovitel porušil povinnost odevzdat projektovou dokumentaci k odsouhlasení a posouzení shody s požadavky objednatele dle čl. II. odst. 2 smlouvy, a to ve výši 2 % z celkové ceny za projektovou dokumentaci bez DPH,
 - b) zhotovitel porušil povinnost dle čl. I. odst. 10 smlouvy (neúčast autorizované osoby na stavbě dle potřeb objednatele), a to ve výši 5 000 Kč za každou neúčast autorizované osoby na stavbě dle potřeb objednatele,

- c) zhotovitel nesplnil závazky plynoucí z této smlouvy a projektovou dokumentaci či její část z důvodů spočívajících na jeho straně řádně nedokončil a nepředal objednateli v důsledku čehož následně došlo k předčasnému ukončení smlouvy ze strany objednatele, a to ve výši 25 % z celkové ceny za projektovou dokumentaci bez DPH.
4. Smluvní pokuty mohou být kombinovány (tzn. že uplatnění jedné smluvní pokuty nevylučuje souběžné uplatnění jakékoliv jiné smluvní pokuty).
5. Ujednáním o smluvní pokutě, ani jejím zaplacením není jakkoli dotčeno či jinak omezeno právo objednatele na náhradu škody, a to v plném rozsahu.
6. Smluvní pokuty budou zhotovitelem uhrazeny ve prospěch účtu objednatele na základě objednatelům řádně vystaveného daňového dokladu (faktury) se splatností 21 dnů ode dne jeho vystavení.

VII.

Odstoupení od smlouvy

1. Kterákoli ze smluvních stran je oprávněna od této smlouvy písemně odstoupit za podmínek a v případech stanovených občanským zákoníkem anebo ujednaných touto smlouvou.
2. Objednatel je oprávněn od této smlouvy odstoupit zejména v případě, že:
- a) zhotovitel provádí dílo v rozporu s touto smlouvou,
 - b) zhotovitel je v prodlení s dokončením a předáním projektové dokumentace (byť i jen jednoho z dílčích plnění) dle čl. II. odst. 5 smlouvy o dobu delší než 2 měsíce,
 - c) z chování zhotovitele, postupu prací nebo jiných okolností nepochybně vyplývá, že povinnost zhotovitele bude porušena způsobem, který zakládá právo objednatele od této smlouvy odstoupit,
 - d) zhotovitel vstoupil do likvidace,
 - e) nabylo právní moci rozhodnutí soudu o úpadku zhotovitele ve smyslu zákona č. 182/2006 Sb., o úpadku a způsobech jeho řešení (insolvenční zákon), ve znění pozdějších předpisů.
3. Objednatel je dále oprávněn od této smlouvy odstoupit (v rozsahu dosud neposkytnutých plnění) rovněž v případě, že se nepodaří zajistit uzavření příslušných smluv se všemi vlastníky pozemků, jež mají být dotčeny stavbou, jejíž projektová dokumentace má být zhotovena na základě této smlouvy tak, aby stavba byla realizována a zůstala ve vlastnictví státu s právem hospodařit objednatel, přičemž objednatel o této skutečnosti písemně informuje zhotovitele nejpozději spolu s odstoupením. V takovém případě náleží zhotoviteli cena za práce skutečně a řádně provedené do okamžiku odstoupení; při určení této ceny se vychází z ceny odpovídajícího (dílčího) plnění dle čl. III. smlouvy.
4. Zhotovitel je oprávněn od této smlouvy odstoupit zejména v případě, že:
- a) objednatel ani přes předchozí písemnou výzvu zhotovitele neposkytl zhotoviteli v dodatečně přiměřené lhůtě součinnost nezbytnou pro řádnou realizaci díla dle této smlouvy,

- b) objednatel je v prodlení se zaplacením ceny za projektovou dokumentaci (dílčí plnění), popř. za autorský dozor, o dobu delší než 1 měsíc.

VIII.

Závazek a prohlášení zhotovitele

1. Zhotovitel se zavazuje:
 - a) po celou dobu trvání smluvního vztahu založeného smlouvou zajistit především důstojné pracovní podmínky pro veškeré své zaměstnance podílející se na plnění smlouvy, stejně jako udržovat férové dodavatelské vztahy s obchodními partnery, jejichž služeb při plnění smlouvy využije,
 - b) dodržovat veškeré právní předpisy, zejména pak z oblasti práva životního prostředí, práva sociálního či pracovního (odměňování, dodržování délky pracovní doby a doby odpočinku mezi směnami, placené přesčasy), dále předpisy týkající se oblasti zaměstnanosti a bezpečnosti a ochrany zdraví při práci, tj. zejména zákon č. 435/2004 Sb., o zaměstnanosti, ve znění pozdějších předpisů, a zákon č. 262/2006 Sb., zákoník práce, ve znění pozdějších předpisů, a to vůči všem osobám či subjektům, které se na plnění smlouvy podílejí a bez ohledu na to, zda bude plnění poskytováno jím samotným či jeho poddodavatelem. Zhotovitel zajistí, že na plnění smlouvy se budou podílet pouze osoby, které byly proškoleny z problematiky BOZP a požární ochrany, a jsou náležitě vybaveny osobními ochrannými pracovními prostředky dle účinné legislativy. Současně je zhotovitel povinen dodržovat veškeré podmínky, které ujednal se svými obchodními partnery podílejícími se na plnění smlouvy, zejména je vůči nim povinen řádně a včas plnit své finanční závazky při respektování ustanovení § 1963 občanského zákoníku.
2. Zhotovitel prohlašuje, že veřejný funkcionář uvedený v ustanovení § 2 odst. 1, písm. c) zákona č. 159/2006 Sb., o střetu zájmů, ve znění pozdějších předpisů, nebo jím ovládaná osoba nevlastní ve zhotoviteli ani v žádné z osob, jejichž prostřednictvím zhotovitel v řízení k zadání veřejné zakázky, v rámci něhož byla uzavřena tato smlouva, prokazoval kvalifikaci, podíl představující alespoň 25 % účasti společníka. V případě, že prohlášení zhotovitele učiněné v předchozí větě je nebo se ukáže být nepravdivým, je objednatel oprávněn od smlouvy písemně odstoupit.
3. Zhotovitel prohlašuje, že ke dni uzavření smlouvy u něj neexistují podmínky pro uplatnění mezinárodních sankcí ve smyslu ustanovení § 48a zákona ZZVZ, a současně se zavazuje, že tyto nebudou existovat ani po celou dobu účinnosti smlouvy; v opačném případě je objednatel oprávněn od smlouvy písemně odstoupit.

IX.

Criminal Compliance doložka

1. Smluvní strany níže svým podpisem stvrzují, že v průběhu vyjednávání o této smlouvě vždy jednaly a postupovaly čestně, transparentně a v souladu s veškerými právními předpisy, a že takto budou jednat i při jejím plnění.

2. Smluvní strany prohlašují, že v souvislosti s touto smlouvou vyvinou maximální úsilí, aby žádné ze smluvních stran nemohla být přičtena trestní odpovědnost podle příslušných právních předpisů.
3. Objednatel zachovává nulovou toleranci k jakémukoli nelegálnímu jednání, dodržuje maximální transparentnost, legalitu, etiku a uplatňuje zásady Criminal Compliance Programu (www.lesycr.cz/ccp).

X.

Závěrečná ustanovení

1. Pokud není v této smlouvě ujednáno jinak, řídí se vztahy mezi smluvními stranami právním řádem České republiky, zejména občanským zákoníkem a právními předpisy souvisejícími.
2. Tuto smlouvu lze měnit či doplňovat pouze formou písemných dodatků podepsaných oběma smluvními stranami.
3. Tato smlouva nabývá platnosti dnem jejího podpisu oběma smluvními stranami. Pokud tato smlouva podléhá povinnosti uveřejnění dle zákona č. 340/2015 Sb., o zvláštních podmínkách účinnosti některých smluv, uveřejňování těchto smluv a o registru smluv (zákon o registru smluv), ve znění pozdějších předpisů, nabývá účinnosti dnem jejího uveřejnění v souladu se zmíněným zákonem; smluvní strany pro tyto případy vyjadřují svůj souhlas s uveřejněním celého znění smlouvy včetně metadat, a to v rozsahu a způsobem stanoveným zákonem. V ostatních případech tato smlouva nabývá účinnosti dnem jejího podpisu oběma smluvními stranami.
4. Smlouva ani jakákoliv práva a povinnosti z ní vyplývající nemohou být zhotovitelem postoupeny bez předchozího písemného souhlasu objednatele.
5. Zastupuje-li každou ze smluvních stran osoba oprávněná za ni jednat, jež disponuje platným uznávaným elektronickým podpisem ve smyslu zákona č. 297/2016 Sb., o službách vytvářejících důvěru pro elektronické transakce, ve znění pozdějších předpisů, je smlouva uzavírána elektronicky. V ostatních případech se smlouva uzavírá v listinné podobě a je vyhotovena v počtu 2 stejnopisů, z nichž po 1 vyhotovení obdrží každá ze smluvních stran.
6. Smluvní strany prohlašují, že si tuto smlouvu před jejím podpisem přečetly, jejímu obsahu rozumí a bez výhrad s ním souhlasí. Smlouva je vyjádřením jejich pravé, skutečné, svobodné a vážné vůle, na důkaz čehož níže připojují, prosty omylu, své podpisy.

7. Nedílnou součástí této smlouvy je tato příloha:

Příloha č. 1 - Zadávací list projekčních prací spolu s nabídkovým rozpočtem

V Benešově , dne:.....

dle elektronického podpisu

Za objednatele:

.....

████████████████████

██████████ ST OP Vltavy

Lesy České republiky, s.p.

V Praze , dne:.....

dle elektronického podpisu

Za zhotovitele:

.....

Ing. Michaela Vejvalková

jednatel

KV+MV AQUA, spol. s.r.o.

LESY ČESKÉ REPUBLIKY, s.p.
Správa toků – oblast povodí Vltavy
Zadávací list projekčních prací – projektové dokumentace pro povolení stavby a pro provádění stavby

Název akce: Revitalizace vodního režimu Peškovec

Stupeň projektové dokumentace:

Dokumentace pro povolení stavby

Dokumentace pro provádění stavby

Místo: Častrov, místní část Drážďany

Obec s rozšířenou působností: Pelhřimov

Kraj: Vysočina

Katastrální území: Častrov

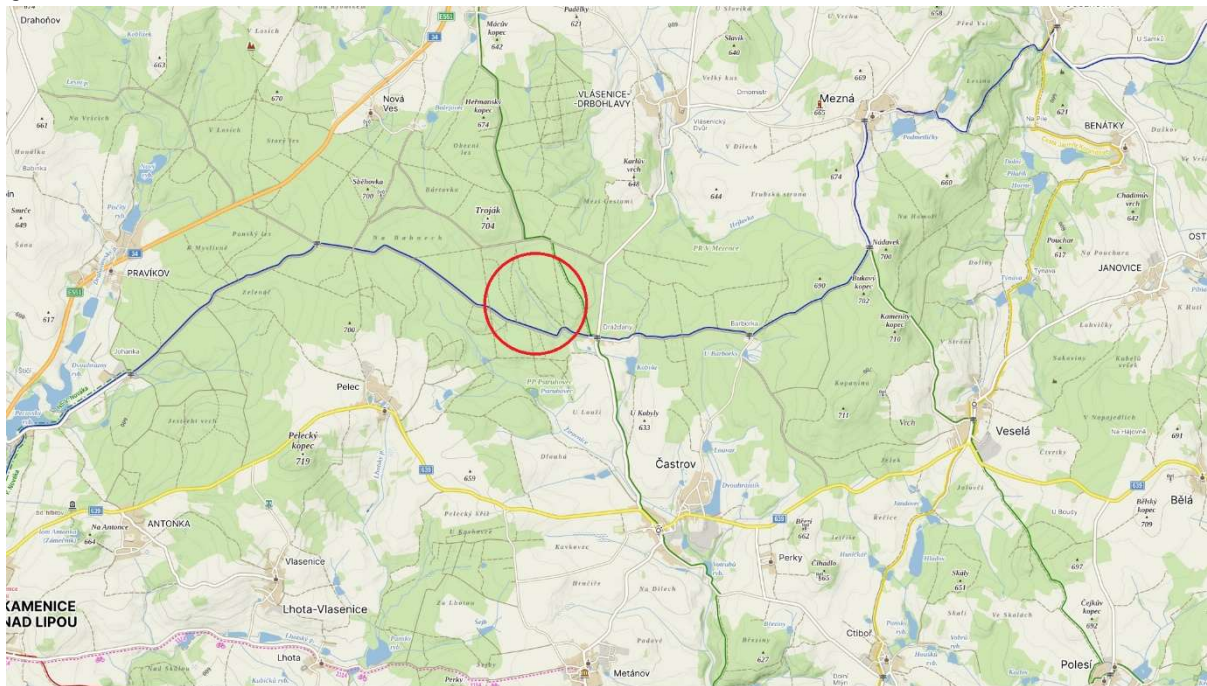
Název toku: bezejmenný vodní tok

ČHP.: 1-07-03-0180

IDVT: 10283077

Druh prací: Vypracování projektové dokumentace pro povolení stavby a pro provádění stavby na revitalizaci toku a eliminaci plošného odvodnění lesních pozemků.

Charakter akce: Investiční



Vymezení úseku, v němž budou prováděny práce, jež jsou předmětem PD, a jeho délka: potoční niva VT 10283077 v ř. km 0,950-1,769

Popis stávajícího stavu:

Horní část povodí je tvořena zalesněným komplexem, ve správě Lesů ČR (zhruba 2/3 toku). Dolní část povodí tvořena travními porosty až do vtoku potoka do rybníku Kobyla jižně od místní části Drážďany, obce Častrov. Řešený úsek se nachází ve zmíněném lesním komplexu, který je hodně ovlivněn sítí lesních meliorací. V terénu je zřetelná původní potoční niva a je poměrně jasné

oddělená od okolního území. Nachází se zde několik pramenišť, které jsou více či méně ovlivněny bočními melioracemi. Stávající koryto řešeného úseku je napřímeno a zahloubeno cca 0,8-1 m pod povrch nivy. Koryto nebylo opevněno podélným opevněním. Řešený úsek leží na lesních půdách typologicky klasifikovaných jako 6G -glejová smrková jedlina, místy přechází do 6R svěží rašelinná smrčina. V současné době se v řešeném úseku nachází cca 40 letá smrčina, značně poškozená od loupání vysokou zvěří. Jedná se tedy o silně degradovaný a poškozený lesní porost, včetně výrazně narušeného hydrologického režimu.

Popis návrhu a požadavků investora:

V rámci projektu budou podrobně zmapovány všechny meliorační kanály a koryta a na všech těchto kanálech bude realizováno:

- a) v prameništích jejich úplná eliminace za účelem obnovení prameniště
- b) regulace na cílovou hladinu v trase kanálů
- c) revitalizace koryta hlavního toku a jeho nivy
- d) doprovodné opatření spočívající v tvorbě drobných biotopových tůň a drobných vodních ploch (V nejspodnější části bude vytvořena větší tůň o velikosti 700 – 1000 m².)

LS Pelhřimov vyslovila podmínku tvorby tůň v takových parametrech, aby alespoň některé zůstaly s volnou vodní hladinou. V rámci projektu bude úzce spolupracováno s LS Pelhřimov, aby bylo např. dosaženo systémem brodů na stávajících lesních linkách a tím dobré dostupnosti jednotlivých částí lesního porostu, nastavení optimální výšky cílové hladiny, atd.. S LS Pelhřimov je předjednána spolupráce na projektu. LS v rámci projektu hodlá realizovat rekonstrukci porostu tzv. rekonstrukčními, variabilními probírkami, které budou probíhat v souběhu s projektem, respektive po získání stavebního povolení.

Vlastní realizace probírek se předpokládá před realizací vodohospodářského opatření. V rámci těchto probírek je plánované výrazné prosvětlení porostu za účelem jeho zmlazení a zároveň tím dojde k rozvoji rašelinných společenstev, iniciovaných zejména v otevřených gapech, které v současném stinném lese nemohou prosperovat (ale zároveň maloplošně v prosvětlených místech již spontánně vznikají). Zároveň budou ze strany LS aplikovány postupy tzv ekologického lesnictví, tj. systém pěstování lesa za použití přirozených procesů, zejména disturbancí, napodobujících malý a velký cyklus vývoje lesa.

Plocha realizovaných opatření je cca v ploše 7 hektarů.

Stavba bude rozdělena na dílčí stavební objekty – předpokládá se

SO 01 – revitalizace toku

SO 02 – eliminace odvodnění lesnickotechnickými melioracemi v ploše lesních pozemků

SO 03 – tůň

SO 04 – realizace opatření na lesní dopravní síti

Podklady poskytnuté objednatelem:

- Hydrogeologický průzkum lokality (byl vypracován na žádost obce, aby nedošlo k negativnímu ovlivnění zdroje obecní vody) – v roce 2024
- Biologický průzkum zpracovaný spol. Hamerský potok z.s. v roce 2024

Předpokládaný náklad na realizaci stavebních prací: 3 000 tis. Kč bez DPH

Postup (fáze) zpracování PD:

1. Etapa prací - zajištění podkladů pro návrh technického řešení

- geodetické zaměření v rozsahu uvažované stavby tůně a revitalizace toku (tj. od propustku na spodním začátku úseku v délce toku a části nivy cca 850m
- zmapování odvodňovací sítě v rozsahu řešeného území, bude situace s označením dílčích kanálů včetně uvedení délek, orientační šířky ve dně a březích a podélného sklonu.
- hydrologické údaje ČHMÚ, v případě že s ohledem na malé povodí ČHMÚ průtoky nestanoví, projektant provede odborný odhad některou k tomu vhodnou metodou nebo analogií z obdobného povodí.

Výstupy 1. etapy budou odevzdány v elektronické podobě formátu PDF a editovatelné verzi (geodetické zaměření ve formátu DWG).

2. Etapa prací – projektová dokumentace pro povolení stavby pro účely vydání povolení stavby

- zpracování PD pro povolení stavby dle přílohy č.2 vyhlášky 131/2024 o dokumentaci stavby včetně zpracování podmínek a připomínek k návrhu PD dle závěrů inženýrské činnosti.
- inženýrská činnost pro potřeby podání žádosti o povolení stavby - projednání s dotčenými orgány státní správy a dotčenými institucemi
- zajištění jednotného environmentálního stanoviska (JES)
- zpracování průvodní listu projektu pro účely podání žádosti o povolení stavby v portálu stavebníka

Projektové dokumentace budou vyhotoveny ve 2 samostatných tištěných paré a v elektronické (digitální) podobě (needitovatelná verze – ve formátu pdf bude opatřena elektronickým autorizačním razítkem dle § 13 odst. 3 písm. b) zákona č. 360/1992 Sb., editovatelná verze bude ve formátech doc, xlsx, dwg adgn).

3. Etapa Zpracování dokumentace pro provádění stavby

- zpracování projektové dokumentace pro provádění stavby v souladu s aktuální legislativou dle přílohy č.8 vyhlášky 131/2024 o dokumentaci staveb včetně výkazu výměr a kontrolního rozpočtu

PD pro provádění stavby bude odevzdána ve 3 samostatných tištěných paré a v elektronické (digitální) podobě včetně needitovatelná verze – ve formátu pdf).

PD bude rozšířena o požadavky investora:

Požadované podklady:

- geodetické práce v rozsahu potřebném pro projektové práce, *výškopis balt po vyrovnání, polohopis souřadnicový systému JTSK*, vyhotovené geodetické podklady pro projektovou činnost budou předány objednateli v elektronické podobě (formáty dxf, dgn), včetně zřízení a zaměření všech bodů, které byly použity pro účely projektování a mohou být využity při vytyčovacích, kontrolních a dokumentačních činnostech
- aktuální údaje ČHMÚ (m denní a N leté vody)

Části PD pro provádění stavby - upřesnění požadavků, PD bude obsahovat relevantní části členěné na jednotlivé položky dle vyhlášky 131/2024 sb. př. č.8. Nad rámec vyhlášky budou v rámci prováděcí dokumentace dopracovány následující práce:

- technická zpráva bude obsahovat technické specifikace konstrukcí, charakteristiky, popisy a podmínky provádění stavebních prací, technologické postupy s odkazy na příslušné předpisy a normy, součástí bude také specifikace stavebních nebo geotechnických zkoušek a rozborů požadovaných během realizace stavby
- přehledná mapa povodí s vyznačením dotčených toků dle CEVT
- situace ZOV s uvedením přístupů a požadavků na přístupy - šířka, délka, trasa, požadovaný rozsah kácení porostů, ..., případné požadavky na převádění vody za stavby, zajištění stavebních jam,
- **prováděcí výkresy podrobností – detailů konstrukcí** (zejména dřevěné přehrážky, přeliv u tůně, opevnění revitalizovaného koryta apod.....)
- prováděcí výkresy pomocných a dočasných konstrukcí - *(zejména u atypických forem návrhu provádění či s ohledem na BOZP např. převádění vody, přístupy, ochrana dřevin apod.) – bude provedeno v koordinaci na ZOV.*
- specifikace a výkres ochrany dřevin za stavby *(budou-li dřeviny za stavby chráněny)*
- podklady pro vytýčení stavby v terénu
- výkaz výměr (u jednotlivých položek bude vždy uveden způsob a postup výpočtu a jejich popis) s odkazujícím popisem na příslušnou grafickou nebo textovou část projektové dokumentace,
- hydraulické výpočty (budou již součástí dokumentace pro povolení stavby)
- soupis stavebních prací, dodávek a služeb s výkazem výměr (slepý rozpočet), včetně položek vedlejších a ostatních nákladů investora vyplývajících ze zpracování projektové dokumentace a požadavků objednatele, soupis prací bude vypracován v cenové soustavě ÚRS, v případě potřeby použití položek neobsažených v cenové soustavě bude součástí výkazu výměr objednatelem odsouhlasená individuální kalkulace a rozbor takovýchto položek, elektronická podoba soupisu prací bude splňovat požadavky pro zadávání veřejné zakázky, elektronická podoba soupisu bude zpracována v otevřeném formátu XLSX,
- dílčí a souhrnné rozpočty (kontrolní rozpočet), budou obsaženy v paré č. 1 a 2 projektové dokumentace, budou vypracovány v cenové soustavě ÚRS a v cenové úrovni platné k termínu odevzdání prací, bude-li zhotovitel v prodlení s řádným dokončením díla a jeho předáním objednateli, předá objednateli řádně dokončené dílo v podobě s položkovým rozpočtem vypracovaným v cenové soustavě ÚRS platné ke dni předání řádně dokončeného díla objednateli
- návrh harmonogramu a předpokládaného postupu prací (může být součástí souhrnné technické zprávy)
- návrh povodňového plánu

Požadovaný obsah dokladové části PD pro povolení stavby:

- zápisy z výrobních výborů (vypracované zhotovitelem, odsouhlasené objednatelem) – budou předány samostatně
- údaje ČHMÚ (m denní a N leté vody)
- vyjádření správců a vlastníků inženýrských sítí,
- stanovisko správce toku a povodí (LČR, PVL),
- stanovisko obce
- vyjádření vlastníků lesů do 30 m, vyjádření OLH, souhlas se stavbou dle ustanovení § 14 lesního zákona,
- stanovisko orgánu památkové péče

- doklad o prokazatelném oznámení Archeologickému ústavu Akademie věd ČR
- vyjádření Českého rybářského svazu ve věci dotčení jejich zájmů v území
- jednotné enviromentální stanovisko (dále jen JES) podle zákona č. 148/2023 Sb. a § 83 odst. 8 zákona č. 114/1992 Sb., ve znění pozdějších předpisů nebo koordinované závazné stanovisko zahrnující JES (dle § 176 zákona č. 283/2021 Sb., ve znění pozdějších předpisů), jehož součástí bude:
 - závazné stanovisko orgánu ochrany přírody k zásahu do VKP podle ustanovení § 4 odst. 2. zákona č. 114/1992 Sb., ve znění pozdějších předpisů
 - výjimka ze zákazů zvláště chráněných druhů rostlin a živočichů podle ustanovení § 56 zákona č. 114/1992 Sb., ve znění pozdějších předpisů
 - dočasné vynětí dotčených pozemků z PUPFL včetně zajištění přípravy žádosti k dočasnému vynětí z PUPFL
- vypracování souhrnu podmínek stanovených pro umístění, povolení a provádění stavby, včetně uvedení způsobu jejich vypořádání – bude součástí zprávy prováděcí dokumentace.

Ostatní požadavky:

- štítek na deskách projektu bude kromě ostatních údajů obsahovat ČHP dotčeného toku, IDVT a ř. km stavby (dle CEVT),
- součástí PD (v části Zásady organizace výstavby) bude posouzení plnění povinností zadavatele stavby podle zákona č. 309/2006 Sb., o zajištění dalších podmínek bezpečnosti a ochrany zdraví při práci, ve znění pozdějších předpisů, zda je stavbu možné realizovat 1 zhotovitelem (např. jedná se o jednoduchou stavbu s nízkou náročností na koordinaci, neobsahující žádná technologická zařízení apod.) a zda bude stavba svým rozsahem podléhat povinnosti doručení oznámení o zahájení prací oblastnímu inspektorátu práce (celkový plánovaný objem prací a činností během realizace díla přesáhne 500 pracovních dnů v přepočtu na jednu fyzickou osobu) – tedy zda je nutné určit koordinátora bezpečnosti a ochrany zdraví při práci ve fázi přípravy díla,
- způsob použití, využití a odstranění sedimentů a výkopků v souladu se zákonem č. 541/2020 Sb. o odpadech (dále jen “zákon o odpadech“), případně způsob nakládání s odpady (vybouraný materiál, sediment, pařezy, přebytečná a jinak nevyužitelná zemina apod.) - bude vyřešeno v rámci PD, a to včetně zajištění splnění všech legislativních podmínek s tím spjatých (zákon o odpadech, včetně prováděcích vyhlášek – zejména vyhláška č. 273/2001 Sb. o podrobnostech nakládání s odpady, zákon č. 156/1998 Sb., o hnojivech, ve znění pozdějších předpisů, zákon č. 334/1992 Sb., o ochraně zemědělského půdního fondu, ve znění pozdějších předpisů, vyhláška č. 257/2009 Sb., o používání sedimentů na zemědělské půdě a další obecně závazné právní předpisy, ve znění pozdějších předpisů) a další obecně závazné právní předpisy, v účinných zněních) – ve spolupráci (součinnosti) s investorem bude preferováno - vybráno ekonomicky a ekologicky nejvhodnější řešení. Návrh využití či uložení odpadu zhotovitel projedná s vlastníky a nájemci dotčených pozemků (včetně přístupů apod.), zajistí jejich vyjádření (souhlasy) včetně souhlasu pro takové využití (uložení); výsledky tohoto projednání sdělí objednateli a zároveň mu předá vyjádření s návrhem smlouvy, předem objednatelům odsouhlaseným, podepsaným vlastníkem (případně i nájemcem),
- součástí PD bude návrh plánu kontrolních prohlídek stavby ve vazbě na podstatné fáze provádění stavby – plán kontrolních prohlídek stavby,
- projekt bude členěn na stavební objekty dle požadavku investora a podle charakteru finančních prostředků (provozní/investiční), všechny stavební objekty budou zatříděny do druhu a oboru stavebnictví dle klasifikace stavebních objektů,
- zhotovitel projedná návrh technického řešení stavby na výrobních výborech, které svolá v průběhu zpracování projektové dokumentace za účasti objednatelů a dalších zúčastněných stran dotčených stavbou, zhotovitelem vypracované zápisy z výrobních výborů (odsouhlasené objednatelům) budou předány mimo PD, návrh technického řešení

předkládaný dotčeným osobám, orgánům státní správy a samosprávy, bude předem projednán a odsouhlasen objednatelům,

- pro účely konání výrobních výborů předloží zhotovitel objednateli potřebné podklady v elektronické podobě minimálně 3 dny před konáním výrobního výboru
- projektant provede odborný výklad v DK objednatel. Minimálně 10 dní předem (před konáním DK) zhotovitel předloží objednateli pro účely závěrečného odsouhlasení a posouzení shody s požadavky objednatele (odevzdání prací) kompletní paré PD v elektronické podobě.
- originály všech dokladů budou součástí paré č. 1 PD
- zhotovitel souhlasí s rozmnožováním díla pro potřeby zajištění přípravy stavby a pro zadání a realizaci stavby, zhotoviteli bude zapůjčena stávající dokumentace stavby a doklady související se stavbou,

součástí zadání je i provádění autorského dozoru, který bude prováděn formou kontrolní činnosti projektanta na stavbě – účasti autorizované osoby na stavbě dle potřeb objednatele (zpravidla při kontrolních dnech, kontrolních prohlídkách stavby, při předání a převzetí zhotovené stavby apod.), v rámci výkonu autorského dozoru bude zhotovitel kontrolovat soulad prováděné stavby s jím zhotovenou ověřenou (schválenou) PD, se stavebním povolením (územním rozhodnutím), jakož i s dalšími právními akty a vyjádřeními, které jsou pro realizaci stavby závazné, předpokládaný rozsah autorského dozoru na stavbě ve dnech (dle zadávací dokumentace) zadavatel stanovil pouze pro účely hodnocení nabídkové ceny, přičemž skutečný rozsah prací bude závislý na jeho konkrétních potřebách.

1. Etapa do 31.8.2025
2. Etapa do 28.2.2026
3. Etapa do 31.5.2026

Přílohy:

- 1) Situace budoucího staveniště (s uvedením ř. km dle CEVT)
- 2) Fotodokumentace

Zpracoval: [REDACTED]

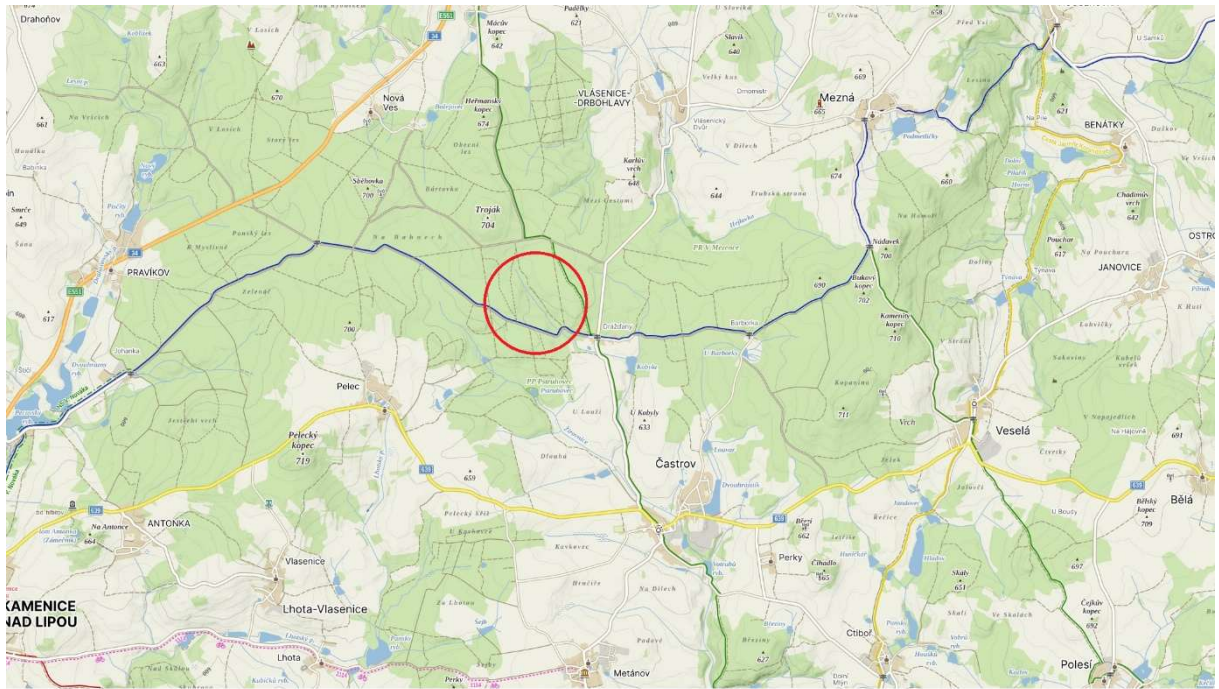
Objednatel: [REDACTED] ST OPV

Zhotovitel:

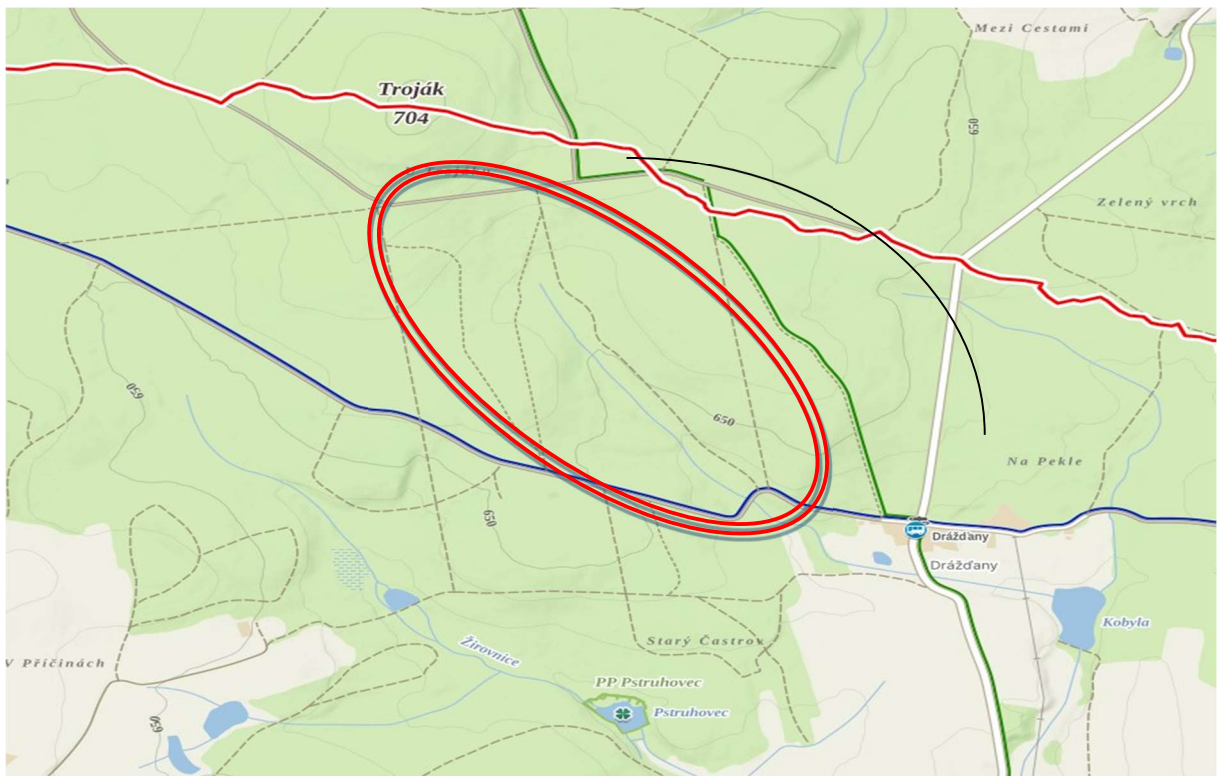
Dne:

Dne:

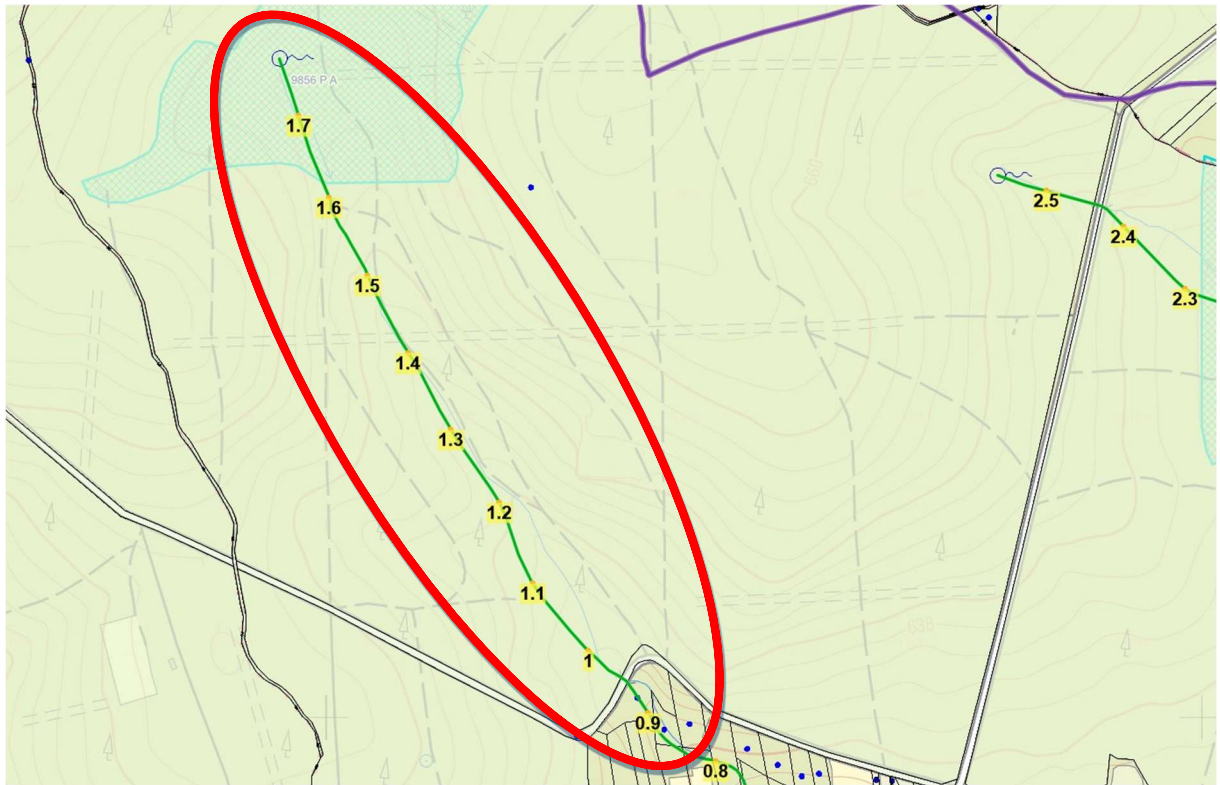
Přílohy: 1a) Situace stavby s vyznačením zájmového území



Přehledná situace 1b)



Situace 1c) CEVT s vyznačením melioračního okrsku a pozemků LČR (PES)





Revitalizace vodního režimu Peškovce

I. Etapa - Zpracování podkladů pro návrh PD

Hydrologických údajů ČHMÚ	8 500	Kč bez DPH
Geodetické zaměření	30 000	Kč bez DPH
Zmapování vodní a odvodňovací sítě	25 000	Kč bez DPH
I.Etapa celkem	63 500	Kč bez DPH

II. Etapa - PD pro povolení stavby a Inženýrská činnost pro zajištění povolení stavby

Zpracování projektové dokumentace pro povolení stavby v souladu s aktuální legislativou dle přílohy č.2 vyhlášky 131/2024	145 000	Kč bez DPH
Inženýrská činnost pro potřeby podání žádosti o povolení stavby - projednání s dotčenými orgány státní správy a dotčenými institucemi, zpracování žádosti a příprava podkladů pro JES, včetně zajištění JES	35 000	Kč bez DPH
Zpracování průvodní listu projektu pro účely podání žádosti o povolení stavby v portálu stavební správy	1 000	Kč bez DPH
II.Etapa celkem	181 000	Kč bez DPH

III. Etapa - zpracování dokumentace pro provádění stavby

Zpracování projektové dokumentace pro provádění stavby v souladu s aktuální legislativou dle přílohy č.8 vyhlášky 131/2024 o dokumentaci staveb	25 000	Kč bez DPH
Návrh Povodňového plánu	5 000	Kč bez DPH
III.Etapa celkem	30 000	Kč bez DPH

Autorský dozor

Cena za den autorského dozoru	5 000	Kč bez DPH
Předpokládaný počet dnů autorského dozoru	5	ks
Cena celkem za autorský dozor	25 000	Kč bez DPH

Souhrn:

Projektová dokumentace a IČ celkem	274 500	Kč bez DPH
NABÍDKOVÁ CENA CELKEM (PD + AD):	299 500	Kč bez DPH

KV+MV AQUA, spol. s r.o.
Ing. Michaela Vejvalková, jednatelka
IČ: 256 84 566
Dominova 2463/15, 158 00 Praha 5
(nejsme plátcí DPH)

V Praze dne 23.5.2025

