

**Dodatek**  
ke Smlouvě o pronájmu kopírovacího stroje

č. 5550004800 ze dne 1.7.2002

uzavřený mezi

**NEPA, společnost s ručením omezeným**

se sídlem Purkyňova 2740/45, 612 00 Brno

IČ: 15528383 DIČ: CZ15528383

zapsaná v OR KS Brno, oddíl C., vložka 788.

zastoupená jednatelem Ivo Nešporem a Vladimírem Pakostou

dále jako „**pronajímatel**“

a

**Česká republika**

**Finanční ředitelství v Brně**

se sídlem nám. Svobody 4, 602 00 Brno

zastoupená ředitelem panem Ing. Bc. Leošem Svojanovským

IČ: 00006921

dále jako „**nájemce**“

Pronajímatel a nájemce se dohodli na změně shora popsané smlouvy.

1. Mění se článek I. Předmět pronájmu takto:

I. Předmět pronájmu

Kopírovací stroj **SHARP AR-206**

Umístění: **FINANČNÍ ÚŘAD ŽDĀR NAD SÁZAVOU, STROJÍRENSKÁ 28,  
591 01 ŽDĀR NAD SÁZAVOU**

Předmět pronájmu				
Název zařízení	Model	Výrobní číslo	Kč bez DPH	Kč vč. DPH
Kopírovací stroj	AR-206	15501297		
Podavač originálů	AR-RP1			
Modul elektron. třídění	AR-EB3B			
Stolek vysoký	AR-DK16			
Cena za jednu kopii A4			0,64	0,67
Maximální počet kopií / tisků měsíčně			15.000	

## 2. Mění se článek IV. Úhrada za pronájem takto :

### II. Úhrada za pronájem

- 1) Pronajímateli náleží za pronájem nájemné. Nájemce je povinen platit nájemné.
- 2) Pro účely výpočtu nájemného se stanoví maximální měsíční limit a cena za kopii. Maximální měsíční limit a cena za kopii se stanoví dle článku I. Předmět pronájmu.
- 3) Nájemné za pronájem jednoho kopírovacího stroje je stanoveno jako součin ceny za kopii a počtu uskutečněných kopií.
- 4) Nájemné dle odst.3 je splatné vždy do 10. dne následujícího měsíce na základě vyúčtování (faktury) vystaveného pronajímatelem.
- 5) Odpočet provádí servisní technik dodavatele do 7 dnů po uplynutí 3 měsíců nebo po skončení servisní smlouvy za přítomnosti zástupce nájemce. Výsledek odpočtu se zapisuje do pracovního listu, který podepíší zástupci obou stran. Pokud není možné zjistit skutečný stav vyhotovených kopií odpočtem podle předcházejícího bodu, určí se podle spotřeby dodaného papíru nebo jiným dohodnutým způsobem. Testovací kopie zhotovené technikem při servisních zásazích se odpočítávají od celkového počtu vyhotovených kopií na základě zápisu technika v pracovním listě.
- 6) Kopii se pro účely této smlouvy rozumí zhotovení kopie ve formátu A4 (kopie formátu A3 se počítá jako 2 kopie formátu A4). Ceny uvedené v této smlouvě jsou smluvními cenami, ke kterým se připočítá DPH podle platných právních předpisů.
- 7) Nájemce je povinen dodržovat stanovený maximální měsíční limit uskutečněných kopií. V případě, že nájemce překročí maximální měsíční limit kopií stanovený touto smlouvou, má pronajímatel právo na jednostranné a časově omezené zvýšení ceny jedné kopie o procento překročení stanoveného maximálního měsíčního limitu (např. když překročí limit o 5 % cena jedné kopie se zvýší o 5 %). Pronajímatel je oprávněn zvýšit cenu za kopii dle tohoto odstavce za období ve kterém došlo k překročení maximálního měsíčního limitu a současně byl za toto období proveden odečet vyhotovených kopií.
- 8) Stanovená cena jedné kopie platí při pokrytí stránky s 5% sytostí černé barvy. V případě, že nájemce bude používat větší než shora uvedenou sytost, je tato skutečnost důvodem pro zvýšení ceny za kopii, o čemž se smluvní strany zavazují uzavřít dodatek k této smlouvě a to nejpozději do doby nejbližšího dalšího odečtu vyhotovených kopií.

## 3. Mění se článek V. Ukončení pronájmu odst.1 a odst.2 takto:

### V. Ukončení pronájmu

- 1) Po ukončení pronájmu je nájemce povinen vrátit pronajímateli předmět pronájmu a to ve stavu úměrném době používání.
- 2) Pronajímatel je oprávněn odebrat nájemci předmět pronájmu i proti jeho vůli z důvodů uvedených v článku V. odst.5 této smlouvy.



4. Mění se článek V. odst. 5 takto:

5) Pronajímatel je oprávněn od této smlouvy odstoupit z následujících důvodů:

- nájemce je v prodlení s placením nájemného podobu delší jak 30 dnů
- nájemce hrubě porušuje podmínky stanovené touto smlouvou
- prohlášením likvidace na podnik nájemce, prohlášením konkursu nebo zamítnutím návrhu na prohlášení konkursu na majetek nájemce

5. Mění se článek VI. Zvláštní ujednání odst.1 takto:

VI. Zvláštní ujednání

1) Tato smlouva se uzavírá na dobu určitou a to na 72 měsíců ode dne podpisu této smlouvy.

6. Vypouští se článek VI. odst.2, odst.3, odst.4.

7. Mění se článek VII. odst.3 Závěrečná ustanovení takto:

VII. Závěrečná ustanovení

2) Smlouva se uzavírá na dobu určitou s účinností od 01.07.2002 do 30.06.2008.

Ostatní části smlouvy zůstávají beze změny.

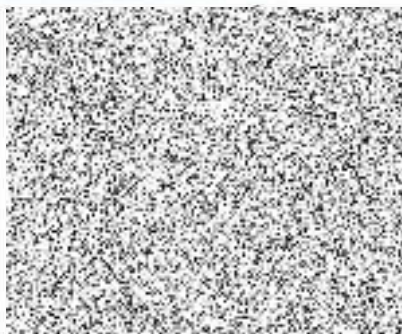
V Brně dne 4.5.2006



NEPA, společnost s ručením omezeným  
Ivo Nešpor, jednatel



NEPA, společnost s ručením omezeným  
Vladimír Pakosta, jednatel



Česká republika  
Finanční ředitelství v Brně  
Ing. Bc. Leoš Svojanovský, ředitel

