

**Smlouva na poskytování služeb**  
uzavřená dle ustanovení § 1746 odst. 2 zákona č. 89/2012 Sb.,  
občanský zákoník, ve znění pozdějších předpisů

**Olomoucký kraj**

se sídlem Jeremenkova 40a, 779 00 Olomouc

IČO: 606 09 460

DIČ: CZ60609460

Zastoupený: Irenou Blažkovou, náměstkyní hejtmana Olomouckého kraje na základě  
pověření ze dne 21. 10. 2024

[REDACTED]  
(dále jen „objednatel“)

a

**Český svaz ochránců přírody Arion**

se sídlem tř. Kosmonautů 1029/9, Hodolany, 779 00 Olomouc

IČO: 043 77 818

Pobočný spolek Českého svazu ochránců přírody,

zapsaný ve spolkovém rejstříku vedeném Městským soudem v Praze pod spisovou  
značkou L 63505

Zastoupený: Kamilem Maralíkem, předsedou  
[REDACTED]

(dále jen „poskytovatel“)

uzavírají níže uvedeného dne, měsíce a roku

tuto smlouvu:

**I. Předmět smlouvy**

Na základě této smlouvy se poskytovatel zavazuje poskytnout objednateli následující služby: „Provádění managementu pro stávající zvláště chráněná území a jejich ochranná pásma“ - území **PP Kopaniny, PP Brániska, PP Louky pod Skalami, PP Skřípovský mokřad, PP Pod liščím kupem, PR Blátka, PP Pavlečkova skála a PP U Bílých hlin** (dále jen „služby“) a objednatel se zavazuje za řádně poskytnuté služby zaplatit poskytovateli cenu za jejich poskytnutí.

## II. Specifikace služeb

1. Předmětem služeb dle této smlouvy je zajištění péče o zvláště chráněná území PP Kopaniny, PP Brániska, PP Louky pod Skalami, PP Skřípovský mokřad, PP Pod liščím kupem, PR Blátka, PP Pavlečkova skála a PP U Bílých hlin v následujícím rozsahu:

### PP Kopaniny

- a) 1x sečení ručně vedenou sekačkou nebo křovinořezem na plochách se zmlazujícími dřevinami, třtinou křovištní a dalšími nitrofilními, ruderálními, a expanzivními druhy včetně plochy se zmlazujícím akátem (celkově asi 0,75 ha).
- b) 1x sečení ručně vedenou sekačkou nebo křovinořezem na zbylé ploše PP (celkově asi 3,15 ha). Seč bude probíhat mozaikovitě s ponecháním 10-20% neposečených ploch s kvalitnějším typem vegetace. Plochy s výskytem hořečku brvitého budou na většině plochy sečeny až po jeho vysemenění nebo budou částečně ponechány bez seče.
- c) 1x sečení ručně vedenou sekačkou nebo křovinořezem na plochách se zmlazujícími dřevinami a častými nitrofilními, ruderálními a expanzivními druhy včetně plochy se zmlazujícím akátem, které byly sečeny v průběhu května a června (celkově asi 0,75 ha).

Biomasa bude po každém sečení shrabána a uložena na předem vybraná místa mimo luční porosty v PP nebo bude na odsouhlasených plochách celá nebo částečně spálena s následným odstraněním popela. Uložení biomasy bude provedeno tak, aby tato nebyla v bezprostředním kontaktu s lučními biotopy, resp. bude uložena hlouběji do porostů eutrofizovaného pláště dřevin.

Zásahy budou provedeny dle zákresu v mapě.

### PP Brániska

- d) 1x sečení ručně vedenou sekačkou nebo křovinořezem na plochách se zmlazujícími dřevinami a častými nitrofilními, ruderálními a expanzivními druhy (celkově asi 0,25 ha).
- e) 1x sečení ručně vedenou sekačkou nebo křovinořezem na zbylé ploše PP (celkově asi 0,9 ha). Seč bude probíhat mozaikovitě s ponecháním 10-20% neposečených ploch s kvalitnějším typem vegetace. Plochy s výskytem koniklece velkokvětého a jeho bezprostřední okolí budou sečeny na celé ploše, nízko a až po jeho vysemenění.
- f) 1x sečení ručně vedenou sekačkou nebo křovinořezem na plochách se zmlazujícími dřevinami a častými nitrofilními, ruderálními a expanzivními druhy, které byly sečeny v průběhu května a června, případně na plochách s koniklecem, kde výrazněji narostla vegetace po první seči (celkově asi 0,25 ha).
- g) Částečná redukce náletových dřevin na celkové ploše 200 m<sup>2</sup> s cílem vytvořit migrační koridor bezobratlým živočichům, především motýlům.

Biomasa bude po každém sečení a po výřezu náletových dřevin shrabána a odstraněna z území PP nebo bude na odsouhlasených plochách celá nebo částečně spálena s následným odstraněním popela. Biomasa nebude na lokalitě ukládána.

Zásahy budou provedeny dle zákresu v mapě.

#### **PP Louky pod Skalami**

- h) 1x sečení ručně vedenou sekačkou nebo křovinořezem na plochách s častými nitrofilními, ruderálními a expanzivními druhy (celkově asi 0,2 ha).
- i) 1x sečení ručně vedenou sekačkou nebo křovinořezem na zbylé ploše PP (celkově asi 0,21 ha). Seč bude probíhat mozaikovitě s ponecháním 10-20% neposečených ploch s kvalitnějším typem vegetace. V jižní části jižního polygonu budou obsečeny vyskytující se trsy upolínu.
- j) 1x sečení ručně vedenou sekačkou nebo křovinořezem na plochách s častými nitrofilními, ruderálními a expanzivními druhy, které byly sečeny v průběhu května a června (celkově asi 0,2 ha). Bude posečena polovina porostu orobince u obou tůní.

Biomasa bude po každém sečení shrabána a odstraněna z území PP nebo bude na odsouhlasených plochách celá nebo částečně spálena s následným odstraněním popela. Biomasa nebude na lokalitě ukládána.

Zásahy budou provedeny dle zákresu v mapě.

#### **PP Skřípovský mokřad**

- k) 1x sečení ručně vedenou sekačkou nebo křovinořezem na plochách se zmlazujícími dřevinami a častými nitrofilními, ruderálními a expanzivními druhy (celkově asi 0,2 ha).
- l) 1x sečení ručně vedenou sekačkou nebo křovinořezem na zbylé ploše PP (celkově asi 0,6 ha). Seč bude probíhat mozaikovitě s ponecháním 10-20% neposečených ploch s kvalitnějším typem vegetace. Prstnatec májový, úpolín evropský, kosatec sibiřský a dalších ohrožené druhy rostlin budou posečeny až po odkvětu a vysemenění.
- m) 1x sečení ručně vedenou sekačkou nebo křovinořezem na plochách se zmlazujícími dřevinami a častými nitrofilními, ruderálními a expanzivními druhy, které byly sečeny v průběhu května a června (celkově asi 0,2 ha).

Biomasa bude po každém sečení shrabána a uložena na předem vybraná místa mimo luční porosty v PP nebo bude na odsouhlasených plochách celá nebo částečně spálena s následným odstraněním popela. Uložení biomasy bude provedeno tak, aby tato nebyla v bezprostředním kontaktu s lučními biotopy a nehrozila eutrofizace.

Zásahy budou provedeny dle zákresu v mapě.

#### **PP Pod liščím kupem**

- n) 1x sečení ručně vedenou sekačkou nebo křovinořezem na plochách s častými nitrofilními, ruderálními a expanzivními druhy (celkově asi 0,25 ha).
- o) 1x sečení ručně vedenou sekačkou nebo křovinořezem na zbylé ploše PP (celkově asi 0,4 ha). Seč bude probíhat mozaikovitě s ponecháním 10-20% neposečených ploch s kvalitnějším typem vegetace. Prstnatec májový a další ohrožené druhy rostlin budou posečeny až po odkvětu a vysemenění.
- p) 1x sečení ručně vedenou sekačkou nebo křovinořezem na plochách s častými nitrofilními, ruderálními a expanzivními druhy, které byly sečeny v průběhu května a června (celkově asi 0,25 ha).

Biomasa bude po každém sečení shrabána a uložena na předem vybraná místa mimo luční porosty v PP nebo bude na odsouhlasených plochách celá nebo částečně spálena s následným odstraněním popela. Uložení biomasy bude provedeno tak, aby tato nebyla v bezprostředním kontaktu s lučními biotopy a nehrozila eutrofizace.

Zásahy budou provedeny dle zákresu v mapě.

#### **PR Blátka**

- q) 1x sečení ručně vedenou sekačkou nebo křovinořezem na degradovaných místech ploch č. 1 a 2 s janovcem metlatým, třtinou křovištní a dalšími ruderálními, nitrofilními a expanzivními druhy (celkově asi 0,4 ha).
- r) 1x sečení ručně vedenou sekačkou nebo křovinořezem na zbylých plochách (celkově asi 0,4 ha). Seč bude probíhat mozaikovitě s ponecháním 10-20 % neposečených ploch s kvalitnějším typem vegetace.
- s) 1x sečení ručně vedenou sekačkou nebo křovinořezem na degradovaných místech ploch č. 1 a 2 s janovcem metlatým a dalšími ruderálními, nitrofilními a expanzivními druhy (celkově asi 0,4 ha).
- t) 1x ruční narušení drnu (vyhrabání stařiny a mechů železnými hráběmi) na místech s výskytem koniklece velkokvětého (celkově asi 200 m<sup>2</sup>) včetně odstranění materiálu z území PR.
- u) Částečná redukce náletových dřevin na ploše č. 1 (celkově asi 0,1 ha) – bude upřesněno v terénu s pracovníkem krajského úřadu.

Biomasa bude po každém sečení a po výřezu náletových dřevin shrabána a odstraněna z území PR nebo bude na odsouhlasených plochách celá nebo částečně spálena s následným odstraněním popela. Biomasa nebude na lokalitě ukládána.

Zásahy budou provedeny dle zákresu v mapě.

#### **PP Pavlečkova skála**

- v) 1x sečení ručně vedenou sekačkou nebo křovinořezem na ploše č. 1 (celkově 0,3 ha) s ruderálními, nitrofilními a expanzivními druhy.
- w) 1x sečení ručně vedenou sekačkou nebo křovinořezem na zbylé ploše č. 1 (celkově 0,3 ha) a na ploše č. 2 (celkově 0,2 ha). Seč bude probíhat mozaikovitě s ponecháním 10-20 % neposečených ploch s kvalitnějším typem vegetace.
- x) 1x sečení ručně vedenou sekačkou nebo křovinořezem na ploše č. 1 (celkově 0,3 ha) s ruderálními, nitrofilními a expanzivními druhy.

Na plochách s výskytem konikleců nebude ponechávána neposečená vegetace, plocha bude posečena na nízký drn v pozdějším termínu, aby nedošlo k nárůstu nové vegetace a bude pečlivě vyhrabána stařina.

Biomasa bude po každém sečení shrabána a odstraněna z území PP nebo bude na odsouhlasených plochách celá nebo částečně spálena s následným odstraněním popela. Biomasa nebude na lokalitě ukládána.

Zásahy budou provedeny dle zákresu v mapě.

Po ukončení každého zásahu bude objednatel vyzván do 5 dnů ke kontrole. Součástí služby bude fotografické zdokumentování každého zásahu před a po provedení prací.

### PP U Bílých hlin

- y) 1x sečení ručně vedenou sekačkou nebo křovinořezem celkové ploše 0,2 ha s ruderálními, nitrofilními a expanzivními druhy.
- z) 1x sečení ručně vedenou sekačkou nebo křovinořezem na zbylé ploše (celkově 0,33 ha). Seč bude probíhat mozaikovitě s ponecháním 10-20 % neposečených ploch s kvalitnějším typem vegetace.
- aa) 1x sečení ručně vedenou sekačkou nebo křovinořezem celkové ploše 0,2 ha s ruderálními, nitrofilními a expanzivními druhy.
- bb) 1x ruční narušení drnu (vyhrabání stařiny a mechů železnými hráběmi) na místech s výskytem koniklece velkokvětého (celkově 360 m<sup>2</sup>) včetně odstranění materiálu z území PP.
- cc) Výřez náletových dřevin na celkové ploše 200 m<sup>2</sup> – bude upřesněno v terénu s pracovníkem krajského úřadu.

Na plochách s výskytem konikleců nebude ponechávána neposečená vegetace, plocha bude posečena na nízký drn v pozdějším termínu, aby nedošlo k nárůstu nové vegetace a bude pečlivě vyhrabána stařina.

Biomasa bude po každém sečení a po výřezu náletových dřevin shrabána a odstraněna z území PP nebo bude na odsouhlasených plochách celá nebo částečně spálena s následným odstraněním popela. Biomasa nebude na lokalitě ukládána.

### III. Čas a místo plnění

Služba specifikovaná v č. II odst. 1. písm. a) bude provedena od 15. 5. do 30. 6. 2025.

Služba specifikovaná v č. II odst. 1. písm. b) bude provedena od 15. 6. do 31. 10. 2025.

Služba specifikovaná v č. II odst. 1. písm. c) bude provedena od 1. 9. do 31. 10. 2025.

Služba specifikovaná v č. II odst. 1. písm. d) bude provedena od 15. 5. do 30. 6. 2025.

Služba specifikovaná v č. II odst. 1. písm. e) bude provedena od 15. 6. do 31. 10. 2025.

Služba specifikovaná v č. II odst. 1. písm. f) bude provedena od 1. 9. do 31. 10. 2025.

Služba specifikovaná v č. II odst. 1. písm. g) bude provedena do 31. 10. 2025.

Služba specifikovaná v č. II odst. 1. písm. h) bude provedena od 15. 5. do 30. 6. 2025.

Služba specifikovaná v č. II odst. 1. písm. i) bude provedena od 15. 5. do 31. 10. 2025.

Služba specifikovaná v č. II odst. 1. písm. j) bude provedena od 1. 9. do 31. 10. 2025.

Služba specifikovaná v č. II odst. 1. písm. k) bude provedena od 15. 5. do 30. 6. 2025.

Služba specifikovaná v č. II odst. 1. písm. l) bude provedena od 15. 6. do 31. 10. 2025.

Služba specifikovaná v č. II odst. 1. písm. m) bude provedena od 1. 9. do 31. 10. 2025.

Služba specifikovaná v č. II odst. 1. písm. n) bude provedena od 15. 5. do 30. 6. 2025.

Služba specifikovaná v č. II odst. 1. písm. o) bude provedena od 15. 6. do 31. 10. 2025.

Služba specifikovaná v č. II odst. 1. písm. p) bude provedena od 1. 9. do 31. 10. 2025.

Služba specifikovaná v č. II odst. 1. písm. q) bude provedena od 15. 6. do 30. 6. 2025.

Služba specifikovaná v č. II odst. 1. písm. r) bude provedena od 15. 6. do 31. 10. 2025.

Služba specifikovaná v č. II odst. 1. písm. s) bude provedena od 1. 9. do 31. 10. 2025.

Služba specifikovaná v č. II odst. 1. písm. t) bude provedena do 31. 10. 2025.

Služba specifikovaná v č. II odst. 1. písm. u) bude provedena do 31. 10. 2025.

Služba specifikovaná v č. II odst. 1. písm. v) bude provedena o od 15. 5. do 30. 6. 2025.

Služba specifikovaná v č. II odst. 1. písm. w) bude provedena od 15. 6. do 31. 10. 2025.

Služba specifikovaná v č. II odst. 1. písm. x) bude provedena od 1. 9. do 31. 10. 2025.

Služba specifikovaná v č. II odst. 1. písm. y) bude provedena do 30. 6. 2025.

Služba specifikovaná v č. II odst. 1. písm. z) bude provedena od 15. 6. do 31. 10. 2025.

Služba specifikovaná v č. II odst. 1. písm. aa) bude provedena od 1. 9. do 31. 10. 2025.

Služba specifikovaná v č. II odst. 1. písm. bb) bude provedena do 31. 10. 2025.

Služba specifikovaná v č. II odst. 1. písm. cc) bude provedena do 31. 10. 2025.

#### IV. Cena služeb

##### 1. Cena služeb činí:

Zásahy	Cena služeb
Služba specifikovaná v č. II odst. 1. písm. a), b), c)	288 300,-
Služba specifikovaná v č. II odst. 1. písm. d), e), f), g)	96 000,-
Služba specifikovaná v č. II odst. 1. písm. h), i), j)	48 800,-
Služba specifikovaná v č. II odst. 1. písm. k), l), m)	65 000,-
Služba specifikovaná v č. II odst. 1. písm. n), o), p)	63 000,-
Služba specifikovaná v č. II odst. 1. písm. q), r), s), t), u)	99 000,-
Služba specifikovaná v č. II odst. 1. písm. v), w), x)	71 500,-
Služba specifikovaná v č. II odst. 1. písm. y), z), aa), bb), cc)	57 450,-
Celková cena služeb	789 050,-

Zhotovitel není plátcem DPH.

2. Celková cena služeb je cenou nejvýše přípustnou. Poskytovatel prohlašuje, že se předem seznámil se všemi okolnostmi a podmínkami, které by mohly mít jakýkoliv vliv na stanovení ceny služeb. Celková cena uvedená u jednotlivých poskytovaných služeb obsahuje veškeré náklady poskytovatele nezbytné k jejich poskytování. Tato cena obsahuje předpokládané zvýšení ceny v závislosti na čase plnění, předpokládaný vývoj cen vstupních nákladů.

## **V. Platební podmínky**

1. Cena služeb dle čl. IV. odst. 1 této smlouvy bude uhrazena na základě faktur – daňových dokladů. Fakturu vystaví zhotovitel po oboustranném podpisu předávacího protokolu o předání dílčí části služby.
2. Splatnost faktury musí být stanovena nejméně na 21 dnů od jejich doručení objednateli.
3. Faktura musí obsahovat veškeré náležitosti daňového dokladu ve smyslu zákona č. 235/2004 Sb., o dani z přidané hodnoty, ve znění pozdějších předpisů. V případě, že faktura nebude vystavena oprávněně, bude obsahovat nesprávné údaje, nebo nebude obsahovat náležitosti v souladu s touto smlouvou, je objednatel oprávněn vrátit ji poskytovateli. V takovém případě se přeruší plynutí lhůty splatnosti a nová lhůta splatnosti začne plynout dnem doručení opravené nebo oprávněně vystavené faktury objednateli.
4. Smluvní strany se dohodly, že dnem zaplacení je den odepsání finančních prostředků z účtu objednatele.

## **VI. Sankce**

1. V případě prodlení poskytovatele s poskytnutím služeb je objednatel oprávněn požadovat po poskytovateli zaplacení smluvní pokuty ve výši 0,5 % z celkové ceny služeb včetně DPH dle čl. IV odst. 1 této smlouvy za každý den prodlení.
2. V případě prodlení objednatele se zaplacením ceny za služby je poskytovatel oprávněn požadovat po objednateli zaplacení úroku z prodlení v souladu s platnými a účinnými právními předpisy.

## **VII. Odstoupení od smlouvy**

1. Objednatel a poskytovatel jsou oprávněni odstoupit od této smlouvy mj. v případě podstatného porušení smluvních povinností druhou smluvní stranou nebo v případě, je-li příslušným soudem rozhodnuto o úpadku poskytovatele, nebo byl-li insolvenční návrh zamítnut pro nedostatek majetku poskytovatele.
2. Za podstatné porušení smluvních povinností poskytovatele se považuje, je-li poskytovatel v prodlení s poskytnutím kterékoliv části plnění této smlouvy dle čl. II odst. 1. této smlouvy po dobu delší než 15 dnů.
3. Objednatel je dále oprávněn odstoupit od této smlouvy mj. v případě, zjistí-li,

že poskytovatel neprovádí poskytování služeb v odpovídající kvalitě a poskytovatel tyto nedostatky neodstraní ani v dodatečně přiměřené lhůtě stanovené objednatelem v písemném upozornění.

4. Odstoupení od smlouvy musí být učiněno písemně, doručeno druhé straně, přičemž účinky odstoupení nastávají dnem doručení písemného oznámení.
5. V případě ukončení platnosti této smlouvy tím, že některá ze stran od smlouvy odstoupí, bude provedeno vyúčtování již provedených služeb. Odstoupením od této smlouvy není dotčen případný nárok na náhradu škody a na uplatnění smluvní pokuty v plném rozsahu.
6. Dojde-li ke zrušení této smlouvy z důvodů na straně poskytovatele, má objednatel právo vůči poskytovateli uplatnit nárok na náhradu veškerých nákladů, které v souvislosti s uzavřením a realizací této smlouvy musel vynaložit, jakož i nárok na náhradu škody včetně ušlého zisku, která objednateli vznikne v důsledku nesplnění povinností poskytovatele dle této smlouvy řádně a včas.
7. Dojde - li ke zrušení této smlouvy z důvodu na straně objednatele, poskytovatel je oprávněn dále objednateli vyúčtovat náklady prokazatelně vynaložené v souvislosti s předčasným ukončením poskytování služeb, pokud tyto náklady vynaložil v zájmu a nikoliv proti vůli objednatele nebo pokud byl povinen je vynaložit nebo pokud je vynaložil proto, aby jemu samému, jiné osobě nebo objednateli nevznikla předčasným ukončením poskytovaných služeb škoda nebo tato škoda nevznikla ve větším rozsahu.

### **VIII. Jiná ujednání**

1. Zhotovitel je povinen poskytnout služby v kvalitě, formě a obsahu, které vyžaduje tato smlouva a která je obvyklá pro služby obdobného typu. Zhotovitel je povinen po celou dobu provádění služby dbát pokynů objednatele.
2. Objednatel je oprávněn kontrolovat poskytování služby. Zjistí-li objednatel, že zhotovitel provádí službu v rozporu se svými povinnostmi, je oprávněn zhotovitele na tuto skutečnost písemně upozornit a dožadovat se provádění služby řádným způsobem.

### **IX. Závěrečná ustanovení**

1. Právní vztahy touto smlouvou neupravené se řídí příslušnými ustanoveními zákona č. 89/2012 Sb., občanského zákoníku, v platném znění.
2. Smluvní strany se dohodly, že tato smlouva nabývá účinnosti dnem jejího uveřejnění v registru smluv.
3. Tuto smlouvu lze měnit pouze písemnými vzestupně číslovanými dodatky.
4. Smluvní strany shodně prohlašují, že obsah této smlouvy není obchodním tajemstvím ve smyslu ustanovení § 504 občanského zákoníku, ve znění pozdějších předpisů a souhlasí s případným zveřejněním jejího textu. Tato smlouva bude uveřejněna v registru smluv dle zákona č. 340/2015 Sb., o zvláštních podmínkách účinnosti některých smluv, uveřejňování těchto smluv a

o registru smluv (zákon o registru smluv), ve znění pozdějších předpisů. Uveřejnění této smlouvy v registru smluv zajistí objednatel.

5. O uzavření této smlouvy rozhodl hejtman Olomouckého kraje v souladu s § 59 odst. 4 zákona č. 129/2000 Sb., o krajích (krajské zřízení), ve znění pozdějších předpisů.
6. Tato smlouva je sepsána ve dvou vyhotoveních, z nichž objednatel obdrží jedno vyhotovení a poskytovatel obdrží jedno vyhotovení.
7. Vzorová smlouva byla schválena usnesením Rady Olomouckého kraje UR/39/29/2018 dne 16. 4. 2018.

V Olomouci dne ..... *4. 6. 2018*

# PP Kopaniny

 sečené plochy



# PP Brániska



sečené plochy



redukce náletových dřevin

ÚZK

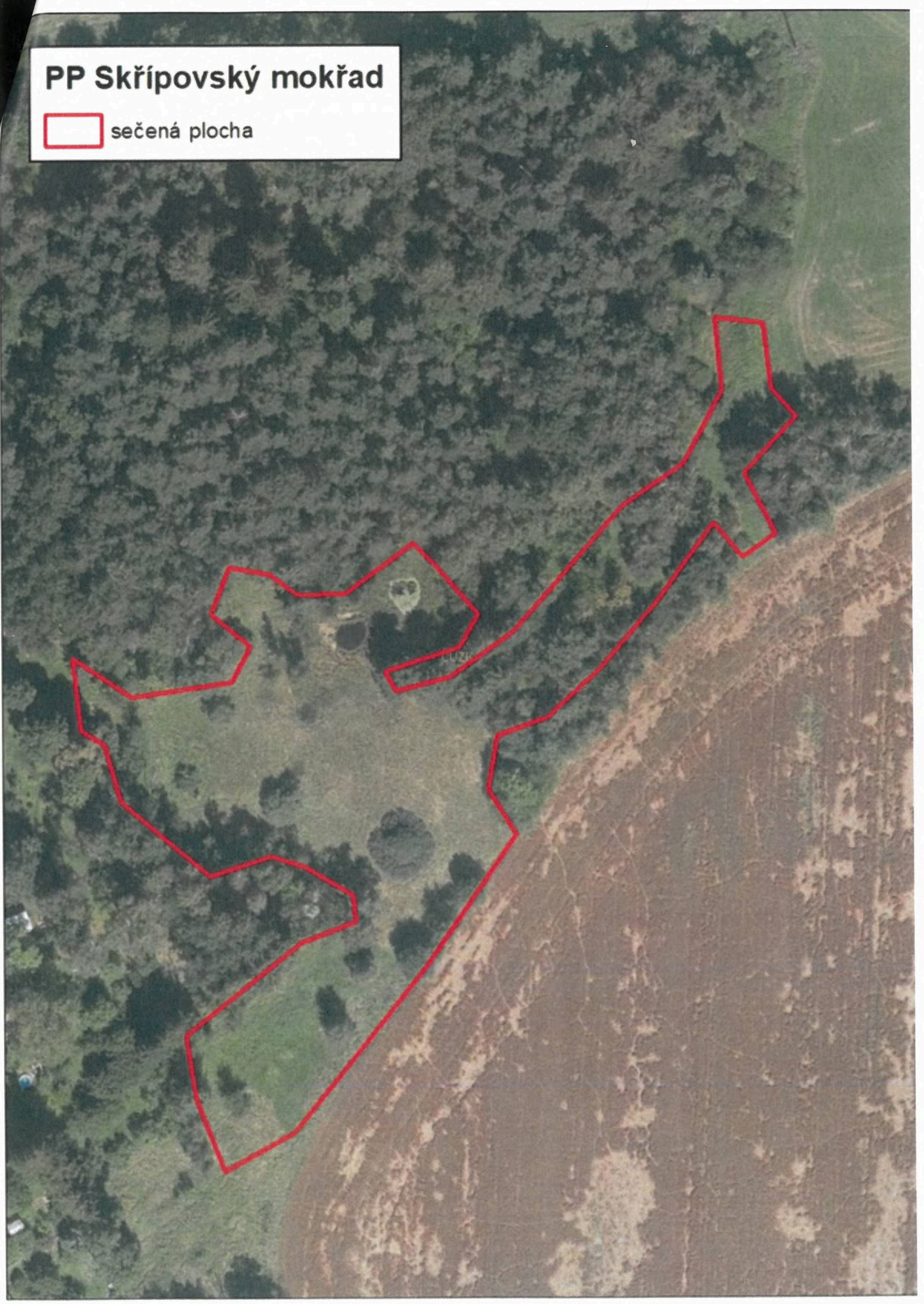
# PP Louky pod Skalami

 sečené plochy




# PP Skřípovský mokřad

 sečená plocha



# PP Pod liščím kupem

 sečené plochy



## PR Blátka - západní část

 sečená plocha

 plocha s koniklecem velkokvětým



# PR Blátka - východní část

 sečená plocha

 plocha s koniklecem velkokvětým

1

0124



# PP Pavlečkova skála

 sečené plochy

 výskyt koniklece velkokvětého



# PP U Bílých hlin

 sečená plocha

 výhrab mechů a stařiny

čůžk

