

SMLOUVA O DÍLO
č. 34-2-951/17/PD
Pro projektovou dokumentaci

Lesy České republiky, s. p.

IČO: 42196451, DIČ: CZ42196451

sídlem Přemyslova 1106, 501 68 Hradec Králové

zapsán v obchodním rejstříku u Krajského soudu Hradec Králové, oddíl A XII, vložka 540

statutární orgán: Ing. Daniel Szórád, Ph.D., generální ředitel,

zastoupené na základě pověření dle Podpisového řádu č. 19/2015: Ing. Miroslavem Kahánkem, vedoucím

Správy toků – oblast povodí Odry

ve věcech technických jedná: [REDACTED]

bankovní spojení: [REDACTED]

(dále jen „objednatel“)

a

LINEPLAN s.r.o.

sídlo: Ostrava - Mar. Hory, 28. října 168, PSČ 709 00

IČO: 62255860, DIČ: CZ62255860

zapsán v obchodním rejstříku u Krajského soudu Ostrava, oddíl C, vložka 28 672

statutární orgán: Ing. Marek Boháč, jednatel firmy

zastoupený: Ing. Marek Boháč

bankovní spojení: [REDACTED]

(dále jen „zhotovitel“)

uzavírají a tímto uzavřeli podle § 2586 a násl. zákona č. 89/2012 Sb., občanský zákoník, v rozhodném znění, tuto

smlouvu o dílo

I.

Předmět smlouvy

1. Předmětem této smlouvy jsou závazky zhotovitele:

1.1. Vypracovat pro objednatele na vlastní nebezpečí a odpovědnost projektovou dokumentaci:

Zjednodušená dokumentace stavby (pasport stavby)

„Vodní nádrž PT Komora“; dále jen „pasport“;

na vodním toku: Komora, číslo hydrologického pořadí:2-02-01-0410,

IDVT: 10217468, ř. km: 2,960 - 3,090, katastrální území: Spálené,

vše za podmínek stanovených příslušnými právními předpisy a technickými normami, zadávacím řízením, správními akty a touto smlouvou.

1.2. Součástí díla je: ověření zjednodušené dokumentace stavby, zajištění povolení k nakládání s vodami, vypracování manipulačního a provozního řádu a zajištění jeho schválení, vypracování geometrického plánu pro dělení pozemků a jeho zápis do katastru nemovitostí.

2. Projektová činnost bude provedena podle ustanovení § 159 zákona č. 183/2006 Sb., v účinném znění s odpovědností projektanta uvedeným ustanovením upravenou.

103

3. Rozsah, obsah a postup zpracování pasportu je dán vyhláškou č. 499/2006 Sb., o dokumentaci staveb v účinných zněních a touto smlouvou, včetně zadávacího listu projekčních prací, který je přílohou č. 1 této smlouvy.
4. Nedílnou součástí závazků zhotovitele dle této smlouvy je též zajištění všech podkladů, průzkumů a zkoušek potřebných pro zpracování pasportu. Zejména se jedná o:
 - geodetické práce,
 - zpracování geometrického plánu na dělení pozemků, včetně potvrzení KÚ a zajištění rozhodnutí (souhlasu) o dělení pozemků a změny druhu pozemků, zápis GP do KN
 - posudek pro zařazení vodního díla do kategorie a návrh podmínek provádění technickobezpečnostního dohledu,
 - posudek pro vynětí pozemků z PUPFL, včetně vyjádření LS Město Albrechtice a OSSL
 - ocenění stavby
 - manipulační a provozní řád včetně jeho schválení
 - zajištění povolení k nakládání s vodami.
5. Zhotovitel též zajistí veškeré doklady potřebné pro ověření pasportu vodoprávním úřadem.
6. Zhotovitel prohlašuje, že je seznámen se všemi údaji potřebnými pro řádné provedení díla a že se před podpisem této smlouvy seznámil s povahou budoucího staveniště.
7. Pasport bude vyhotoven v množství **6 ks** paré v listinné podobě, a **1 x v elektronické podobě** (needitovatelné – formát pdf., editovatelné - formát doc. xls. dwg.)
Manipulační a provozní řád bude vyhotoven v množství **4 ks** paré v listinné podobě, a **1 x v elektronické podobě** (needitovatelné – formát pdf, editovatelné - formát doc. xls. dwg.)

II.

Doba plnění

1. Zahájení prací na projektové dokumentaci: **15. 8. 2017**
Dílo (pasport) bude provedeno nejpozději do: **31. 3. 2018**

Dílčí termíny plnění :

- a) vypracování pasportu, vyhotovený a potvrzený GP katastrálním úřadem, vyhotovený manipulační a provozní řád, vyhotovená žádost o schválení MŘ (následně ihned podat žádosti na vodoprávní úřad, tak aby byla rozhodnutí, ověření či schválení byla vydána do 31. 1. 2018 – ověřený pasport bude sloužit jako podklad pro zápis GP do KN)) **15. 12. 2017**
 - b) ověření pasportu vodoprávním úřadem, následně ihned podat žádost o zápis GP do KN **28. 2. 2018**
2. Dílo (jeho část) je provedeno, je-li způsobilé sloužit svému účelu a nevykazuje-li vady. Dílo (jeho část) má vadu, neodpovídá-li smlouvě. Objednatel není povinen převzít dílo (jeho část) vykazující vady, popřípadě dílo (jeho část) nezpůsobilé sloužit svému účelu; ustanovení § 2628 občanského zákoníku se nepoužije. Pokud zhotovitel připraví práce k odevzdání před sjednaným termínem, zavazuje se objednatel převzít je i v nabídnuté zkrácené lhůtě.

III.

Cena za dílo a platební podmínky

1. Za řádně provedené dílo náleží zhotoviteli cena za dílo **135 300,- Kč** bez DPH, slovy stotřicetpěttřístakorunčeských bez DPH.
 - 1.1. Z celkové ceny činí cena za dílčí plnění dle čl. II odst. 1:
 - a) **105 600,- Kč** bez DPH (geodetické práce, projekční práce 50% GP pro oddělení pozemků)
 - b) **29 700,- Kč** bez DPH (inženýrská činnost, 50 % GP pro oddělení pozemků)Úhrada GP bude provedena v rozsahu 50% z ceny prací po předání GP potvrzeného KN a v rozsahu 50% z ceny prací po provedení vkladu GP do KN.
- K ceně bude připočtena DPH ve výši dle příslušného právního předpisu.

Uvedená cena za dílo zahrnuje veškeré náklady zhotovitele na provedení díla a poskytnutí všech práv a plnění dle této smlouvy.

2. Zálohy objednatel neposkytuje.
3. Cena za dílo dle odstavce 1 bude zhotoviteli uhrazena na základě řádných daňových dokladů (faktur), vystavených zhotovitelem po dokončení jednotlivých dílčích plnění zhotovitelem a jejich převzetí objednatelem, stvrzeným protokoly dle čl. V. odst. 3 této smlouvy, a doručení objednatelem v pěti vyhotoveních na adresu Lesy ČR, s.p., Správa toků – oblast povodí Odry se sídlem ve Frýdku Místku, Nádražní 2811, 738 01 Frýdek-Místek.
4. Splatnost faktur je 21 dní ode dne jejich doručení smluvní straně.
5. Objednatel je oprávněn zhotovitelem vystavenou fakturu vrátit bez proplacení, jestliže vyúčtování nevyhovuje stanoveným požadavkům, zejména pak:
 - jestliže faktura neobsahuje všechny náležitosti daňového dokladu nebo náležitosti dle této smlouvy,
 - nebyly-li vyúčtované práce provedeny, vykazují-li vady, nebo jsou-li účtovány neoprávněně.

IV.

Další práva a povinnosti smluvních stran

1. Projektovou dokumentaci vypracuje autorizovaná osoba v oboru stavby vodního hospodářství a krajinného inženýrství nebo v oboru stavby pro plnění funkcí lesa [REDACTED]
2. Zhotovitel projedná návrh na výrobních výborech, které s dostatečným předstihem svolá v průběhu zpracování projektové dokumentace, za účasti objednatele a dalších zúčastněných stran dotčených stavbou.
3. Originály všech dokladů budou součástí paré č. 1 projektové dokumentace.
4. Zhotovitel souhlasí s rozmnožováním projektové dokumentace pro potřeby objednatele.

V.

Předání a převzetí díla, odpovědnost za vady, záruka za jakost

1. Místem odevzdání projektové dokumentace zhotovené dle této smlouvy jsou Lesy České republiky, s.p. Správa toků – oblast povodí Odry se sídlem ve Frýdku-Místku, detašované pracoviště Krnov, V Osadě 22, 794 01 Krnov.
2. Zjistí-li objednatel v rámci kontroly prováděných prací nedostatky, vyzve zhotovitele k jejich odstranění. Tím není dotčena lhůta pro provedení díla dle čl. II odst. 1 této smlouvy.
3. O předání a převzetí díla dle čl. III. odst. 4 této smlouvy bude učiněn datovaný zápis do protokolu a potvrzen oběma smluvními stranami.
4. Zhotovitel odpovídá objednateli za správnost, celistvost a úplnost jím zpracovaného díla. Záruku za jakost v rozsahu dle předchozí věty zhotovitel objednateli poskytuje na dobu 5 let od ověření pasportu vodoprávním úřadem.
5. Zhotovitel je povinen nejpozději do 14 dnů po obdržení oznámení vady písemně oznámit objednateli, zda vadu díla uznává či neuznává. Pokud tak neučiní, platí, že vadu uznává. Neuplatní-li objednatel písemně při oznámení vady jiné právo z odpovědnosti za vady, platí, že požaduje odstranění vady. Neoznámí-li objednatel písemně zhotoviteli jinak, platí, že objednatel požaduje odstranění vady dodáním chybějící věci, je-li možno vadu odstranit dodáním chybějící věci, nebo opravou věci (díla), je-li možné vadu odstranit opravou věci (díla). Vadu je zhotovitel povinen odstranit nejpozději do 30 dnů od jejího oznámení objednatelem. Uplatní-li objednatel u zhotovitele právo na slevu z ceny za dílo, je zhotovitel povinen slevu poskytnout (vrátit objednateli část již zaplacené ceny za dílo odpovídající výši uplatněné slevy) do 30 dnů od jeho uplatnění.

6. Zhotovitel je povinen vydat objednateli potvrzení o tom, kdy objednatel právo z odpovědnosti za vady uplatnil, co je obsahem reklamace a jaký způsob vyřízení reklamace objednatel požaduje, jakož i potvrzení o datu a způsobu vyřízení reklamace a dále potvrzení o provedení opravy a době jejího trvání, případně písemné odůvodnění zamítnutí reklamace.
7. Zhotovitel je povinen nahradit objednateli veškeré náklady, jež objednatel účelně vynaložil v souvislosti s uplatněním práva z odpovědnosti za vady a odstraňováním vady. Tuto náhradu poskytne zhotovitel na účet objednatele, a to na základě objednatelům řádně vystaveného daňového dokladu (faktury), doručeného zhotoviteli, se splatností 21 dnů ode dne doručení. V případě, že faktura nebude mít odpovídající náležitosti, je zhotovitel oprávněn zaslat ji ve lhůtě splatnosti zpět objednateli k doplnění, aniž se tak dostane do prodlení s platbou; lhůta splatnosti počíná běžet znovu od doručení náležitě doplněných či opravených dokladů zhotoviteli.
8. Zhotovitel odpovídá za škody vzniklé vlivem vad projektové dokumentace.

VI.

Smluvní pokuty

1. V případě prodlení zhotovitele s dokončením a předáním díla dle čl. II. odst. 1 této smlouvy zaplatí zhotovitel objednateli smluvní pokutu ve výši 0,2 % z ceny za dílo bez DPH za každý, byť i započatý, den prodlení.
2. V případě prodlení smluvní strany s úhradou peněžitého plnění dle této smlouvy náleží druhé smluvní straně úrok z prodlení ve výši 0,05 % z částky, s jejímž zaplacením je strana v prodlení, za každý, byť i započatý, den prodlení.
3. V případě prodlení zhotovitele s odstraněním vady dle čl. V. odst. 5 této smlouvy je zhotovitel povinen zaplatit objednateli smluvní pokutu ve výši 1 000,- Kč za každý, byť i započatý, den prodlení.
4. Smluvní pokuty mohou být kombinovány (tzn., že uplatnění jedné smluvní pokuty nevylučuje souběžné uplatnění jakékoliv jiné smluvní pokuty).
5. Úhradu smluvní pokuty provede zhotovitel na účet objednatele, a to na základě objednatelům řádně vystaveného daňového dokladu (faktury), doručeného zhotoviteli, se splatností 21 dnů ode dne jeho vystavení. K faktuře musí být přiloženo oznámení o uplatnění smluvní pokuty obsahující popis a časové určení události, která v souladu se smlouvou zakládá právo objednatele smluvní pokutu požadovat. V případě, že faktura nebude mít odpovídající náležitosti, je zhotovitel oprávněn zaslat ji ve lhůtě splatnosti zpět objednateli k doplnění, aniž se tak dostane do prodlení s platbou; lhůta splatnosti počíná běžet od doručení náležitě doplněného či opraveného dokladu zhotoviteli.

VII.

Odstoupení od smlouvy

1. Objednatel i zhotovitel jsou oprávněni odstoupit od této smlouvy v případech a za podmínek stanovených občanským zákoníkem anebo touto smlouvou.
2. Zhotovitel je oprávněn odstoupit od této smlouvy zejména v případě, pokud mu objednatel i přes předchozí písemnou výzvu v dodatečně poskytnuté, přiměřené lhůtě neposkytne součinnost nutnou pro řádnou realizaci díla dle této smlouvy, anebo pokud je objednatel v prodlení s platbou ceny za dílo po dobu delší než jeden měsíc.
3. Objednatel je oprávněn odstoupit od této smlouvy zejména v případě:
 - provádění prací v rozporu s touto smlouvou,
 - pokud je zhotovitel v úpadku,
 - prodlení zhotovitele s řádným dokončením díla nebo
 - jestliže z chování zhotovitele, postupu prací nebo jiných okolností nepochybně vyplývá, že povinnost zhotovitele bude porušena způsobem, který zakládá právo objednatele od této smlouvy odstoupit.

4. Objednatel je oprávněn od této smlouvy odstoupit (v rozsahu dosud neposkytnutých plnění) rovněž v případě, že se nepodaří zajistit uzavření příslušných smluv se všemi vlastníky pozemků, jež mají být dotčeny stavbou, jejíž projektová dokumentace má být zhotovena na základě této smlouvy, tak aby stavba byla realizována a zůstala ve vlastnictví státu s právem hospodařit objednatele, přičemž objednatel o této skutečnosti písemně informuje zhotovitele nejpozději spolu s odstoupením. V takovém případě náleží zhotoviteli cena za práce skutečně a řádně provedené do okamžiku odstoupení; při určení této ceny se vychází z ceny odpovídajícího dílčího plnění dle čl. III. této smlouvy.
5. Vzájemná práva a povinnosti smluvních stran se v případě ukončení této smlouvy řídí ustanoveními občanského zákoníku, nestanoví-li smlouva něco jiného.

VIII.

Závěrečná ujednání

1. Tato smlouva nabývá platnosti a účinnosti dnem jejího podpisu oběma smluvními stranami. V případě, že se na tuto smlouvu vztahuje povinnost uveřejnění prostřednictvím registru smluv dle zákona č. 340/2015 Sb., o zvláštních podmínkách účinnosti některých smluv, uveřejňování těchto smluv a o registru smluv (zákon o registru smluv), v rozhodném znění, a je-li dle uvedeného zákona účinnost této smlouvy vázána na její uveřejnění, nabývá tato smlouva účinnosti nejdříve dnem uveřejnění.
2. Otázky smluvně neupravené se řeší dle ustanovení občanského zákoníku.
3. Tuto smlouvu je možno měnit pouze oboustranně schválenými písemnými dodatky.
4. O změnách oprávněných osob nebo jejich kontaktních údajů a změnách bankovního spojení se smluvní strany bez zbytečného odkladu písemně informují.
5. Smluvní strany prohlašují, že předem souhlasí s možným zpřístupněním či zveřejněním (uveřejněním) celé této smlouvy v jejím plném znění.
6. Smluvní strana je povinna upozornit druhou smluvní stranu na takové informace a údaje ve smlouvě, které nemohou být zpřístupněny nebo zveřejněny (uveřejněny), neboť ochrana takových informací a údajů je vyžadována podle zvláštních právních předpisů.
7. Smluvní strany níže svým podpisem stvrzují, že v průběhu vyjednávání o této smlouvě vždy jednaly a postupovaly čestně a transparentně a současně se zavazují, že takto budou jednat i při plnění této smlouvy a veškerých činnostech s ní souvisejících.

Smluvní strany se dále zavazují vždy jednat tak a přijmout taková opatření, aby nedošlo ke vzniku důvodného podezření na spáchání trestného činu či k samotnému jeho spáchání (včetně formy účastenství), tj. jednat tak aby kterékoli ze smluvních stran nemohla být přičtena odpovědnost podle zákona č. 418/2011 Sb., o trestní odpovědnosti právnických osob a řízení proti nim, nebo nevznikla trestní odpovědnost fyzických osob (včetně zaměstnanců) podle trestního zákoníku, případně aby nebylo zahájeno trestní stíhání proti jakékoliv ze smluvních stran včetně jejich zaměstnanců podle platných právních předpisů.

Zhotovitel prohlašuje, že se seznámil se zásadami, hodnotami a cíli Criminal compliance programu Lesů České republiky, s.p. (viz www.lesycr.cz) (dále jen „CCP LČR“), zejména s Kodexem CCP LČR, Protikorupčním programem LČR a Etickým kodexem zaměstnanců LČR včetně všech jejich příloh. Zhotovitel se při plnění této smlouvy zavazuje zásady a hodnoty CCP LČR dodržovat, a to po celou dobu jejího trvání, pokud to jejich povaha umožňuje.

Smluvní strany se dále zavazují navzájem si neprodleně oznámit důvodné podezření ohledně možného naplnění skutkové podstaty jakéhokoli z trestných činů, zejména trestného činu korupční povahy, a to bez ohledu a nad rámec případné zákonné oznamovací povinnosti; obdobné platí ve vztahu k jednání, které je v rozporu se zásadami vyjádřenými v tomto článku.

8. Smluvní strany shodně prohlašují, že se řádně seznámily s uvedenými smluvními podmínkami a bezvýhradně s nimi souhlasí. Nedílnou závaznou součástí smlouvy jsou i její přílohy.

9. Smlouva je vyhotovena ve čtyřech stejnopisech, z nichž každá ze stran obdrží po dvou.

Ve Frýdku-Místku dne 15.8.2012

V Ostravě dne 28-07-2017

Ing. Miroslav Kahánek
vedoucí Správy toků - oblast povodí Odry

Lesy České rep
se sídlem Přemyslov
500 08 Hradec K
IČ: 42196451, DI
Správa toků -
Nádražní 2811, F

Lesy České r

LINEPLAN s.r.o.
28. října 168
709 00 Ostrava-Mariánské Hory
IČO: 62255860 DIČ: CZ62255860

Ing. Marek Bonac

Příloha č. 1 – Zadávací list projekčních prací spolu s nabídkovým rozpočtem

LESY ČESKÉ REPUBLIKY, s. p.
Správa toků – oblast povodí Odry**Zadávací list projekčních prací – projektové dokumentace****Název akce:** **Vodní nádrž PT Komora**

Stupeň PD:

Pasport stavby

Místo:

Holčovice, místní část Komora

Katastrální území:

Spálené

Obec s rozšířenou působností:

Krnov

Kraj:

Moravskoslezský

ČHP:

2-02-01-041

Druh prací:

projekční

Místo stavby:

parc. č. 11/1 v k. ú. Spálené

Popis stávajícího stavu:

Na vodním toku Komora (IDVT 10217468) se v ř. km cca 3,0 nachází obtoková malá vodní nádrž, doba výstavby této nádrže není známa. Severomoravské státní lesy Krnov (právní předchůdce Lesů ČR, s. p.) provedly v r. 1988 celkovou rekonstrukci nádrže, LČR, s. p. však tuto nádrž neevidují v majetku. Dle dochované projektové dokumentace „Rekonstrukce rybník Komora“ z r. 1987 má vodní nádrž plochu vodní hladiny 0,32 ha, celkový objem nádrže 3 300 m³. Hráz je zemní, bez bezpečnostního přelivu. Přívod vody z vodního toku Komora je tvořen stupněm h = 0,5 m a potrubím Ø 400 mm, délky 20 m, odvod vody a regulace hladiny je prováděna přes betonový požerák typu PB 250/60 a výpustné potrubí. Otevřený příkop pod hrází je opevněn žlabovkami, před zaústěním do toku Komora je zatrubněn.

Vodní nádrž Komora je v dobrém technickém stavu.

K nádrži se nedochovaly žádné doklady (stavební povolení, kolaudační souhlas, povolení k nakládání s vodami apod.). Projektová dokumentace „Rekonstrukce rybník Komora“ bude zhotoviteli poskytnuta jako podklad pro zpracování pasportu.

Majetkoprávní vztahy (vlastnictví dotčených pozemků a staveb):

- Základní informace o daném k. ú.: katastrální mapa digitalizovaná (KMD)
- Rybník nemá vlastní parcelu, nachází se na lesním pozemku p. č. 11/1 v k. ú. Spálené. Do prostoru nádrže zasahují parcely p. č. 1265 a 1266 (vodní plocha), na kterých se dříve pravděpodobně nacházely přítokové a odtokové koryto nádrže.
- Sousední pozemky tvoří parcely vodního toku Komora p. č. 1267/1, 1267/2 a parcela lesní cesty 1L Sokolí louka III p. č. 1261/2.
- Vlastníkem všech uvedených parcel je Česká republika s právem hospodařit pro Lesy ČR, s. p.

Popis návrhu a požadavků investora:

Bude vyhotoven pasport stavby v rozsahu dle vyhlášky č. 499/2006 Sb., přílohy č. 7 Zjednodušená dokumentace (pasport stavby) pro potřeby zařazení vodní nádrže do majetku LČR, s.p. a zápisu do katastru nemovitostí.

Rozhodnutí o nakládání s vodami zajistí zhotovitel a pravomocné rozhodnutí předá objednateli. Ověření pasportu stavby zajistí zhotovitel, tj. objednatel předá 1 ks ověřené dokumentace. Bude

zpracován provozní a manipulační řád nádrže a zhotovitel zajistí jeho schválení vodoprávním úřadem.

Zhotovitel zajistí posudek o potřebě, popřípadě o návrhu podmínek provádění technicko-bezpečnostního dohledu nad vodním dílem pověřenou odborně způsobilou osobou.

Součástí pasportu bude:

- pravomocné povolení k nakládání s vodami,
- geometrický plán pro rozdělení pozemků,
- trvalé vynětí z PUPFL včetně zajištění posudku,
- zpracování provozního a manipulačního řádu,
- ocenění stavby dle vyhlášky 441/2013, k provedení zákona o oceňování majetku (nemusí být zpracované znalcem)

Termíny:

Termín provedení (dokončení a předání) díla: **31. 3. 2018**

Pasport bude vyhotoven v 6 samostatných paré + 1 vyhotovení v el. podobě

Manipulační a provozní řád bude zpracován ve 4 paré + 1 vyhotovení v el. podobě

Postup (fáze) zpracování pasportu a souvisejícího dílčího plnění:

- a) **vstupní výrobní výbor** pochůzkou v terénu - do 14 dnů od podpisu smlouvy, na výbor bude přizván také zástupce LS Město Albrechtice.
- b) **geodetické zaměření** (výškopis, polohopis) stávající vodní nádrže včetně nátoky a odtoku z nádrže – zeměměřické práce budou provedeny odborně způsobilou osobou k výkonu zeměměřických činností podle zákona č. 200/1994 Sb., v účinném znění. Polohopisné a výškopisné zaměření bude provedeno v systému S-JTSK a BPV. Vyhotovené geodetické podklady pro projektovou činnost budou předány objednateli v elektronické podobě (formáty dxf, dgn), včetně zřízení a zaměření všech bodů, které byly použity pro účely projektování a mohou být využity při vytyčovací, kontrolních a dokumentačních činnostech, vč. zřízení a zajištění pevných výškových bodů v terénu a jejich fotodokumentace.
- c) **zpracování a předložení návrhu pasportu**, který bude projednán na výrobním výboru svolaném projektantem.
- d) **vyhotovení geometrického plánu pro oddělení pozemků**. Návrh geometrického plánu bude odsouhlasen na výrobním výboru.
Geometrickým plánem bude oddělen retenční prostor nádrže (druh pozemku vodní plocha), hráz (druh pozemku stavba), přítokové a odtokové koryto nádrže.

V rámci činnosti na vyhotovení GP budou provedeny mimo jiné tyto úkony a práce
 - předání výsledků činností v terénu (kontrola souladu se zadáním, odsouhlaseným návrhem, dodržení podmínek, umístění a počet lomových bodů atd.)
 - u výsledků činností zajistí zhotovitel potvrzení výsledků zeměměřické činnosti příslušným Katastrálním úřadem,
 - zhotovitel předá GP odsouhlasený příslušným katastrem nemovitostí (Krnov) objednateli
 - zhotovitel doloží ke GP rozhodnutí k vynětí pozemků z PUPFL včetně posudku a stanovisek LS Město Albrechtice a OSSL
 - zhotovitel provede zápis GP do KN
- e) dopracování pasportu a jeho odevzdání k závěrečnému posouzení shody s požadavky objednatele (1 paré)
- f) vypracování pasportu, vyhotovený a potvrzený GP na KÚ, vyhotovený manipulační a provozní řád, vyhotovená žádost o schválení MŘ (následně ihned podat žádosti na vodoprávní úřad, tak aby byla rozhodnutí, ověření či schválení byla vydána do 31. 1. 2018 – ověřený pasport bude sloužit jako podklad pro zápis GP do KN) **15. 12. 2017**

g) ověření pasportu vodoprávním úřadem následně ihned podat žádost o zápis GP do KN)
..... **28. 2. 2018**

h) Provedení díla (předání a převzetí díla) **31. 3. 2018**

(tj, předání povolení k nakládání s vodami, schváleného manipulačního řádu, ověřeného pasportu, proveden zápis GP do katastru nemovitostí)

Pasport

Pasport bude zpracován podle vyhlášky č. 499/2006 Sb. (vyhláška o dokumentaci staveb – rozsah dokumentací v příl. č. 7).

Pasport bude dále obsahovat:

- posudek pro zařazení vodního díla do kategorie a návrh podmínek provádění dohledu
- situace vložená do katastrální mapy
- seznam stavbou dotčených pozemků a staveb s uvedením jejich vlastníků (případně i jejich uživatelů), záborů (trvalých i dočasných) a způsobu dotčení (využití),
- výkresy objektů - vypouštěcího objektu včetně odtokového koryta, napouštěcího objektu včetně přítokového potrubí, hráz,
- podélný profil nádrže včetně nátokového a odtokového koryta
- podélné a příčné řezy hrází
- příčné řezy retenčním prostorem
- údaje ČHMÚ m-denní (n-leté budou převzaty z projektové dokumentace „Komora v km 3,033 a PP Komora v km 0,075“)
- ocenění stavby dle vyhlášky 441/2013, k provedení zákona o oceňování majetku (nemusí být zpracované znalcem)
- barevná fotodokumentace současného stavu

Pozn.: V případě, že žádosti o stanoviska orgánů státní správy a dotčených organizací nebude možno podat prostřednictvím zhotovitele (projektanta), budou objednateli poskytnuty potřebné kompletní podklady k bezproblémovému podání žádosti o tato stanoviska a vyjádření.

Manipulační a provozní řád

Manipulační a provozní řád bude vyhotoven v souladu s vyhláškou o náležitostech manipulačních řádů a provozních řádů vodních děl č. 216/2011 Sb., v platném znění. Zhotovitel předá objednateli schválený manipulační a provozní řád.

Další požadavky:

- štítek na deskách projektu bude kromě ostatních údajů obsahovat ČHP příslušného povodí,
- konání výrobních výborů:
 1. (vstupní výrobní výbor) před zahájením projekční činnosti, bude provedeno komplexní projednání zadání a budou stanoveny zásady, vstupní výrobní výbor se uskuteční do 14-ti dnů od podpisu smlouvy o dílo,
 2. odsouhlasení řešení pasportu a GP - kontrola průběhu zpracování,
Na tomto výrobním výboru bude předložena vytištěná pracovní verze pasportu a GP.
Objednatel si vyhrazuje právo svolat více výrobních výborů - dle potřeby.
- projektant před konáním posledního výrobního výboru poskytne objednateli potřebné podklady v elektronické podobě (formát pdf.), a to v termínu 7 dní před konáním posledního výrobního výboru, na výrobním výboru předloží tištěnou verzi,
- originály všech dokladů budou součástí paré č. 1 pasportu,
V případě doručení vyjádření nebo rozhodnutí datovou schránkou bude provedena konverze vyjádření na originál.
- po protokolárním předání a převzetí díla bez nedostatků v požadovaném počtu paré je možno vystavit konečnou fakturu,

- zhotovitel souhlasí s rozmnožováním díla pro potřeby investora k zajištění evidence stavby do majetku LČR, s.p.

Přílohy v elektronické podobě:

Přehledná mapa povodí s vyznačením řešené vodní nádrže

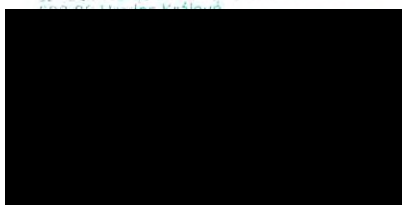
Situace na podkladu katastrální mapy + ortofoto

Nabídkový rozpočet

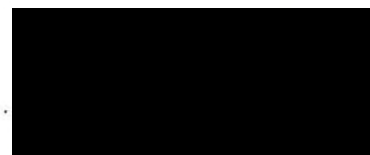


Lesy České republiky, s.p. [01]
se sídlem Přemyslova 1106/19, Nový Hradec Králové

schválil:



zpracoval:



spravce toku

dne:

dne: 25.7.2017

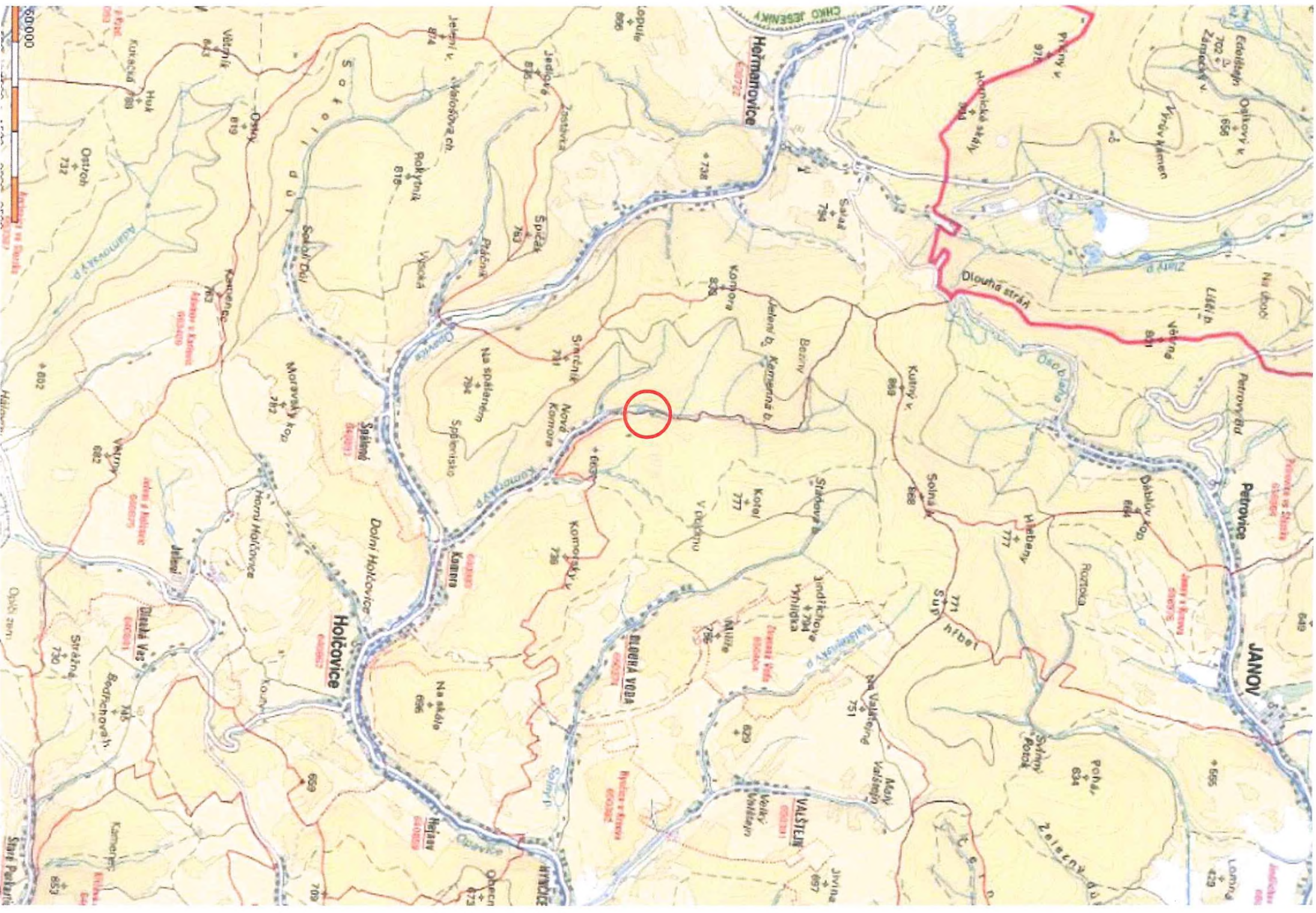
za zhotovitele: 28-07-2017



Ing. Marek Boháč

dne:





kolí louka



Vodní nádrž PT Komora

Nabídkový rozpočet

	Položka	měrná jednotka	počet MJ	cena za MJ	cena bez DPH	DPH	cena s DPH
	Pasport						
1	Geodetické práce	komplet	1	20 000	20 000	4 200	24 200
2	Projekční práce	komplet	1	68 100	68 100	14 301	82 401
3	Inženýrská činnost	komplet	1	12 200	12 200	2 562	14 762
4	Geometrický plán pro oddělení pozemků	100 bm	6	5 833	35 000	7 350	42 350
	Cena celkem				135 300	28 413	163 713

Doplňující podmínky pro vyhotovení geometrického plánu

V ceně za položku jsou obsaženy veškeré náklady (vlastní měření, doprava, kancelářské práce atd.) na zajištění a vyhotovení geometrického plánu pro oddělení pozemků. V ceně jsou rovněž obsaženy náklady na zápis GP do KN.

GP pro dělení pozemků 1 měrná jednotka = 100 metrů

Cena vytvořená podle této nabídky se zaokrouhluje při rozsahu menším než jedna měrná jednotka na 1 měrnou jednotku, při rozsahu větším než jedna měrná jednotka, na celé jednotky zaokrouhlené nahoru, tedy za 1 měrnou jednotku i za každou započatou jednotku.

Součástí vyhotovení geometrických plánů pro dělení pozemků je stabilizace lomových bodů dle platných právních předpisů. Cena za stabilizaci je obsažena v ceně za položku.

Úhrada GP bude provedena v rozsahu 50% z ceny prací po předání GP potvrzeného KN a v rozsahu 50% z ceny prací po provedení vkladu GP do KN