

Příloha č. 4 Smlouvy - Zadání investičního záměru

Předmětem zadání je zpracování Studie proveditelnosti bočního poldru u obce Kněžves (dále jen „Studie“).

Český Aeroholding, a.s. je vlastníkem infrastruktury mezinárodního letiště Praha/Ruzyně. Problematika stávajícího a budoucího odvodnění zpevněných ploch a nakládání se srážkovými a odpadními vodami byla zpracována ve Studii koncepce odvodnění areálu letiště Praha/Ruzyně (Sweco Hydroprojekt, a.s., 07/2015). Jedním z doporučení této studie bylo realizovat v prostoru za ČOV/ČKV Sever boční poldr u obce Kněžves. Studie má ověřit realizovatelnost tohoto záměru.

1) Popis stávajícího stavu

Vysoký rozsah zpevněných ploch v areálu letiště generuje při významných srážkách vysoké průtoky srážkových vod. Zvyšování podílu zpevněných ploch se projevuje nejen zvýšením kulminačních průtoků, ale rovněž zrychlením celého procesu odtoku a tím naplnění kapacity současného řešení nakládání se srážkovými vodami (retenční nádrže a přehrážky).

V rámci koncepčního přístupu k problematice odvodnění byla zpracována Koncepce odvodnění areálu letiště Praha/Ruzyně (Sweco Hydroprojekt a.s., 2015), která po analýze současného stavu, legislativních požadavků a výhledových stavů navrhla řadu možných opatření, z nichž boční poldr pod ČKV+ČOV Sever byl doporučen jako opatření, které přináší nejvyšší snížení kulminačního průtoku a řeší problematiku pro dlouhodobý časový horizont.

V minulosti byl vybudován poldr až za obcí Tuchoměřice, který slouží pro zachycení a snížení kulminačních průtoků ze zpevněných ploch především z letiště. Součástí této stavby byla také regulace Únětického potoka, která byla projektována na maximální odtok z areálu SEVER letiště 8,6 m³/s.

Realizací bočního poldru nebude docházet k překračování maximálního možného odtoku z areálu letiště, a tím ohrožení obce Tuchoměřice přívalovými srážkami, a bude možný další rozvoj letiště.

Boční poldr pod ČKV+ČOV SEVER zajistí bezpečný odvod srážkových vod z areálu SEVER letiště pro současné a výhledové stavy. Tím bude zajištěn vysoký stupeň ochrany majetku a obyvatelstva obcí níže na toku potoka (především Tuchoměřic) před povodňovými stavy a bude umožněna bezproblémová realizace výhledových záměrů spojených s nárůstem zpevněných ploch.

Zachycování a transformace přívalových dešťů pomocí poldrů (částečné zadržení vody v krajině) je v souladu se současnými trendy odvodnění.

Ortomapa lokality odtoku pod ČOV+ČKV Sever



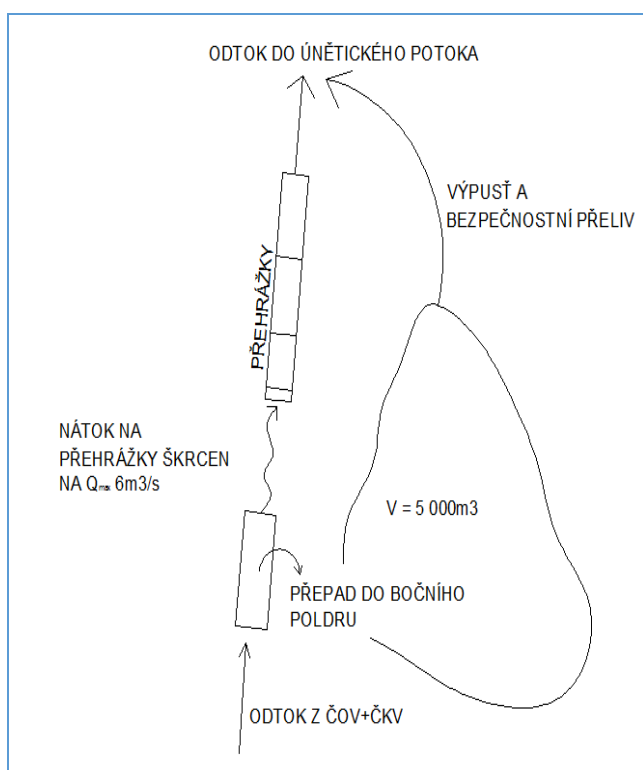
2) Základní technický návrh a vodohospodářské aspekty bočního poldru

Základní technický návrh vychází ze Studie koncepce odvodnění areálu letiště Praha/Ruzyně - Sweco Hydroprojekt, a.s., 07/2015.

Boční poldr byl navržen jako obtok již vystavěných přehrážek. Systém plnění poldru je pomocí nátokového objektu, kdy v případě nízkého odtoku z čistírny jsou vody svedeny na systém přehrážek. Při zvýšeném odtoku pod letištní čistírnou je pomocí přelivné hrany část průtoku odkloněna do bočního poldru, kde je tato voda zachycena a postupně vypouštěna. V případě vyčerpání retenční kapacity poldru je voda převedena pomocí bezpečnostního přelivu zpět do odtokového koryta pod přehrážkami. Nadměrný průtok pod ČKV+ČOV SEVER před přehrážkami je odlehčen do bočního poldru o objemu 5 000 m³. Poldr je vybaven nátokovým a odtokovým objektem s výpustí DN300 a bezpečnostním přelivem. Nátok na přehrážky je omezen na maximální hodnotu 6,00m³/s. Retenční kapacita není zaplňována nízkými průtoky, které jsou převáděny přes přehrážky. Boční poldr je plněn pouze průtoky přesahujícími schopnost transformace přes systém přehrážek. Z tohoto důvodu může být menšího objemu nežli poldr průtočný. Koncepce odvodnění provedla ekonomické zhodnocení z hlediska provozních a investičních nákladů, vyhodnotila výhody a nevýhody tohoto řešení, environmentální aspekty, legislativní požadavky.

3) Základní informace ze Studie koncepce odvodnění areálu letiště Praha/Ruzyně - Sweco Hydroprojekt, a.s., 07/2015) pro záměr výstavby bočního poldru

Schéma poldru



Specifika letního a zimního provozu

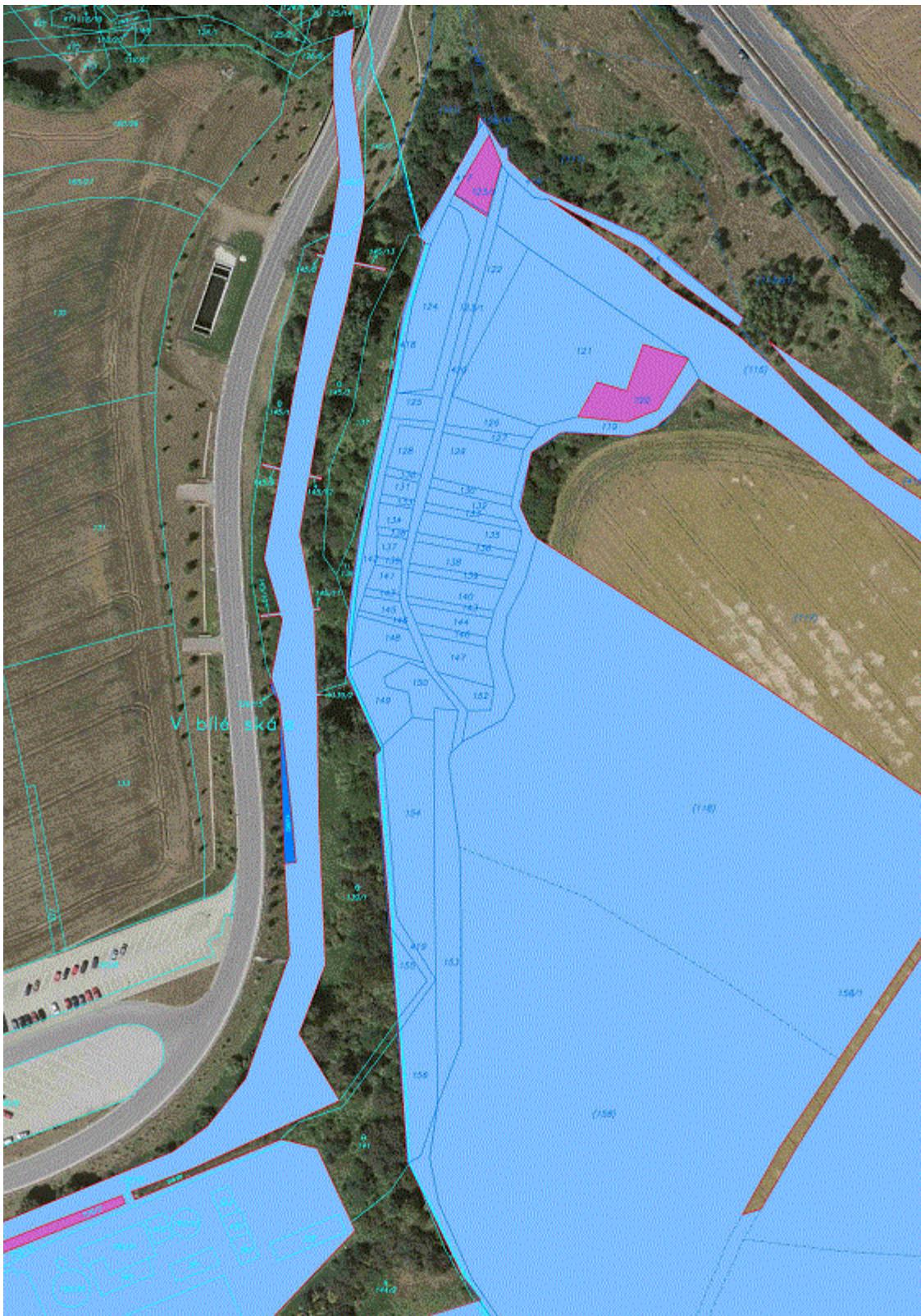
Výstavba poldru je prvotně pro snížení kulminačního průtoku pro vody odlehčené a vyčištěné z čistírny Sever v letním období. Zimní část roku je typická pro nižší objem srážek, kdy jsou vody zachyceny v centrálních retencích a není tudíž předpoklad významného odtoku. Samotná existence tohoto poldru umožňuje využití v letním i zimním období.

Legislativní aspekt

Suchý poldr je stavbou, která musí dodržovat normativní TNV 75 2415. Jako ostatní vodohospodářské objekty je nezbytná pravidelná údržba ve snaze zajistit bezproblémovou funkci díla a jeho dlouhou životnost.

Pozemkové podmínky

Následující obrázek představuje lokalitu, kde pozemky jsou (k 08/2016) v majetku Českého Aeroholdingu. Sousedící plochy jsou v majetku obce Kněžves, soukromníků, či pozemkovému úřadu.



Identifikace problematických oblastí a kritických míst

Podkladem pro projekt suchého poldru je mimo jiné i inženýrsko-geologický průzkum lokality a s ohledem na potencionální možnost kontaminace oblasti pozůstatky letecké katastrofy z roku 1973 je doporučen i průzkum kontaminace. Případná sanace zvýší náklady na tento projekt.

Dle územního plánu obce Tuchoměřice, kam spadá umístění navrhovaného poldru, je tato oblast v návrhu mezi oblastmi nezastavitelné. Územní plán s výstavbou poldru prozatím nepočítá. Oblast přehrážek je v územním plánu obce Kněževes vyznačen jako lokální biokoridor. Pro výstavbu je nezbytné získat vyjádření správců sítí a případně řešit kolize se zamyšlenou stavbou.

Studie proveditelnosti rozpracuje záměr výstavby poldru, aktualizuje a znovu zhodnotí především:

- Popis návrhu a podstaty bočního poldru, technické a vodohospodářské řešení
- Návrh bude proveden ve dvou variantách kapacity poldru – 5.000 m³ a 10.000 m³
- legislativní podmínky
- environmetální aspekty
- přijatelnost pro životní prostředí
- ekonomické aspekty = investiční a provozní náklady
- problematické oblasti, rizika a kritická místa
- klady a zápory záměru
- návrh časového rámce přípravy a realizace
- návrh dalšího postupu

Na základě uvedené Studie bude možno rozhodnout o dalších krocích v přípravě záměru a připravit časový a finanční rámec realizace.

Podklady poskytnuté Objednatelům po podpisu smlouvy

1. Studie koncepce odvodnění areálu letiště Praha/Ruzyně - Sweco Hydroprojekt, a.s., 07/2015 (na CD ve formátu pdf)
2. Informace o geologických vrtech v bezprostředním okolí dotčené lokality
 - a. Vrtů z veřejně přístupné databáze České geologické služby
 - b. Vrtů z geologického průzkumu letiště – HV 111, HV 128, PJ9/2
3. Geodetické podklady
 - a. Zaměření výšek odtokového koryta do Unětického potoka
 - b. Digitální podklad zaměření stávajících inženýrských sítí, pozemků a objektů ve vlastnictví Objednatele (dwg)
 - c. Výškopis lokality z digitálního modelu reliéfu ČR - 5. gen (seznam souřadnic)