

SMLOUVA Č.: PI-001030087931/003-ELIS

o smlouvě budoucí o zřízení věcného břemene

uzavřená podle § 1785-1788 zákona č. 89/2012 Sb., občanský zákoník v platném znění a § 25 odst. 4 zákona č. 458/2000 Sb. o podmínkách podnikání a o výkonu státní správy v energetických odvětvích (energetický zákon) v platném znění

Město Prachatice

sídlo: Velké náměstí 3, Prachatice I, 383 01 Prachatice
IČO: 00250627
DIČ: CZ00250627
zapsána:
zastoupena: **Ing. Jan Bauer**, starosta města
číslo účtu:
vlastnický podíl: **1/1**

(dále jen „Budoucí povinná“)

na straně jedné

a

EG.D, s.r.o.

se sídlem: Lidická 1873/36, Černá Pole, 602 00 Brno
IČO: 210 55 050
DIČ: CZ210 55 050
zapsána: v OR vedeném Krajským soudem v Brně, spisová značka C 142374
bankovní spojení: Komerční banka, a.s.
číslo účtu: 27-9426120297/0100
zastoupena: **Ing. Ladislav Mikuláš**, Vedoucí Výstavby VN a NN
Bc. Václav Hule, Vedoucí Výstavby Čechy západ

(dále jen „Budoucí oprávněná“)

na straně druhé

(Budoucí povinná a Budoucí oprávněná společně rovněž jako „Smluvní strany“)

uzavřely níže uvedeného dne, měsíce a roku tuto:

Smlouvu o smlouvě budoucí o zřízení věcného břemene (dále jen „Smlouva“):

Článek I. - Úvodní ujednání:

1. Budoucí oprávněná je provozovatelem distribuční soustavy (dále jen „PDS“) na území vymezeném licencí. Distribuční soustava je provozována ve veřejném zájmu. PDS má povinnost zajišťovat spolehlivé provozování, obnovu a rozvoj distribuční soustavy na území vymezeném licencí, přičemž zřízení věcného břemene je ze strany Budoucí oprávněné jedním ze zákonem daných předpokladů pro plnění této povinnosti.
2. Budoucí povinná prohlašuje, že je jediným a výlučným vlastníkem
 - pozemku parc.č. **1562/3, 815/2, 815/3, 815/57, 815/7, 821/5, 842/1, 970/28** v katastrálním území Prachatice, obec Prachatice, okres Prachatice (dále jen „Pozemek“). Katastrální úřad pro Jihočeský kraj, Katastrální pracoviště Prachatice eviduje předmětný Pozemek zapsaný v katastru nemovitostí na LV č. **10001** pro katastrální území Prachatice.

3. Budoucí oprávněná bude realizovat na Pozemku stavbu s názvem „Prachatice - ZTV Pod Dubovým vrchem“ (dále jen „Stavba“). Jedná se o síť technického vybavení, která je zřizována a provozována ve veřejném zájmu (§2 odst.2a energetického zákona).
4. Pozemek se nachází na území vymezeném licenci, v němž Budoucí oprávněná provozuje distribuční soustavu. Budoucí oprávněná má povinnost zřídit věcné břemeno umožňující zřídit a provozovat ve smyslu § 25 odst. 3 písm. e) energetického zákona na Pozemku zařízení distribuční soustavy.
5. Distribuční soustava je liniovou stavbou ve smyslu § 509 zákona č. 89/2012 Sb., občanský zákoník a nejedná se tak o součást pozemku.

Článek II. - Předmět smlouvy:

1. Předmětem této Smlouvy je sjednání závazku obou Smluvních stran uzavřít podle § 25 odst. 4 zákona č. 458/2000 Sb., energetický zákon v platném znění a § 1257 a násl. zákona č. 89/2012 Sb., občanský zákoník v platném znění nejpozději do **12** měsíců od správního rozhodnutí - tj. nabytí právní moci kolaudačního rozhodnutí nebo vydání kolaudačního souhlasu, případně od dokončení - resp. převzetí dokončené Stavby Budoucí oprávněnou od jejího zhotovitele (datum podpisu protokolu o převzetí stavby) smlouvu o zřízení věcného břemene, nejpozději však do 5 let od uzavření této Smlouvy. Věcné břemeno bude svou povahou osobní služebností energetického vedení zřízenou ve prospěch Budoucí oprávněné jako PDS.
2. Budoucí oprávněná se zavazuje vyzvat před uplynutím lhůty sjednané v odstavci 1 tohoto článku Budoucí povinnou k uzavření smlouvy o zřízení věcného břemene a v rámci této výzvy ji předložit i návrh smlouvy o zřízení věcného břemene.
3. Smluvní strany se dohodly, že smlouva o zřízení věcného břemene bude uzavřena za účelem umístění distribuční soustavy - **zemní kabelové vedení VN; telekomunikační vedení; sloup VN, zemní kabelové vedení NN; uzemnění; kabelové pilíře** na Pozemek a za účelem jejího provozování, jejímž obsahem bude právo Budoucí oprávněné zřídit, provozovat, opravovat a udržovat distribuční soustavu na Pozemku. Věcné břemeno bude zahrnovat též právo Budoucí oprávněné provádět na distribuční soustavě úpravy za účelem její obnovy, výměny, modernizace nebo zlepšení její výkonnosti, včetně jejího odstranění.
4. Předpokládaný průběh věcného břemene je zakreslen v situačním snímku, který je nedílnou součástí této Smlouvy.
5. Přesný průběh a rozsah věcného břemene bude vymezen v geometrickém plánu vyhotoveném po umístění distribuční soustavy. Geometrický plán se stane nedílnou součástí smlouvy o zřízení věcného břemene.
6. Budoucí oprávněná se zavazuje na své náklady zajistit vyhotovení geometrického plánu, vyhotovení smlouvy o zřízení věcného břemene včetně návrhu na zahájení vkladového řízení, podání návrhu na příslušný katastrální úřad včetně úhrady správních poplatků s tím spojených.

Článek III. - Podstatné náležitosti smlouvy:

1. Právo věcného břemene bude zřízeno jako časově neomezené, které zaniká pouze v případech stanovených zákonem.
2. Věcné břemeno bude zřízeno úplatně, a to za jednorázovou náhradu v celkové výši **180 370,00 Kč** (slovy: stoosmdesátitřístasedmdesát korun českých). K této částce bude připočtena platná sazba DPH.
3. Jednorázová náhrada, která odpovídá hodnotě zřizovaného práva, bude Budoucí povinné uhrazena na základě daňového dokladu – faktury s termínem splatnosti min. 21 dnů vystavené Budoucí povinnou do 30 dnů od doručení vyrozumění o provedeném vkladu do katastru nemovitostí dle smlouvy o zřízení věcného břemene na fakturační adresu společnosti Budoucí oprávněné.
4. Budoucí povinná bere na vědomí, že distribuční soustava, která bude umístěna na Pozemku, bude chráněna ochrannými pásmy dle energetického zákona. Ochranné pásmo slouží k zajištění spolehlivého provozu zařízení elektrizační soustavy a k ochraně života, zdraví a majetku osob.

5. Budoucí povinná z věcného břemene je povinna strpět výkon práva Budoucí oprávněné vyplývající z této Smlouvy a energetického zákona a zdržet se veškeré činnosti, co vede k ohrožení součásti distribuční soustavy a omezení výkonu tohoto práva Budoucí oprávněné.
6. Budoucí oprávněná z věcného břemene má ve vztahu k Pozemku dále oprávnění ve smyslu ustanovení § 25 odst. 3 písm. f) a g) energetického zákona, především pak právo vstupovat a vjíždět na Pozemek v souvislosti s realizací práv vyplývajících jí z věcného břemene podle čl. II bod 3 této Smlouvy.
7. Budoucí oprávněná je povinna při výkonu oprávnění postupovat coby PDS striktně ve smyslu § 25 odst. 8 energetického zákona, tj. co nejvíce šetřit práva Budoucí povinné a vstup na Pozemek jí bezprostředně oznámit. Po skončení prací je povinna uvést Pozemek do předchozího stavu, a není-li to možné s ohledem na povahu provedených prací, do stavu odpovídajícího předchozímu účelu nebo užívání Pozemku a bezprostředně oznámit tuto skutečnost Budoucí povinné.
8. Po provedení odstranění nebo okleštění stromů je Budoucí oprávněná povinna na svůj náklad provést likvidaci vzniklého klesu a zbytků po těžbě.

Článek IV. – Ostatní ujednání:

1. Práva a povinnosti vyplývající z této Smlouvy přechází v plném rozsahu i na právní nástupce obou Smluvních stran. Dojde-li ke změně vlastníka Pozemku, je nutné práva a povinnosti z této Smlouvy postoupit na nového nabyvatele Pozemku. Postoupení Smlouvy bude provedeno v souladu s ustanoveními § 1895 a násl. občanského zákoníku a Budoucí povinná se zavazuje řádné postoupení zajistit, nového nabyvatele písemně zavázat touto Smlouvou a informovat o této skutečnosti Budoucí oprávněnou.
2. Smluvní strany se dohodly, že návrh na zahájení řízení o zápisu práva věcného břemene zřizovanému smlouvou o zřízení věcného břemene k Pozemku do katastru nemovitostí bude podán příslušnému katastrálnímu úřadu Budoucí oprávněnou. Správní poplatek za návrh na zahájení řízení o povolení vkladu práva do katastru nemovitostí uhradí Budoucí oprávněná.
3. Věcné břemeno podle smlouvy o zřízení věcného břemene vzniká v souladu s ustanovením občanského zákoníku zápisem do veřejného seznamu (katastr nemovitostí). Právní účinky zápisu nastávají k okamžiku, kdy návrh na zápis došel příslušnému katastrálnímu úřadu.
4. Smluvní strany se zavazují, že pokud příslušný katastrální úřad vyzve účastníky k odstranění případných nedostatků návrhu na zahájení řízení o povolení vkladu, případně listiny, na základě, které má být právo zapsáno, vyvinou potřebnou součinnost k jejich odstranění ve stanovené lhůtě.
5. V případě, že příslušný katastrální úřad v řízení o povolení vkladu řízení zastaví či zamítne, Smluvní strany se zavazují poté uzavřít ve lhůtě do 30 - ti kalendářních dní ode dne doručení rozhodnutí katastrálního úřadu o zastavení či zamítnutí vkladu oběma Smluvními stranám novou smlouvu o zřízení věcného břemene s totožným obsahem za stejných cenových podmínek, ve které budou odstraněny všechny nedostatky, které bránily povolení vkladu práva dle této smlouvy, bude-li to možné.
6. Budoucí oprávněná je povinna doručit kopii návrhu na zahájení řízení o povolení vkladu práva do KN s vyznačením data přijetí (podání) na KP KÚ (nebo jiného dokladu o doručení – doručenky) do 5-ti pracovních dnů na adresu Budoucí povinné ode dne podání na katastrálním úřadě. Smluvní strany si mohou smluvně dohodnout i jiný (alternativní) způsob doručení návrhu na zahájení řízení, například faxem, mailem apod.

Článek V. – Ochrana osobních údajů:

1. V tomto článku jsou uvedeny základní informace o zpracování osobních údajů zástupců Budoucí povinné Budoucí oprávněnou. Podrobné informace jsou dostupné na www.egd.cz v sekci Ochrana osobních údajů.
2. Budoucí oprávněná bude zpracovávat osobní údaje zástupce Budoucí povinné na základě svého oprávněného zájmu pro účely přípravy, uzavření a plnění této Smlouvy a smlouvy o zřízení věcného břemene, vnitřní evidence a kontroly, ochrany právních nároků a provozních potřeb. Proti takovému zpracování má zástupce Budoucí povinné právo podat námitku.

3. Podpisem této Smlouvy zástupce Budoucí povinné potvrzuje, že se seznámil s informacemi uvedenými v tomto článku a dalšími informacemi o zpracování osobních údajů dostupnými na www.egd.cz v sekci Ochrana osobních údajů, a to včetně práv, které Budoucí povinné a jejím zástupců náleží.

Článek VI. - Závěrečná ujednání:

1. Budoucí povinná jako vlastník Pozemku dotčeného Stavbou a účastník územního řízení touto Smlouvou uděluje souhlas s provedením Stavby uvedené v čl. I bod 3 této smlouvy. Budoucí povinná současně ve smyslu § 187 zákona č. 283/2021 Sb., o územním plánování a stavebním řádu (stavební zákon) dala souhlas s navrhovaným stavebním záměrem a to podpisem vyznačeným na situačním výkrese dokumentace, dále souhlasí s vydáním příslušného správního povolení na Stavbu a se vstupem (a vjezdem) Budoucí oprávněné, popř. jí pověřených třetích osob na Pozemek v souvislosti s realizací Stavby. Umístění distribuční soustavy je patrné z příloženého situačního snímku (popř. snímku katastrální mapy), jenž je nedílnou součástí této Smlouvy.
2. Tato smlouva nabývá platnosti dnem podpisu Smluvními stranami a účinnosti dnem uveřejnění v registru smluv dle § 6 odst. 1 zákona č. 340/2015 Sb., o zvláštních podmínkách účinnosti některých smluv, uveřejňování těchto smluv a o registru smluv (zákon o registru smluv).
3. Smluvní strany se dohodly, že Budoucí povinná zajistí uveřejnění této smlouvy v registru smluv dle § 6 odst. 1 zákona o registru smluv, a to nejpozději do 1 měsíce od uzavření Smlouvy. Budoucí povinná se zavazuje zaslat Budoucí oprávněné potvrzení o řádném zveřejnění Smlouvy.
4. Pro případ, že tato Smlouva není uzavírána za přítomnosti obou Smluvních stran, platí, že Smlouva nebude uzavřena, pokud ji Budoucí povinná či Budoucí oprávněná podepíše s jakoukoliv změnou či odchylkou, byť nepodstatnou, nebo dodatkem, ledaže druhá smluvní strana takovou změnu či odchylku nebo dodatek následně schválí.
5. V případě, že Stavba nebude z jakýchkoliv důvodů realizována nebo pokud Pozemek nebude distribuční soustavou dotčen, nejsou Smluvní strany výše uvedenými závazky vázány. Budoucí oprávněná tuto skutečnost písemně oznámí Budoucí povinné.
6. Smlouva může být měněna nebo doplňována pouze formou vzestupně číslovaných písemných dodatků podepsaných oběma Smluvními stranami.
7. Na právní vztahy vyplývající nebo související s touto Smlouvou a v ní nebo v energetickém zákoně výslovně neupravené se přiměřeně uplatní ustanovení občanského zákoníku
8. Smlouva je vyhotovena v (ve) 2 stejnopisech, z nichž každý má platnost originálu. Budoucí oprávněná obdrží 1 její vyhotovení. Zbylá jsou určena pro Budoucí povinnou.
9. Smluvní strany prohlašují, že si Smlouvu před jejím podpisem přečetly, že byla uzavřena po vzájemné dohodě, podle jejich pravé a svobodné vůle, dobrovolně, určitě, vážně a srozumitelně, nikoliv v tísní, pod nátlakem ani za nápadně nevýhodných podmínek, což stvrzují svými podpisy. Smluvní strany prohlašují, že Smlouva představuje úplnou dohodu o veškerých jejich náležitostech a neexistují náležitosti, které by Smluvní strany neujednaly.
10. Tato Smlouva byla schválena usnesením rady – zastupitelstva obce – města č.: Rada města, usnesení č. 2106/2025 ze dne: 7. 4. 2025.
11. Uzavření této smlouvy bylo v souladu s § 99 odst. 2 zákona č.128/2000 sb., o obcích, v platném znění, schváleno starostou obce podpisem této smlouvy.

Přílohy:

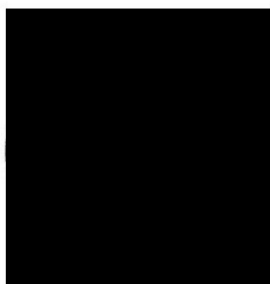
1. Situační snímek plánovaného umístění distribuční soustavy – nedílná součást Smlouvy.

Budoucí povinná

V(ve) PRACHATICÍCH, dne 26-05-2025

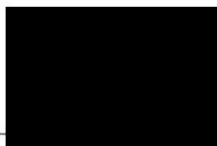


Město Prachatice
Ing. Jan Bauer, starosta města

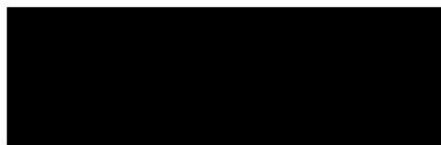


Budoucí oprávněná

V (ve): České Budějovice, dne 29-04-2025



EG.D, s.r.o.
Ing. Ladislav Mikuláš
Vedoucí Výstavby VN a NN



EG.D, s.r.o.
Bc. Václav Hule
Vedoucí Výstavby Čechy západ

ST. AYKY 4x50 mm²

STAV. PŘIHRADOVÝ STOŽÁR

STAV. VENKOVNÍ VEDENÍ
STAV. AIF e6 3x50 mm²
o. Oseky

STAV. JB+ÚO

STAV. JB

NOVÝ OB+SVISLÝ ÚO
PROVÉST UZEMNĚNÍ
EKVIPOV. KRUHY

NOVÝ ZEMNÍKABEL VN+HDPE TRUBKA

688/1

Prachovice - ZTV Pod Dubovým vrchem M 1:700

LEGENDA sítí

	NOVÝ ZEMNÍKABEL VN+HDPE TRUBKA
	STAV. VENKOVNÍ VEDENÍ VN
	DEMONTÁŽ VENKOVNÍHO VEDENÍ VN
	STAV. ZEMNÍKABEL NN
	VODOVOD
	KANALIZACE
	PLYNOVOD
	KABELOVÉ VEDENÍ V.O.
	SDELOVACÍ VEDENÍ GETIN
	KABELOVÁ TELEVIZE

k.u. Prachovice

nezp. cesta

688/3

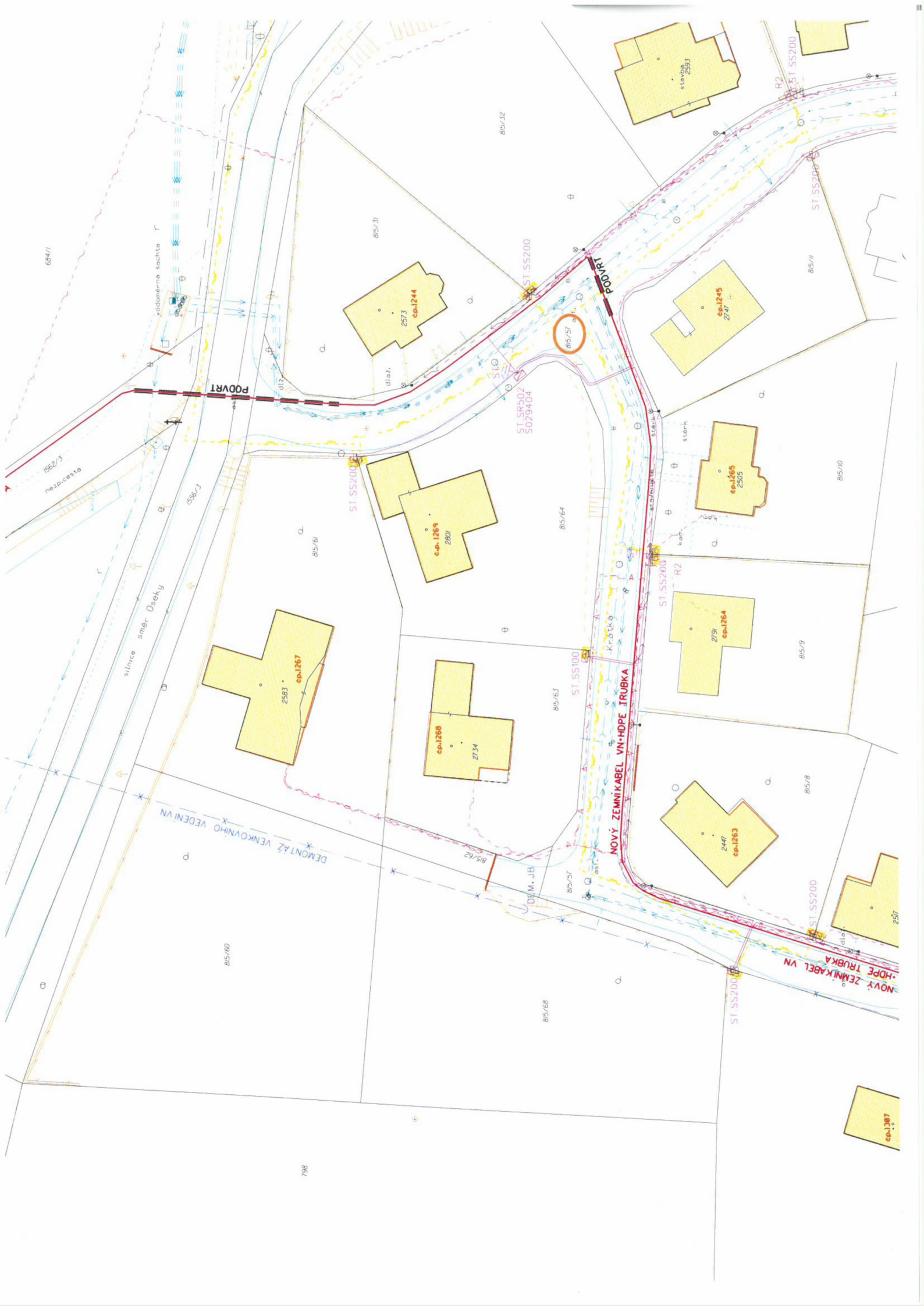
688

NOVÝ ZEMNÍKABEL VN+HDPE

k.u. Prachovice

1556/6

DEM. JB



644/1

1582/3
nezp.cesta

silnice směr Džeky

DEMONTÁŽ VENKOVNÍHO VEDENÍ VN

cp.1267
2583

cp.1268
2734

cp.1269
2801

cp.1244
2573

cp.1264
2791

cp.1263
2447

cp.1265
2305

cp.1245
2747

cp.1267
2577

NOVÝ ZEMNÍKABEL VN
-HDPE TRUBKA

NOVÝ ZEMNÍKABEL VN-HDPE TRUBKA

15100P

POOVRTI

ST_SR502
S029404

ST_SS200

ST_SS100

ST_SS200

ST_SS200

ST_SS200

R2
ST_SS200

815/32

815/31

815/61

815/63

815/57

815/68

815/64

815/9

815/8

815/7

815/6

815/10

815/11

815/10

815/9

815/8

815/7

815/6

Prachalice - ZTV Pod Dubovým vrchem M 1:700

LEGENDA: sffT

- NOVÝ ZEMNÍ KABEL VN-HDPE TRUBKA
- NOVÝ ZEMNÍ KABEL NN
- DEMONTÁŽ VENKOVNÍHO VEDENÍ VN
- DEMONTÁŽ ZEMNÍHO KABELU VN
- STAV. ZEMNÍ KABEL NN
- VODOVOD
- KANALIZACE
- ST. SS200
- KABELOVÉ VEDENÍ V O.
- SDELÁVACÍ VEDENICE TÍN
- KABELOVÁ TELEVIZE



Prachatice - ZTV Pod Dubovým vrchem
M 1:700

LEGENDA SÍŤÍ

	NOVÝ ZEMNÍKABEL VN+HDPE TRUBKA
	NOVÝ ZEMNÍKABEL NN
	DEMONTÁŽ VENKOVNÍHO VEDENÍ VN
	DEMONTÁŽ ZEMNÍHO KABELU VN
	VODOVOD
	RADIOVÉ SÍŤE T-MOBILE



