

LESY ČESKÉ REPUBLIKY, s. p.
Správa toků – oblast povodí Moravy
technická zpráva ST

Název akce: VT Racková odstranění záatarasů, k.ú. Tečovice, havárie

Název toku: Racková

IDVT: 10200098

ř. km (dle CEVT): 0,110-2,455

ČHP: 4-13-01-0440

Vymezení řešeného úseku VT: 0,110-2,455 (celkem 7 lokalit)

Místo akce (příslušná obec – místní část): Tečovice

Katastrální území: Tečovice

Obec s rozšířenou působností: Zlín

Kraj: Zlínský

Inv. č. stavby: 924735

Popis stávajícího stavu povodí a vodního toku:

Racková je vodní tok o délce 13,397 km protékající převážně polní krajinou přes několik obcí mezi Zlínem a Otrokovicemi. Protáhlé povodí leží ve směru sever – jih, značná část toku je upravena.

Popis stávajícího stavu (včetně příčin) řešeného úseku VT:

V řešené lokalitě je koryto vodního toku z větší části historicky upravené (převzato od ZVHS). Tok protéká polní krajinou a řešený úsek je z velké části v souběhu se zpevněnou komunikací používanou především zemědělci. Součástí vodního toku je úzký břehový porost, kdy stromy rostou v úzkém pruhu na břehu koryta, většina stromů je v korytě toku. Po povodních v roce 2024 vznikly v korytě záatarasy z naplavených kmenů, dřeva a dalšího materiálu. Starostka obce Tečovice zaslala správci toku výzvu k vyčištění roku po povodni.

Důvody (včetně odhadu možných škod) a cíle navrhovaných opatření (včetně odhadu základních ekonomických ukazatelů):

Cílem opatření je odstranění překážek z průtočného profilu vodní toku.

Návrh – popis opatření (včetně základních technických parametrů):

Je navrženo odstranění záatarasů ve vodním toku. Nebude probíhat kácení dřevin.

Jedná se celkem o sedm vytipovaných lokalit:

1. úsek ř. km 2,310-2,455 vodního toku (několik záatarasů)
2. úsek ř. km 1,729-1,900 vodního toku (několik menších záatarasů)
3. ř. km 1,130 (mohutný strom spadlý do koryta)
4. ř. km 0,854 (stromy zachycené na lávce přes potok)
5. ř. km 0,687 (sesunutý strom do koryta)
6. ř. km 0,531 (sesunutý strom do koryta)
7. ř. km 0,110 (vyvrácený strom do koryta)

Lokality jsou značeny na stromech u cesty žlutým reflexním sprejem číslem lokality, u úseků je šipka a začátek a konec úseku.

Koryto toku Racková je zemního charakteru s bahnitým dnem a hloubkou místy až 6 m. Záatarasy jsou zapříčeny o pobřežní vegetací nebo o břeh a zaklíněné, a proto bude potřeba jejich postupné rozebrání a vytažení. Nezbytné je použití mechanizace – motorová pila, traktor s navijákem, vyvážecí souprava s drapákem, štěpkovač, a využití ruční práce. Pro provedení rozebrání a postupného vytažení záatarasů z koryta bude třeba kooperace několika osob najednou.

Využitelná dřevní hmota bude předána obci Tečovice, stejně tak využitelné předměty ze záatarasů (desky, palety apod). Další materiál bude zlikvidován v souladu s platnou legislativou.

Odhad nákladů (včetně výpočtu) dle základních technických parametrů:

Odhadované náklady 161 tis Kč.

Zdroj financování:

VZ, v režimu havárie.

Majetkoprávní vztahy (vlastnictví dotčených pozemků a staveb):

Záatarasy se nachází na pozemcích ve vlastnictví obce Tečovice: parc. č. 2362 a parc. č. 1843/29 k.ú. Tečovice. Pro přístup budou domluveny pozemky podél vodního toku.

Možné (známé) limitující faktory:

V současné době nejsou známy. Vzhledem k charakteru a náročnosti prací (obtížný přístup, charakter koryta, velké kmeny) je třeba důsledně dbát na dodržení BOZP.

Výsledek předběžného projednání s orgány státní správy a se samosprávou:

Komunikace s obcí Tečovice – budou vytaženy pouze zátarasy, nedojde ke kácení – jedná se o pozemky obce.

Závěr – vyhodnocení efektivity a ekonomiky navrženého opatření, posouzení realizovatelnosti:

Odstranění překážek ve vodním toku Racková v ř. km 0,110-2,455 v k.ú. Tečovice na podnět obce. Omezení rizika vylití vody při povodni a následné poškození sousedních nemovitostí při vyšších průtocích. Omezení poškozování koryta boční erozí.

Přílohy:

Přehledná mapa povodí s vyznačením řešeného úseku VT,
Podrobná situace s vyznačením navrhovaných opatření
Fotodokumentace

Vypracoval:

Dne: 11.4.2025

Podpis:

A black rectangular redaction box covers the signature. A blue ink mark is visible to the right of the box.A thick black horizontal redaction bar covers the name of the author.

Fotodokumentace

VT Racková odstranění zátarasů, k.ú. Tečovice, havárie

ČHP 4-13-01-0440

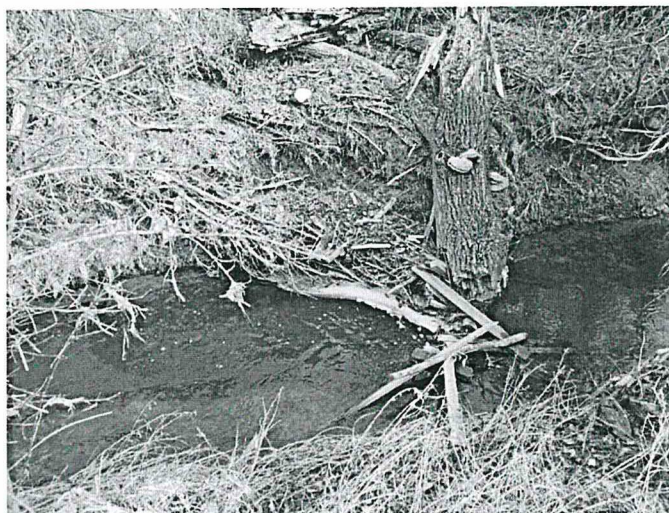
IDVT 10200098

Parc. č. 2362, 1843/29 k. ú. Tečovice

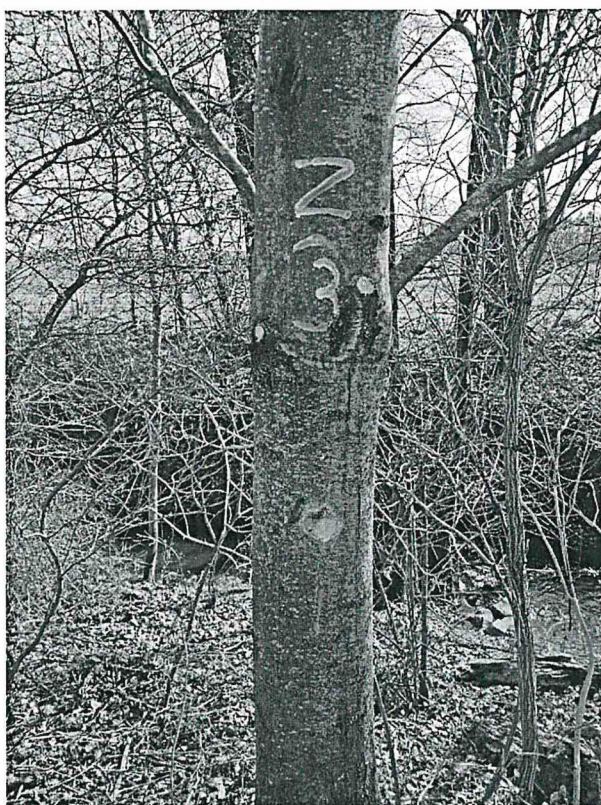
Lokalita 1 (úsek ř. km 2,310-2,455 vodního toku)



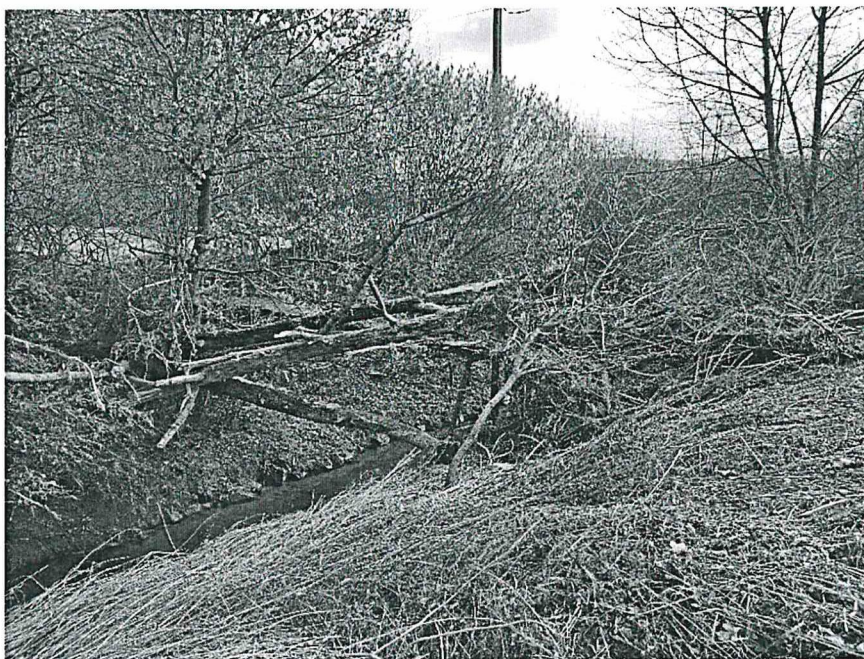
Lokalita 2 (úsek ř. km 1,729-1,900 vodního toku)



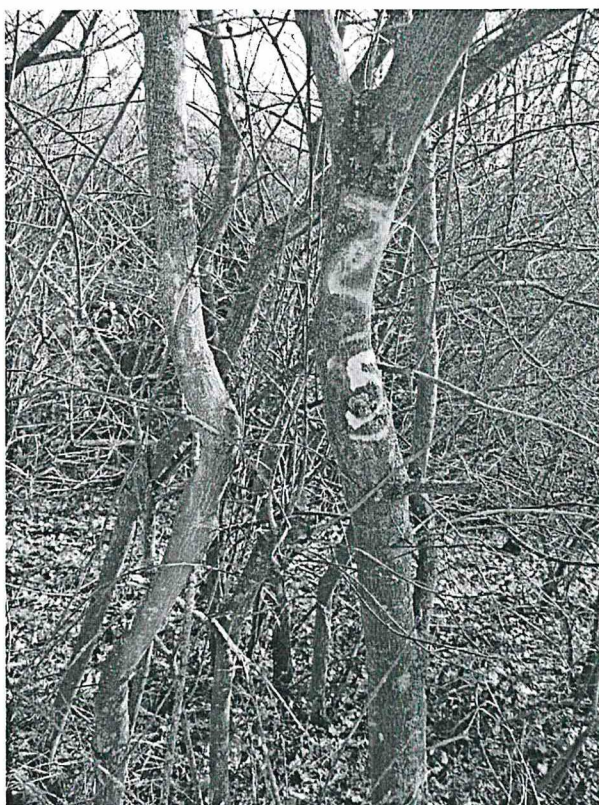
Lokalita 3 (ř. km 1,130 vodního toku)



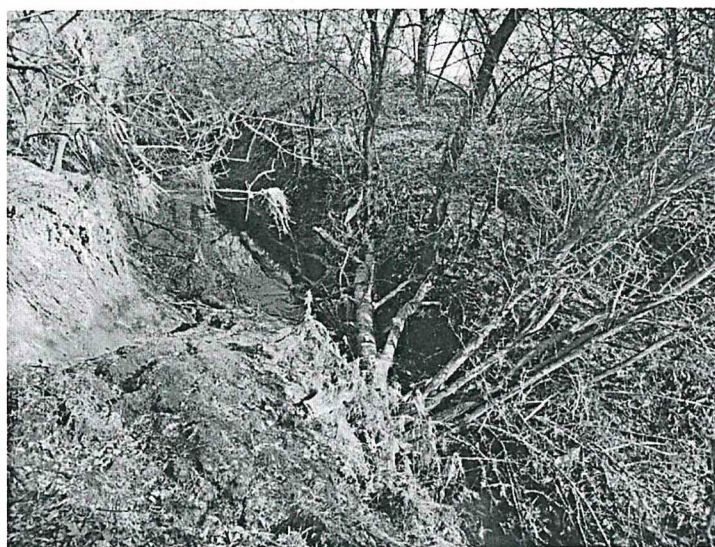
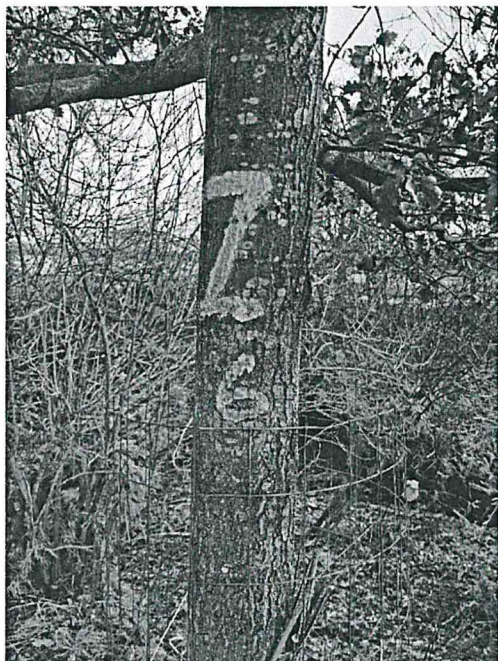
Lokalita 4 (ř. km 0,854 vodního toku)



Lokalita 5 (ř. km 0,687 vodního toku)



Lokalita 6 (ř. km 0,531 vodního toku)



Lokalita 7 (ř. km 0,110 vodního toku)



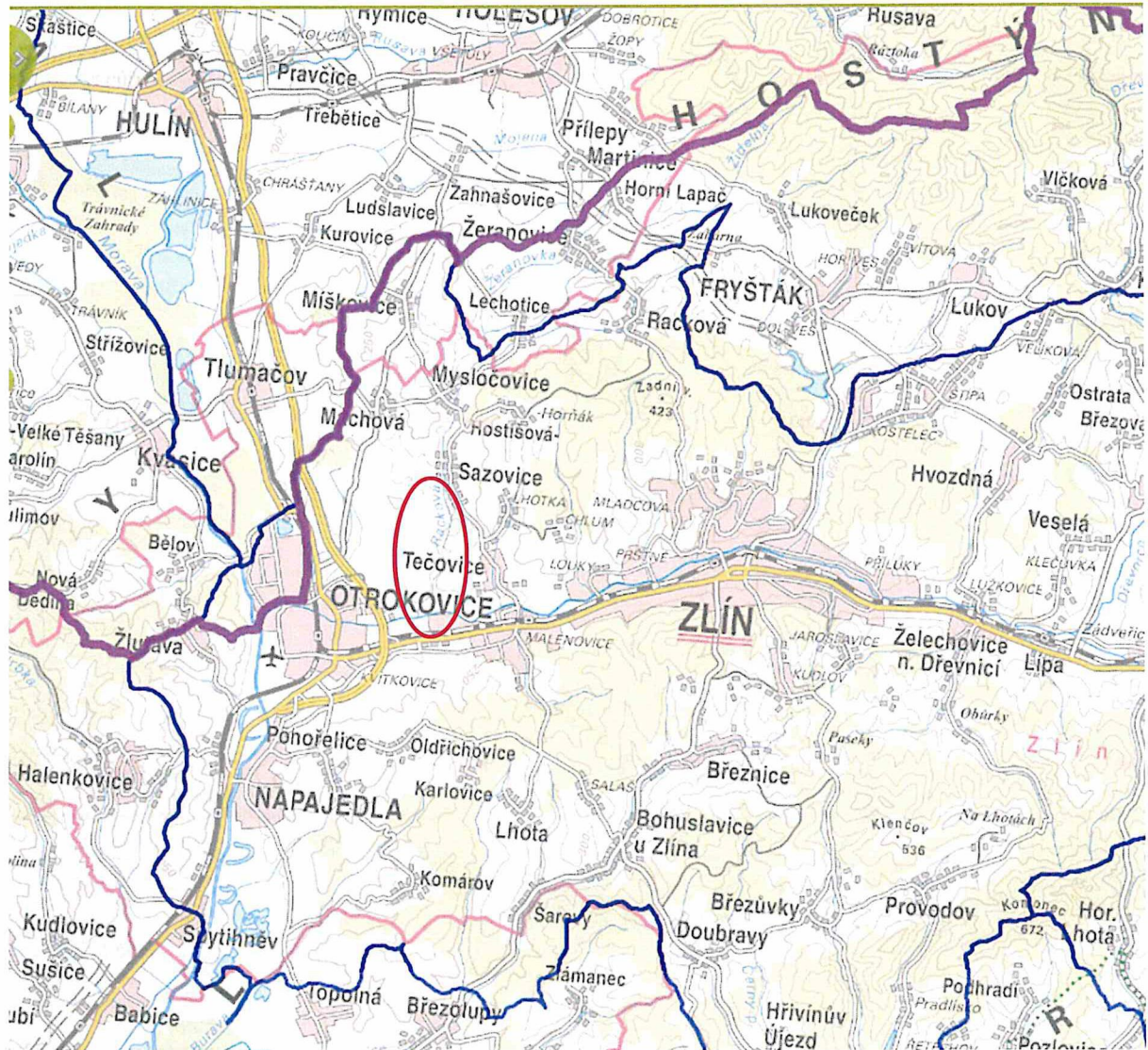
Přehledná situace

VT Racková odstranění zátarasů, k.ú. Tečovice, havárie

ČHP 4-13-01-0440

IDVT 10200098

Parc. č. 2362, 1843/29 k. ú. Tečovice



Podrobná situace

VT Racková odstranění zátarasů, k.ú. Tečovice, havárie

ČHP 4-13-01-0440

IDVT 10200098

Parc. č. 2362, 1843/29 k. ú. Tečovice

Konec celého úseku km 0,110



Začátek celého úseku km 2,455

