

Veřejnoprávní smlouva o poskytnutí dotace

z rozpočtu MČ Brno-Maloměřice a Obřany, uzavřená dle ust. § 10a odst. 5 a násl. zák. č. 250/2000 Sb., o rozpočtových pravidlech územních rozpočtů, v platném znění

Sml. č. 1897002500019

Smluvní strany:

1. Statutární město Brno

IČ: 44992785

DIČ: CZ 4499278511

Dominikánské nám. 1

602 00 Brno

Konečný příjemce: Městská část Brno Maloměřice a Obřany

Selská 66, 614 00 Brno

v zastoupení: Ing. Ludmila Kutálková, starostka MČ Brno-Maloměřice a Obřany

bankovní spojení: KB Brno-město, číslo účtu: 9005-0020920621/0100

(dále jen poskytovatel)

a

2. SK Obřany, z.s.

Zlatníky 656/1a, 614 00 Brno

zast.: Martin Mlaskač

IČ: 01603221

Bankovní spojení: č.úctu: 262379794/0300

(dále jen příjemce)

I.

1. Na základě usnesení 65.RMČ Brno-Maloměřice a Obřany bod č. 24 ze dne 26. 2. 2025 poskytuje poskytovatel příjemci dotaci ve výši 68.000,- Kč (slovy: šedesát osm tisíc korun českých).

2. Příjemce výslovně prohlašuje, že nemá žádné finanční závazky po lhůtě splatnosti ve vztahu k rozpočtu poskytovatele a statutárního města Brna.

II.

1. Dotace dle čl. I. se poskytuje na projekty a provozní náklady v oblasti kultury a sportu, na posílení nákupu inventáře nezbytného pro provoz a činnost příjemce dotace, za účelem rozvoje kulturně a sportovně prospěšných volnočasových aktivit dětí a mládeže i široké veřejnosti, a to na období čerpání dotace od 01.01.2025 do 31.12.2025.

2. Částka 68.000,- Kč pro poskytnutí dotace podle čl. I. je uvedena v § 3419 výdajové části rozpočtu poskytovatele na rok 2025.

3. Příjemce dotaci přijímá a zavazuje se, že bude dodržovat všechny podmínky stanovené platnými právními předpisy, touto smlouvou a Zásadami pro přidělování dotací schválenými na 62. RMČ konané dne 27. 5. 2009.

III.

Dotace dle čl. I této smlouvy bude příjemci poskytnuta převodním příkazem ve prospěch jeho shora uvedeného účtu, a to do 30 dnů ode dne podpisu této smlouvy. Způsob vyúčtování dotace upravuje čl. IV. této smlouvy.

IV.

1. Příjemce je povinen vyúčtovat dotaci v termínu nejpozději do 30.01. roku následujícího po poskytnutí dotace.

2. Vyúčtování dotace musí obsahovat:

a) průvodní dopis (popis realizace, termín konání a průběh akce-projektu, v případě čerpání finančních prostředků na občerstvení seznam účastníků)

b) kopie dokladů prokazujících využití dotace, kopie faktur, v případě platby v hotovosti kopie dokladů (paragonů)

c) kopie dokladů prokazujících provedení úhrady - v případě platby v hotovosti kopie pokladních výdajových dokladů, resp. příjmových dokladů příjemce, v případě bankovních převodů kopie výpisů z banky.

3. Příjemce se zavazuje uvádět logo městské části dle schváleného vizuálního stylu městské části na propagačních materiálech.

V.

Poskytovatel si vyhrazuje právo provedení kontroly použití a dodržení účelovosti dotace v souladu s platnými právními předpisy.

VI.

1. Dotaci lze využít do 31. prosince kalendářního roku, ve kterém byla dotace poskytnuta a nelze ji převádět do roku následujícího. Nepoužité peněžní prostředky dotace musí být příjemcem vráceny nejpozději ke dni předložení vyúčtování dotace, a to na účet poskytovatele vedený u Komerční banky č. ú. 19-0020824621/0100.

2. Příjemce zajistí ve svém účetnictví nebo daňové evidenci, v souladu s obecně platnými předpisy, zejména zákonem č. 563/1991 Sb., o účetnictví, ve znění pozdějších předpisů, řádné a oddělené sledování čerpání dotace.

3. Příjemce odpovídá za řádné vedení a viditelné označení originálních účetních dokladů prokazujících použití dotace uvedením „hrazeno z dotace MČ Brno-Maloměřice a Obřany ve výši _____ Kč“.

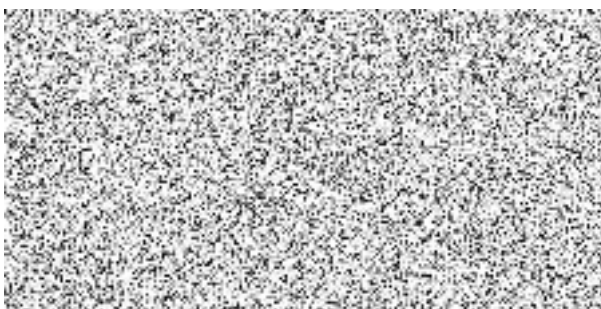
VII.

Pokud příjemce nevyúčtuje dotaci ve stanoveném termínu nebo dotaci použije v rozporu s uzavřenou smlouvou, dopustí se porušení rozpočtové kázně a poskytovatel postupuje podle § 22 zák. č. 250/2000 Sb., o rozpočtových pravidlech územních rozpočtů, ve znění pozdějších předpisů.

VIII.

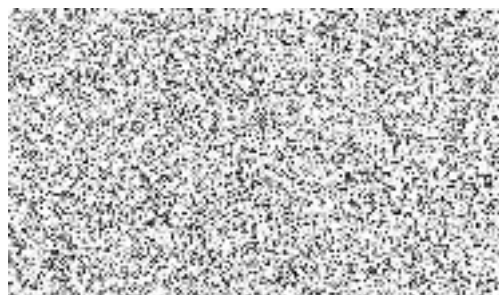
1. Je-li příjemce právnická osoba, přecházejí veškerá práva a povinnosti vyplývající z této smlouvy v případě přeměny příjemce na nástupnickou právnickou osobu. V případě zrušení příjemce s likvidací je postupováno v souladu s § 168 a násl. ustanovení zák. č. 89/2012 Sb., občanský zákoník, v platném znění, a předpisů souvisejících.
2. Smlouva může být měněna pouze na základě písemných dodatků podepsaných oběma smluvními stranami.
3. Smluvní strany smlouvu přečetly, s jejím obsahem souhlasí, což stvrzují svými podpisy.
4. Smlouva je sepsána ve dvou vyhotoveních, z nichž každá ze smluvních stran obdrží po jednom vyhotovení.
5. Příjemce je srozuměn se skutečností, že poskytovatel je subjektem povinností podle zákona č. 106/1999 Sb., o svobodném přístupu k informacím, plnění informačních povinností se proto nepovažuje za porušení obchodního tajemství podle právních předpisů.
6. Smlouva nabývá platnosti a účinnosti okamžikem podpisu obou smluvních stran, s výjimkou kdy hodnota předmětu plnění smlouvy přesáhne částku 50.000,- Kč bez DPH, tak účinnosti smlouva nabude až okamžikem jejího zveřejnění v Registru smluv v souladu se zákonem č. 340/2015 Sb., o registru smluv, v platném znění. V takovém případě smlouvu v Registru smluv v zákonné lhůtě zveřejní poskytovatel.

V Brně dne:



Poskytovatel:
Ing. Ludmila Kutálková
starostka MČ Brno-Maloměřice a Obřany

V Brně dne:



Příjemce: