

SMLOUVA O DÍLO

č. 897/MěRK/2016

(na základě usn. RM ze dne 19.09.2011 usn. č. 714/2011
schválena PS dne 12.09.2016, úkol č. 4)

podle § 2586 a násl. zákona číslo 89/20012 Sb., občanský zákoník, (dále jen OZ)

Touto smlouvou se zhotovitel zavazuje k provedení díla a objednatel se zavazuje k zaplacení ceny za jeho provedení.

I. SMLUVNÍ STRANY

1.1. Objednatel: **Město Příbram**
Sídlo: Tyršova 108, 261 01 Příbram
Statutární zástupce: Ing. Jindřich Vařeka, starosta
IČ: 00243132
DIČ: CZ00243132
Bankovní spojení: Česká spořitelna, a. s.
Č. účtu: 27-521689309/0800
Za finanční plnění odpovídá: Ivana Zelenková
Za věcné plnění odpovídá: Ing. Pavla Sýkorová
Za věcný obsah smlouvy odpovídá: Mgr. Radka Škubalová
Za obsahovou a technickou specifikaci plnění odpovídá: Alena Tůmová

a

1.2. Zhotovitel: **OKNOPLASTIK s.r.o.**
Sídlo/místo podnikání: Levá 390, 147 00 Praha
Statutární zástupce: Petr Šourek, jednatel
IČ: 26737906
DIČ: CZ26737906
Bankovní spojení: Komerční banka a.s.
Číslo účtu: 27-5096850247/0100
Zapsaný u Městského soudu v Praze, spisová značka C 90626
(dále jen „zhotovitel“)

Zástupci obou stran uvedeni v odst. 1.1. a 1.2. prohlašují, že podle zákona, stanov, společenské smlouvy nebo jiného obdobného předpisu jsou oprávněni tuto smlouvu podepsat a k platnosti smlouvy není třeba podpisu jiné osoby.

1.3. Oprávnění zástupci k jednání:

Ve věcech smluvních:

- Objednatel: Ing. Jindřich Vařeka, starosta
- Zhotovitel: Petr Šourek, jednatel

Ve věcech odborných:

- Po dobu díla bude objednatele na stavbě zastupovat: Alena Tůmová, která je oprávněna ke všem úkonům týkajícím se plnění díla, vyjma změny či doplnění této smlouvy o dílo. Zástupce objednatele kontroluje kvalitu prováděných prací, je povinen a oprávněn ověřit, zda zhotovitelem vyúčtované práce odpovídají skutečně provedeným dohodnutým výkonům. Je dále oprávněn řešit technické problémy a předběžně projednávat změny a doplňky díla, je oprávněn provádět rozhodnutí týkající se projekčních změn díla, provedení dodatečných zkoušek nebo ověření, odstranění nebo náhrady prací, které nejsou v souladu s podmínkami smlouvy.
- Zástupcem zhotovitele na stavbě je: Jiří Ureš, který je pověřen řízením stavebních prací, koordinací subdodavatelů a řešením všech problémů, souvisejících s realizací díla.

II. PŘEDMĚT DÍLA

2.1 Stavební práce na akci „Výměna oken, výlohy a dveří v prodejně Zverimexu v Příbrami IV/26“ - vše v podobě a kvalitě blíže specifikovaných v nabídce a v rozsahu, daném dle následujících příloh, které jsou nedílnou součástí této smlouvy:

příloha č.1: cenová nabídka

Předmětem plnění je tedy zhotovení díla v podobě, rozsahu a kvalitě podle cenové nabídky ze dne 04.09.2016.

Součástí předmětu díla jsou i takové práce a dodávky, které nejsou přímo uvedeny v nabídkovém rozpočtu, nicméně jejich provedení je nutné a potřebné k dokončení díla tak, aby bylo provedeno v podobě, předpokládané projektovou dokumentací, a takto jej bylo možné i užívat.

2.2. Sjednané dílo bude provedeno v souladu s obecně závaznými předpisy, případně podmínkami stavebního povolení, a projektovou dokumentací. Z hlediska technického a technologického sjednávají se jako závazné technické a technologické předpisy a normy týkající se provádění prací a použitých materiálů a aktuální pokyny výrobců dodaných materiálů a zařízení pro instalaci či aplikaci takových materiálů a zařízení. Provedení všech potřebných zkoušek zabezpečí zhotovitel na své náklady a uvedené doklady předá objednateli ve 2 vyhotoveních nejpozději ke dni odevzdání a převzetí dokončené stavby nebo akce.

2.3. Veškerá ujednání, technické podmínky a jiná ustanovení uvedená v akceptované nabídce zhotovitele jsou nedílnou součástí této smlouvy, pokud tato smlouva nestanoví jinak.

2.4. Dojde-li při realizaci díla k podstatným změnám, doplňkům nebo rozšíření předmětu díla vyplývajícím z podmínek při provádění díla, nebo z odborných znalostí zhotovitele, je zhotovitel povinen provést soupis těchto změn, doplňků nebo rozšíření ve formě zadávacích listů, ocenit je podle jednotkových cen použitých pro návrh ceny díla nebo sazbami uvedenými v cenících ÚRS v aktuální cenové úrovni (pokud práce nejsou obsaženy v nabídkovém rozpočtu) a předložit objednateli k odsouhlasení s tím, že bude uzavřen "Dodatek ke smlouvě" (shrnující jednotlivé zadávací listy s oceněním), v němž bude řešena změna ceny, případně i termínu dokončení. Zástupcem objednatele (případně i TDS) odsouhlasené zadávací listy nedávají samy o sobě právo zhotoviteli k realizaci těchto změn a na jejich úhradu. Pokud tak zhotovitel neučiní, má se za to, že práce a dodávky jím realizované byly v předmětu díla a v jeho ceně zahrnuty. Vícepráce v objemu do 10% ceny díla nezapřičiňují prodloužení termínu provádění díla.

2.5. Zhotovitel prohlašuje, že se v plném rozsahu seznámil s rozsahem a povahou díla, že mu jsou známy veškeré technické, kvalitativní a jiné podmínky nezbytné k realizaci díla, a že k provedení má potřebné oprávnění k podnikání a provedení díla zajistí osobami odborně způsobilými.

III. ČAS PLNĚNÍ

3.1. Zhotovitel se zavazuje provést a předat předmět díla dle čl. II v době:

zahájení prací	dokončení prací (řádné dokončení a předání díla dle čl. 7.1.)
• ihned po podpisu smlouvy	do 31.10.2016

3.2. Nezahájí-li zhotovitel práce na realizaci díla ani do jednoho týdne po sjednaném termínu, je objednatel oprávněn od této smlouvy odstoupit.

3.3. Povětrnostní vlivy, s nimiž se v době realizace díla nemohlo uvažovat, jsou důvodem k prodloužení termínu dokončení díla, jen pokud dojde v tomto směru k dohodě mezi oběma smluvními stranami.

3.4. V případě, že dojde vinou objednatele k přerušení prací přesahujícím souvisle 7 dní, posunuje se termín dokončení díla o dobu prodloužení a 1 týden.

3.5. Dodržení času plnění zhotovitelem je závislé na řádné a včasné součinnosti objednatele dohodnuté v této smlouvě. Zahájení provádění prací je podmíněno nabytím právní moci stavebního

povolení a všech dalších případných správních rozhodnutí vydaných pro stavbu, pokud je jich k zahájení provádění stavebních prací zapotřebí. Po dobu prodloužení objednávatele s poskytnutím součinnosti není zhotovitel v prodloužení s plněním závazku provést dílo a konečný termín provedení díla se o tuto dobu prodlužuje.

3.6. Pokud klimatické podmínky neumožní dodržování technologických postupů, bude na nezbytně dlouhou dobu přerušena realizace díla, o čemž bude proveden zápis ve stavebním deníku. Zápis ve stavebním deníku je oprávněn provést zástupce objednávatele či technický dozor stavebníka. O dobu takového přerušování se pak prodlouží termín dokončení díla.

3.7. Objednatel je oprávněn provádění díla kdykoliv přerušit, omezit nebo ukončit písemným oznámením zhotoviteli, které může být učiněno i formou zápisu ve stavebním deníku. O dobu takového přerušování se pak prodlouží termín dokončení díla. V případě, že přerušování provádění díla bylo vyvoláno faktem, že zhotovitel neprovádí dílo v souladu s podmínkami této smlouvy nebo sdělenými požadavky objednávatele, termín dokončení díla se o dobu přerušování provádění prací do doby zjednání nápravy ze strany zhotovitele neprodlouží.

IV. CENA ZA DÍLO

4.1. Cena díla je stanovena v souladu se zákonem o cenách č. 526/1990 Sb. Cena díla je stanovena na základě cenové nabídky zhotovitele, která tvoří nedílnou součást této smlouvy. Jednotkové ceny uvedené v nabídce jsou pevné a obsahují veškeré náklady a zisk zhotovitele, nezbytné pro dokončení díla v rozsahu, který je dán touto smlouvou o dílo (tedy i včetně případných prací a dodávek, které v nabídce zhotovitele obsaženy nejsou ve smyslu čl. II této smlouvy) a v termínu dle této smlouvy o dílo. Způsob stanovení ceny a její výše byl odsouhlasen oběma smluvními stranami.

4.2. Smluvní strany se ve smyslu zákona o cenách č. 526/1990 Sb., ve znění pozdějších předpisů, dohodly, že cena za zhotovení díla činí:

Cena 72 603,24 Kč bez DPH

DPH bude účtována dle platné právní úpravy ke dni vystavení daňového dokladu.

4.3. STANOVENÁ A ODSOUHLASENÁ CENA JE CENOU NEJVÝŠE PŘÍPUSTNOU, tj. pokud jde o horní limit ceny za dílo, zhotovitel nemá právo požadovat bez souhlasu objednávatele její zvýšení. V případě, že rozsah díla bude ze strany objednávatele omezen, případně, pokud v průběhu provádění díla dojde ke zjištění, že některé práce a dodávky při zachování podoby a funkčnosti díla dodány v menším rozsahu, množství nebo ceně, pak se celková cena díla adekvátním způsobem sníží (tzv. méněpráce). V ostatních případech může být cena uvedená v odst. 4.1. a 4.2. změněna pouze písemnou dohodou smluvních stran formou očíslovaného dodatku ke smlouvě. Součástí ceny díla je i odměna zhotovitele za splnění všech ostatních jemu stanovených povinností dle této smlouvy.

4.4 Zhotovitel a objednatel se dohodli, že zhotovitel nese nebezpečí škody na zhotovovaném díle až do doby jeho protokolárního předání objednateli po řádném dokončení díla. Vlastníkem díla je po celou dobu provádění díla objednatel, vyjma těch materiálů a zařízení, která ještě nebyla do díla zabudována nebo instalována a ze strany objednávatele ještě nedošlo k úhradě jejich ceny (viz položkový rozpočet díla a jemu odpovídající fakturace zhotovitele).

V. ZPŮSOB PLACENÍ DÍLA (FAKTURACE, ZÁLOHY)

5.1. Provedené práce budou zhotovitelem fakturovány jednou za měsíc, a to na základě objednatelům písemně potvrzeného a odsouhlaseného soupisu řádně provedených prací a dodávek.

5.2. Faktura bude pořízena ve dvou výtiscích a bude obsahovat všechny náležitosti odpovídající daňovému dokladu podle platných právních předpisů (zejména zákon o dani z přidané hodnoty, ve znění pozdějších předpisů).

Faktura musí zejména obsahovat:

pořadové číslo dokladu

název a sídlo organizace, obchodní název a adresu, IČ, DIČ

DIČ plátce

předmět prací a den plnění

den odeslání faktury a datum její splatnosti
označení banky a číslo účtu, na který má být splacena
celkovou fakturovanou částku s vyznačením DPH
Bez kterékoliv náležitosti je faktura neplatná.

5.3. Součástí každé faktury bude soupis provedených prací (položkově) včetně cen za jednotlivé položky, v členění a cenách dle nabídkového rozpočtu. Soupisy provedených prací, které mají být podkladem pro fakturaci, musí být odsouhlaseny a potvrzeny stavebním dozorem objednatele nebo přímo objednatelem.

5.4. Nedojde-li mezi oběma stranami k dohodě při odsouhlasení množství nebo druhu provedených prací, je zhotovitel oprávněn fakturovat pouze práce, u kterých nedošlo k rozporu. Pokud bude faktura zhotovitele obsahovat i neodsouhlasené práce, je objednatel oprávněn uhradit pouze tu část faktury, se kterou souhlasí. Na zbývající část faktury nemůže zhotovitel uplatňovat žádné majetkové sankce, vyplývající z peněžitého dluhu objednatele.

5.5. Zhotovitel je oprávněn účtovat cenu díla v souladu s čl. 5.1. až do výše 90% celkové ceny díla. Zbýlých 10% celkové ceny díla bude zhotovitel oprávněn objednateli vyúčtovat po řádném a úplném dokončení díla dle této smlouvy bez vad a nedodělků a jeho předání a převzetí objednatelem. V případě, že dílo dle této smlouvy bude objednatelem převzato s vadami nebo nedodělků, bude zhotovitel oprávněn zbylých deset procent ceny díla vyúčtovat až po odstranění všech vad a nedodělků díla.

5.6. Zhotovitel předloží závěrečnou fakturu do 15 ti dnů po předání a převzetí díla.

5.7. Splatnost faktur je dohodnuta do 30 dnů po jejich obdržení objednatelem. V případě nedodržení termínu splatnosti faktury vzniká zhotoviteli právo na úrok z prodlení dle odst. 10.1. této smlouvy.

5.8. Práce, které provedl zhotovitel bez souhlasu objednatele o své újmě nad rámec předmětu díla tak, jak je popsáno v článku čl. II této smlouvy, se do soupisu prací nesmějí zařazovat a považují se za součást celkové ceny díla, vyjma případů, kdy se strany písemně dohodnou jinak.

5.9. V případě, že dojde k přerušení prací vinou objednatele nebo v důsledku rozhodnutí oprávněných orgánů státní správy na více než 5 měsíců a v této době dojde ke zvýšení cen materiálových a jiných vstupů o více než 5% (podle platného ceníku ÚRS), povýší se cena doposud nerealizovaných částí díla o předmětný cenový rozdíl. Jako výchozí stav je určena úroveň cen (platného ceníku ÚRS) ke dni přerušení provádění díla.

5.10. Smluvní strany se dále dohodly, že v případě, že se zhotovitel stane ve smyslu ust. § 106a zákona o dani z přidané hodnoty nespolehlivým plátcem daně a po dobu, kdy za něj ve smyslu uvedeného zákonného ustanovení bude považován (tedy až do doby, kdy bude rozhodnuto, že není nespolehlivým plátcem daně), bude objednatel oprávněn hradit účtované části ceny díla co do částky, odpovídající dani z přidané hodnoty, přímo na účet správce daně. Poukázáním příslušné částky na účet správce daně se v dané části bude považovat účtovaná částka za uhrazenou.

VI. ZPŮSOB PROVÁDĚNÍ DÍLA

6.1. Zhotovitel je povinen provést dílo v souladu se zpracovanou projektovou dokumentací, touto smlouvou, veškerými platnými ČSN, zákony a jejich prováděcími vyhláškami, bezpečnostními předpisy, které se týkají jeho činnosti spojené s realizací díla a dále s pokyny výrobců materiálů či dodaných zařízení pro instalaci či aplikaci takových materiálů či zařízení (vše dále jen „předpisy“). Pokud porušením uvedených předpisů vznikne jakákoliv škoda, nese veškeré vzniklé náklady zhotovitel. V případě, že zhotovitel nebude přes písemné upozornění objednatele dle odst. 6.2. provádět dílo v souladu s předpisy, bude objednatel oprávněn jednostranně nechat tu kterou část díla na náklady zhotovitele provést jiným dodavatelem, a to bez vlivu na záruku, kterou za kvalitu díla poskytl zhotovitel dle této smlouvy.

6.2. Objednatel je oprávněn kontrolovat provádění díla na všech jeho stupních. Zjistí-li objednatel, že zhotovitel provádí dílo v rozporu se svými povinnostmi či s předpisy shora uvedenými nebo nedodržuje jiné podmínky této smlouvy, je objednatel oprávněn dožadovat se toho, aby zhotovitel odstranil vady vzniklé takovou jeho činností a dílo prováděl řádným způsobem. Jestliže tak zhotovitel

neučiní ani v přiměřené lhůtě mu k tomu poskytnuté a postup zhotovitele by vedl nepochybně k dalšímu porušení smlouvy, je objednatel oprávněn odstoupit od smlouvy. V tomto případě je objednatel povinen zaplatit zhotoviteli řádně provedené a objednatelům odsouhlasené práce a zároveň je oprávněn uplatnit smluvní pokutu dle odst. 10.4. této smlouvy.

6.3. Práce, které vykazují již v průběhu provádění díla nedostatky nebo odporují smlouvě, musí zhotovitel nahradit bezvadnými pracemi. Vznikla-li by nahrazováním škoda objednateli, hradí zhotovitel i ji.

6.4. Materiály či výrobky, které neodpovídají projektové dokumentaci, zadávacím podkladům nebo nevyhovují zkouškám, musí být z nařízení objednatele odstraněny ze staveniště ihned. Nestane-li se tak, může jejich odstranění na náklady zhotovitele zajistit objednatel.

6.5. Zhotovitel přebírá v plném rozsahu odpovědnost za vlastní řízení postupu prací pracovníky, majícími odpovídající odbornou způsobilost a kvalifikaci.

6.6. Objednatel kontroluje provádění prací podle PD stavby a má přístup na všechna pracoviště zhotovitele, kde jsou uskladněny dodávky pro stavbu.

6.7. Zhotovitel dále odpovídá za sledování a dodržování předpisů bezpečnosti práce a ochrany zdraví při práci, vybavení pracovníků ochrannými pomůckami, zachování pořádku a dodržování hygienických předpisů na staveništi. Před prováděním jakýchkoliv prací je zhotovitel povinen pracovníky seznámit s riziky BOZP na pracovišti a provozně bezpečnostními předpisy.

6.8. Zhotovitel je povinen zajistit a financovat veškeré případné subdodavatelské práce a nese za ně záruku v plném rozsahu dle článků VIII, IX, X.

6.9. Všechny ztráty a škody, které vzniknou na stavebních materiálech, dílech nebo celé stavbě až do dne předání stavby, jdou k tíži zhotovitele.

6.10. Za všechny škody, které vzniknou v důsledku provádění stavby třetím, na stavbě zúčastněným osobám, případně objednateli, odpovídá zhotovitel, který je povinen uhradit vzniklou škodu (to se týká i škod vzniklých např. nedostatečným obnovením původního stavu pozemku nebo na přilehlých komunikacích). Toto ustanovení se vztahuje i na škody vzniklé třetím, na stavbě nezúčastněným osobám. Zhotovitel se zavazuje, že po dobu provádění díla dle této smlouvy bude pojištěn pro případ vzniku výše uvedené odpovědnosti, a to s garantovaným pojistným plněním až do výše celkové ceny díla včetně DPH. Tuto skutečnost je povinen na výzvu objednatele objednateli prokázat, jinak bude objednatel oprávněn od této smlouvy odstoupit.

6.11. Zhotovitel je povinen vést na stavbě od dne převzetí staveniště do předání díla stavební deník (SD) o pracích, které provádí. Do deníku se zapisují všechny skutečnosti, rozhodné pro plnění smlouvy včetně víceprací.

6.12. Zápisy ve SD musí být prováděny denně odpovědným pracovníkem zhotovitele a podepsány stavbyvedoucím tak, aby z nich byl zřejmý postup a množství provedených prací, jejich jakost, zdůvodnění odchylek prací od PD. Podle zápisů ve SD bude objednatel posuzovat měsíční soupisy provedených prací.

6.13. Mimo odpovědného pracovníka zhotovitele a stavbyvedoucího může do SD provádět zápisy pouze určený zástupce objednatele a zhotovitele, TDS, zástupce správců inženýrských sítí, zpracovatel PD a příslušné oprávněné orgány státní správy.

6.14. Objednatel je povinen sledovat obsah SD a k zápisu připojovat svoje stanovisko. Nebude-li objednatel souhlasit se zápisem, je povinen zapsat svoje stanovisko se zdůvodněním nejpozději do 15 pracovních dnů po provedení zápisu, jinak se má za to, že s obsahem souhlasí.

6.15. Ve SD musí být mimo jiné uvedeno:

- název, sídlo, IČ, DIČ zhotovitele, objednatele a zpracovatele PD
- přehled všech provedených zkoušek jakosti
- seznam dokumentace stavby včetně veškerých změn a doplňků
- seznam dokladů a úředních opatření, týkajících se stavby

6.16. Objednatel je oprávněn kontrolovat provádění díla na všech stupních jeho provádění. Jedná se zejména o konstrukce a práce, které vyžadují zvlášť kontrolu před jejich zakrytím. V případě, že se objednatel ač řádně vyzván nedostaví, je zhotovitel oprávněn pokračovat v pracích. Zhotovitel vyzve objednatele nejpozději 5 pracovních dnů předem ke kontrole zakrývaných konstrukcí a prací písemnou formou zápisem do SD nebo jinými dostupnými kontrolovatelnými prostředky. Pokud tak neučiní, je povinen na žádost objednatele dotyčné práce na svůj náklad odkrýt. Za účelem kontroly průběhu prací svolává objednatel kontrolní dny, které se budou konat dle potřeby, min. 1x týdně.

6.17. Zhotovitel je povinen upozornit objednatele na zřejmou nevhodnost jeho pokynů nebo na nevhodnou povahu věcí převzatých k provedení díla od objednatele (nevhodné řešení v projektové dokumentaci apod.). Bude-li přes toto upozornění objednatel písemně trvat na provedení prací podle svých podkladů, neodpovídá zhotovitel za vady díla z tohoto titulu vzniklé. Nesplní-li zhotovitel svoji upozorňovací povinnost, za tyto vady díla v plném rozsahu odpovídá.

6.18. Zhotovitel je povinen při odevzdávání díla uspořádat stroje a zařízení tak, aby bylo možno dílo řádně převzít a používat. Nejpozději do 15 dnů po odevzdání a převzetí díla je zhotovitel povinen staveniště zcela vyklidit a následně upravit tak, jak mu to ukládá PD. Pokud tak neučiní, je mu objednatel oprávněn fakturovat smluvní pokutu ve výši 5.000,- Kč za každý den, po který bude zhotovitel užívat staveniště neoprávněně, a to až do úplného vyklizení staveniště.

6.19. Bez písemného souhlasu objednatele nesmí být použity jiné materiály, technologie nebo změny proti projektové dokumentaci či jiným předpisům (viz odst. 6.1.). Současně se zhotovitel zavazuje a ručí za to, že při realizaci díla nepoužije žádný materiál, o kterém je v době použití známo, že je škodlivý z hlediska platných hygienických norem. Pokud tak zhotovitel učiní, je povinen na písemné vyzvání objednatele provést okamžitou nápravu ve formě výměny takto použitého materiálu za materiál vhodný s tím, že veškeré náklady s tím spojené nese zhotovitel.

6.20. Objednatel je oprávněn v průběhu realizace požadovat záměny materiálů oproti původně navrženým a sjednaným materiálům. Požadavek na záměnu však musí být písemný a zhotovitel má právo na úhradu veškerých zbytečně vynaložených nákladů, pokud již původní materiál zajistil.

6.21. Zhotovitel je povinen zajistit dílo proti krádežím.

6.22. Odvoz a uložení sutí, zeminy a vybouraných hmot jsou obsaženy v pevné smluvní ceně díla v rozsahu dle přílohy č.1. Na základě výzvy příslušného orgánu státní správy k doložení uvedených materiálů zhotovitel předá doklady o uložení sutí, výkopku a vybouraných hmot korespondujících s výzvou takového úřadu, a to buď přímo takovému úřadu, nebo objednateli.

6.23. Objednatel předá a zhotovitel převezme staveniště, t.j. prostor určený PD pro stavbu a zařízení staveniště, prosto práv třetí osoby, které by bránily provádění díla, nejpozději do zahájení prací (viz čl. 3.1.), pokud se strany nedohodnou jinak.

6.24. Zhotovitel je povinen zajistit řádné vytýčení staveniště a během výstavby řádně pečovat o základní směrové a výškové body a to až do doby předání díla objednateli. Zhotovitel zajistí i podrobné vytýčení jednotlivých objektů a odpovídá za jeho správnost. Zhotovitel si opatří na své náklady potřebná povolení v souvislosti s odstraňováním stromů, dřevin atd. s tím, že zhotovitel i objednatel budou respektovat rozhodnutí příslušných orgánů státní správy.

6.25. Zhotovitel si zajistí v případě potřeby na vlastní náklady staveništní přípojku EI, vodovodu a kanalizace včetně přípojovacích míst určených správcí sítí.

6.26. Veškerá potřebná povolení k užívání veřejných ploch, příp. rozkopávkám či překopům veřejných komunikací zajišťuje zhotovitel a nese veškeré případné poplatky.

6.27. Jestliže v souvislosti se zahájením prací na staveništi bude třeba umístit nebo přemístit dopravní značky podle předpisů o pozemních komunikacích, obstará tyto záležitosti na své náklady zhotovitel. Zhotovitel dále odpovídá i za umístění, přemísťování a udržování dopravních značek v souvislosti s průběhem provádění díla. Veškerá potřebná povolení a rozhodnutí vztahující se k dopravně inženýrským opatřením zajišťuje zhotovitel a nese veškeré případné poplatky.

6.28. Zhotovitel je povinen při realizaci díla udržovat na staveništi pořádek a čistotu a je povinen průběžně odstraňovat odpady a nečistoty vzniklé jeho pracemi v souladu s platnými zákony o odpadovém hospodářství. Pokud tyto povinnosti zhotovitel plnit nebude, nese riziko vzniku případných škod (a to i ve formě sankcí uložených objednateli ze strany orgánů státní správy nebo jiným způsobem). Nebude-li v době přejímacího řízení na staveništi pořádek a nebude-li uspořádán zbývající materiál, vymíňuje si objednatel právo nezahájit přejímací řízení či nepřevzít dílo do doby nápravy.

6.29. Zhotovitel je povinen, pokud to bude zapotřebí, vybudovat zařízení staveniště a deponie materiálu tak, aby nevznikly žádné škody na sousedních pozemcích a po ukončení prací uvést staveniště do původního stavu. Náklady na vybudování, udržování a odklizení zařízení staveniště a deponie materiálu jsou zahrnuty v ceně díla.

6.30. Zhotovitel je povinen využívat veřejné komunikace jen v souladu s platnými předpisy. Pokud vzniknou jejich užíváním škody, odpovídá za ně přímo zhotovitel.

6.31. Zhotovitel je povinen v případě rušení veřejného provozu či jiných obecně závazných právních předpisů (předpisy k ochraně lidského zdraví nebo životního prostředí) zabezpečit si příslušná povolení k takovému postupu a provést všechna opatření, která příslušné úřady nařídí. Náklady na tato opatření nese zhotovitel.

6.32. Zhotovitel je povinen zajistit přechody přes výkopy, pokud budou hloubeny, pro zabezpečení provozu a přístupu do existujících objektů (pro pěší i techniku).

6.33. Pokud je to potřebné k provedení, dokončení nebo uvedení díla do užívání, zajistí si zhotovitel na své náklady vytýčení všech inženýrských sítí v komunikacích a v terénu na svoje náklady. Zhotovitel bude postupovat ve stavebních pracích tak, aby nedošlo k poškození veškerých sítí. V případě jejich poškození po dobu provádění díla (tedy v době od převzetí staveniště do řádného dokončení a předání díla objednateli) opraví zhotovitel takové inž. sítě na vlastní náklady nebo na své náklady zajistí jejich opravu třetí osobou. O případném vytýčení inženýrských sítí bude proveden zápis do SD příslušným zástupcem dotčené inženýrské sítě.

6.34. Zhotovitel je povinen zabezpečit staveniště proti vstupu nepovolaných osob a učinit veškerá opatření, aby vlivem provádění stavby nedocházelo k zatěžování okolí prašností, nadměrným hlukem či znečišťováním a aby nedocházelo k ohrožování bezpečnosti postupem provádění prací nebo provozem stavebních mechanismů.

6.35. Zhotovitel se seznámil s plány a ostatními zadávacími podklady, které jsou potřeba k provedení díla dle této smlouvy, a prohlašuje, že tyto mu byly poskytnuty, a má zcela jasný přehled o způsobu a objemu prací.

6.36. V předmětu díla jsou obsaženy všechny dodávky a výkony, které patří k plnému dokončení díla tak, aby bylo provozuschopné, tedy aby je bylo možno užívat k účelu, pro který je zhotovováno, a to i když tyto nejsou zvlášť uvedeny nebo blíže popsány v této smlouvě nebo jejích přílohách.

6.37. Objednatel má právo změnit rozsah díla, případně vypustit provedení některých prací aniž by zhotovitel mohl uplatňovat jakékoliv sankce vůči objednateli. V těchto případech je však povinen projednat změnu sjednané ceny, případně i termín dokončení díla.

6.38. Zhotovitel nese nebezpečí škody na zhotovovaném díle, a to až do doby jeho předání objednateli po řádném dokončení díla.

VII. PŘEVZETÍ DÍLA

7.1. Zhotovitel splní svou povinnost provést dílo jeho řádným a úplným dokončením a předáním předmětu díla dle článku II. této smlouvy o dílo objednateli v dohodnutém termínu a místě bez vad a nedodělků a po prokázání bezchybné funkce dodaných a zhotovených zařízení či systémů. Podmínkou řádného dokončení díla a jeho předání objednateli je ze strany zhotovitele i předání všech listin, které se k dílu vztahují, jako jsou atesty, protokoly o provedených zkouškách, návody k použití, geodetická zaměření, geometrické plány, dokumentace skutečného provedení díla a další dokumenty, z jejichž povahy vyplývá, že se vztahují k dílu nebo některé jeho části, případně dokumenty, kterých je

potřeba k tomu, aby bylo dílo nebo jeho část možno řádně užívat v souladu s právními předpisy (případně jsou podmínkou vydání kolaudačního souhlasu nebo rozhodnutí a podobně).

7.2. V případě provádění dodávek vyžadující provedení zkoušek považuje se provedení díla za dokončené teprve tehdy, když požadované zkoušky byly úspěšně provedeny a doloženy příslušnými doklady.

7.3. K převzetí dokončeného díla vyzve zhotovitel objednatel písemnou formou nejméně 7 dní před termínem zahájení předání díla. Objednatel zahájí převzetí díla do 7 dnů od termínu navrženého zhotovitelem. Objednatel má však právo odmítnout zahájení přejímacího řízení, je-li termín navržený zhotovitelem o více než 30 dnů dříve, než sjednaný termín předání díla.

7.4. O předání a převzetí díla bude sepsán zápis a podepsán oběma smluvními stranami. V případě, že objednatel převezme dílo s vadami a nedodělky, bude obsahem protokolu i soupis takových vad a nedodělků s uvedením termínu jejich odstranění. Nebude – li takový termín dohodnut, bude zhotovitel povinen odstranit je do 30ti dnů ode dne sepsání předávacího protokolu. Ve stejném termínu (počínaje oznámením vady) bude povinen odstranit i případné další vady, které se na díle vyskytnou po dobu odstraňování vad a nedodělků, zjištěných při předání díla – o takových vadách se má za to, že jde o vady, zjištěné při předání díla.

7.5. Objednatel není povinen převzít dílo, vykazující vady a nedodělky. Může tak učinit v případě, že se bude jednat o drobné vady a nedodělky. Toto rozhodnutí je na vůli objednatel.

VIII. VADY DÍLA

8.1. Dílo má vady, jestliže jeho provedení neodpovídá předpisům dle odst. 6.1. této smlouvy, tedy zejména kvalitativním podmínkám stanoveným v předaných podkladech, platným ČSN, příslušným stavebně-technickým předpisům, případně pokynům výrobců dodaných zařízení a materiálů pro jejich instalaci či aplikaci, pokud není způsobilé k účelu, pro který bylo zhotoveno, nebo pokud nemá vlastnosti, které vyplývají z této smlouvy případně předpisů nebo důvodných očekávání objednatel.

IX. ZÁRUKA

9.1. Záruční lhůta pro uplatnění nároků ze závad vzniklých při provozu díla je mezi smluvními stranami dohodnuta na 60 měsíců od data řádného dokončení díla (tedy od data předání díla, případně odstranění poslední vady a posledního nedostatku zjištěných při předání díla). Po tuto dobu odpovídá zhotovitel za vady, které objednatel zjistil a které oznámil zhotoviteli a zhotovitel je podle volby objednatel buď odstraní bezplatně na vlastní náklady nebo za ně uhradí objednateli náhradu v níže popsané výši. Zhotovitel nepřebírá zodpovědnost za vady vzniklé v záruční době následnou stavební činností objednatel nebo jím pověřené osoby (vyjma plnění práv objednatel dle této smlouvy) a poruchami inženýrských sítí nesouvisejících s předmětem plnění dle smlouvy o dílo a dále pak nesprávným užíváním díla. U specifických částí díla, které lze samostatně funkčně oddělit, se strany mohou písemně dohodnout (kupř. v předávacím protokole), že záruka za takové části díla se neposkytuje a že tuto ponese dodavatel takových zařízení dle jím stanovených záručních podmínek s tím, že zhotovitel předá spolu s takovou částí díla i platný a potvrzený záruční list dodavatel takového zařízení.

9.2. Záruka se nevztahuje na přirozené opotřebení součástí a na závady vzniklé mechanickým poškozením či neodbornou manipulací a péčí a dále na poškození živelnou událostí.

9.3. Objednatel je povinen vady písemně reklamovat u zhotovitel bez zbytečného odkladu po jejich zjištění. V reklamaci musí být vady popsány a musí být uvedeno, jak se projevují. Dále v reklamaci objednatel může uvést své požadavky, jakým způsobem vadu odstranit nebo zda požaduje finanční náhradu. Volba plnění je v tomto směru sjednána ve prospěch objednatel s tím, že případná finanční náhrada bude stanovena ve výši nákladů, které bude objednatel nucen účelně vynaložit na odstranění takové vady, včetně případných souvisejících nákladů.

9.4. Zhotovitel je povinen odstranit jím uznané reklamované vady v případě, že ze strany objednatel není požadována finanční náhrada ve smyslu odst. 9.3., neprodleně po jejich oznámení, případně v termínu, který bude objednatel požadovat v oznámení reklamace. Objednatel má i přes sjednanou smluvní pokutu nárok na náhradu škody a ušlého zisku z důvodu nefunkčnosti nebo částečné

nefunkčnosti díla do doby odstranění reklamované vady. Náklady na odstranění reklamované vady nese zhotovitel i ve sporných případech až do případného rozhodnutí soudů.

9.5. Reklamací lze uplatnit do posledního dne záruční lhůty, přičemž i reklamáce odeslaná objednatelům v poslední den záruční lhůty se považuje za včas uplatněnou.

9.6. Neodstraní-li zhotovitel uplatněnou vadu v termínu popsaném v odst. 9.4. této smlouvy, je objednatel oprávněn odstranit takovou vadu a nedodělek na náklady zhotovitele sám nebo prostřednictvím třetí osoby. Veškeré takto vynaložené nebo s odstraněním vady související náklady uhradí objednateli zhotovitel. V případě, že objednatel bude vadu odstraňovat sám, má právo na náhradu ve výši stanovené dle aktuálního ceníku stavebních prací ÚRS.

9.7. Objednatel má právo v záruční době reklamovat i vady díla, které mělo dílo v době jeho předání a které nebyly uvedeny v protokolu o předání díla.

9.8. Zhotovitel se zavazuje odstranit i vady a provést požadavky, které budou zjištěny při kolaudačním řízení a uvedení díla do trvalého provozu, pokud takové řízení proběhne.

X. ZAJIŠTĚNÍ ZÁVAZKU (SMLUVNÍ POKUTY)

10.1. Dojde-li ze strany objednatele k prodlení při úhradě faktury, je objednatel povinen zaplatit zhotoviteli úrok z prodlení ve výši 0,2 % dlužné částky za každý den prodlení.

10.2. Za prodlení se splněním termínu pro řádné dokončení díla a jeho předání objednateli se zhotovitel objednateli zavazuje uhradit smluvní pokutu ve výši 0,2 % z celkové ceny díla za každý započatý den prodlení, minimálně však 10.000 Kč za každý započatý den prodlení. Stejnou smluvní pokutu se zhotovitel zavazuje uhradit za prodlení s dokončením části díla dle harmonogramu, který tvoří přílohu této smlouvy (příloha č. 2).

10.3. Pokud prodlení zhotovitele přesáhne dva měsíce, je povinen zaplatit objednateli navíc smluvní pokutu ve výši 5% ze sjednané ceny díla za třetí a každý další započatý měsíc prodlení.

10.4. Jestliže zhotovitel oznámí objednateli, že dílo je připraveno k odevzdání a při přejímacím řízení se zjistí, že dílo není podle podmínek smlouvy ukončeno nebo připraveno k odevzdání (tzn., že dílo vykazuje vadu nebo vady dle této smlouvy), je zhotovitel povinen uhradit objednateli veškeré náklady s tím vzniklé a smluvní pokutu ve výši 5.000,- Kč.

10.5. Pokud zhotovitel neodstraní všechny vady a nedodělky díla zjištěné při přejímacím řízení nebo jinak uplatněné vady v termínech dle této smlouvy, je povinen uhradit objednateli smluvní pokutu ve výši 1.000,-Kč za každý nedodělek či vadu a den prodlení.

10.6. Vyplacením částky rovnající se smluvní pokutě není dotčen nárok na náhradu škody a náhradu ušlého zisku objednatele.

10.7. Jestliže objednateli vznikne právo na smluvní pokutu vůči zhotoviteli, je objednatel bez dalšího oprávněn o tuto částku snížit proplacení faktury (dílní faktury) zhotoviteli. Pokud tak objednatel učiní, oznámí tuto skutečnost zhotoviteli.

XI. PODSTATNÉ PORUŠENÍ SMLOUVY

11.1. Smluvní strany se dohodly, že podstatnými podmínkami této smlouvy, jejichž neplnění opravňuje druhou stranu k odstoupení od smlouvy, jsou zejména:

- provedení díla v rozsahu a kvalitě dle této smlouvy.
- provedení díla v kvalitě odpovídající předpisům dle této smlouvy (odst. 6.1.).
- provedení díla v dohodnutém termínu.
- provedení díla za cenu dle dohody o ceně nejvýše přípustné.
- placení ceny díla objednatelům ve výši a termínech stanovených touto smlouvou.

11.2. Odstoupení od smlouvy se řídí příslušnými ustanoveními OZ. Zhotovitel má nárok na úhradu nákladů za řádné provedení díla ke dni odstoupení od smlouvy a to v cenách stanovených touto

smlouvou nebo na základě ní. Tento článek smlouvy nebude případným odstoupením od smlouvy dotčen.

11.3. Objednatel si vyhrazuje právo jednostranně odstoupit od smlouvy v případě, že mu nebude poskytnut limit finančních prostředků potřebných k realizaci díla. V tomto případě se objednatel zavazuje uhradit zhotoviteli jednoznačně prokázané náklady související s přípravou a realizací díla ke dni odstoupení od smlouvy. Takovými náklady nejsou náklady na účast v případném zadávacím nebo výběrovém řízení či náklady na zhotovení nabídky ceny díla pro potřeby výběru vhodného zhotovitele objednatel.

11.4. Objednatel má právo omezit rozsah předmětu díla dle této smlouvy. Tímto omezením nebo zastavením výstavby nevznikne zhotoviteli právo na jakékoliv smluvní pokuty a majetkové sankce vůči objednateli.

XII. DALŠÍ UJEDNÁNÍ

12.1. Smluvní vztahy mezi objednatel a zhotovitel lze měnit jen po vzájemné dohodě písemnými očíslovanými dodatky k této smlouvě o dílo. Jedna strana se vyjádří k návrhu dodatku strany druhé do pěti dnů ode dne doručení. Jiné zápisy a protokoly se za změnu smlouvy nepovažují.

12.2. Nastanou-li u některé ze stran skutečnosti bránící řádnému plnění této smlouvy, je dotčená strana povinna toto ihned bezodkladně oznámit druhé straně a vyvolat jednání zástupců oprávněných k podpisu smlouvy.

12.3. Práva a závazky, které pro smluvní strany ze smlouvy vyplývají, přecházejí na jejich případné právní nástupce.

12.4. Objednatel je oprávněn převést svá práva a povinnosti z této smlouvy vyplývající na jinou stranu. Zhotovitel je oprávněn převést svoje práva a povinnosti z této smlouvy vyplývající na jinou stranu pouze s písemným souhlasem objednatel.

12.5. Vstup na staveniště mají povolen jen přímí účastníci výstavby, t.j. zaměstnanci zhotovitel a jeho subdodavatelů, pracovníci objednatel zajišťující výstavbu, pracovníci státního dohledu, kontrolních orgánů, pozvaní účastníci jednání a určení pracovníci objednatel. Projektant v rámci autorského dozoru a uživatel jen s vědomím objednatel.

12.6. Zhotovitel upozorní objednatel na všechny okolnosti, které by mohly vést při jeho činnosti na pracovištích objednatel k ohrožení života a zdraví pracovníků objednatel nebo dalších osob a které při jeho činnosti na pracovištích objednatel by mohly vést k ohrožení provozu nebo ohrožení bezpečného stavu a provozu technických zařízení a objektů. Definuje a předá rizika BOZP na pracovišti.

12.7. Zhotovitel odpovídá i za škodu způsobenou okolnostmi, které mají původ v povaze přístroje nebo jiné věci, jichž bylo při plnění závazků použito a této odpovědnosti se nemůže zbavit.

12.8. Zhotovitel se zavazuje, že pro plnění závazků vyplývajících z této smlouvy použije jen zařízení a výrobky certifikované v ČR, schválené autorizovanou zkušebnou s doklady v české řeči.

12.9. Objednatel bere na vědomí a souhlasí s nutným omezením v nezbytné míře standardního provozu v souvislosti s prováděním stavby (díla) dle této smlouvy o dílo.

12.10. Tato smlouva je vyhotovena ve čtyřech stejnopisech, z nichž každý má platnost originálu a každá ze smluvních stran obdrží po dvou výtiscích smlouvy.

12.11. Další vzájemné vztahy, neupravené ve smlouvě, se řídí příslušnými ustanoveními Občanského zákoníku.

12.12. Zhotovitel bere na vědomí, že město Příbram je povinno na žádost třetí osoby poskytovat informace v souladu se zákonem č. 106/1999 Sb. a souhlasí s tím, aby veškeré informace obsažené v této smlouvě a z této smlouvy vyplývající byly bez výjimky poskytnuty třetím osobám, pokud o ně požádají. Smluvní strany prohlašují, že skutečnosti uvedené v této smlouvě a s touto smlouvou

související nepovažují za obchodní tajemství ve smyslu § 504 OZ a udělují svolení k jejich užití a zveřejnění bez stanovení jakýchkoli dalších podmínek.

12.13. Smluvní strany prohlašují, že tuto smlouvu uzavřely svobodně a vážně, že jim nejsou známy jakékoliv skutečnosti, které by její uzavření vylučovaly, neuvedli se vzájemně v omyl a berou na vědomí, že v plném rozsahu nesou veškeré důsledky plynoucí z vědomě jimi udaných nepravdivých údajů.

12.14. Smlouva nabývá platnosti a účinnosti dnem podpisu smluvními stranami.

12.15. Případné rozpory, vzniklé při projednávání a provádění díla bude zhotovitel a objednatel řešit cestou dohody. Nedojde-li k dohodě, předloží věc soudu. Smluvní strany se dohodly ve smyslu občanského soudního řádu, že místně příslušný obecný soud pro rozhodování případných sporů mezi smluvními stranami je místně a věcně příslušný obecný soud objednatele stanovený podle příslušných právních předpisů (v době sepsání této smlouvy podle zákona č. 99/1963 Sb. v platném znění).

12.16. K platnosti této smlouvy včetně jejich dodatků je potřeba písemná forma. Jakákoliv vedlejší ujednání, nejsou-li učiněna v písemné formě, jsou neplatná.

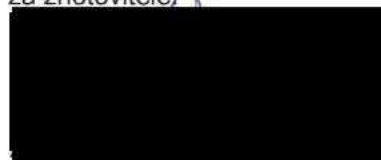
12.17. Pokud by se stala ustanovení této smlouvy neplatnými, a to z jakéhokoliv důvodu, nebude tím dotčena platnost smlouvy jako celku s přihlédnutím k ostatním ustanovením. Smluvní strany se zavazují, že v takovém případě co možná nejrychleji dohodnou náhradní ustanovení, která budou těmto neplatným co možná nejbližší, a jejichž pomocí by mohlo být zaručeno dosažení hospodářského a právního účelu minulé dohody.

12.18. Nedílnou součástí uzavřené smlouvy o dílo jsou přílohy:

- Příloha č. 1 cenová nabídka
- Příloha č. 2 harmonogram prací
- Příloha č. 3 pojistná smlouva (dle čl. 6.10.)

V Příbrami dne:

za zhotovitele/



OKNOPLASTIK s.r.o.
Petr Šourek, jednatel

za objednatele:

23-09-2016



Město Příbram
Ing. Jindřich Vařeka, starosta



Příloha č. 1

Cenová nabídka

Příloha č. 2

Harmonogram prací

Příloha č. 3

Pojistná smlouva (dle čl. 6.10.)

Cenová nabídka

plastových oken a dveří

Číslo nabídky : N16-2966

Označení :

Zpracoval : Váně Jaroslav

Dne: 23.8.2016

DODAVATEL:

OKNOPLASTIK s.r.o.

Levá 390/23

147 00 Praha 4

IČO : 26737906

DIČ : CZ226737906

telefon : +420 318 622 375

fax : +420 318 627 056

email : poptavky@oknoplastik.cz

POPTÁVAJÍCÍ:

Jméno :

Příjmení : Město Příbram

Ulice : Tyršova 108

Město : Příbram, 261 01

Mobil :

Telefon :

E-mail :

Vážení,

s potěšením jsme přijali Vaši poptávku a dovoluujeme si Vám nabídnout okna a dveře vyrobené z vysoce kvalitních profilů SALAMANDER, s více jak 40-ti letou tradicí.

Okna a dveře jsou vyráběna v ČR na nejmodernějších automatizovaných strojích z německých profilů.

Jedná se o osvědčený pěti a více komorový profilový systém s dvojitým a trojitým těsněním odolným proti povětrnosti i stárnutí. Všechny rámy i křídla jsou vyztuženy speciálními ocelovými, pozinkovanými výztuhami, které zaručují maximální stabilitu a dlouhou životnost.

Standardním vybavením je celoobvodové kování Siegenia TITAN AF.

Každé naše okno je osazeno mikroventilací (spárové nucené větrání), výměnným těsněním EPDM a teplým distančním meziskelním rámečkem. Vzhledem k nabízené hloubce profilu je možné osazení dvojskla i trojskla.

Okna a dveře mohou být dodány jak v bílém, tak i barevném provedení. Vybírat lze z více jak 8 možných dekorů dřeva a barev RAL. Součástí dodávky může být instalace vnitřních a venkovních parapetů, žaluzií a sítí proti hmyzu.

Základem každého našeho okna je:

- kvalitní německý profil (prvovýroba, *NEJEDNÁ SE O RECYKLÁT*), který splňuje normu ČSN EN 12608

- speciálně tvarovaná ocelová pozinkovaná výztuha v rámu a křídle bez rozdílu velikosti okna

- celoobvodové kování s ložiskovými čepy (ložiskové čepy Vám umožňují snazší manipulaci

s okny a použití většího přítlaku mezi rámem a křídlem

- bezpečnostní kování prvního stupně (bezpečnostní ocelový hrot)

- ochrana proti vysazení ve výklopné poloze (čep nůžkového ložiska nelze vytáhnout)

- mikroventilace (spárové nucené větrání)

- vysoce trvanlivé výměnné těsnění EPDM

- teplý distanční meziskelní rámeček

- pojistka proti chybné manipulaci

- protiprúvanová pojistka u otevíravě-sklopných oken

Běžná výměna probíhá během jediného dne včetně osazení parapetů.

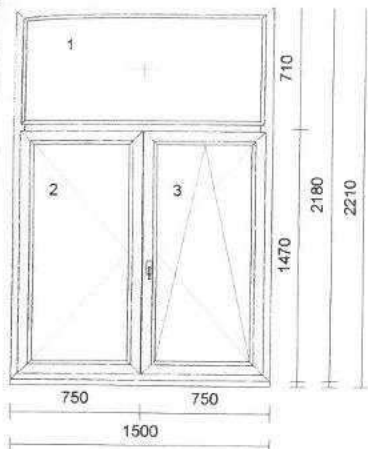
Společnost *OKNOPLASTIK s.r.o.* je držitelem certifikátu jakosti managementu *ISO 9001:2008 a ISO 14001:2004* a v programu Ministerstva životního prostředí *ZELENÁ ÚSPORÁM*, který je zaměřený na úspory energie a využití obnovitelných zdrojů na vytápění

v rodinných a bytových domech, je zapsána na seznamu odborných dodavatelů.

Výrobky jsou testovány ve státní zkušebně a *splňují všechny požadované normy*, které v několika případech mnohonásobně převyšují.

Pozice: 1

Množství: 4 ks



Profil: EFEKT
 Sířka: 1500 mm
 Výška: 2180 mm
 Barva: **bílá**
 Rám: rám standard
 Křídlo: bez křídla,
 2 * křídlo standard
 Poutec: sloupek/příčka 90mm
 Rozšíření: podklad Brüggmann tep.iz. 27,5/50mm
 Výplň: 3 * 4-16-4 Float-PTN+, Ug1,1
 Výplň tl.: 3 ks 24 mm

Kování: **Pole + název otvírky:**
 1 pevně v rámu
 2 otevíravé levé štulp
 3 otevíravé sklopné pravé hlavní

Kotvení: na vruty - H+D+L+P
 Odvodnění: dopředu

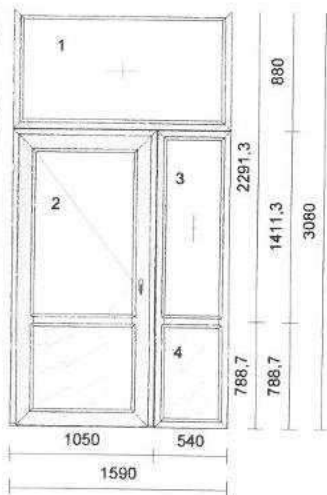
Cena za kus: Cena celkem:
 11750,00 Kč 47000,00 Kč

Klička FKS, bílá RAL9016

mikroventilace

Pozice: 2

Množství: 1 ks



Profil: EFEKT
 Sířka: 1590 mm
 Výška: 3080 mm
 Barva: **bílá**
 Rám: rám standard, AL práh
 Křídlo: 3 * bez křídla,
 křídlo vchodové
 Poutec: sloupek/příčka 90mm
 Spojka: 2 * Spoj 6mm s výzt., nos venku
 Příčka: sklodělicí příčka 90mm
 Výplň: 3 * 4-16-4 Float-PTN+, Ug1,1,
 2 * Perizol 24mm bílý (Brüggmann)
 Výplň tl.: 5 ks 24 mm

Kování: **Pole + název otvírky:**
 1 pevně v rámu
 2 VD levé dovnitř otv.
 3 pevně v rámu
 4 pevně v rámu

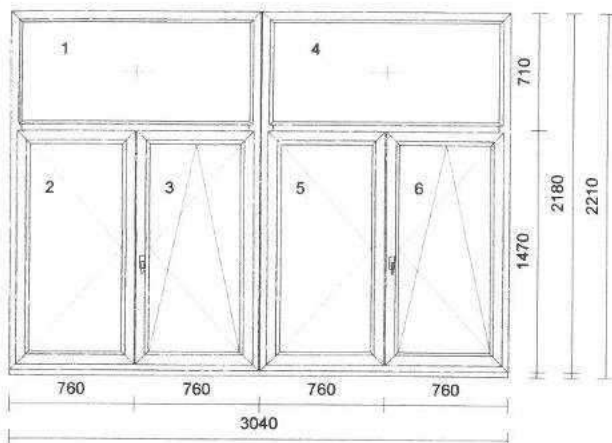
Kotvení: na vruty - H+D+L+P
 Odvodnění: dopředu

Cena za kus: Cena celkem:
 32990,00 Kč 32990,00 Kč

Klika / klika STUTTGART Q, bílá 69-75

- cyl.vložka.stavební, 45/50 3kl

Zavírač s aretací TS2000, bílý

Pozice: 3**Množství: 1 ks**

Profil: EFEKT
 Šířka: 3040 mm
 Výška: 2180 mm
 Barva: **bílá**
 Rám: rám standard
 Křídlo: 2 * bez křídla,
 4 * křídlo standard
 Poutec: 2 * sloupek/příčka 90mm
 Spojka: Spoj 6mm s výzt., nos venku
 Rozšíření: podklad Brüggmann tep.iz. 27,5/50mm
 Výplň: 6 * 4-16-4 Float-PTN+, Ug1,1
 Výplň tl.: 6 ks 24 mm

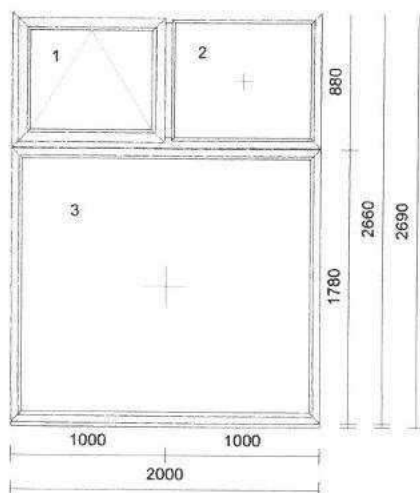
Kování: **Pole + název otvírky:**
 1 pevně v rámu
 2 otevíravé levé štulp
 3 otevíravé sklopné pravé hlavní
 4 pevně v rámu
 5 otevíravé levé štulp
 6 otevíravé sklopné pravé hlavní

Kotvení: na vruty - H+D+L+P
 Odvodnění: dopředu

Cena za kus: 25316,00 Kč **Cena celkem: 25316,00 Kč**

Klička FKS, bílá RAL9016

mikroventilace

Pozice: 4**Množství: 1 ks**

Profil: EFEKT
 Šířka: 2000 mm
 Výška: 2660 mm
 Barva: **bílá**
 Rám: rám standard
 Křídlo: křídlo standard,
 2 * bez křídla
 Sloupek: sloupek/příčka 90mm
 Spojka: Spoj 6mm s výzt., nos venku
 Rozšíření: podklad Brüggmann tep.iz. 27,5/50mm
 Výplň: 2 * 4-16-4 Float-PTN+, Ug1,1,
 6-16-4 FL-PTN+, Ug1,1 Rw36dB
 Výplň tl.: 2 ks 24 mm,
 26 mm

Kování: **Pole + název otvírky:**
 1 geze sklopné páka vlevo
 2 pevně v rámu
 3 pevně v rámu

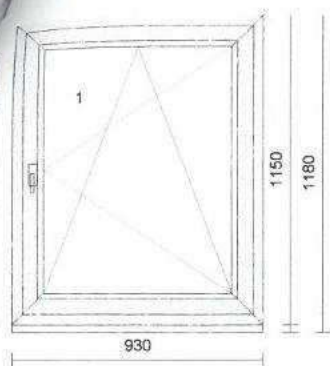
Kotvení: na vruty - H+D+L+P
 Odvodnění: dopředu

Cena za kus: 19417,00 Kč **Cena celkem: 19417,00 Kč**

Geze přísl.-páka rám, bílé

Pozice: 5

Množství: 1 ks



Profil: EFEKT
 Šířka: 930 mm
 Výška: 1150 mm
 Barva: **bílá**
 Rám: rám standard
 Křídlo: křídlo standard
 Rozšíření: podklad Brüggmann tep.iz. 27,5/50mm
 Výplň: 4-16-4 Float-PTN+, Ug1,1
 Výplň tl.: 24 mm
 Kování: **Pole + název otvorky:**
 1 otevíravé sklopné pravé
 Kotvení: na vruty - H+D+L+P
 Odvodnění: dopředu

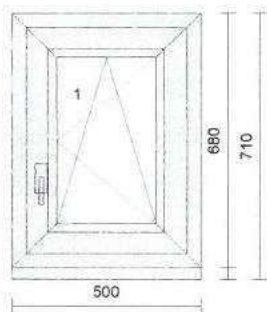
Cena za kus: Cena celkem:
4617,00 Kč **4617,00 Kč**

Klička FKS, bílá RAL9016

mikroventilace

Pozice: 6

Množství: 1 ks



Profil: EFEKT
 Šířka: 500 mm
 Výška: 680 mm
 Barva: **bílá**
 Rám: rám standard
 Křídlo: křídlo standard
 Rozšíření: podklad Brüggmann tep.iz. 27,5/50mm
 Výplň: 4-16-4 Float-PTN+, Ug1,1
 Výplň tl.: 24 mm
 Kování: **Pole + název otvorky:**
 1 otevíravé sklopné pravé
 Kotvení: na vruty - H+D+L+P
 Odvodnění: dopředu

Cena za kus: Cena celkem:
2754,00 Kč **2754,00 Kč**

Klička FKS, bílá 9016 logo Otherm

Více informací Vám sdělí obchodní zastoupení společnosti **OKNOPLASTIK s.r.o.**

Informace k montáži:

- provedení montáže oken není naceněno s parotěsnou fólií. Je naceněno ukotvení stavební výplně (oken a dveří) do stavebního otvoru a zapění.
- Doporučujeme provést montáž s parotěsnou fólií (ČSN 730540-2).

Dodací podmínky:

- 3-5 týdnů u standartního provedení (barva bílá nebo dle domluvy)
- rychlejší dodací termín pouze po dohodě

Záruční podmínky :

- Zhotovitel poskytuje záruku na stálobarevnost a pevnost plast. profilu v trvání **10ti** let.
- Zhotovitel poskytuje záruku na provedenou dodávku a montáž výplní stavebních otvorů v trvání **5ti** let.
- Zhotovitel poskytuje na funkčnost výrobku **40 let** záruku při dodržení pravidelných servisních prohlídek naším servisním technikem.

Pokud Vám jiný dodavatel nabízí nižší cenu, pomůžeme Vám porovnat nabídky, zda obsahují opravdu vše, co jste požadovali. Odborným srovnáním nabídek zabráníte navyšování ceny dalším doobjednáváním chybějících položek.

Věříme, že Vás naše nabídka zaujala a těšíme se na další spolupráci.

Se srdečným pozdravem

Váně Jaroslav

Bližší informace: www.oknoplastik.cz

OKNOPLASTIK

S.R.O.
www.oknoplastik.cz

VÝROBA A MONTÁŽ PLASTOVÝCH OKEN A DVEŘÍ

Město Příbram
Tyršova 108
261 01 Příbram
IČO: 00243132

2016-09-19

Harmonogram – akce „Zverimex“

Zahájení prací: 4 týdny od podepsání smlouvy o dílo
Doba realizace: 2 pracovní dny



za Oknoplastik s. r. o.
Petr Šourek
jednatel

.....
za Město Příbram



Pojistná smlouva

č. 8603079415

pro pojištění podnikatelských rizik - TREND 14

Kooperativa pojišťovna, a.s., Vienna Insurance Group

se sídlem Pobřežní 665/21, 186 00 Praha 8, Česká republika

IČ: 47116617, zapsaná v obchodním rejstříku u Městského soudu v Praze, sp. zn. B 1897
(dále jen "pojistitel")

a

Oknoplastik s.r.o.

Zastoupená:

Petr Šourek, jednatel

IČO: 26737906

se sídlem / bydlištěm: Bořivojova 878, č. or. 35, 130 00 Praha, Česká republika

Korespondenční adresa je shodná s adresou sídla pojistníka.

e-mail: vane@oknoplastik.cz

(dále jen "pojistník")

uzavírají

podle zákona č. 89/2012 Sb., občanský zákoník, v platném znění, tuto pojistnou smlouvu (dále jen "smlouva"), která spolu s pojistnými podmínkami pojistitele uvedenými v článku 1. této smlouvy a přílohami této smlouvy tvoří nedílný celek.

ČLÁNEK 1 **Úvodní ustanovení**

1. Pojistník je zároveň pojištěným.
2. **Předmět činnosti pojištěného ke dni uzavření této smlouvy je vymezen v následujících příložených dokumentech:**

výpisu z obchodního rejstříku pod č. j. C 90626 ze dne 18.2.2002

3. **Pro pojištění sjednané touto smlouvou platí občanský zákoník a ostatní obecně závazné právní předpisy v platném znění, ustanovení pojistné smlouvy a následující pojistné podmínky:**

P-100/14 - Všeobecné pojistné podmínky pro pojištění majetku a odpovědnosti

ZSU - 500/14 - Zvláštní smluvní ujednání k pojištění odpovědnosti za újmu

a dále:

P-600/14 - Zvláštní pojistné podmínky pro pojištění odpovědnosti za újmu

4. **Doba trvání pojištění**
Počátek pojištění: 3.4.2014

Pojištění se sjednává **na dobu jednoho pojistného roku**. Pojištění se prodlužuje o další pojistný rok, pokud některá ze smluvních stran nesdělí písemně druhé smluvní straně nejpozději šest týdnů před uplynutím příslušného pojistného roku, že na dalším trvání pojištění nemá zájem. V případě nedodržení lhůty pro doručení sdělení uvedené v předchozí větě pojištění zaniká až ke konci následujícího pojistného roku, pro který je tato lhůta dodržena.

Pojištění však zanikne nejpozději k 2.4.2024 po tomto dni již k prodloužení pojištění nedochází.

ČLÁNEK 2. **Další druhy pojištění**

1. POJIŠTĚNÍ ODPOVĚDNOSTI ZA ÚJMU

1.1 Základní pojištění

Pojištění se vztahuje na povinnost nahradit újmu **včetně** újmy způsobené **vadou výrobku a vadou práce po předání**.

Pojištění se vztahuje na povinnost nahradit újmu způsobenou v souvislosti s předmětem činnosti pojištěného vymezeného v čl. 1. odst. 2.

Límit pojistného plnění: 1 000 000 Kč

Spoluúčast: 5 000 Kč

Pokud činnost (některá z činností), na niž se vztahuje pojištění sjednané touto smlouvou, zahrnuje více oborů či podskupin (dále jen „obory činnosti“) – jako např. obory činnosti živnosti volné, vztahuje se pojištění pouze na ty obory činnosti, které jsou výslovně uvedeny ve smlouvě, resp. jejich přílohách. Nejsou-li obory činnosti ve smlouvě výslovně uvedeny, vztahuje se pojištění na ty obory činnosti, které má pojištěný uvedeny v příslušném rejstříku, registru nebo jiné veřejné evidenci ke dni sjednání pojištění.

Hlavní činnosti pojištěného.

Ze hlavní činnosti se považují činnosti s nejvyšším podílem na ročních příjmech pojištěného:

- zednictví, vč. montážních prací

Předpokladem plnění pojistitele je současné splnění následujících podmínek:

- a) újma byla způsobena v souvislosti s činností, která spadá do předmětu činnosti pojištěného vymezeného v čl. 1. odst. 2,
- b) pojištěný je v době vzniku škodné události oprávněn k provozování příslušné činnosti na základě obecně závazných právních předpisů,
- c) odpovědnost za újmu způsobenou v souvislosti s příslušnou činností není z pojištění vyloučena touto pojistnou smlouvou, pojistnými podmínkami nebo zvláštními ujednáními vztahujícími se k pojištění.

1.2 Územní platnost

Pojištění se sjednává s územní platností: území České republiky.

ČLÁNEK 3. **Zvláštní údaje a ujednání**

Pokud je věc umělecké, historické nebo sběratelské hodnoty současně cenným předmětem, musí být uložena a zabezpečena tak, aby toto zabezpečení minimálně odpovídalo předepsanému způsobu zabezpečení cenných předmětů vyplývajícímu z pojistných podmínek upravujících způsoby zabezpečení.

ČLÁNEK 4.
Údaje o pojistném

1. Pojistné:

Pojištění odpovědnosti za újmu - základní	
Roční pojistné	4 293 Kč
Celkové roční pojistné před úpravou	4 293 Kč
Sjednává se běžné pojistné s pojistným obdobím 12 měsíců.	
Celkové roční pojistné po úpravě	4 293 Kč
Pojistné za pojistné období	4 293 Kč

2. Pojistné za pojistné období je splatné vždy:

k 03.04.

každého roku převodním příkazem s připomenutím platby na účet pojistitele.

Peněžní ústav: Česká spořitelna a.s.

Číslo účtu: 2226222

Kód banky: 0800

Konstantní symbol: 3558

Variabilní symbol: 8603079415

ČLÁNEK 5.
Hlášení škodných událostí

Vznik škodné události hlásí pojistník bez zbytečného odkladu na níže uvedené kontaktní údaje:

Kooperativa , pojišťovna, a.s., Vienna Insurance Group

CENTRUM ZÁKAZNICKÉ PODPORY

Centrální podatelna

Brněnská 634

664 42 Modřice

Tel: 841 105 105

www.koop.cz

ČLÁNEK 6.
Prohlášení pojistníka

1. Pojistník potvrzuje, že před uzavřením pojistné smlouvy převzal v listinné nebo, s jeho souhlasem, v jiné textové podobě (např. na trvalém nosiči dat) **Informace pro zájemce o pojištění** a seznámil se s nimi. Pojistník si je vědom, že se jedná o důležité informace, které mu napomohou porozumět podmínkám sjednávaného pojištění, obsahují upozornění na důležité aspekty pojištění i významná ustanovení pojistných podmínek.
2. Pojistník dále potvrzuje, že před uzavřením pojistné smlouvy převzal v listinné nebo jiné textové podobě (např. na trvalém nosiči dat) **dokumenty uvedené v čl. 1 odst. 3)** smlouvy a seznámil se s nimi. Pojistník si je vědom, že tyto dokumenty tvoří nedílnou součást pojistné smlouvy a upravují rozsah pojištění, jeho omezení (včetně výluk), práva a povinnosti účastníků pojištění a následky jejich porušení a další podmínky pojištění a pojistník je jimi vázán stejně jako pojistnou smlouvou.
3. Pojistník prohlašuje, že má pojistný zájem na pojištění pojištěného, pokud je osobou od něj odlišnou.
4. Pojistník potvrzuje, že adresa jeho trvalého pobytu/bydliště či sídla a kontakty elektronické komunikace uvedené v této pojistné smlouvě jsou aktuální, a souhlasí, aby tyto údaje byly v případě jejich rozporu s jinými údaji uvedenými v dříve uzavřených pojistných smlouvách, ve kterých je pojistníkem nebo pojištěným, využívány i pro účely takových pojistných smluv. S tímto postupem pojistník souhlasí i pro případ, kdy pojistitel oznámí změnu adresy trvalého pobytu/bydliště či sídla nebo kontaktů elektronické komunikace v době trvání této pojistné smlouvy.
5. Pojistník souhlasí, aby pojistitel předával jeho osobní údaje členům pojišťovací skupiny Vienna Insurance

Group a Finanční skupiny České spořitelny, a.s. (dále jen "spřízněné osoby"). Pojistník dále souhlasí, aby pojistitel i spřízněné osoby používali jeho osobní údaje, včetně kontaktů pro elektronickou komunikaci, za účelem zaslání svých obchodních a reklamních sdělení a nabídky služeb.

6. Pojistník prohlašuje, že věci nebo jiné hodnoty pojistného zájmu pojištěné touto pojistnou smlouvou nejsou k datu uzavření smlouvy pojištěny proti stejným nebezpečím u jiného pojistitele, pokud není v článku "Zvláštní údaje a ujednání" této smlouvy výslovně uvedeno jinak.

ČLÁNEK 7. **Závěrečná ustanovení**

1. Návrh pojistitele na uzavření pojistné smlouvy (dále jen "nabídka") musí být pojistníkem přijat ve lhůtě stanovené pojistitelem, a není-li taková lhůta stanovena, pak do jednoho měsíce ode dne doručení nabídky pojistníkovi. Odpověď s dodatkem nebo odchylkou od nabídky se nepovažuje za její přijetí, a to ani v případě, že se takovou odchylkou podstatně nemění podmínky nabídky.
2. Pojistná smlouva je vyhotovena ve 2 stejnopisech. Pojistník obdrží 1 stejnopis, pojistitel si ponechá 1 stejnopis.

Pojistná smlouva uzavřena dne: 2.4.2014

Jméno, příjmení / název zástupce pojistitele (získatele): Jana Zatloukalová
pojišťovací zprostředkovatel zastupující pojistitele na základě plné moci

Získatelské číslo: 555

Email: jzatloukalova.koop@seznam.cz

.....
Podpis zástupce pojistitele (získatele)

Jana Zatloukalová
Vázaný pojišťovací zprostředkovatel
mobil: +420 804 898 181
e-mail: jzatloukalova.koop@seznam.cz

.....
Podpis pojistníka

Tato zvláštní smluvní ujednání (dále jen "ZSU") jsou nedílnou součástí pojistné smlouvy.

V případě, že je jakékoli ustanovení těchto ZSU v rozporu s ustanovením pojistné smlouvy, má přednost příslušné ustanovení pojistné smlouvy. Nejsou-li ustanovení pojistné smlouvy a těchto ZSU v rozporu, platí ustanovení pojistné smlouvy i ZSU zároveň.

V případě, že je jakékoli ustanovení pojistných podmínek vztahujících se k pojištění odpovědnosti za újmu v rozporu s ustanovením těchto ZSU, má přednost příslušné ustanovení ZSU. Nejsou-li ustanovení pojistných podmínek a ZSU v rozporu, platí ustanovení pojistných podmínek a ZSU zároveň.

Článek 1

Další výluky z pojištění

Vedle výluk vyplývajících z příslušných ustanovení pojistných podmínek a pojistné smlouvy se pojištění nevztahuje na povinnost nahradit újmu způsobenou v souvislosti s:

- a) provozováním tržnic a stánkovým prodejem v tržnicích,
- b) provozováním zastáven, heren, non-stop pohostinských zařízení (restaurací, barů apod.),
- c) provozováním a pořádáním akcí motoristického sportu, paintballových střelnic, bobových a motokárových drah, vozítek segway, lanových parků, bungee jumpingu, zorbingu, potápění, parasailingu, swoopingu, surfingu, raftingu, canyoningu a obdobných aktivit,
- d) provozováním a pořádáním cirkusových představení, poutí a pouťových atrakcí, zábavních parků,
- e) pořádáním tanečních zábav a diskoték pro více než 500 návštěvníků,
- f) činností kaskadérů,
- g) provozováním činností, při které je porušována integrita lidské kůže,
- h) ochranou majetku a osob a službami soukromých detektivů,
- i) činností agentury práce,
- j) směnářskou činností,
- k) hornickou činností a činností prováděnou hornickým způsobem, ražbou tunelů a štol,
- l) výrobou, opravami, úpravami, přepravou, nákupem, prodejem, půjčováním, uschováváním a znehodnocováním zbraní a bezpečnostního materiálu.

Článek 2

Další výluky z pojištění odpovědnosti za újmu způsobenou vadou výrobku a vadou práce po předání

Vedle výluk vyplývajících z příslušných ustanovení pojistné smlouvy a pojistných podmínek se pojištění odpovědnosti za újmu způsobenou vadou výrobku a vadou práce po předání nevztahuje na povinnost nahradit újmu způsobenou v souvislosti s:

- a) výsledky projektové, konstrukční, analytické, testovací, poradenské, konzultační, účetní, plánovací, výzkumné, překladatelské a jakékoli duševní tvůrčí činnosti,
- b) výsledky zkušební, kontrolní a revizní činnosti, s výjimkou zkoušek, kontrol a revizí elektrických, plynových, hasičích, tlakových nebo zdvihacích zařízení a zařízení sloužících k vytápění nebo chlazení,
- c) zastupováním, zprostředkovatelskou činností, správou majetku a jiných finančních hodnot,
- d) poskytováním software, zpracováním a poskytováním dat a informací,
- e) poskytováním technických služeb k ochraně majetku a osob (např. montáž EZS, EPS),
- f) obchodem s léčivými, s výjimkou obchodu s volně prodejnými léčivými přípravky mimo lékárny,
- g) poskytováním zdravotní a veterinární péče,
- h) provozováním fit center a solárií, poskytováním kosmetických, masérských, rekondičních a regeneračních služeb a služeb trenérů,
- i) prováděním geologických prací,
- j) úpravou a rozvodem vody, výrobou, rozvodem, distribucí a prodejem elektrické energie, plynu, tepla apod.,
- k) obchodem s erotickým zbožím.

Článek 3

Pojištění odpovědnosti z provozu pracovních strojů

- 1) Pojištění se vztahuje i na povinnost pojištěného nahradit újmu způsobenou v souvislosti s vlastnictvím nebo provozem motorového vozidla sloužícího jako pracovní stroj, včetně újmy způsobené výkonem činnosti pracovního stroje (odchylně od čl. 2 odst. 1) písm. b) ZPP P-600/14).
- 2) Pojištění se však nevztahuje na povinnost pojištěného nahradit újmu, pokud:
 - a) v souvislosti se škodnou událostí bylo nebo mohlo být uplatněno právo na plnění z pojištění odpovědnosti za újmu (škodu) sjednaného ve prospěch pojištěného jinou pojistnou smlouvou (zejména z povinného pojištění odpovědnosti za újmu způsobenou provozem vozidla), nebo

- b) jde o újmu, jejíž náhrada je předmětem povinného pojištění odpovědnosti za újmu způsobenou provozem vozidla, ale právo na plnění z takového pojištění nemohlo být uplatněno z důvodu, že:
 - i) byla porušena povinnost takové pojištění uzavřít,
 - ii) jde o vozidlo, pro které právní předpis stanoví výjimku z povinného pojištění odpovědnosti za újmu způsobenou provozem vozidla, nebo
 - iii) k újmě došlo při provozu vozidla na pozemní komunikaci, na které bylo toto vozidlo provozováno v rozporu s právními předpisy,
 - c) jde o újmu, jejíž náhrada je právním předpisem vyloučena z povinného pojištění odpovědnosti za újmu způsobenou provozem vozidla,
 - d) ke vzniku újmy došlo při účasti na motoristickém závodě nebo soutěži nebo v průběhu přípravy na ně.
- 3) Pojistitel poskytne z pojištění dle tohoto článku pojistné plnění nejvýše do částky odpovídající sjednanému limitu pojistného plnění pro pojištění odpovědnosti za újmu, maximálně však do výše **500.000,- Kč** ze všech pojistných událostí nastalých v průběhu jednoho pojistného roku v rámci limitu pojistného plnění sjednaného pro základní pojištění odpovědnosti za újmu (sublimit).

Článek 4

Rozsah pojištění ve vztahu k vyjmenovaným případům odpovědnosti za újmu

- 1) Z pojištění odpovědnosti za újmu způsobenou v souvislosti s:
- a) nakládáním s nebezpečnými chemickými látkami a přípravky, stlačenými nebo zkapalněnými plyny (odchylně od čl. 2 odst. 1) písm. s) ZPP P-600/14),
 - b) provozováním vodovodů a kanalizací, úpravou a rozvodem vody; výluka vyplývající z čl. 2 odst. 1 písm. r) ZPP P-600/14 není dotčena,
 - c) pořádáním kulturních, prodejních a obdobných akcí, pořádáním sportovních akcí, organizováním sportovní činnosti,
 - d) stavbou, opravami a likvidací lodí,
 - e) výstavbou a údržbou přehrad, pracemi pod vodou,
- poskytne pojistitel pojistné plnění do výše sjednaného limitu pojistného plnění pro pojištění odpovědnosti za újmu, maximálně však do výše **5 000 000 Kč** ze všech pojistných událostí nastalých v průběhu jednoho pojistného roku v rámci limitu pojistného plnění sjednaného pro základní pojištění odpovědnosti za újmu (sublimit).
- 2) Z pojištění odpovědnosti za újmu způsobenou vadou výrobku a vadou práce po předání v souvislosti s:
- a) výrobou a obchodem s motorovými vozidly a dalšími motorovými dopravními prostředky, včetně jejich součástí a příslušenství,
 - b) výrobou a prodejem pohonných hmot,
 - c) prováděním revizí elektrických, plynových, hasících, tlakových nebo zdvihacích zařízení a zařízení sloužících k vytápění nebo chlazení,
 - d) poskytováním technických služeb,
 - e) provozováním útulků a jiných obdobných zařízení pečujících o zvířata,
- poskytne pojistitel pojistné plnění do výše sjednaného limitu pojistného plnění pro pojištění odpovědnosti za újmu, maximálně však do výše **5 000 000 Kč** ze všech pojistných událostí nastalých v průběhu jednoho pojistného roku v rámci limitu pojistného plnění sjednaného pro základní pojištění odpovědnosti za újmu (sublimit).
- 3) Z pojištění odpovědnosti za újmu způsobenou vadou výrobku vzniklou **spojením nebo smísením vadného výrobku s jinou věcí a újmu vzniklou dalším zpracováním nebo opracováním vadného výrobku** poskytne pojistitel pojistné plnění (odchylně od čl. 3 odst. 2) písm. d) ZPP P-600/14) do výše sjednaného limitu pojistného plnění pro pojištění odpovědnosti za újmu, maximálně však do výše **5 000 000 Kč** ze všech pojistných událostí nastalých v průběhu jednoho pojistného roku v rámci limitu pojistného plnění sjednaného pro základní pojištění odpovědnosti za újmu (sublimit).
- 4) Je-li sjednáno pojištění odpovědnosti za újmu způsobenou v souvislosti s **realitní činností a/nebo je-li sjednáno pojištění odpovědnosti pouze v rozsahu odpovědnosti za újmu způsobenou v souvislosti s vlastnictvím nebo pronájmem nemovitosti**, vztahuje se pojištění odpovědnosti za újmu vyplývající z vlastnictví nebo držby pouze těch nemovitostí, které jsou v době vzniku škodné události z pojištění odpovědnosti za újmu majetkově **pojištěny u pojistitele uvedeného v této pojistné smlouvě.**



POJIŠŤOVACÍ ZPROSTŘEDKOVATEL

- | | |
|---|--|
| 1. Příjmení a jméno/obchodní firma (název): | Zatloukalová Jana |
| 2. IČO: | 72025107 |
| 3. Zapsaný v obchodním rejstříku: | Výber a nebo dopiš , oddíl , vložka |
| 4. Bydliště/sídlo: | 261 01 Přebram VIII, Čechovská 65
Česká republika |
| 6. Příjmení a jméno zaměstnance nebo člena statutárního orgánu poj. zprostředkovatele, který jedná se zájemcem o pojištění: | |
| 7. Kontaktní telefon: | |
| 8. Kontaktní e-mail: | |
| 9. Je zapsán v registru vedeném Českou národní bankou (ČNB) jako: | vázaný pojišťovací zprostředkovatel |
| 10. Registrační číslo v registru vedeném ČNB: | 084243VPZ |
| 11. Spolupracuje výhradně s Kooperativou pojišťovnou, a.s., Vienna Insurance Group: | Ano |
12. Zápis pojišťovacího zprostředkovatele lze ověřit v registru pojišťovacích zprostředkovatelů vedeném ČNB, který je dostupný na www.cnb.cz nebo na adrese ČNB, Na Příkopě 28, 115 03, Praha 1.
13. Stížnost na pojišťovacího zprostředkovatele lze podat písemně (nebo ústně) na adresu Kooperativa pojišťovna, a.s., Vienna Insurance Group, Úsek interního auditu, Pobřežní 665/21, 186 00 Praha 8 nebo u ČNB. Žalobu na pojišťovacího zprostředkovatele lze podat u příslušného soudu.
14. Pojišťovací zprostředkovatel nemá přímý ani nepřímý podíl na hlasovacích právech a kapitálu Kooperativy pojišťovny, a.s., Vienna Insurance Group, převyšující 10 %.
15. Kooperativa pojišťovna, a.s., Vienna Insurance Group, resp. osoba ovládající Kooperativu pojišťovnu, a.s., Vienna Insurance Group, nemá přímý ani nepřímý podíl na hlasovacích právech a kapitálu pojišťovacího zprostředkovatele převyšující 10 %.
16. Pojišťovací zprostředkovatel je provizně odměňován pojišťovnou, pro kterou sjednává pojištění.
17. Pojišťovací zprostředkovatel poskytuje zprostředkování pojištění způsobem, při kterém neposkytuje analýzu podle §21 odst. 7 zákona č. 38/2004 Sb., ve znění pozdějších předpisů.

ZÁJEMCE O POJIŠTĚNÍ (DÁLE JEN "KLIENT")

18. Údaje o klientovi

- | | |
|--|---|
| Příjmení, jméno, titul / obchodní firma (název): | Oknoplastik s.r.o. |
| Bydliště / sídlo: | Bořivojova 878, č. or. 35, 130 00 Praha |
| Datum nar. / IČO: | 26737906 |
| Tel: | |
| E-mail: | vane@oknoplastik.cz |

19. Současná pojištná ochrana klienta (nepovinný údaj)

- | | | |
|-----------------------------|---|----|
| Pojištění osob: | Ostatní pojištění: | |
| pojištění pro případ dožití | Ne pojištění domácnosti | Ne |
| pojištění pro případ smrti | Ne pojištění rodinného domu | Ne |
| pojištění úrazu | Ne pojištění rekreačního domu a domácnosti | Ne |
| pojištění nemoci | Ne pojištění odpovědnosti za újmu způsobenou provozem vozidla | Ne |
| | havarijní pojištění | Ne |
| | pojištění podnikatelů | Ne |

20. Požadavky a potřeby klienta týkající se pojištění:

- 20.1 Klient má zájem o pojištění: **Viz příloha č. 1**
- 20.2 Blíže specifikace požadavků klienta (např. Limity pojistného plnění, spoluúčast, požadovaná připojištění, pojistný záměr, popř. motivace k pojištění, informace, zda byl s klientem sepsán formulář Test povahy investora atd.):
Viz příloha č. 1
- 20.3 Finanční možnosti klienta (jeho představa o výši pojistného za rok nebo měsíc, volné finanční prostředky apod.)
výše pojistného není rozhodující pro výběr pojištění

DOPORUČENÍ POJIŠŤOVACÍHO ZPROSTŘEDKOVATELE PRO KLIENTA A PŘÍPADNÉ UPOZORNĚNÍ POJISTITELE

21. Pojištění, které je klientovi nabízeno:
Pojištění podnikatelských rizik TREND 14
22. Důvody proč pojišťovací zprostředkovatel nabízí toto pojištění:
Nejlépe odpovídá požadavkům a potřebám klienta.

23. Kooperativa pojišťovna, a.s., Vienna Insurance Group, IČO 47116617, zastoupená výše uvedeným pojišťovacím zprostředkovatelem, tímto ve smyslu §2789 zákona č. 89/2012 Sb., občanského zákoníku, upozorňuje klienta na následující nesrovnalosti mezi jeho požadavky a nabízeným pojištěním. Klient si je těchto nesrovnalostí vědom a souhlasí se sjednáním pojištění tak, jak je mu nabízeno v pojistné smlouvě č: (tato kolonka se vyplňuje pouze v případě, že takové nesrovnalosti skutečně jsou).
Přehled a důvody nesrovnalostí mezi požadavky klienta a nabízeným pojištěním:

Klient svým podpisem potvrzuje, že

- jeho výše uvedené požadavky a potřeby jsou zaznamenány jasně, přesně, úplně a srozumitelně,
- výše uvedené informace mu byly poskytnuty srozumitelně,
- převzal jedno vyhotovení tohoto formuláře včetně přílohy č. 1 Kalkulace pojištění podnikatelských rizik TREND 14

Dne: 03.04.2014

.....
podpis poj. zprostředkovatele

Jana Zatloukalová
Vázaný pojišťovací zprostředkovatel
mobil: +420 604 898 181
e-mail: jzatloukalova.koop@seznam.cz

.....
podpis klienta

Určeno k pojistné smlouvě č.: 8603079415

