

Smlouva o dílo

uzavřená dle § 2586 a násl. zák. č. 89/2012 Sb., občanský zákoník, v platném znění

Mezi smluvními stranami:

1.

Městská část Praha-Petrovice

zast. JUDr. Olgou Hromasovou, starostkou

se sídlem: Edisonova 429/28, Praha 10 - Petrovice, PSČ 109 00

IČO: 00231363

DIČ: CZ00231363

Bank. spojení: Česká spořitelna, a.s., pobočka Praha 10

číslo účtu: 

(dále jen Objednatel)

a

2.

FIRMA : Tomáš Loukota

sídlo: Frostova 343, 109 00 Praha 10 – Petrovice

jednající: Tomášem Loukotou

IČO: 48077810

DIČ: CZ6109120776

bankovní spojení: ČSOB, Československá obchodní banka, a.s.

číslo účtu: 

(dále jen Zhotovitel)

I. Předmět plnění

1. Zhotovitel se zavazuje provést pro objednatele na základě své nabídky ze dne **17. 2. 2025** a dle jeho pokynů údržbu a obnovování zeleně, včetně úklidu veřejných prostranství v lokalitě městské části Praha - Petrovice na základě dílčích písemných objednávek objednatele v rozsahu dále uvedeném:
 - a) Sekání trávy a vyhrabání stařiny, jakož i další údržba trávníků, bude provedeno dle pokynů objednatele a podle seznamu ploch uvedených v Přílohách č. 2 a 3 této smlouvy - Výměry zeleně a mapy ploch zeleně. Sekání trávy, vyhrabání stařiny či odstranění přerostlého drnu bude provedeno včetně shrabání, odvozu a likvidace odpadu v souladu s platnými předpisy.
 - b) Řez a tvarování listnatých nebo jehličnatých živých plotů, keřových skupin a solitérních keřů bude provedeno dle pokynů objednatele včetně shrabání, odvozu a likvidace odpadu v souladu s platnými předpisy. V písemné objednávce bude rozsah díla podrobně uveden. Cena za řez a tvarování živých plotů a keřů je stanovena na základě půdorysné plochy dřevin, viz Příloha č. 2 této smlouvy - Mapy ploch zeleně.
 - c) Zmlazení živých plotů a keřů cca 20 cm nad úroveň terénu dle pokynů objednatele včetně shrabání, odvozu a likvidace odpadu v souladu s platnými předpisy. V objednávce bude rozsah díla podrobně uveden.
 - d) Řez a průklest stromů a kácení stromů bude provedeno dle pokynů objednatele včetně, odvozu a likvidace odpadu v souladu s platnými předpisy. V objednávce bude rozsah díla podrobně uveden.



- e) Výsadba, údržba a zálivka okrasných záhonů, živých plotů a keřových skupin a stromů bude provedena dle pokynů objednatele. V objednávce bude rozsah díla podrobně uveden.
- f) Odplevelení, jak chemické, tak ruční, či strojové vč. případného šintování chodníků bude provedeno dle pokynů objednatele. V objednávce bude rozsah díla podrobně uveden.
- g) Likvidace černých skládek, velkobjemových odpadů nebo polomů bude provedeno dle pokynů objednatele včetně, odvozu a likvidace odpadu v souladu s platnými předpisy. V objednávce bude rozsah díla podrobně uveden.
- h) Úklid veřejně přístupných ploch (Příloha č. 2 - Mapy ploch zeleně a Příloha č. 3 -Komunikace ve správě MČ) včetně odvozu a likvidace odpadů, vysypání odpadkových košů (Příloha č. 4 - Pasport odpadkových košů a Příloha č. 5 - mapa umístění košů) včetně výměny pytlů, odvozu, likvidace odpadu, provede zhotovitel 1x (jedenkrát) týdně, a to vždy **v pondělí**.
- i) Úklid listí shrabáním, odvozem a likvidací na hřbitově (včetně uliček mezi hrobovými místy) bude provedeno dle pokynů objednatele včetně, odvozu a likvidace odpadu v souladu s platnými předpisy.
- j) Další práce výše nespécifikované, jako např. likvidace listí ze zpevněných a zelených ploch, úklid v okolí stání kontejnerů na komunální a separovaný odpad, zametení drobného odpadu, čištění uličních vpustí a gul, vše vč. dopravy a likvidace odpadu, dle pokynů objednatele.

Výše uvedené činnosti provede výhradně zhotovitel vlastními kapacitami, dle pokynů objednatele, a to s péčí řádného hospodáře.

- 2. Zhotovitel dále provede jakoukoli výše uvedenou činnost i mimo plán na základě písemné nebo telefonické objednávky objednatele.
- 3. Zhotovitel je povinen vést deník provedených prací a služeb, kterého obsahem bude alespoň datum a rozsah provedených činností a do kterého bude objednatel nebo jím pověřený zástupce oprávněn nahlížet za účelem kontroly provedených prací a služeb.
- 4. Zhotovitel není oprávněn zadat práce uvedené v odst. 1. až 4. tohoto článku třetí osobě – poddodavateli.

III. Lhůty

- 1. Tato smlouva se uzavírá na dobu určitou, a to od 1. 5. 2025 do 30. 4. 2027.
- 2. Činnost dle této smlouvy končí uplynutím této doby nebo výpovědí v souladu s čl. VII. této smlouvy.
- 3. Tato smlouva rovněž **zaniká dosažením předpokládané hodnoty** veřejné zakázky, tj. částky **5.400.000,-- Kč bez DPH**. Zhotovitel se zavazuje, že objednateli neposkytne žádné další plnění, pokud by měla být překročena předpokládaná hodnota veřejné zakázky. Objednatel není povinen uhradit zhotoviteli plnění, které zhotovitel poskytl a vyúčtoval objednateli nad rámec částky uvedené v první větě tohoto odstavce.

IV. Cena díla

- 1. Cena prací/služeb a dodávek dle této smlouvy je stanovena dohodou smluvních stran dle „Cenové nabídky“ zhotovitele, která tvoří Přílohu č. 1 této smlouvy.
- 2. Cena jednorázově požadovaných prací/služeb provedených na základě individuální objednávky objednatele se stanoví dohodou smluvních stran na základě údajů a informací o zakázkách stejného nebo podobného předmětu plnění, popř. dle uznávaných katalogů popisů a směrných cen prací a dodávek.



3. Takto dohodnutou cenou jsou pokryty veškeré práce a služby nutné pro úplné, odborné a věcné plnění díla. Materiálové náklady budou v daňovém dokladu/faktuře doloženy dodacími listy. V cenách jsou rovněž zahrnuty veškeré náklady, vzniklé dodržováním zákonných ustanovení a bezpečnostních předpisů.

V. Platební podmínky

1. Zhotovitel je povinen vždy nejpozději do 15. dne kalendářního měsíce následujícího po měsíci, ve kterém byly provedené činnosti dle čl. I. této smlouvy, vystavit v souladu s platnými obecně závaznými právními předpisy daňový doklad a doručit ho objednateli.
2. Objednatel je oprávněn provést kontrolu vyfakturovaných prací a činností. Zhotovitel je povinen oprávněným zástupcům objednatele provedení kontroly umožnit. Vícepráce provedené zhotovitelem bez písemného souhlasu objednatele nebudou zhotoviteli uhrazeny vyjma případů, kdy objednatel provedení takových víceprací dodatečně písemně schválí.
3. V případě, že daňový doklad nebude obsahovat odpovídající náležitosti, je objednatel oprávněn ve lhůtě splatnosti zaslat fakturu zhotoviteli k doplnění, aniž se tak dostane do prodlení se splatností. Lhůta splatnosti počíná běžet znovu od opětovného zaslání náležitě doplněného či opraveného dokladu.
4. Lhůta splatnosti faktur byla stanovena po vzájemné dohodě smluvních stran v délce 14 dnů od jejího doručení objednateli.

VI. Podmínky provedení díla

1. Zhotovitel se zavazuje k řádnému, odbornému a kvalitnímu provedení díla a nese odpovědnost za to, že dílo bude provedeno dle pokynů objednatele.
2. Zhotovitel je odpovědný za řádné a včasné provedení předmětu díla, a to v souladu se smlouvou a normami, zejména:
 - ČSN 83 9001 - Sadovnictví a krajinářství - Terminologie - Základní odborné termíny a definice
 - ČSN 83 9011 - Technologie vegetačních úprav v krajině - Práce s půdou
 - ČSN 83 9021 - Technologie vegetačních úprav v krajině - Rostliny a jejich výsadba
 - ČSN 83 9031 - Technologie vegetačních úprav v krajině - Trávníky a jejich zakládání
 - ČSN 83 9051 - Technologie vegetačních úprav v krajině - Rozvojová a udržovací péče o vegetační plochy
 - ČSN 83 9061 - Ochrana stromů, porostů a vegetačních ploch při stavebních pracích
 - ČSN 83 9041 - Technologie vegetačních úprav v krajině - Technicko-biologické způsoby stabilizace terénu - Stabilizace výsevy, výsadbami, konstrukcemi ze živých a neživých materiálů a stavebních prvků, kombinované konstrukce
 - ČSN 73 6133 - Návrh a provádění zemního tělesa pozemních komunikací
 - ČSN 73 6005 - Prostorové uspořádání sítí technického vybavení
3. V případě zjištění odstranitelných vad díla se zhotovitel zavazuje odstranit je na své náklady, a to nejpozději do 24 hodin od uplatnění odpovědnosti za vady objednatelem.
4. V souladu se zásadou environmentálně odpovědného zadávání podle § 6 odst. 4 zákona č. 134/2016 Sb., o zadávání veřejných zakázek, ve znění pozdějších předpisů je zhotovitel povinen při realizaci předmětu této



smlouvy dodržovat obecně platné právní předpisy vztahující se k životnímu prostředí a dodržet veškeré předpisy upravující zachování neporušeného životního prostředí, a to zejména zákon č. 114/1992 Sb., o ochraně přírody a krajiny, ve znění pozdějších předpisů a zákon č. 17/1992 Sb., o životním prostředí, ve znění pozdějších předpisů. Zhotovitel je tak povinen přijmout veškerá opatření, která po něm lze rozumně požadovat, aby např. při používání dopravních prostředků k odvozu a likvidaci odpadů chránil životní prostředí a omezil škody způsobené znečištěním, hlukem a jinými jeho činnostmi a musí zajistit, aby emise, půdní znečištění a odpadní vody z jeho činnosti nepřesáhly hodnoty stanovené příslušnými právními předpisy.

VII. Výpověď smlouvy

1. Zhotovitel může vypovědět tuto smlouvu, pokud si objednatel neplní své finanční závazky podle této smlouvy a je v prodlení s jejich plněním o dobu delší než 1 kalendářní měsíc.
2. Objednatel může vypovědět tuto smlouvu, pokud zhotovitel bezdůvodně přeruší práce na díle vykonávané podle potřeby na dobu delší než dva týdny, nebo 2x po sobě nenastoupí včas k provedení prací dle pokynů nebo objednávky objednatele.
3. Výpovědní lhůta v případech dle odst. 1. a 2. tohoto článku činí jeden měsíc a počíná běžet prvním dnem kalendářního měsíce následujícího po doručení výpovědi druhé smluvní straně.
4. Objednatel může vypovědět tuto smlouvu, pokud zhotovitel poruší ujednání uvedené v čl. I. odst. 5. tohoto článku. Výpověď je účinná dnem doručení zhotoviteli.
5. Smluvní strany se dohodly, že výpověď odeslaná na adresu objednatele uvedenou v záhlaví této smlouvy se považuje za doručenu třetí pracovní den po odeslání.

VIII. Odpovědnost zhotovitele, sankce

1. Zhotovitel se zavazuje uhradit objednateli smluvní pokutu ve výši 2 000 Kč za každou započatou hodinu prodlení s nástupem k pracím.
2. Zhotovitel se dále zavazuje uhradit objednateli smluvní pokutu ve výši 5 000 Kč za provedení prací v rozporu se smlouvou nebo příslušnou technickou normou.
3. Zhotovitel se zavazuje uhradit objednateli smluvní pokutu ve výši 5 000 Kč za každý prokazatelně zjištěný a zadokumentovaný případ porušení ujednání dle článku VI. odst. 4 této smlouvy.
4. Smluvní pokuty sjednané touto smlouvou zaplatí povinná strana nezávisle na zavinění a na tom, zda a v jaké výši vznikne druhé straně škoda, kterou lze vymáhat samostatně. Smluvní pokuta je splatná d 3 dnů ode dne jejího uplatnění. Smluvní pokuty je objednatel oprávněn jednostranně započíst proti splatné pohledávce zhotovitele za podmínky, že půjde o pohledávku vzniklou z titulu této smlouvy.
5. Uhrazením smluvní pokuty zhotovitelem není dotčeno právo objednatele na náhradu škody.
6. Zhotovitel se zavazuje, že po celou dobu platnosti této smlouvy bude mít sjednanu pojistnou smlouvu pro případ způsobení škody, jejímž předmětem je pojištění odpovědnosti zhotovitele za škodu způsobenou třetí osobě v minimální výši 2 000 000 Kč.



IX. Závěrečná ustanovení

1. Tato smlouva nabývá platnosti podpisem zástupců smluvních stran a účinnosti dnem uveřejnění v registru smluv dle zákona č. 340/2015 Sb., o zvláštních podmínkách účinnosti některých smluv, uveřejňování těchto smluv a o registru smluv (zákon o registru smluv), ve znění pozdějších předpisů, přičemž objednatel je osobou povinnou k uveřejnění smlouvy.
2. Jakékoli změny v obsahu této smlouvy mohou být provedeny pouze formou písemného číslovaného dodatku.
3. Osoby, které tuto smlouvu za účastníky podepisují, prohlašují, že jsou oprávněni k jednání jménem účastníka, že nejsou nijak omezeny ve svém právu za účastníka jednat.
4. Oba účastníci prohlašují, že jim nejsou známy žádné okolnosti, které by vylučovaly uzavření této smlouvy a vůli uzavřít tuto smlouvu stvrzují svými podpisy.
5. Tato smlouva je vyhotovena ve čtyřech stejnopisech, z nichž každá ze stran obdrží po dvou.

V Praze dne 30. 4. 2025

Objednatel:



Městská část Praha-Petrovice
JUDr. Olga Hromasová, starostka



Zhotovitel:



Tomáš Loukota



Přílohy:

1. Cenová nabídka
2. Výměry zeleně a komunikací ve správě MČ
3. Mapy ploch zeleně a komunikací ve správě MČ
4. Pasport odpadkových košů
5. Mapa umístění košů



CENOVÁ NABÍDKA

v podlimitní veřejné zakázce na služby

„Údržba veřejné zeleně v k. ú. Petrovice a úklid veřejných prostranství“

Kritérium I. - sekání trávy a stařiny	množství	cena Kč za jednotku bez DPH
1.1. Pokosení trávníků se shrabáním, odvozem a likvidací do 7 dnů od zahájení parkový trávník v rovině	64 362 m ²	90 000,00 Kč
parkový trávník ve svahu	6 829 m ²	
trávník luční v rovině	837 m ²	
trávník luční ve svahu	638 m ²	
1.2. Pokosení trávníku se shrabáním, odvozem a likvidací do 7 dnů od zahájení	1 m ²	2,00 Kč
1.3. Komplexní seč trávníku na hřbitově se shrabáním, odvozem a likvidací	2 463 m ²	8 500,00 Kč
1.4. Pokosení stařiny se shrabáním, odvozem a likvidací do 7 dnů od zahájení	1 m ²	3,00 Kč

Kritérium II. - údržba zeleně	jednotka	cena Kč za jednotku bez DPH
2.1. Údržba trávníků odstranění přerostlého drnu s odvozem a likvidací	1 m ²	2,00 Kč
2.2. Řez a tvarování živých plotů a keřů s odvozem a likvidací		
výšky do 1 m	1 m ²	15,00 Kč
výšky od 1 m do 2 m	1 m ²	30,00 Kč
výšky nad 2 m	1 m ²	33,00 Kč
2.3. Zmlazení živých plotů a keřů s odvozem a likvidací		
Zmlazení živých plotů a keřů s odvozem a likvidací (cca 20 cm. nad úroveň terénu)	1 m ²	55,00 Kč
2.4. Řez a průklest stromů s odvozem a likvidací		
průklest stromů netrnitých o průměru koruny 2 - 4 m	1 ks	10,00 Kč
průklest stromů netrnitých o průměru koruny nad 4 m	1 ks	15,00 Kč
průklest stromů trnitých do výše 2 m	1 ks	12,00 Kč
tvarování a řez solitérní dřeviny	1 ks	11,00 Kč
2.5. Kácení stromů včetně odvozu a likvidace		
kácení stromů	1 hodina	240,00 Kč
výškové kácení stromů	1 hodina	240,00 Kč
rizikové kácení stromů	1 hodina	260,00 Kč
2.6. Zálivka včetně dovozu		
zálivka dřevin a rostlin do 24 hod. od zadání	1 hodina	150,00 Kč
2.7. Odplevelení včetně dopravy		
postřikem v rovině nebo ve svahu (cena postřiku samostatnou položkou dle dodacího listu)	1 m ²	1,50 Kč
likvidace plevelů strojově včetně likvidace a odvozu	1 m ²	3,00 Kč
šintování chodníků vč. likvidace a dovozu	1 bm	3,00 Kč
ruční pleť včetně likvidace a odvozu	1 m ²	2,00 Kč

Kritérium III. - úklid veřejných prostranství	jednotka	cena Kč za jednotku bez DPH
3.1. Pravidelné úklidové práce úklid veřejně přístupných ploch zeleně a komunikací, chodníků a zpevněných ploch včetně odvozu a likvidace odpadů - celkem 98 888 m ²	Kč/týden	15 000,00 Kč
vysypání 96 ks odpadkových košů včetně výměny pytle, odvozu, likvidace odpadu		
3.2. Ad-hoc práce		
likvidace černých skládek do 24 hod. od zadání, včetně odvozu, likvidace odpadu	1 m ³	20,00 Kč
úklid listů shrabáním, odvozem a likvidací na hřbitově (včetně uliček mezi hřbovými místy)	3 540 m ²	9 500,00 Kč
likvidace polomů do 24 hod. od zadání, včetně odvozu, likvidace odpadu	1 m ³	20,00 Kč
další práce nespécifikované vč. dopravy a likvidace odpadu	1 hodina	300,00 Kč

VPraze..... dne17.2.2025.....

Podpis dodavatele (oprávněné osoby):

Tomáš
Loukota

Prostřední Tomáš Loukota
 DN: cn=Tomáš Loukota, o=CZ
 o=Tomáš Loukota, ou=1
 email=Tomáš.Loukota@pruhonice.cz
 Serial: 2024.02.17.17.13.31
 70100

Příloha č. 2 - Výměry ploch zeleně a komunikací ve správě MČ

Motoristické komunikace	
název úsek - ulice	délka bm
Ampérova	298
Bezejmená (NN1550)	180
Celsiova	349
Dieselova	686
Edisonova (u kostela NN3166)	60
Einsteinova	177
Faradayova	151
Galileova	90
Grammova	172
Hertzova	175
Kelvinova	187
Lebeděvova	261
Morseova	484
Newtonova	243
Ohmova (Edisonova - Galvaniho)	190
Ramanova	110
Turínská	208
Voltova	263
Wattova	342
celkem	4 626

Nemotoristické komunikace	
název ulice-úsek	plocha m ²
Bellova	978
Celsiova	1 135
Dopplerova (plocha před ZŠ)	2 100
DOV Edisonova 429	800
Edisonova (parkoviště u Botiče)	650
Edisonova (parkoviště za DOV)	390
chodník před hřbitovem	80
Morseova	1 928
Morseova (2x parkoviště)	860
Ohmova před poliklinikou	500
Kurčátovova (parkoviště při č.p. 400)	610
Celkem	10 031

Plochy zeleně	
Charakter plochy	plocha m ²
parkový trávník v rovině	64362
parkový trávník ve svahu	6829
luční trávník v rovině	837
luční trávník ve svahu	638
celkem	72666

Plochy zeleně - Hřbitov	
Charakter plochy	plocha m ²
parkový trávník v rovině	2463

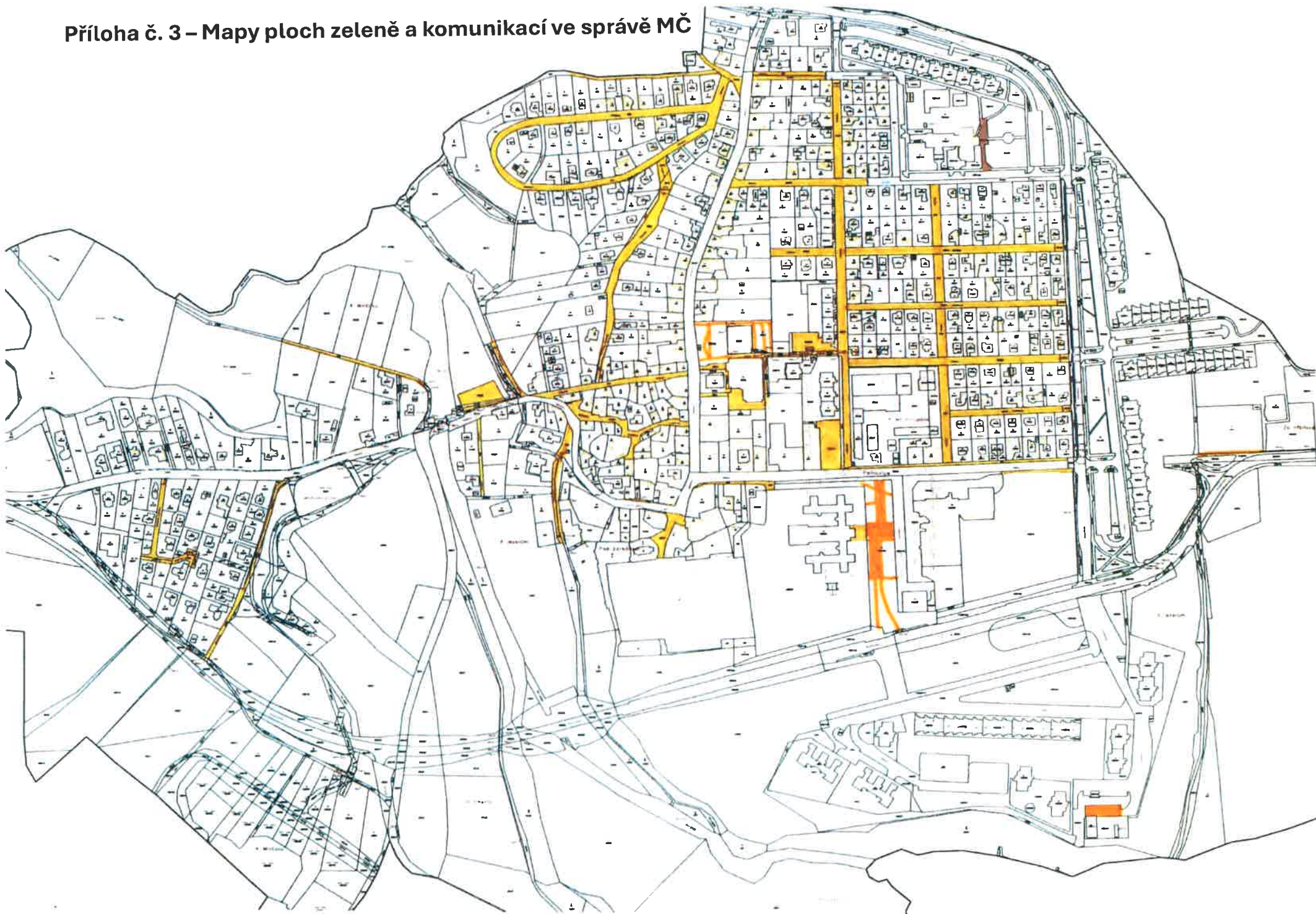
Úklid veřejně přístupných ploch (Plochy zeleně + Nemotoristické komunikace + 3,5 × Motoristické komunikace)

98 888 m²

Úklid veřejně přístupných ploch - Hřbitov

2463 m²

Příloha č. 3 – Mapy ploch zeleně a komunikací ve správě MČ



Přehledná situace ploch pasportu zeleně
MČ Praha Petrovice

Legenda:

-  Plochy zeleně spravované MČ Praha - Petrovice
-  Plochy zeleně spravované MČ Praha - Petrovice - zvláštní režim údržby



Příloha č. 4 – Pasport odpadkových košů

Odpadkové koše ve vlastnictví MČ - atributová tabulka

Č.	Vlastník	Obsluha	Poloha/adresa (co nejpřesnější)	Četnost vývozu	Objem [v litrech, cca]	Materiál koše	Umístění koše (na chodníku, sloupu VO, apod.)
1	MČ Praha -Petrovice	dle VZ	Jakobiho 328	1x týdně	cca 60 l	kovový	chodník
2	MČ Praha -Petrovice	dle VZ	Jakobiho 327	1x týdně	cca 60 l	keramický	zeleň při chodníku
3	MČ Praha -Petrovice	dle VZ	Frostova 333	1x týdně	cca 60 l	keramický	zeleň při chodníku
4	MČ Praha -Petrovice	dle VZ	Frostova 337	1x týdně	cca 60 l	keramický	zeleň při chodníku
5	MČ Praha -Petrovice	dle VZ	Frostova 341	1x týdně	cca 60 l	keramický	zeleň při chodníku
6	MČ Praha -Petrovice	dle VZ	Jakobiho 326	1x týdně	cca 60 l	keramický	zeleň při chodníku
7	MČ Praha -Petrovice	dle VZ	Jakobiho č VO 011956	1x týdně	cca 60 l	keramický	zeleň při chodníku
8	MČ Praha -Petrovice	dle VZ	Jakobiho č VO 011953	1x týdně	cca 40 l	kovový/guma	zeleň při chodníku
9	MČ Praha -Petrovice	dle VZ	Jakobiho č VO 011951	1x týdně	cca 40 l	kovový/guma	zeleň při chodníku
10	MČ Praha -Petrovice	dle VZ	Jakobiho č VO 011949	1x týdně	cca 40 l	kovový/guma	zeleň při chodníku
11	MČ Praha -Petrovice	dle VZ	Jakobiho 325	1x týdně	cca 60 l	keramický	zeleň při chodníku
12	MČ Praha -Petrovice	dle VZ	Jakobiho č VO 018615	1x týdně	cca 60 l	kovový	zeleň při chodníku
13	MČ Praha -Petrovice	dle VZ	Jakobiho č VO 015589	1x týdně	cca 60 l	kovový	zeleň při chodníku
14	MČ Praha -Petrovice	dle VZ	Jakobiho č VO 015590	1x týdně	cca 60 l	kovový	zeleň při chodníku
15	MČ Praha -Petrovice	dle VZ	Jakobiho č VO 011947	1x týdně	cca 60 l	kovový	zeleň při chodníku
16	MČ Praha -Petrovice	dle VZ	Frostova 345	1x týdně	cca 60 l	keramický	zeleň při chodníku
17	MČ Praha -Petrovice	dle VZ	Frostova č VO 011945	1x týdně	cca 60 l	keramický	zeleň při chodníku
18	MČ Praha -Petrovice	dle VZ	Frostova č VO 011969	1x týdně	cca 60 l	keramický	zeleň při chodníku
19	MČ Praha -Petrovice	dle VZ	Kurčatovova č VO 018233	1x týdně	cca 60 l	keramický	zeleň při chodníku
20	MČ Praha -Petrovice	dle VZ	Jakobiho č VO 011914	1x týdně	cca 60 l	kovový	zeleň při chodníku
21	MČ Praha -Petrovice	dle VZ	Dopplerova č VO 011906	1x týdně	cca 40 l	kovový/guma	zeleň při chodníku
22	MČ Praha -Petrovice	dle VZ	Dopplerova č VO 011909	1x týdně	cca 40 l	kovový/guma	chodník
23	MČ Praha -Petrovice	dle VZ	Dopplerova č VO 011893	1x týdně	cca 40 l	kovový/guma	chodník
24	MČ Praha -Petrovice	dle VZ	Dopplerova č VO 011892	1x týdně	cca 40 l	kovový/guma	chodník
25	MČ Praha -Petrovice	dle VZ	PID BUS Jakobiho směr Háje	1x týdně	cca 40 l	kovový/guma	zeleň při chodníku
26	MČ Praha -Petrovice	dle VZ	Bellova 56	1x týdně	cca 60 l	kovový	zeleň při chodníku
27	MČ Praha -Petrovice	dle VZ	Edisonova 17 č VO 011878	1x týdně	cca 60 l	kovový	zeleň při chodníku
28	MČ Praha -Petrovice	dle VZ	Edisonova 40	1x týdně	cca 60 l	kovový	zeleň při chodníku
29	MČ Praha -Petrovice	dle VZ	Edisonova 132	1x týdně	cca 60 l	kovový	zeleň při chodníku
30	MČ Praha -Petrovice	dle VZ	Turinská č VO 011755	1x týdně	cca 60 l	kovový	zeleň při chodníku
31	MČ Praha -Petrovice	dle VZ	Milánská č VO 012215	1x týdně	cca 60 l	kovový	zeleň při chodníku
32	MČ Praha -Petrovice	dle VZ	Turinská č VO 011748	1x týdně	cca 60 l	kovový	zeleň při chodníku
33	MČ Praha -Petrovice	dle VZ	Galileova 314	1x týdně	cca 60 l	kovový	zeleň při chodníku
34	MČ Praha -Petrovice	dle VZ	Morseova 245	1x týdně	cca 60 l	kovový	zeleň při komunikaci
35	MČ Praha -Petrovice	dle VZ	Morseova 412 č VO 011857	1x týdně	cca 60 l	kovový	zeleň při komunikaci
36	MČ Praha -Petrovice	dle VZ	Morseova 251 č VO 011815	1x týdně	cca 60 l	kovový	zeleň při chodníku
37	MČ Praha -Petrovice	dle VZ	Voltova 387 č VO 011852	1x týdně	cca 60 l	kovový	zeleň při komunikaci
38	MČ Praha -Petrovice	dle VZ	Wattova 220 č VO 011832	1x týdně	cca 60 l	kovový	zeleň při komunikaci
39	MČ Praha -Petrovice	dle VZ	Voltova 182 č VO 011850	1x týdně	cca 60 l	kovový	zeleň při komunikaci
40	MČ Praha -Petrovice	dle VZ	Bellova 237 č VO 011891	1x týdně	cca 60 l	kovový	zeleň při chodníku
41	MČ Praha -Petrovice	dle VZ	Archimedova č VO 012182	1x týdně	cca 60 l	kovový	zeleň při chodníku
42	MČ Praha -Petrovice	dle VZ	Archimedova č VO 012185	1x týdně	cca 60 l	kovový	zeleň při chodníku
43	MČ Praha -Petrovice	dle VZ	Archimedova č VO 012188	1x týdně	cca 60 l	kovový	zeleň při chodníku
44	MČ Praha -Petrovice	dle VZ	Archimedova č VO 012192	1x týdně	cca 60 l	kovový	zeleň při komunikaci
45	MČ Praha -Petrovice	dle VZ	Lebeděvova 213 č VO 011839	1x týdně	cca 60 l	kovový	zeleň při komunikaci
46	MČ Praha -Petrovice	dle VZ	Wattova 216 č VO 011831	1x týdně	cca 60 l	kovový	zeleň při komunikaci
47	MČ Praha -Petrovice	dle VZ	Milánská č VO 012197	1x týdně	cca 60 l	kovový	zeleň při chodníku
48	MČ Praha -Petrovice	dle VZ	Ohmova 271 č VO 011793	1x týdně	cca 60 l	kovový	zeleň při chodníku
49	MČ Praha -Petrovice	dle VZ	Ohmova 271 č VO 011778	1x týdně	cca 60 l	kovový	zeleň při chodníku

50	MČ Praha -Petrovice	dle VZ	Ohmova 271 vchod do pokliniky	1x týdně	cca 60 l	kovový	chodník
51	MČ Praha -Petrovice	dle VZ	Ohmova 271 č VO 011774	1x týdně	cca 60 l	kovový	chodník
52	MČ Praha -Petrovice	dle VZ	Ohmova 271 č VO 011774	1x týdně	cca 60 l	kovový	chodník
53	MČ Praha -Petrovice	dle VZ	Lessnerova 261	1x týdně	cca 60 l	kovový	zeleň při chodníku
54	MČ Praha -Petrovice	dle VZ	Lessnerova 264	1x týdně	cca 60 l	kovový	zeleň při chodníku
55	MČ Praha -Petrovice	dle VZ	Lessnerova 267	1x týdně	cca 60 l	kovový	zeleň při chodníku
56	MČ Praha -Petrovice	dle VZ	Lessnerova 269	1x týdně	cca 60 l	kovový	zeleň při chodníku
57	MČ Praha -Petrovice	dle VZ	Frostova 20m od č VO 011970	1x týdně	cca 60 l	keramický	zeleň při chodníku
58	MČ Praha -Petrovice	dle VZ	Milánská č VO 011782	1x týdně	cca 60 l	kovový	zeleň při chodníku
59	MČ Praha -Petrovice	dle VZ	Milánská č VO 012207	1x týdně	cca 60 l	kovový	zeleň při chodníku
60	MČ Praha -Petrovice	dle VZ	Rezlerova č VO 012044	1x týdně	cca 60 l	kovový	zeleň při chodníku
61	MČ Praha -Petrovice	dle VZ	Rezlerova č VO 012043	1x týdně	cca 60 l	kovový	zeleň při chodníku
62	MČ Praha -Petrovice	dle VZ	Rezlerova č VO 012042	1x týdně	cca 60 l	kovový	zeleň při chodníku
63	MČ Praha -Petrovice	dle VZ	Rezlerova č VO 012041	1x týdně	cca 60 l	kovový	zeleň při chodníku
64	MČ Praha -Petrovice	dle VZ	Rezlerova č.p. 289	1x týdně	cca 60 l	kovový	zeleň při chodníku
65	MČ Praha -Petrovice	dle VZ	Rezlerova č VO 012020	1x týdně	cca 60 l	kovový	zeleň při chodníku
66	MČ Praha -Petrovice	dle VZ	Rezlerova č VO 012019	1x týdně	cca 60 l	kovový	zeleň při chodníku
67	MČ Praha -Petrovice	dle VZ	Rezlerova č VO 012020	1x týdně	cca 60 l	kovový	zeleň při chodníku
68	MČ Praha -Petrovice	dle VZ	Rezlerova č VO 012162	1x týdně	cca 60 l	kovový	zeleň při chodníku
69	MČ Praha -Petrovice	dle VZ	Rezlerova č VO 012008	1x týdně	cca 60 l	kovový	zeleň při chodníku
70	MČ Praha -Petrovice	dle VZ	Parkoviště u hřbitova č VO 012012	1x týdně	cca 60 l	kovový	zeleň při komunikaci
71	MČ Praha -Petrovice	dle VZ	Rezlerova č VO 012014	1x týdně	cca 60 l	kovový	zeleň při chodníku
72	MČ Praha -Petrovice	dle VZ	Rezlerova č VO 012023	1x týdně	cca 60 l	kovový	zeleň při chodníku
73	MČ Praha -Petrovice	dle VZ	Rezlerova č VO 012025	1x týdně	cca 60 l	kovový	zeleň při chodníku
74	MČ Praha -Petrovice	dle VZ	Rezlerova č VO 012027	1x týdně	cca 60 l	kovový	zeleň při chodníku
75	MČ Praha -Petrovice	dle VZ	Rezlerova č VO 012036	1x týdně	cca 60 l	kovový	zeleň při chodníku
76	MČ Praha -Petrovice	dle VZ	Rezlerova č VO 012038	1x týdně	cca 60 l	kovový	zeleň při chodníku
77	MČ Praha -Petrovice	dle VZ	Rezlerova č VO 012047	1x týdně	cca 60 l	kovový	zeleň při chodníku
78	MČ Praha -Petrovice	dle VZ	Novopetrovická č VO 012004	1x týdně	cca 60 l	kovový	zeleň při chodníku
79	MČ Praha -Petrovice	dle VZ	Edisonova 429 ZMO 745	1x týdně	cca 60 l	kovový	zeleň při komunikaci
80	MČ Praha -Petrovice	dle VZ	Edisonova 429 x tenisové kurty	1x týdně	cca 90 l	kovový	zeleň při chodníku
81	MČ Praha -Petrovice	dle VZ	Edisonova 429 vchod ÚMČ	1x týdně	cca 60 l	kovový	chodník
82	MČ Praha -Petrovice	dle VZ	Edisonova 429 x dětské hřiště	1x týdně	cca 60 l	kovový	zeleň při chodníku
83	MČ Praha -Petrovice	dle VZ	Edisonova 429 č VO 011859	1x týdně	cca 90 l	kovový	zeleň při chodníku
84	MČ Praha -Petrovice	dle VZ	Edisonova 429 č VO 019645	1x týdně	cca 90 l	kovový	zeleň při chodníku
85	MČ Praha -Petrovice	dle VZ	Edisonova 429 č VO 019645	1x týdně	cca 60 l	kovový	zeleň při chodníku
86	MČ Praha -Petrovice	dle VZ	Edisonova 429 č VO 019643	1x týdně	cca 60 l	kovový	zeleň při chodníku
87	MČ Praha -Petrovice	dle VZ	Edisonova 429 č VO 011862	1x týdně	cca 60 l	kovový	zeleň při chodníku
88	MČ Praha -Petrovice	dle VZ	Edisonova 429 u restaurace Letem Světem	1x týdně	cca 60 l	kovový	chodník
89	MČ Praha -Petrovice	dle VZ	Edisonova 429 u restaurace Višňovka	1x týdně	cca 60 l	kovový	chodník
90	MČ Praha -Petrovice	dle VZ	Edisonova 429 č VO 011864	1x týdně	cca 60 l	kovový	chodník
91	MČ Praha -Petrovice	dle VZ	Rezlerova u psi loučky	1x týdně	cca 60 l	kovový	chodník
92	MČ Praha -Petrovice	dle VZ	Archimédova (parc. č. 424/78)	1x týdně	cca 60 l	kovový	zeleň při chodníku
93	MČ Praha -Petrovice	dle VZ	Rezlerova u č.p. 288	1x týdně	cca 60 l	kovový	zeleň při chodníku
94	MČ Praha -Petrovice	dle VZ	Mezi hřbitovem a č.p. 301	1x týdně	cca 60 l	kovový	zeleň při chodníku
95	MČ Praha -Petrovice	dle VZ	Slepá část Edisonova u č.p. 17	1x týdně	cca 35 l	kovový	zeleň při chodníku
96	MČ Praha -Petrovice	dle VZ	Morseova hřiště za BD 251	1x týdně	cca 60 l	kovový	zeleň

Příloha č. 5 – Mapa umístění košů

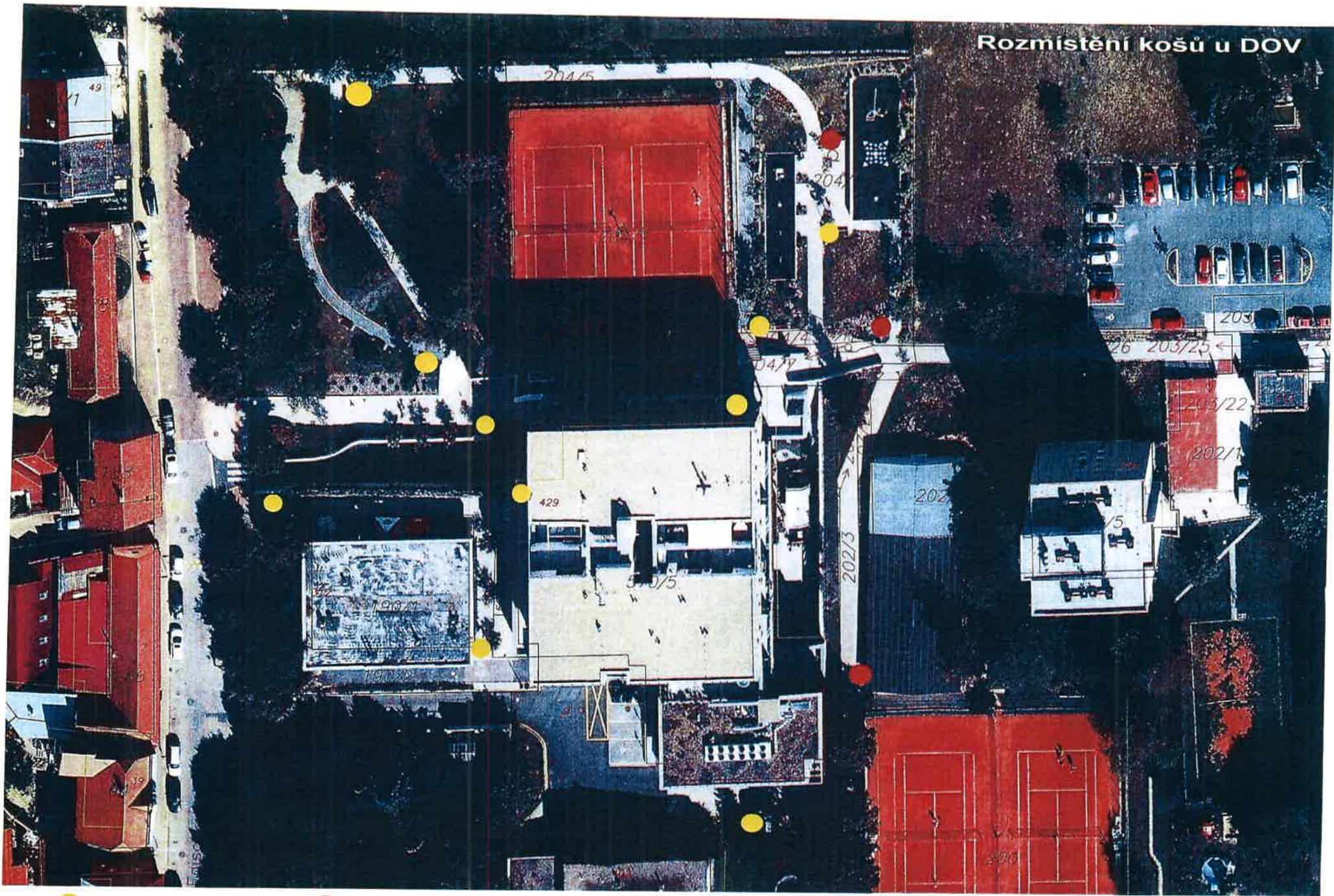


■ KOVOVÝ KOŠ ZELENÝ - 58 KS
■ KOVOVÝ KOŠ VYKLÁPĚČÍ - 3 KS

■ KOVOVÝ KOŠ ATYPICKÝ - 3 KS
■ KERAMICKÝ KOŠ - 11 KS

P PLASTOVÁ POPELNIČKA - 1 KS
□ OKOLÍ DOV - 16 KS (ŘEŠENO NA SAMOSTATNÉ SITUACI)

Rozmístění košů u DOV



● OCELOVÝ KOŠ - 10ks

● OCELOVÝ DVOJKOŠ - 3ks