

Sdružení společností firem VW WACHAL a.s., Gardenline s.r.o. a YUCON CZ, s.r.o. se zkratkou S-VGY se sídlem Tylova 220/17, Kroměříž 767 01 IČ: 254 88 627 – jakožto Generální dodavatel

Dle SOD č. MSP-62/2024-MSP-CES s Investorem **Česká republika – Ministerstvo spravedlnosti**, IČO: 00025429, DIČ: CZ00025429, se sídlem Vyšehradská 16, 128 10, Praha 2, zastoupená Ing. Bc. Radomírem Daňhelem, MBA, LL.M., náměstkem člena vlády na zakázce „**Justiční areál v Ústí nad Labem – zhotovitel stavby**“.

Vydává průvodní list k variaci **ZL 005 – demolice monolitických základů**.

Tato variace vznikla jakožto reakce na nepředvídatelný nález základů původního objektu staré školy. Základy jsou ze železobetonu a betonu.

Tyto nepředvídatelné změny oproti plánovanému postupu dle DPS se rozdělují do 2 okruhů:

1. V průběhu zemních prací byly odhaleny železobetonové a betonové základy původního objektu staré školy. Monolitické konstrukce byly strojně odbourány hydraulickým impaktorem a zlikvidovány dle příslušných nařízení. Tento bod má vliv na cenu díla.
2. Prozatím byly nalezeny základy o půdorysných rozměrech 16,06 x 22,0 m, objemem se jedná 381 m³ betonu a železobetonu. Nemůžeme vyloučit, že v průběhu zemních prací budou nalezeny další monolitické konstrukce, zejména v oblasti nemožné nyní odkopat a odtěžit vzhledem k čekání na přepojení a dokončení realizace SO-04 vodovod po finálním odladění revize přeložky a přípojky ze strany SČVK.

Součástí vysvětlení jednotlivých bodů budou přílohy níže, ve kterých budou upřesněny jednotlivé problematiky.

Vyjádření GP:

- K zjištěným základům dodáváme, že vzhledem k rozsahu prozkoumanosti území nebyl důvod předpokládat, že se nějaké takové konstrukce objeví (žádná ze sond nenarazila na zbytky objektů). Tady bude potřeba ve ZL rozdělit betonové konstrukce na ŽB a prostý beton.

Vyjádření SpS (Asistent pro dozor - Stavební dozor (TDS)) k této problematice:

Při provádění zemních prací zjištěny betonové a železobetonové základy, údajně původní školy. Výkaz výměr obsahuje odpočty původních položek hloubení zeminy a manipulace v rozsahu objemu betonových konstrukcí, vybourání těchto konstrukcí a dopravu s uložením na skládku. Podíl železobetonu, betonu a cihelného zdiva byl orientačně určen na 35%, 55% a 10%, což není v rozporu se zjištěním na místě.

Připomínky:

- *Dle sdělení zhotovitele byly konstrukce zaměřeny, žádáme předložit toto zaměření pro detailní kontrolu výměr - Zaměření viz níže příloha*

Jak probíhala doprava suti? Není duplicita s vykázanými odvozy dle ZL 002? - Výkazy se nacházejí na samostatných VL – Betonové KCE

Po vyjasnění uvedených připomínek souhlasíme se ZL.

Vyjádření SpS (Asistent pro kontrolu nákladů) k této problematice:

Nacenné položky č. 03, 21, 23, 25, 26, 250-253 jsou součástí Smlouvy o dílo a mají stejnou jednotkovou cenu.

Nacené položky č. 4375 – 4379 jsou použity jako nové, s jednotkovou cenou odpovídající cenové úrovni II/2024 cenové databáze ÚRS.

Rozpočet ZL za předpokladu nenalezení dalších částí konstrukcí dle vysvětlení v bodu 2 výše

- Součástí rozpočtu je rovněž odpočet původně v DPS předpokládaných zemin a sutí, které jsou v této lokalitě nahrazeny objemem vyskytujících se monolitických celistvých objektů

Zakázka: Justiční areál v Ústí nad Labem – zhotovitel stavby

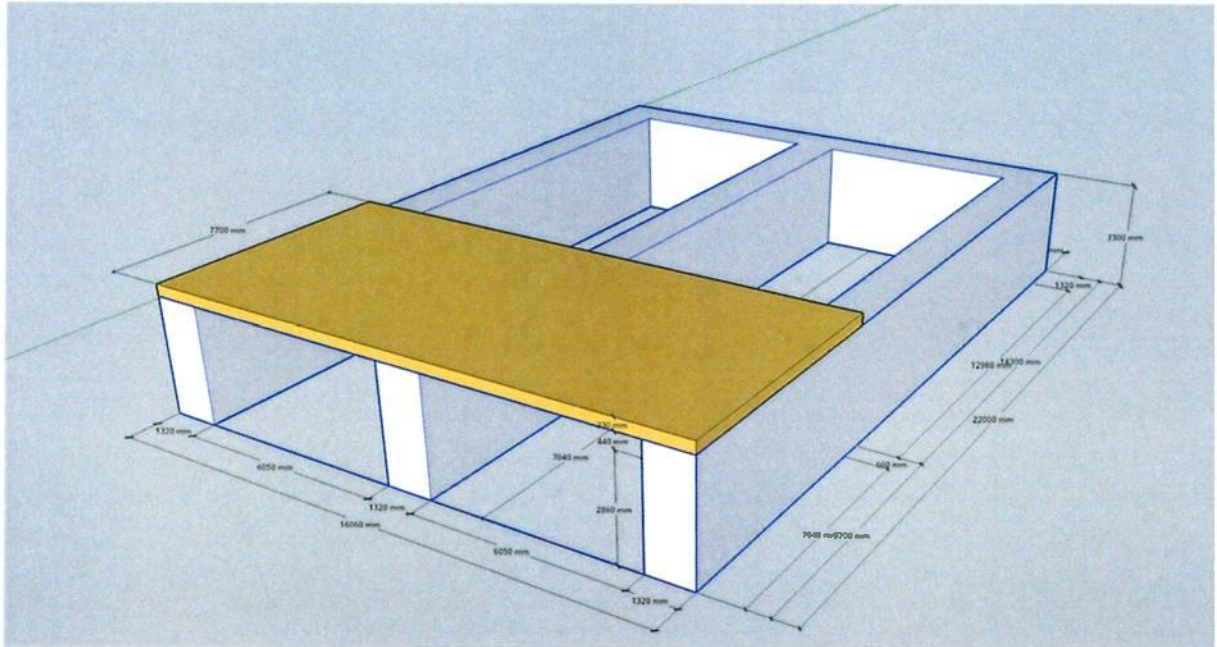
Rozpočet: ZL006: Bourání základy školy

Typ: Změnový list

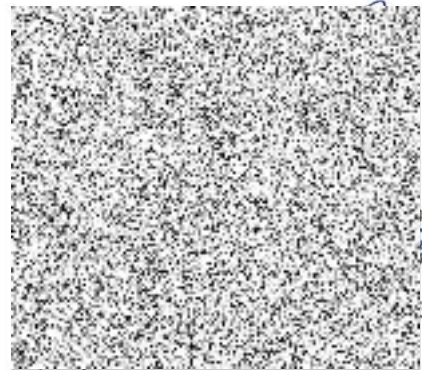
	Popis	Cena
ZL006: Bourání základy školy		3 209 532,3
SO 01: OBJEKT A+B+C		3 209 532,3
D.1.1-3: Architektonicko-stavební a konstrukční část		3 209 532,3
HSV: Práce a dodávky HSV		3 209 532,3
1: Zemní práce		2 046 905,1
997: Přesun sutě		1 162 626,1
Celkem (bez DPH)		3 209 532,3
DPH		674 001,8
DPH 21 % ze základny: 3 209 532		674 001,8
Celkem (včetně DPH)		3 883 534,1

Příloha A – Fotodokumentace a schéma obnažené konstrukce





V Praze dne 2.11.2024



zde uoci

