

## SMLOUVA O DÍLO

uzavřená dle příslušných ustanovení občanského zákoníku

Smluvní strany:

### Národní památkový ústav

se sídlem Valdštejnské nám. 162/3  
118 01 Praha 1 – Malá Strana  
IČO: 75032333 DIČ: CZ 75032333

Zastoupeny Mgr. Dušanem Michelfeitem, ředitelem územní památkové správy v Praze  
Správce objektu: Mgr. Tomáš Witzovský, správce SH Bečov, SO 01 Pluhovské domy a SO 02  
Zá

Důvěřovatel: [redacted]

Národní památkový ústav, územní památková správa v Praze  
Sabinova 373/5, 130 00 Praha 3  
(dále jen „Objednatel“ na straně jedné)

a

### Projektový atelier pro architekturu a pozemní stavby, spol. s r.o.

se sídlem Bělehradská 199/70, 120 00 Praha 2  
IČ: 45308616 DIČ: CZ45308616  
bankovní spojení: ČSOB, a.s. Praha 2, č.ú.č. 474227472/0200

zastoupeny: ing. arch. Tomášem Santavým  
(dále jen „Zhotovitel“ na straně druhé)

### Prohlášení

Zhotovitel prohlašuje, že je způsobilý k provedení projektových prací a činnosti autorského dozoru tvořících předmět této smlouvy o dílo.

### I.

#### Preambule

- 1.1. Tato smlouva je uzavřena na základě výsledku výběrového řízení k veřejné zakázce s názvem „Projektová dokumentace SH Bečov, SO 01 Pluhovské domy a SO 02 Hradní nádvoří (v rámci realizace projektu SMVS - SH Bečov, příkladná obnova hradu, přilehlých objektů a areálu, ÚPS v Praze, Id.č. SMVS 134V112000027)“

## II. Předmět smlouvy

Předmětem této smlouvy je vypracování projektové dokumentace pro Objednatele v rozsahu a za podmínek dohodnutých v této smlouvě a vykonat dále uvedené související činnosti potřebné pro komplexní realizaci stavby „SH Bečov, SO 01 Pluhovské domy a SO 02 Hradní nádvoří v rámci realizace projektu SMVS - SH Bečov, příkladná obnova hradu, přílehlých objektů a areálu, ÚPS v Praze, Id.č. SMVS 134V112000027 “ – dále jen „stavba“. Zhotovitel se zavazuje k provedení průzkumů, sond, zpracování projektové dokumentace, a dále k zajištění stavebního povolení a výkonu autorského dozoru vztahující se stavbu. Pokud není uvedeno jinak, míní se pojmem „dílo“ níže uvedená specifikace předmětu smlouvy (body 2.1. až 2.4. tohoto článku).

### Specifikace předmětu smlouvy zahrnuje:

#### 2.1. Provedení průzkumů :

- 2.1.1. Stavebně technický průzkum
- 2.1.2. Statický průzkum
- 2.1.3. Mykologický průzkum
- 2.1.4. Restaurátorský průzkum

#### 2.2. Komplexní projektová dokumentace:

- 2.2.1. Projektová dokumentace pro vydání stavebního povolení dle přílohy č. 5. vyhl. č. 499/2006 Sb., o dokumentaci staveb, ve znění pozdějších předpisů. Zhotovitel zajistí veškerá povolení a doklady nutné k žádosti o stavební povolení a samotné stavební povolení. Projektová dokumentace pro stavební povolení bude obsahovat i plán bezpečnosti a ochrany zdraví při práci (BOZP) dle zákona č. 309/2006 Sb., ve znění pozdějších předpisů, zpracované oprávněnou osobou.
- 2.2.2. Projektová dokumentace pro provádění stavby dle přílohy č. 6 vyhl. č. 499/2006 Sb., o dokumentaci staveb, ve znění pozdějších předpisů.
- 2.2.3. Výkaz výměr + oceněný soupis prací dle vyhlášky č.169/2016 Sb.

#### 2.3. Zajištění stavebního povolení

- 2.3.1. Zhotovitel bude na základě plné moci, udělené mu objednatel, vykonávat inženýrskou činnost spojenou s obstaráním stavebního povolení, t.j. mimo jiné zajistit obstarání závazného stanoviska památkové péče a ostatních dotčených orgánů státní správy a účastníků stavebního řízení.
- 2.3.2. Součástí díla je zpracování připomínek shora uvedených účastníků stavebního řízení do projektové dokumentace po předběžném projednání s objednatel.
- 2.3.3. Po vydání stavebního povolení zpracovává zhotovitel případné podmínky do dokumentace pro provádění stavby; tato dokumentace bude podkladem pro druhou žádost o závazné stanovisko. Pokud budou k dokumentaci pro provádění stavby přesto připomínky, potom je zhotovitel zpracovává do zadávací dokumentace veřejné zakázky.

#### 2.4. Autorský dozor stavby (dále jen „AD“):

- 2.4.1. Předmětem díla je rovněž AD (autorský dozor) při provádění stavby. Rozsah AD je souhrn všech činností obsahující součinnost při zadávacím řízení na dodavatele a dále činnost při realizaci stavby.
- 2.4.2. Zhotovitel bude vykonávat pro Objednatele AD v rozsahu dle požadavku Objednatele a poskytovat mu tzv. projekční podporu spočívající v aktualizaci (dle potřeby), úpravě a

případném doplňování dokumentace pro provádění stavby vyvolaném novými souvislostmi a objevy a jednat v zájmu Objednatele za účelem zajištění úspěšné realizace stavby, a to od činnosti definované v čl. 5.4. pokračující během realizace až do úspěšného převzetí díla bez vad a nedodělků (předpoklad 05/2019). Zhotovitel se zavazuje provádět aktualizaci, úpravu či doplňování dokumentace dle tohoto ustanovení v takových termínech, aby předešel zpoždění či přerušení realizace stavby. Při výkonu tohoto dozoru je Zhotovitel zejména povinen:

- a. ověřovat soulad prováděných prací či dodávaných služeb se schválenou projektovou dokumentací a s vydanými stavebními či jinými povoleními a navrhopvat Objednateli opatření v případech, kdy zjistí odchylky od těchto dokumentací,
- b. aktivně se účastnit kontrolních dnů stavby (kontrolní dny stavby provede technický dozor stavebníka) a dalších jednání týkajících se souladu realizace stavby a kontrolovat na místě soulad realizace s projektovou dokumentací, a to v rozsahu alespoň jednou za kalendářní měsíc.
- c. posuzovat návrhy dodavatele/dodavatelů jednotlivých SO na odchylky a změny v průběhu realizace stavby, podávat k nim stanovisko a účastnit se jejich projednání s Objednatelem.
- d. V rámci projednávání případných víceprací nebo méněprací s dodavatelem stavby provede zhotovitel v rámci autorského dozoru kontrolu ocenění těchto prací.

2.4.3. Uvedené činnosti budou prováděny v termínech dohodnutých s Objednatelem

### III.

#### Doba a místo plnění

- 3.1. Místem plnění je sídlo zadavatele; místem realizace projekčních prací dle této smlouvy je sídlo zhotovitele a následně prostor realizace stavebních prací na SH Bečov. Předání dokumentací zpracovaných Zhotovitelem dle této smlouvy bude provedeno na základě předávacích protokolů podepsaných zástupci obou smluvních stran.
- 3.2. Zhotovitel se zavazuje provést dílo v souladu s níže uvedeným harmonogramem:

	Činnosti	<u>Doba plnění</u>
1	Průzkumy dle bodu 2.1. smlouvy	<u>do tří měsíců</u> po podpisu smlouvy
2	Projektová dokumentace pro stavební povolení (DSP)	<u>do pěti měsíců</u> po podpisu smlouvy
3	Zajištění vydání stavebního povolení	<u>do třech měsíců</u> po předání DSP
4	Projektová dokumentace pro provádění stavby (DPS) včetně výkazu výměr, oceněného soupisu prací a závazného stanoviska	<u>Do dvou měsíců</u> po vydání stavebního povolení
5	Autorský dozor, předpoklad realizace	Během zadávacího řízení veřejné zakázky na zhotovitele stavby a potom během samotné realizace

		stavby, předpoklad dokončení 05/2019
--	--	---

- 3.3. Zhotovitel je oprávněn předat dílo spočívající v plnění dle řádků 1 – 4 uvedené v tabulce v bodě 3.2. Objednateli i před sjednanými termíny předání a převzetí díla.
- 3.4. Uvedené termíny jsou platné za předpokladu dodržení správních lhůt dle správního řádu, pokud k prodloužení v plnění (a nedodržení lhůt dle správního řádu) nedojde z důvodu pochybení či nečinnosti na straně Zhotovitele.

#### IV.

##### Cena a platební podmínky

- 4.1. Cena díla byla stanovena na základě nabídky Zhotovitele podané v zadávacím řízení veřejné zakázky, zadávané ve zjednodušeném podlimitním zadávacím řízení čini

Cena bez DPH: 1.263.700,- Kč

DPH: 265.377,- Kč

**Cena s DPH: 1.529.077,- Kč**

Slovy jedenmilionpětsetdvacetdevět tisíc sedm set korun českých

- 4.2. Pro jednotlivé části díla je cena stanovena takto:

Pol.	Označení části díla	Cena bez DPH
2.1.1.	Stavebně technický průzkum	80.000,- Kč
2.1.2.	Statický průzkum	30.000,- Kč
2.1.3.	Mykologický průzkum	30.000,- Kč
2.1.4.	Restaurátorský průzkum	60.000,- Kč
2.2.1.	Projektová dokumentace pro stavební povolení	360.000,- Kč
2.2.2.	Projektová dokumentace pro provádění stavby	450.000,- Kč
2.2.3.	Výkaz výměr + oceněný soupis prací	80.000,- Kč
2.3.	Zajištění stavebního povolení	20.000,- Kč
2.4. + 4.2.2.3	Autorský dozor	153.700,- Kč
	<b>Celkem bez DPH</b>	<b>1.263.700,- Kč</b>

- 4.2.1. Autorský dozor (dále jen „AD“) zahrnuje:

mimo činností uvedených v bodě 2.4.2. i součinnost při vyřizování žádostí o vysvětlení zadávací dokumentace k veřejné zakázce na výběr zhotovitele stavby podle projektu, který je předmětem této smlouvy dle § 98 ZZVZ dle bodu 5.3.2. a 5.3.3. a účast zhotovitele na kontrolních dnech stavby. Kontrolním dnem se rozumí výkon činnosti projektanta při realizaci na místě stavby, který byl uskutečněn na základě výzvy objednatele.

- 4.2.2. Cena autorského dozoru při realizaci stavby je stanovena jako:

4.2.2.1. cena za jeden kontrolní den stavby (dále jen „KD“) ve výši 5.300,- Kč/1KD. Tato cena zahrnuje veškeré náklady zhotovitele spojené s výkonem AD jako např. náklady práce zhotovitele, náklady dopravy, ztráty času a náklady na upřesnění projektové dokumentace během výstavby, pokud je z časového hlediska možné tyto provést v rámci KD, z něhož potřeba těchto upřesnění vyplynula.

4.2.2.2. cena za upřesnění projektové dokumentace během stavby, které z důvodu časové náročnosti není možné provést v rámci KD, z něhož potřeba těchto upřesnění vyplynula. Úhrada těchto nákladů je sjednána komplexní sazbou za 1 hodinu práce zhotovitele ve výši 530,- Kč, přičemž na závazném rozsahu práce se zhotovitel s objednatel prokazatelně předem dohodne.

4.2.2.3. Při podpisu této smlouvy se předpokládá, že během realizace bude celkem 24 kontrolních dnů a 50 hodin na upřesnění projektové dokumentace.

Cena autorského dozoru: 24 KD á 5.300 Kč/1 KD

50 hod á 530 Kč/1 hod práce při upřesnění dokumentace

Zhotoviteli vznikne nárok na úhradu ceny za AD pouze v takovém rozsahu, který bude odpovídat skutečnému rozsahu realizovaného AD (dle soupisů a přehledů hodin dle odst. 4.8 tohoto článku písemně odsouhlasených objednatel).

4.3. Cena uvedená v odst. 4.1. této smlouvy je dohodnuta jako nejvýše přípustná po celou dobu platnosti smlouvy a zahrnuje veškerá plnění potřebná k provedení díla. Nabídnutou cenu lze měnit pouze z těchto důvodů:

- v průběhu realizace dojde ke změnám sazeb daně z přidané hodnoty,
- v případě víceprací, které budou řešeny v souladu se ZZVZ
- v případě realizovaného nižšího počtu kontrolních dnů nebo hodin při upřesnění projektové dokumentace oproti předpokladům v bodě 4.2.2.3. tohoto článku.

4.4. Dojde-li při realizaci díla k jakékoliv potřebě změny, doplňků nebo rozšíření předmětu plnění smlouvy, vyplývajících z odborných znalostí Zhotovitele je Zhotovitel povinen provést soupis těchto změn, doplňků nebo rozšíření (popř. zúžení) rozsahu smlouvy, ocenit je a předložit tento soupis ve lhůtě bez zbytečného odkladu Objednateli. Pokud se na tom smluvní strany dohodnou, budou tyto změny zadány v souladu se ZZVZ a následně o zjištěných změnách uzavřen písemný dodatek k této smlouvě. Pokud Zhotovitel takto neučiní a dodatek ke smlouvě nebude uzavřen, má se za to, že práce a dodávky jím realizované byly zahrnuty v ceně díla.

4.5. Není-li uvedeno jinak, jsou ceny uvedené v tomto článku stanoveny bez DPH.

4.6. V případě, že některé práce a činnosti dle této smlouvy nebudou Objednatel vyžadovány (méněpráce) a tedy nebudou provedeny, bude cena díla o tyto práce snížena, a to ve výši stanovené v čl. 4.2. této smlouvy pro jednotlivé části díla a následně o zjištěných změnách uzavřen písemný dodatek k této smlouvě.

4.7. Platby za realizaci díla budou hrazeny na základě faktur vystavených Zhotovitelem, a to vždy po provedení a řádném předání jednotlivých částí díla dle čl. 4.2. této smlouvy a na základě výsledku kontroly kvality předávaného díla dle bodu 7.3. V případě vydání stavebního povolení je předpokladem vystavení faktur nabytí právní moci.

4.8. Autorský dozor bude účtován odděleně od ostatních prací a činností v závislosti na vyhlášení zadávacího řízení na zhotovitele stavby a na postupu stavby. Toto účtování bude prováděno vždy za ucelené kalendářní čtvrtletí. Přílohou faktury bude soupis kontrolních dnů za přítomnosti zhotovitele a objednatel odsouhlasený přehled hodin činnosti projektanta dle bodu 4.2.2.2. Bez této přílohy, resp. v případě nevyznačení souhlasu Objednatele na této příloze, nebude faktura objednatel proplacena.

4.9. Splatnost všech faktur je 60 dnů ode dne jejího doručení do sídla Objednatele. Fakturovaná částka bude považována za uhrazenou dnem odepsání částky z účtu Objednatele.

- 4.10. Každá faktura musí splňovat všechny náležitosti daňového dokladu ve smyslu platných právních předpisů ČR, zejména zákona č. 234/2004 Sb., o dani z přidané hodnoty, ve znění pozdějších předpisů, a musí obsahovat ve vztahu k plnění věcně správné údaje. Objednatel je oprávněn do 15 dnů od doručení (i opakovaně) vrátit Zhotoviteli fakturu, která neobsahuje některou náležitost, nebo má jiné závady v obsahu. Ve vráceném dokladu musí vyznačit důvod vrácení. Nová lhůta splatnosti začne plynout dnem doručení opravené faktury Objednateli. Každá faktura bude obsahovat text „SH Bečov, příkladná obnova hradu, přilehlých objektů a areálu, ÚPS v Praze, Id.č. SMVS 134V112000027, Pluhovské domy a nádvoří“
- 4.11. Zálohové platby se nesjednávají.
- 4.12. Objednatel je oprávněn pozastavit úhradu kterékoliv platby ve prospěch Zhotovitele, pokud je Zhotovitel v prodlení s plněním jakéhokoliv závazku vůči Objednateli podle této smlouvy.
- 4.13. Zhotovitel prohlašuje, že ke dni podpisu smlouvy není nespolehlivým plátcem DPH ve smyslu § 106a zákona č. 235/2004 Sb., o dani z přidané hodnoty, ve znění pozdějších předpisů, a není veden v registru nespolehlivých plátců DPH. Zhotovitel dále prohlašuje, že souhlasí s tím, aby v případě jeho vedení v registru nespolehlivých plátců DPH byla Objednatelem odváděna DPH přímo správci daně.
- 4.14. Zhotovitel se zavazuje, že v případě, pokud se stane nespolehlivým plátcem daně, bude nejpozději do 5 kalendářních dnů ode dne, kdy tato skutečnost nastala, o ní Objednatele informovat. „Informováním“ se rozumí den, kdy Objednatel předmětnou informaci prokazatelně obdržel.
- 4.15. Zhotovitel bere na vědomí, že Objednatel: Národní památkový ústav, se sídlem Valdštejské nám. 3, 118 01 Praha 1, IČ 75032333 v souladu se zákonem č. 235/2004 Sb., o dani z přidané hodnoty, ve znění pozdějších předpisů (dále jen „zákon“), je plátcem daně z přidané hodnoty. Státní příspěvková organizace se při výkonu působnosti v oblasti veřejné zprávy dle § 5 odst. 3 zákona nepovažuje za osobu povinnou k dani. Nemůže uplatňovat odpočet DPH dle § 72 a násl. zákona.
- 4.16. Zhotovitel bere na vědomí, že Objednatel není v okamžiku podpisu smlouvy schopen zajistit finanční plnění vyplývající ze smlouvy na celý sjednaný objem, příkladně na AD projektanta. Toto finanční plnění je závislé na toku peněz ze státního rozpočtu. V případě, že Objednateli příslušné finanční prostředky nebudou v potřebných lhůtách přiděleny vůbec či jen v omezeném rozsahu, zavazuje se Zhotovitel na základě výzvy Objednatele jednat o úpravě smlouvy, zejména rozsahu plnění pro jednotlivé části a termínu dokončení díla tak, aby znění smlouvy odpovídalo finančním možnostem Objednatele.

## V.

### Podmínky provádění díla

- 5.1. Komplexní Projektová dokumentace a průzkumy budou zpracovány podle „Zadání SO 01 Pluhovské domy“ a „Zadání SO 02 – Hradní nádvoří“, které jsou jako příloha č. 4 nedílnou součástí této smlouvy. Obě citovaná zadání se dále souhrnně označují jako „Zadání“
- 5.2. Každá část projektové dokumentace – pro stavební povolení a pro provádění stavby - bude projednána v rozpracovanosti na min. dvou jednáních na úrovni minimálně:

Zhotovitel, NPÚ ÚPS v Praze (zástupce objednatele), NPÚ památkový garant, zástupce výkonného orgánu památkové péče. Na tomto jednání bude vyhotoven zápis, který bude na místě všemi účastníky odsouhlasen, v případě neodsouhlasení bude uskutečněno náhradní jednání. V případě odsouhlasení zápisu zhotovitel zpracovává závěry každé konzultace do PD.

- 5.3. Zhotovitel je povinen vypracovat dokumentaci pro provádění stavby do úrovně a podrobnosti jednoznačně určující požadavky na kvalitu a charakteristické vlastnosti stavby (tzn. výkresové znázornění s nutnými detaily v odpovídajícím měřítku a s odpovídajícím textovým popisem požadovaného způsobu a kvality provedení stavby) umožňující řádné provedení stavby a kontrolu jejího provádění. Tato dokumentace bude vyhotovena v rozsahu a struktuře umožňující výběr dodavatele, popř. dodavatelů realizačních prací, tj. bude obsahovat též náležitosti stanovené vyhláškou č. 169/2016 Sb., v aktuálním znění, pro zadávací dokumentaci veřejné zakázky na stavební práce. Dokumentace bude zpracována na takové úrovni, aby bylo zajištěno předkládání vyčerpávajících a jednoznačných nabídek v zadávacím řízení na dodavatele realizačních prací na stavbě
- 5.4. Zhotovitel se zavazuje k poskytnutí součinnosti při vyřizování žádostí o vysvětlení zadávací dokumentace dle § 98 zák. č. 134/2016 Sb., o zadávání veřejných zakázek (dále jen „ZZVZ“), budou-li se týkat, byť částečně, dokumentace dle odst. 2.1. Pokud bude zhotovitel vyzván objednatelem, součástí autorského dozoru je i posouzení nabídek dodavatelů, včetně kontroly rozpočtů.
- 5.5. Zhotovitel se zavazuje provádět dílo s vynaložením odborné péče a v souladu s ustanoveními této smlouvy tak, aby byla zajištěna úspěšná realizace stavby. Zhotovitel se zavazuje respektovat všechny dílem dotčené obecně platné předpisy a normy, závazné i doporučené, zejm. provádět dílo v souladu s platnými zákony a podzákonými právními předpisy České republiky, a v souladu s normami ČSN, EN a obecně závaznými a doporučenými předpisy a metodikami.
- 5.6. Zhotovitel se bude při provádění díla řídit pokyny Objednatele. Zhotovitel je povinen upozornit Objednatele bez zbytečného odkladu na nevhodnou povahu věcí převzatých od Objednatele nebo pokynů daných mu Objednatelem k provádění díla.
- 5.7. Zhotovitel zajišťuje provedení díla výhradně svými pracovníky nebo třetími osobami (poddodavateli), uvedenými v příloze č. 2 této smlouvy, které jsou totožné s osobami, které Zhotovitel uvedl ve své nabídce ve výběrovém řízení na základě kterého je uzavřena tato smlouva. Při provádění díla poddodavatelem má Zhotovitel odpovědnost, jako by dílo prováděl sám. Případná změna poddodavatele nebo osob podílejících se na realizaci plnění musí být předem písemně odsouhlasena objednatelem; pakliže se jedná o poddodavatele, kterým byla prokazována kvalifikace musí zhotovitel k žádosti o takovou změnu přiložit doklady prokazující příslušnou kvalifikaci a zkušenost v rozsahu dle zadávací dokumentace pro zadávací řízení, na jehož základě byla tato smlouva uzavřena. Nedodržení tohoto postupu se považuje za podstatné porušení smlouvy o dílo, čímž vzniká Objednateli právo na smluvní pokutu, případně též na odstoupení od smlouvy o dílo.
- 5.8. Zhotovitel v roli autorského dozoru je povinen při zhotovování díla spolupracovat se zástupci Objednatele a s technickými dozory stavby.
- 5.9. Pro výkony a činnosti tvořící jednotlivé části díla platí popis výkonů a výkonových fází dle „Výkonového a honorářového řádu ČKA nebo ČKAIT“ ve znění platném ke dni podpisu této smlouvy.

## VI. Práva a povinnosti smluvních stran

### 6.1. Objednatel:

- a) je povinen předat zhotoviteli protokolárně podklady související s předmětem této smlouvy, které má k dispozici,
- b) je povinen poskytnout zhotoviteli nezbytnou součinnost při provádění díla,
- c) je oprávněn kontrolovat provádění díla a zjistí-li, že zhotovitel provádí dílo v rozporu se svými povinnostmi, je oprávněn žádat po zhotoviteli řádné odstranění vad vzniklých nesprávným prováděním díla,
- d) je povinen zhotovitelem řádně nabídnuté bezvadné dílo převzít, vyhotovit protokol o převzetí díla a zaplatit cenu díla dle podmínek stanovených touto smlouvou.

### 6.2. Zhotovitel:

- a) je povinen provést dílo dle podmínek sjednaných touto smlouvou řádně a včas, bez zbytečného odkladu sdělit objednateli skutečnosti, které by mohly ohrozit průběh plnění,
- b) je povinen zajistit si na vlastní náklady podklady potřebné pro zhotovení díla, které mu nebyly předány objednatelem, neboť je tento nemá k dispozici,
- c) veškeré změny výchozích podmínek, které by vedly ke zvýšení nákladů, je povinen bezodkladně sdělit objednateli, zvýšení ceny v důsledku uvedených skutečností je možné až po předchozím odsouhlasení změn a navýšení ceny oběma smluvními stranami,
- d) je povinen umožnit objednateli provádění průběžných kontrol postupu prací,
- e) je povinen zajistit provedení díla v souladu s platnými právními předpisy, zejména se zák. č. 183/2006 Sb., o územním plánování a stavebním řádu, v platném znění, s jeho prováděcími předpisy a ČSN, zajistit veškerá stanoviska a souhlasy dotčených orgánů státní a veřejné správy,
- f) je povinen vyzvat zástupce objednatele v sedmidenním předstihu k převzetí hotového díla, řádně a včas hotové dílo objednateli předat a po akceptaci jeho kvality objednatelem fakturovat dohodnutou cenu,
- g) je povinen v souvislosti s touto smlouvou sjednat pojištění odpovědnosti za škodu a pojištění odpovědnosti z výkonu povolání v souladu s čl. VIII. této smlouvy.

- 6.3. Obě smluvní strany se zavazují, že budou v průběhu provádění díla spolupracovat tak, aby bylo úspěšně realizováno. Zejména se zavazují vzájemně se bezodkladně informovat o všech skutečnostech, které by mohly ohrozit realizaci díla a podle svých možností a sil účinně spolupracovat na odstranění všech vzniklých překážek.

## VII. Splnění díla

- 7.1. Veškerá dokumentace dle čl. II. této smlouvy bude Objednateli předána v termínech stanovených v této smlouvě v rámci dohodnuté ceny díla, a to v níže uvedeném počtu výtisků/kusů pro jednotlivé SO:

Ozn.	Část projektové dokumentace	Počet tištěných paré	Elektronická forma CD/DVD
2.1.	Průzkumy	3	2
2.2.1.	Projektová dokumentace pro stavební	9	2



	povolení		
2.2.2.	Projektová dokumentace pro provádění stavby	9	2
2.2.3.	Výkaz výměr + oceněný soupis prací	2	2

Rozdělení paré tištěné dokumentace :

Paré 1, 2	archiv
Paré 3	SH Bečov
Paré 4	investiční referent
Paré 5	Krajský úřad
Paré 6	garant NPÚ
Paré 7, 8	Stavební úřad + DOSS
Paré 9	TDS

Dokumentace v elektronické podobě bude zpracována ve formátech: editovatelný formát dwg a formát pdf, formát doc(x) a formát xls(x)). Případné další požadované výtisky projektové dokumentace nad rámec smlouvy budou oceněny individuální kalkulací.

- 7.2. Nebezpečí škody na každé dílčí části díla dle výše uvedeného odst. 7.1. (dále jen „dílčí části díla“) a vlastnické právo každé dílčí části díla přechází na Objednatele okamžikem předání a převzetí Objednatelem.
- 7.3. O fyzickém předání díla Objednatelem bude pořízen zápis o předání a převzetí díla podepsaný oběma smluvními stranami. Objednatel ve lhůtě 10 dnů sdělí písemně zhotoviteli výsledek kontroly díla, tj. zda je dílo bez vad a nedodělků, nebo případně nedodělky a vady specifikuje s určením lhůty na jejich odstranění. Dílčí části díla mají vady, pokud jejich provedení neodpovídá požadavkům uvedeným v této smlouvě, příslušným ČSN nebo jiné dokumentaci, vztahující se k provedení díla. Pokud nedojde ke splnění závazku Zhotovitele provést odstranění vad a nedodělků ve sjednané lhůtě, Zhotovitel se dostává do prodlení a Objednatel je oprávněn odmítnout převzetí takovéto dílčí části díla a zaplacení ceny za příslušnou dílčí část.
- 7.4. Běžná lhůta pro odstranění vad a nápravu nedodělků je stanovena na 15 kalendářních dnů od jejich oznámení, případně Objednatel stanoví jinou přiměřenou lhůtu. Neodstraní-li Zhotovitel vady dílčí části díla ve stanovené lhůtě, má Objednatel zejména právo požadovat slevu z ceny díla, náhradu škody, smluvní pokutu, či odstoupit od této smlouvy.
- 7.5. V případě, že Objednatel uplatní nárok na odstranění vady dílčí části díla, má se za to, že vada existuje, není-li Zhotovitelem prokázán opak. Zhotovitel je povinen odstranit reklamovanou vadu bez ohledu na to, zda reklamaci Objednatele uznává jako oprávněnou či nikoli. Bude-li následně prokázáno (důkazní břemeno nese výlučně Zhotovitel), že reklamacie byla neoprávněná, zaplatí Objednatel Zhotoviteli náklady vynaložené na odstranění neoprávněně uplatněné a Zhotovitelem opravené závady, a to v cenách a postupem určeným ve „Výkonovém a honorářovém řádu ČKA nebo ČKAIT“ ve znění platném ke dni podpisu této smlouvy.
- 7.6. Nároky z odpovědnosti za vady se nedotýkají nároků na náhradu škody nebo na smluvní pokutu.

## VIII.

### Odpovědnost za škodu, pojištění

- 8.1. Zhotovitel odpovídá Objednateli za škody jakéhokoliv druhu způsobené, ať přímo nebo nepřímo, v důsledku porušení závazků z této smlouvy, technických norem a/nebo právních předpisů. Zhotovitel odpovídá Objednateli i za škodu způsobenou zaměstnanci Zhotovitele, poddodavateli či osobami jinak spolupracujícími se Zhotovitelem na plnění závazků dle této smlouvy.
- 8.2. Výslovně se sjednává, že Zhotovitel nese odpovědnost i za škodu vzniklou Objednateli z důvodu odstranění vad, nebo zbytečně se opakujících nákladů v důsledku zjištění vady nebo vad Díla ve formě k tomuto se vztahujících se nákladů na vícepráce. Tuto škodu se Zhotovitel zavazuje Objednateli nahradit, přičemž Zhotovitel tímto výslovně prohlašuje, že si je vědom skutečnosti, že výše takové případné škody může přesáhnout sjednanou cenu díla dle čl. 4. 1. této smlouvy, toto riziko Zhotovitel akceptuje bez jakýchkoli výhrad.
- 8.3. Zhotovitel se zavazuje v souvislosti s touto smlouvou sjednat pojištění odpovědnosti za škodu a pojištění odpovědnosti při výkonu své podnikatelské činnosti s limitem pojistného plnění alespoň 1.800.000 Kč. Platnost takovéto pojistné smlouvy bude Zhotovitel udržovat po dobu zhotovování díla a též po celou dobu výkonu AD při realizaci stavby, na kterou byla zpracována projektová dokumentace zhotovitelem. Kopie pojistné smlouvy tvoří přílohu č. 3 této smlouvy. *(tato příloha bude dodána vítězným účastníkem před podpisem smlouvy).*

## IX.

### Smluvní pokuty

- 9.1. Při nesplnění jakéhokoliv termínu uvedeného v čl. 3.2. této smlouvy je Objednatel oprávněn uplatnit vůči Zhotoviteli smluvní pokutu ve výši 0,05% z celkové ceny díla s DPH za každý i započatý den prodlení s předání příslušné části díla.
- 9.2. Při nesplnění termínu pro odstranění vad a nedodělků, jakož i pro odstranění záručních vad, je Objednatel oprávněn uplatnit vůči Zhotoviteli smluvní pokutu ve výši 0,05% z celkové ceny díla s DPH za každý i započatý den prodlení se splněním každé jednotlivé zajišťované povinnosti až do jejího úplného a řádného splnění, a to i opakovaně.
- 9.3. Při nesplnění nebo opožděném splnění povinnosti upravené v čl. 4.14. této smlouvy se sjednává pro Zhotovitele smluvní pokuta v částce rovnající se výši DPH připočítané k celkové ceně díla uvedené v této smlouvě.
- 9.4. Při vadném plnění zhotovitele, za každou reklamovanou vadu dodané projektové dokumentace, která zvyšuje cenu stavebních prací, je objednatel oprávněn uplatnit vůči Zhotoviteli smluvní pokutu ve výši 10% ceny těchto víceprací, kterými se rozdíl mezi cenou zhotovitele stavby v položkovém rozpočtu dle smlouvy a navýšenou cenou v důsledku vadné projektové dokumentace. Smluvní pokuta bude platit i v případě odstranění vady do 15 dnů od doručení reklamace.
- 9.5. Při neúčasti zhotovitele na kontrolním dnu realizace stavby, který svolal objednatel, je stanovena smluvní pokuta ve výši 2 000,- Kč za každý jednotlivý případ porušení této povinnosti.
- 9.6. Při porušení povinností Zhotovitele dle bodu 5.7. této smlouvy je sjednána smluvní pokuta ve výši 5 000,- Kč za každý zjištěný případ.

- 9.7. Smluvní pokuta je splatná ve lhůtě 14 dnů po obdržení výzvy k úhradě smluvní pokuty (faktury s vyčíslením částky smluvní pokuty). Uhrazením smluvní pokuty nezaniká povinnost žádné ze smluvních stran a ani se nedotýká nároku na náhradu škody oprávněné smluvní strany.
- 9.8. V případě prodlení objednatele s proplacením faktury je objednatel povinen zaplatit zhotoviteli zákonný úrok z prodlení.
- 9.9. Není-li uvedeno jinak, míní se pojmem „cena“ v tomto článku cena včetně DPH.

## **X.**

### **Autorské právo**

- 10.1. Dokumentace zpracována podle této smlouvy, jakož i její jednotlivé části, jsou autorským dílem ve smyslu § 2 zák. č. 121/2000 Sb., autorského zákona v platném znění. Zhotovitel prohlašuje, že je osobou oprávněnou poskytnout licenci k výkonu práva užití dokumentaci zpracovanou dle této smlouvy způsobem a za podmínek níže uvedených a ručí Objednateli za škodu způsobenou nepravdivostí tohoto prohlášení.
- 10.2. Jakékoli dílo vytvořené v rámci plnění dle této smlouvy nebo na jejím základě je dílem vytvořeným na objednávku Objednatele. Veškerá majetková autorská práva k dílu vytvořenému v rámci plnění dle této smlouvy nebo na jejím základě bude svým jménem a na svůj účet vykonávat Objednatel zejména ve smyslu ustanovení § 58 odst. 7, § 59 odst. 2 nebo § 61 odst. 1 zákona č. 121/2000 Sb., o právu autorském, o právech souvisejících s právem autorským a o změně některých zákonů (autorský zákon), ve znění pozdějších předpisů (dále jen „autorský zákon“).
- 10.3. V případě, že Objednatel podle § 58 odst. 7, § 59 odst. 2 nebo § 61 odst. 1 autorského zákona nebude oprávněn vykonávat majetková autorská práva k dílu vytvořenému v rámci plnění dle této smlouvy nebo na jejím základě, je Zhotovitel povinen bezodkladně po vytvoření autorského díla získat od autorů souhlas s postoupením práva vykonávat majetková práva k dílu podle autorského zákona ze strany Zhotovitele na Objednatele a toto právo výkonu autorových majetkových práv k dílu na Objednatele bezplatně postoupit. Současně je Zhotovitel povinen obstarat souhlas autorů k tomu, aby byl Objednatel oprávněn výkon majetkových práv k dílu dále převádět na třetí osoby a dílo jakkoli měnit nebo do něj jinak zasahovat. Zhotovitel ani jeho pracovníci nemají bez výslovného předchozího souhlasu Objednatele právo s dílem dále nakládat, zejména udělovat třetím osobám právo k jejich užití či převádět na třetí osoby právo výkonu majetkových práv k dílu. Objednatel má právo dílo vytvořené v rámci plnění dle této smlouvy nebo na jejím základě užívat bez omezení a dále ho rozvíjet a měnit.
- 10.4. Pro případ, kdy Objednatel nezíská k výsledkům činnosti Zhotovitele v rámci plnění dle této smlouvy nebo na jejím základě, které jsou autorskými díly či jsou chráněny jako autorská díla, majetková práva ve smyslu předchozího bodu této smlouvy ani na něj nebudou postoupena, Zhotovitel tímto uděluje Objednateli do doby získání takových práv výhradní licenci k výkonu práva dílo užit v původní nebo jinak změněné podobě v neomezeném rozsahu všemi známými způsoby užití, a to na celou dobu trvání autorských majetkových práv k dílu pro celosvětové užití. Objednatel je zejména oprávněn dílo nebo jeho části užívat, upravovat, doplňovat či jinak měnit, užívat jen z části, sám nebo prostřednictvím třetí osoby dílo nebo jeho část spojovat s jinými díly, zařazovat dílo nebo jeho části do jiných děl a v této podobě dílo užívat. Pro případ, že by Objednatel nebyl oprávněn k užití díla v daném rozsahu, zavazuje se Zhotovitel bezodkladně získat svolení autorů díla k jakékoli změně nebo jinému zásahu do jejich díla.

- 10.5. Zhotovitel prohlašuje, že Objednatel je oprávněn poskytnout oprávnění tvořící součást licence zcela nebo z části třetí osobě (podlicence), jakož i licenci postoupit třetí osobě, za účelem čehož se Zhotovitel zavazuje zajistit souhlas autorů díla s takovým postoupením. Objednatel není povinen licenci využít.
- 10.6. Dojde-li k odstoupení od smlouvy dle čl. XI. této smlouvy platí, že Objednateli přísluší práva ve výše uvedeném rozsahu a s výše uvedeným obsahem k veškeré dokumentaci (ať již rozpracované, návrhu či schválené) předané zhotovitelem do okamžiku účinnosti odstoupení.

## **XI.**

### **Odstoupení od smlouvy, vypovězení smlouvy**

- 11.1. Objednatel je oprávněn od smlouvy jednostranně odstoupit v případě, kdy ze strany zhotovitele dojde při realizaci předmětu této smlouvy k porušení povinností zhotovitele uvedených v čl. VI odst. 6.2. této smlouvy. Odstoupení nabývá účinnosti dnem jeho doručení zhotoviteli.
- 11.2. Případným odstoupením od smlouvy zůstávají nedotčena práva Objednatele z odpovědnosti Zhotovitele za vady a záruky (článek VII. smlouvy), práva na smluvní pokutu (článek IX. smlouvy) a práva na náhradu škody a pojištění (článek VIII. smlouvy), jakož i práva související.
- 11.3. V případě odstoupení od této smlouvy je Zhotovitel povinen bez zbytečného odkladu předat objednanou veškerou do té doby zpracovanou dokumentaci (ať již v rozpracované podobě, v podobě návrhu či schválené dokumentace); Objednatel je oprávněn pokračovat při plnění závazků Zhotovitele podle této smlouvy prostřednictvím jiného dodavatele za využití veškeré do té doby předané dokumentace či její části (ať již v rozpracované podobě, v podobě návrhu či schválené dokumentace).
- 11.4. V případě odstoupení se Objednatel zavazuje zaplatit Zhotoviteli poměrnou část z odměny za činnost Zhotovitele provedenou do doby doručení odstoupení. Pakliže se bude jednat o ucelenou ukončenou etapu, bude tato poměrná část hrazena dle odměny za danou etapu, pakliže se bude jednat o neukončenou etapu pak bude Objednatel hradit poměrnou část dané nedokončené etapy, dle ceny, kterou určí soudní znalec ustanovený a hrazený Objednatelem.
- 11.5. Objednatel může smlouvu vypovědět v případě, nastanou-li okolnosti předem nepředvídatelné, které zcela či částečně znemožní naplnění smlouvy.
- 11.6. Vypovězení smlouvy nabývá účinnosti dnem jeho doručení zhotoviteli. Zhotovitel je povinen bez zbytečného odkladu předat objednanou veškerou do té doby zpracovanou dokumentaci (ať již v rozpracované podobě, v podobě návrhu či schválené dokumentace). Zhotoviteli bude uhrazena částka za předanou část dle dohody obou smluvních stran.

## **XII.**

### **Ostatní ujednání**

- 12.1. Zhotovitel bere na vědomí, že dílo je součástí akce : "SH Bečov, příkladná obnova hradu, přilehlých objektů a areálu, ÚPS v Praze, Id.č. SMVS 134V112000027" a je

povinen umožnit výkon kontroly projektu všem k tomu oprávněným subjektům, zejm. pověřeným osobám poskytovatele dotace (Ministerstvo kultury ČR), Ministerstva financí ČR, Nejvyššího kontrolního úřadu ČR a dalším oprávněným orgánům státní správy; Zhotovitel se zavazuje poskytovat Objednateli plnou součinnost k plnění výše uvedených povinností Objednatele.

- 12.2. Zhotovitel není oprávněn postoupit svoje práva, povinnosti a závazky vyplývající z této smlouvy třetí osobě nebo jiným osobám bez předchozího písemného souhlasu Objednatele.
- 12.3. Zhotovitel je podle ustanovení § 2 písm. e) zákona č. 320/2001 Sb., o finanční kontrole ve veřejné správě a o změně některých zákonů (zákon o finanční kontrole), ve znění pozdějších předpisů, osobou povinnou spolupůsobit při výkonu finanční kontroly prováděné v souvislosti s úhradou zboží a služeb z veřejných výdajů nebo z veřejné finanční podpory.
- 12.4. Smluvní strany jsou povinny uchovávat veškerou dokumentaci související s realizací této smlouvy, včetně účetních dokladů, po dobu deset let od zániku závazků vyplývajících ze smlouvy, minimálně však do konce roku 2028.
- 12.5. Smluvní strany shodně konstatují, že pokud tato smlouva bude podléhat uveřejnění dle zákona č. 340/2015 Sb., o zvláštních podmínkách účinnosti některých smluv, uveřejňování těchto smluv a o registru smluv (zákon o registru smluv), tak se dohodly, že tuto smlouvu je povinen v souladu s citovaným zákonem uveřejnit zhotovitel

### **XIII.**

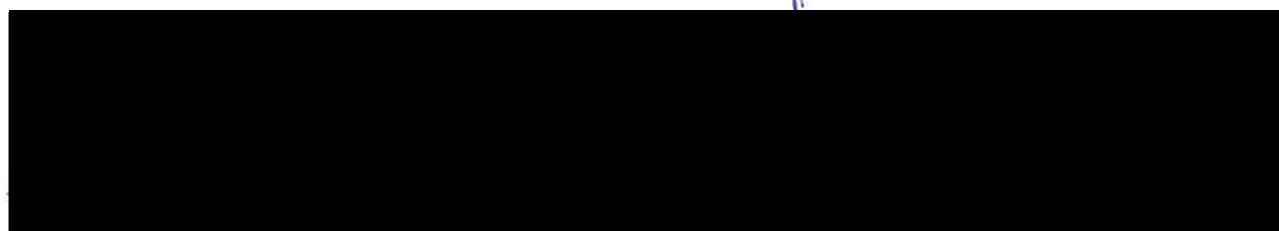
#### **Závěrečná ustanovení**

- 13.1. Právní vztahy touto smlouvou neupravené se řídí příslušnými ustanoveními občanského zákoníku.
- 13.2. Smlouvu lze měnit pouze písemnými dodatky, podepsanými oprávněnými zástupci obou smluvních stran. Jiné zápisy, protokoly apod. se za změnu smlouvy nepovažují. Jakákoliv ústní ujednání při provádění díla, která nejsou písemně potvrzena oprávněnými zástupci obou smluvních stran, jsou právně neúčinná.
- 13.3. Veškeré doklady předávané Objednateli budou v českém jazyce.
- 13.4. Pro případ, že některé ustanovení této smlouvy je neplatné, neúčinné nebo neproveditelné nebo se takovým stane, není tím v ostatním dotčena platnost, účinnost nebo proveditelnost smlouvy; strany nahradí neplatná neúčinná nebo neproveditelná ustanovení takovými platnými účinnými nebo proveditelnými ustanoveními, která se nejvíce blíží účelu neplatných, neúčinných nebo neproveditelných ustanovení.
- 13.5. Tato smlouva je vyhotovena ve 2 vyhotoveních s platností originálu. Nedílnou součástí smlouvy je úplný soubor příloh – přílohy č. 1 až 4. Každá smluvní strana obdržela po 1 vyhotovení.

13.6. Smluvní strany prohlašují, že si smlouvu včetně jejích příloh přečetly. Smlouva je pro obě smluvní strany určitá a srozumitelná. S jejím textem souhlasí, uzavřely jí podle své pravé a svobodné vůle prosté omylů, nikoliv v tísní či za nápadně nevýhodných podmínek. Na důkaz toho připojují zástupci obou smluvních stran své vlastnoruční podpisy.

V Praze dne 12 . 5. 2017

V Praze, dne 12 . 5. 2017



Mgr. Dušan Michelfeit , ředitel ÚPS v Praze

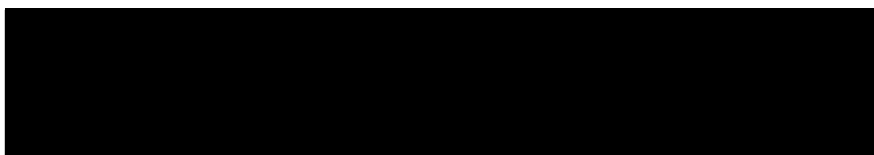
Ing. arch. Tomáš Šantavý, jednatel

Národní památkový ústav  
územní památková správa v Praze  
Sabinova 373/5, 130 00 Praha 3  
IČ: 75032333 (11)

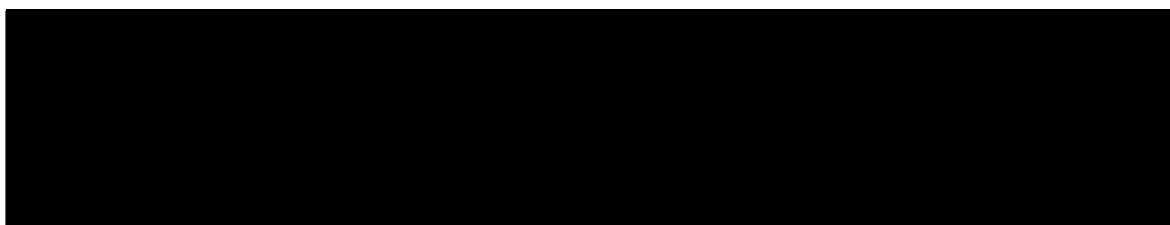
Projektový ateliér  
pro architekturu a pozemní stavby s.r.o.  
Bělehradská 199/70, 120 00 Praha 2  
IČ: 45308616

**Příloha č.1 k SoD**

Osoby pověřené zhotovitelem

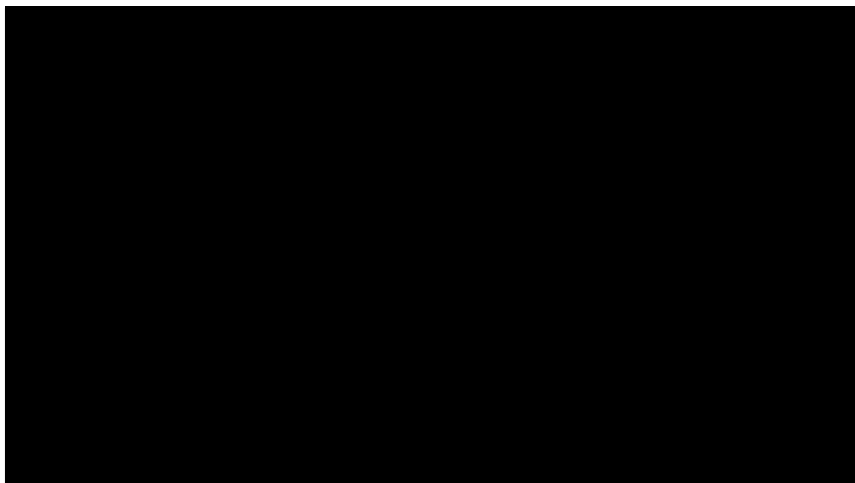


Osoby pověřené objednatelem



**Příloha č.2**

**Tým / Poddodavatelé zhotovitele**

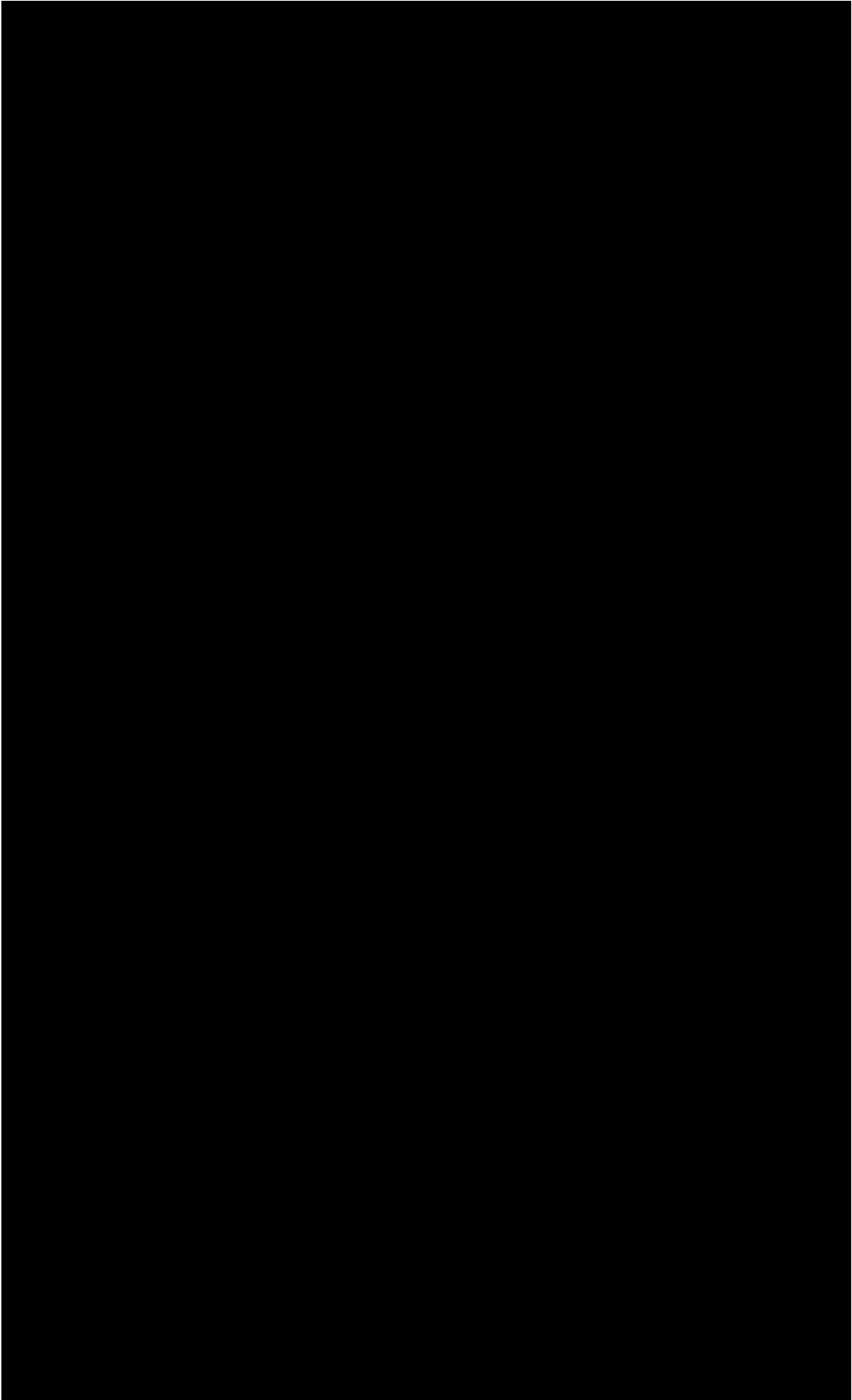


Projektový atelier  
pro architekturu a pozemní stavby s.r.o.  
Bělehradská 199/70, 120 00 Praha 2  
IČ: 45308616



Петрова С. В.

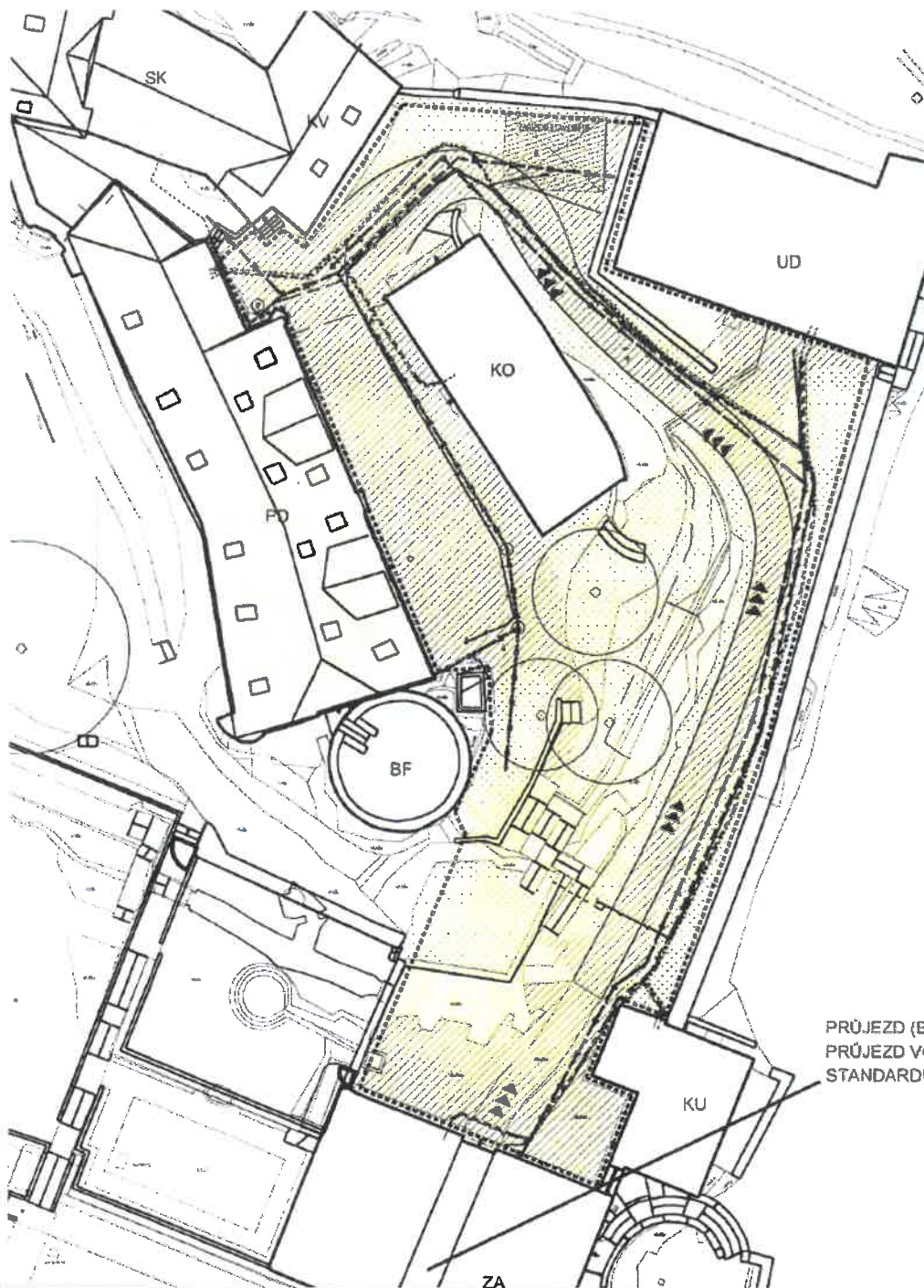
66)



“SH Bečov, příkladná obnova hradu, přilehlých objektů a areálu, ÚPS v Praze“,  
Id.č. SMVS 134V11200027

### Příloha smlouvy o dílo č. 4.a. - ZADÁNÍ SO 01 PLUHOVSKÉ DOMY

Objekt je tvořen řadou v minulosti propojených objektů a v blízkosti stojícího tělesa begfritu.



Pluhovské domy jsou na situaci označeny jako „PD“ v okrové barvě, přilehlé k begfritu (BF)

Podstatou záměru je návštěvnické a edukativní zpřístupnění objektu s hlavní prezentací, kterou je Expozice relikviáře Sv. Maura (RSM). Tato expozice je již projekčně zpracována ve studii a prováděcí dokumentaci, které jsou spolu s následnými závaznými stanovisky jedním z podkladů pro zpracování projektové dokumentace.

### **Zadání stavebně architektonické části dokumentace :**

#### Exteriér Pluhovských domů :

- oprava a rekonstrukce střechy včetně komínových těles
- opravu a rekonstrukci fasády včetně výplní otvorů (okna, dveře)
- hromosvody
- na vrcholu begfritu bude provedeno zábradlí a opraveno odvodnění
- restaurování umělecko-řemeslných prvků ve fasádě (kamenná ostění, erby)

#### Interiér Pluhovských domů :

- opravu interiérových nosných a dělicích stěn a příček, obnova a oprava všech povrchů
- opravy podlah a stropů (vč. podhledů)
- restaurování umělecko-řemeslných prvků (malby, výplně otvorů, mobiliář, podlahy).
- řešení statických poruch a vad (zejména stropy, hrázděnou příčku, mykologické poruchy)
- obnova a doplnění prvků stavebního truhlářství. Přednostně budou použity dochované části stavebního truhlářství, které jsou uvedeny v Inventarizaci deponovaných stavebních prvků na SHaZ Bečov, Mgr. Chaloupka 09-10/2014 (příloha zadávací dokumentace).

Využití prostor Pluhovských domů s možnou lokalizací je uvedeno v tomto schématu :



Budou provedeny tlakové zkoušky rozvodů vnitřní kanalizace a měření elektro.

- Všeobecné požadavky na zpracování stavebně technického průzkumu – v zásadě se jedná o nedestruktivní průzkum; pro účely nacenění se předpokládají dvě kopané sondy.

#### Statický průzkum

- Prověření únosností všech nosných konstrukcí (zejména stropů, krovů) statickým výpočtem, stanovení únosnosti stávajících podlah, provést vyhodnocení průzkumu.

#### Dendrologický a mykologický průzkum

- Předmětem průzkumu bude ověření stávajícího stavu dřevěných konstrukcí krovů a stropů - vizuální prohlídka, odběr vzorků napadené dřevní hmoty, laboratorní určení škůdce, mechanické ověření stupně degradace všech přístupných dřevěných prvků.

#### Restaurátorský průzkum

- nástěnné výzdoby stěn, stropů a fasády objektu  
V objektu byl v roce 2015 částečně realizován sondážní průzkum stratigrafie omítkových a nátěrových vrstev interiérů. K dispozici však není zpráva z tohoto průzkumu. V rámci předprojektové přípravy (zajišťuje Dodavatel projektové dokumentace) je nutné počítat s rozšířením sondážního průzkumu (cca 30 sond), jeho dokumentací a interpretací.
- uměleckořemeslných kamenných prvků (cca 30 prvků)
- dřevěných prvků - historické výplně otvorů (cca 60 prvků)
- glazovaného keramického kachle (1 kus)

4

Průzkumy pro jednotlivé skupiny prvků (viz výše) bude dokumentovat vždy samostatná zpráva z průzkumu, která bude odevzdána ve 3 listinných paré + 3x na CD.

Na základě průzkumů budou ve spolupráci se zástupci investora, orgánu památkové péče a odborné organizace NPÚ vytipovány prvky, které budou obnovovány v režimu restaurování či odborné řemeslné obnovy.

Dále budou zpracovány podrobné restaurátorské záměry – návrhy na prezentaci a obnovu jednotlivých prvků včetně výčtu konkrétních technologických kroků a navrhovaných materiálů.

Záměry budou zapracovány do všech paré restaurátorské dokumentace.

Dodavatel projekčních prací zajistí provedení průzkumů a vypracování restaurátorských záměrů odbornými restaurátory, které povolení k restaurování udělené Ministerstvem kultury ČR opravňuje k restaurování:

- uměleckořemeslné nástěnné malby,
- uměleckořemeslných nepolychromovaných děl z kamene
- uměleckořemeslných truhlářských prací či uměleckořemeslných děl ze dřeva

- uměleckořemeslných děl z keramiky

Vazba na zpracování projektové dokumentace :

V projektové dokumentaci musí být jasná vazba na výsledky průzkumů s projektem a s rozpočtem stavby.

## Příloha smlouvy o dílo č. 4.b. - ZADÁNÍ SO 02 HRADNÍ NÁDVOŘÍ

### **Rozdělení projektové dokumentace SO 02 na jednotlivé části :**

SO 02-1	Stavebně architektonická část
SO 02-2	Osvětlení nádvoří
SO 02-3	Rozvody inženýrských sítí
SO 02-4	Venkovní mobiliář (týká se celého areálu hradu)
SO 02-5	Informační systém (týká se celého areálu hradu)
Stavebně technický průzkum	

### **SO 02-1 Stavebně architektonická část**

Hradní nádvoří zahrnuje prostranství mezi Pluhovskými domy, Konírnou, Kaplovou věží, Bergfritem, Úřednickým domem, Kuchyní, skalními výchozy a komunikaci spojující objekty. Komunikace vede od zámku mezi parkánovou hradbou a skalním výchozem.

Řešené území bylo v minulosti orientačně rozděleno na úseky. Toto dělení ale nebude dělení PD, ta bude zpracována jako celek.

1

### **Obecné požadavky na zpracování dokumentace, týkající se všech částí nádvoří**

1. v ploše bude projekt řešit pouze vyspravení povrchů po uložení nových sítí, drobné opravy ploch (zejména u skalních výchozů) a doplnění chybějících ploch.
2. Výkopové práce budou realizovány formou záchranného archeologického výzkumu, a to organizací oprávněnou k archeologickým výzkumům ve smyslu ustanovení § 21 odst. 1 a odst. 2. zákona č. 20/1987 Sb.

### **Vymezení plochy nádvoří**





EVIZIČNÍ JE NADJEHLIO NA  
ROZVADEČE V OBJEKTECH  
(VČ. VO)

Hradní nádvoří je na situaci vyznačeno zeleně šrafovaně.

### Úsek barokního zámku

#### Současný stav:

Plocha nedávno obnovena. Prostor je vymezen zámekem, kuchyní a opěrnými zdmi pod skalisky s bergfritem.

Plocha je tvořena kamennou dlažbou, přičemž ústřední komunikace je lemována druhotně použitými žulovými deskami a vlastní pojezdová plocha dlážděna žulovými kostkami. Ostatní plocha je dlážděna původním materiálem, tvořeným převážně sbíraným kamenem, valouny i kameny nepravidelného tvaru. Okolo objektů je vytvořen okapový chodníček z druhotně použitých žulových desek. Valounová dlažba reaguje na skalní četné výchozy na západní straně, které jsou přiznány a do jisté míry se přirozeně zapojují do zádlahy. Tato dlažba je v zásadě soudržná, na několika místech však (zejména v návaznosti na skalní výchozy) vykazuje rozvolnění. Úsek končí na hraně objektu zámecké kuchyně a novodobého schodiště k bergfritu. Plocha je provozně ukončena novodobou provizorní dřevěnou bedněnou zástěnou s vraty a brankou.

#### Požadavek zadání:

- provizorní zástěna s vraty a brankou bude odstraněna a zahlazena.



- bude vyměněna mříž horské vpusti před průjezdem do zámku
- doplňování bude provedeno na základě vzorkování, které bude řešeno v rámci KD

### **Úsek mezi zámekem a hradem**

První část je od provizorní dřevěné zástěny u zámku před prostor před objektem Úřednického domu - jedná se o komunikaci mezi parkánovou hradbou (východ) a skalní výchoz (západ).

#### **Současný stav:**

Komunikace je v rámci plochy definována vyježděnou cestou, tvořenou převážně sutí, štěrkem, většími kameny. Směrem k hradbě se terén pozvolna zvedá a má tendence k přirozenému zatravnění. Podél parkánové hradby je uložen stavební materiál. V levé části cesty je dochované torzo odtokového žlabu, tvořeného valounovou dlažbou. Nelze určit, jakého je stáří, zřejmě se jedná o novodobější útvar. Celá plocha komunikace je několikrát zasažena výkopovými pracemi souvisejících s uložením inženýrských sítí.

#### **Požadavek zadání:**

- bude kompletně odstraněn uložený stavební materiál
- doplňování bude provedeno na základě vzorkování, které bude řešeno v rámci KD

Druhá část je před Úřednickým domem

#### **Současný stav:**

Jedná se o nepřilíh rovinný prostor. Boční parkánová hradba se zde plynule napojuje na nároží úřednického domu. Je zde dočasně umístěn novodobý přístřešek s uloženým materiálem. Plocha mezi komunikací a zápražím úřednického domu je ve stejném stavu, jako hlavní průběžná komunikace, tj. převážně uježděná suť, neidentifikovatelné zbytky dlažeb, mlat, hlína, místy travní vydupaný porost. Zhruba uprostřed se plošně uplatňuje skalní podloží, které je zapojené do povrchu komunikace. Terén se svažuje směrem k severu. Vstup do domu je vyznačen žulovými obrubníky. Zápraží tvoří valounová dlažba ve tvaru odtokového koryta. Toto koryto je vyspádováno k brance v parkánové zdi (JV nároží ÚD), kde voda přirozeně odtéká. Odtok bude řešen v rámci řešení Okružní komunikace. Vlevo od vstupu je záhon, tvořený z prefabrikovaných schodišťových dílců či obrubníků. Zbývá část je betonovo-mlatová s překryvem zeminou. V této části dochází k výraznému výškovému rozdílu mezi komunikací a úrovní 1.NP Úřednického domu. Toto je řešeno opěrnou zdí, která probíhá od vchodu vlevo na JZ nároží a pak kolmo k hradbě. Prostor mezi domem a zdí je průchozí. Od nároží domu má již celistvý betonový povrch (okapový chodníček), vyspádovaný k vpusti, vedoucí na svahy vně hradeb. Nevyhovující je stav žlabu při čelní straně budovy ústící do dveří v brance na okružní komunikaci.

#### **Požadavek zadání:**

- ze trasy dešťové kanalizace se vysadí odbočky pro dešťové vpusti s litinovými mřížemi
- novodobé betonové plochy budou odstraněny a nahrazeny kamennou zádlažbou

navazující na okolní povrchy.

- bude kompletně odstraněn uložený stavební materiál a novodobý přístřešek
- doplňování bude provedeno na základě vzorkování, které bude řešeno v rámci KD

Třetí část je komunikace mezi Úřednickým domem a horním hradním nádvořím

Současný stav:

Z jedné strany je ohraničena skalním masivem (JZ), na kterém stojí objekt Koníren. Z druhé strany (S) je ohraničena hradbou. Na SZ straně pak v ohybu stojí na skále Kaplová věž hradu. Následně komunikace přechází v horní hradní nádvoří. Povrch v tomto úseku je převážně tvořen sutí, mlatem, volnými či uježděnými kameny. Terén se zvolna zvedá k hradbě a pod kaplovou věž. V severní části plochy klesá směrem k Úřednickému domu. Zde je mezi opěrnou zdí a hradbou shromažďují srážkové vody. V ploše tohoto úseku se nacházejí novodobé vpusti, hrnky hydrantů a uzávěrů vody. Některé vystupují nad okolní terén.

Požadavek zadání:

- z trasy dešťové kanalizace se vysadí odbočky pro dešťové vpusti s litinovými mřížemi
- novodobé betonové plochy budou odstraněny a nahrazeny kamennou zádlažbou navazující na okolní povrchy
- bude kompletně odstraněn uložený stavební materiál
- doplňování bude provedeno na základě vzorkování, které bude řešeno v rámci KD
- je potřeba prověřit skutečný průběh stávajících podzemních sítí
- bude provedena výměna (zvětšení) dimenze potrubí splaškové kanalizace od Pluhovských domů (až k lomové šachtě v koutě mezi ÚD a parkánovou zdí). Výměna bude provedena ve stávající trase stávající kanalizace.
- bude provedena výměna (zvětšení) dimenze potrubí dešťové kanalizace od Pluhovských domů (až k lomové šachtě v koutě mezi Kaplovou věží a parkánovou zdí). Výměna bude provedena ve stávající trase stávající kanalizace.
- v místě severního nároží konírny směrem ke kaplové věži jsou pod úrovní terénu zbytky hradeb. Tento stav bude konzervován a separován od nových souvrství.

4

Úsek nádvoří

(hlavním úsekem celé komunikace).

Současný stav:

Je ohraničen objektem hradu, zaniklým objektem (mezi hradem a Pluhovskými domy), Pluhovskými domy, na západě pak objektem Pluhovským domů a na východě konírnou. Hlavní část vymezena Pluhovskými domy a konírnou. Jižně je nádvoří ukončeno travnatou plochou a kaskádami opěrných zídek, ve kterých je umístěn novodobé schodiště, vedoucí dolů budovou zámku. Na jižním konci Pluhovských domů je situováno těleso bergfritu. Plocha je tvořena opět převážně mlatem, sutí, kameny, štěrkem a situace je narušena výkopovými pracemi při pokládce sítí a archeologickými výzkumy. Zbytky původních či druhotně umístěných ploch jsou místy v zápražové části koníren, kde je plocha dlážděna velkými žulovými deskami (okapový chodníček - zápraží). Větší souvislý zbytek desek je pak v severním průčelí koníren. Vyzvednuté desky jsou deponovány v místě na paletách. Před Pluhovskými

domy jsou patrné zbytky betonových ploch. Vstupy do koníren i Pluhovských domů jsou řešeny žulovými stupni. Tyto jsou většinou rozvolněny. V ploše se nachází několik kanalizačních vpustí. Plocha pod bergfitem nad novodobým schodištěm je zatravněná.

#### Požadavek zadání:

- z trasy dešťové kanalizace se vysadí odbočky pro napojení nových dešťové vpustí s litinovými mřížemi
- Plocha hlavního hradního nádvoří mezi Hradem, Pluhovskými domy a Konírnou bude zadlážděna kamennými odseky. Plocha bude členěna odtokovými žlábkami napojenými do dešťových litinových vpustí. Záběr plochy je od spojnice Západního rohu Konírny a Jihovýchodního rohu kaplové věže. Řešení plochy bude konzultováno s OPP a pam. garantem. Před realizací bude provedeno vzorkování, které bude řešeno v rámci KD.
- bude kompletně odstraněn uložený stavební materiál
- stávající historický odvodňovací kanál bude zakryt
- schodiště a vstupy budou přeloženy a upraveny
- stávající dřeviny budou buď skáceny, nebo revitalizovány dle dendrologického posudku
- přednostně bude použit stávající materiál (kameny, desky, stupně)

### **SO 02-2 Osvětlení nádvoří**

Součástí projektu je osvětlení nádvoří dle bezpečnostních předpisů. Osvětlovací tělesa budou na VO osazena na lampách a konzolách na objektech. Do projektu bude zapracována studie Slavnostního osvětlení (viz. zadávací dok. 21) a to ta část, která se týká hradního nádvoří. Nutno konzultovat s firmou Techniserv Praha

5

### **SO 02-3 Rozvody inženýrských sítí**

1. Projekt řeší rozvody silnoproudu (napojení přilehlých objektů, rozvody osvětlení), slaboproudu (cca 8-16 vodičů), rozvody a routery WiFisítě, kabelové trasy EZS a EPS. Rozvody slaboproudu budou ukončeny v objektech příslušnou rackovou skříní.
2. Dále projekt řeší vodovod pitné a užitkové vody, dešťovou a splaškovou kanalizaci.
3. Projekt bude řešit buď inženýrské sítě pro tepelné čerpadlo nebo přípojku plynu v závislosti na rozhodnutí o způsobu vytápění Pluhovských domů.
4. Výkopové práce budou realizovány formou záchranného archeologického výzkumu, a to organizací oprávněnou k archeologickým výzkumům ve smyslu ustanovení § 21 odst. 1 a odst. 2. Zák.č. 20/1987 Sb.
5. Navrhované trasy inženýrských sítí budou přednostně využívat trasy sítí stávajících, a budou odpovídat výsledkům stavebně technického průzkumu (součást projektové dokumentace S 02).

6. Bude provedena výměna (zvětšení) dimenze potrubí splaškové kanalizace od Pluhovských domů (až k lomové šachtě v koutě mezi ÚD a parkánovou zdí). Výměna bude provedena ve stávající trase stávající kanalizace.
7. Bude provedena výměna (zvětšení) dimenze potrubí dešťové kanalizace od Pluhovských domů. V rámci realizace nádvoří bude provedeno napojení splaškové a dešťové kanalizace (přípojky) z Pluhovských domů, Konírny a Hradu.
8. Bude provedeno funkční napojení stávající kašny na rozvod vody
3. Skříně pro rozvaděče kabelových rozvodů (MIS1) včetně trasy přívodního kabelu v objektech barokní kuchyně, úřednického domu a koníren budou umístěny tak, aby nedošlo k poškození případných nálezů reliktních památkově hodnotných detailů (např. historické omítky, malby a podobně). Proto budou v místech navržených pro jejich umístění provedeny průzkumy s cílem zjistit případný výskyt těchto památkově hodnotných reliktních. Konkrétní umístění skříní a tras přívodních kabelů bude upřesněno na základě výsledků výše uvedených průzkumů a odsouhlaseno Krajským úřadem za účasti odborného garanta NPÚ, GnŘ.
4. Výkopové práce budou realizovány formou záchranného archeologického výzkumu, a to organizací oprávněnou k archeologickým výzkumům ve smyslu ustanovení § 21 odst. 1 a odst. 2. zákona č. 20/1987 Sb.

#### **SO 02-4 Venkovní mobiliář**

V celém areálu hradu včetně okružní komunikace bude navržen venkovní mobiliář (lavičky, odpadkové koše, stojany pro kola cyklistů).

6

#### **SO 02-5 Informační systém (týká se celého areálu hradu)**

Projekt bude řešit stabilní informační systém v celém areálu hradu, zejména s využitím informačních tabulí.

#### **Stavebně technický průzkum.**

Součástí projektové dokumentace je stavebně technický průzkum, který se týká především stavu inženýrských sítí.

Stavebně technický průzkum zejména :

- Prověří skutečné uložení inženýrských sítí
- Stanoví napojovací body nových inženýrských sítí, a to napojení na stávající inženýrské sítě a napojení Pluhovských domů – SO 01

Při napojení na stávající inženýrské sítě bude ověřena jejich kapacita, technický stav a funkčnost; u kanalizace bude zjištěno, kam je svedena její dešťová, či splašková část. Tento průzkum bude probíhat mimo plochu nádvoří nedestruktivně, tj. za pomoci kamer a vnitřních sond v potrubí.