

SMLOUVA O DÍLO

dle ustanovení § 2586 a násl. zákona č. 89/2012 Sb., občanský zákoník,
ve znění pozdějších předpisů (dále jen „občanský zákoník“)

Lesy České republiky, s.p.

se sídlem Přemyslova 1106/19, Nový Hradec Králové, 500 08 Hradec Králové

IČO: 421 96 451

DIČ: CZ42196451

zapsaný v obchodním rejstříku vedeném Krajským soudem v Hradci Králové, oddíl AXII,
vložka 540

zastoupený: [REDACTED] – oblast povodí Odry

se sídlem ve Frýdku-Místku, na základě pověření ze dne 28.12.2022

ve věcech technických jedná: [REDACTED]

tel.: [REDACTED], e-mail: [REDACTED]

[REDACTED]
tel.: [REDACTED] e-mail: [REDACTED]

bankovní spojení: Komerční banka, a.s., pobočka Hradec Králové

číslo účtu: 26300511/0100

datová schránka: e8jcfns

další údaje: korespondenční adresa: Nádražní 2811, 738 01 Frýdek-Místek

(dále jako „objednatel“) na straně jedné

a

TERRA – POZEMKOVÉ ÚPRAVY, s.r.o.

se sídlem Nemocniční 1852/53, 787 01 Šumperk

IČO: 633 20 819

DIČ: CZ6330819

zapsaná v obchodním rejstříku vedeném Krajským soudem v Ostravě, oddíl C, vložka 8412

zastoupená: Ing. Filipem Brtnou, jednatelem

ve věcech technických jedná: Ing. Filip Brtna, jednatel,

tel.: [REDACTED], e-mail: [REDACTED] z

bankovní spojení: ČS a.s., Šumperk

číslo účtu: 1904840349/0800

datová schránka: i8w6x86

kontakt: tel.: [REDACTED], e-mail: [REDACTED]

(dále jako „zhotovitel“) na straně druhé

(objednatel a zhotovitel dále též společně jako „smluvní strany“ a každý jednotlivě jako „smluvní strana“)

uzavírají níže uvedeného dne, měsíce a roku tuto Smlouvu o dílo (dále jen „*smlouva*“):

I.

Předmět smlouvy

1. Zhotovitel se touto smlouvou zavazuje na svůj náklad a nebezpečí pro objednatele:

- A) vypracovat PROJEKTOVOU DOKUMENTACI pro:
povolení stavby v podrobnostech pro provádění a realizaci stavby
(dále též „*projektová dokumentace*“ nebo „*dokumentace*“),
- B) provádět AUTORSKÝ DOZOR PROJEKTANTA
nad souladem prováděné stavby s ověřenou (schválenou) projektovou dokumentací
(dále též „*autorský dozor*“ či „*dozor*“),

a to vše pro stavbu: „**Barunčina studánka**“
mimo vodní tok, číslo hydrologického pořadí: 2-03-02-0100,
IDVT recipientu: 10217382, p. č: 1013, 1014
katastrální území: Šilheřovice,

vše za podmínek stanovených příslušnými právními předpisy a technickými normami, správními akty a touto smlouvou (vše výše uvedené dále společně též „*dílo*“).

2. Projektová činnost bude provedena dle ustanovení § 156 a § 162 zákona č. 283/2021 Sb., stavební zákon, ve znění pozdějších předpisů (dále též „*stavební zákon*“) a rovněž dle ustanovení § 14 zákona č. 360/1992 Sb., o výkonu povolání autorizovaných architektů a o výkonu povolání autorizovaných inženýrů a techniků činných ve výstavbě (autorizační zákon).
3. Rozsah, obsah a postup zpracování projektové dokumentace je dán ustanovením § 158 stavebního zákona a dále vyhláškou č. 131/2024 Sb., o dokumentaci staveb, vyhláškou č. 429/2024 Sb., o formulářích žádostí předkládaných vodoprávnímu úřadu, vše ve znění pozdějších předpisů, touto smlouvou včetně zadávacího listu projekčních prací, který je jako příloha č. 1 nedílnou součástí této smlouvy.
4. Projektová dokumentace bude splňovat požadavky na výstavbu dle vyhlášky č. 146/2024 Sb., o požadavcích na výstavbu.
5. Projektová dokumentace bude zpracována v podrobnostech umožňujících zadání a provádění stavby [dle zákona č. 134/2016 Sb., o zadávání veřejných zakázek, ve znění pozdějších předpisů (dále též „*ZZVZ*“), a dle vyhlášky č. 169/2016 Sb., o stanovení rozsahu dokumentace veřejné zakázky na stavební práce a soupisu stavebních prací, dodávek a služeb s výkazem výměr, ve znění pozdějších předpisů].

6. Nedílnou součástí závazků zhotovitele dle této smlouvy je též zajištění všech podkladů, průzkumů a zkoušek potřebných pro zpracování projektové dokumentace v rozsahu nezbytném pro řádnou a oprávněnou realizaci stavby, jež jsou specifikovány v zadávacím listu projekčních prací (příloha č. 1 smlouvy).
7. Nedílnou součástí závazků zhotovitele dle této smlouvy je rovněž osobní projednání projektované stavby se všemi dotčenými vlastníky a uživateli nemovitostí, s dotčenými orgány státní správy, se samosprávou, s vlastníky či správci inženýrských sítí a komunikací a s dalšími fyzickými a právníckými osobami dotčenými stavbou nebo jejím prováděním, a to včetně vypořádání jejich připomínek.
8. Zhotovitel též zajistí veškeré doklady potřebné pro vydání povolení k nakládání s vodami, pro povolení stavby a pro provádění stavby.
9. Zhotovitel prohlašuje, že je seznámen se všemi údaji potřebnými pro řádné provedení díla dle této smlouvy a že se před podpisem této smlouvy seznámil s povahou budoucího staveniště.
10. Zhotovitel se dále zavazuje provádět autorský dozor nad souladem prováděné stavby s projektovou dokumentací. Autorský dozor bude prováděn formou kontrolní činnosti projektanta na stavbě – účasti autorizované osoby na stavbě dle potřeb objednatele (zpravidla při kontrolních dnech, kontrolních prohlídkách stavby, při předání a převzetí staveniště, při předání a převzetí dokončené stavby apod.). V rámci výkonu autorského dozoru dle této smlouvy bude zhotovitel kontrolovat soulad prováděné stavby s jím zhotovenou, ověřenou (schválenou) projektovou dokumentací, s povolením stavby, jakož i s dalšími právními akty a vyjádřeními, které jsou pro realizaci stavby závazné a s nimiž byl objednatelem seznámen nebo s nimiž se seznámil v průběhu realizace této smlouvy; zjištění učiněná při této činnosti zhotovitel neprodleně zaznamená ve stavebním deníku, a to včetně svých návrhů a požadavků. Zhotovitel se ve stavebním deníku vždy vyjádří ke všem zápisům, které mohou mít vliv na shora uvedený soulad, a to formou jejich odsouhlasení, nesouhlasu nebo návrhu úprav dalšího postupu. K výkonu činnosti autorského dozoru bude zhotovitel vyzván objednatelem, a to alespoň 3 dnů předem. Zhotovitel je povinen učinit úkon autorského dozoru v době objednatelem stanovené.
11. Projektová dokumentace bude vyhotovena v tištěné podobě v počtu:
 - pro povolení stavby, pro provádění a realizaci stavby: **4 ks** vyhotovení,
 - a 2 x v elektronické podobě** (1 x needitovatelné – formát .pdf opatřené elektronickým autorizačním razítkem, 1 x editovatelné - formát .docx, .xlsx, .dwg a .dgn).

II.

Doba plnění

1. Předpokládaný termín zahájení prací na projektové dokumentaci je: **28. 04. 2025**.
2. Zhotovitel je povinen odevzdat 1 vyhotovení projektové dokumentace v tištěné podobě a zaslat též elektronicky objednateli **k odsouhlasení a posouzení shody** s požadavky objednatele nejpozději do **15. 11. 2025**.

Tato lhůta se prodlužuje o počet dnů, o něž objednatel umožní zhotoviteli zahájit práce na projektové dokumentaci později, než je uvedeno v odst. 1 tohoto článku, nebude-li smluvními stranami písemně dohodnuto jinak.

3. Objednatel provede kontrolu projektové dokumentace odevzdané dle předchozího odstavce a sdělí zhotoviteli připomínky k projektové dokumentaci a výsledek posouzení nejpozději do 7 dnů od jejího obdržení.
4. Zjistí-li objednatel v rámci kontroly nedostatky projektové dokumentace, vyzve zhotovitele ke zjednání nápravy. Tím není dotčena povinnost zhotovitele odevzdat řádně dokončenou projektovou dokumentaci objednateli nejpozději ve lhůtě dle odst. 5 tohoto článku smlouvy.
5. Zhotovitel se zavazuje odevzdat objednateli dokončenou projektovou dokumentaci nejpozději **do 31. 12. 2025**. Tato lhůta se prodlužuje o počet dnů, o něž objednatel umožní zhotoviteli zahájit práce na projektové dokumentaci později, než je uvedeno v odst. 1 tohoto článku, nebude-li smluvními stranami písemně dohodnuto jinak. Je-li v zadávacím listu projekčních prací (příloha č. 1 smlouvy), uveden jiný termín pro odevzdání dokončené projektové dokumentace, závazným je termín uvedený v tomto odstavci.
6. Projektová dokumentace je provedena, je-li způsobilá sloužit svému účelu a nevykazuje-li vady. Projektová dokumentace má vadu, neodpovídá-li smlouvě. Objednatel není povinen převzít projektovou dokumentaci vykazující zjevné vady, popř. projektovou dokumentaci nezpůsobilou sloužit svému účelu, anebo projektovou dokumentaci, kterou zhotovitel nepředložil objednateli k posouzení a/nebo do níž nezpracoval připomínky objednatele ve smyslu odst. 3 či odst. 4 tohoto článku smlouvy.
7. Zhotovitel se zavazuje provést/zpracovat změny/úpravy v projektové dokumentaci vyplývající z požadavků vzešlých při povolování stavby (záměru). Zhotovitel je povinen takové změny/úpravy dokumentace provést nejpozději do 30 dnů od doručení výzvy objednatelem. Cena těchto změn/úprav je zahrnuta v ceně za dílo.
8. Autorský dozor bude zhotovitelem poskytován od předání a převzetí staveniště, po celou dobu provádění stavby, jež má být zhotovena dle projektové dokumentace, a to do okamžiku vydání kolaudačního rozhodnutí, resp. oprávněného zahájení užívání stavby, jež byla zhotovena dle projektové dokumentace. Není-li kolaudační rozhodnutí požadováno, končí činnost autorského dozoru převzetím řádně dokončené stavby objednatelem.

III.

Cena za dílo a platební podmínky

1. Za vyhotovení projektové dokumentace dle čl. I. odst. 1, písm. A) smlouvy náleží zhotoviteli cena za dílo v celkové výši **300 000 Kč (slovy: tři sta tisíc korun českých) bez DPH**.
 - 1.1. Právo na zaplacení ceny za projektovou dokumentaci vzniká zhotoviteli vystavením potvrzení (protokolu) objednatele o kontrole provedené projektové dokumentace,

kteřá nevykazuje zjevné vady. Uplatní-li objednatel v přiměřené lhůtě od převzetí projektové dokumentace v potvrzení o kontrole provedené projektové dokumentace zjevné vady, vzniká zhotoviteli právo na zaplacení ceny projektové dokumentace až po odstranění těchto vad stvrzeném objednatelem.

- 1.2. V případě, že zhotovitel je plátce DPH, bude k ceně připočtena DPH ve výši dle příslušného právního předpisu.
- 1.3. Uvedená cena za projektovou dokumentaci zahrnuje veškeré náklady zhotovitele na provedení (vyhotovení) projektové dokumentace a poskytnutí všech práv a plnění dle této smlouvy, s výjimkou výkonu autorského dozoru (cena je stanovena bez autorského dozoru).
2. Za vykonaný autorský dozor se sjednává částka ve výši **7 000 Kč (slovy: sedm tisíc korun českých) bez DPH**, a to jako sazba za jednu účast zhotovitele na stavbě. V případě, že zhotovitel je plátce DPH, bude k ceně připočtena DPH ve výši dle příslušného právního předpisu. Sazba za účast na stavbě zahrnuje odměnu za kontrolní činnost vykonanou zhotovitelem dle čl. I. odst. 10 smlouvy v průběhu jednoho kalendářního dne (i opakovanou v rámci jednoho dne) a náhradu veškerých nákladů zhotovitele s takovou činností spojených, včetně nákladů na cestovné, stravné a případné ubytování a je sjednána jako pevná, neměnná a nepřekročitelná. Předpokládají se **4 účasti** autorského dozoru na stavbě.
3. Zálohy nebudou poskytovány.
4. Cena za projektovou dokumentaci dle odst. 1 tohoto článku smlouvy bude objednatelem zhotoviteli uhrazena na základě daňového dokladu (faktury) vystaveného zhotovitelem po řádném dokončení projektové dokumentace a jejím převzetí objednatelem, stvrzeným protokolem ve smyslu čl. III. odst. 1, bod 1.1. smlouvy a čl. V. odst. 3 smlouvy, a doručeného objednateli ve 3 vyhotoveních na adresu: Lesy České republiky s. p., Správa toků – oblast povodí Odry se sídlem ve Frýdku-Místku, Nádražní 2811, 738 01 Frýdek-Místek. Přílohou daňového dokladu (faktury) bude vždy potvrzení (protokol) o kontrole ve smyslu čl. III. odst. 1, bod 1.1. smlouvy a čl. V. odst. 3 smlouvy k projektové dokumentaci podepsaný oběma smluvními stranami, z nějž bude vyplývat, že je projektová dokumentace) bez vad.
5. Cena dle odst. 2 tohoto článku smlouvy (cena za vykonaný autorský dozor) bude objednatelem zhotoviteli hrazena měsíčně za všechny úkony výkonu autorského dozoru poskytnuté v období jednoho (fakturovaného, uplynulého) kalendářního měsíce, a to na základě daňového dokladu (faktury) vystaveného zhotovitelem nejpozději do 15. dne kalendářního měsíce následujícího po měsíci, za nějž cena náleží, a doručeného objednateli. Přílohou daňového dokladu (faktury) za autorský dozor bude písemný měsíční soupis účastí dozoru na stavbě potvrzený objednatelem.
6. Splatnost daňového dokladu (faktury) je 30 dnů ode dne jeho doručení objednateli.

7. Objednatel je oprávněn zhotovitelem vystavený daňový doklad (fakturu) vrátit bez proplacení, aniž by se dostal do prodlení s jeho úhradou, zejména pak jestliže:
- a) neobsahuje všechny náležitosti dle příslušných právních předpisů či této smlouvy,
 - b) jím vyúčtované práce nebyly provedeny, vykazují-li vady, a/nebo jsou-li účtovány neoprávněně,
 - c) jako příloha nebyl připojen ve vztahu k projektové dokumentaci protokol dle čl. III. odst. 1, bod 1.1. smlouvy a čl. V. odst. 3 smlouvy podepsaný oběma smluvními stranami stvrzující, že je projektová dokumentace bez vad či ve vztahu k autorskému dozoru soupis účastí dozoru na stavbě za příslušný kalendářní měsíc potvrzený objednatelem.

IV.

Další práva a povinnosti smluvních stran

1. Projektovou dokumentaci vypracuje autorizovaná osoba v oboru stavby vodního hospodářství a krajinného inženýrství - [REDACTED], č. ČKAIT 1201995, tel.: [REDACTED], e-mail: [REDACTED].
2. Zhotovitel projedná návrh technického řešení stavby na výrobních výborech, které s dostatečným předstihem svolá v průběhu zpracování projektové dokumentace, za účasti objednatele a dalších subjektů dotčených stavbou. Zápisy z výrobních výborů budou součástí dokladové části ve vyhotovení č. 1 projektové dokumentace.
3. Zhotovitel se zavazuje provést odborný výklad v dokumentační komisi objednatele. Zhotovitel poskytne pro jednání dokumentační komise konané v průběhu zpracování projektové dokumentace potřebné podklady (např. fotodokumentaci, textové části a výkresy v elektronické podobě – formát pdf.) v termínu minimálně 14 dnů předem (před konáním dokumentační komise).
4. Zhotovitel se zúčastní ústního jednání v rámci stavebního řízení a poskytne potřebnou součinnost.
5. Nedílnou součástí projektové dokumentace bude soupis stavebních prací, dodávek a služeb s výkazem výměr (slepý rozpočet) a položkový (kontrolní) rozpočet s výkazem výměr. Soupis stavebních prací, dodávek a služeb s výkazem výměr a položkový rozpočet budou zpracované dle vyhlášky č. 169/2016 Sb., o stanovení rozsahu dokumentace veřejné zakázky na stavební práce a soupisu stavebních prací, dodávek a služeb s výkazem výměr, ve znění pozdějších předpisů. Výkaz výměr bude vypracován také samostatně, jako součást každého vyhotovení projektové dokumentace, přičemž u jednotlivých položek bude vždy uveden způsob a postup výpočtu a jejich popis. Postup výpočtu celkové výměry bude uveden s popisem odkazujícím na příslušnou grafickou nebo textovou část projektové dokumentace tak, aby umožnil kontrolu celkové výměry.
 - 5.1. Součástí soupisu prací budou i položky vedlejších a ostatních nákladů vyplývající ze zpracované projektové dokumentace a z požadavků objednatele jako samostatný stavební objekt (včetně případného rozlišení dle charakteru finančních prostředků).

- 5.2. Pokud budou součástí soupisu prací a položkového rozpočtu stavby stavební práce definované „R“ položkou, bude v samostatné příloze/dokumentu provedena kalkulace a rozbor každé takovéto položky.
6. Soupis prací bude stanovovat podrobný popis všech stavebních prací, dodávek či služeb nezbytných k úplné realizaci předmětu veřejné zakázky (smlouvy). Položky soupisu prací budou popsány v podrobnostech jednoznačně vymezujících obsah požadovaných stavebních prací, dodávek či služeb. Soupis prací bude vypracován v aktuální cenové soustavě ÚRS. Elektronická podoba soupisu prací bude splňovat požadavky pro zadávání veřejné zakázky ve smyslu ZZVZ.
 7. Položkový rozpočet stavby (kontrolní rozpočet), včetně souhrnu a krycího listu bude obsažen ve vyhotovení č. 1 projektové dokumentace. Položkový rozpočet stavby bude vypracován v cenové soustavě ÚRS a v cenové úrovni platné k termínu odevzdání projektové dokumentace. Bude-li zhotovitel v prodlení s řádným dokončením projektové dokumentace a jejím předáním objednateli, předá objednateli řádně dokončenou projektovou dokumentaci v podobě s položkovým rozpočtem vypracovaným v cenové soustavě ÚRS platné ke dni předání řádně dokončené projektové dokumentace objednateli.
 8. Zhotovitel projedná s vlastníky pozemků (staveb), jež mají být stavbou dle projektové dokumentace vypracované na základě této smlouvy dotčeny, podmínky udělení souhlasu s realizací stavby a zajistí jejich vyjádření v uvedeném směru. Výsledky tohoto projednání sdělí objednateli a zároveň mu předá vyjádření dle věty první.
 9. Zhotovitel projedná s uživatelem rybářského revíru podmínky, za nichž uživatel rybářského revíru provede slovení rybí obsádky v místě stavby realizované na základě projektové dokumentace vyhotovené dle této smlouvy, včetně pořízení protokolů výsledku slovení (minimálně přehled odchycených druhů s počtem odlovených jedinců a určení místa, kam budou přemístěni; pokud bude toto místo dodatečně změněno, protokol bude odpovídajícím způsobem doplněn) a zajistí jejich vyjádření v uvedeném směru. Výsledky tohoto projednání sdělí objednateli a zároveň mu předá vyjádření podepsané uživatelem dle věty první.
 10. Projektová dokumentace dle této smlouvy bude obsahovat (v části Zásady organizace výstavby) posouzení, zda práce a činnosti vykonávané na stavbě budou podléhat povinnosti zpracovat plán bezpečnosti a ochrany zdraví při práci na staveništi a povinnosti určit potřebný počet koordinátorů bezpečnosti a ochrany zdraví při práci (BOZP) ve fázi přípravy stavby. Pokud bude nutné určit koordinátora BOZP, objednatel jej na vlastní náklady určí a zhotovitel poskytne koordinátorovi potřebnou součinnost.
 11. Hydrotechnické výpočty a výkazy výměr budou vypracovány tak, aby byly kontrolovatelné. Vždy bude uveden postup výpočtu a vstupní parametry, u výkazu výměr s odkazujícím popisem na příslušnou grafickou nebo textovou část projektové dokumentace.

12. Projekt bude členěn na stavební objekty dle požadavků objednatele a podle charakteru finančních prostředků. Všechny stavební objekty budou zaříděny do druhu a oboru stavebnictví dle klasifikace stavebních objektů.
13. Originály všech dokladů budou součástí vyhotovení č. 1 projektové dokumentace.
14. Zhotovitel se zavazuje v rámci lhůty pro podání nabídek poskytnout objednateli součinnost při vyřizování žádostí o vysvětlení zadávací dokumentace veřejné zakázky, jejímž předmětem bude realizace stavby dle projektové dokumentace vyhotovené zhotovitelem dle této smlouvy (součinnost zhotovitele při vysvětlení projektové dokumentace).
15. Zhotovitel souhlasí s rozmnožováním projektové dokumentace zejména pro potřeby zajištění přípravy stavby a pro zadání a provádění stavby. Projektová dokumentace je autorským dílem ve smyslu zákona č. 121/2000 Sb., o právu autorském, o právech souvisejících s právem autorským a o změně některých zákonů (autorský zákon), ve znění pozdějších předpisů. Předáním projektové dokumentace zhotovitel poskytuje objednateli oprávnění k výkonu práva užití (licenci) projektovou dokumentaci, a to v souladu s účelem, pro který je určena. Licence se poskytuje bez jakéhokoli omezení, jako výhradní, pro všechny způsoby užití, včetně rozmnožování a rozšiřování všemi prostředky (i elektronickými), územně a množstevně neomezená, s právem dalšího postoupení získaného práva či udělení podlicence 3. osobám bez předchozího souhlasu zhotovitele či jiných osob. Objednatel je oprávněn projektovou dokumentací měnit nebo do ní jinak zasahovat a/nebo ji poskytnout k takovému zásahu 3. osobě bez výslovného souhlasu zhotovitele. Objednatel se okamžikem podpisu protokolu stvrzujícího převzetí projektové dokumentace bez vad objednatelem stává nositelem majetkových autorských práv a veškerých práv se vzniklým dílem souvisejících. Cena za poskytnutí licence je zahrnuta v ceně projektové dokumentace dle čl. III. odst. 1 smlouvy.

V.

Předání a převzetí díla, odpovědnost za vady, záruka za jakost

1. Místem odevzdání projektové dokumentace dle této smlouvy jsou Lesy České republiky, s.p., Správa toků – oblast povodí Odry, Nádražní 2811, 738 01 Frýdek-Místek.
2. Zjistí-li objednatel v rámci kontroly prováděných prací nedostatky, vyzve zhotovitele k jejich odstranění. Tím není dotčena lhůta dle čl. II. odst. 5 smlouvy.
3. O předání a převzetí projektové dokumentace bude učiněn datovaný zápis do protokolu a potvrzen oběma smluvními stranami. Bude-li projektová dokumentace vykazovat zjevné vady, popř. nebude-li způsobilá sloužit svému účelu, vyznačí objednatel tuto skutečnost do protokolu, popř. do potvrzení o kontrole provedené projektové dokumentace se specifikací zjištěných vad; v takovém případě platí, že projektová dokumentace nebyla předána a ani objednatelem převzata.
4. Zhotovitel odpovídá objednateli za správnost, celistvost a úplnost jím zpracované projektové dokumentace, dále za správnost, celistvost, úplnost a bezpečnost stavby provedené podle jím zpracované projektové dokumentace a rovněž za proveditelnost

stavby podle jím zpracované projektové dokumentace, jakož i za technickou a ekonomickou úroveň projektu technologického zařízení, včetně vlivů na životní prostředí. Záruku za jakost v rozsahu dle předchozí věty zhotovitel objednateli poskytuje na dobu 5 let od vydání kolaudačního rozhodnutí k užívání stavby, jež je předmětem projektové dokumentace zhotovené dle této smlouvy, nejdéle však na dobu 10 let od převzetí takové projektové dokumentace objednatelem.

5. Zhotovitel je povinen odstranit vadu(y) projektové dokumentace nejpozději do 10 dnů od jejího (jejich) písemného oznámení objednatelem, nebude-li smluvními stranami písemně ujednáno jinak. Neuplatní-li objednatel písemně při oznámení vady jiné právo z odpovědnosti za vady, platí, že požaduje odstranění vady. Neoznámí-li objednatel písemně zhotoviteli jinak, platí, že objednatel požaduje odstranění vady dodáním chybějící věci, je-li možno vadu odstranit dodáním chybějící věci, nebo opravou věci (díla), je-li možné vadu odstranit opravou věci (díla).
6. Zhotovitel je povinen vydat objednateli potvrzení o tom, kdy objednatel právo z odpovědnosti za vady uplatnil, co je obsahem reklamace a jaký způsob vyřízení reklamace objednatel požaduje, jakož i potvrzení o datu a způsobu vyřízení reklamace a dále potvrzení o provedení opravy a době jejího trvání, případně písemné odůvodnění zamítnutí reklamace.
7. Zhotovitel je povinen nahradit objednateli veškeré náklady, jež objednatel účelně vynaložil v souvislosti s uplatněním práva z odpovědnosti za vady a odstraňováním vady. Tuto náhradu poskytne zhotovitel na účet objednatele, a to na základě objednatelem řádně vystaveného daňového dokladu (faktury), doručeného zhotoviteli, se splatností 21 dnů ode dne doručení.
8. Zhotovitel odpovídá za škody vzniklé v důsledku vad projektové dokumentace. V případě, že objednateli vznikne v příčinné souvislosti s vadou projektové dokumentace škoda, je zhotovitel povinen k písemné výzvě objednatele tuto objednateli uhradit, včetně náhrady účelně vynaložených nákladů, a to nejpozději do 10 dnů od doručení výzvy.

VI.

Smluvní pokuty

1. V případě prodloužení zhotovitele s dokončením a předáním projektové dokumentace dle čl. II. odst. 5 smlouvy je zhotovitel povinen zaplatit objednateli smluvní pokutu ve výši 0,3 % z ceny za projektovou dokumentaci bez DPH za každý, byť i započatý, den prodloužení.
2. V případě prodloužení zhotovitele s odstraněním vady dle čl. V. odst. 5 smlouvy je zhotovitel povinen zaplatit objednateli smluvní pokutu ve výši 0,1 % z ceny za projektovou dokumentaci bez DPH za každý, byť i započatý, den prodloužení.
3. Zhotovitel je povinen zaplatit objednateli smluvní pokutu v případě, že:

- a) zhotovitel porušil povinnost odevzdat projektovou dokumentaci k odsouhlasení a posouzení shody s požadavky objednatele dle čl. II. odst. 2 smlouvy, a to ve výši 2 % z celkové ceny za projektovou dokumentaci bez DPH.
 - b) zhotovitel porušil povinnost dle čl. I. odst. 10 smlouvy (neúčast autorizované osoby na stavbě dle potřeb objednatele), a to ve výši 5 000 Kč za každou neúčast autorizované osoby na stavbě dle potřeb objednatele,
 - c) zhotovitel nesplnil závazky plynoucí z této smlouvy a projektovou dokumentaci či její část z důvodů spočívajících na jeho straně řádně nedokončil a nepředal objednateli v důsledku čehož následně došlo k předčasnému ukončení smlouvy ze strany objednatele, a to ve výši 25 % z celkové ceny za projektovou dokumentaci bez DPH.
4. Smluvní pokuty mohou být kombinovány (tzn. že uplatnění jedné smluvní pokuty nevylučuje souběžné uplatnění jakékoliv jiné smluvní pokuty).
 5. Ujednáním o smluvní pokutě, ani jejím zaplacením není jakkoli dotčeno či jinak omezeno právo objednatele na náhradu škody, a to v plném rozsahu.
 6. Smluvní pokuty budou zhotovitelem uhrazeny ve prospěch účtu objednatele na základě objednatelům řádně vystaveného daňového dokladu (faktury) se splatností 21 dnů ode dne jeho vystavení.

VII.

Odstoupení od smlouvy

1. Kterákoli ze smluvních stran je oprávněna od této smlouvy písemně odstoupit za podmínek a v případech stanovených občanským zákoníkem anebo ujednaných touto smlouvou.
2. Objednatel je oprávněn od této smlouvy odstoupit zejména v případě, že:
 - a) zhotovitel provádí dílo v rozporu s touto smlouvou,
 - b) zhotovitel je v prodlení s dokončením a předáním projektové dokumentace dle čl. II. odst. 5 smlouvy o dobu delší než 2 měsíce,
 - c) z chování zhotovitele, postupu prací nebo jiných okolností nepochybně vyplývá, že povinnost zhotovitele bude porušena způsobem, který zakládá právo objednatele od této smlouvy odstoupit,
 - d) zhotovitel vstoupil do likvidace,
 - e) nabylo právní moci rozhodnutí soudu o úpadku zhotovitele ve smyslu zákona č. 182/2006 Sb., o úpadku a způsobech jeho řešení (insolvenční zákon), ve znění pozdějších předpisů.
3. Objednatel je dále oprávněn od této smlouvy odstoupit (v rozsahu dosud neposkytnutých plnění) rovněž v případě, že se nepodaří zajistit uzavření příslušných smluv se všemi vlastníky pozemků, jež mají být dotčeny stavbou, jejíž projektová dokumentace má být zhotovena na základě této smlouvy tak, aby stavba byla realizována a zůstala ve vlastnictví státu s právem hospodařit objednatel, přičemž objednatel o této skutečnosti písemně informuje zhotovitele nejpozději spolu s odstoupením. V takovém případě náleží

zhotoviteli cena za práce skutečně a řádně provedené do okamžiku odstoupení; při určení této ceny se vychází z ceny odpovídajícího plnění dle čl. III. smlouvy.

4. Zhotovitel je oprávněn od této smlouvy odstoupit zejména v případě, že:
 - a) objednatel ani přes předchozí písemnou výzvu zhotovitele neposkytl zhotoviteli v dodatečně přiměřené lhůtě součinnost nezbytnou pro řádnou realizaci díla dle této smlouvy,
 - b) objednatel je v prodlení se zaplacením ceny za projektovou dokumentaci, popř. za autorský dozor, o dobu delší než 1 měsíc.

VIII.

Závazek a prohlášení zhotovitele

1. Zhotovitel se zavazuje:
 - a) po celou dobu trvání smluvního vztahu založeného smlouvou zajistit především důstojné pracovní podmínky pro veškeré své zaměstnance podílející se na plnění smlouvy, stejně jako udržovat férové dodavatelské vztahy s obchodními partnery, jejichž služeb při plnění smlouvy využije,
 - b) dodržovat veškeré právní předpisy, zejména pak z oblasti práva životního prostředí, práva sociálního či pracovního (odměňování, dodržování délky pracovní doby a doby odpočinku mezi směny, placené přesčasy), dále předpisy týkající se oblasti zaměstnanosti a bezpečnosti a ochrany zdraví při práci, tj. zejména zákon č. 435/2004 Sb., o zaměstnanosti, ve znění pozdějších předpisů, a zákon č. 262/2006 Sb., zákoník práce, ve znění pozdějších předpisů, a to vůči všem osobám či subjektům, které se na plnění smlouvy podílejí a bez ohledu na to, zda bude plnění poskytováno jím samotným či jeho poddodavatelem. Zhotovitel zajistí, že na plnění smlouvy se budou podílet pouze osoby, které byly proškoleny z problematiky BOZP a požární ochrany, a jsou náležitě vybaveny osobními ochrannými pracovními prostředky dle účinné legislativy. Současně je zhotovitel povinen dodržovat veškeré podmínky, které ujednal se svými obchodními partnery podílejícími se na plnění smlouvy, zejména je vůči nim povinen řádně a včas plnit své finanční závazky při respektování ustanovení § 1963 občanského zákoníku.
2. Zhotovitel prohlašuje, že veřejný funkcionář uvedený v ustanovení § 2 odst. 1, písm. c) zákona č. 159/2006 Sb., o střetu zájmů, ve znění pozdějších předpisů, nebo jím ovládaná osoba nevlastní ve zhotoviteli ani v žádné z osob, jejichž prostřednictvím zhotovitel v řízení k zadání veřejné zakázky, v rámci něhož byla uzavřena tato smlouva, prokazoval kvalifikaci, podíl představující alespoň 25 % účasti společníka. V případě, že prohlášení zhotovitele učiněné v předchozí větě je nebo se ukáže být nepravdivým, je objednatel oprávněn od smlouvy písemně odstoupit.
3. Zhotovitel prohlašuje, že ke dni uzavření smlouvy u něj neexistují podmínky pro uplatnění mezinárodních sankcí ve smyslu ustanovení § 48a zákona ZZVZ, a současně se zavazuje,

že tyto nebudou existovat ani po celou dobu účinnosti smlouvy; v opačném případě je objednatel oprávněn od smlouvy písemně odstoupit.

IX.

Criminal Compliance doložka

1. Smluvní strany níže svým podpisem stvrzují, že v průběhu vyjednávání o této smlouvě vždy jednaly a postupovaly čestně, transparentně a v souladu s veškerými právními předpisy, a že takto budou jednat i při jejím plnění.
2. Smluvní strany prohlašují, že v souvislosti s touto smlouvou vyvinou maximální úsilí, aby žádné ze smluvních stran nemohla být přičtena trestní odpovědnost podle příslušných právních předpisů.
3. Objednatel zachovává nulovou toleranci k jakémukoli nelegálnímu jednání, dodržuje maximální transparentnost, legalitu, etiku a uplatňuje zásady Criminal Compliance Programu (www.lesycr.cz/ccp).

X.

Závěrečná ustanovení

1. Pokud není v této smlouvě ujednáno jinak, řídí se vztahy mezi smluvními stranami právním řádem České republiky, zejména občanským zákoníkem a právními předpisy souvisejícími.
2. Tuto smlouvu lze měnit či doplňovat pouze formou písemných dodatků podepsaných oběma smluvními stranami.
3. Tato smlouva nabývá platnosti dnem jejího podpisu oběma smluvními stranami. Pokud tato smlouva podléhá povinnosti uveřejnění dle zákona č. 340/2015 Sb., o zvláštních podmínkách účinnosti některých smluv, uveřejňování těchto smluv a o registru smluv (zákon o registru smluv), ve znění pozdějších předpisů, nabývá účinnosti dnem jejího uveřejnění v souladu se zmíněným zákonem; smluvní strany pro tyto případy vyjadřují svůj souhlas s uveřejněním celého znění smlouvy včetně metadat, a to v rozsahu a způsobem stanoveným zákonem. V ostatních případech tato smlouva nabývá účinnosti dnem jejího podpisu oběma smluvními stranami.
4. Smlouva ani jakákoliv práva a povinnosti z ní vyplývající nemohou být zhotovitelem postoupeny bez předchozího písemného souhlasu objednatele.
5. Zastupuje-li každou ze smluvních stran osoba oprávněná za ni jednat, jež disponuje platným uznávaným elektronickým podpisem ve smyslu zákona č. 297/2016 Sb., o službách vytvářejících důvěru pro elektronické transakce, ve znění pozdějších předpisů, je smlouva uzavírána elektronicky. V ostatních případech se smlouva uzavírá v listinné podobě a je vyhotovena v počtu 2 stejnopisů, z nichž po 1 vyhotovení obdrží každá ze smluvních stran.

6. Smluvní strany prohlašují, že si tuto smlouvu před jejím podpisem přečetly, jejímu obsahu rozumí a bez výhrad s ním souhlasí. Smlouva je vyjádřením jejich pravé, skutečné, svobodné a vážné vůle, na důkaz čehož níže připojují, prosty omylu, své podpisy.
7. Nedílnou součástí této smlouvy je tato příloha:

Příloha č. 1 - Zadávací list projekčních prací spolu s nabídkovým rozpočtem

V, dne:.....

V, dne:.....

Za objednatele:

Za zhotovitele:

.....
[redacted]
[redacted] – oblast povodí Odry
Lesy České republiky, s.p.

.....
Ing. Filip Brtna
jednatel
TERRA – POZEMKOVÉ ÚPRAVY, s.r.o.

LESY ČESKÉ REPUBLIKY, s.p.
Správa toků – oblast povodí Odry
Zadávací list projekčních prací – projektové dokumentace,

Název akce: Barunčina studánka

Stupeň projektové dokumentace (dále jen „PD“):

Dokumentace pro povolení stavby v podrobnostech pro provádění a realizaci stavby

Místo:	Šilheřovice – Černý les
Obec s rozšířenou působností:	Hlučín
Kraj:	Moravskoslezský
Katastrální území:	Šilheřovice
Název toku:	mimo VT (recipient IDVT 10217382)
IDVT:	10217382
ČHP:	2-03-02-0100
Druh prací:	projekční práce
Charakter akce:	investice

Vymezení úseku, v němž budou prováděny práce, jež jsou předmětem PD, a jeho délka:

Projekční práce budou řešeny cca v úseku délky cca 300 m, tj. cca 270 m nad násypem a cca 50 m pod násypem.

Popis stávajícího stavu:

Předmětná lokalita se nachází mimo vodní tok. Jedná se o širokou údolnici s nepatrným pramenem. V západní části je údolnice dotována vodou zejména za zvýšených dešťových úhrnů. Údolnice je následně přehrazena zemním násypem. Od zemního tělesa cca 300 m je náznak meandrujícího koryta, které je následně zaústěno do systému příkopů podél lesních cest se zaústěním do Antošovického potoka.

Řešený úsek se nachází v horní části údolnice cca 300 m nad zemním násypem (p.č. 1032 v k.ú. Šilheřovice) na pozemcích p.č. 1013 a 1014 v k.ú. Šilheřovice, jedná se o podlouhlou údolnici širokou cca 20 m tvaru U se středním spádem. Dno je jílovitopísčité. Zemní násyp je využíván pro přístup techniky do lesa a zároveň slouží pro retenci vody. Těleso je ve špatném stavu. Dochází k průsaku spodními vrstvami tělesa. Nedochází tedy k původní retenci vody nad tímto tělesem. Pod tělesem se nachází neznámá studna, která dle prozatímního prověření není využívána. V místě pod tělesem se nachází vhodná lokalita pro vytvoření retence vody.

Popis návrhu a požadavků investora:

Cílem je revitalizace údolnice spočívající v zajištění obnovy retence vody a tím zvýšení retenčního potenciálu předmětné lokality, zvýšení biodiverzity lokality a zadržování vody v krajině.

V rámci revitalizace údolnice bude řešeno:

1. Stabilizace původního zemního tělesa na základě provedení IGP průzkumu. Bude vyhodnocen stávající stav tělesa a navrženo nejvhodnější ekonomické řešení pro zadržování vody a bezpečné převedení průtoků (předpoklad korunový přeliv) včetně napojení koruny na stávající terén. Podmínkou je možnost pojezdu koruny tělesa lesní technikou. Předpokládá se rozšíření návodního i vzdušního líce dosypáním vhodnou zeminou a následně bude navrženo opevnění tělesa

v minimálním rozsahu. Materiál na obnovu/rozšíření zemního tělesa je předpokládán z výkopů z předmětné lokality.

2. **Návrh terénních úprav v retenci a údolnici nad zemním tělesem.** V rámci úprav budou navrženy tůňe, zemní valy, terénní deprese, rozčlenění dna, zádržné přehrážky z pokácené dřevní hmoty a další revitalizační prvky jako hadníky, plazníky, broukoviště, shluky pařezů, shluky kamenů, shluky kmenů atd. Prioritou je maximálně využít místní materiál.

3. **Vytvoření tůní pod zemním tělesem.** Z hlediska reliéfu údolnice je možné navrhnout i přehrazení (vytvoření zemního valu) v nejužším místě údolnice. V rámci návrhu je nutno zohlednit umístění stávající nevyužívané studny (ponechat/zasypat/využít).

4. Veškerý výkopek zeminy bude využit v místě, např. pro vytvoření zemních valů, hrázek nebo může být využit do příspy svaňů. Vhodná zemina bude využita do zemního tělesa. původního tělesa nebo na jeho kompletní obnovu. Základním požadavkem je vytvořit co nejvíce různorodý terén v dané lokalitě.

5. Kácení bude provedeno minimálně jen v místě případných tůní, terénních depresí nebo zemních valů. Pokácené stromy a pařezy (pařezy s oddenky) budou využity v rámci stavby jako mrtvé dřevo. Větve uloženy do hromad. Předpoklad je využití dřevní hmoty jako úkryt pro živočichy.

Předpokládaný náklad na realizaci stavebních prací: 2 000 tis. Kč bez DPH.

Podklady poskytnuté objednatelem:

- Biologické hodnocení vlivu zásahu na přírodu a krajinu
- Mapové podklady
- Fotodokumentace současného stavu

Majetkoprávní vztahy (vlastnictví dotčených pozemků a staveb):

základní informace o daném KÚ – podle údajů ČÚZK; pozemky, na kterých se nachází zájmové území:

katastrální území Šilheřovice

p.č.	druh pozemku	výměra m²	vlastník
1013	vodní plocha	2192	ČR, právo hospodařit LČR
1014	vodní plocha	2391	ČR, právo hospodařit LČR
1032	ostatní plocha	3273	ČR, právo hospodařit LČR
1031/1	lesní pozemek	121097	ČR, právo hospodařit LČR
1051/1	lesní pozemek	721255	ČR, právo hospodařit LČR

Postup (fáze) zpracování PD:

- a) **vstupní výrobní výbor** pochůzkou v terénu – **do 14 dnů od podpisu smlouvy** (svolá projektant),
- b) zajištění podkladů pro návrh řešení:
 - geodetické práce v rozsahu potřebném pro zpracování PD (výškopis, polohopis) stávající údolnice v místě tělesa násypu v dostatečné šířce pro plánovanou úpravu v systému S-JTSK a BPV,
 - aktuální údaje ČHMÚ (N-leté vody, m-denní),
 - hydrotechnické výpočty (kapacita převedení vody),
 - inženýrsko-geologický průzkum v místě tělesa cesty a v místě retence (předpoklad zemníku) v dostatečném rozsahu, včetně potřebných zkoušek,
- c) zpracování a předložení konceptu technického řešení na základě geodetického zaměření na podkladě situace v katastrální mapě (seznámení s podklady, ...), koncept bude projednán na výrobním výboru svolaném projektantem v termínu do: **3 měsíců od podpisu smlouvy o dílo**,
- d) zpracování a předložení návrhu technického řešení (vč. přístupů) k následnému bezprostřednímu zajištění kompletní inženýrské činnosti a odsouhlasení návrhu objednatelem; návrh bude projednán na výrobním výboru svolaném projektantem do: **6 měsíců od podpisu smlouvy o dílo**,
- e) dopracování PD a její odevzdání k závěrečnému posouzení shody s požadavky objednatele do dokumentační komise (dále jen „DK“). Termín DK: **14 dní před termínem odevzdání díla** (podklady do DK: **14 dní před konáním DK**),
- f) provedení díla (předání a převzetí PD), **v termínu dle smlouvy o dílo**,
- g) provádění autorského dozoru (AD) po dobu provádění stavby.

Projektová dokumentace bude vyhotovena v 4 samostatných paré a 1 vyhotovení v digitální podobě na CD včetně elektronického autorizačního razítka. PD budou předány v elektronické podobě (needitovatelné - formát pdf., editovatelné - formát doc. xls. dwg.).

Obsah dokumentace:

„Zadavatel požaduje zpracování projektové dokumentace pro stavbu vodního díla v souladu s platnou legislativou, konkrétně dle zákona č. 283/2021 Sb. (nový stavební zákon), vyhlášky č. 131/2024 Sb. o dokumentaci staveb, a vyhlášky č. 169/2016 Sb., kterou se stanoví podrobnosti pro zadávání veřejných zakázek. Projektová dokumentace musí být zpracována v podrobnostech, které odpovídají požadavkům na provádění a realizaci stavby a v souladu s příslušnými technickými normami ČSN a dalšími relevantními předpisy“.

Projektová činnost bude provedena podle ustanovení § 162 zákona č. 283/2021 Sb., v účinném znění s odpovědností projektanta uvedeným ustanovením upravenou.

Případné návrhy změn, vyplývající z výsledků projednávání návrhu technického řešení, objednatelem schváleného konceptu budou zhotovitelem znovu předloženy k projednání na výrobních výborech.

PD bude rozšířena o požadavky investora:

- geodetické práce, *požadujeme výškopis BPV a polohopis (v souřadnicovém systému JTSK, vyhotovené geodetické podklady pro projektovou činnost budou předány objednateli*

v elektronické podobě (formáty dxf., dgn.), včetně zřízení a zaměření všech bodů, které byly použity pro účely projektování a mohou být využity při vytyčovacích, kontrolních a dokumentačních činnostech, vč. zřízení a zajištění min. 1 pevného, stabilizovaného výškového bodu v terénu a jejich fotodokumentace s podrobným popisem,

- inženýrskogeologický průzkum, jehož obsahem bude:
 - ověření základových poměrů a zemin v místě tělesa i s posouzením geotechnických parametrů zemin vrstevního sledu, na jehož podkladě bude navržena stabilizace tělesa,
 - provedení 4x kopané sondy (2x v místě tělesa na návodní a vzdušní straně, 2x v místě předpokládaného zemníku) za účasti objednatele, přičemž ze sond budou ze zjištěných vrstev odebrány vzorky zemin na stanovení základních fyzikálních vlastností dle platných ČSN (ve smyslu ČSN EN ISO 14688, ČSN P 73 1005, ČSN 75 2310) včetně stanovení zrnitosti, stanovení konzistence a konzistenčních mezí (I_p , w_L , ...), atd., s ohledem na kritéria pro zakládání objektů, stabilitu svahů, únosnost základové spáry (laboratorní fyzikálně-mechanické rozborů zemin pro stanovení jejich geomechanických parametrů, laboratorní rozborů podzemních vod pro stanovení agresivity na stavební konstrukce, zpracování výsledků terénních a lab. prací, doporučení pro zakládání a provádění zemních prací),
 - bude vyhotovena situace s umístěním sond, fotodokumentace a popis zastižených profilů,
- aktuální údaje ČHMÚ (N-leté vody, m-denní),
- hydrotechnické výpočty – kapacita navržené zemního tělesa – bude uveden postup výpočtu se vstupními parametry,
- zpracování specifických požadavků vyplývajících z dotačních titulů,
- návrh časového harmonogramu prací,
- plán bezpečnosti a ochrany zdraví při práci na staveništi vypracovaný koordinátorem BOZP. Plán BOZP musí splňovat jak všeobecné zásady, tak i specifické – vyplývající z projekčního návrhu a technologie výstavby,
- zápisy z výrobních výborů (vypracované zhotovitelem, odsouhlasené objednatelem),
- povolení ke kácení dřevin rostoucích mimo les dle náležitostí žádosti o povolení ke kácení. Dřeviny určené ke kácení (v lese i mimo les) budou v terénu vyznačeny a zakresleny do situace s uvedením jejich tabulkového výčtu,
- vypracování souhrnu podmínek stanovených pro umístění, povolení a provádění stavby, včetně uvedení způsobu jejich vypořádání,
- podklady pro podání žádosti o povolení k nakládání s povrchovými vodami,
- vyjádření, souhlasy, stanoviska a rozhodnutí potřebná pro vydání povolení stavby a realizaci stavby (např. Rozhodnutí KÚ o povolení výjimky pro ZCHD, apod.),
- zpracování položkového rozpočtu, soupisu prací a vedlejších nákladů stavby dle požadavku objednatele,
- fotodokumentace.

Pozn.: V případě, že žádosti o stanoviska orgánů státní správy a dotčených organizací, příp. žádosti o vyjádření správců inženýrských sítí nebude možno podat prostřednictvím zhotovitele (projektanta), budou objednateli poskytnuty potřebné kompletní podklady k bezproblémovému podání žádostí o tato stanoviska a vyjádření.

Návrh technického řešení předkládaný dotčeným osobám, orgánům státní správy a samosprávy, bude předem projednán a odsouhlasen objednatelem.

Ostatní požadavky:

- štítek na deskách projektu bude kromě ostatních údajů obsahovat ČHP, IDVT dotčeného toku,

- součástí PD (v části Zásady organizace výstavby) bude posouzení plnění povinností zadavatele stavby podle zákona č. 309/2006 Sb., o zajištění dalších podmínek bezpečnosti a ochrany zdraví při práci, ve znění pozdějších předpisů, zda je stavbu možné realizovat 1 zhotovitelem (např. jedná se o jednoduchou stavbu s nízkou náročností na koordinaci, neobsahující žádná technologická zařízení apod.) a zda bude stavba svým rozsahem podléhat povinnosti doručení oznámení o zahájení prací oblastnímu inspektorátu práce (celkový plánovaný objem prací a činností během realizace díla přesáhne 500 pracovních dnů v přepočtu na jednu fyzickou osobu) – tedy zda je nutné určit koordinátora bezpečnosti a ochrany zdraví při práci ve fázi přípravy díla,
- způsob použití, využití a likvidace sedimentů a výkopků v souladu se zákonem č. 541/2020 Sb. o odpadech (dále jen “zákon o odpadech“), případně způsob nakládání s odpady (vybouraný materiál, sediment, pařezy, přebytečná a jinak nevyužitelná zemina apod.) - bude vyřešeno v rámci PD, a to včetně zajištění splnění všech legislativních podmínek s tím spjatých (zákon o odpadech, včetně prováděcích vyhlášek a další obecně závazné právní předpisy, ve znění pozdějších předpisů) a další obecně závazné právní předpisy, v účinných zněních – ve spolupráci (součinnosti) s investorem bude preferováno - vybráno ekonomicky a ekologicky nejvhodnější řešení. Návrh využití či uložení odpadu zhotovitel projedná s vlastníky dotčených pozemků (včetně přístupů apod.), zajistí jejich vyjádření (souhlasy) včetně podmínek pro takové využití (uložení); výsledky tohoto projednání sdělí objednateli a zároveň mu předá vyjádření podepsaným vlastníkem,
- součástí PD bude návrh plánu kontrolních prohlídek stavby ve vazbě na podstatné fáze provádění stavby – plán kontrolních prohlídek stavby,
- zhotovitel projedná návrh technického řešení stavby minimálně na 6 výrobních výborech, které svolá v průběhu zpracování projektové dokumentace za účasti objednatele a dalších zúčastněných stran dotčených stavbou,
- na závěrečném výrobním výboru bude posouzena shoda s požadavky objednatele, a to včetně rozpočtu,
- zhotovitelem vypracované zápisy z výrobních výborů (odsouhlasené objednatelem) budou součástí dokladové části projektové dokumentace (paré č. 1),
- pro účely konání výrobních výborů předloží zhotovitel objednateli potřebné podklady v elektronické podobě minimálně 3 dny před konáním výrobního výboru,
- projektant provede odborný výklad v dokumentační komisi objednatele (konané před termínem odevzdání díla) a poskytne dokumentační komisi potřebné podklady (1 kompletní paré v tištěné podobě). Elektronickou verzi PD poskytne objednateli v termínu minimálně 14 dní před konáním dokumentační komise,
- originály všech dokladů budou součástí paré č. 1 PD,
- součástí zadání je i provádění autorského dozoru, který bude prováděn formou kontrolní činnosti projektanta na stavbě – účasti autorizované osoby na stavbě dle potřeb objednatele (zpravidla při kontrolních dnech, kontrolních prohlídkách stavby, při předání a převzetí zhotovené stavby apod.), v rámci výkonu autorského dozoru bude zhotovitel kontrolovat soulad prováděné stavby s jím zhotovenou ověřenou (schválenou) PD, jakož i s dalšími právními akty a vyjádřeními, které jsou pro realizaci stavby závazné, předpokládaný rozsah autorského dozoru na stavbě ve dnech (dle zadávací dokumentace) zadavatel stanovil pouze pro účely hodnocení nabídkové ceny, přičemž skutečný rozsah prací bude závislý na jeho konkrétních potřebách.

Minimální požadavky na provádění autorského dozoru:

- a) Autorský dozor bude zhotovitel projektové dokumentace vykonávat formou občasného autorského dozoru.

b) Výkon autorského dozoru v průběhu realizace výstavby výše uvedené akce bude prováděn na základě výzvy objednatele v tomto rozsahu:

- poskytování vysvětlení potřebných k vypracování dodavatelské dokumentace
- kontrola dodržení projektu s poskytováním vysvětlení potřebných pro plynulost výstavby
- posuzování návrhů na změny a odchylky z pohledu dodržení technicko-ekonomických parametrů stavby, dodržení lhůt výstavby, příp. dalších údajů a ukazatelů (zhotovitel posoudí návrhy na změny a odchylky od projektu nejdéle do 7 dnů od vyjádření požadavku).
- sledování postupu výstavby z technického hlediska a z hlediska časového plánu výstavby
- účast na kontrolních dnech stavby
- účast při jednáních s orgány ochrany přírody, příp. dalšími orgány státní správy či dalšími účastníky řízení
- účast na předání stavby objednateli

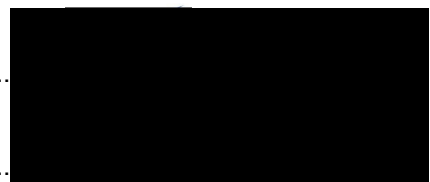
Tím není dotčena kontrola zhotovitele na stavbě z vlastního podnětu. V tomto případě mu však nepřísluší odměna dle smlouvy o dílo, nebude-li takováto kontrola předem odsouhlasena objednatelem.

Přílohy v elektronické podobě :

- 1) Přehledná situace s vyznačením zájmového území
- 2) Situace budoucího staveniště (s uvedením ř. km dle CEVT)
- 3) Fotodokumentace současného stavu
- 4) Nabídkový rozpočet

Zpracoval: [redacted]

.....



Kontroloval: [redacted]

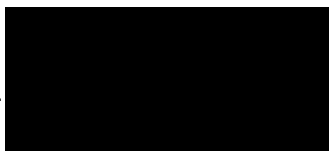
.....

Schválil dne: 26.3.2025

[redacted]

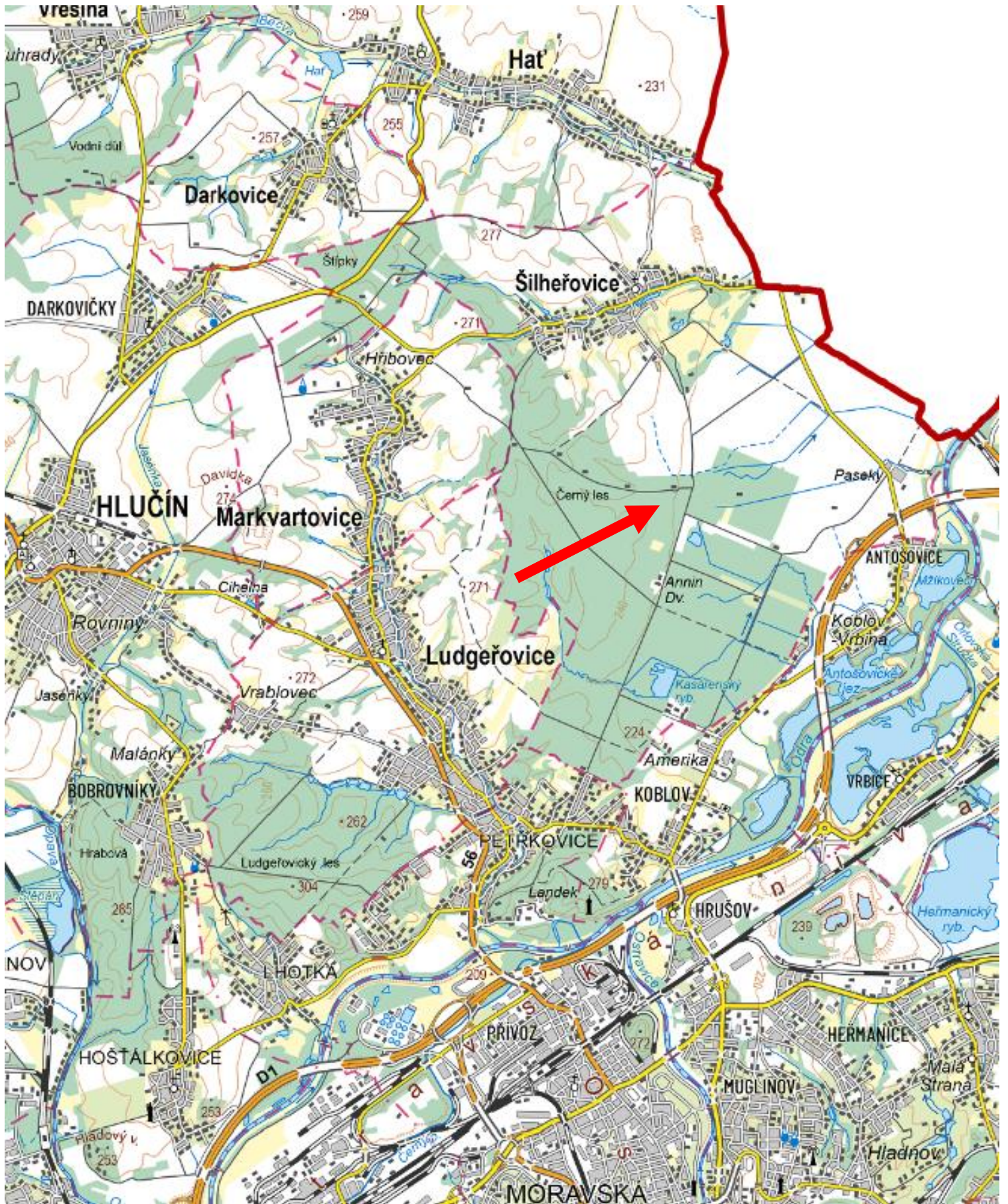
.....

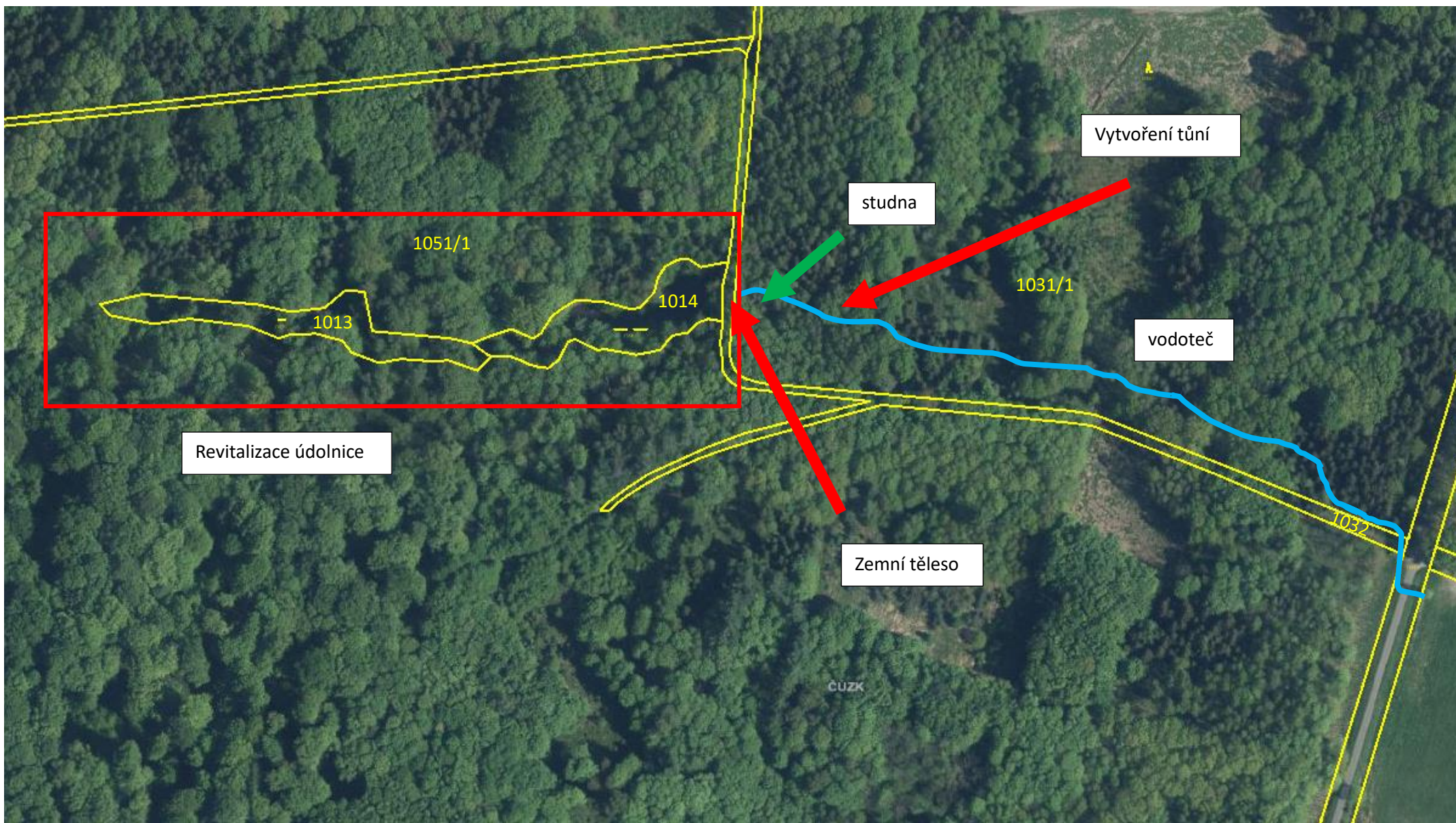
[redacted] – oblast povodí Odry



Za zhotovitele:.....

dne:.....





k.ú. Šilheřovice













Barunčina studánka

Nabídkový rozpočet

	Položka	měrná jednotka	počet MJ	cena za MJ bez DPH	cena bez DPH
1	Geodetické práce	komplet	1	25 000	25 000 Kč
2	Aktuální údaje ČHMÚ	komplet	1	10 000	10 000 Kč
3	Projekční práce - Projektová dokumentace pro povolení stavby v podrobnostech pro provádění a realizaci stavby	komplet	1	190 000	190 000 Kč
4	Inženýrskogeologický průzkum (4 kopané sondy)	komplet	1	50 000	50 000 Kč
5	Inženýrská činnost	komplet	1	15 000	15 000 Kč
6	Plán bezpečnosti a ochrany zdraví při práci na staveništi zpracovaný koordinátorem BOZP	komplet	1	10 000	10 000 Kč
7	Výkon autorského dozoru (výkon AD se předpokládá v rozsahu 3 dní, více návrh SOD, nabídková cena AD = počet dní x sazba v Kč za 1 účast na stavbě pro výkon autorského dozoru)	den	4	7 000	28 000 Kč
Cena celkem za PD (položky 1-6)					300 000,00 Kč
Cena celkem za PD+AD (položky 1-7)					328 000,00 Kč

Za zhotovitele: 

Dne: 04.04.2025 