

## SMLOUVA O DÍLO

uzavřena dle § 2586 a násl. zákona č. 89/2012 Sb., občanského zákoníku, ve znění pozdějších předpisů (dále jen „smlouva“) mezi těmito smluvními stranami:

### 1. statutární město Třinec

adresa:  
zastoupeno:  
oprávněn jednat ve věcech smluvních:  
oprávněn jednat ve věcech technických:

Jablunkovská 160, Třinec, PSČ: 739 61

oprávněn jednat ve věcech reklamací:

IČO:

00297313

DIČ:

CZ00297313

bankovní spojení:

č. účtu:

jako objednatel na straně jedné (dále jen „**objednatel**“)

a

### 2. BYTservis – služby, spol. s r.o.

Zapsána v obchodním rejstříku vedeném u Krajského soudu v Ostravě pod sp. zn. C 5192

sídlem:

Prameny 603/24, 734 01 Karviná-Ráj

zastoupena:

oprávněn jednat ve věcech smluvních:

oprávněn jednat ve věcech technických:

oprávněn jednat ve věcech reklamací:

IČO:

47670860

DIČ:

CZ47670860

e-mail:

bankovní spojení:

č. účtu:

jako zhotovitel na straně druhé (dále jen „**zhotovitel**“),

(společně dále jen „**smluvní strany**“).

Tato smlouva se mezi výše uvedenými smluvními stranami uzavírá na základě výsledku zadávacího řízení na zadání veřejné zakázky s názvem: „**Bytový dům, Třinec, ul. Jablunkovská čp. 406, 407, 408 – rekonstrukce chodeb a komor**“.

## I. PŘEDMĚT SMLOUVY

1. Předmětem této smlouvy je rekonstrukce chodeb ve 4 NP bytového domu na ul. Jablunkovská. V rámci stavebních prací dojde k výměně stávajících výplní otvorů za nové spolu s dalšími drobnými stavebními úpravami, a to vše pod názvem „**Bytový dům, Třinec, ul. Jablunkovská čp. 406, 407, 408 – rekonstrukce chodeb a komor**“ (dále jen „stavba“ nebo „dílo“) dle projektové dokumentace zpracované společností VBS projekce s. r. o., Stěbořice 105, IČO 14095084 dne 06/2024 (dále jen „projektová dokumentace“). Součástí provedení díla je zpracování dokumentace skutečného provedení stavby.
2. Zhotovitel prohlašuje, že je odborně způsobilý k zajištění předmětu plnění podle této smlouvy.
3. Provedením stavby se rozumí úplné, funkční a bezvadné provedení všech stavebních a montážních prací, konstrukcí, dodávek materiálů, technických a technologických zařízení, včetně všech činností spojených s plněním předmětu smlouvy a nezbytných pro uvedení díla do užívání. V této souvislosti je zhotovitel zejména povinen:
  - a) zajistit vytýčení inženýrských sítí a zajistit nezbytná opatření nutná pro neporušení veškerých inženýrských sítí během výstavby,
  - b) zajistit všechny nezbytné průzkumy nutné pro řádné provádění a ukončení díla v návaznosti na výsledky průzkumů předložených objednatelem,
  - c) zajistit a provést všechna opatření organizačního a stavebně technologického charakteru k řádnému provedení díla,
  - d) zřídit a odstranit zařízení místa, na kterém se provádí stavební činnost (dále jen „staveniště“ včetně zajištění napojení na inženýrské sítě,
  - e) provést bezpečnostní opatření na ochranu osob a majetku (zejména chodců a vozidel v místech dotčených stavbou),
  - f) provést opatření k dočasné ochraně vzrostlých stromů, jež mají být zachovány,
  - g) zpracovat dílenskou a výrobní dokumentaci potřebnou pro provedení stavby,
  - h) zajistit ostrahu stavby a staveniště, materiálů a strojů na staveništi,
  - i) zajistit bezpečnost práce a ochrany životního prostředí,
  - j) projednat a zajistit případné zvláštní užívání komunikací a veřejných ploch včetně úhrady vyměřených poplatků a nájemného, zajistit povolení k uzavírkám,
  - k) zajistit dopravní značení k dopravním omezením, jejich údržbu, přemísťování a následné odstranění,
  - l) zajistit a provést všechny předepsané či dohodnuté zkoušky a revize vztahující se k prováděnému dílu včetně pořízení protokolů, zajistit atesty a doklady o požadovaných vlastnostech výrobků (prohlášení o shodě),
  - m) zajistit odvoz, uložení a likvidaci odpadů v souladu s právními předpisy,
  - n) uvést všechny povrchy dotčené stavbou do původního stavu (komunikace, chodníky, zeleň, příkopy, propustky apod.),
  - o) zajistit vlastní podružné měření pro odběr vody, elektřiny
  - p) oznámit zahájení stavebních prací v souladu s pravomocnými rozhodnutími a vyjádřeními např. správcům sítí apod.,
  - q) dodržet podmínky stanovené (ve smlouvách či v jiných dokumentech) správci inženýrských sítí, stanovené dotčenými orgány a vlastníky veřejné dopravní a technické infrastruktury,

- r) dodržet podmínky uvedené ve smlouvách s jednotlivými vlastníky nemovitostí,
  - s) splnit podmínky vyplývající z územního rozhodnutí, stavebního povolení nebo jiných dokladů, vyjádření, stanovisek či smluv týkajících se díla,
  - t) zajistit koordinační a kompletační činnost celé stavby,
  - u) provádět denní úklid staveniště, průběžně odstraňovat znečištění komunikací či škod na nich,
  - v) oplotit staveniště nebo jinak jej vhodně zabezpečit,
  - w) označit staveniště v souladu s právními předpisy,
  - x) zajistit v průběhu realizace díla plnou součinnost všech svých zástupců se zástupci projektanta, objednatele, technického dozoru stavebníka, koordinátora BOZP, budoucího provozovatele, vlastníků a správců inženýrských sítí, případně s ostatními účastníky územního a stavebního řízení a vlastníky okolních nemovitostí.
4. Pro nastavení komunikace, výměnu dat, správu, archivaci dat a nastavení procesního řízení zakázek v jednom sdíleném prostředí využívá objednatel společné datové prostředí tzv. Common Data Environment (dále jen „**CDE**“), které je zastoupeno systémem ViewPoint For Projects. Po podpisu této smlouvy získá zhotovitel do prostředí CDE přístup včetně základního uživatelského školení. Do této aplikace budou následně v průběhu realizace zakázky pravidelně vkládány podklady k fakturaci (soutěžní práce) ve formátu \*.ecp, fotografie, zápisy z kontrolních dnů, zápisy BOZP, certifikáty, revize a další dokumenty nutné k předání stavby uživateli. Na konci realizace zde bude rovněž vložen projekt skutečného provedení stavby. Veškeré dokumenty ukládané do CDE systému budou v nativním grafickém formátu programů: \*.doc, \*.xls, \*.pdf, \*.jpeg, \*.dwg, \*.ifc, \*.ecp.
5. Zhotovitel odevzdá v rámci předání staveniště objednateli nabídkový rozpočet stavebních prací, dodávek a služeb zpracovaný v podkladu poskytnutém v rámci výběrového řízení objednatelem (/formát \*.xls) v elektronické podobě.
6. Dokumentace skutečného provedení stavby bude provedena podle následujících zásad:
- a) do projektové dokumentace budou zřetelně vyznačeny všechny změny, k nimž došlo v průběhu provedení díla,
  - b) ty části projektové dokumentace, u kterých nedošlo k žádným změnám, budou označeny nápisem „beze změn“,
  - c) každý výkres (v tištěné formě) dokumentace skutečného provedení stavby bude opatřen jménem a příjmením zpracovatele dokumentace skutečného provedení stavby, jeho podpisem, datem a razítkem zhotovitele,
  - d) u výkresů obsahujících změnu proti projektové dokumentaci bude umístěn odkaz na změnový list,
  - e) projektová dokumentace bude předána v elektronické podobě ve formátech: \*.dwg, \*.xls, \*.doc, \*.pdf, \*.ifc, do společného datového prostředí objednatele.
7. Dokumentace skutečného provedení stavby bude předána objednateli nejpozději v den převzetí díla objednatelem ve třech vyhotoveních v tištěné a 1x v digitální podobě.
8. Práce a dodávky, které v projektové dokumentaci obsaženy nejsou a na jejichž provedení objednatel trvá nebo s jejichž provedením nad sjednaný rámec díla souhlasí, se nazývají vícepráce. Objednatel si vyhrazuje právo omezit či zmenšit předmět smlouvy o práce a dodávky, které jsou obsaženy v dokumentaci a jejichž provedení nepožaduje, což se poté považuje za méněpráce.
9. Zhotovitel potvrzuje, že se k datu podpisu této smlouvy seznámil s rozsahem, obsahem a povahou díla, řádně překontroloval projektovou dokumentaci, kterou převzal, tj. tzn. textovou

část, popis prací, výkresovou část, vyjádření a stanoviska orgánů, organizací, vlastníků a správců inženýrských sítí, výkaz výměr, a všechny nejasné podmínky pro realizaci si vyjasnil se zhotovitelem projektové dokumentace, objednatelem a prohlídkou místa stavby. Dále potvrzuje, že jsou mu známy veškeré podmínky technické, kvalitativní, místní podmínky na staveništi a jiné podmínky nezbytné k řádné realizaci díla.

10. Objednatel se zavazuje předmět díla bez vad a nedodělků převzít ve smluvně sjednané době a zaplatit za provedení díla zhotoviteli cenu sjednanou touto smlouvou za podmínek dále stanovených.
11. Zhotovitel je povinen provést dílo vlastním jménem, na vlastní odpovědnost a na své nebezpečí.
12. Zhotovitel je povinen dodržet poddodavatelské schéma předložené v nabídce v rámci zadávacího řízení, které je přílohou a nedílnou součástí této smlouvy (příloha č. 2). Bude-li chtít zhotovitel použít pro provedení díla jiného poddodavatele než je uvedeno v příloze č. 2 k této smlouvě, je zhotovitel povinen tuto změnu sdělit objednateli. O této skutečnosti musí být proveden záznam zhotovitele ve stavebním deníku a odsouhlasen objednatelem, v opačném případě není zhotovitel oprávněn poddodavateli umožnit práci na stavbě. Dochází-li ke změně poddodavatele, jehož prostřednictvím zhotovitel prokázal kvalifikaci, je zhotovitel povinen nahradit takového poddodavatele pouze takovým subjektem, který rovněž splňuje prokazovanou část kvalifikace. Nedodrží-li zhotovitel poddodavatelské schéma uvedené v příloze č. 2 této smlouvy nebo nenahradí-li zhotovitel poddodavatele odpovídajícím subjektem dle předchozí věty, je toto považováno za podstatné porušení této smlouvy a objednatel může od této smlouvy odstoupit.

## II. DOBA A MÍSTO PLNĚNÍ

1. Zhotovitel je povinen převzít staveniště do 5 pracovních dnů ode dne doručení výzvy k převzetí staveniště, pokud se smluvní strany nedohodnou jinak. O předání staveniště bude zhotovitelem vyhotoven zápis. Zhotovitel je povinen zahájit realizaci díla nejpozději do 3 pracovních dnů ode dne protokolárního předání staveniště. Pokud zhotovitel nezahájí realizaci díla ve stanovené lhůtě, je objednatel oprávněn od této smlouvy odstoupit.
2. Zhotovitel je povinen dílo provést **v termínu do 45 kalendářní dnů od protokolárního předání staveniště**. Po Smluvní strany se dohodly, že provedením díla se rozumí jeho řádné ukončení a převzetí díla objednatelem. Smluvní strany se dohodly, že řádným ukončením díla se rozumí, že dílo nebude vykazovat žádné vady ani nedodělky. Objednatel však může převzít i dílo, které vykazuje drobné vady nebo nedodělky, nebránící užívání díla. Při předání a převzetí díla s drobnými vadami a nedodělky se v zápise o předání a převzetí sjedná termín, ve kterém je zhotovitel povinen tyto vady nebo nedodělky odstranit.
3. V případě, že o to objednatel požádá, přeruší zhotovitel práce na díle. Zhotoviteli z takového přerušení za žádných okolností nemůže vyplývat právo na účtování jakýchkoliv smluvních pokut, navýšení cen či náhrad škod. V případě přerušení prací na straně objednatele se o dobu přerušení prodlužuje termín pro dokončení díla.
4. K posunutí termínu provedení prací na díle může dojít v případě, že nastanou takové klimatické podmínky, které vzhledem ke své povaze brání provádění prací na díle a brání dodržení technologických postupů. O existenci nepříznivých klimatických podmínek musí zhotovitel učinit zápis ve stavebním deníku, objednatel zápisem ve stavebním deníku uvede, zda s neprováděním díla z tohoto důvodu souhlasí. V případě souhlasu objednatele s neprováděním díla, se termín provedení prací na díle dle této smlouvy posouvá o dobu, po kterou zhotovitel nemohl práce na díle z důvodu klimatických podmínek provádět.
5. Přílohou této smlouvy je Časový harmonogram obsahující termíny prováděných prací

(příloha č. 3).

6. Místem plnění je Třinec, ul. Jablunkovská čp. 406, 407, 408.

### III. CENA DÍLA

1. Cena díla je sjednána v souladu s nabídkovou cenou uvedenou v nabídce zhotovitele, která je závazným podkladem pro uzavření této smlouvy a která činí:

**Cena díla 826 015,28 Kč bez DPH**


K ceně díla bez DPH bude připočtena daň z přidané hodnoty dle platných právních předpisů.

2. Smluvní strany prohlašují, že dílo je zadáno dle rozpočtu, který je pro obě smluvní strany závazný po celou dobu plnění dle této smlouvy. Položkový rozpočet je přílohou a nedílnou součástí této smlouvy (příloha č. 1). Jednotkové ceny uvedené v položkovém rozpočtu jsou ceny pevné a neměnné po celou dobu realizace stavby.
3. V ceně jsou zahrnuty veškeré náklady zhotovitele nezbytné k provedení díla.
4. Položkový rozpočet slouží k vykazování finančních objemů provedených prací a k ocenění víceprací a méněprací.
5. Změna ceny:
  - a) zhotovitel provede ocenění soupisu stavebních prací, dodávek a služeb, jež mají být provedeny navíc nebo jež nebudou provedeny do podkladu poskytnutého objednatele při podpisu smlouvy, který bude ve formátu \*.ecp a je editovaný ve volně šiřitelném softwaru ecPartner,
  - b) v ceně méněprací je nutno zohlednit také odpovídající podíl nákladů u položek týkajících se celé stavby,
  - c) pokud práce a dodávky tvořící vícepráce nebudou v položkovém rozpočtu obsaženy, pak zhotovitel použije jednotkové ceny maximálně do výše odpovídající cenám v ceníku ÚRS (cenová soustava pro stanovení ceny stavebního díla),
  - d) v případech, kdy se dané položky v ceníku ÚRS (cenová soustava pro stanovení ceny stavebního díla) nenacházejí, mohou být ceny stanoveny individuální kalkulací zhotovitele, která bude součástí změnového listu; tato kalkulace podléhá odsouhlasení objednatelem,
  - e) u víceprací a méněprací bude k ceně vyčíslena DPH ve výši dle právních předpisů.
6. V případě změny ceny díla z důvodu méněprací či víceprací jsou smluvní strany povinny uzavřít dodatek k této smlouvě. Teprve po oboustranném podpisu tohoto dodatku má zhotovitel, v případě víceprací, právo na jejich úhradu; v případě méněprací se sníží cena díla.
7. V případě vzniklé vícepráce – méněpráce během realizace stavby je nutné tuto bez zbytečného odkladu zpracovat do změnového listu ve formátu \*.ecp při jejím vzniku, a to nejpozději do 2 pracovních dnů od jejich odsouhlasení ve stavebním deníku.

### IV. PLATEBNÍ PODMÍNKY

1. Cena díla bude hrazena na základě dílčích měsíčních daňových dokladů – faktur, vystavených objednatelem v průběhu realizace díla, a to vždy za práce provedené v předchozím kalendářním

měsíci. Daňové doklady – faktury budou splňovat náležitosti daňového dokladu dle zákona č. 235/2004 Sb., zákon o dani z přidané hodnoty, jako i ostatní náležitosti podle zvláštních právních předpisů (dále jen „**faktura**“). Zálohy nejsou sjednány.

2. Objednatel poskytne zhotoviteli po vystavení faktury za předchozí období podklad ve formátu \*.ecp, pro vyplnění soupisu provedených prací za dané období. Poskytnutý podklad bude obsahovat všechny uzavřené předchozí soupisy, první bude zhotoviteli předán hned po podpisu této smlouvy. Zhotovitel odevzdá vyplněné podklady objednateli vždy nejpozději do 5. pracovního dne následujícího měsíce po uskutečnění dílčího plnění, a to ve formátu \*.ecp, který je editovatelný ve volně dostupném softwaru ecPartner. Instalační soubor bude poskytnut v rámci uzavření této smlouvy. A to vše v souladu s čl. I. Bodem 3. této smlouvy. Objednatel je povinen se k tomuto soupisu vyjádřit nejpozději do 3 pracovních dnů ode dne jeho obdržení. Po odsouhlasení objednatelem je zhotovitel povinen vystavit fakturu na dílčí plnění, vždy nejpozději do 10. pracovního dne příslušného kalendářního měsíce, v němž objednatel odsouhlasil soupis provedených prací.
3. Součástí faktury bude soupis provedených prací a dodávek s uvedením data a podpisů oprávněných zástupců objednatele a zhotovitele vzájemně potvrzující uskutečněná dílčí zdanitelná plnění na díle, a to ve dvou vyhotoveních.
4. Smluvní strany se dohodly, že měsíční fakturací bude uhrazena cena díla až do výše 90% z celkové ceny díla. Zbývající část, tj. 10% z celkové ceny díla, představuje tzv. „zádržné“ (dále též „**zádržné**“), které bude zajišťovat řádné plnění závazků zhotovitele z této smlouvy. Převezme-li objednatel dílo s vadami či nedodělků, uhradí objednatel zhotoviteli zádržné do 30 dnů po odstranění vad či nedodělků reklamovaných při převzetí díla objednatelem. Nebude-li mít dílo v době převzetí objednatelem vady, uhradí objednatel zhotoviteli zádržné do 30 dnů od převzetí díla objednatelem.
5. Konečná faktura i dílčí faktura musí mimo jiné náležitosti obsahovat:
  - výslovný název „konečná faktura“, „dílčí faktura“
  - celkovou sjednanou cenu bez DPH
  - celkovou výši DPH
  - soupis všech uhrazených faktur rozčleněných na cenu bez daně a DPHBez kterékoliv z těchto náležitostí je konečná faktura i dílčí faktura neplatná. Není-li zhotovitel plátcem daně z přidané hodnoty, platí pro něj tato ustanovení v plném rozsahu s výjimkou rozčlenění ceny.
6. Lhůta splatnosti jednotlivé faktury činí 30 kalendářních dnů od jejího doručení objednateli. Objednatel je oprávněn provádět kontrolu vyúčtovaných prací dle stavebního deníku, soupisu provedených prací a přímo na staveništi.
7. Faktury musí obsahovat číslo smlouvy objednatele a číslo soupisu provedených prací. Součástí faktury bude příloha – soupis provedených prací oceněný podle položkového rozpočtu odsouhlasený objednatelem.
8. Pro účely této smlouvy si smluvní strany sjednávají výhradně elektronickou fakturaci. Faktury se zasílají jednotlivě, ve formátu ISDOC (přednostně), do datové schránky města (ID: 4anbqsj) nebo na elektronickou podatelnu se zaručeným elektronickým podpisem  Do předmětu zprávy zhotovitel musí uvést název společnosti a číslo faktury.
9. V případě, že faktura nebude obsahovat některou povinnou nebo dohodnutou náležitost nebo bude obsahovat nesprávné údaje, je objednatel oprávněn fakturu vrátit zhotoviteli s vyznačením důvodu vrácení. Zhotovitel provede opravu dle pokynů objednatele, a to vystavením nové faktury. Vrácením faktury zhotoviteli, přestává běžet původní lhůta splatnosti. Celá lhůta

splatnosti běží znovu ode dne doručení nově vystavené faktury objednateli.

10. Smluvní strany se dohodly, že povinnost zaplatit je splněna dnem odepsání příslušné částky z účtu objednatele.

## **V. JAKOST DÍLA**

1. Zhotovitel je povinen dílo provést v souladu s touto smlouvou, právními předpisy, příkazy objednatele, projektovou dokumentací, zadávací dokumentací díla, v souladu se schválenými technologickými postupy stanovenými platnými i doporučenými českými nebo evropskými technickými normami, v souladu se současným standardem u používaných technologií a postupů pro tento typ díla tak, aby dodržel kvalitu díla.
2. Dílo se nesmí odchýlit od EN, ČSN a technických požadavků na výstavbu, dle kterých je projektová dokumentace stavby zpracovaná. Jakékoliv změny oproti projektové dokumentaci stavby musí být předem odsouhlaseny objednatelem a technickým dozorem.
3. Jakost dodávaných materiálů a konstrukcí bude dokladována předepsaným způsobem při kontrolních prohlídkách a při předání a převzetí díla.

## **VI. PROVÁDĚNÍ DÍLA**

1. Zhotovitel se zavazuje zabezpečit přístup a příjezd k jednotlivým nemovitostem, pokud to charakter stavby vyžaduje.
2. Zhotovitel je povinen po provedení prací upravit pozemky dotčené stavbou do původního stavu a zápisem o předání a převzetí je předat jejich vlastníkům.
3. Zhotovitel zodpovídá za bezpečnost a ochranu všech osob v prostoru staveniště a je povinen zabezpečit jejich vybavení ochrannými pracovními pomůckami.
4. Zhotovitel je povinen provádět dílo tak, aby nedošlo k ohrožování, nadměrnému nebo zbytečnému obtěžování okolí stavby. Smluvní strany se dohodly, že zhotovitel odpovídá za škodu, kterou způsobí objednateli či třetím osobám během provádění díla.
5. Za účelem kontroly provádění díla sjednají smluvní strany při předání staveniště pravidelné kontrolní dny. Vystane-li potřeba svolat mimořádný kontrolní den, svolá jej objednatel, zhotovitel je povinen zúčastnit se mimořádného kontrolního dne. O průběhu a závěrech kontrolního dne se pořídí zápis, k jehož vypracování je povinen technický dozor, a nebude-li ho, pak zhotovitel.
6. Zhotovitel je povinen vyzvat objednatele nebo jeho zástupce (resp. technický dozor) nejméně 3 pracovní dny předem ke kontrole a prověření prací, které v dalším postupu budou zakryty nebo se stanou nepřístupnými. Pokud tak zhotovitel neučiní, je povinen umožnit objednateli provedení dodatečné kontroly a nést náklady s tím spojené.
7. O kontrole zakrývaných částí díla se učiní záznam ve stavebním deníku, který musí obsahovat souhlas objednatele nebo jeho zástupce (technického dozoru) se zakrytím předmětných částí díla. Nedostaví-li se objednatel ke kontrole, uvede se tato skutečnost do záznamu ve stavebním deníku místo souhlasu objednatele.
8. Zhotovitel je povinen bez odkladu upozornit objednatele na případnou nevhodnost jeho příkazů.
9. Zhotovitel tímto prohlašuje, že bere na sebe nebezpečí zcela mimořádných nepředvídatelných okolností, které podstatně ztěžují dokončení díla. Zhotovitel je také povinen zajistit a financovat veškeré poddodavatelské práce a nese za ně odpovědnost, jako by je prováděl sám.

10. Zhotovitel je povinen nejpozději při podpisu této smlouvy předložit objednateli originál nebo úředně ověřenou kopii smlouvy o pojištění odpovědnosti zhotovitele za škodu, kterou může svou činností či nečinností způsobit v souvislosti s plněním předmětu této smlouvy objednateli či jakékoliv třetí osobě a odpovědnosti za škodu z podnikatelské činnosti (dále jen „**pojistná smlouva**“). Zhotovitel je povinen pojistnou smlouvu, příp. pojištění udržovat v platnosti a účinnosti po celou dobu trvání této smlouvy. Trvání pojistné smlouvy je zhotovitel povinen na požádání objednateli prokázat. Objednatel má mimo jiné právo odstoupit od této smlouvy, jestliže zhotovitel nesplní jakoukoliv povinnost uvedenou v tomto odstavci.

## VII. STAVEBNÍ DENÍK

1. Zhotovitel je povinen vést v souladu s právními předpisy stavební deník, a to formou denních záznamů ode dne převzetí staveniště do převzetí celé stavby objednatel. Tato povinnost se týká i staveb podléhajících souhlasu s provedením ohlášené stavby.
2. Zápisy v deníku nesmí být přepisovány, škrtnuty, z deníku nesmí být vytrhovány první stránky s originálním textem. Každý zápis musí být podepsán stavbyvedoucím zhotovitele nebo jeho oprávněným zástupcem.
3. Zhotovitel bude odevzdávat objednateli nebo jeho oprávněnému zástupci originál denních záznamů ze stavebního deníku při prováděné kontrolní činnosti nebo jej odevzdá při převzetí celého díla objednatel.

## VIII. PŘEDÁNÍ A PŘEVZETÍ DÍLA

1. Dílo bude předáno zápisem o předání a převzetí díla, který sepíše zhotovitel a bude obsahovat zejména: označení díla, označení objednatele a zhotovitele, číslo a datum uzavření této smlouvy, datum vydání a čísla stavebních povolení, zahájení a ukončení prací na díle, prohlášení objednatele, že dílo přejímá/nepřejímá, datum a místo sepsání zápisu, jména a podpisy zástupců objednatele a zhotovitele, seznam převzaté dokumentace, soupis nákladů od zahájení po ukončení díla, termín vyklizení staveniště, datum ukončení záruky na dílo.
3. Při předání díla je zhotovitel povinen předat objednateli doklady o řádném provedení díla dle technických norem a předpisů, provedených zkouškách, atestech a dokumentaci podle této smlouvy, včetně prohlášení o shodě.
4. Zhotovitel je povinen do 5 pracovních dnů po převzetí díla objednatel odstranit zařízení staveniště a staveniště vyklidit.

## IX. ZÁRUKA ZA DÍLO

1. Smluvní strany se dohodly, že dílo má vady, zejména jestliže jeho provedení neodpovídá požadavkům uvedeným v této smlouvě, příslušným právním předpisům, projektové dokumentaci, technickým normám, jiné dokumentaci vztahující se k provedení díla, příkazům objednatele, nebo pokud neumožňuje užívání, k němuž bylo určeno a provedeno.
2. Zhotovitel odpovídá za vady, jež má dílo v průběhu výstavby, dále za vady, jež má dílo v době jeho předání a převzetí a vady, které se projeví v záruční lhůtě. Za vady díla, které se projeví po záruční lhůtě, odpovídá zhotovitel, jestliže byly způsobeny porušením jeho povinností.
3. Zhotovitel se zproští povinnosti z vady stavby, prokáže-li, že vadu způsobila jen chyba ve



stavební dokumentaci dodané osobou, kterou si objednatel zvolil nebo jen selhání dozoru nad stavbou vykonávaného osobou, kterou si objednatel zvolil.

4. Záruční doba na stavbu se sjednává **v délce 60 měsíců**. Veškeré dodávky strojů, zařízení, technologie, předměty postupné spotřeby mají záruku shodnou se zárukou poskytovanou výrobcem, zhotovitel však garantuje záruku nejméně 24 měsíců. Výše uvedené záruky platí za předpokladu dodržení všech pravidel provozu a údržby.
5. Smluvní strany se dohodly, že záruční lhůta začíná běžet dnem převzetí díla objednatelem.
6. Záruční lhůta neběží po dobu, po kterou objednatel nemohl předmět díla užívat. Pro ty části díla, které byly v důsledku reklamace objednatele zhotovitelem opraveny, běží záruční lhůta opětovně od počátku ode dne provedení reklamační opravy.
7. Objednatel oznámí písemně, tj. elektronicky na e-mail zhotovitele uvedený v záhlaví této smlouvy, výskyt vady a vadu popíše. Jakmile objednatel odeslal toto písemné oznámení, má se za to, že požaduje bezplatné odstranění vady, nestanoví-li objednatel jinak. Oznámení je považováno za doručené okamžikem odeslání elektronické zprávy na e-mailovou adresu zhotovitele.
8. Zhotovitel je povinen nastoupit k odstranění reklamované vady nejpozději do 3 pracovních dnů od obdržení oznámení o reklamaci, a to i v případě, že reklamaci neuznává, nedohodnou-li se smluvní strany jinak. Vadu je zhotovitel povinen odstranit nejpozději do 5 pracovních dnů od oznámení vady objednatelem, pokud se smluvní strany nedohodnou jinak. V případě havárie je povinen zhotovitel nastoupit k odstranění vady, a to i v případě, že reklamaci neuznává, do 24 hodin od oznámení objednatelem, pokud se smluvní strany nedohodnou jinak. Havárii je zhotovitel povinen odstranit ve lhůtě stanovené písemnou dohodou obou smluvních stran.
9. Náklady na odstranění reklamované vady nese zhotovitel i ve sporných případech až do rozhodnutí soudu.
10. Neodstraní-li zhotovitel v objednatelem stanoveném termínu vadu, na niž se vztahuje záruka, nebo vadu, kterou mělo dílo v době převzetí objednatelem, je objednatel oprávněn pověřit odstraněním vady jinou osobu. Veškeré takto vzniklé náklady je zhotovitel povinen uhradit objednateli.
11. Oznámení o provedení opravy vady zhotovitel objednateli předá písemně.
12. Zhotovitel zabezpečí na své náklady dopravní značení, včetně organizace dopravy po dobu odstraňování vady.

## **X. SANKCE**

1. Pokud bude zhotovitel v prodlení se zahájením prací po předání staveniště dle podmínek sjednaných touto smlouvou, je objednatel oprávněn po zhotoviteli požadovat zaplacení smluvní pokuty ve výši 0,5% z ceny díla bez DPH za každý i započatý den prodlení.
2. Pokud bude zhotovitel v prodlení s provedením a předáním díla v termínu sjednaném dle této smlouvy, je objednatel oprávněn po zhotoviteli požadovat zaplacení smluvní pokuty ve výši 0,5% z ceny díla bez DPH za každý i započatý den prodlení.
3. V případě, že zhotovitel bude v prodlení s oceněním víceprací nebo méněprací dle této smlouvy, je objednatel oprávněn po zhotoviteli požadovat zaplacení smluvní pokuty ve výši 0,1% z ceny díla bez DPH za každý i započatý den prodlení.
4. V případě, že stavbu budou realizovat poddodavatelé v rozporu s poddodavatelským schématem uvedeným v příloze č. 2 této smlouvy, je objednatel oprávněn účtovat zhotoviteli

smluvní pokutu ve výši 2.000 Kč za každý jednotlivý případ porušení poddodavatelského schématu.

5. V případě nedodržení termínu vystavení jednotlivých faktur zhotovitelem a doručení jednotlivých faktur objednateli, je objednatel oprávněn po zhotoviteli požadovat zaplacení smluvní pokuty ve výši 0,1% z fakturované částky bez DPH za každý i započatý den prodlení.
6. V případě, že objednatel neuhradí ve sjednané lhůtě splatnosti fakturu zhotovitele vystavenou v souladu s touto smlouvou, je zhotovitel oprávněn požadovat po objednateli úhradu smluvní pokuty ve výši 0,1% z dlužné částky bez DPH za každý i započatý den prodlení s úhradou této faktury.
7. Objednatel je oprávněn po zhotoviteli požadovat zaplacení smluvní pokuty ve výši 2.000 Kč za každý prokazatelně zjištěný případ nedodržení pořádku na pracovišti nebo nedodržení BOZP. Nárok na uplatnění smluvní pokuty vzniká až poté, kdy zhotovitel zjištěné nedostatky ve stanovené lhůtě neodstraní.
8. V případě nedodržení termínu odstranění vady nebo nedodělků sepsaných v zápise o předání a převzetí stavby je objednatel oprávněn účtovat zhotoviteli smluvní pokutu ve výši 0,5% z ceny díla bez DPH za každou vadu nebo nedodělek a každý i započatý den prodlení s jejich odstraněním. Obdobně se postupuje i v případě, že zhotovitel k odstranění vady nebo nedodělků ve stanoveném termínu nenastoupí.
9. V případě nedodržení termínu k odstranění vady nebo nedodělků, které se projeví v záruční lhůtě, je objednatel oprávněn účtovat zhotoviteli smluvní pokutu ve výši 0,3% z ceny díla bez DPH za každý i započatý den prodlení s jejich odstraněním, a to za každou jednotlivou vadu nebo nedodělek zvlášť. Obdobně se postupuje i v případě, že zhotovitel k odstranění vady nebo nedodělků ve stanoveném termínu nenastoupí.
10. V případě nedodržení termínu k odstranění vady, která se projevila v záruční lhůtě a byla objednatelem označena jako havárie, je objednatel oprávněn účtovat zhotoviteli smluvní pokutu ve výši 0,5% z ceny díla bez DPH za každý i započatý den prodlení s jejím odstraněním. Obdobně se postupuje i v případě, že zhotovitel k odstranění vady nebo nedodělků ve stanoveném termínu nenastoupí.
11. V případě nedodržení termínu odstranění zařízení staveniště a vyklizení staveniště po předání a převzetí díla, je objednatel oprávněn účtovat zhotoviteli smluvní pokutu ve výši 0,1% z ceny díla bez DPH za každý i započatý den prodlení.
12. V případě, že závazek provést dílo zanikne před řádným ukončením díla, nezaniká nárok na smluvní pokutu, pokud vznikl dřívějším porušením povinnosti. Zánik závazku pozdním plněním neznamená zánik nároku na smluvní pokutu za prodlení s plněním.
13. Smluvní strany se dohodly, že smluvní pokuty sjednané touto smlouvou zaplatí povinná strana nezávisle na zavinění a na tom, zda a v jaké výši vznikne druhé straně škoda, kterou lze vymáhat samostatně. Smluvní pokuty se nezapočítávají na náhradu případně vzniklé škody.
14. Smluvní pokuty jsou smluvní strany oprávněny vzájemně započíst na pohledávku druhé smluvní strany, vzniklou z této smlouvy.
15. Smluvní pokuta je splatná ve lhůtě 15 kalendářních dnů ode dne doručení výzvy k zaplacení povinné smluvní straně.

## **XI. ZÁNÍK SMLOUVY**

1. Tato smlouva zaniká:
  - a) písemnou dohodou smluvních stran nebo
  - b) jednostranným odstoupením od smlouvy pro její podstatné porušení druhou smluvní stranou, s tím, že podstatným porušením smlouvy se rozumí zejména:
    - nenastoupení zhotovitele k realizaci plnění díla v termínu stanoveném touto smlouvou, popř. objednatelem,
    - prodlení s plněním jednotlivých částí harmonogramu prací delší 5 pracovních dnů,
    - neuhrazení ceny díla objednatelem ani po třetí výzvě zhotovitele k uhrazení dlužné částky, přičemž druhá a třetí výzva nesmí následovat dříve než 30 dnů po doručení předchozí výzvy.
2. Objednatel je dále oprávněn od této smlouvy odstoupit v těchto případech:
  - a) byl-li na zhotovitele podán návrh na zahájení insolvenčního řízení ve smyslu zákona č. 182/2006 Sb., o úpadku a způsobech jeho řešení (insolvenční zákon), ve znění pozdějších předpisů, či na jeho majetek bude nařízena exekuce,
  - b) zhotovitel při realizaci díla nerespektuje podmínky vyplývající z projektové dokumentace nebo stavebního povolení,
  - c) zhotovitel při realizaci díla opakovaně bezdůvodně nerespektuje připomínky autorského dozoru, technického dozoru nebo koordinátora BOZP,
  - d) zhotovitel provádí práce na díle v rozporu s touto smlouvou či nekvalitně a nezjedná nápravu ani v přiměřené době poté, co byl na tuto skutečnost opakovaně upozorněn zápisem objednatele ve stavebním deníku,
  - e) zhotovitel přestal plnit kvalifikaci požadovanou objednatelem, mj. i tím, že nezajistil realizaci díla nebo jeho části konkrétním poddodavatelem, s jehož pomocí prokazoval část své kvalifikace v zadávacím řízení
  - f) zhotovitel neprokáže platné a účinné pojištění zhotovitele dle této smlouvy, a to kdykoliv v době trvání této smlouvy.
3. Odstoupením od smlouvy smlouva zaniká dnem, kdy bude oznámení o odstoupení doručeno druhé smluvní straně. V případě odstoupení od smlouvy je zhotovitel povinen ihned po zániku smlouvy předat objednateli nedokončené dílo včetně věcí, které opatřil a které jsou součástí díla a uhradit případně vzniklou škodu. Objednatel je povinen uhradit zhotoviteli cenu díla včetně věcí, které převzal, a to pouze v rozsahu, v jakém došlo k plnění ze strany zhotovitele.
4. Odstoupením od smlouvy není dotčeno právo oprávněné smluvní strany na zaplacení smluvní pokuty ani na náhradu škody vzniklé porušením smlouvy.

## **XII. ZÁVĚREČNÁ USTANOVENÍ**

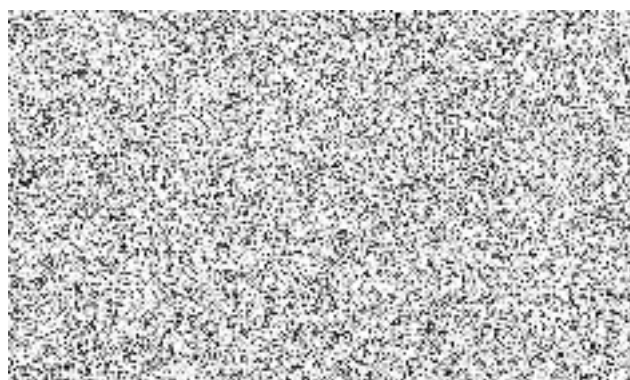
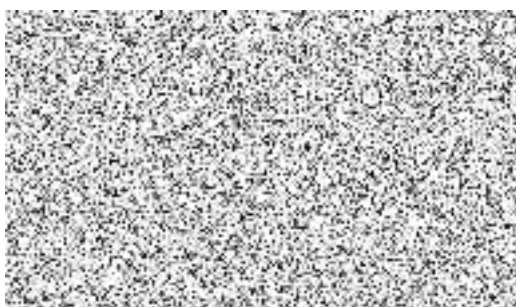
1. Smluvní strany se dohodly, že technický dozor u stavby nesmí provádět zhotovitel ani osoba s ním propojená. Porušení této povinnosti je považováno za podstatné porušení této smlouvy a objednatel může od této smlouvy odstoupit.
2. Zhotovitel tímto prohlašuje, že v době uzavření této smlouvy není v úpadku, likvidaci není vůči němu vedeno řízení dle insolvenčního zákona, na jeho majetek není nařízena exekuce a zavazuje se Objednatele bezodkladně písemně informovat o všech skutečnostech uvedených

v tomto odstavci, které by v budoucnu nastaly.

3. Zhotovitel tímto prohlašuje, že v době uzavření této smlouvy není v úpadku, likvidaci není vůči němu vedeno řízení dle insolvenčního zákona, na jeho majetek není nařízena exekuce a zavazuje se Objednatele bezodkladně písemně informovat o všech skutečnostech uvedených v tomto odstavci, které by v budoucnu nastaly.
4. Tato smlouva nabývá platnosti dnem jejího podpisu oběma smluvními stranami a účinnosti dnem jejího uveřejnění v registru smluv. Smluvní strany se dohodly, že objednatel zašle správci registru smluv tuto smlouvu k uveřejnění. Tato povinnost se týká i všech dalších dodatků smlouvy uzavřených v budoucnu.
5. Změnit nebo doplnit tuto smlouvu mohou smluvní strany, jen v případě, že tím nebude porušen ZZVZ, a to formou písemných dodatků (vyjma změny poddodavatelského schématu, které se změní zápisem zhotovitele ve stavebním deníku a odsouhlasením objednatelem rovněž zápisem ve stavebním deníku).
6. Smluvní strany shodně prohlašují, že se seznámily s celým textem smlouvy včetně jejích příloh a s celým obsahem smlouvy souhlasí. Současné prohlašují, že tato smlouva byla uzavřena po vzájemném projednání, podle jejich pravé a svobodné vůle určitě, vážně a srozumitelně, nikoliv v tísní nebo za nápadně nevýhodných podmínek, což stvrzují svými podpisy. Tato smlouva je vyhotovena v elektronické, nebo listinné podobě. Smlouva vyhotovená v elektronické podobě je opatřena kvalifikovanými elektronickými podpisy osob, které jsou oprávněny jednat jménem smluvních stran. Smlouva v listinné podobě je vyhotovena ve 2 stejnopisech s platností originálu s tím, že objednatel i zhotovitel obdrží 1 vyhotovení.
7. O uzavření této smlouvy rozhodla Rada města Třince usnesením č. 2025/2582 ze dne 22.04.2025.
8. Přílohu této smlouvy a její nedílnou součást tvoří: 1. Položkový rozpočet, 2. Časový harmonogram prací.

V Třinci dne.....(nebo viz. el. podpis)  
za objednatele

V Karviné dne.....(nebo viz. el. podpis)  
za zhotovitele



## POPTÁVKA

Vaši nabídku zpracujte v tomto souboru doplněním jednotkové ceny na listu Poptávané položky (zvýrazněná barva výplně). Při vyhodnocování nabídek budou akceptovány pouze původní soubory XLS. Pozměněnou nabídku nebude možné vyhodnotit.

Vyplňte identifikace vaší společnosti a doplňte údaje o kontaktních osobách (zvýrazněná barva výplně).

**Zakázka:** Bytový dům, Třinec, ul. Jablunkovská čp. 406, 407 a 408 - rekonstrukce chodeb a komor

**Číslo poptávky:** 1

**Poptávka:** Poptávka

**Komentář:**

**Zadání:**

**Datum uzávěrky poptávky:**

**Datum zahájení realizace:**

**Datum ukončení realizace:**

### ZADAVATEL

**Zadavatel:** Statutární město Třinec

**DIČ:** CZ00297313

**IČ:** 00297313

### UCHAZEČ

**Uchazeč:** BYTservis - služby, spol. s r.o.

**DIČ:** CZ47670860

**IČ:** 47670860

#### Adresa

**Ulice:** Jablunkovská 160

**Město:** Třinec - Staré Město

**PSČ:** 73961

#### Adresa

**Ulice:** Prameny 603/24

**Město:** Karviná-Ráj

**PSČ:** 734 01

#### Kontakt

**Telefon:**

**E-mail:**

**www:**

#### Kontakt

**Telefon:**

**E-mail:**

**www:**

### KONTAKTNÍ OSOBY ZADAVATELE

Realizace investic:

Telefon

Email

### KOMENTÁŘ UCHAZEČE

**dům, Třinec, ul. Jablunkovská čp. 406, 407 a 408 - rekonstrukce chodeb a komor - SOD**

Popis	Cena
<b>22402: BD, Třinec, ul. Jablunkovská č.p. 406, 407 a 408 - rekonstrukce chodeb a komor</b>	<b>826,015.28</b>
<b>SO 01: Stavební úpravy</b>	<b>826,015.28</b>
HSV: Práce a dodávky HSV	
3: Svislé a kompletní konstrukce	
6: Úpravy povrchů, podlahy a osazování výplní	
9: Ostatní konstrukce a práce, bourání	
998: Přesun hmot	
PSV: Práce a dodávky PSV	
735: Ústřední vytápění - otopná tělesa	
764: Konstrukce klempířské	
766: Konstrukce truhlářské	
771: Podlahy z dlaždic	
783: Dokončovací práce - nátěry	
784: Dokončovací práce - malby a tapety	
VRN: Vedlejší rozpočtové náklady	
VRN1: Průzkumné, geodetické a projektové práce	
VRN3: Zařízení staveniště	
VRN9: Ostatní náklady	
<b>Celkem (bez DPH)</b>	
<b>DPH</b>	<b>173,463.21</b>
DPH 21 % ze základny: 826 015	173,463.21
<b>Celkem (včetně DPH)</b>	<b>999,478.49</b>

## Poptávka

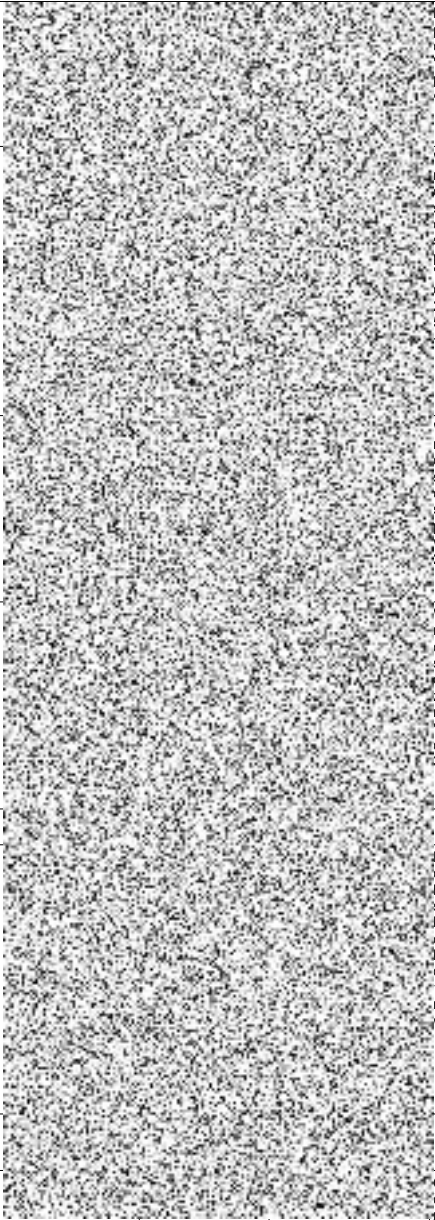
*Vaši nabídku zpracujte v tomto souboru doplněním jednotkové ceny, případně můžete vyplnit i komentář (zvýrazněná barva výplně). Při vyhodnocování nabídek budou akceptovány pouze původní soubory XLS. Pozměněnou nabídku nebude možné vyhodnotit.*

Poř.	Typ	Kód	Popis	MJ	Nabízená Výměra	Jedn. Cena	Cena	Komentář zadavatele	Komentář uchazeče	Cenová soustava
<b>Stavba</b> <b>Objekt</b> <b>Skupina</b> <b>Oddíl</b>			<b>22402: BD, Třinec, ul. Jablunkovská č.p. 406, 407 a 408 - rekonstrukce chodeb a komor</b> <b>SO 01: Stavební úpravy</b> <b>HSV: Práce a dodávky HSV</b> <b>3: Svislé a kompletní konstrukce</b>							
1	SUB	311272211	Zdivo z pórobetonových tvárnic hladkých do P2 do 450 kg/m3 na tenkovrstvou maltu tl 300 mm	m2						
<b>Oddíl</b>			<b>6: Úpravy povrchů, podlahy a osazování výplní</b>							
2	SUB	612131111	Polymercementový spojovací můstek vnitřních stěn nanášený ručně	m2						
3	SUB	612142001	Pletivo sklovláknité vnitřních stěn vtačené do tmelu	m2						
4	SUB	612325301	Vápenocementová hladká omítka ostění nebo nadpraží	m2						

Poř.	Typ	Kód	Popis	MJ	Nabízená Výměra	Jedn. Cena	Cena	Komentář zadavatele	Komentář uchazeče	Cenová soustava
5	SUB	612325417	Oprava vnitřní vápenocementové hladké omítky stěn v rozsahu plochy přes 10 do 30 % s celoplošným přeštukováním	m2				Oprava vápenocementové omítky vnitřních ploch hladké, tloušťky do 20 mm, s celoplošným přeštukováním, tloušťky štuky 3 mm stěn, v rozsahu opravované plochy přes 10 do 30% "Vyspravení stávajících ponechaných omítek v chodbě" 2,35*(0,33+0,36+0,33+0,3+0,3+0,7+0,3)		
6	SUB	612811001	Vnitřní tepelně izolační jednovrstvá omítka stěn tloušťky do 20 mm	m2				Omítka tepelně izolační vnitřních ploch svislých konstrukcí stěn v podlaží a na schodišti prováděná v 1 vrstvě, tloušťky do 20 mm "Úprava vnitřních dozdivaných povrchů" 2,2*(5*3,15) 0,5*(13,5+2*4,5+9,95)		
7	SUB	622131321	Penetrační nátěr vnějších stěn nanášený strojně	m2				Podkladní a spojovací vrstva vnějších omítaných ploch penetrace nanášená strojně stěn "Úprava vnějších dozdivaných povrchů" 2,2*(5*3,15) 0,5*(13,5+2*4,5+9,95)		
8	SUB	622142001	Sklovláknité pletivo vnějších stěn vtačené do tmelu	m2				Pletivo vnějších ploch v ploše nebo pruzích, na plněm podkladu sklovláknité vtačené do tmelu stěn "Úprava vnějších dozdivaných povrchů" 2,2*(5*3,15) 0,5*(13,5+2*4,5+9,95)		
9	SUB	622151011	Penetrační silikátový nátěr vnějších pastovitých tenkovrstvých omítek stěn	m2				Penetrační nátěr vnějších pastovitých tenkovrstvých omítek silikátový stěn "Úprava vnějších dozdivaných povrchů" 2,2*(5*3,15) 0,5*(13,5+2*4,5+9,95)		



Poř.	Typ	Kód	Popis	MJ	Nabízená Výměra	Jedn. Cena	Cena	Komentář zadavatele	Komentář uchazeče	Cenová soustava
10	SUB	622521032	Tenkovrstvá silikátová zatíraná omítka zrnitost 3,0 mm vnějších stěn	m2				Omítka tenkovrstvá silikátová vnějších ploch probarvená bez penetrace zatíraná (škrábaná), zrnitost 3,0 mm stěn "Úprava vnějších dozdivaných povrchů" 2,2*(5*3,15) 0,5*(13,5+2*4,5+9,95)		
11	SUB	622811001	Tepelně izolační jednovrstvá omítka vnějších stěn tloušťky do 20 mm	m2				Omítka tepelně izolační vnějších ploch stěn prováděná ručně v 1 vrstvě, tloušťky do 20 mm "Úprava vnějších dozdivaných povrchů" 2,2*(5*3,15) 0,5*(13,5+2*4,5+9,95)		
<b>Oddíl 9: Ostatní konstrukce a práce, bourání</b>										
12	SUB	946111112	Montáž pojízdných věží trubkových/dílčových š přes 0,6 do 0,9 m dl do 3,2 m v přes 1,5 do 2,5 m	kus				Montáž pojízdných věží trubkových nebo dílčových s maximálním zatížením podlahy do 200 kg/m2 šířky od 0,6 do 0,9 m, délky do 3,2 m, výšky přes 1,5 m do 2,5 m "Pomocné lešení, 1x věž" 1		
13	SUB	946111212	Příplatek k pojízdným věžím š přes 0,6 do 0,9 m dl do 3,2 m v do 2,5 m za první a ZKD den použití	kus				Montáž pojízdných věží trubkových nebo dílčových s maximálním zatížením podlahy do 200 kg/m2 Příplatek za první a každý další den použití pojízdného lešení k ceně -1112 "Doba pronájmu lešení 30 dní" 30		
14	SUB	946111812	Demontáž pojízdných věží trubkových/dílčových š přes 0,6 do 0,9 m dl do 3,2 m v přes 1,5 do 2,5 m	kus				Demontáž pojízdných věží trubkových nebo dílčových s maximálním zatížením podlahy do 200 kg/m2 šířky od 0,6 do 0,9 m, délky do 3,2 m, výšky přes 1,5 m do 2,5 m		
15	SUB	952901111	Vyčištění budov bytové a občanské výstavby při výšce podlaží do 4 m	m2				Vyčištění budov nebo objektů před předáním do užívání budov bytové nebo občanské výstavby, světlé výšky podlaží do 4 m 48,61		

Poř.	Typ	Kód	Popis	MJ	Nabízená Výměra	Jedn. Cena	Cena	Komentář zadavatele	Komentář uchazeče	Cenová soustava
16	SUB	965046111R	Broušení stávajících podkladů pod dlažby tl do 3 mm	m2				Broušení stávajících podkladů pod dlažby tl do 3 mm "Oprava stávající podlahy v rozsahu 30%" 48,61*0,3		
17	SUB	968072357	Vybourání kovových rámu oken zdvojených včetně křidel pl přes 4 m2	m2		Vybourání kovových rámu oken s křídly, dveřních zárubní, vrat, stěn, ostění nebo obkladů okenních rámu s křídly zdvojených, plochy přes 4 m2 "Bourání stávajících oken" 2.2*(13,5+1,05+1,05+3,15+4,5+4,5+2*3,15+2*4,5+3,15)				
18	SUB	968072361	Vybourání meziokenní vložky	kus		Vybourání kovových rámu oken s křídly, dveřních zárubní, vrat, stěn, ostění nebo obkladů okenních rámu s křídly zdvojených, plochy meziokenní vložky 28				
19	SUB	968072456	Vybourání kovových dveřních zárubní pl přes 2 m2	m2		Vybourání kovových rámu oken s křídly, dveřních zárubní, vrat, stěn, ostění nebo obkladů dveřních zárubní, plochy přes 2 m2 "Bourání stávajících dřeví" 3*(0,95*2,35)				
<b>Oddíl 998: Přesun hmot</b>										
20	SUB	998011010	Přesun hmot pro budovy zděné s omezením mechanizace pro budovy v přes 12 do 24 m	t				Přesun hmot pro budovy občanské výstavby, bydlení, výrobu a služby s nosnou svíslou konstrukcí zděnou z cihel, tvárnic nebo kamene vodorovná dopravní vzdálenost do 100 m s omezením mechanizace pro budovy výšky přes 12 do 24 m		
<b>Skupina Oddíl</b>			<b>PSV: Práce a dodávky PSV 735: Ústřední vytápění - otopná tělesa</b>							
21	SUB	735110911	Přetěsnění růžice radiátorové otopných těles litinových článkových	kus				Opravy otopných těles článkových litinových přetěsnění radiátorové růžice		

Poř.	Typ	Kód	Popis	MJ	Nabízená Výměra	Jedn. Cena	Cena	Komentář zadavatele	Komentář uchazeče	Cenová soustava
22	SUB	73511810	Demontáž otopného tělesa litinového článkového	m2				Demontáž otopných těles litinových článkových "Demontáž stávajících otopných těles + uložení na stavbě (k následné opravě a zpětné montáži)" 2*(1,8*0,6)		
23	SUB	73511810	Zkoušky těsnosti otopných těles litinových článkových vodou	m2				Otopná tělesa litinová zkoušky těsnosti vodou těles článkových 2*(1,8*0,6)		
24	SUB	735119140	Montáž otopného tělesa litinového článkového	m2				Otopná tělesa litinová montáž těles článkových "Zpětná montáž otopných těles po opravě" 2*(1,8*0,6)		
25	SUB	998735113	Přesun hmot tonážní pro otopná tělesa s omezením mechanizace v objektech v přes 12 do 24 m	t				Přesun hmot pro otopná tělesa stanovený z hmotnosti přesunovaného materiálu vodorovná dopravní vzdálenost do 50 m s omezením mechanizace v objektech výšky přes 12 do 24 m		
<b>Oddíl</b>			<b>764: Konstrukce klempířské</b>							
26	SUB	764002851	Demontáž oplechování parapetů do suti	m				Demontáž klempířských konstrukcí oplechování parapetů do suti "Demontáž stávajících parapetů" 13,5+1,05+1,05+3,15+4,5+4,5+2*3,15+2*4,5+3,15		
27	SUB	764216602	Oplechování rovných parapetů mechanicky kotvené z Pz s povrchovou úpravou rš 200 mm	m				Oplechování parapetů z pozinkovaného plechu s povrchovou úpravou rovných mechanicky kotvené, bez rohů rš 200 mm "Prvek K1 - viz výpis klempířských výrobků" 9,95 "Prvek K2 - viz výpis klempířských výrobků" 2*4,5 "Prvek K3 - viz výpis klempířských výrobků" 13,5		

Poř.	Typ	Kód	Popis	MJ	Nabízená Výměra	Jedn. Cena	Cena	Komentář zadavatele	Komentář uchazeče	Cenová soustava
28	SUB	764216665	Příplatek za zvýšenou pracnost oplechování rohů rovných parapetů z PZ s povrch úpravou rš do 400 mm	kus				Oplechování parapetů z pozinkovaného plechu s povrchovou úpravou rovných celoplošně lepené, bez rohů Příplatek k cenám za zvýšenou pracnost při provedení rohu nebo koutu do rš 400 mm "Provedení 8x rohu" 8		
29	SUB	998764113	Přesun hmot tonážní pro konstrukce klempířské s omezením mechanizace v objektech v přes 12 do 24 m	t		Přesun hmot pro konstrukce klempířské stanovený z hmotnosti přesunovaného materiálu vodorovná dopravní vzdálenost do 50 m s omezením mechanizace v objektech výšky přes 12 do 24 m				
<b>Oddíl</b>			<b>766: Konstrukce truhlářské</b>							
30	SUB	766622116	Montáž plastových oken plochy přes 1 m2 v do 2,5 m s rámem do zdiva	m2		Montáž oken plastových včetně montáže rámu				
31	SUB	61140046R	okno plastové trojsklo přes plochu 1m2 v 1,5-2,5m - dle výběru investora - O1	m2		okno plastové trojsklo přes plochu 1m2 v 1,5-				
32	SUB	61140046R2	okno plastové trojsklo přes plochu 1m2 v 1,5-2,5m - dle výběru investora - O2	m2		okno plastové trojsklo přes plochu 1m2 v 1,5-				
33	SUB	61140046R3	okno plastové trojsklo přes plochu 1m2 v 1,5-2,5m - dle výběru investora - O3	m2		okno plastové trojsklo přes plochu 1m2 v 1,5-				
34	SUB	61140046R4	okno plastové trojsklo přes plochu 1m2 v 1,5-2,5m - dle výběru investora - O4	m2		okno plastové trojsklo přes plochu 1m2 v 1,5-				
35	SUB	766641132	Montáž balkónových dveří zdvojených jednokřídlových s nadsvětlíkem včetně rámu do zdiva	kus		Montáž balkónových dveří dřevěných nebo				
36	SUB	61140060R	dveře plastové balkonové jednokřídlové s nadsvětlíkem trojsklo - dle výběru investora - D1	m2		dveře plastové balkonové jednokřídlové				
37	SUB	766691811	Demontáž parapetních desek dřevěných nebo plastových šířky do 300 mm	m		Demontáž parapetních desek šířky do 300 mm				
38	SUB	766694116	Montáž parapetních desek dřevěných nebo plastových š do 30 cm	m		Montáž ostatních truhlářských konstrukcí				
39	SUB	61140078	parapet plastový vnitřní š 180mm	m		parapet plastový vnitřní š 180mm				
40	SUB	998766113	Přesun hmot tonážní pro kce truhlářské s omezením mechanizace v objektech v přes 12 do 24 m	t		Přesun hmot pro konstrukce truhlářské				
<b>Oddíl</b>			<b>771: Podlahy z dlaždic</b>							
41	SUB	771111011	Vysátí podkladu před pokládkou dlažby	m2		Příprava podkladu před provedením dlažby vysátí podlah "Oprava stávající podlahy v rozsahu 30%" 48,61*0,3				
42	SUB	771121011	Nátěr penetrační na podlahu	m2		Příprava podkladu před provedením dlažby nátěr penetrační na podlahu "Oprava stávající podlahy v rozsahu 30%" 48,61*0,3				

Poř.	Typ	Kód	Popis	MJ	Nabízená Výměra	Jedn. Cena	Cena	Komentář zadavatele	Komentář uchazeče	Cenová soustava
43	SUB	771571810	Demontáž podlah z dlaždic keramických kladených do malty	m2				demontáž podlah z dlaždic keramických kladených do malty Oprava stávající podlahy v rozsahu 30% 8,61*0,3		
44	SUB	771574415	Montáž podlah keramických hladkých lepených cementovým flexibilním lepidlem přes 6 do 9 ks/m2	m2				Montáž podlah z dlaždic keramických lepených cementovým flexibilním lepidlem hladkých, kouštky do 10 mm přes 6 do 9 ks/m2 Oprava stávající podlahy v rozsahu 30% 8,61*0,3		
45	SUB	59761148	dlažba keramická slinutá mrazuvzdorná R9/A povrch hladký/matný tl do 10mm přes 6 do 9ks/m2	m2				dlažba keramická slinutá mrazuvzdorná R9/A povrch hladký/matný tl do 10mm přes 6 do 9 ks/m2 4,583*1,1 *Přepočtené koeficientem množství		
46	SUB	998771113	Přesun hmot tonážní pro podlahy z dlaždic s omezením mechanizace v objektech v přes 12 do 24 m	t				Přesun hmot pro podlahy z dlaždic stanovený z hmotnosti přesunovaného materiálu vodorovná opravní vzdálenost do 20 m s omezením mechanizace v objektech výšky přes 12 do 24 m		
<b>Oddíl</b>			<b>783: Dokončovací práce - nátěry</b>							
47	SUB	783301303	Bezoplachové odrezivění zámečnických konstrukcí	m2				Příprava podkladu zámečnických konstrukcí před provedením nátěru odrezivění odrezovačem bezoplachovým Oprava otopných těles stávajících, před zpětnou montáží" 0,5		
48	SUB	783301313	Odmaštění zámečnických konstrukcí ředidlovým odmašťovačem	m2				Příprava podkladu zámečnických konstrukcí před provedením nátěru odmaštění odmašťovačem ředidlovým Oprava otopných těles stávajících, před zpětnou montáží" 0,5		

Poř.	Typ	Kód	Popis	MJ	Nabízená Výměra	Jedn. Cena	Cena	Komentář zadavatele	Komentář uchazeče	Cenová soustava
49	SUB	783301401	Ometení zámečnických konstrukcí	m2				<p>»Prácha podkladu zámečnických konstrukcí před provedením nátěru ometení</p> <p>»Oprava otopných těles stávajících, před zpětnou montáží"</p> <p>1,5</p>		
50	SUB	783306801	Odstranění nátěru ze zámečnických konstrukcí obroušením	m2		<p>»Odstranění nátěru ze zámečnických konstrukcí obroušením</p> <p>»Oprava otopných těles stávajících, před zpětnou montáží"</p> <p>1,5</p>				
51	SUB	783344201	Základní antikorozní jednonásobný polyuretanový nátěr zámečnických konstrukcí	m2		<p>»Základní antikorozní nátěr zámečnických konstrukcí jednonásobný polyuretanový</p> <p>»Oprava otopných těles stávajících, před zpětnou montáží"</p> <p>1,5</p>				
52	SUB	783347101	Krycí jednonásobný polyuretanový nátěr zámečnických konstrukcí	m2		<p>»Krycí nátěr (email) zámečnických konstrukcí jednonásobný polyuretanový</p> <p>»Oprava otopných těles stávajících, před zpětnou montáží"</p> <p>1,5</p>				
<p><b>Oddíl 784: Dokončovací práce - malby a tapety</b></p>										
53	SUB	784111001	Oprášení (ometení ) podkladu v místnostech v do 3,80 m	m2				<p>»Oprášení (ometení) podkladu v místnostech výšky do 3,80 m</p> <p>»Výmalba celé chodby - stěny"</p> <p>2,68*(1,3+2*(3,15+0,33+0,95+0,36+2*3,15+0,3+0,33+9,95+1+3,15))</p> <p>»Odečet oken a dveří"</p> <p>(55,165+2,233)</p> <p>»Výmalba stropu"</p> <p>18,61</p>		

Poř.	Typ	Kód	Popis	MJ	Nabízená Výměra	Jedn. Cena	Cena	Komentář zadavatele	Komentář uchazeče	Cenová soustava	
54	SUB	784181101	Základní akrylátová jednonásobná bezbarvá penetrace podkladu v místnostech v do 3,80 m	m2				Penetrace podkladu jednonásobná základní akrylátová bezbarvá v místnostech výšky do 3,80 m "Výmalba celé chodby - stěny" 2,68*(1,3+2*(3,15+0,33+9,95+0,36+2*3,15+0,3+0,33+9,95+1+3,15)) "Odečet oken a dveří" (-55,165+2,233) "Výmalba stropu" 48,61			
55	SUB	784211101	Dvojnásobné bílé malby ze směsí za mokra výborně oděruvzdorných v místnostech v do 3,80 m	m2				Malby z malířských směsí oděruvzdorných za mokra dvojnásobné, bílé za mokra oděruvzdorné výborně v místnostech výšky do 3,80 m "Výmalba celé chodby - stěny" 2,68*(1,3+2*(3,15+0,33+9,95+0,36+2*3,15+0,3+0,33+9,95+1+3,15)) "Odečet oken a dveří" (-55,165+2,233) "Výmalba stropu" 48,61			
<b>Skupina</b>											
<b>Oddíl</b>				<b>VRN: Vedlejší rozpočtové náklady</b>							
				<b>VRN1: Průzkumné, geodetické a projektové práce</b>							
56	SUB	010001000	Průzkumné, geodetické a projektové práce	kus				Průzkumné, geodetické a projektové práce			
<b>Oddíl</b>				<b>VRN3: Zařízení staveniště</b>							
57	SUB	030001000	Zařízení staveniště	kus				Zařízení staveniště			
<b>Oddíl</b>				<b>VRN9: Ostatní náklady</b>							
58	SUB	094002000	Ostatní náklady související s výstavbou	kus				Ostatní náklady související s výstavbou			

**Celková cena nabídky: 826,015.28 Kč**

Figura

Výraz

Hodnota

Popis

---



**Harmonogram výstavby**

- převzetí staveniště 1 den
- vybourávání stávajících výplní 2-5 den
- vyzdívky 5-10 den
- stěrky s perlínkou 10- 15 den
- usazování nových výplní 15-19 den
- finální omítky 20- 25 den
- technologická pauza 25-30 den
- výmalby, klempířina + úklid 30-45 den