

OKRESNÍ ÚŘAD V CHRUDIMI

Referát životního prostředí, oddělení přírodního prostředí

Pardubická 67, PSČ 537 18

Telefon [REDACTED]

Č. j. ŽP/OPP/213/93/Sý

Dne 25. 3. 1993

Lesy České republiky
ředitelství
Přemyslova 1106
501 68 Hradec Králové

VEŘEJNÁ VYHLÁŠKA

ROZHODNUTÍ O UZNÁNÍ HONITBY

Okresní úřad v Chrudimi, příslušný k řízení myslivosti podle § 38, odstavce 1 zákona ČNR č. 512/1992 Sb., o myslivosti,

u z n á v á

na základě ustanovení § 6 odstavce 1 zákona č. 512/1992 Sb.

vlastní honitbu

s názvem: **VYŽICE**
s platností: od 1. 4. 1993.

Právo myslivosti v honitbě přísluší Lesům České republiky.

Popis hranic honitby:

Západní hranici tvoří silnice mezi lesními porosty od Podhradí směrem na Jetonice, před osadou na porostní okraj odd. 613, východním směrem po okraji lesa odd. 616, 617, 621 nad obcemi Slavkovice a Vyžice až na silnici z Vyžic do Kostelce, po hranici obecních lesů podél Zlatého potoka a Zelenou cestou až na silnici z Kostelce do Prachovic. Směrem severním sleduje asi 300m tuto silnici, dále porostním okrajem k železniční trati, po této trati směr Prachovice až k ČOV, od ČOV na cestu ke Prachovicím, cestou lesem odd.626 F na plynovod, dále po silnici do Tasovic. Před hájenkou směrem k lesu, úvozovou cestou k porostu 624 C, dále hraničním příkopem po vlastnické hranici LČR, na silnici Prachovice - Sušice, po ní až za osadu Míčov, ze silnice po okraj lesa až k Rflové chatě, přes pastviny na špičku lesa 519 G8, dále krajem lesa na cestu z Míčova na státní silnici u vodojemu. Od hájovny pokračuje ke Starému Dvoru krajem lesa na lesní průsek dílci 522 G,F,E (lanovka), dále cca 100m od kraje lesa cestou tvořící hranici LČR až do Lovětína, na silnici od Podhradí.

Celková výměra honitby, tvořené souvislými honebními pozemky, činí 995,69 ha, z toho zemědělská půda 38,61 ha
lesní půda 953,19 ha
vodní plochy 3,89 ha

Soupis parcelních čísel, s uvedením jejich výměry a kultury tvoří součást spisového materiálu, který je uložen na referátu ŽP Okresního úřadu v Chrudimi.

O d ů v o d n ě n í:

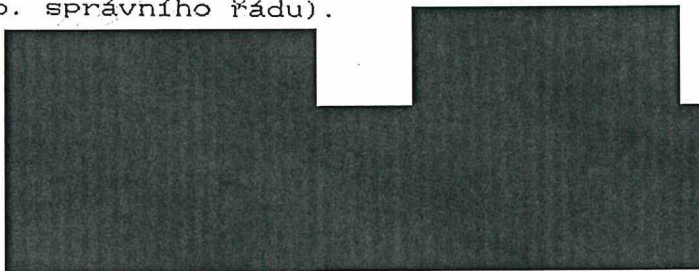
K uznání honitby dochází na základě žádosti Lesů České republiky ze dne 29.12.1992.

Okresní úřad v Chrudimi rozhodl na základě podkladů předložených LČR, které byly pořizeny v souladu s § 44 b) odstavcem 1 zákona č. 512/1992 Sb., za jejichž správnost LČR ručí.

P o u č e n í:

Proti tomuto rozhodnutí se lze odvolat do 15 dnů ode dne jeho doručení k Ministerstvu zemědělství ČR, podáním učiněným u referátu ŽP Okresního úřadu v Chrudimi.

Vzhledem k tomu, že péči o zvěř je třeba zajistit nepřetržitě a odklad výkonu rozhodnutí by tuto zásadu narušil, vylučuje se odkladný účinek včas podaného odvolání (§ 55 odst. 2 zákona č. 71/1967 Sb. správního řádu).



Dále obdrží: Lesy ČR,

Lesní správa Ronov n.D.

538 42

OÚ Míčov - Sušice

OÚ Kostelec u H.Městce

OÚ Prachovice

Toto rozhodnutí musí být vyvěšeno po dobu 15 dnů způsobem v místě obvyklým. Poslední den vyvěšení se považuje za den doručení rozhodnutí.

Datum vyvěšení

Datum sejmuti

Razítko a podpis obecního úřadu

18.5.03 376

Městský úřad Chrudim

odbor životního prostředí

Pardubická 67
537 18 Chrudim

telefon: 469657111
fax: 469622693

Č.j. : OŽP/206/ 676/03/Ro-20

vyrizuje

V Chrudimi 13. 3. 2003

Lesy České republiky, s.p.
Lesní správa Ronov nad Doubravou

Zámecká 1
538 42 Ronov nad Doubravou

Toto rozhodnutí nabylo

právní moci dne: 4.4.2003

V Chrudimi: 11.4.2003

R O Z H O D N U T Í

Městský úřad Chrudim, odbor životního prostředí (OŽP), příslušný podle ustanovení § 57 odst.4 zákona č. 449/2001 Sb., o myslivosti ve znění pozdějších předpisů (dále jen zákon o myslivosti) jako orgán státní správy myslivosti s rozsahem vymezeným dle § 60 zákona o myslivosti v souladu s ustanovením § 69 odst. 1 rozhodl o vydání **dodatku** k rozhodnutí o

uznání vlastní honitby Vyžice,

uznané Okresním úřadem Chrudim rozhodnutím pod č.j. ŽP/OPP/213/93/Sý ze dne 25. 3. 1993.

Držitelem honitby jsou Lesy České republiky, s.p. Hradec Králové, Přemyslova 1106.

V souladu s vyhláškou č. 491/2002 Sb., jsou stanoveny na návrh držitele honitby tyto minimální a normované stavy zvěře a honitba i její části jsou zařazeny do uvedených jakostních tříd.

Výměra honitby: 993 ha,

z toho 159 ha polní pozemky, 830 ha lesní pozemky a 4 ha vodní plochy

Druh zvěře:	Jakostní třída honitby / skupina	Výměra využívaná zvěří ha	Minimální stav zvěře v honitbě	Normovaný stav zvěře v honitbě	Návrh stavu zvěře v honitbě	Maximální souhrnný stav jedinců	KOP:
Srnčí pole							
Srnčí les	III.	830	21	53	45		1,-
Srnčí celkem	III.	830	21	53	45	18	1,-
Jelen evropský							
Muflon							
normováno jedinců						11	
Prase divoké							
Zajíc polní	III. / D	989	49	89	50		0,4
Bažant obecný	III. / D	989	49	99	50		0,4

Souhrnný počet spárkaté zvěře v honitbě Vyžice (podle příl.č.2 k vyhl.č.491/2002 Sb.):
je **18 jedinců spárkaté zvěře.**

Je normováno 45 ks srnčí zvěře = **11 jedinců spárkaté zvěře**

Stanovená norma pro honitbu Vyžice je únosná.

Po přezkoumání dokumentace, předané držitelem honitby, orgán státní správy myslivosti Městského úřadu Chrudim uznává, že

honitba Vyžice je v souladu s ustanoveními § 17 a § 18 odst. 6 zákona č. 449/2001 Sb., o myslivosti a není důvod k jejímu zániku a uznání honitby nadále zůstává v platnosti.

Odůvodnění:

Městský úřad Chrudim, odbor životního prostředí, jako orgán státní správy myslivosti, přezkoumal podání držitele honitby Vyžice, kterým jsou Lesy České republiky s.p. Hradec Králové 8, Přemyslova 1106, jehož obsahem je oznámení souladu honitby se zákonem o myslivosti. K oznámení jsou přiloženy údaje o vlastnictví a identifikace honebních pozemků, přehledové mapy se zákresem hranic, přehled výměr honebních pozemků podle druhu kultur a návrh minimálních a normovaných stavů zvěře a zařazení honitby i jejích částí do jakostních tříd dle vyhlášky č. 491/2002 Sb. V honitbě došlo ke změnám hranic uznaných výše uvedeným rozhodnutím pouze z důvodů vyrovnání hranic se sousední honitbou Honebního společenstva Kostelec u Heřmanova Městce. Nově upravená hranice je v terénu zřetelná, v mapovém zákresu vyznačena a oběma stranami písemně odsouhlasena. Vlivem tohoto vyrovnání hranic dochází ke snížení celkové výměry honitby Vyžice o 12 ha honebních pozemků. Minimální a normované stavy zvěře byly stanoveny již dle nové výměry honitby. Dokladová dokumentace je uložena na OŽP Městského úřadu v Chrudimi a je v souladu s § 18 odst. 6 zákona o myslivosti.

Poučení:

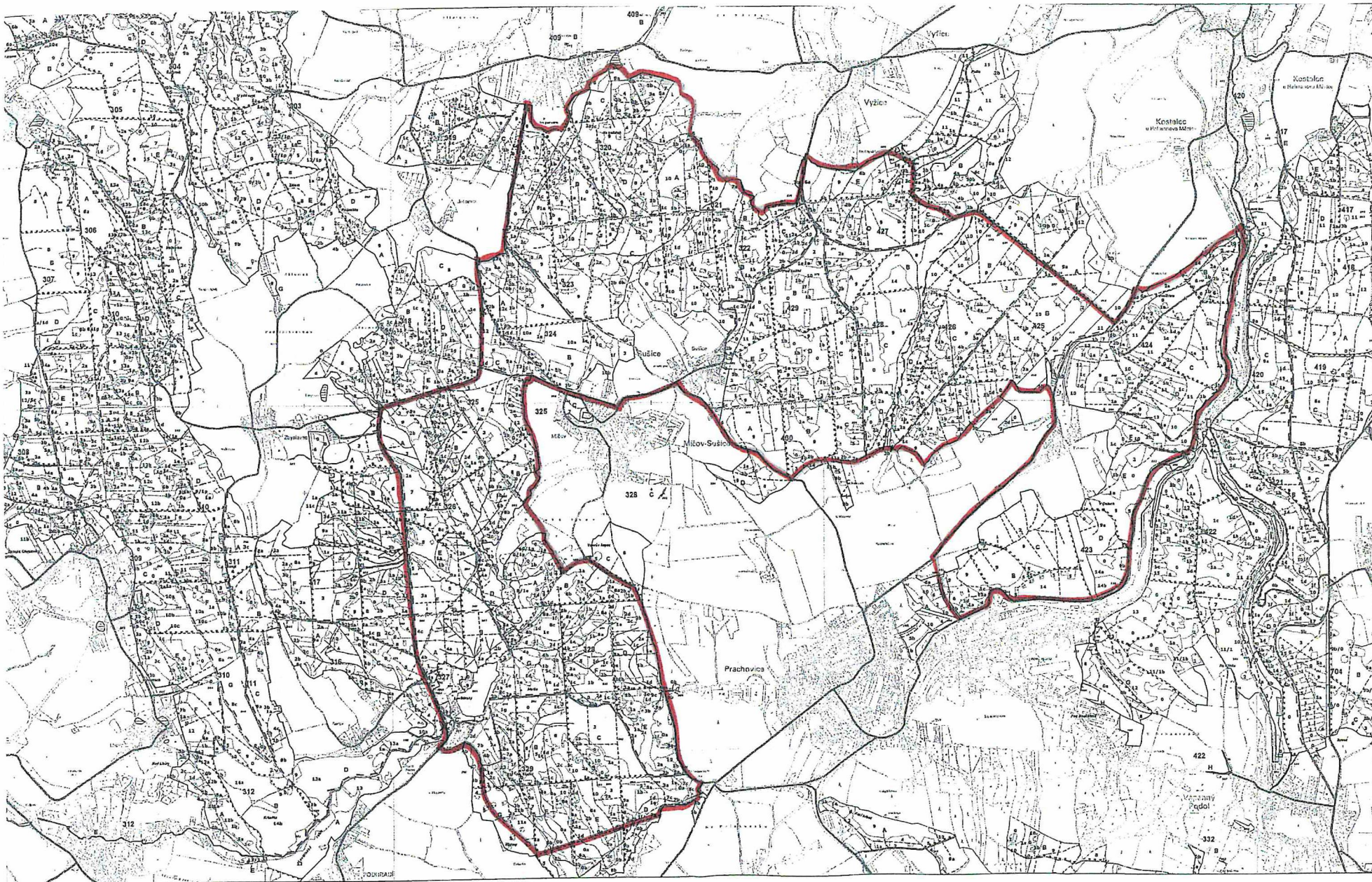
Proti tomuto rozhodnutí je možné podat odvolání, ve lhůtě do 15 ti dnů ode dne jeho doručení, ke Krajskému úřadu Pardubického kraje, podáním učiněným u Odboru životního prostředí Městského úřadu Chrudim.

Dále se doručí na doručenkou:

Honební společenstvo Načašice

Honební společenstvo Bučina –

Honební společenstvo Kostelec u Heřmanova Městce, Jiří Pleskot, Chotěnice 55,
538 03 Heřmanův Městec



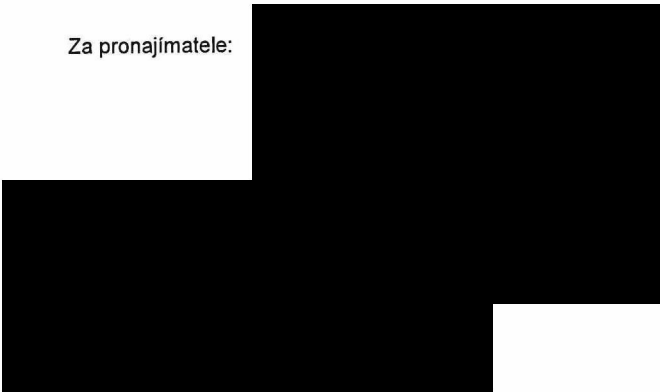
1 : 20 000

Příloha č.2 - Záměr v hospodaření v honitbě

osobní jméno (jména) a příjmení žadatele (FO) / název žadatele (PO)	Roman Mádlo
IČO (nebo datum narození, pokud žadatel IČO nemá)	08.01.1973/002
název honitby	Vyžice
kód honitby	CZ5304206037

Název myslivecké činnosti	Technická jednotka [TJ]	Maximální počet TJ	Počet TJ navržený uchazečem	Finanční příspěvek [Kč/TJ]	Termín realizace mysliveckých činností (pořadový rok platnosti smlouvy)									
					1	2	3	4	5	6	7	8	9	10
políčka pro zvěř	ha	0	0	8 000										
obnova travních porostů v lesích	ha	0	0	6 000										
výsadba keřů	ks	0	0	100										
výsadba plodonosných dřevin	ks	150	150	150	50	50	50							
výsadba okusových dřevin	ks	100	50	70	20	20	10							
stavba kazatelen	ks	1	1	7 500	1									
stavba posedů	ks	8	8	2 500	2	2	2	2						
stavba krmelců	ks	0	0	5 000										
napajedla pro zvěř	ks	6	1	1 000		1								
slaniska, minerální lizy	ks	10	10	300	4	2	2	2						

Za pronajímatele:



Za nájemce:



Myslivecký záměr – podrobné podmínky

Nabídku do výběrového řízení na pronájem honiteb podává zájemce prostřednictvím elektronického katalogu, jehož součástí je formulář Mysliveckého záměru. Zájemce ve formuláři navrhne množství realizovaných mysliveckých činností. Nabízené množství nesmí překročit stanovené maximální počty jednotlivých činností. Zájemce stanoví i termíny a objemy realizovaných opatření v jednotlivých letech trvání platnosti nájemní smlouvy, za dodržení níže uvedených podmínek. Pokud zájemce podá nevýhodnější nabídku a bude vyvolán k podpisu nájemní smlouvy, formulář Myslivecký záměr bude převeden do Přílohy č. 2 „Myslivecký záměr“ a stane se závaznou a nedílnou součástí nájemní smlouvy.

1) Založení nebo údržba políčka pro zvěř

Políčkem pro zvěř se rozumí pozemek (jedna nebo více ploch) zakládáný pro zvýšení úživnosti honitby osetý nebo osázený minimálně dvěma plodinami, které jsou potravní složkou zvěře a které se nenachází v bezprostředně navazujících zemědělských kulturách, na němž se hospodaří tak, aby plodiny nebyly sklizeny a složení porostu poskytovalo zvěři pastevní, nebo krytové možnosti.

Podmínky a požadavky:

- maximální roční rozsah opatření je dán elektronickým katalogem,
- příspěvek se poskytne na založení nového políčka nebo na údržbu stávajících políček pro zvěř,
- příspěvek se poskytne i opakovaně za dobu účinnosti smlouvy, pokud v daném roce byly splněny podmínky pro přiznání příspěvku,
- kultura, na kterou je poskytnut příspěvek, nesmí být předmětem zemědělské komerční činnosti a musí sloužit svému účelu,
- uhrazena bude skutečná výměra obhospodařované plochy zaokrouhlené na 0,01 ha,
- nová myslivecká políčka lze zakládat pouze v prvních 5 letech nájemního období,
- musí být dodrženy agrotechnické lhůty a postupy, aby bylo zajištěno dopěstování porostu.

2) Obnova nebo údržba travních porostů

Obnovou nebo údržbou travních porostů v lesích se rozumí zvýšení kvality u degradovaných travních porostů s vysokým zastoupením plevelných a málo hodnotných druhů a jedovatých rostlin. Spočívá v úpravě nekulturního porostu a úpravě stanovištních podmínek a následném výsevu luční směsi vhodnou pro danou lokalitu a pastu zvěře.

Podmínky a požadavky:

- maximální roční rozsah opatření je dán elektronickým katalogem,
- travní porost musí sloužit pastvě zvěře,
- travní porost musí být udržován takovým způsobem, aby byla zajištěna vitalita a reprodukce,
- kultura, na kterou je poskytnut příspěvek, nesmí být předmětem zemědělské komerční činnosti a musí sloužit svému účelu,
- příspěvek se poskytne na založení nového travního porostu nebo na údržbu stávající travních porostů,
- příspěvek se poskytne i opakovaně, pokud v daném roce byly splněny podmínky pro přiznání příspěvku.

3) Výsadba keřů

Výsadbou keřů se rozumí doplnění chybějícího keřového patra pro zvyšování úživnosti honitby v porostech, podél rozdělovací sítě nebo v porostních okrajích.

Podmínky a požadavky:

- maximální rozsah opatření je dán elektronickým katalogem,

- nájemce zajistí dodávku sadebního materiálů a provede výsadbu na místo předem určené příslušnou organizační jednotkou pronajímatele,
- nájemce zajistí ochranu proti poškození zvěří po dobu 4 let od výsadby,
- výsadba keřů může být prováděna nejpozději do 5. roku nájemní smlouvy,
- započtení příspěvku proběhne až po pátém roce od data realizované výsadby, pokud nebudou dodrženy výše popsané podmínky, či nebude výsadba v požadovaném rozsahu, bude pronajímatel příspěvek krátit

4) Výsadba plodonosných dřevin

Plodonosnými dřevinami se rozumí např. jablono lesní, třešeň ptačí, hrušeň polnička, jeřáb ptačí, jeřáb břek, jeřáb muk, jeřáb oskeruše, morušovník bílý, jírovec maďal, kaštanovník jedlý, slivoň obecná („mirabelka“, „špendlíky“), slivoň trnka, slivoň švestka, růže šípková, hloh obecný, líska obecná.

Podmínky a požadavky:

- maximální rozsah opatření je dán elektronickým katalogem,
- nájemce zajistí dodávku sadebního materiálů a provede výsadbu na místo předem určené příslušnou organizační jednotkou pronajímatele,
- sadební materiál bude v době výsadby splňovat parametry min. poloodrostku a bude pocházet z uznaného druhu osiva,
- nájemce zajistí ochranu proti poškození zvěří po dobu 4 let od výsadby,
- výsadba plodonosných dřevin může být prováděna nejpozději do 5. roku nájemní smlouvy,
- započtení příspěvku proběhne až po čtvrtém roce od data realizované výsadby, pokud nebudou dodrženy výše popsané podmínky, či nebude výsadba ve čtvrtém roce od výsadby v požadovaném rozsahu, bude pronajímatel příspěvek krátit.

5) Výsadba okusových dřevin

Okusovými dřevinami se rozumí vrba, osika, jeřáb, javor babyka, habr a další dřeviny které mají dobrou zmlazovací schopnost a mohou sloužit pro zvýšení úživnosti honitby.

Podmínky a požadavky:

- maximální rozsah opatření je dán elektronickým katalogem,
- nájemce zajistí dodávku sadebního materiálů takových druhů, které schválí příslušná organizační jednotka pronajímatele a provede výsadbu na místo předem určené organizační jednotkou pronajímatele,
- způsob výsadby, ochranu a udržování těchto ploch s okusovými dřevinami určí příslušná organizační jednotka pronajímatele,
- výsadba okusových dřevin může být prováděna nejpozději do 5. roku nájemní smlouvy,
- započtení příspěvku proběhne až po pátém roce od data realizované výsadby, pokud nebudou dodrženy výše popsané podmínky, či nebude výsadba v čtvrtém roce od výsadby v požadovaném rozsahu, bude pronajímatel příspěvek krátit.

6) Stavba kazatelen

Kazatelnou se rozumí nově vybudované kryté myslivecké zařízení z dřevěného materiálu se střechou, sloužící pro lov zvěře. Kazatelna musí být provedena v souladu s obecnými požadavky na bezpečnost a obecně závaznými právními předpisy.

Podmínky a požadavky:

- maximální rozsah opatření je dán elektronickým katalogem,

- v případě poskytnutí příspěvku pronajímatelem se po ukončení smluvního vztahu stává kazatelna majetkem pronajímatele,
- umístění a charakter stavby podléhá souhlasu příslušné organizační jednotky pronajímatele,
- nájemce se zavazuje kazatelny řádně udržovat po dobu trvání nájemní smlouvy.

7) Stavba posedů

Posedem se rozumí nově vybudované myslivecké zařízení jednoduché konstrukce (žebřík) bez střechy sloužící pro lov zvěře. Posed musí být proveden v souladu s obecnými požadavky na bezpečnost a obecně závaznými právními předpisy.

Podmínky a požadavky:

- maximální rozsah opatření je dán elektronickým katalogem,
- v případě poskytnutí příspěvku pronajímatelem se po ukončení smluvního vztahu stává posed majetkem pronajímatele,
- umístění a charakter stavby podléhá souhlasu příslušné organizační jednotky pronajímatele,
- nájemce se zavazuje posedy řádně udržovat po dobu trvání nájemní smlouvy.

8) Stavba krmelců

Stavbou krmelců se rozumí nově vybudované příkrmovací zařízení pro zvěř využívané v době nouze.

Podmínky a požadavky:

- maximální rozsah opatření je dán elektronickým katalogem,
- v případě poskytnutí příspěvku pronajímatelem se po ukončení smluvního vztahu stává krmelec majetkem pronajímatele,
- umístění a charakter stavby podléhá souhlasu příslušné organizační jednotky pronajímatele,
- nájemce se zavazuje krmelec řádně udržovat po dobu trvání nájemní smlouvy.

9) Napajedla pro zvěř

Napajedlem se rozumí přírodní upravené nebo uměle vytvořené místo sloužící k napájení zvěře v honitbě.

Podmínky a požadavky:

- maximální rozsah opatření je dán elektronickým katalogem,
- v případě poskytnutí příspěvku pronajímatelem se nejpozději po ukončení smluvního vztahu stává napajedlo majetkem pronajímatele,
- příspěvek se poskytuje pouze na první zřízení napajedla,
- nájemce se zavazuje napajedlo řádně udržovat po dobu trvání nájemní smlouvy.

10) Slaniska, minerální lizy

Slaniskem se rozumí různé formy zařízení pro podávání soli nebo minerálního lizu zvěři např. korýtka, duté pařezy, speciální zařízení, vždy výše nad zemí. Slaniska nesmí být zřizována u paty živých stromů.

Podmínky a požadavky:

- maximální rozsah opatření je dán elektronickým katalogem,
- v případě poskytnutí příspěvku pronajímatelem se nejpozději po ukončení smluvního vztahu stává slanisko majetkem pronajímatele,
- nájemce se zavazuje slanisko řádně udržovat po dobu trvání nájemní smlouvy.

Vysvětlivky:

Opatření	popis činnosti dle názvosloví Pronajímatele - viz Příklady opatření
Porostní skupina	jednotka prostorového rozdělení lesa dle LHP, doplní dle dohody Pronajímatel
tj.	cenotvorná technická jednotka, viz Vysvětlivky
Počet tj.	Počet technických jednotek odsouhlasený Pronajímatelem
Cena Kč/ tj.	cena činnosti v místě a čase obvyklá (vč. práce, materiálu a dopravy)
Cena celkem	se stanoví jako Cena Kč/tj. krát počet tj.
Závazný termín	termín stanovený Pronajímatelem, vychází z agrotechnických lhůt
Datum realizace	datum převzetí bezvadně provedených prací - vyplňuje se po realizaci

Příklady opatření:	tj.
nátěry kultur repelenty zimní	tis. ks
nátěry kultur repelenty letní	tis. ks
postřiky kultur repelenty zimní	tis. ks
postřiky kultur repelenty letní	tis. ks
ochrana náletů repelenty zimní	ha
ochrana náletů repelenty	ha
mechanická ochrana vrcholu	tis. ks
individuální ochrana	tis. ks
zřizování oplocenek	km
kontrolní a srovnávací plochy - zřizování	ks
kontrolní a srovnávací plochy - rozebírání	ks

Vysvětlivky:

Opatření	popis činnosti dle názvosloví Pronajímatele - viz Příklady opatření
Porostní skupina	jednotka prostorového rozdělení lesa dle LHP, doplní dle dohody Pronajímatel
tj.	cenotvorná technická jednotka, viz Vysvětlivky
Počet tj.	Počet technických jednotek odsouhlasený Pronajímatelem
Cena Kč/ tj.	cena činnosti v místě a čase obvyklá (vč. práce, materiálu a dopravy)
Cena celkem	se stanoví jako Cena Kč/tj. krát počet tj.
Závazný termín	termín stanovený Pronajímatelem, vychází z agrotechnických lhůt
Datum realizace	datum převzetí bezvadně provedených prací - vyplňuje se po realizaci

Příklady opatření:	tj.
nátěry kultur repelenty zimní	tis. ks
nátěry kultur repelenty letní	tis. ks
postřiky kultur repelenty zimní	tis. ks
postřiky kultur repelenty letní	tis. ks
ochrana náletů repelenty zimní	ha
ochrana náletů repelenty	ha
mechanická ochrana vrcholu	tis. ks
individuální ochrana	tis. ks
zřizování oplocenek	km
kontrolní a srovnávací plochy - zřizování	ks
kontrolní a srovnávací plochy - rozebírání	ks

Příloha č. 6

Smluvní plán lovu

Název honitby

Číslo honitby

Datum předložení

	Jelení							Daňčí						Mufloní								
	1. VT	2. VT	3. VT	jelen	laň	kolouch	celkem	1. VT	2. VT	3. VT	daněk	daněla	daňče	celkem	1. VT	2. VT	3. VT	muflon	muflonka	muflonče	celkem	
Navrhovaný smluvní plán lovu																						
Upravený smluvní plán lovu																						

	Srncí							Černá						sika japonský								
	1. VT	2. VT	3. VT	srnec	srna	srnče	celkem	1. VT	2. VT	3. VT	kňour	bachyně	sele	celkem	1. VT	2. VT	3. VT	jelen	laň	kolouch	celkem	
Navrhovaný smluvní plán lovu																						
Upravený smluvní plán lovu																						

	sika Dybowského							Kamzičí														
	1. VT	2. VT	3. VT	jelen	laň	kolouch	celkem	1. VT	2. VT	3. VT	kamzik	kamzice	kamzíce	celkem	1. VT	2. VT	3. VT				celkem	
Navrhovaný smluvní plán lovu																						
Upravený smluvní plán lovu																						

Vyjádření držitele honitby

(přílohu připravuje nájemce honitby)

souhlas *

nesouhlas *

V

dne

Za pronajímatele

Za nájemce

Další informace o honitbě – specifika mysliveckého hospodaření v honitbě a s tím související nezbytně nutná omezení výkonu práva myslivosti

Název honitby: Vyžice
Kód honitby: CZ5304206037

Zadavatel v návaznosti na ustanovení čl. XII. odst. 3, písm. c) vzoru nájemní smlouvy upozorňuje na následující významnější specifika mysliveckého hospodaření v honitbě, a s tím související nezbytně nutná omezení výkonu práva myslivosti:

Národní přírodní rezervace v honitbě
nejsou

Ostatní zvláště chráněná území v honitbě a případná omezení mysliveckého hospodaření
nejsou

Další oprávněné požadavky ochrany přírody (EVL, ptačí oblasti, I. a II. zóny CHKO, ochrana zvláště chráněných druhů, a pod)

Honitba se nachází na hranici s CHKO Železné hory, nicméně do území CHKO nezasahuje ani dílčí částí.

Zvýšený turistický ruch s významným dopadem na výkon práva myslivosti

V jižní části honitby v okolí Lovětínského rybníka se nachází rozsáhlá celoročně využívaná chatová oblast s výrazně omezenou možností lovu. Turistické trasy vedou převážně po silnicích nebo zpevněných odvozních cestách, výjimkou je úsek žluté TZ od Lovětínského rybníka směrem na Prachovice a úsek zelené TZ mezi silnicí Míčov-Vyžice a hranicí honitby u samoty Vyžice č.p.27.

Informace o výskytu významných vodních zdrojů a omezení vodoprávního charakteru s možným dopadem na výkon práva myslivosti

nejsou

Lyžařský areál v honitbě a s tím související sezónní omezení průjezdnosti části lesní dopravní sítě

V honitbě se nenachází žádný lyžařský areál

Strojová údržba lyžařských běžeckých tratí v honitbě a s tím související sezónní omezení průjezdnosti části lesní dopravní sítě (s výjimkou použití sněžných vozidel s výjimkou ze zákazu vjezdu a stání vozidel vystavenou pronajímatelem dle ustanovení čl. XII, odst. 2 smlouvy)

V honitbě nejsou systematicky strojově udržované běžecké stopy.

Jiná další specifika honitby s možným dopadem na výkon práva myslivosti v honitbě

Zejména ve východní části honitby se pravidelně vyskytuje mufloní, v menší míře daňčí zvěř. Pronajímatel vyžaduje, aby nájemce honitby bezprostředně po uzavření nájemní smlouvy požádal OSSM o vyjádření k lovu nenormované daňčí a mufloní zvěře podle §36 odst.5 zákona o myslivosti a lov této zvěře realizoval podle přílohy č.6 Smluvní plán lovu.

Hranice honitby popsána v rozhodnutí o uznání honitby byla v roce 2003 v úseku Vyžice – silnice III/33748 změněna v rámci uznání honitby Kostelec-Heřmanův Městec a její platný popis zní dle rozhodnutí o uznání honitby Kostelec-Heřmanův Městec takto (hranice je popsána v opačném směru): *Od hlavní silnice Kostelec-*

Prachovice upravo na zpevněnou lesní cestu nazvanou „Zelená“. Po této cestě až k mostku přes potok Konopka. Za tímto přemostěním po cca 150 m upravo po lesní cestě, po 200 m opět upravo po zpevněné lesní cestě na stěnu lesního porostu v bezprostřední blízkosti objektu hájenky LČR v k.ú. Vyžice. Po stěně lesního porostu vlevo 300m až k východní hranici obce Vyžice. (Pozn.: hájenkou LČR je myšlen objekt Vyžice č.p.27, v současnosti již ve vlastnictví soukromé osoby).