

MĚSTSKÝ ÚŘAD SVITAVY

Registrační číslo přílohy

dne 21.3.2003

Právní úkon

21.3.03

21.2.2003

164

Městský úřad Svitavy
odbor životního prostředí

Zn : OZP/9049-03/1965-03/ker

Ve Svitavách dne : 21.února 2003

Vyřizuje :

telefon :

R o z h o d n u t í

Městský úřad Svitavy, odbor životního prostředí, jako orgán státní správy myslivosti, příslušný podle ustanovení § 60 zákona číslo 449/2001 Sb., o myslivosti v platném znění (dále jen zákon)

schvaluje uvedení vlastní honitby do souladu se zákonem

na základě předložené žádosti držitele vlastní honitby podle ustanovení § 69 odst.1 zákona vlastní honitbu

Zálesí

V původním rozsahu tj. 611,0575 ha v hranicích uznané vlastní honitby tak, jak jsou popsány v původním rozhodnutí, které vydal Okresní úřad Svitavy, referát životního prostředí pod č.j. Zn : ŽP/LH/28/93/209-U ze dne 8.března 1993 .

s právem myslivosti příslušejícím dle ustanovení § 2 písm. m) zákona subjektu

Lesy České republiky, s.p.

a současně dle ustanovení § 3 odst.2 zákona

z a ř a z u j e

- vlastní honitbu Zálesí do II. jakostní třídy pro spárkatou zvěř a stanovuje jejich minimální a normované stavy takto :

srnec obecný

normovaný stav - les 16 ks

normovaný stav celkem 16 ks

minimální stav - les 14 ks

minimální stav celkem 14 ks

koeficient očekávané produkce 1,0

muflon

normovaný stav celkem 8 ks

minimální stav celkem 8 ks

koeficient očekávané produkce 0,9

sika východní japonský

normovaný stav celkem 5 ks

minimální stav celkem 5 ks

koeficient očekávané produkce 0,9

- vlastní honitbu Zálesí do III. jakostní třídy pro zajíce polního a stanovuje jeho minimální a normované stavy takto :

zajíc polní

normovaný stav celkem 54 ks

minimální stav celkem 30 ks

koeficient očekávané produkce 0,4

O d ů v o d n ě n í

Lesy České republiky, s.p. v souladu s ustanovením § 69 odst.1, jako držitel honitby, předložili návrh na uvedení vlastní honitby Zálesí do souladu se zákonem .

Orgán státní správy myslivosti posoudil předložené podklady a konstatoval, že skutečnosti uváděné držitelem honitby odpovídají skutečnosti.

Honitba je tvořena souvislými honebními pozemky. Soulad s ustanovením § 17 odst.2 zákona.

Hranice vlastní honitby netvoří hranice katastrálních území, územních obvodů obcí ani krajů. Každý honební pozemek byl celý zahrnut do honitby. Hranice honitby byly navrženy tak, aby se kryly s hranicemi přírodními. Soulad s ustanovením § 17 odst.3 zákona.

Honební pozemky tvořící vlastní honitbu spolu souvisí, protože ve vlastní honitbě se nenachází dálnice, silnice dálničního typu, přeprada ani letiště se zpevněnou plochou. Soulad s ustanovením § 17 odst. 4 zákona.

V uznané vlastní honitbě se nenachází úzký pozemkový pruh v nejužším místě široký jen 500 metrů. Soulad s ustanovením § 17 odst.5 zákona.

Minimální výměra honitby je 611,0575 ha. Soulad s ustanovením § 17 odst.6 zákona.

Minimální a normované stavy zvěře byly stanoveny po dohodě a dle návrhu držitele výše uvedené vlastní honitby .

Vzhledem ke skutečnosti, že předložená žádost na uvedení vlastní honitby do souladu se zákonem byla podána v řádném termínu a se všemi náležitostmi, rozhodl orgán státní správy myslivosti tak, jak je uvedeno ve výrokové části rozhodnutí.

Poučení o odvolání

Proti tomuto rozhodnutí lze podat odvolání do 15-ti dnů ode dne jeho doručení ke Krajskému úřadu Pardubického kraje, Komenského náměstí 125, prostřednictvím Městského úřadu Svitavy, odboru životního prostředí.

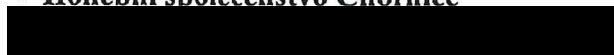


Rozdělovník :

- Účastníci řízení :

- Lesy České republiky, s.p., Lesní správa Svitavy, Vančurova 1, 568 02 Svitavy

- Honební společenstvo Chornice



- Honební společenstvo Biskupice

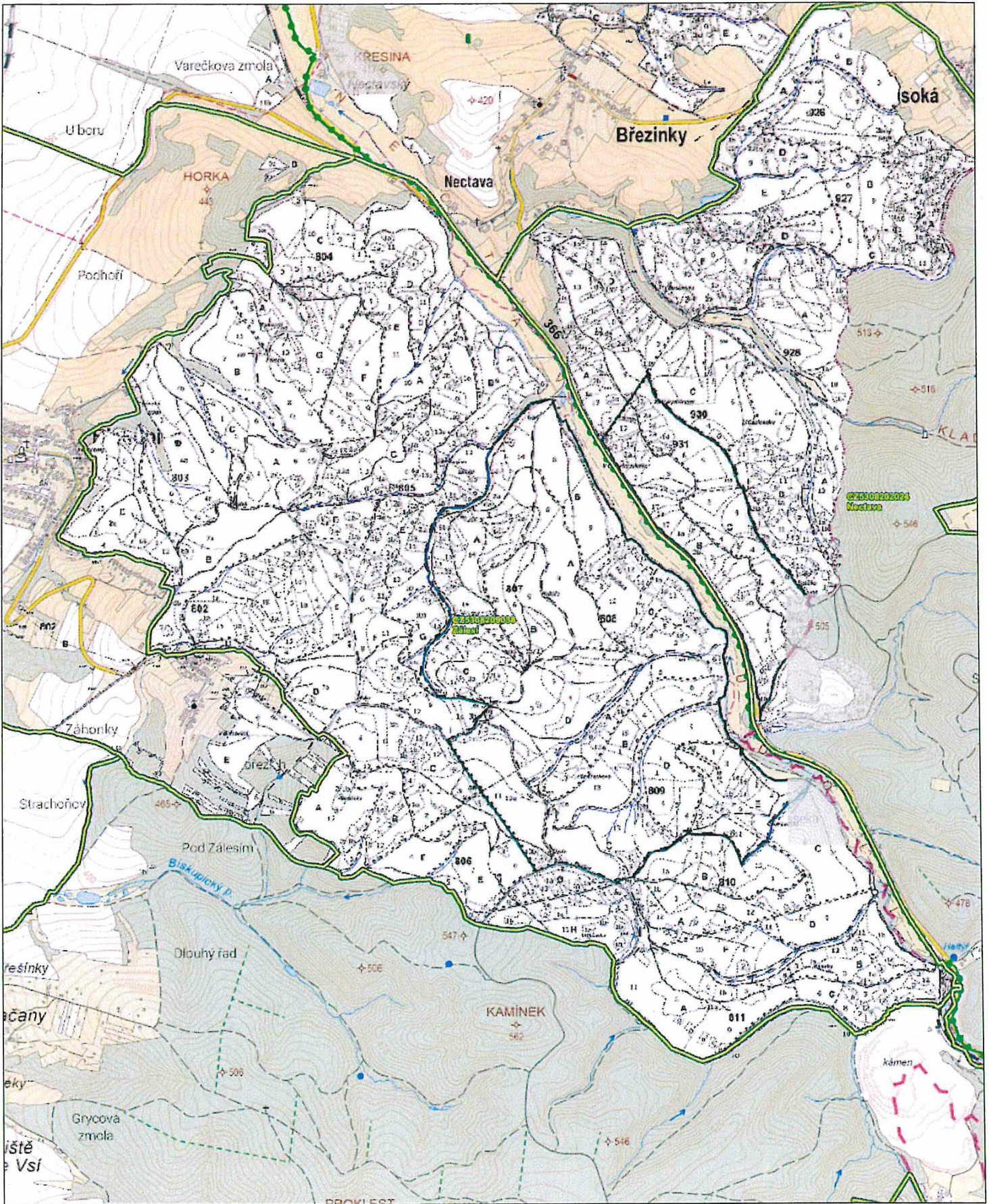


Popis hranic hořitby ZÁLESÍ

Hranice začíná na křižovatce silnic Nectava, Chornice, Biskupice (u železničního přejezdu), odtud jde po cestě směrem na Horku, krajem lesa po cestě až na rozcestí v lese doleva na Kamennou doprava směrem ke kříži (křižovatka se jmenuje letiště), odtud jde šikmo cestou směrem k salaši, po levé straně zůstává lapák státních lesů, cesta vychází z lesa, po pravé straně pastviny, nalevo les. Dále pokračuje směrem k salaši, dále okolo střelnice střeleckou ulicí do Biskupic, dále po silnici směrem na Flintor, na konci Biskupic doleva krajem lesa nahoru k vodojemu, dále doprava po cestě na silnici k Zálesí, po silnici na levém okraji Zálesí na křižovatku, po lesní cestě nahoru k obrázku (Ládíčkův). Dále pokračuje doprava cestou po hranicích soukromých vlastníků (široká-lipová) až k hranici lesa pana Zemana, dále po hranicích pana Zemana k silnici a železnici Třebovice-Prostějov a po nich doleva na křižovatku Biskupice-Chornice-Nectava – výchozí bod.

Vyhotovil: ■■■

honitba ZÁLESÍ



LČR, s.p. LS Svítavy

0 200 400 600 800 1000m

1 : 20 000

Odbor HÚL, oddělení GIS, GrDS

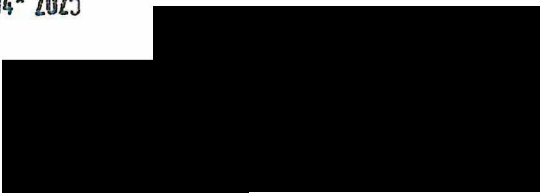
Příloha č.2 - Záměr v hospodaření v honitbě

osobní jméno (jména) a příjmení žadatele (FO) / název žadatele (PO)	MIKROP ČEBÍN a.s.
IČO (nebo datum narození, pokud žadatel IČO nemá)	46991743
název honitby	Zálesí
kód honitby	CZ5308209038

Název myslivecké činnosti	Technická jednotka [TJ]	Maximální počet TJ	Počet TJ navržený uchazečem	Finanční příspěvek [Kč/TJ]	Termín realizace mysliveckých činností (pořadový rok platnosti smlouvy)									
					1	2	3	4	5	6	7	8	9	10
políčka pro zvěř	ha	0	0	8 000										
obnova travních porostů v lesích	ha	0	0	6 000										
výsadba keřů	ks	0	0	100										
výsadba plodonosných dřevin	ks	1 000	0	150										
výsadba okusových dřevin	ks	0	0	70										
stavba kazatelen	ks	5	0	7 500										
stavba posedů	ks	5	0	2 500										
stavba krmelců	ks	0	0	5 000										
napajedla pro zvěř	ks	0	0	1 000										
slaniska, minerální lizy	ks	10	0	300										

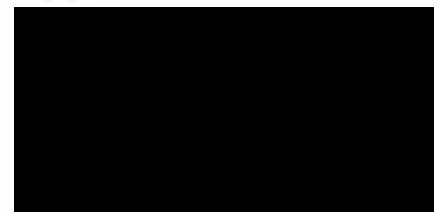
Za pronajímatele:

16 -04- 2025



Za nájemce:

16 -04- 2025



Myslivecký záměr – podrobné podmínky

Nabídku do výběrového řízení na pronájem honiteb podává zájemce prostřednictvím elektronického katalogu, jehož součástí je formulář Mysliveckého záměru. Zájemce ve formuláři navrhne množství realizovaných mysliveckých činností. Nabízené množství nesmí překročit stanovené maximální počty jednotlivých činností. Zájemce stanoví termíny a objemy realizovaných opatření v jednotlivých letech trvání platnosti nájemní smlouvy, za dodržení níže uvedených podmínek. Pokud zájemce podá nejvýhodnější nabídku a bude vyzván k podpisu nájemní smlouvy, formulář Myslivecký záměr bude převeden do Přílohy č. 2 „Myslivecký záměr“ a stane se závaznou a nedílnou součástí nájemní smlouvy.

1) Založení nebo údržba políčka pro zvěř

Políčkem pro zvěř se rozumí pozemek (jedna nebo více ploch) zakládáný pro zvýšení úživnosti honitby osetý nebo osázený minimálně dvěma plodinami, které jsou potravní složkou zvěře a které se nenachází v bezprostředně navazujících zemědělských kulturách, na němž se hospodáří tak, aby plodiny nebyly sklizeny a složení porostu poskytovalo zvěři pastevní, nebo krytové možnosti.

Podmínky a požadavky:

- maximální roční rozsah opatření je dán elektronickým katalogem,
- příspěvek se poskytne na založení nového políčka nebo na údržbu stávajících políček pro zvěř,
- příspěvek se poskytne i opakovaně za dobu účinnosti smlouvy, pokud v daném roce byly splněny podmínky pro přiznání příspěvku,
- kultura, na kterou je poskytnut příspěvek, nesmí být předmětem zemědělské komerční činnosti a musí sloužit svému účelu,
- uhrazena bude skutečná výměra obhospodařované plochy zaokrouhlené na 0,01 ha,
- nová myslivecká políčka lze zakládat pouze v prvních 5 letech nájemního období,
- musí být dodrženy agrotechnické lhůty a postupy, aby bylo zajištěno dopěstování porostu.

2) Obnova nebo údržba travních porostů

Obnovou nebo údržbou travních porostů v lesích se rozumí zvýšení kvality u degradovaných travních porostů s vysokým zastoupením plevelných a málo hodnotných druhů a jedovatých rostlin. Spočívá v úpravě nekulturního porostu a úpravě stanovištních podmínek a následném výsevu luční směsi vhodnou pro danou lokalitu a pastvu zvěře.

Podmínky a požadavky:

- maximální roční rozsah opatření je dán elektronickým katalogem,
- travní porost musí sloužit pastvě zvěře,
- travní porost musí být udržován takovým způsobem, aby byla zajištěna vitalita a reprodukce,
- kultura, na kterou je poskytnut příspěvek, nesmí být předmětem zemědělské komerční činnosti a musí sloužit svému účelu,
- příspěvek se poskytne na založení nového travního porostu nebo na údržbu stávající travních porostů,
- příspěvek se poskytne i opakovaně, pokud v daném roce byly splněny podmínky pro přiznání příspěvku.

3) Výsadba keřů

Výsadbou keřů se rozumí doplnění chybějícího keřového patra pro zvyšování úživnosti honitby v porostech, podél rozdělovací sítě nebo v porostních okrajích.

Podmínky a požadavky:

- maximální rozsah opatření je dán elektronickým katalogem,

- nájemce zajistí dodávku sadebního materiálu a provede výsadbu na místo předem určené příslušnou organizační jednotkou pronajímatele,
- nájemce zajistí ochranu proti poškození zvířít po dobu 4 let od výsadby,
- výsadba keřů může být prováděna nejpozději do 5. roku nájemní smlouvy,
- započtení příspěvku proběhne až po pátém roce od data realizované výsadby, pokud nebudou dodrženy výše popsané podmínky, či nebude výsadba v požadovaném rozsahu, bude pronajímatel příspěvek krátit

4) Výsadba plodonosných dřevin

Plodonosnými dřevinami se rozumí např. jablň lesní, třešeň ptačí, hrušeň polníčka, jeřáb ptačí, jeřáb břek, jeřáb muk, jeřáb oskeruše, morušovník bílý, jírovec maďal, kaštanovník jedlý, slivoň obecná („mirabelka“, „špendlíky“), slivoň trnka, slivoň švestka, růže šípková, hloh obecný, líska obecná.

Podmínky a požadavky:

- maximální rozsah opatření je dán elektronickým katalogem,
- nájemce zajistí dodávku sadebního materiálu a provede výsadbu na místo předem určené příslušnou organizační jednotkou pronajímatele,
- sadební materiál bude v době výsadby splňovat parametry min. poloodrostku a bude pocházet z uznaného druhu osiva,
- nájemce zajistí ochranu proti poškození zvířít po dobu 4 let od výsadby,
- výsadba plodonosných dřevin může být prováděna nejpozději do 5. roku nájemní smlouvy,
- započtení příspěvku proběhne až po čtvrtém roce od data realizované výsadby, pokud nebudou dodrženy výše popsané podmínky, či nebude výsadba ve čtvrtém roce od výsadby v požadovaném rozsahu, bude pronajímatel příspěvek krátit.

5) Výsadba okusových dřevin

Okusovými dřevinami se rozumí vrba, osika, jeřáb, javor babyka, habr a další dřeviny které mají dobrou zmlazovací schopnost a mohou sloužit pro zvýšení úživnosti honitby.

Podmínky a požadavky:

- maximální rozsah opatření je dán elektronickým katalogem,
- nájemce zajistí dodávku sadebního materiálu takových druhů, které schválí příslušná organizační jednotka pronajímatele a provede výsadbu na místo předem určené organizační jednotkou pronajímatele,
- způsob výsadby, ochranu a udržování těchto ploch s okusovými dřevinami určí příslušná organizační jednotka pronajímatele,
- výsadba okusových dřevin může být prováděna nejpozději do 5. roku nájemní smlouvy,
- započtení příspěvku proběhne až po pátém roce od data realizované výsadby, pokud nebudou dodrženy výše popsané podmínky, či nebude výsadba v čtvrtém roce od výsadby v požadovaném rozsahu, bude pronajímatel příspěvek krátit.

6) Stavba kazatelen

Kazatelnou se rozumí nově vybudované kryté myslivecké zařízení z dřevěného materiálu se střechou, sloužící pro lov zvířít. Kazatelna musí být provedena v souladu s obecnými požadavky na bezpečnost a obecně závaznými právními předpisy.

Podmínky a požadavky:

- maximální rozsah opatření je dán elektronickým katalogem,

- v případě poskytnutí příspěvku pronajímatelem se po ukončení smluvního vztahu stává kazatelna majetkem pronajímatele,
- umístění a charakter stavby podléhá souhlasu příslušné organizační jednotky pronajímatele,
- nájemce se zavazuje kazatelny řádně udržovat po dobu trvání nájemní smlouvy.

7) Stavba posedů

Posedem se rozumí nově vybudované myslivecké zařízení jednoduché konstrukce (žebřík) bez střechy sloužící pro lov zvěře. Posed musí být proveden v souladu s obecnými požadavky na bezpečnost a obecně závaznými právními předpisy.

Podmínky a požadavky:

- maximální rozsah opatření je dán elektronickým katalogem,
- v případě poskytnutí příspěvku pronajímatelem se po ukončení smluvního vztahu stává posed majetkem pronajímatele,
- umístění a charakter stavby podléhá souhlasu příslušné organizační jednotky pronajímatele,
- nájemce se zavazuje posedy řádně udržovat po dobu trvání nájemní smlouvy.

8) Stavba krmelců

Stavbou krmelců se rozumí nově vybudované příkrmovací zařízení pro zvěř využívané v době nouze.

Podmínky a požadavky:

- maximální rozsah opatření je dán elektronickým katalogem,
- v případě poskytnutí příspěvku pronajímatelem se po ukončení smluvního vztahu stává krmelec majetkem pronajímatele,
- umístění a charakter stavby podléhá souhlasu příslušné organizační jednotky pronajímatele,
- nájemce se zavazuje krmelec řádně udržovat po dobu trvání nájemní smlouvy.

9) Napajedla pro zvěř

Napajedlem se rozumí přírodní upravené nebo uměle vytvořené místo sloužící k napájení zvěře v honitbě.

Podmínky a požadavky:

- maximální rozsah opatření je dán elektronickým katalogem,
- v případě poskytnutí příspěvku pronajímatelem se nejpozději po ukončení smluvního vztahu stává napajedlo majetkem pronajímatele,
- příspěvek se poskytuje pouze na první zřízení napajedla,
- nájemce se zavazuje napajedlo řádně udržovat po dobu trvání nájemní smlouvy.

10) Slaniska, minerální lizy

Slaniskem se rozumí různé formy zařízení pro podávání soli nebo minerálního lizu zvěři např. korýtka, duté pařezy, speciální zařízení, vždy výše nad zemí. Slaniska nesmí být zřizována u paty živých stromů.

Podmínky a požadavky:

- maximální rozsah opatření je dán elektronickým katalogem,
- v případě poskytnutí příspěvku pronajímatelem se nejpozději po ukončení smluvního vztahu stává slanisko majetkem pronajímatele;
- nájemce se zavazuje slanisko řádně udržovat po dobu trvání nájemní smlouvy.

Příloha č. 3)

Honitba

ZÁLESÍ (CZ 5308209038)

Stav ke dni

01.04.2025

Popis druhu zařízení	Vlastník	Umístění - JPRL nebo lokalita	Stav
kazatelna	MIKROP ČEBÍN a.s.	804D11; Nectava	BĚŽNÝ STAV
kazatelna	MIKROP ČEBÍN a.s.	805C13a; Suchá	NOVÝ
kazatelna	MIKROP ČEBÍN a.s.	804G08; Kamenná	BĚŽNÝ STAV
posed	MIKROP ČEBÍN a.s.	804F13; Horka	NOVÝ
posed	MIKROP ČEBÍN a.s.	805D13; Bivola	BĚŽNÝ STAV
krmelec	MIKROP ČEBÍN a.s.	802A06; Oběšený	BĚŽNÝ STAV
kazatelna	MIKROP ČEBÍN a.s.	803D06; Oběšený	BĚŽNÝ STAV
posed	MIKROP ČEBÍN a.s.	802C12; Zálesí - rybník	BĚŽNÝ STAV
kazatelna	MIKROP ČEBÍN a.s.	805F08; U Habru	NOVÝ
kazatelna	MIKROP ČEBÍN a.s.	807A02a; Starý Zámek	NOVÝ
krmelec	MIKROP ČEBÍN a.s.	807A14; Starý Zámek	BĚŽNÝ STAV
posed	MIKROP ČEBÍN a.s.	Nectava - louka - hájenka	NOVÝ
kazatelna	MIKROP ČEBÍN a.s.	809A06; Haltýře	BĚŽNÝ STAV
kazatelna	MIKROP ČEBÍN a.s.	807B09; Lapák	BĚŽNÝ STAV
posed	MIKROP ČEBÍN a.s.	806C12; V Bukách	NOVÝ
kazatelna	MIKROP ČEBÍN a.s.	809A14; Stračenkovo	NOVÝ
posed	MIKROP ČEBÍN a.s.	806A12; Spaliska	NOVÝ
kazatelna	MIKROP ČEBÍN a.s.	806E09; U Závory	BĚŽNÝ STAV
silo	MIKROP ČEBÍN a.s.	810B03; U Sila	NOVÝ
kazatelna	MIKROP ČEBÍN a.s.	809E12; Za Silem	NOVÝ
krmeleček	MIKROP ČEBÍN a.s.	810B01b; Za Silem	BĚŽNÝ STAV
kazatelna	MIKROP ČEBÍN a.s.	810A12; U Tří smrků	BĚŽNÝ STAV
posed	MIKROP ČEBÍN a.s.	Kamenolom - louky	BĚŽNÝ STAV
posed	MIKROP ČEBÍN a.s.	Nectava - nádražní domek I	BĚŽNÝ STAV
posed	MIKROP ČEBÍN a.s.	Nectava - nádražní domek I	BĚŽNÝ STAV
posed	MIKROP ČEBÍN a.s.	Nectava - kamenolom	BĚŽNÝ STAV

16 -04- 2025

Za pronajímatele

16 -04- 2025

Za nájemce

Vysvětlivky:

Opatření	popis činnosti dle názvosloví Pronajímatele - viz Příklady opatření
Porostní skupina	jednotka prostorového rozdělení lesa dle LHP, doplní dle dohody Pronajímatel
tj.	cenotvorná technická jednotka, viz Vysvětlivky
Počet tj.	Počet technických jednotek odsouhlasený Pronajímatelem
Cena Kč/ tj.	cena činnosti v místě a čase obvyklá (vč. práce, materiálu a dopravy)
Cena celkem	se stanoví jako Cena Kč/tj. krát počet tj.
Závazný termín	termín stanovený Pronajímatelem, vychází z agrotechnických lhůt
Datum realizace	datum převzetí bezvadně provedených prací - vyplňuje se po realizaci

Příklady opatření:	tj.
nátěry kultur repelenty zimní	tis. ks
nátěry kultur repelenty letní	tis. ks
postřiky kultur repelenty zimní	tis. ks
postřiky kultur repelenty letní	tis. ks
ochrana náletů repelenty zimní	ha
ochrana náletů repelenty	ha
mechanická ochrana vrcholu	tis. ks
individuální ochrana	tis. ks
zřizování oplocenek	km
kontrolní a srovnávací plochy - zřizování	ks
kontrolní a srovnávací plochy - rozebírání	ks

Vysvětlivky:

Opatření	popis činnosti dle názvosloví Pronajímatele - viz Příklady opatření
Porostní skupina	jednotka prostorového rozdělení lesa dle LHP, doplní dle dohody Pronajímatel
tj.	cenotvorná technická jednotka, viz Vysvětlivky
Počet tj.	Počet technických jednotek odsouhlasený Pronajímatelem
Cena Kč/ tj.	cena činnosti v místě a čase obvyklá (vč. práce, materiálu a dopravy)
Cena celkem	se stanoví jako Cena Kč/tj. krát počet tj.
Závazný termín	termín stanovený Pronajímatelem, vychází z agrotechnických lhůt
Datum realizace	datum převzetí bezvadně provedených prací - vyplňuje se po realizaci

Příklady opatření:	tj.
nátěry kultur repelenty zimní	tis. ks
nátěry kultur repelenty letní	tis. ks
postřiky kultur repelenty zimní	tis. ks
postřiky kultur repelenty letní	tis. ks
ochrana náletů repelenty zimní	ha
ochrana náletů repelenty	ha
mechanická ochrana vrcholu	tis. ks
individuální ochrana	tis. ks
zřizování oplocenek	km
kontrolní a srovnávací plochy - zřizování	ks
kontrolní a srovnávací plochy - rozebírání	ks

Příloha č. 6

Smluvní plán lovu

Název honitby	ZÁLESÍ
Číslo honitby	CZ5308209038
Datum předložení	

	Jelení							Daňčí					Mufloní								
	1. VT	2. VT	3. VT	jelen	laň	kolouch	celkem	1. VT	2. VT	3. VT	daněk	daněla	daňče	celkem	1. VT	2. VT	3. VT	muflon	muflonka	muflonče	celkem
Navrhovaný smluvní plán lovu															6	2	1	9	14	9	32
Upravený smluvní plán lovu															6	2	1	9	14	9	32

	Srncí							Černá					sika japonský - § 36								
	1. VT	2. VT	3. VT	srnec	srna	srnče	celkem	1. VT	2. VT	3. VT	křour	bachyně	sele	celkem	1. VT	2. VT	3. VT	jelen	laň	kolouch	celkem
Navrhovaný smluvní plán lovu	2	2		4	4	2	10								15	3	1	19	30	18	67
Upravený smluvní plán lovu	2	2		4	4	2	10								15	3	1	19	30	18	67

	sika Dybowského							Kamzičí														
	1. VT	2. VT	3. VT	jelen	laň	kolouch	celkem	1. VT	2. VT	3. VT	kamzík	kamzice	kamziče	celkem	1. VT	2. VT	3. VT				celkem	
Navrhovaný smluvní plán lovu																						
Upravený smluvní plán lovu																						

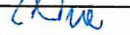
Vyjádření držitele honitby

(přílohu připravuje nájemce honitby)

souhlas *

nesouhlas *

v



dne 16-04-2025



Další informace o honitbě – specifika mysliveckého hospodaření v honitbě a s tím související nezbytně nutná omezení výkonu práva myslivosti

Název honitby: Zálesí
Kód honitby: CZ5308209038

Zadavatel v návaznosti na ustanovení čl. XII. odst. 3, písm. c) vzoru nájemní smlouvy upozorňuje na následující významnější specifika mysliveckého hospodaření v honitbě, a s tím související nezbytně nutná omezení výkonu práva myslivosti:

Národní přírodní rezervace v honitbě

Ostatní zvláště chráněná území v honitbě a případná omezení mysliveckého hospodaření

Další oprávněné požadavky ochrany přírody (EVL, ptačí oblasti, I. a II. zóny CHKO, ochrana zvláště chráněných druhů, a pod)

Zvýšený turistický ruch s významným dopadem na výkon práva myslivosti

Informace o výskytu významných vodních zdrojů a omezení vodoprávního charakteru s možným dopadem na výkon práva myslivosti

Lyžařský areál v honitbě a s tím související sezónní omezení průjezdnosti části lesní dopravní sítě

Strojová údržba lyžařských běžeckých tratí v honitbě a s tím související sezónní omezení průjezdnosti části lesní dopravní sítě (s výjimkou použití sněžných vozidel s výjimkou ze zákazu vjezdu a stání vozidel vystavenou pronajímatelem dle ustanovení čl. XII, odst. 2 smlouvy)

Jiná další specifika honitby s možným dopadem na výkon práva myslivosti v honitbě

V honitbě probíhá kontinuální výzkum vlivu doplňkových krmiv na kvalitu zvěře, v kterém chce držitel i nadále pokračovat.