

## SMLOUVA O DÍLO

č. 35/04/417768/2016/75

**Lesy České republiky, s. p.**

IČO: 42196451

DIČ: CZ42196451

sídlo: Přemyslova 1106/19, Nový Hradec Králové, 500 08 Hradec Králové

zapsán v obchodním rejstříku u Krajského soudu Hradec Králové, oddíl A XII, vložka 540

statutární orgán: Ing. Daniel Szórád, Ph.D., generální ředitel,

zastoupené na základě pověření dle směrnice 19/2015 Podpisový řád: Ing. Ivana Kučerová, vedoucí Správy toků – oblast povodí Ohře

ve věcech technických jedná: Ing. Ivana Kučerová, vedoucí ST

číslo telefonu: \_\_\_\_\_

Ing. David Niče, správce toku

číslo telefonu: + \_\_\_\_\_

Ing. Michal Rousek, referent pro provozní činnosti – TDS

číslo telefonu: \_\_\_\_\_

(dále jen „objednatel“)

a

**NDCON s.r.o.**

sídlo: Zlatnická 10/1582, 110 00 Praha 1

IČO: 64939511

DIČ: CZ64939511

zapsán v obchodním rejstříku u Městského soudu v Praze, oddíl C, vložka 42028

statutární orgán: Ing. Robert Michek, jednatel

zastoupený: Ing. Robert Michek

číslo telefonu: + \_\_\_\_\_

(dále jen „zhotovitel“)

uzavírají a tímto uzavřeli podle § 2586 a násl. zákona č. 89/2012 Sb., občanský zákoník, v rozhodném znění, tuto

### smlouvu o dílo

#### I.

#### Předmět smlouvy

1. Předmětem této smlouvy jsou závazky zhotovitele:

1.1. Vypracovat pro objednatele na vlastní nebezpečí a odpovědnost projektovou dokumentaci:

Projektová dokumentace pro ohlášení a provádění stavby v podrobnostech,  
dokumentace skutečného provedení stavby v celém rozsahu opevnění koryta

„ Tlučenský potok, ř. km 0,000 – 0,950 – projektová dokumentace“; dále jen „projektová dokumentace“,

H

na vodním toku: Tlučenský potok,  
IDVT: 10230611,  
katastrální území: Sebužín,

číslo hydrologického pořadí: 1-13-05-0180-0-00.,  
ř. km: 0,000 – 0,950,

vše za podmínek stanovených příslušnými právními předpisy a technickými normami, zadávacím řízením, správními akty a touto smlouvou.

- 1.2. Provádět autorský dozor projektanta nad souladem prováděné stavby s ověřenou (schválenou) projektovou dokumentací.
2. Projektová činnost bude provedena podle ustanovení § 159 zákona č. 183/2006 Sb., v účinném znění s odpovědností projektanta uvedeným ustanovením upravenou.
3. Rozsah, obsah a postup zpracování projektové dokumentace je dán vyhláškou č. 503/2006 Sb., o podrobnější úpravě územního rozhodování, územního opatření a stavebního řádu a č. 499/2006 Sb., o dokumentaci staveb v účinných zněních a touto smlouvou, včetně zadávacího listu projekčních prací, který je přílohou č. 1 této smlouvy. Projektová dokumentace pro ohlášení a provádění stavby bude zpracována minimálně v rozsahu a obsahu dokumentace pro provádění stavby a dokumentace skutečného provedení stavby
4. Projektová dokumentace bude splňovat technické požadavky dle ustanovení vyhlášky č. 590/2002 Sb., 433/2001 Sb. a 268/2009 Sb., v účinných zněních.
5. Projektová dokumentace bude zpracována v podrobnostech umožňujících zadání (dle zákona č. 137/2006 Sb., o veřejných zakázkách a vyhlášky 230/2012 Sb., kterou se stanoví podrobnosti vymezení předmětu veřejné zakázky na stavební práce a rozsah soupisu stavebních prací, dodávek a služeb s výkazem výměr, v účinných zněních) a provádění stavby.
6. Nedílnou součástí závazků zhotovitele dle této smlouvy je též zajištění všech podkladů, průzkumů a zkoušek potřebných pro zpracování projektové dokumentace v rozsahu nezbytném pro řádnou a oprávněnou realizaci stavby. Zejména se jedná o:
  - geodetické práce,
  - zaměření skutečného provedení stavby ověřené osobou oprávněnou pro ověřování výsledků zeměměřických činností a zpracování geometrického plánu stavby pro majetkoprávní vypořádání a zápis do KN, včetně zajištění rozhodnutí o dělení pozemků, případně změny druhu pozemku,
  - aktuální údaje Českého hydrometeorologického ústavu,
  - provedení rozborů sedimentů a zemin (dle přílohy č. 10 k vyhlášce č. 294/2005 Sb.), a to včetně posouzení, zda se jedná o odpad či nikoli a zatřídění odpadu,
7. Nedílnou součástí závazků zhotovitele dle této smlouvy je rovněž osobní projednání projektované stavby se všemi dotčenými vlastníky a uživateli nemovitostí, s dotčenými orgány státní správy, se samosprávou, s vlastníky či správci inženýrských sítí a komunikací a s dalšími fyzickými a právními osobami dotčenými stavbou nebo jejím prováděním, a to včetně vypořádání jejich připomínek.
8. Zhotovitel též zajistí veškeré doklady potřebné pro vydání dokumentace pro ohlášení a provádění stavby a pro realizaci projektované stavby.
9. Zhotovitel prohlašuje, že je seznámen se všemi údaji potřebnými pro řádné provedení díla a že se před podpisem této smlouvy seznámil s povahou budoucího staveniště.
10. Autorský dozor bude prováděn formou kontrolní činnosti projektanta na stavbě – účasti autorizované osoby na stavbě dle potřeb objednatele (zpravidla při kontrolních dnech, kontrolních prohlídkách stavby, při předání a převzetí staveniště stavby, při předání a převzetí zhotovené stavby apod.). V rámci výkonu autorského dozoru dle této smlouvy bude zhotovitel kontrolovat soulad prováděné stavby s jím zhotovenou, ověřenou (schválenou) projektovou dokumentací, se stavebním povolením (územním rozhodnutím), jakož i s dalšími právními akty a vyjádřeními, které jsou pro realizaci stavby závazné a s nimiž byl objednatelem seznámen nebo s nimiž se seznámil v průběhu realizace této smlouvy; zjištění učiněná při této činnosti zhotovitel neprodleně zaznamená ve stavebním deníku, a to včetně svých návrhů a požadavků. Zhotovitel se ve stavebním deníku vždy vyjádří ke všem zápisům, které mohou mít vliv na shora uvedený soulad, a to formou jejich odsouhlasení, nesouhlasu nebo návrhu úprav dalšího postupu. K výkonu činnosti autorského dozoru bude zhotovitel vyzván

objednatel, a to alespoň 5 dní předem. Zhotovitel je povinen učinit úkon autorského dozoru v době objednatel stanovené, byl-li k němu dle předchozí věty včas vyzván.

11. Projektová dokumentace bude vyhotovena v množství:

pro ohlášení a pro provádění stavby: 8 ks paré,

**a 2 x v elektronické podobě** (needitovatelné – formát pdf., editovatelné - formát doc. xls., zaměření - dwg. dgn. txt.)

## II.

### Doba plnění

1. Zahájení prací na projektové dokumentaci: **01.09.2016**

Dílo (projektová dokumentace) bude provedeno nejpozději do: **31.05.2017**

- Dílo (jeho část) je provedeno, je-li způsobilé sloužit svému účelu a nevykazuje-li vady. Dílo (jeho část) má vadu, neodpovídá-li smlouvě. Objednatel není povinen převzít dílo (jeho část) vykazující vady, popřípadě dílo (jeho část) nezpůsobilé sloužit svému účelu; ustanovení § 2628 občanského zákoníku se nepoužije. Pokud zhotovitel připraví práce k odevzdání před sjednaným termínem, zavazuje se objednatel převzít je i v nabídnuté zkrácené lhůtě.
- Autorský dozor bude zhotovitelem poskytován od předání a převzetí staveniště stavby, po dobu provádění stavby, jež je předmětem projektové dokumentace, a to do okamžiku vydání kolaudačního souhlasu, resp. oprávněného zahájení užívání stavby, jež je předmětem projektové dokumentace. Není-li kolaudační souhlas požadován, končí činnost autorského dozoru převzetím dokončené stavby objednatel.

## III.

### Cena za dílo a platební podmínky

- Za řádně provedené dílo - projektovou dokumentaci dle čl. I. odst. 1.1. této smlouvy náleží zhotoviteli cena za dílo v celkové výši **271 200,- Kč bez DPH**, slovy **dvěstěsedmdesátjednatisícdvěšestkorunčeských bez DPH**.

Z této ceny činí cena za dílní plnění

dle odstavce 4, písmene a) tohoto článku 106 200,- Kč bez DPH,

dle odstavce 4, písmene b) tohoto článku 115 000,- Kč bez DPH,

dle odstavce 4, písmene c) tohoto článku 50 000,- Kč bez DPH

K ceně bude připočtena DPH ve výši dle příslušného právního předpisu, tj. dle zákona č. 235/2004 Sb., o dani z přidané hodnoty.

Uvedená cena za dílo zahrnuje veškeré náklady zhotovitele na provedení díla – projektové dokumentace a poskytnutí všech práv a plnění dle této smlouvy, s výjimkou výkonu autorského dozoru.

- Za vykonaný autorský dozor se sjednává smluvní cena a to jako sazba za účast na stavbě. Sazba za účast na stavbě činí **3 000,- Kč bez DPH** (k této částce bude připočtena DPH ve výši dle příslušného právního předpisu, tj. dle zákona č. 235/2004 Sb., o dani z přidané hodnoty) za jednu účast zhotovitele na stavbě. V rámci této sazby je zahrnuta odměna za kontrolní činnost vykonanou zhotovitelem v průběhu jednoho kalendářního dne a náhrada veškerých nákladů zhotovitele s takovou činností spojených, včetně nákladů na cestovné, stravné a případné ubytování. Sazby dle tohoto odstavce budou zvyšovány (snížovány) dle míry inflace (deflace) za předcházející kalendářní rok, a to vždy s účinností od 1. 4. příslušného roku, poprvé pak od 1. 4. kalendářního roku bezprostředně následujícího po kalendářním roce uzavření této smlouvy.
- Zálohy objednatel neposkytuje.

H

4. Cena za dílo dle odstavce 1 bude zhotoviteli uhrazena na základě řádných daňových dokladů (faktur), vystavených zhotovitelem po dokončení jednotlivých dílčích plnění zhotovitelem a jejich převzetí objednatelem, stvrzeným protokoly dle čl. V. odst. 3 této smlouvy, a doručených objednateli ve třech vyhotoveních na adresu Lesy ČR, s.p., Správa toků – oblast povodí Ohře, Dr. Vrbenského 2874/1, 415 01 Teplice. Dílčími plněními se ve smyslu předchozí věty rozumí:
  - a) zajištění podkladů pro návrh technického řešení, návrh technického řešení, projednání návrhu s vlastníky dotčených pozemků a staveb, uzavření smluv
  - b) zpracování dokumentace pro ohlášení a pro provádění stavby v rozsahu dokumentace skutečného provedení stavby
  - c) zpracování geometrického plánu a zajištění je potvrzení KÚ
5. Cena za řádně vykonaný autorský dozor dle odstavce 2 bude objednatelem zhotoviteli hrazena vždy za všechny úkony výkonu autorského dozoru v období jednoho kalendářního měsíce, jež se považují za jedno dílčí zdanitelné plnění ve smyslu příslušných právních předpisů, a to na základě faktury (daňového dokladu) vystaveného zhotovitelem po uplynutí kalendářního měsíce, za nějž cena náleží, nejpozději do 15. dne kalendářního měsíce po takovém kalendářním měsíci následujícího, doručeného objednateli.
6. Splatnost faktur je 21 dní ode dne jejich doručení smluvní straně.
7. Objednatel je oprávněn zhotovitelem vystavenou fakturu vrátit bez proplacení, jestliže vyúčtování nevyhovuje stanoveným požadavkům, zejména pak:
  - jestliže faktura neobsahuje všechny náležitosti daňového dokladu nebo náležitosti dle této smlouvy,
  - nebyly-li vyúčtované práce provedeny, vykazují-li vady, nebo jsou-li účtovány neoprávněně.

#### IV.

##### **Další práva a povinnosti smluvních stran**

1. Projektovou dokumentaci vypracuje autorizovaná osoba v oboru stavby vodního hospodářství a krajinného inženýrství Ing. Lukáš Jaroš, č.
2. Zhotovitel projedná návrh technického řešení stavby na výrobních výborech, které s dostatečným předstihem svolá v průběhu zpracování projektové dokumentace, za účasti objednatele a dalších zúčastněných stran dotčených stavbou. Zápisy z výrobních výborů budou součástí dokladové části projektové dokumentace.
3. Zhotovitel se zavazuje provést odborný výklad v dokumentační komisi objednatele, na kterou bude objednatelem pozván. Zhotovitel poskytne pro jednání dokumentační komise potřebné podklady (fotodokumentace, textová část a výkresy v elektronické podobě – formát pdf.\*) v termínu minimálně 7 dní předem. Zhotovitel předloží objednateli pro účely dokumentační komise konané před odevzdáním díla dvě paré projektové dokumentace v tištěné podobě a její elektronickou podobu, a to nejpozději 14 dní předem.
4. Zhotovitel se na vyzvání objednatele zúčastní ústního jednání v rámci a stavebního řízení.
5. Nedílnou součástí projektové dokumentace (, pro ohlášení stavby a pro provádění stavby) bude soupis stavebních prací, dodávek a služeb s výkazem výměr (slepý rozpočet).
6. Soupis prací bude stanovovat podrobný popis všech stavebních prací, dodávek či služeb nezbytných k úplné realizaci předmětu veřejné zakázky. Do soupisu prací budou zahrnuty i položky vedlejších a ostatních nákladů objednatele vyplývající ze zpracování projektové dokumentace a z požadavků objednatele. Položky soupisu prací budou popsány v podrobnostech jednoznačně vymezujících obsah požadovaných stavebních prací, dodávek či služeb. Soupis prací bude vypracován v cenové soustavě ÚRS. Elektronická podoba soupisu prací bude splňovat požadavky pro zadávání veřejné zakázky ve smyslu zákona č. 137/2006 Sb., v účinném znění, stanovené obecně závaznými právními předpisy.
7. Položkový rozpočet stavby (kontrolní rozpočet), včetně souhrnu bude obsažen v paré č. 1 a 2 projektové dokumentace. Položkový rozpočet stavby bude vypracován v cenové soustavě ÚRS a

v cenové úrovni platné k termínu odevzdání prací. Bude-li zhotovitel v prodlení s řádným dokončením díla a jeho předáním objednateli, předá objednateli řádně dokončené dílo v podobě s položkovým rozpočtem vypracovaným v cenové soustavě ÚRS platné ke dni předání řádně dokončeného díla objednateli. Výkaz výměr bude vypracován samostatně, jako součást každého z požadovaných paré projektové dokumentace, přičemž u jednotlivých položek bude vždy uveden způsob a postup výpočtu a jejich popis. Postup výpočtu celkové výměry bude uveden s popisem odkazujícím na příslušnou grafickou nebo textovou část dokumentace, tak aby umožnil kontrolu celkové výměry.

8. Zhotovitel projedná s vlastníky pozemků (staveb), na nichž má být provedena stavba dle projektové dokumentace, podmínky uzavření smlouvy o smlouvě budoucí kupní či smlouvy kupní, na jejichž základě by objednatel nabyt stavbou dotčenou/dotčené část/části pozemku/pozemků do vlastnictví státu s právem hospodařit objednatele a zajistí jejich vyjádření v uvedeném směru. Výsledky tohoto projednání sdělí objednateli a zároveň mu předá vyjádření spolu s návrhem smlouvy, předem objednatelem odsouhlaseným, podepsaným vlastníkem dle věty první.
9. Zhotovitel projedná s uživatelem rybářského revíru podmínky, za nichž uživatel rybářského revíru provede slovení rybní obsádky v místě stavby, realizované na základě projektové dokumentace pořízené dle této smlouvy, včetně pořízení protokolů výsledku slovení (minimálně přehled odchycených druhů s počtem odlovených jedinců a určení místa, kam budou přemístěni; pokud bude toto místo dodatečně změněno, protokol bude odpovídajícím způsobem doplněn) a zajistí jejich vyjádření v uvedeném směru. Výsledky tohoto projednání sdělí objednateli a zároveň mu předá vyjádření podepsané uživatelem dle věty první.
10. Projektová dokumentace bude obsahovat (v části Zásady organizace výstavby) posouzení, zda práce a činnosti vykonávané na stavbě budou podléhat povinnosti zpracování plánu bezpečnosti a ochrany zdraví při práci na staveništi a povinnosti určit potřebný počet koordinátorů bezpečnosti a ochrany zdraví při práci (BOZP) ve fázi přípravy díla. Pokud bude nutné určit koordinátora BOZP, objednatel jej na vlastní náklady určí a zhotovitel poskytne koordinátorovi potřebnou součinnost.
11. V případě, že při zpracování projektové dokumentace vyplyne, že při stavbě budou prováděny práce a činnosti vystavující fyzickou osobu zvýšenému ohrožení života nebo poškození zdraví (dle nařízení vlády č. 591/2006 Sb. - příloha č. 5) nebo, že bude stavba svým rozsahem podléhat povinnosti doručení oznámení o zahájení prací oblastnímu inspektorátu práce, bude součástí projektové dokumentace plán bezpečnosti a ochrany zdraví při práci na staveništi.
12. Statické výpočty, hydrotechnické výpočty a výkazy výměr budou vypracovány tak, aby byly kontrolovatelné. Vždy bude uveden postup výpočtu a vstupní parametry, u výkazu výměr s odkazujícím popisem na příslušnou grafickou nebo textovou část projektové dokumentace.
13. Projekt bude členěn na stavební objekty dle požadavků objednatele a podle charakteru finančních prostředků. Všechny stavební objekty budou zaříděny do druhu a oboru stavebnictví dle klasifikace stavebních objektů.
14. Originály všech dokladů budou součástí paré č. 1 projektové dokumentace.
15. Zhotovitel souhlasí s rozmnožováním projektové dokumentace pro potřeby zajištění přípravy stavby a pro zadání a provádění stavby.

## V.

### **Předání a převzetí díla, odpovědnost za vady, záruka za jakost**

1. Místem odevzdání projektové dokumentace zhotovené dle této smlouvy jsou Lesy České republiky, s.p. Správa toků – oblast povodí Ohře, Dr. Vrbenského 2874/1, 415 01 Teplice.
2. Zjistí-li objednatel v rámci kontroly prováděných prací nedostatky, vyzve zhotovitele k jejich odstranění. Tím není dotčena lhůta pro provedení díla dle čl. II odst. 1 této smlouvy.
3. O předání a převzetí jednotlivých dílčích plnění dle čl. III. odst. 4 této smlouvy bude učiněn datovaný zápis do protokolu a potvrzen oběma smluvními stranami.
4. Zhotovitel odpovídá objednateli za správnost, celistvost a úplnost jím zpracované projektové dokumentace, za správnost, celistvost, úplnost a bezpečnost stavby provedené podle jím zpracované

projektové dokumentace a proveditelnost stavby podle této dokumentace, jakož i za technickou a ekonomickou úroveň projektu technologického zařízení, včetně vlivů na životní prostředí. Záruku za jakost v rozsahu dle předchozí věty zhotovitel objednateli poskytuje na dobu 5 let od vydání kolaudačního souhlasu k užívání stavby, jež je předmětem projektové dokumentace zhotovené dle této smlouvy, nejdéle však na dobu 10 let od převzetí takové projektové dokumentace objednatelem.

5. Zhotovitel je povinen nejpozději do 14 dnů po obdržení oznámení vady písemně oznámit objednateli, zda vadu díla uznává či neuznává. Pokud tak neučiní, platí, že vadu uznává. Neuplatní-li objednatel písemně při oznámení vady jiné právo z odpovědnosti za vady, platí, že požaduje odstranění vady. Neoznámí-li objednatel písemně zhotoviteli jinak, platí, že objednatel požaduje odstranění vady dodáním chybějící věci, je-li možno vadu odstranit dodáním chybějící věci, nebo opravou věci (díla), je-li možné vadu odstranit opravou věci (díla). Vadu je zhotovitel povinen odstranit nejpozději do 30 dnů od jejího oznámení objednatelem. Uplatní-li objednatel u zhotovitele právo na slevu z ceny za dílo, je zhotovitel povinen slevu poskytnout (vrátit objednateli část již zaplacené ceny za dílo odpovídající výši uplatněné slevy) do 30 dnů od jeho uplatnění.
6. Zhotovitel je povinen vydat objednateli potvrzení o tom, kdy objednatel právo z odpovědnosti za vady uplatnil, co je obsahem reklamace a jaký způsob vyřízení reklamace objednatel požaduje, jakož i potvrzení o datu a způsobu vyřízení reklamace a dále potvrzení o provedení opravy a době jejího trvání, případně písemné odůvodnění zamítnutí reklamace.
7. Zhotovitel je povinen nahradit objednateli veškeré náklady, jež objednatel účelně vynaložil v souvislosti s uplatněním práva z odpovědnosti za vady a odstraňováním vady. Tuto náhradu poskytne zhotovitel na účet objednatele, a to na základě objednatelem řádně vystaveného daňového dokladu (faktury), doručeného zhotoviteli, se splatností 21 dnů ode dne doručení. V případě, že faktura nebude mít odpovídající náležitosti, je zhotovitel oprávněn zaslat ji ve lhůtě splatnosti zpět objednateli k doplnění, aniž se tak dostane do prodlení s platbou; lhůta splatnosti počíná běžet znovu od doručení náležitě doplněných či opravených dokladů zhotoviteli.
8. Zhotovitel odpovídá za škody vzniklé vlivem vad projektové dokumentace.

## VI.

### Smluvní pokuty

1. V případě prodlení zhotovitele s dokončením a předáním díla dle čl. II. odst. 1 této smlouvy zaplatí zhotovitel objednateli smluvní pokutu ve výši 0,1% z ceny za dílo bez DPH za každý, byť i započatý, den prodlení.
2. V případě prodlení smluvní strany s úhradou peněžitého plnění dle této smlouvy náleží druhé smluvní straně úrok z prodlení ve výši 0,05 % z částky, s jejímž zaplacením je strana v prodlení, za každý, byť i započatý, den prodlení.
3. V případě porušení povinnosti stanovené čl. IV. odst. 3 této smlouvy je zhotovitel povinen zaplatit objednateli smluvní pokutu ve výši 500, - Kč za každý, byť i započatý, den prodlení.
4. V případě porušení povinnosti stanovené čl. I. odst. 10 této smlouvy zhotovitelem zavazuje se zhotovitel zaplatit objednateli smluvní pokutu ve výši 5 000,- Kč za každý takový případ.
5. V případě prodlení zhotovitele s odstraněním vady dle čl. V. odst. 5 této smlouvy je zhotovitel povinen zaplatit objednateli smluvní pokutu ve výši 1 000, - Kč za každý, byť i započatý, den prodlení.
6. Smluvní pokuty mohou být kombinovány (tzn., že uplatnění jedné smluvní pokuty nevylučuje souběžné uplatnění jakékoliv jiné smluvní pokuty).
7. Úhradu smluvní pokuty provede zhotovitel na účet objednatele, a to na základě objednatelem řádně vystaveného daňového dokladu (faktury), doručeného zhotoviteli, se splatností 21 dnů ode dne jeho vystavení. K faktuře musí být přiloženo oznámení o uplatnění smluvní pokuty obsahující popis a časové určení události, která v souladu se smlouvou zakládá právo objednatele smluvní pokutu požadovat. V případě, že faktura nebude mít odpovídající náležitosti, je zhotovitel oprávněn zaslat ji ve lhůtě splatnosti zpět objednateli k doplnění, aniž se tak dostane do prodlení s platbou; lhůta splatnosti počíná běžet od doručení náležitě doplněného či opraveného dokladu zhotoviteli.

## VII.

### Odstoupení od smlouvy

1. Objednatel i zhotovitel jsou oprávněni odstoupit od této smlouvy v případech a za podmínek stanovených občanským zákoníkem anebo touto smlouvou.
2. Zhotovitel je oprávněn odstoupit od této smlouvy zejména v případě, pokud mu objednatel i přes předchozí písemnou výzvu v dodatečně poskytnuté, přiměřené lhůtě neposkytne součinnost nutnou pro řádnou realizaci díla dle této smlouvy, anebo pokud je objednatel v prodlení s platbou ceny za dílo po dobu delší než jeden měsíc.
3. Objednatel je oprávněn odstoupit od této smlouvy zejména v případě:
  - provádění prací v rozporu s touto smlouvou,
  - pokud je zhotovitel v úpadku,
  - prodlení zhotovitele s řádným dokončením díla nebo
  - jestliže z chování zhotovitele, postupu prací nebo jiných okolností nepochybně vyplývá, že povinnost zhotovitele bude porušena způsobem, který zakládá právo objednatele od této smlouvy odstoupit.
4. Objednatel je oprávněn od této smlouvy odstoupit (v rozsahu dosud neposkytnutých plnění) rovněž v případě, že se nepodaří zajistit uzavření příslušných smluv se všemi vlastníky pozemků, jež mají být dotčeny stavbou, jejíž projektová dokumentace má být zhotovena na základě této smlouvy, tak aby stavba byla realizována a zůstala ve vlastnictví státu s právem hospodařit objednatel, přičemž objednatel o této skutečnosti písemně informuje zhotovitele nejpozději spolu s odstoupením. V takovém případě náleží zhotoviteli cena za práce skutečně a řádně provedené do okamžiku odstoupení; při určení této ceny se vychází z ceny odpovídajícího dílčího plnění dle čl. III. této smlouvy.
5. Vzájemná práva a povinnosti smluvních stran se v případě ukončení této smlouvy řídí ustanoveními občanského zákoníku, nestanoví-li smlouva něco jiného.

## VIII.

### Závěrečná ujednání

1. Otázky smluvně neupravené se řeší dle ustanovení občanského zákoníku.
2. Tuto smlouvu je možno měnit pouze oboustranně schválenými písemnými dodatky.
3. O změnách oprávněných osob nebo jejich kontaktních údajů a změnách bankovního spojení se smluvní strany bez zbytečného odkladu písemně informují.
4. Smluvní strany shodně prohlašují, že se řádně seznámily s uvedenými smluvními podmínkami a bezvýhradně s nimi souhlasí. Nedílnou závaznou součástí smlouvy jsou i její přílohy.
5. Smlouva je vyhotovena ve čtyřech stejnopisech, z nichž každá ze stran obdrží po dvou.

31 -08- 2016

V Teplicích dne .....

V Praze dne: 29/8/2016

Lesy České republiky, s.p. [01]  
Lesy České republiky, s.p.  
IČ: 42196451, DIČ: CZ42196451  
Správa toků – oblast povodí Ohře  
Dr. Vrbenkého 2874/1, 415 01 Teplice

jeanater společnost  
NDCon s.r.o.

Příloha č. 1 – Zadávací list projekčních prací spolu s nabídkovým rozpočtem



LESY ČESKÉ REPUBLIKY, s.p.

Správa toků – oblast povodí Ohře

## Zadávací list projekčních prací – projektové dokumentace

**Název akce:** „Tlučeňský potok, ř.km 0,000 – 0,950 (k.ú.Sebuzín)“

Stupeň projektové dokumentace (dále jen „PD“):

*Projektová dokumentace pro ohlášení a provádění stavby*

*Dokumentace skutečného provedení stavby*

Místo: Sebuzín

Obec s rozšířenou působností: Ústí nad Labem

Kraj: Ústecký

Katastrální území: Sebuzín [746428]

Název toku: Tlučeňský potok

ČHP.: 1-13-05-0180-0-00

IDVT: 10230611

Druh prací: Oprava stávajícího historického vodohospodářského majetku, odstranění sedimentů ze závěrné přehrážky

Vymezení úseku, v němž budou prováděny práce, jež jsou předmětem PD, a jeho délka:

od km 0,000 do km 0,950, tj.950 m (od soutoku s Labem po ř.km 0,950 nad křížením vodního toku s komunikací směr Tlučeň)

Popis stávajícího stavu:

Jedná se pravobřežní přítok Labe s charakteristickým vějířovitým povodím. Od soutoku je souvisle upraveno. Souvislá úprava je na horním okraji intravilánu Sebuzína ukončena závěrnou přehrážkou, která byla v roce 2012 vyčištěna. Od přehrážky k mostu silnice Sebuzín - Tlučeň je v úseku cca 160 m koryto neupraveno. Od mostu je koryto upraveno v délce cca 130 m. Dále proti vodě prochází koryto osadami Nové Mlýny a obcí Tlučeň podél komunikace. Pramení v obci Hlinná. V intravilánech se nacházejí torza historických podélných úprav. Břehový porost je zapojený, místy prorůstá úpravy a stabilizuje břehy koryta toku, tj. koryto je částečně renaturováno.

### Popis stavu

ř.km 0,000 – 0,110 – souvislá podélná úprava koryta ve tvaru U z LK na CM proměnlivé výšky 0,50 – 1,20 m.

ř.km 0,110 - 0,115 – stupeň z LK na CM výšky 1,60 m.

ř.km 0,115 – 0,200 - souvislá podélná úprava koryta ve tvaru U z LK na CM proměnlivé výšky 1,50 – 2,00 m.

ř.km 0,200 – 0,225 – železnice

ř.km 0,225 – 0,305 - souvislá podélná úprava koryta ve tvaru V z LK na CM proměnlivé výšky 2,00 – 2,50.

ř.km 0,305 – 0,395 - souvislá podélná úprava koryta složený profil (PB dlažba, LB zed')ve tvaru U z LK na CM proměnlivé výšky 0,50 – 1,00 m.

ř.km 0,395 – 0,400 - stupeň z LK na CM výšky 1,00.

ř.km 0,400 – 0,505 - souvislá podélná úprava koryta ve tvaru U z LK na CM proměnlivé výšky 1,50 – 2,00.

ř.km 0,505 – 0,560 – závěrná retenční přehrážka z LK na CM proměnlivé výšky 2,5 m.

ř.km 0,740 – 0,755 – souvislá podélná úprava koryta ve tvaru U z LK na CM výšky 1,50.

ř.km 0,755 – stupeň z LK na CM výšky 1,20 m.

ř.km 0,755 – 0,950 – podélná úprava dlažba z LK na CM ve tvaru lichoběžníku.

K historickým úpravám se v archivu správce toku nenalézají původní PD. Tu se nepodařilo dohledat ani v ostatních archivech.

15

*Důvodem pro zadání PD je nutnost uvést vodohospodářský majetek do řádného stavu, resp. prodloužit jeho funkčnost a životaschopnost.*

Popis návrhu a požadavků investora:

Posouzení technického stavu stávající podélné úpravy a příčných objektů, s ohledem na možné poruchy zdiva, poškozeného spárování a zanesení koryta sedimenty. Posouzení zanesení retenčního prostoru přehrázkou a jejího technického stavu. Návrh oprav koryta VT, včetně veškerých objektů a odtěžby sedimentů.

Vzhledem k tomu, že se objednateli nedochovala dokumentace skutečného provedení, bude PD zároveň zpracována jako dokumentace skutečného provedení stavby v celém rozsahu opevnění.

Předpokládaný náklad na stavbu: 2600 tis. Kč bez DPH

odstranění sedimentů – 1.200.000,- Kč

odstranění křovin a dřevin – 50.000,- Kč

oprava spárování – 350.000,- Kč

oprava základových patek – 150.000,- Kč (nelze přesně určit, zakryto nánosy)

oprava dlažeb – 150.000,- Kč

oprava zdiva opevnění – 500.000,- Kč

oprava zdiva objektů – 200.000,- Kč

Termín provedení (dokončení a předání) díla - PD: **31.5.2017**

Postup (fáze) zpracování PD a souvisejícího dílčího plnění:

a) zajištění podkladů pro návrh technického řešení, návrh technického řešení (včetně přesného – maximálního rozsahu záborů pozemků), projednání návrhu s vlastníky dotčených pozemků a staveb – uzavření „smluv – souhlas s údržbou a opravou“. Uzavření smluv o smlouvách budoucích kupních pro stávající trvalé zábory staveb, v případě nesouhlasu s prodejem pozemku zajištění písemného vyjádření vlastníků.

**T: 31.10.2016**

b) zpracování dokumentace pro ohlášení a pro provádění stavby minimálně v rozsahu a obsahu dokumentace pro provádění stavby a dokumentace skutečného provedení stavby.

**T: 31.5.2017**

c) zpracování geometrického plánu a zajištění jeho potvrzení KÚ a zajištění uzavření všech kupních smluv pro stávající trvalé zábory staveb.

**T: 31.5.2017**

Koncept projektu bude projednán na výrobním výboru svolaném projektantem do: **2 měsíců od podpisu smlouvy.**

Projektová dokumentace bude objednateli předložena ke kontrole do závěrečné dokumentační komise do: **31.3.2017**

Případné návrhy změn (vyplývající z výsledků projednávání návrhu technického řešení) objednatelem schváleného konceptu budou zhotovitelem znovu předloženy k projednání do dokumentační komise objednatele.

Projekt (*Projektová dokumentace pro ohlášení a pro provádění stavby*) bude vyhotoven v 8 samostatných paré a ve 2 vyhotovení v elektronické (digitální) podobě.

Projektová dokumentace bude zpracována podle vyhlášky č. 503/2006 Sb. a 499/2006 Sb. v účinném znění. Projektová činnost bude prováděna dle ustanovení § 159 stavebního zákona v účinném znění. Projektová dokumentace bude zpracována v podrobnostech umožňujících zadání veřejné zakázky (dle zákona č. 137/2006 Sb., a vyhlášky č. 230/2012 Sb. v účinných zněních). Projektová dokumentace pro ohlášení a provádění stavby bude zpracována minimálně v rozsahu a obsahu dokumentace pro provádění stavby a dokumentace skutečného provedení stavby.

Projektová dokumentace pro ohlášení stavby a pro provádění stavby bude členěna dle přílohy č. 5 vyhlášky č. 499/2006 Sb. v účinném znění. Povinné části dokumentace budou samostatně oddělitelné. Součástí každého samostatného paré této dokumentace bude samostatně oddělitelná část dokumentace pro provádění stavby členěná dle přílohy č. 6 vyhlášky č. 499/2006 Sb. v účinném znění – povinné části budou rovněž samostatně oddělitelné.

### **PD bude dále rozšířena o požadavky investora:**

#### **Požadované podklady:**

- geodetické práce, požadujeme výškopis v BPV a polohopis v souřadnicovém systému JTSK, vyhotovené geodetické podklady pro projektovou činnost budou předány objednateli v elektronické podobě (formáty \*.dxf, \*.dgn, \*.dwg a soupis geodetických bodů v \*.txt), včetně zřízení a zaměření všech bodů, které byly použity pro účely projektování a mohou být využity při vytyčovací, kontrolní a dokumentační činnostech,
- **podklady pro majetkoprávní vypořádání stávajících trvalých záborů staveb** – zaměření skutečného provedení stavby ověřené osobou oprávněnou pro ověřování výsledků zeměměřických činností a zpracování geometrického plánu stavby pro majetkoprávní vypořádání a jeho potvrzení KÚ, včetně zajištění rozhodnutí o dělení pozemků, případně změny druhu pozemku, před potvrzením KÚ bude GP předložen objednateli ke schválení,
- aktuální údaje ČHMÚ (určení profilů, n-leté a m-denní vody),
- provedení rozborů sedimentů a zemin podle přílohy č. 10 vyhlášky č. 294/2005 Sb. a to včetně posouzení, zda se jedná o odpad či nikoli a zatřídění odpadu.

#### **Části PD - upřesnění požadavků (PD bude obsahovat části členěné na jednotlivé položky dle vyhlášky):**

- technická zpráva, doplněná o technické specifikace,
- průvodní zpráva, včetně uvedení seznamu dotčených vlastníků pozemků a staveb, seznam stavbou dotčených pozemků s uvedením jejich záborů (trvalých i dočasných),
- fotodokumentace s popisem fotografií,
- přehledná mapa povodí (*základní vodohospodářská mapa 1: 50 000 s vyznačením povodí, základní mapa 1 : 10 000 s vyznačením úseků - objektů*),
- hydrotechnické výpočty – kapacita koryta před a po úpravě včetně objektů ve vztahu k jednotlivým profilům a ne pouze konzumpční křivky (*tak, aby byl patrný efekt úpravy - uvést kapacitu před a po úpravě*), vždy řešit kritické profily (např. mosty a propustky) - vždy bude uveden postup výpočtu se vstupními parametry,
- hydrotechnické výpočty pro stabilitu objektů a koryta,
- statické výpočty (budou vypracovány tak, aby byly kontrolovatelné - vždy bude uveden postup výpočtu),
- situace na podkladu katastrální mapy:
  - a) s vyznačením veškerých druhů opevnění koryta VT, kritických profilů, příčných objektů apod.
  - b) s vyznačením průměrné tloušťky sedimentů, kácených a ochráněných dřevin, délkou natíraného, popř. opravovaného zábradlí apod.
- podélný profil min. v podrobnostech hydrotechnických staveb (požadujeme zvolit měřítko tak, aby byl podélný profil na 1 výkresu a veškeré kóty čitelné pouhým okem),

- příčné profily (se zákresem dotčených a sousedících nemovitostí a objektů, včetně jejich okótování, hladin, v případě složitých vlastnických vztahů i s vyznačením hranic pozemků), příčné profily budou umístěny i vždy do místa změny konstrukce či parametrů (např. sklon atd.),
- vzorové příčné profily:
  - a) pro veškeré druhy opevnění, přechodové úseky konstrukcí (např. zborcená plocha apod.), příčné objekty na VT včetně cizích staveb, kritické profily apod.
  - b) pro charakteristické úseky VT s různým opevněním, zásadní změnou parametrů koryta VT a množství sedimentů apod.
- výkresy objektů,
- prováděcí výkresy podrobností - detailů konstrukcí – zejména kladečské schémata uložení kamene (např. koruny), uložení výztuže, ukotvení kamenných obkladů, spoje dřevěných prvků, , odvodnění, dilatace, pracovní spáry, osazení zábradlí, řešení přechodů konstrukcí, římsy, spárování, apod.,
- pokud zvolená technologie výstavby uvažuje s potřebou pomocných a dočasných konstrukcí, budou součástí PD prováděcí výkresy pomocných a dočasných konstrukcí - např. bednění, pažení, převádění vody, lešení, přístupy, ochrana dřevin apod.,
- podklady pro vytýčení stavby (v grafické a v elektronické podobě),
- zajištění pevných výškových bodů, včetně jejich fotodokumentace s popisem,
- katastrální snímky,
- situace vložená do katastrální mapy, požadujeme DKM - digitální katastrální mapu,
- zásady organizace výstavby, včetně situace se zákresem staveniště, zařízení staveniště přístupů, skládek apod., uvést jako samostatnou přílohu PD,
- technické charakteristiky, popisy a podmínky provádění stavebních prací, technologické postupy s odkazy na příslušné předpisy a normy,
- zapracování specifických požadavků vyplývajících z dotačního titulu – objednatel předpokládá, že akce bude financována z programu 129 290 „Podpora opatření na drobných vodních tocích a malých vodních nádrží“. Na základě upřesnění požadavků objednatele budou vyplněny požadované údaje formuláře G (viz příloha). Pravidla dotace jsou volně ke stažení na stránkách Ministerstva zemědělství <http://eagri.cz/public/web/mze/voda/dotace-ve-vh/drobne-vodni-toky-a-male-vodni-nadrze/>,
- seznam pobřežníků, výpisy dotčených parcel a jejich vlastníků (případně i jejich uživatelů) s uvedením záborů pozemků a způsobu dotčení (využití),
- výkaz výměr (u jednotlivých položek bude vždy uveden způsob a postup výpočtu a jejich popis) s odkazujícím popisem na příslušnou grafickou nebo textovou část projektové dokumentace,
- soupis stavebních prací, dodávek a služeb s výkazem výměr (slepý rozpočet), včetně položek vedlejších a ostatních nákladů investora vyplývajících ze zpracování projektové dokumentace a požadavků objednatele, soupis prací bude vypracován v cenové soustavě ÚRS, v případě potřeby použití položek neobsažených v cenové soustavě bude součástí výkazu výměr objednatelům odsouhlasená individuální kalkulace a rozbor takovýchto položek (kalkulace a rozbory neceníkových položek budou předány objednateli), elektronická podoba soupisu prací bude splňovat požadavky pro zadávání veřejné zakázky, elektronická podoba soupisu bude zpracována v otevřeném formátu XLSX,
- dílčí a souhrnné rozpočty (kontrolní rozpočet), budou obsaženy v paré č. 1 a 2 projektové dokumentace, budou vypracovány v cenové soustavě ÚRS a v cenové úrovni platné k termínu odevzdání prací, bude-li zhotovitel v prodlení s řádným dokončením díla a jeho předáním objednateli, předá objednateli řádně dokončené dílo v podobě s položkovým rozpočtem vypracovaným v cenové soustavě ÚRS platné ke dni předání řádně dokončeného díla objednateli,
- plán bezpečnosti a ochrany zdraví při práci na staveništi zpracovaný odborně způsobilou osobou (při povinnosti doručení oznámení oblastnímu inspektorátu práce a u prací a činností vystavující fyzickou osobu zvýšenému ohrožení života nebo poškození zdraví podle nařízení vlády č. 591/2006 Sb. – příloha č. 5),
- návrh havarijního plánu, odsouhlasený správcem povodí,
- návrh harmonogramu prací,
- návrh povodňového plánu,

#### Požadovaný obsah dokladové části:

- zápisy z výrobních výborů, za účasti dalších zúčastněných stran dotčených stavbou,
- aktuální údaje Českého hydrometeorologického ústavu,

- vyjádření správců a vlastníků inženýrských sítí,
- vyjádření a souhlasy orgánů a organizací a dotčených fyzických a právnických osob (souhlasy budou vyznačeny na samostatném situačním výkresu);
- **řešení majetkoprávního vypořádání** – Zhotovitel projedná s vlastníky pozemků (staveb), na nichž leží stavba (stávající trvalé zábery) dle projektové dokumentace, podmínky uzavření smlouvy o smlouvě budoucí kupní a smlouvy kupní, na jejichž základě by objednatel nabyt stavbou dotčenou část/části pozemku/pozemků do vlastnictví státu s právem hospodařit objednatel a zajistí jejich vyjádření v uvedeném směru. Výsledky tohoto projednání sdělí objednateli a zároveň mu předá vyjádření spolu s návrhem smlouvy, předem objednatel odsouhlaseným, podepsaným vlastníkem dle věty první.

Zhotovitel v případě neuzavření všech smluv budoucích kupních a smluv kupních projedná s vlastníky pozemků (staveb), jež mají být stavbou dle projektové dokumentace dotčeny (dočasné zábery pro přístupy, manipulační plochy apod.), podmínky uzavření „smluv – souhlas s údržbou a opravou“, včetně uznání vlastnictví stavby a zajistí jejich vyjádření v uvedeném směru. Výsledky tohoto projednání sdělí objednateli a zároveň mu předá vyjádření spolu s návrhem smlouvy, předem objednatel odsouhlaseným, podepsaným vlastníkem dle věty první.

- stanovisko správce povodí,
- stanovisko obce (zastupitelstva obce),
- koordinované závazné stanovisko obce s rozšířenou působností,
- vyjádření o souhlasu navrhované stavby se záměry územního plánování (dle §15 stavebního zákona),
- povolení ke kácení dřevin rostoucích mimo les, dřeviny určené ke kácení budou v terénu vyznačeny a zakresleny do samostatné situace s uvedením jejich tabulkového výčtu dle náležitostí žádosti o povolení ke kácení, *poznámka: u dřevin v cizím vlastnictví musí být k žádosti o povolení zajištěn souhlas vlastníka,*
- vyjádření vlastníků lesů do 50 m, vyjádření OLH, souhlas se stavbou dle § 14 lesního zákona,
- vynětí ze zemědělského půdního fondu (dále jen „ZPF“, znalecké posudky a rozhodnutí) v případě nutnosti vynětí či odnětí – pouze v případě nutnosti dočasného dotčení pozemků po dobu delší než 1 rok z důvodu realizace stavby (přístupů a manipulačních ploch),
- vyjádření Českého rybářského svazu,
- vyjádření uživatele rybářského revíru,
- stanovisko orgánu dopravy na pozemních komunikacích, včetně podkladů pro povolení zvláštního užívání komunikací (souhlas vlastníka komunikace, orgánu policie ČR, návrh dopravního značení apod.),
- stanovisko orgánu památkové péče,
- doklad o prokazatelném oznámení Archeologickému ústavu Akademie věd ČR (při provádění prací na území s archeologickými nálezy),
- stanovisko Agentury ochrany přírody a krajiny České republiky,
- stanovisko příslušné správy chráněné krajinné oblasti,
- závazné stanovisko orgánu ochrany přírody k zásahu do VKP podle § 4 odst. 2. zákona č. 114/1992 Sb., v účinném znění
- souhlas k některým činnostem ve zvláště chráněných územích podle § 44 zákona č. 114/1992 Sb., v účinném znění,
- v případě požadavku dotčených orgánů zajištění výjimky ze zákazů zvláště chráněných druhů rostlin a živočichů podle § 56 zákona č. 114/1992 Sb., v účinném znění,
- další doklady z hlediska zájmů ochrany přírody (krajinný ráz, památné stromy, evropsky významné lokality, ptačí oblasti a další),
- vypracování souhrnu podmínek stanovených pro ohlášení a provádění stavby, včetně uvedení způsobu jejich vypořádání,

#### Ostatní požadavky:

- štítek na deskách projektu bude kromě ostatních údajů obsahovat ČHP dotčeného toku, IDVT a ř. km stavby (dle CEVT),

- součástí PD (v části Zásady organizace výstavby) bude posouzení plnění povinností zadavatele stavby podle zákona č. 309/2006 Sb., v účinném znění, zda je stavbu možné realizovat 1 zhotovitelem (např. jedná se o jednoduchou stavbu s nízkou náročností na koordinaci, neobsahující žádná technologická zařízení apod.) a zda bude stavba svým rozsahem podléhat povinnosti doručení oznámení o zahájení prací oblastnímu inspektorátu práce (celkový plánovaný objem prací a činností během realizace díla přesáhne 500 pracovních dnů v přepočtu na jednu fyzickou osobu) – tedy zda je nutné určit koordinátora bezpečnosti a ochrany zdraví při práci ve fázi přípravy díla,
- vyhotovení rozborů pro způsob využití přebytečných sedimentů (výkopků) vyhovujících limitům dle přílohy č. 10 vyhláška č. 294/2005 Sb. - bude vyřešeno v rámci projektové dokumentace a to včetně zajištění splnění všech legislativních podmínek s tím spjatých (zákon o odpadech, vyhláška č. 294/2005 Sb., zákon o hnojivech, zákon o ochraně ZPF a vyhláška o používání sedimentů na zemědělské půdě a další obecně závazné právní předpisy, v účinných zněních) – ve spolupráci (součinnosti) s investorem bude preferováno - vybráno ekonomicky a ekologicky nejvhodnější řešení, v případě překročení limitních hodnot uvedených v příloze č. 10 vyhlášky č. 294/2005 Sb. zajistí objednatel na vlastní náklady provedení rozborů tříd vyluhovatelnosti podle vyhlášky č. 294/2005 Sb. pro uložení odpadu na skládku;
- zhotovitel projedná s uživatelem rybářského revíru podmínky, za nichž uživatel rybářského revíru provede slovení rybí obsádky v místě stavby, realizované na základě projektové dokumentace pořízené dle této smlouvy, včetně pořízení protokolů výsledku slovení (minimálně přehled odchycených druhů s počtem odlovených jedinců a určení místa, kam budou přemístěni; pokud bude toto místo dodatečně změněno, protokol bude odpovídajícím způsobem doplněn) a zajistí jeho vyjádření v uvedeném směru, výsledky tohoto projednání sdělí objednateli a zároveň mu předá vyjádření podepsané uživatelem dle věty první,
- součástí PD bude návrh plánu kontrolních prohlídek stavby ve vazbě na podstatné fáze provádění stavby – plán kontrolních prohlídek stavby,
- projekt bude členěn na stavební objekty dle požadavku investora a podle charakteru finančních prostředků (provozní – investiční), všechny stavební objekty budou zaříděny do druhu a oboru stavebnictví dle klasifikace stavebních objektů,
- zhotovitel projedná návrh technického řešení stavby na výrobních výborech, které svolá v průběhu zpracování projektové dokumentace za účasti objednatele a dalších zúčastněných stran dotčených stavbou (minimální předpokládaný počet výrobních výborů je 1), zhotovitelem vypracované zápisy z výrobních výborů budou součástí dokladové části projektové dokumentace paré č.1, návrh technického řešení předkládaný dotčeným osobám bude předem projednán s objednatel,
- projektant provede odborný výklad v dokumentační komisi (minimální předpokládaný počet jsou 2) objednatele a poskytne dokumentační komisi potřebné podklady (např. fotodokumentace, textová část a výkresy v tištěné a elektronické podobě – formát \*.pdf) v termínu minimálně 7 dní předem,
- zhotovitel předloží objednateli pro účely dokumentační komise, konané před odevzdáním díla, dvě paré projektové dokumentace v tištěné podobě a její elektronickou podobu, a to nejpozději 14 dní předem.
- PD bude předána i v elektronické podobě (celá PD v needitovatelné formě – formát \*.pdf, textové editovatelné části PD – formát \*.doc, \*.xls, geodetické podklady ve formátu \*.txt, \*.dwg, \*.dgn, \*.dxf),
- originály všech dokladů budou součástí paré č. 1 projektové dokumentace, včetně doložky nabytí právní moci
- listinné doklady správních orgánů budou investorovi předloženy v originálním vyhotovení včetně razítka a podpisu, v případě doručení listinných dokladů zhotoviteli PD datovou schránkou, budou tyto doklady opatřeny ověřovací doložkou,
- zhotovitel souhlasí s rozmnožováním díla pro potřeby zajištění přípravy stavby a pro zadání a realizaci stavby, zhotoviteli bude zapůjčena stávající dokumentace stavby a doklady související se stavbou,
- součástí zadání je i provádění autorského dozoru, který bude prováděn formou kontrolní činnosti projektanta na stavbě – účasti autorizované osoby na stavbě dle potřeb objednatele (zpravidla při kontrolních dnech, kontrolních prohlídkách stavby, při předání a převzetí zhotovené stavby apod.), v rámci výkonu autorského dozoru bude zhotovitel kontrolovat soulad prováděné stavby s jím zhotovenou ověřenou (schválenou) projektovou dokumentací, se stavebním povolením (územním rozhodnutím), jakož i s dalšími právními akty a vyjádřeními, které jsou pro realizaci stavby závazné, předpokládaný rozsah autorského dozoru na stavbě ve

dnech (dle zadávací dokumentace) zadavatel stanovil pouze pro účely hodnocení nabídkové ceny, přičemž skutečný rozsah prací bude závislý na jeho konkrétních potřebách,

**Přílohy:**

- 1) Přehledná mapa povodí s vyznačením řešené stavby a případně její části a ostatních staveb evidovaných v majetku,
- č.2) Podrobná situace s vyznačením navrhovaných opatření,
- č.3) Fotodokumentace

Obj

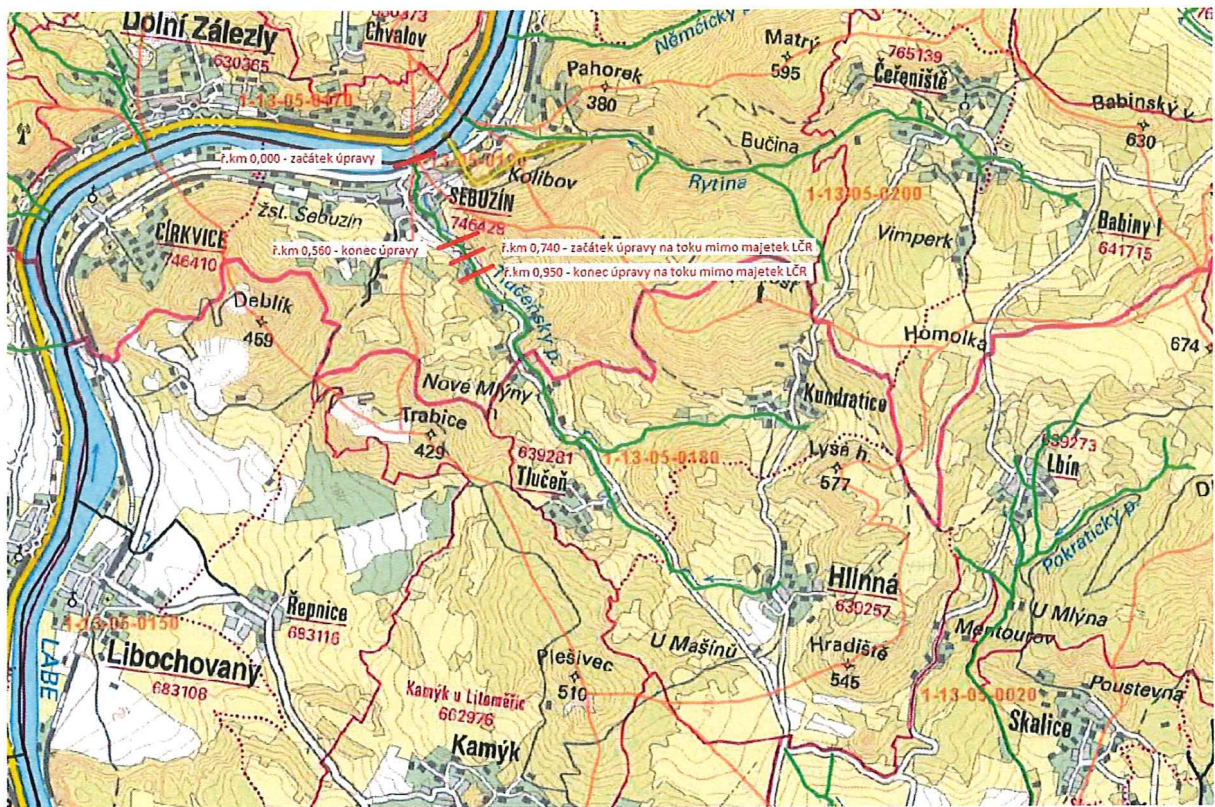
Dne

raha 1  
9511

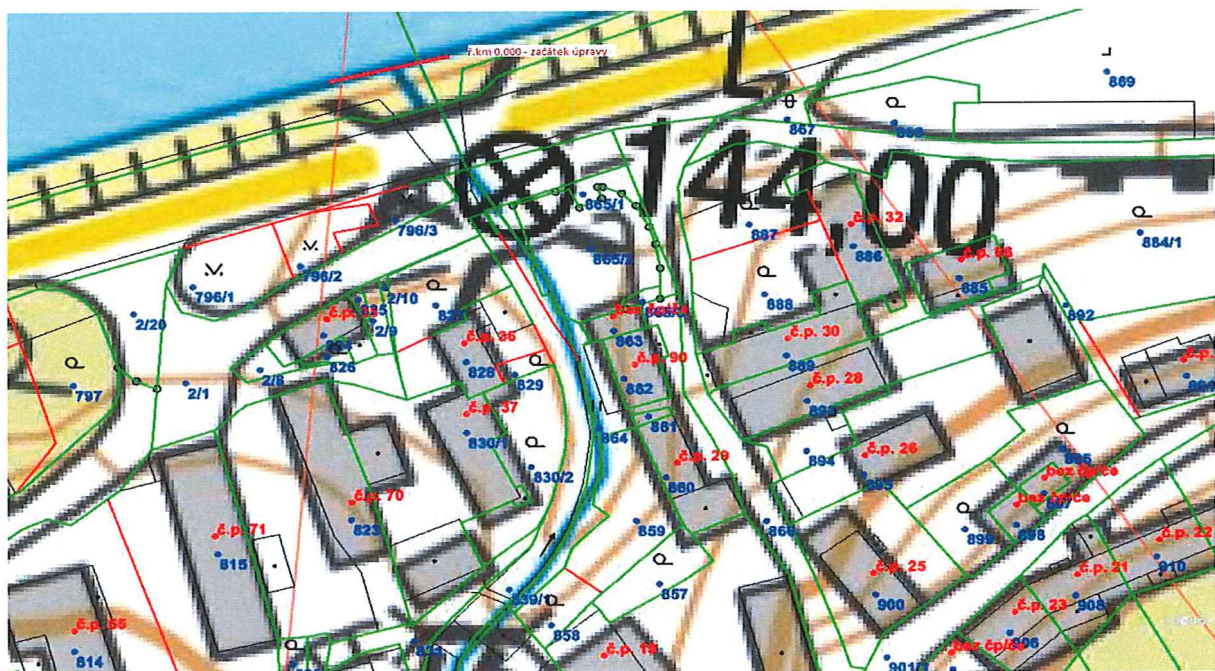
Lesy České republiky, s.p. [01]  
se sídlem Prámyslová 1106/19, Nový Hradec Králové  
500 08 Hradec Králové  
IČ: 42196451, DIČ: CZ42196451  
Správa toků – oblast povodí Ohře  
Dr. Vrbenského 2874/1, 415 01 Teplice

15

Příloha č.1) Přehledná mapa povodí s vyznačením řešené stavby a případně její části a ostatních staveb evidovaných v majetku,

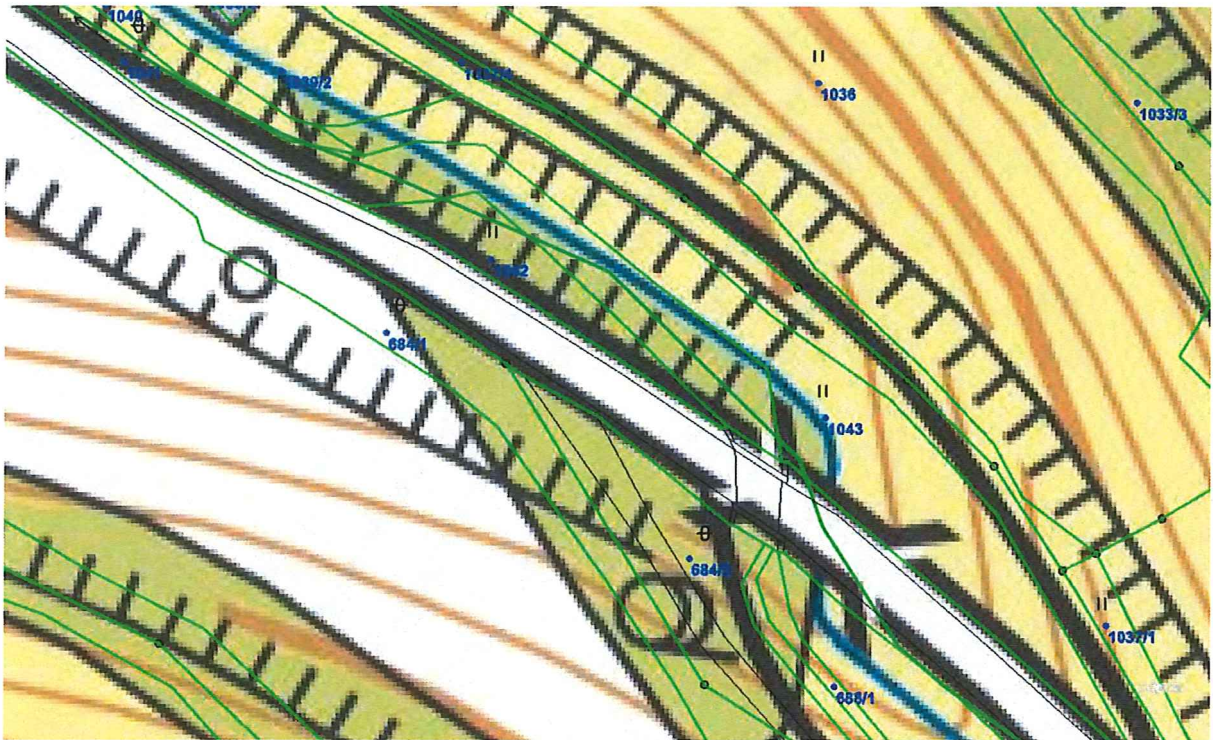
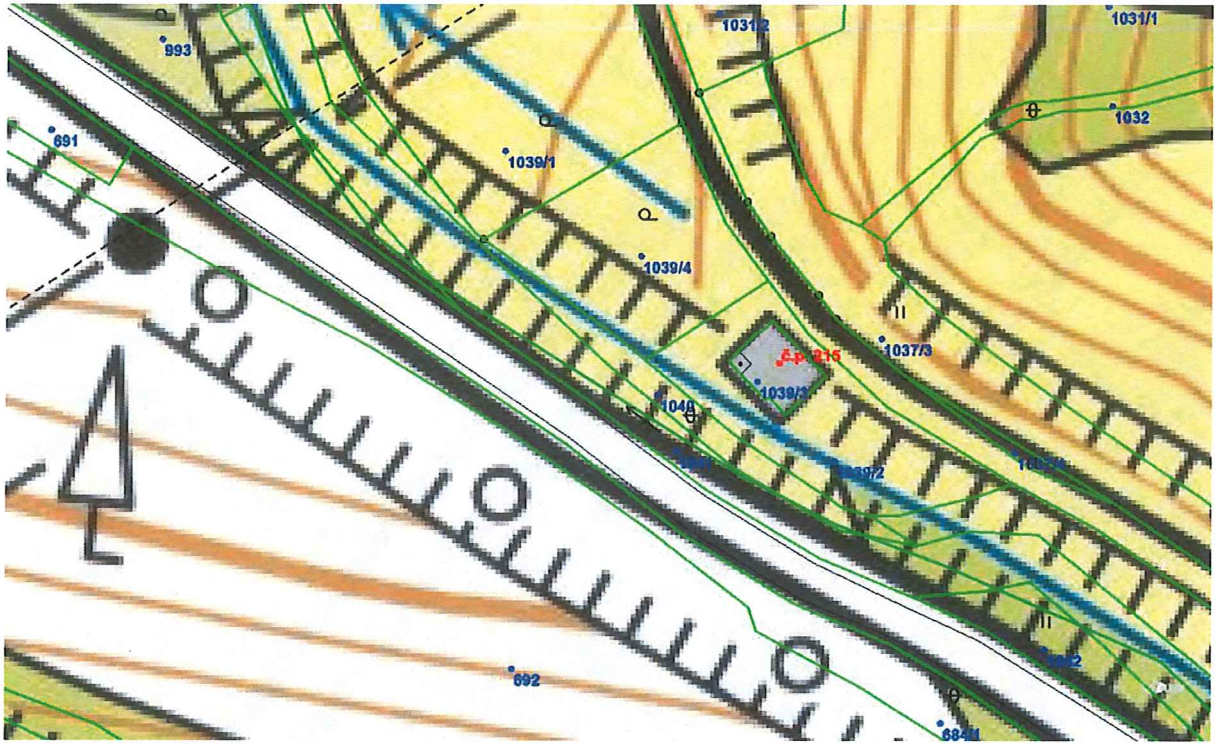


Příloha č.2) Podrobná situace s vyznačením navrhovaných opatření,











Příloha č.3) Fotodokumentace



ř.km 0,000 – soutok



ř.km 0,020 – mostek komunikace u soutoku



ř.km 0,020 – 0,050



ř.km 0,225 - železnice



ř.km 0,225 – nad železnicí



ř.km 0,305 – přechod profilů koryta



ř.km 0,305 – 0,395 – v pozadí stupeň (v= 1,00 m).



ř.km 0,505 – těleso závěrné retenční přehrážky



Nabídkový položkový rozpočet k veřejné zakázce: „**Tlučenský potok, ř. km 0,000 – 0,560 – projektová dokumentace**“

Ev. číslo zakázky: S956/2016/042

Specifikace nabídkové ceny		Dílčí cena v Kč bez DPH	Cena celkem v Kč bez DPH
Projektová dokumentace (PD)	1. cena za zajištění pokladů pro návrh technického řešení, návrh technického řešení	106 200,-	X
	2. cena za zpracování dokumentace pro ohlášení a pro provádění stavby	115 000,-	X
	3. cena za zpracování geometrického plánu a zajištění jeho potvrzení KÚ	50 000,-	X
	4. Cena celkem (suma 1-3) za zpracování projektové dokumentace (Cpd)	X	271 200,-
Autorský dozor (AD)	5. sazba za jeden den účasti na stavbě formou autorského dozoru (Cdoz)	3 000,-	X
	6. cena za <b>20 dnů</b> účasti na stavbě formou autorského dozoru (Cdoz x Pdoz)	X	60 000,-
<b>PD + AD</b>	<b>Nabídková cena celkem za PD a AD (4+6 = Nc)</b>	<b>X</b>	<b>331 200,-</b>

Pozn.:

Pdoz – zadavatelem předpokládaný rozsah autorského dozoru na stavbě ve dnech (zadavatel předpokládá max. celkovou potřebu **20 dnů** výkonu AD)

„Pdoz“ zadavatel stanoví pouze pro účely hodnocení nabídkové ceny, přičemž skutečný rozsah prací bude závislý na jeho konkrétních potřebách.

X – buňky takto označené nevyplňovat

Nc – nabídková cena celkem za PD a AD

$Nc = Cpd + (Pdoz \times Cdoz)$

14

