

S m l o u v a

o údržbě veřejné zeleně

uzavřená dle ust. § 2586 a následujících zákona č. 89/2012 Sb., občanského zákoníku

číslo smlouvy objednatele: 2017001863

číslo smlouvy zhotovitele:

číslo veřejné zakázky: 17042

Smluvní strany

Objednatel: Statutární město České Budějovice
se sídlem: nám. Přemysla Otakara II. 1/1, 370 92 České Budějovice
zastoupené: ve věcech smluvních: Ing. Jiřím Svobodou, primátorem statutárního města České Budějovice
ve věcech technických: Petrou Dominovou, pracovnící oddělení správy veřejné zeleně odboru SVS Magistrátu města České Budějovice

IČ: 00244732
DIČ: CZ00244732
bankovní spojení: Česká spořitelna, a.s.
č. účtu: 4209522/0800
elektronická adresa: dominovap@c-budejovice.cz
(dále jen „objednatel“)

Zhotovitel: VTP Agrien spol. s r.o.
se sídlem: Branišovská 1160/31, 370 05 České Budějovice
zastoupená: ve věcech smluvních: Tomáš Prokeš
ve věcech technických: Jaromír Hamerský
zapsaná: v obchodním rejstříku vedeném u Krajského soudu v Českých Budějovicích oddíl C, vložka 565

IČ: 15771539
DIČ: CZ 15771539
bankovní spojení: ČSOB Lannova tř. 11/3, České Budějovice
č. účtu: 217576/0300
elektronická adresa: prokestomas@agrien.cz
(dále jen „zhotovitel“)
(společně též jako „smluvní strany“)

Úvodní ustanovení

K naplnění rozhodnutí objednatele o přidělení veřejné zakázky „Údržba veřejné zeleně v sektoru č. 2 – Máj na území statutárního města České Budějovice“ na základě zák. č. 134/2016 Sb., o zadávání veřejných zakázek, ve smyslu rozhodnutí Rady města České Budějovice ze dne 17.07.2017 č. 1004/2017, uzavírají smluvní strany následující smlouvu:

I. Předmět smlouvy

1.1. Zhotovitel se zavazuje k provádění komplexní údržby veřejné zeleně, ve správním území města České Budějovice, v sektoru č. 2 - Máj, vyznačeném na snímku v příloze č. 1 této smlouvy. Jedná se o sektor se sídlištní a doprovodnou zelení, kde je požadována vyšší a střední intenzita údržby. Tato komplexní údržba veřejné zeleně zahrnuje sečení ploch, které je rozděleno na plochy v údržbě dle nabídkového listu, který tvoří přílohu č. 3 této smlouvy, se stanoveným počtem sečí. Veškeré plochy údržby zeleně jsou vyznačené v příloze č. 1 této smlouvy a plochy s častějším intervalem sečení jsou vyznačené v příloze č. 5. Další část údržby spočívá především v péči o keřové skupiny, živé ploty, trvalkové záhony, výměně písku v pískovištích a urovnání ploch v okolí dětských herních prvků, případně urychlené řešení havarijních stavů apod. Údržba zeleně je zaměřena na stálou péči o jednotlivé prvky zeleně, což souvisí s podmínkou dostatečného počtu zaměstnanců, strojového vybavení, které budou zajišťovat rychlý průběh sečí a údržbu keřových výsad a květinových záhonů. Vymezení obsahu pojmů jednotlivých pracovních operací je blíže specifikováno v příloze č. 2 této smlouvy.

1.2. Objednatel je oprávněn závazně stanovit rozsah předmětu plnění v příslušném kalendářním roce podle svých aktuálních potřeb. Dále je objednatel oprávněn změnit četnost a rozsah jednotlivých prací v závislosti na klimatických podmínkách, prováděných stavebních činnostech, apod.

1.3. Zhotovitel se zavazuje, že všechny prováděné práce budou odpovídat obecně platným právním a technickým předpisům, zejména s ohledem na dodržování právních předpisů z oblasti ochrany životního prostředí.

II. Doba plnění

2.1. Tato smlouva se uzavírá na dobu neurčitou, s účinností od 01.01.2018

2.2. Zhotovitel je povinen realizovat objednatelem zadané požadavky na realizaci plnění, v termínu určeném objednatelem. Konkrétní termíny jednotlivých plnění budou stanoveny objednatelem podle ustanovení článku IV. odst. 4.1. této smlouvy.

2.3. Sjednaný termín jednotlivého plnění se prodlužuje o dny, ve kterých nebude možno pro nepřízeň počasí (např. déšť apod.) pokračovat v provádění sjednaných prací. O této skutečnosti zhotovitel bezodkladně vyrozumí objednatele, který její věrohodnost písemně potvrdí. Tomuto režimu podléhá též nemožnost řádného postupu prací zhotovitele pro překážky ležící na straně objednatele. Objednatel je oprávněn změnit četnost a rozsah jednotlivých prací v závislosti na klimatických podmínkách, prováděných činnostech, apod.

2.4. Smlouvu může kterákoli z jejích stran písemně vypovědět. Výpovědní lhůta činí devět měsíců a počíná běžet prvním dnem kalendářního měsíce následujícího po doručení písemné výpovědi druhé straně.

III. Cena a platební podmínky

3.1. Cena za realizaci sjednaného plnění je stanovena na základě výběrového řízení na veřejnou zakázku č. 170042, ve kterém byla cenová nabídka vybrána jako nejvýhodnější a ceny za jednotlivé druhy komplexní údržby jsou stanoveny v nabídkovém listu, který je nedílnou součástí smlouvy a

tvorí přílohu č. 3 této smlouvy. Tato cena, zvýšená o odpovídající částku daně z přidané hodnoty podle zákona o DPH, je maximální, obsahuje veškeré náklady a zisk zhotovitele a je pro zhotovitele závazná.

3.2. V ceně je zahrnut odvoz biologicky rozložitelného odpadu, dodávka strojového parku potřebného k plnění a výkon dalších prací podle pokynů technického pracovníka pověřeného objednatelem. Uložení biologického odpadu hradí objednatel. Zhotovitel se zavazuje předávat odpad oprávněné osobě dle zák. č. 185/2001 Sb., v platném znění, kterou určí objednatel, ve vzdálenosti do 20 km od místa prováděných úkonů dle této smlouvy. Uložení a likvidace biologického odpadu není předmětem této smlouvy. Zhotovitel je povinen odvážet biologicky rozložitelný odpad sestávající ze zelené syrové travní hmoty z ploch intravilánu města, listí ze stromů a zelené štěpky na místo určené objednatelem, kde bude objednatel s tímto biologickým odpadem nakládat. Odvoz biologického odpadu na místo určení provádí zhotovitel na své náklady, které jsou zohledněny v nabídkovém listu.

3.3. Pokud se účastníci nedohodnou jinak, je možné změnit sjednanou cenu, nejdříve od 01.01.2019, a to pouze v případě, pokud podle oficiálních údajů Českého statistického úřadu přesáhne míra inflace (či deflace), vyjádřená přírůstkem (či poklesem) průměrného ročního indexu spotřebitelských cen, za předchozí rok, výši 3%. V takovém případě se smluvní strany zavazují k uzavření písemného dodatku k této smlouvě, kterým sjednanou cenu zvýší (sníží) o míru inflace, která bude přesahovat 3%. Nárůst (pokles) takového průměrného indexu spotřebitelských cen do výše 3% ročně nemá vliv na změnu ceny sjednané dle této smlouvy a ani se takové průměrné roční indexy růstu (poklesu) spotřebitelských cen (pokud nedosáhnou výši 3%) za jednotlivé roky nesčítají pro účely tvorby cen sjednaných touto smlouvou.

3.4. Fakturaci (daňový doklad) za skutečně provedené a objednatelem nebo jím pověřenou osobou potvrzené a převzaté práce za období kalendářního měsíce, vyhotoví zhotovitel vždy do 15. dne následujícího měsíce, při respektování závazně stanovených cen uvedených v příloze č. 3 této smlouvy. Přílohou faktury bude předmětný soupis provedeného plnění v položkovém členění a s jednotkovými cenami.

3.5. Fakturu za realizované plnění se zavazuje objednatel uhradit zhotoviteli do 30 dnů ode dne jejího doručení objednateli bezhotovostním převodem na účet zhotovitele uvedený v záhlaví této smlouvy.

3.6. Nebude-li faktura obsahovat shora sjednané náležitosti nebo náležitosti daňového dokladu stanovené zákonem o DPH, vyhrazuje si objednatel právo fakturu vrátit zhotoviteli k doplnění. Splatnost faktury se prodlužuje o dobu prodlení zhotovitele, ve kterém se ocitne okamžikem doručení neúplné faktury (po doručení opravené faktury počne běžet nová lhůta splatnosti v délce 30 dnů).

3.7. Při prodlení s placením sjednané ceny má zhotovitel vůči objednateli právo na smluvní úrok z prodlení ve výši 0,02% z dlužné částky za každý den prodlení.

3.8. V případě, že objednatel bez zbytečného odkladu vytkl písemně zhotoviteli vady plnění, není povinen platit vyúčtovanou částku v daňovém dokladu až do doby odstranění vady, popř. uspokojení nároku na odstranění vady jiným způsobem. V takovém případě nevzniká zhotoviteli ani nárok na úrok z prodlení.

3.9. Vyskytne-li se v průběhu provádění díla nutnost provedení dalších prací, které nejsou obsaženy v cenové nabídce modelové tabulky rozsahu prací a které se dle této smlouvy nepovažují za součást ceny prací a úkonů uvedených v této tabulce, je zhotovitel povinen nejpozději do 24 hodin od zjištění nutnosti provedení těchto prací informovat o této skutečnosti objednatele a nejpozději do 3 pracovních dnů od stejného momentu nacenit tyto nové práce formou cenové nabídky, kterou předloží objednateli. Dle charakteru a nacenění těchto prací bude buď mezi objednatelem a zhotovitelem uzavřen dodatek k této smlouvě, nebo dojde k jiné úpravě tohoto smluvního vztahu. Pokud zhotovitel nesplní tuto svou informační povinnost o nových pracích a nezíská písemný souhlas objednatele k jejich provádění, nesmí tyto práce dále provádět. Pokud tak přesto učiní, nevzniká mu nárok na jejich zaplacení a objednatel nemá povinnost tyto práce zhotoviteli zaplatit.

IV. Součinnost objednatele a zhotovitele

4.1. Zhotovitel koná práci podle pokynů a požadavků objednatele v rozsahu sjednaném v čl. I. této smlouvy, přičemž termíny a počet jednotlivých druhů plnění jsou stanoveny v příloze č. 3 této smlouvy – nabídkovém listu, který je stanoven orientačně. Konkretizaci plnění určí technický pracovník pověřený objednatelem. Řádnost provedení předávaných prací potvrdí s definitivní platností technický pracovník pověřený objednatelem.

4.2. Zhotovitel je povinen započít s provedením konkrétního plnění v termínu stanoveném v nabídkovém listu nebo stanoveném pověřeným pracovníkem objednatele, nejpozději však do dvou pracovních dnů po tomto termínu a ukončit tyto práce v termínu stanoveném tímto nabídkovým listem nebo pracovníkem objednatele stanoveným, pokud je určen.

4.3. Pro zadávací a kontrolní součinnost objednatele a zhotovitele bude používáno elektronické formy. Objednatel poskytne zhotoviteli v elektronické formě aktivní data ploch trávníků, ploch údržby zeleně a pasivní data uliční sítě, mapového podkladu a snímků ortofotomapy. Příslušné softwarové a hardwarové vybavení, včetně upgrade softwaru a připojení do sítě internet se zavazuje zhotovitel pořídit na své náklady a je povinen spolupracovat s objednatelem při využívání a úpravách softwarového vybavení a podkladů pro evidenci. Pořízenou evidenci je zhotovitel povinen předávat objednateli, resp. jeho pověřenému pracovníkovi, vždy po ukončení pracovní operace, a to ve lhůtě do tří pracovních dnů, v elektronické podobě na mediu CD nebo formou elektronické pošty nebo sdíleným přístupem na dohodnuté úložiště dat. Pro případ porušení povinností zhotovitele vést evidenci prováděných prací v počítačovém programu, se sjednává smluvní pokuta ve výši 5.000,-Kč za každý měsíc, ve kterém k porušení došlo. Dále je objednatel v tomto případě oprávněn od smlouvy odstoupit.

4.4. Zhotovitel je povinen vyhotovit měsíční soupis realizovaného plnění podle této smlouvy a tento předložit objednateli ke schválení vždy do pěti pracovních dnů následujícího kalendářního měsíce po realizaci sjednaného plnění. Objednatel je povinen tento předložený soupis schválit nebo vrátit zhotoviteli k úpravě s uvedením důvodů, ve lhůtě pěti pracovních dnů po jeho doručení. Pro předložení a schválení opraveného soupisu platí lhůty uvedené v tomto odstavci obdobně.

4.5. Objednatel je oprávněn vykonávat kontrolu realizace sjednaného plnění pověřenou osobou, která je oprávněna poskytovatele upozorňovat na zjištěné nedostatky a požadovat jejich odstranění.

4.6. Objednatel se zavazuje nejpozději do 30. ledna běžného roku seznámit zhotovitele s rozsahem požadovaného plnění, které je předmětem této smlouvy a nabídkovým listem (harmonogramem prací), pro období aktuálního kalendářního roku.

4.7. Smluvní strany se zavazují, že ve lhůtě do 15 dnů po úředním vyhlášení míry inflace v ČR sjednají závazné podmínky plnění dle této smlouvy, v souladu s ustanovením článku I. odst. 1.2., článku III. odst. 3.3., pro příslušný kalendářní rok.

4.8. Zhotovitel prohlašuje, že je mu dobře znám stav prostor, které se týkají předmětu plnění podle této smlouvy a prohlašuje, že jejich údržbu v rozsahu stanoveném touto smlouvou je schopen zcela zabezpečit. Zhotovitel dále prohlašuje, že splňuje technické kvalifikační požadavky blíže specifikované v příloze č. 4 této smlouvy a má uzavřenu pojistnou smlouvu na pojištění odpovědnosti za škody způsobené zhotovitelem třetí osobě v minimální výši 10 mil. Kč a spoluúčastí ve výši max. 5 tis. Kč. Uvedené požadavky je povinen zhotovitel splňovat po celou dobu účinnosti této smlouvy, stejně tak je povinen být po celou dobu účinnosti této smlouvy pojištěn v uvedeném rozsahu. Pro případ porušení povinností zhotovitele vyplývajících z tohoto ustanovení bodu 4.8., se sjednává smluvní pokuta ve výši 10.000,- Kč, kterou je povinen zaplatit zhotovitel objednateli na základě výzvy k zaplacení, se splatností 14 dnů. Dále je zhotovitel povinen uhradit škodu, která porušením uvedené povinnosti vznikne, přičemž náhrada škody se na smluvní pokutu nezapočítává. Dále je objednatel v tomto případě oprávněn od smlouvy odstoupit.

V. Převzetí plnění

5.1. Za objednatele může převzít realizované plnění či jeho jednotlivou část také jeho zmocněnec či osoba oprávněná jednat ve věcech této smlouvy. Předání a převzetí tohoto plnění bude prováděno písemnou formou na výzvu zhotovitele, v časovém souladu s nabídkovým listem podle ust. čl. IV. odst. 4.1. této smlouvy.

5.2. Dílčí práce se považují za předané, pokud budou převzaty objednatelem písemnou formou.

5.3. Objednatel může převzít dílčí plnění, vykazující drobné vady a nedodělky, přičemž je oprávněn určit závazný termín k jejich odstranění. Zhotovitel je v tomto případě povinen tyto vady a nedodělky odstranit na své náklady v termínu stanoveném objednatelem.

5.4. Při pověření třetí osoby provedením či realizací předmětu plnění je zhotovitel vždy povinen objednateli předem písemně oznámit identifikační a kontaktní údaje této třetí osoby s uvedením jakou část předmětu plnění a jakém rozsahu bude realizovat. Zhotovitel není oprávněn bez předchozího písemného souhlasu objednatele pověřit provedením či realizací předmětu plnění, a to v rozsahu převyšujícím 0% předmětu plnění, třetí osobu. Pokud zhotovitel nesplní tuto svou informační povinnost a nezíská písemný souhlas objednatele, nesmí být předmět plnění proveden či realizován. Pokud k jeho provedení či realizaci přesto dojde, nevzniká zhotoviteli nárok na jeho zaplacení a objednatel nemá povinnost provedené plnění zhotoviteli zaplatit.

5.5. Zhotovitel bere na vědomí, že objednatel nepřipouští podstatnou změnu závazku z této smlouvy na veřejnou zakázku ve smyslu ust. § 222 odst. 3 ZZVZ. Jakákoliv nepodstatná změna závazku z této smlouvy je možná jen na základě podmínek stanovených v ZZVZ.

VI. Odpovědnost za vady a za škody

6.1. Zhotovitel je povinen provést dohodnuté plnění ve sjednané kvalitě, době a rozsahu.

6.2. Vady plnění je povinen odstranit zhotovitel nejpozději do deseti dnů ode dne doručení výzvy k jejich odstranění. Tím není dotčena možnost objednatele požadovat slevu z vadného plnění, popřípadě odstoupit od smlouvy v souladu s právními předpisy.

6.3. Zhotovitel plně odpovídá za škody, které vzniknou objednateli a které mají původ ve vadném, neúplném nebo opožděném plnění zhotovitele. Zhotovitel je povinen počínat si při provádění díla (nebo při odstraňování jeho vad) tak, aby nedocházelo ke škodám na majetku objednatele nebo třetích osob. Zhotovitel je při provádění díla taktéž povinen počínat si tak, aby nedocházelo k neoprávněným zásahům do vlastnického práva třetích osob nebo jiných práv vlastníků či oprávněných uživatelů.

6.4. Pokud činností zhotovitele dojde ke způsobení škody objednateli nebo třetím osobám z titulu opomenutí, nedbalosti nebo neplněním podmínek vyplývajících ze zákona, technických nebo jiných norem nebo vyplývajících z této smlouvy, včetně opožděného plnění, je zhotovitel povinen bez zbytečného odkladu tuto škodu odstranit a není-li to možné nebo pokud objednatel bude požadovat jinak, tak finančně uhradit. Veškeré náklady s tím spojené nese zhotovitel. Zhotovitel je povinen počínat si tak, aby škodám pokud možno předcházel. Je-li již z povahy prováděného díla zřejmé, že ke škodám na vlastnictví nebo k poškození zájmů může dojít, je zhotovitel povinen s dotčenými osobami předem projednat přiměřenou náhradu.

6.5. Zhotovitel odpovídá i za škodu způsobenou činností těch, kteří pro něj dílo provádějí. Zhotovitel odpovídá za škodu způsobenou okolnostmi, které mají původ v povaze strojů, přístrojů nebo jiných věcí, které zhotovitel použil nebo hodlal použít při provádění díla.

VII. Odstoupení od smlouvy, sankce

7.1. Zhotovitel se ocitne v prodlení s plněním závazku z této smlouvy, zejména tím, že nedodrží lhůtu sjednanou ve smyslu čl. II. odst. 2.2. této smlouvy pro dokončení sjednaného plnění. Pro tento případ je objednatel oprávněn požadovat smluvní pokutu za každý den prodlení zhotovitele ve výši 1.000,-Kč. Sjednanou smluvní pokutu zaplatí zhotovitel na základě písemné výzvy objednatele vedle škody, která objednateli vznikne porušením povinnosti, na kterou se vztahuje smluvní pokuta. Smluvní pokuta je splatná do 14 dnů od doručení písemné výzvy k její úhradě.

7.2. Ocitne-li se zhotovitel po dobu účinnosti této smlouvy 2x v průběhu kalendářního roku v prodlení s plněním svých závazků, zejména tím, že nedodrží lhůtu danou objednatelem pro jednotlivá plnění, má objednatel možnost jednostranně odstoupit od smlouvy či libovolně zmenšit rozsah požadovaného plnění, jež je předmětem této smlouvy, až na plnění s nímž se zhotovitel ocitá v prodlení. Toto právo přísluší objednateli i tehdy, pokud realizované plnění či jeho část opakovaně neodpovídá sjednané kvalitě a rozsahu či pokud se zhotovitel ocitne v prodlení s odstraněním vad provedeného plnění ve lhůtě určené v čl. VI. odst. 6.2. Odpovědnost za vady plnění není tímto ustanovením nikterak dotčena. Odstoupení od smlouvy nemá vliv na zaplacení smluvní pokuty.

7.3. Zhotovitel je oprávněn odstoupit od smlouvy v případě, že objednatel je v prodlení s placením daňového dokladu o více než jeden měsíc, ač byl o zaplacení písemně upomenut.

7.4. Kterákoli ze stran je oprávněna odstoupit od smlouvy, pokud ve sjednané lhůtě nedojde k dohodě o podstatných náležitostech smlouvy podle ustanovení článku IV. odst. 4.7. této smlouvy.

7.5. V případě, že kterákoliv smluvní strana neplní, či podstatným způsobem porušuje své povinnosti vyplývající z této smlouvy i po předchozím písemném upozornění, ve kterém bude stanovena 10-ti denní náhradní lhůta k plnění nebo ke zjednání nápravy, má druhá strana právo od této smlouvy odstoupit.

7.6. Účinky odstoupení od smlouvy nastávají dnem doručení písemného projevu vůle druhé straně.

VIII. Závěrečná ustanovení

8.1. Tato smlouva vznikla dohodou smluvních stran o celém jejím obsahu. Smluvní strany výslovně prohlašují, že si tuto smlouvu přečetly, že byla sepsána podle jejich pravé a svobodné vůle, nikoliv v tísní, ani za jinak nápadně nevýhodných podmínek.

8.2. Měnit nebo doplňovat text této smlouvy lze jen formou písemných, vzestupně číslovaných dodatků, které budou platné jen, budou-li řádně potvrzené a podepsané odpovědnými zástupci obou smluvních stran. K platnosti dodatku se vyžaduje dohoda o celém jeho obsahu.

8.3. Neplatná nebo neúčinná ustanovení této smlouvy nezpůsobují neplatnost nebo neúčinnost ostatních ustanovení smlouvy či celé smlouvy. Neplatná nebo neúčinná ustanovení smlouvy se zavazují smluvní strany nahradit platnými a účinnými ustanoveními, které se nejvíce blíží hospodářskému – obchodnímu účelu, pro který se tato smlouva uzavírá. Smluvní strany jsou povinny nejpozději do 30 dnů od obdržení písemné výzvy druhé smluvní strany k nahrazení neplatného nebo neúčinného ustanovení, odsouhlasit navrhovanou změnu nebo v této lhůtě doručit druhé smluvní straně své zdůvodnění odmítnutí, společně s novým návrhem.

8.4. Právní vztahy touto smlouvou neupravené, tato smlouva, jakož i poměry z ní vyplývající, se řídí příslušnými ustanoveními zákona č. 89/2012 Sb., občanský zákoník, v platném znění a dalšími příslušnými právními předpisy ČR.

8.5. Tato smlouva nabývá platnosti podpisem posledního z účastníků této smlouvy. Smlouva je vyhotovena v pěti (5) originálních provedeních, z nichž dva stejnopisy obdrží zhotovitel a tři (3) stejnopisy obdrží objednatel.

8.6. Zhotovitel bere na vědomí, že na tuto smlouvu se vztahují povinnosti uveřejnění dle zákona č. 340/2015 Sb., o zvláštních podmínkách účinnosti některých smluv, uveřejňování těchto smluv a o registru smluv (zákon o registru smluv), v platném znění. Smluvní strany si tímto ujednávají, že uveřejnění dle tohoto zákona zajistí objednatel způsobem, v rozsahu a ve lhůtách z něho vyplývajících. Smluvní strany po dohodě souhlasí rovněž s tím, že úplné znění této smlouvy včetně všech jejích příloh a dalších součástí může být bez omezení zveřejněno i na oficiálních webových stránkách města České Budějovice (www.c-budejovice.cz) a profilu zadavatele (objednatele). Zhotovitel bere dále na vědomí, že objednatel je povinen či oprávněn tuto smlouvu, jakož i jiné skutečnosti z ní nebo z jejího naplňování vyplývající, uveřejnit či poskytnout třetím osobám, pokud takový postup vyplývá z jiných právních předpisů. Pro účely uveřejňování či poskytování dle předchozích vět smluvní strany současně shodně prohlašují, že žádnou část této smlouvy nepovažují za své obchodní tajemství bránící jejímu

uveřejnění či poskytnutí. Ujednání dle tohoto odstavce se vztahují i na všechny případné dodatky k této smlouvě, jejichž prostřednictvím je tato smlouva měněna či ukončována.

8.7. Smluvní strany tímto prohlašují, že se dohodly na místní příslušnosti soudu v souladu s ustanovením § 89a zákona č. 99/1963 Sb., občanský soudní řád v platném znění takto: Místně příslušným soudem pro případ sporů vyplývajících z této smlouvy je soud příslušný dle sídla objednatele.

8.8. Pro doručování písemností mezi smluvními stranami se má za to, že je zásilka doručena nejpozději 3. dnem ode dne prokazatelného odeslání zásilky, nepřevzme-li si zásilku adresát dříve. Smluvní strany jsou povinny prokazatelným způsobem se navzájem informovat o změnách údajů uvedených v záhlaví této smlouvy.

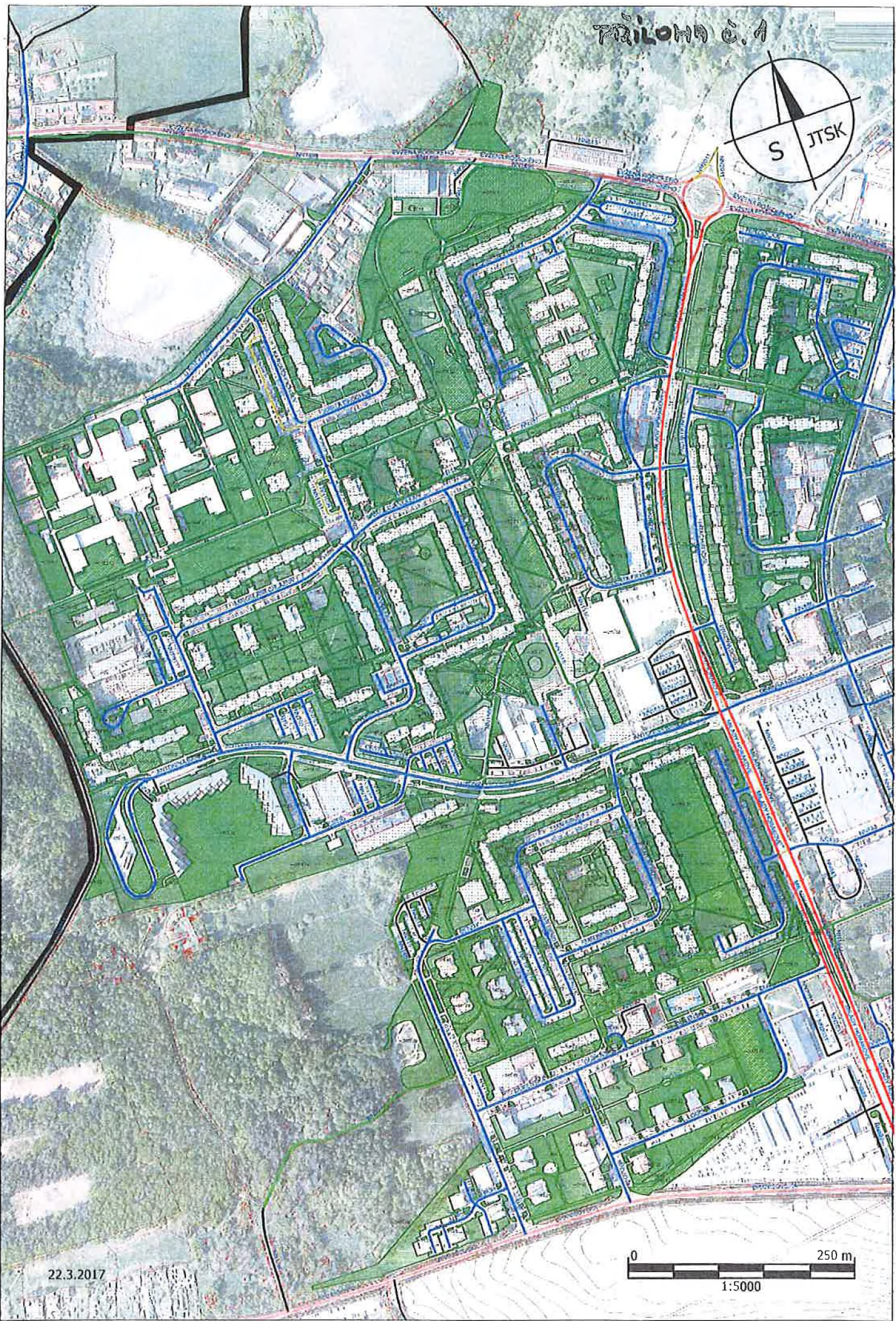
Seznam příloh:

- Příloha č. 1 - Celkové snímky ploch údržby zeleně
- Příloha č. 2 - Vymezení obsahu pojmů pracovních operací
- Příloha č. 3 - Nabídkový list
- Příloha č. 4 - Technické kvalifikační požadavky
- Příloha č. 5 - Snímky ploch zeleně – častější intervaly údržby

V Českých Budějovicích dne 8.8.2017

V Českých Budějovicích dne 7.8.2017

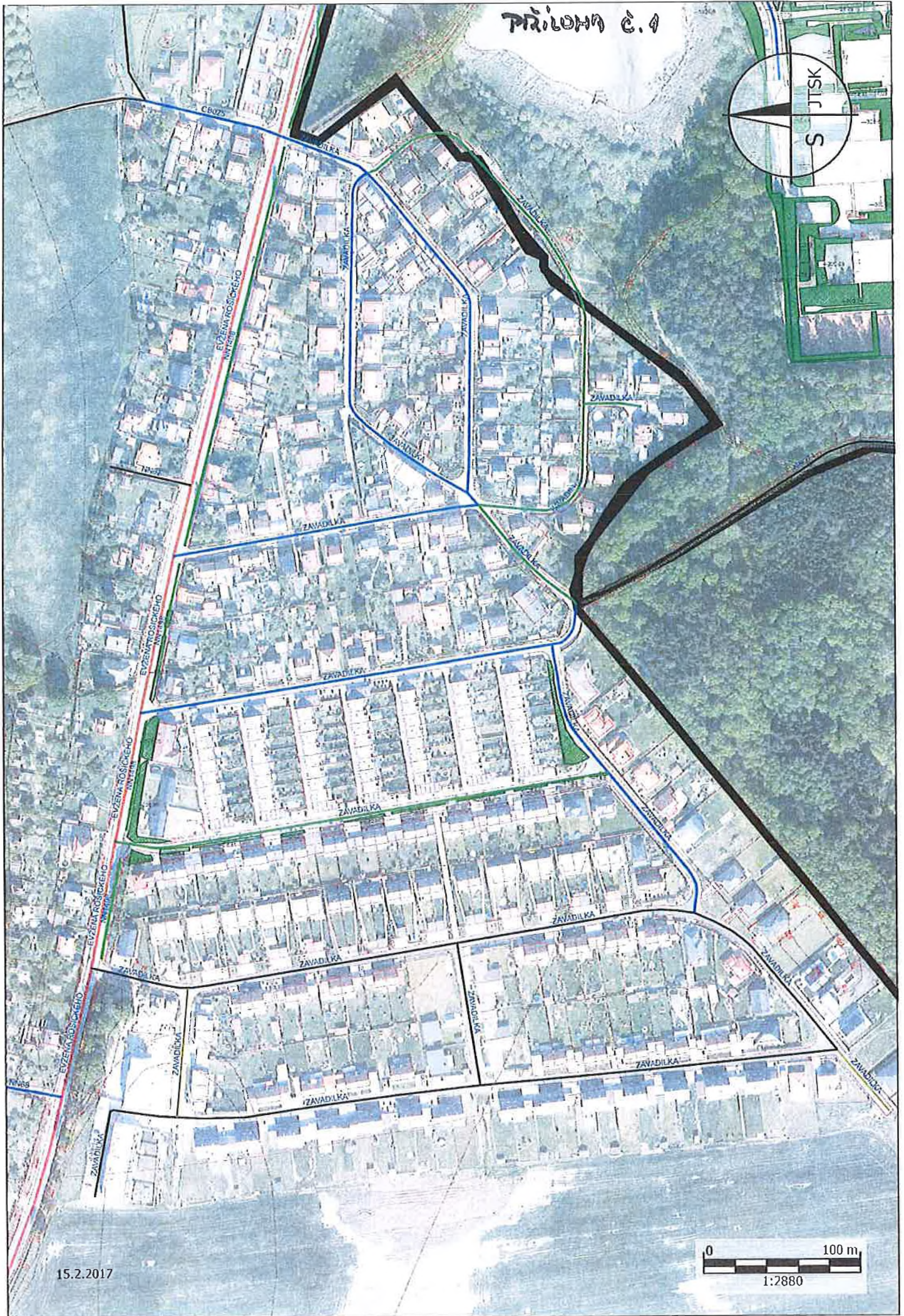
PRÍLOHA č. 1



22.3.2017



PRÍLOHA č. 4



15.2.2017



PRÍLOHA č. 1



22.2.2017



Příloha č. 2 – Vymezení obsahu pojmů pracovních operací

a/ vyhrabávání trav. ploch

- 1 x jarní vyhrabání zbytků listí a stařiny, větviček z travnatých ploch, uložení shrabků na hromady, naložení na dopravní prostředek, odvoz do 20km se složením.
- 2 x podzimní shrabání spadaneho listí ze všech ploch zeleně (trávníky, keřové patro), naložení na dopravní prostředek, odvoz do 20 km se složením

b/ sečení včetně strunkování, shrabání, zametení komunikací, naložení s odvozem na skládku

- 5x,10x pokosení travnatých ploch vhodným strojem (dle druhu kosené plochy a jednotlivých sektorů), shrabání na hromady, obsečení keřů, stromů, laviček, sloupů veřejného osvětlení apod., zametení chodníků, komunikací a ostatních ploch dotčených kosením, naložení shrabků na dopravní prostředek, odvoz na skládku biologického odpadu (dále jen skládku) se složením. Při obsekávání stromů nesmí docházet k poškozování kmenů žacím zařízením.
- Nejvyšší intenzita – max. 10 sečí, střední intenzita – max. 5 sečí

c/ souvislé keřové výsadby

- 2 x ročně pletí všech souvislých keřových výsadeb, naložením odpadu na dopravní prostředek, odvozem na skládku se složením.
- 1 x ročně odstranění přestárých a suchých větví, případně zmlazení či radikální zmlazení (ořezání keře na výšku cca 20cm od země) na jedné polovině plochy keřových výsadeb, s uložení na hromady, naložením na dopravní prostředek, odvozem do 20km se složením.

d/ solitérní keře

- 1 x ročně odstranění přestárých a suchých větví, případně zmlazení nebo radikální zmlazení (ořezání keře na výšku cca 20 cm od země) na jedné polovině plochy keřových výsadeb, s uložení na hromady, štěpkování, naložením na dopravní prostředek, odvozem do 20 km se složením

e/ živé ploty

- 2 x ročně řez a tvarování živých plotů (ze třech stran) se složením odpadu na hromady, štěpkování, naložením na dopravní prostředek, odvozem do 20 km se složením

f/ trvalky

- jarní odhrnutí (odstranění ochrany rostlin před mrazem), odpíchnutí okrajů záhonu (odstranění přerostlého drnu, který vrůstá do záhonu, s naložením odpadu na dopravní prostředek, odvozem do 20 km a se složením), odstranění zbytků květů (odstranění odkvetlých a odumřelých částí rostlin s naložením na dopravní prostředek, odvozem do 20 km a se složením), minerální hnojení, okopávka, odplevelení (odplevelení výsadeb s nakypřením, naložením odpadu na dopravní prostředek, odvozem do 20 km a se složením), zálivka

g/ ostatní práce nespecifikované

- odstranění spadlých větví, likvidace černých skládek vegetativního odpadu, oprava terénních nerovností (koleje od aut, rozhrábnutí krtinců apod.)

h/ výměna písku v pískovišti

- odstranění staré vrstvy písku (25cm), naložení a odvoz do 4km, navezení ostrého písku ve vrstvě 25cm, rozprostření po celé ploše pískoviště, zametení a úklid okolí pískoviště. Zhotovitel předloží zadavateli kopii certifikátu o mikrobiální a chemické nezávadnosti dodávaného písku v souladu s ustanovením vyhlášky č. 238/2011 Sb ve znění pozdějších předpisů.

i/ urovnání dopadových ploch v okolí dětských herních prvků (DHP)

- nahrnutí kačírku k dětským herním prvkům na dětských hřištích

Nabídkový list

Pracovní operace	OP	počet mj.	Kč/mj.	celkem Kč	1		2		3		4		5		6		7		8		9		10		11		12	
					2	3	1	2	3	1	2	3	1	2	3	1	2	3	1	2	3	1	2	3	1	2	3	1

Souvislé keřové výsadby /mj.=m²/

					1		2		3		4		5		6		7		8		9		10		11		12	
odplevelení výsadeb	2	26812	10	536 240,00																								
zmlaz. keřů	0,5	26812	62,5	837 875,00																								

Soliterní keře /mj.=ks/

					1		2		3		4		5		6		7		8		9		10		11		12	
zmlazení keřů	0,5	274	30	4 110,00																								

Živé ploty /mj.=bmf/

					1		2		3		4		5		6		7		8		9		10		11		12	
řez a tvarování	2	2 297	32	147 008,00																								

Travnaté plochy /mj.= m²/

					1		2		3		4		5		6		7		8		9		10		11		12	
jarní vyhrabání	1	338755	1,05	353 592,75																								
sečení	5	285668	0,45	842 753,00																								
sečení	10	24275	0,26	63 115,00																								
podzimní vyhrabání	2	338755	0,23	154 907,30																								

Trvalky /mj.= m²/

					1		2		3		4		5		6		7		8		9		10		11		12	
odstranění zbytl. květů	3	208	1,84	1 148,16																								
hnojení minerální	1	208	2,42	503,36																								
okopávka, odplevelení	6	208	14,8	18 470,40																								
závlivka	15	208	0,9	2 808,00																								
odpíchnutí okrajů	1	208	2,3	478,40																								

Cena za běžnou údržbu zeleně	2 763 009,37
Cena za odvoz odpadů ze zeleně	69 000,00
Cena za pořízení softwarového vybavení	1,00

					1		2		3		4		5		6		7		8		9		10		11		12	
Výměna písků v pískovišti /m ² /	1	5	450	2 250,00																								
Urovnání dopadových ploch /hod/	35	14	89	43 610,00																								
Ostatní práce nespécifikované /hod/	1	100	90	9 000,00																								

Cena celkem bez DPH	2 886 970,37
DPH 21 %	606 242,78
CENA CELKEM vč. DPH za 12 měsíců	3 493 113,15

OP = opakování pracovních operací
mj. = měrná jednotka



Příloha č. 4 Technické kvalifikační požadavky

Sektor č. 2 – Máj

Dodavatel je povinen po celou dobu účinnosti smlouvy o údržbě veřejné zeleně splňovat následující technické kvalifikační požadavky:

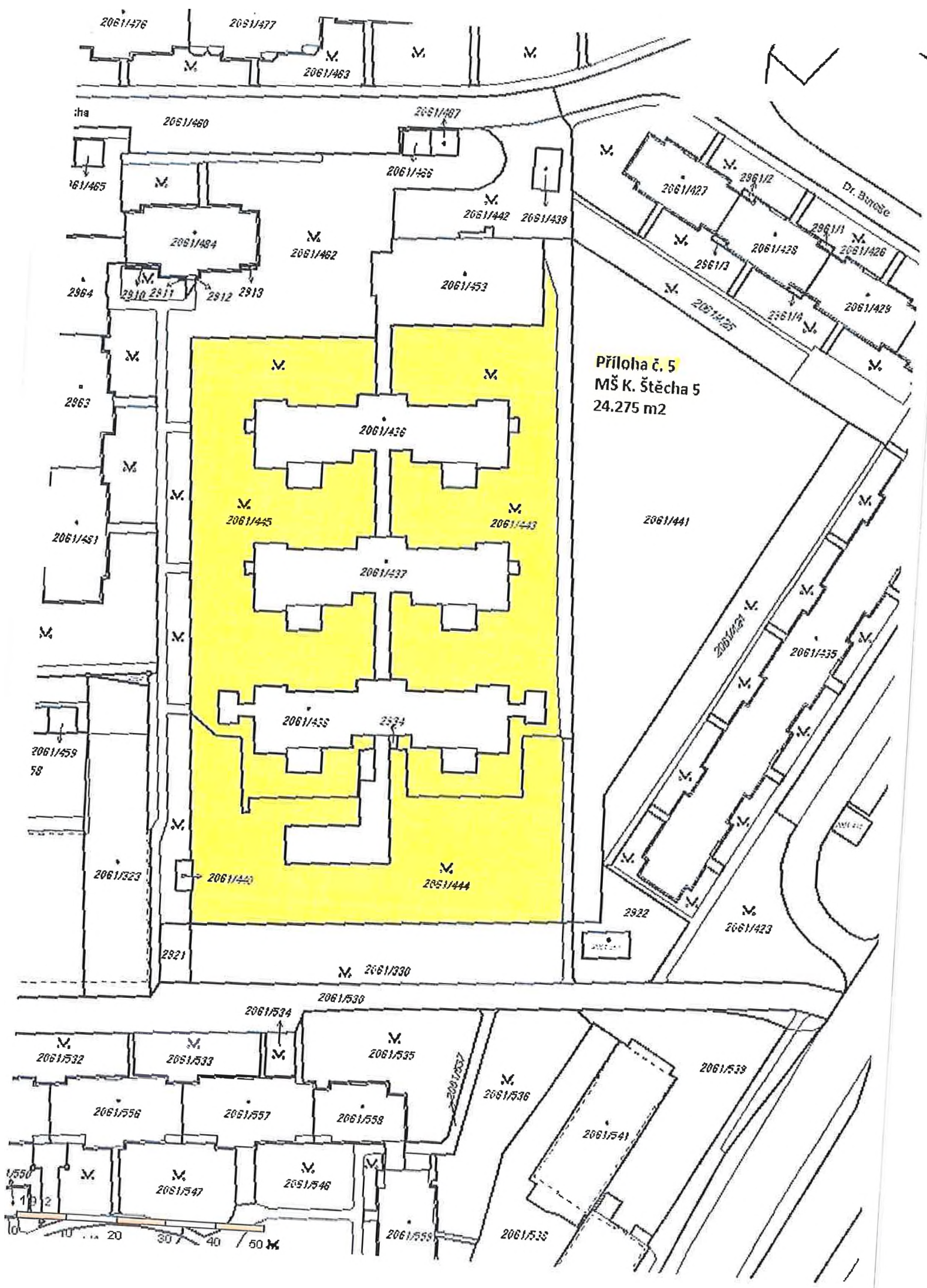
1. na odbornou kvalifikaci – zaměstnávat či na dohodu mít zajištěného odborného pracovníka v oblasti zahradnictví
2. na průměrný roční počet zaměstnanců dodavatele či jiných osob podílejících se na plnění předmětu smlouvy v minimálním rozsahu, který činí 10 pracovníků,
3. při plnění a realizaci předmětu smlouvy disponovat s následujícími nástroji či pomůckami, provozními a technickými zařízeními, a to v uvedeném minimálním rozsahu:
 - 3 ks pojízdná sekačka se sběrem a hydraulicky ovládaným košem
 - 2 ks nákladní automobil vybavený kontejnerem na odvoz travní hmoty
 - 3 ks kontejnerů o objemu na odvoz travní hmoty
 - 4 ks ruční sekačky
 - 2 ks vyfoukač listí a nečistot
 - 2 ks křovinořezu
 - 1 ks plotostřih
 - 1 ks motorová pila

Za účelem prokázání splnění shora uvedených technických kvalifikačních požadavků po celou dobu účinnosti smlouvy, je dodavatel povinen pravidelně vždy do začátku příslušného kalendářního roku předložit:

- a) ke splnění požadavku ad. 1. – dohodu či pracovní smlouvu uzavřenou s odborným pracovníkem v oblasti zahradnictví, jeho profesní životopis, doklad o jeho vzdělání a odborné praxi, a to minimálně u středoškolsky vzdělaného s minimální praxí v oboru 10 let, v případě vysokoškolsky vzdělaného praxe 5 let. V případě změny osoby odborného pracovníka v průběhu roku, je dodavatel povinen tuto skutečnost oznámit objednateli ve lhůtě do deseti dnů od změny a současně předložit požadované doklady,
- b) ke splnění požadavku ad. 2 – čestné prohlášení, jehož součástí bude přehled zaměstnanců a z něhož bude patrné splnění minimálního rozsahu požadavku,
- c) ke splnění požadavku ad. 3 – čestné prohlášení, jehož součástí bude přehled nástrojů či pomůcek, provozních a technických zařízení a z něhož bude patrné splnění minimálního rozsahu požadavku a jejich stav

Příloha č. 5 seznam_častější intervaly údržby - 10 sečné plochy

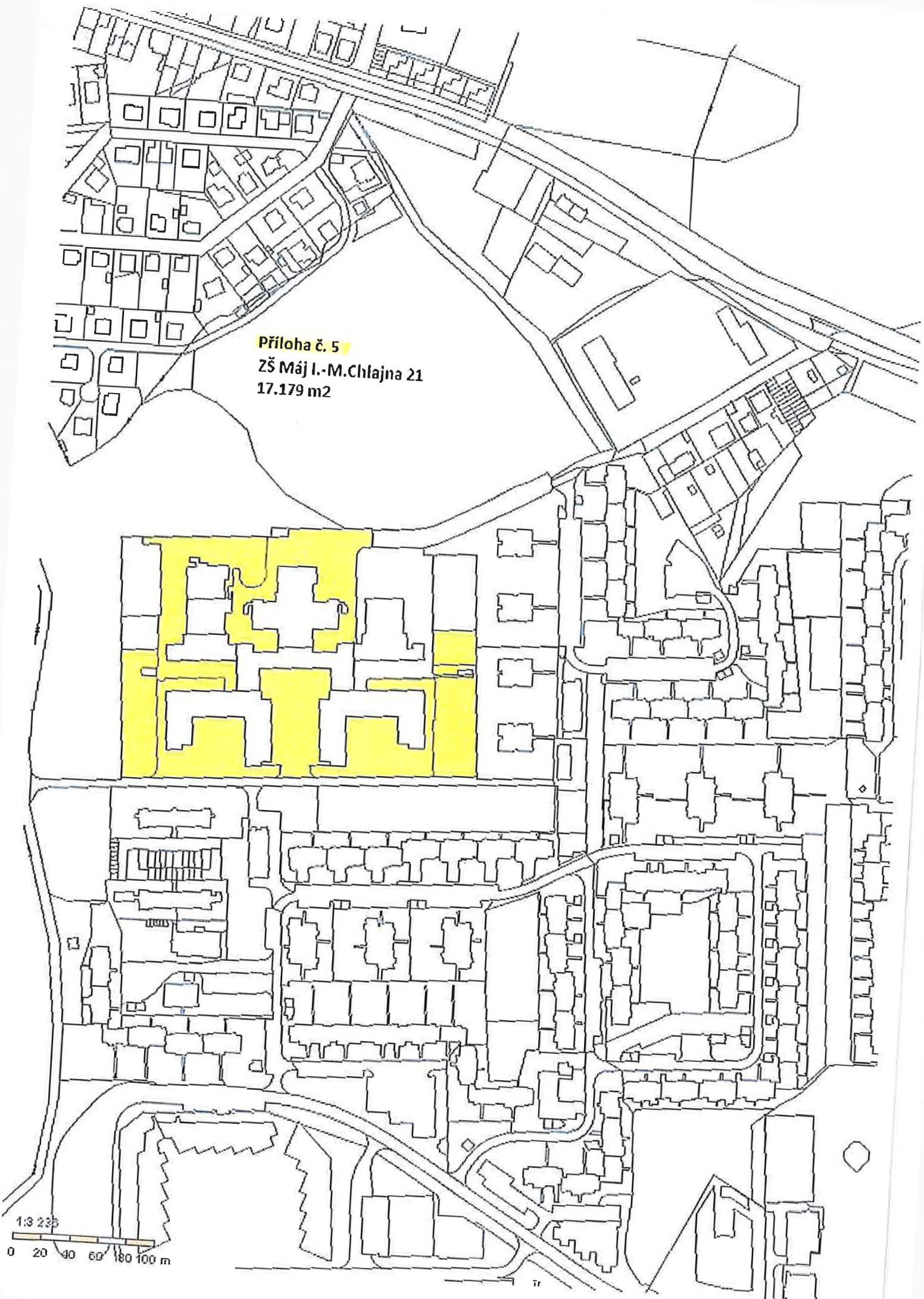
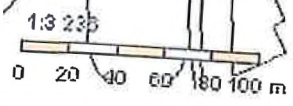
Seznam základních a mateřských škol v sektoru č. 2 - Máj	
sektor	objekt
2	ZŠ Máj I - M. Chlajna 21
	ZŠ Máj II - M. Chlajna 23
	MŠ K. Štěcha 5



Příloha č. 5
 MŠ K. Štěcha 5
 24.275 m²



Příloha č. 5
ZŠ Máj I.-M.Chlajna 21
17.179 m²



Příloha č. 5
ZŠ Máj II
M. Chlajna 23
2.347 m²

