

DODATEK Č. 1 SMLOUVY O DÍLO

č. S/ŘVC/101/R/SoD/2017 (evidenční číslo SMLOUVY OBJEDNATELE)
č. 17-005 (evidenční číslo SMLOUVY ZHOTOVITELE)

Stupeň Přelouč II – management biotopů 2017

Stupeň Přelouč II – Zabezpečení managementu náhradních stanovišť druhů a nezbytná údržba pozemků ve vlastnictví ŘVC ČR v roce 2017

uzavřené mezi:

OBJEDNATELEM Česká republika - Ředitelství vodních cest ČR

Sídlo: Praha 1, nábř. L. Svobody 1222/12, PSČ 110 15

Organizační složka státu zřízená Ministerstvem dopravy České republiky, a to Rozhodnutím ministra dopravy a spojů České republiky č. 849/98-KM ze dne 12.3.1998 (Zřizovací listina č. 849/98-MM ze dne 12.3.1998, ve znění Dodatků č.1, 2, 3, 4, 5, 6, 7, 8, 9, 10, 11 a 12)

Osoba oprávněná

k podpisu SMLOUVY: Ing. Lubomír Fojtů - ředitel

Peněžní ústav:

Číslo účtu:

IČ: 67981801

a

ZHOTOVITELEM Ekopontis, s.r.o.

Sídlo: Cejl 511/43, Zábřovice, 602 00 Brno

Zapsán v obchodním rejstříku vedeném u Krajského soudu v Brně, oddíl C, vložka 87173

Osoby oprávněné

k podpisu SMLOUVY: Ing. Pavel Obrdlík, jednatel

IČ: 03866866

DIČ: CZ03866866

Peněžní ústav:

Číslo účtu:

Na základě dohody SMLUVNÍCH STRAN, v souladu s článkem XV. závěrečná ustanovení, odstavce 2., se SMLOUVA O DÍLO č. S/ŘVC/101/R/SoD/2017 (evidenční číslo SMLOUVY OBJEDNATELE) a č. 17-005 (evidenční číslo SMLOUVY ZHOTOVITELE) ze dne 7. 6. 2017 a změnového listu č. 1. Se smlouva upravuje následovně:

vypouští následující původní text v článku 1.3. bod B a C

A. KOSENÍ MODRÁSKOVÝCH LUK (jarní a podzimní seč)

Lokalizace:

A1, A2, B3, B4, C5, C6, C11, plochy pod vedením VVN na Slavíkových ostrovech (Obr. 2)



Obr. 1: Kosení modráskových luk – plochy pro provedení opatření

Metodika:

- kosení bude na jednotlivých lokalitách provedeno podle plánu uvedeného níže,
- biomasa bude odvezena a zlikvidována mimo území modráskových ploch,
- mimo lokalitu A2, C5 a C6 budou všechny modráskové plochy sečeny výhradně lehkou technikou,
- v rámci jarní seče bude provedena i údržba průletových koridorů mezi lokalitami A1-A2, B3-A2 a B4-C5 a C6-D2 a odstraňována vegetace z dalších existujících širokých propojení mezi modráskovými loukami a zatravněvanými plochami polí na Slavíkových ostrovech (A2-D2, B3-D1, C5-D3, D1-D2 a D2-D3) tak, aby tato propojení zůstala i nadále zachována.

Termín provedení:

jarní seč bude provedena v termínu do 10. 6., podzimní seč bude provedena v termínu po 20. 9. Odvoz biomasy bude zajištěn v nejkratším možném termínu.

Termín odevzdání zpráv:

jarní seč - **30. 6. 2017**, podzimní seč – **30. 11. 2017**

Plán kosení jednotlivých ploch modráskových luk pro rok 2017:

Lokalita A1

- pásová seč se sezónním posunem na celé lokalitě (jeden pás na jaře, druhý na podzim);
- kosení obvodu lokality 2x ročně (jaro a podzim).

Jedná se o plochu, která je pravidelně kosena po mnoho let, dostačující je proto regulační management v rozdělení luk na pásy o šířce cca 10 m, kosené se sezónním posunem na jaře a na podzim. Na jaře 2017 bude pokosena vegetace v pásích mezi modrými a zelenými, ve druhém jarním termínu mezi zelenými a červenými kolíky, případně bude použito jiné značení. Za účelem omezení zarůstání okrajů lokality náletovými dřevinami je navíc navrženo pokračovat v kosení pásu vegetace o šířce cca 5 m podél obvodu lokality na jaře i na podzim.

Lokalita A2

- celoplošná seč v červnu

Lokalita A2 dle výsledků dlouhodobého monitoringu vhodné podmínky pro motýly rodu *Phengaris* neposkytuje, plošná seč je navržena pro zachování lučního charakteru lokality.

Lokalita B4

- pásová seč se sezónním posunem na celé lokalitě (jeden pás na jaře, druhý na podzim);

- kosení obvodu lokality 2x ročně (jaro a podzim).

Jedná se o plochu, která je pravidelně kosena po mnoho let, dostačující je proto regulační management v rozdělení luk na pásy o šířce cca 10 m, kosené se sezónním posunem na jaře a na podzim. Na jaře 2017 bude pokosena vegetace v pásích mezi modrými a zelenými, ve druhém jarním termínu mezi zelenými a červenými kolíky, případně bude použito jiné značení. Za účelem omezení zarůstání okrajů lokality náletovými dřevinami je navíc navrženo pokračovat v kosení pásu vegetace o šířce cca 5 m podél obvodu lokality na jaře i na podzim.

Lokalita B3

- jarní seč dvou pásů vegetace s časovým posunem cca 2 týdny, jeden pás zůstane nesečený;

- kosení obvodu lokality 2x ročně (jaro a podzim);
- celoplošná seč vybrané části lokality 2x ročně (jaro a podzim)

Navrženo je výrazné posílení podílu jarní seče. Na jaře 2017 bude pokosena vegetace mezi modrými a zelenými kolíky a po cca dvoutýdenní přestávce také vegetace mezi zelenými a červenými kolíky (případně bude zvolen jiný typ značení), tato seč má být kompletně dokončena v termínu do 10. června. Plošná seč je navržena pro plochy s nejhustším porostem zlatobýlu kanadského a pro jihovýchodní cíp lokality, který trpí zarůstáním náletovými dřevinami. Za účelem omezení zarůstání okrajů lokality náletovými dřevinami je navíc navrženo pokosit pás vegetace podél obvodu lokality na jaře i na podzim 2017.

Lokalita C5 a C6

- kosení 2/3 lokality na jaře i na podzim

Pro zlepšení stavu lokalit je navrženo kosení 2/3 plochy v jarní i podzimní seči mozaikovitě. V podzimní seči se mozaika prostřídá, méně hodnotné plochy tak budou posečeny 2x za rok.

Nové plochy pod elektrickým vedením

- celoplošná seč lokality 2x ročně (jaro a podzim)

Na nových plochách pod elektrickým vedením byl management zaveden teprve v roce 2014 a stav vegetace je zatím neuspokojivý. Navrženo je proto celoplošné kosení dvakrát ročně (na jaře a na podzim).

Lokalita C11

- jarní seč dvou pásů vegetace s časovým posunem cca 2 týdny, jeden pás zůstane nesečený;

- navíc kosení vybraných ploch celoplošně na jaře nebo na podzim obdobně jako v roce 2017;
- kosení obvodu lokality 2x ročně (jaro a podzim).

Handwritten signature

Jedná se o lokalitu, která je velmi perspektivní z pohledu modrásků rodu *Phengaris*. Navržena je proto pásová jarní seč s časovým posunem. Nejprve bude pokosena vegetace mezi modrými a zelenými kolíky a po cca dvoutýdenní přestávce také vegetace mezi zelenými a červenými kolíky (případně bude zvolen jiný typ značení). Seč bude kompletně dokončena v termínu do 10. června. Pásová seč bude doplněna na vybraných částech lokality celoplošnou sečí, a to buď na jaře, nebo na podzim. Navíc je navržena seč pásu vegetace o šířce cca 5 m podél obvodu lokality na jaře i na podzim 2017, zde bude třeba opatrně pokosit bylinnou vegetaci kolem stromů a keřů, které zde byly vysazeny na podzim 2014.

Průletové koridory

Doporučeno je zachování stávající péče o průletové koridory, které umožňují volnou komunikaci mezi jednotlivými plochami modráskových luk a přelety motýlů. Průletové koridory jsou udržovány tak, aby nezarůstaly vegetací, přičemž musí být volně prostupné zejména v době letu imag (červenec – srpen), a proto se jejich údržba provádí v době jarní seče modráskových luk.

Takto udržovány by měly být průletové koridory mezi lokalitami A1-A2, B3-A2 a B4-C5 a průletový koridor mezi lokalitou C6 a zatravňovaným polem v centrální části Slavíkových ostrovů (plochou D2), který byl založen roku 2014. Dále je doporučeno odstraňování vegetace z dalších existujících propojení mezi modráskovými loukami a nově zatravňovanými plochami polí na Slavíkových ostrovech (A2-D2, B3-D1, C5-D3, D1-D2 a D2-D3) tak, aby tato propojení zůstala i nadále zachována.

B. KOSENÍ NOVĚ ZAKLÁDANÝCH LUČNÍCH POROSTŮ (seč 2x ročně)

Lokalizace:

bývalá pole na Slavíkových ostrovech

Metodika:

- na polích určených k zatravnění bude na jaře a v létě pokosena vegetace. Provedena bude celoplošná seč za použití vhodné techniky
- výměra kosených ploch činí cca 10 ha
- biomasa bude odvezena mimo území

Termín provedení:

kosení bude provedeno na jaře a v létě podle vývoje vegetace, odvoz biomasy bude zajištěn v nejkratším možném termínu

Termín odevzdání zpráv:

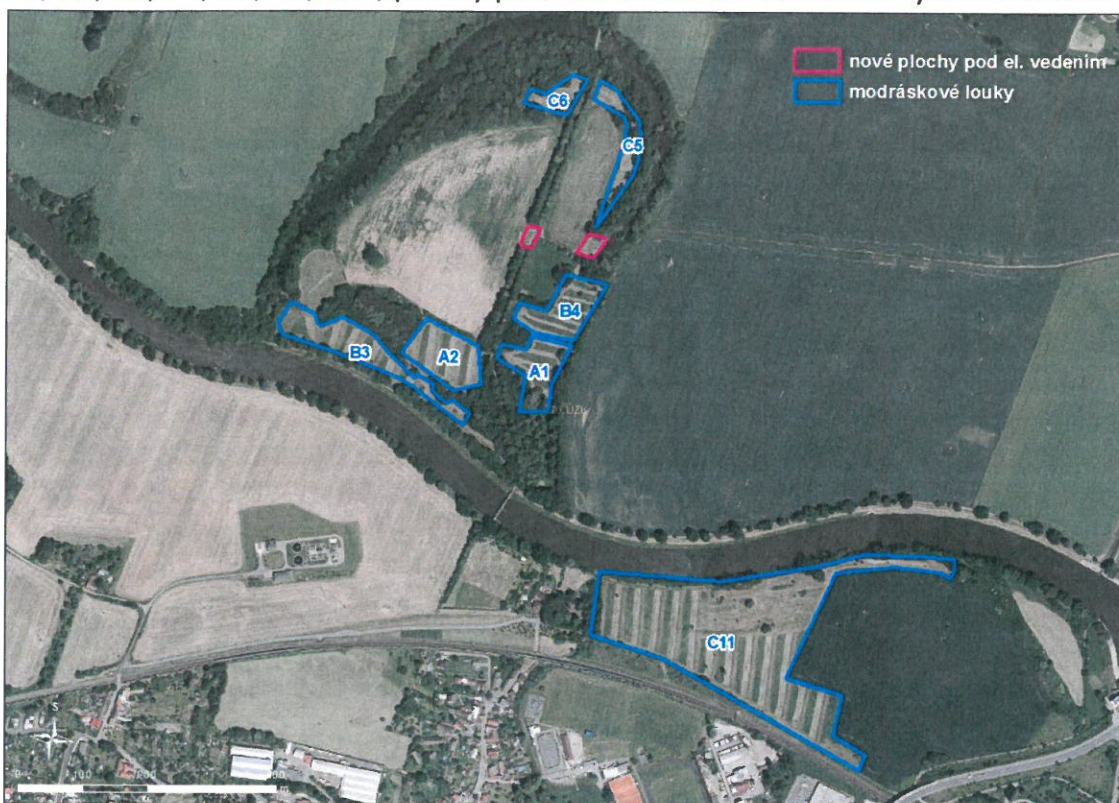
30. 6. 2017 a 30. 11. 2017

a nahrazuje se novým textem v tomto znění:

B. KOSENÍ MODRÁSKOVÝCH LUK (jarní a podzimní seč)

Lokalizace:

A1, A2, B3, B4, C5, C6, C11, plochy pod vedením VVN na Slavíkových ostrovech (Obr. 2)



Obr. 2: Kosení modráskových luk – plochy pro provedení opatření

Metodika:

- kosení bude na jednotlivých lokalitách provedeno podle plánu uvedeného níže,
- biomasa bude odvezena a zlikvidována mimo území modráskových ploch,
- mimo lokalitu A2, C5 a C6 budou všechny modráskové plochy sečeny výhradně lehkou technikou,
- v rámci jarní seče bude provedena i údržba průletových koridorů mezi lokalitami A1-A2, B3-A2 a B4-C5 a C6-D2 a odstraňována vegetace z dalších existujících širokých propojení mezi modráskovými loukami a zatravněvanými plochami polí na Slavíkových ostrovech (A2-D2, B3-D1, C5-D3, D1-D2 a D2-D3) tak, aby tato propojení zůstala i nadále zachována.

Termín provedení:

jarní seč bude provedena v termínu do 10. 6., podzimní seč bude provedena v termínu po 20. 9. Odvoz biomasy bude zajištěn v nejkratším možném termínu.

Termín odevzdání zpráv:

jarní seč - 30. 6. 2017, podzimní seč – 30. 11. 2017

Plán kosení jednotlivých ploch modráskových luk pro rok 2017:

Lokalita A1

- pásová seč se sezónním posunem na celé lokalitě (jeden pás na jaře, druhý na podzim); ruderalizované plochy budou navíc posečeny na jaře (cca 17 % lokality)
- kosení obvodu lokality 2x ročně (jaro a podzim).

Jedná se o plochu, která je pravidelně kosena po mnoho let, dostačující je proto regulační management v rozdělení luk na pásy o šířce cca 10 m, kosené se a na podzim. Na jaře 2017 bude pokosena vegetace v pásích mezi modrými a zelenými, ve druhém jarním termínu mezi zelenými a červenými kolíky, případně bude použito jiné značení. Za účelem omezení zarůstání okrajů lokality náletovými

dřevinami je navíc navrženo pokračovat v kosení pásu vegetace o šířce cca 5 m podél obvodu lokality na jaře i na podzim.

Lokalita A2

- celoplošná seč na podzim

Lokalita A2 dle výsledků dlouhodobého monitoringu vhodné podmínky pro motýly rodu *Phengaris* neposkytuje, plošná seč je navržena pro zachování lučního charakteru lokality.

Lokalita B4

- pásová seč se sezónním posunem na celé lokalitě (jeden pás na jaře, druhý na podzim); ruderalizované plochy budou navíc posečeny na jaře (cca 17 % lokality)

- kosení obvodu lokality 2x ročně (jaro a podzim).

Jedná se o plochu, která je pravidelně kosena po mnoho let, dostačující je proto regulační management v rozdělení luk na pásy o šířce cca 10 m, kosené se sezónním posunem na jaře a na podzim. Na jaře 2017 bude pokosena vegetace v pásích mezi modrými a zelenými, ve druhém jarním termínu mezi zelenými a červenými kolíky, případně bude použito jiné značení. Za účelem omezení zarůstání okrajů lokality náletovými dřevinami je navíc navrženo pokračovat v kosení pásu vegetace o šířce cca 5 m podél obvodu lokality na jaře i na podzim.

Lokalita B3

- jarní seč dvou pásů vegetace s časovým posunem cca 2 týdny, jeden pás zůstane nesečený;

- kosení obvodu lokality 2x ročně (jaro a podzim);

- celoplošná seč vybrané části lokality 2x ročně (jaro a podzim)

Navrženo je výrazné posílení podílu jarní seče. Na jaře 2017 bude pokosena vegetace mezi modrými a zelenými kolíky a po cca dvoutýdenní přestávce také vegetace mezi zelenými a červenými kolíky (případně bude zvolen jiný typ značení), tato seč má být kompletně dokončena v termínu do 10. června. Plošná seč je navržena pro plochy s nejhustším porostem zlatobýlu kanadského a pro jihovýchodní cíp lokality, který trpí zarůstáním náletovými dřevinami. Za účelem omezení zarůstání okrajů lokality náletovými dřevinami je navíc navrženo pokosit pás vegetace podél obvodu lokality na jaře i na podzim 2017.

Lokalita C5 a C6

- kosení 3/4 lokality C5 a 85 % lokality C6 na podzim.

Nové plochy pod elektrickým vedením

- celoplošná seč lokality 2x ročně (jaro a podzim)

Na nových plochách pod elektrickým vedením byl management zaveden teprve v roce 2014 a stav vegetace je zatím neuspokojivý. Navrženo je proto celoplošné kosení dvakrát ročně (na jaře a na podzim).

Lokalita C11

- jarní seč dvou pásů vegetace s časovým posunem cca 2 týdny, jeden pás zůstane nesečený;
- navíc kosení vybraných ruderalizovaných ploch celoplošně na jaře a v rozsahu min. 5 % plochy i na podzim;
- kosení obvodu lokality 2x ročně (jaro a podzim).

Jedná se o lokalitu, která je velmi perspektivní z pohledu modrásků rodu *Phengaris*. Navržena je proto pásová jarní seč s časovým posunem. Nejprve bude pokosena vegetace mezi modrými a zelenými kolíky a po cca dvoutýdenní přestávce také vegetace mezi zelenými a červenými kolíky (případně bude zvolen jiný typ značení). Seč bude kompletně dokončena v termínu do 10. června. Pásová seč bude doplněna na vybraných částech lokality celoplošnou sečí, a to buď na jaře, nebo na podzim. Navíc je navržena seč pásu vegetace o šířce cca 5 m podél obvodu lokality na jaře i na podzim 2017, zde bude třeba opatrně pokosit bylinnou vegetací kolem stromů a keřů, které zde byly vysazeny na podzim 2014.

Průletové koridory

Doporučeno je zachování stávající péče o průletové koridory, které umožňují volnou komunikaci mezi jednotlivými plochami modráskových luk a přelety motýlů. Průletové koridory jsou udržovány tak, aby nezarůstaly vegetací, přičemž musí být volně prostupné zejména v době letu imag (červenec – srpen), a proto se jejich údržba provádí v době jarní seče modráskových luk.

Takto udržovány by měly být průletové koridory mezi lokalitami A1-A2, B3-A2 a B4-C5 a průletový koridor mezi lokalitou C6 a zatravňovaným polem v centrální části Slavíkových ostrovů (plochou D2), který byl založen roku 2014. Dále je doporučeno odstraňování vegetace z dalších existujících propojení mezi modráskovými loukami a nově zatravňovanými plochami polí na Slavíkových ostrovech (A2-D2, B3-D1, C5-D3, D1-D2 a D2-D3) tak, aby tato propojení zůstala i nadále zachována.

C. KOSENÍ NOVĚ ZAKLÁDANÝCH LUČNÍCH POROSTŮ (seč 2x ročně)

Lokalizace:

bývalá pole na Slavíkových ostrovech

Metodika:

- na polích určených k zatravnění bude 2x ročně pokosena vegetace v závislosti na jejím rozvoji.
Provedena bude celoplošná seč za použití vhodné techniky
- výměra kosených ploch činí cca 10 ha
- biomasa bude odvezena mimo území

Termín provedení:

kosení bude provedeno v létě a pak dle vývoje vegetace, odvoz biomasy bude zajištěn v nejkratším možném termínu

Termín odevzdání zpráv:

15. 8. 2017 a 30. 11. 2017

V souvislosti s tímto plněním a změnovým listem č. 1 se mění i příloha č.2.

Ostatní ujednání SMLOUVY O DÍLO č. S/ŘVC/101/R/SoD/2017 (evidenční číslo SMLOUVY OBJEDNATELE), ze dne 7. 6. 2017 se nemění.

Tento dodatek nabývá platnosti a účinnosti až po uveřejnění v souladu se zákonem č. 340/2015 Sb., o zvláštních podmínkách účinnosti některých smluv, uveřejňování těchto smluv a o registru smluv (zákon o registru smluv).

Tento dodatek je vyhotoven ve třech stejnopisech s platností originálu, z nichž po podpisu obdrží OBJEDNATEL dvě a ZHOTOVITEL jedno vyhotovení.

Nedílnou součástí tohoto dodatku je:

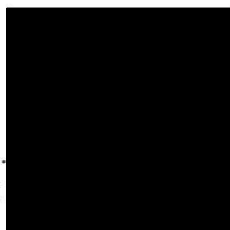
Příloha č. 1 – Změnový list č. 1

Příloha č. 2 – Upravená Příloha č. 2 – Cenová a termínová specifikace ke SMLOUVĚ O DÍLO.

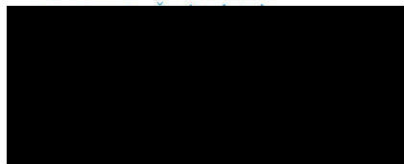
V Praze dne 14. 08. 2017

V Brně dne 11. 8. 17

Za OBJEDNATELE



.....
Ing. Lubomír Fojtů
ředitel
Česká republika - Ředitelství vodních cest ČR



Za ZHOTOVITELE



.....
Ing. Pavel Obrdlík
jednatel
Ekopontis, s.r.o.

| | | | | | |
|--|--|----------|----------|----------------------|-------------------------------|
| Objednatel: | Česká republika - Ředitelství vodních cest | | | | |
| Projekt: | Stupeň Přelouč II - Zabezpečení managementu náhradních stanovišť druhů a nezbytná údržba pozemků ve vlastnictví ŘVC ČR v roce 2017 | | | | |
| Projekt/stavba: | Neinvestiční náklady ŘVC na správu infrastruktury vodních cest, číslo ISPROFOND 500 511 0001 | | | | |
| Změnový list schválený všemi účastníky změnového řízení se stává součástí obsahu závazku mezi objednatelem a zhotovitelem a bude součástí dodatku k uzavřené smlouvě. Datem schválení je souhlasné vyjádření ředitele objednatele. | | | | | |
| ZMĚNOVÝ LIST | | | | POŘADOVÉ Č. 1 | |
| VERZE ZMĚNOVÉHO LISTU | | | | 1 | |
| Datum vydání: 28.7.2017 | A | B | C | D | E nehodící se škrtněte |
| Zařazení změnového listu | | | | | |
| NAVRHUJE: | Zhotovitel: Ekopontis, s.r.o. Ing. Pavel Obrdlík | | | | |
| PŘEDMĚT SPECIFIKACE: | a) Umožnění dílčího plnění b) Přesun části sečí modráskových luk z jarního do podzimního období c) Posun prvního kosení zatravněovaných polí do 15.8.2017 | | | | |
| REFERENČNÍ DOKUMENTACE: | 1. Příkaz České inspekce životního prostředí, č.j. ČIŽP/10/OOP/SR02/1700412.001/17/RJC ze dne 8.6.2017 2. Bilance zadaných a provedených sečí na jaře 2017 a návrh vyrovnání sečených výměr na podzim 2017 v souladu s rozsahem dle SoD | | | | |
| POPIS A ZDŮVODNĚNÍ: | Datum zjištění změny | | | | 18.7.2017 |
| Ad a) Smlouva S/ŘVC/101/R/SoD/2017 obsahuje dílčí termíny plnění jednotlivých položek managementu. V souvislosti s těmito dílčími termíny budou umožněny dílčí fakturační termíny z důvodu pokrytí naběhlých průběžných provozních nákladů managementu podobně, jako tomu bylo v předchozích letech. Ad b) Vzhledem k tomu, že nebylo možné s dostatečným předstihem zajistit jarní seče modráskových luk prostřednictvím subdodavatele a zároveň byla souběžně vedena jednání s ČIŽP, která omezila termíny, kdy bylo možné seče provést, bylo na jaře pokoseno z hlediska celkové plochy modráskových luk o 16 % méně, než bylo zadáno. Přednostně byly pokoseny plochy, které jsou z hlediska výskytu modrásků významné a kde byl tedy management přednostně žádoucí. Řešením je mírné posílení podzimní seč modráskových luk tak, jak uvádí referenční dokumentace č. 2. Bilance zadaných a provedených sečí na jaře 2017 a návrh vyrovnání sečených výměr na podzim 2017 v souladu s rozsahem dle SoD. Ad c) Vzhledem k tomu, že bylo nutné výrazně urychlit práce na modráskových lukách odklizení biomasy, nebylo možné využít nasmlouvané kapacity na seče zatravněovaných polí. Jarní seč tedy bude posunuta do 10.8. a druhá seč bude provedena dle vývoje vegetace na podzim. | | | | | |
| ZMĚNA SMLOUVY NENÍ PODSTATNOU ZMĚNOU TJ. SPADÁ POD JEDEN Z BODŮ A-E (nevztahuje se na ní odstavec 3 článku 40 Směrnice č.S-11/2016 o oběhu smluv a o zadávání veřejných zakázek Ředitelství vodních cest ČR) Verze 1.0 | | | | | |
| Při postupu podle bodu C a D nesmí celkový cenový nárůst související se změnami při odečtení stavebních prací, služeb nebo dodávek, které nebyly s ohledem na tyto změny realizovány, přesáhnout 30 % původní hodnoty závazku. | | | | | |
| A. Nejde o podstatnou změnu závazku, neboť změna: (1) by neumožnila účast jiných dodavatelů ani nemohla ovlivnit výběr dodavatele v původním řízení; (2) nemění ekonomickou rovnováhu ve prospěch dodavatele; (3) nevede k významnému rozšíření předmětu. Tato změna nemá vliv na výši ceny plnění a předmětem změny je úprava harmonogramu tak, aby byl dodržen původní plán realizace zakázky. | | | | | |
| B. Nejde o podstatnou změnu závazku, neboť finanční limit změny (a souhrn všech předpokládaných změn smlouvy) nepřevyšuje 15 % původní hodnoty veřejné zakázky na stavební práce (10 % u ostatních zakázek). Musí být odůvodněno, že taková změna se nedala předvídat a musí být odůvodněno, že změna nemění celkovou povahu veřejné zakázky. Pozn.: limit platí pro všechny provedené změny k předmětné zakázce | | | | | |
| C. Nejde o podstatnou změnu závazku, neboť dodatečné stavební práce /služby od dodavatele původní veřejné zakázky jsou nezbytné a změna v osobě dodavatele: | | | | | |
| a) není možná z ekonomických nebo technických důvodů - Ano není možná - odůvodnit | | | | | |
| b) by zadavatelem způsobila značné obtíže nebo výrazné zvýšení nákladů - Ano - odůvodnit | | | | | |

c) hodnota dodatečných stavebních prací / služeb nepřekročí 50 % původní hodnoty závazku - Ano. Odůvodnit Pozn.: limit platí pro všechny provedené změny k předmětné zakázce dle bodu C

D. Nejde o podstatnou změnu závazku, neboť:

a) potřeba změny vznikla v důsledku okolností, které zadavatel jednající s náležitou péčí nemohl předvídat - *Ano. odůvodnit*

b) nemění celkovou povahu zakázky - *Ano Nemění.*

c) hodnota dodatečných stavebních prací, služeb nebo dodávek (tj. víceprací) nepřekročí 50 % původní hodnoty závazku- *Ano odůvodnit pozn: limit platí pro všechny provedené změny k předmětné zakázce dle bodu D*

E. Za podstatnou změnu závazku se nepovažuje záměna jedné nebo více položek soupisu stavebních prací za předpokladu, že:

a) nové položky soupisu stavebních prací představují srovnatelný druh materiálu nebo prací ve vztahu k nahrazovaným položkám - *Ano - odůvodnit*

b) cena materiálu nebo prací podle nových položek soupisu stavebních prací je ve vztahu k nahrazovaným položkám stejná nebo nižší - *Ano - odůvodnit*

c) materiál nebo práce podle nových položek soupisu stavebních prací jsou ve vztahu k nahrazovaným položkám kvalitativně stejné nebo vyšší - *Ano - odůvodnit*

d) zadavatel vyhotoví o každé jednotlivé záměně přehled obsahující nové položky soupisu stavebních prací s vymezením položek v původním soupisu stavebních prací, které jsou takto nahrazovány, spolu s podrobným a srozumitelným odůvodněním srovnatelnosti materiálu nebo prací a stejné nebo vyšší kvality - *Ano. Je součástí přílohy ZL*

| VLIV NA CENU | ANO | NE | Časový vliv na termín dokončení díla: |
|------------------------|-----|---------|---|
| Cena SoD před změnou | | Dle SoD | <i>Body B a C budou dokončeny do 30.11.2017 a vliv na celkové dokončení díla tedy nenastane. Dochází pouze k posunu dílčích termínů bez zásadních dopadů na předmět či účel díla.</i> |
| Cena SoD po změně | | Dle SoD | |
| jedná se o změnu o 0 % | | 0% | |

VYJÁDŘENÍ PROJEKTANTA: *Doplnit, může být součástí přílohy*

Nebyl sjednán.

VYJÁDŘENÍ Z BIOLOGICKÉHO HLEDISKA *Doplnit: např. nebyl sjednán*

*Vyjádření z odborného hlediska odborníků, kteří zajišťují v roce 2017 monitoring modráskových luk a zatravňovaných polí:
ad b) Přesun cca 16 % celkové plochy sečí do podzimního termínu není z hlediska vývoje populace totenových modrásků v předmětné lokalitě problematické. Určitá nepravidelnost a nahodilost může být dokonce ku prospěchu. Doporučujeme výrazné posílení podzimní seče na lokalitě C6, posílení podzimní seče na lokalitě C5 a 11b. Je však třeba nyní věnovat zvýšenou pozornost návrhu sečí v roce 2018 i s ohledem na tuto mimořádnost v roce 2017.*

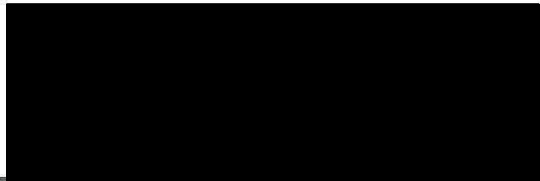
ad c) Pokud dosud nebyla provedena seč zatravňovaných polí, je žádoucí ji provést co nejdříve. Velmi důležité je posečenou biomasu z lokality odklidit.

VIJÁDŘENÍ ZHOTOVITELE ZAKÁZKY: Ekopontis, s.r.o.

ad a) Smlouva S/ŘVC/101/R/SoD/2017 obsahuje dílčí termíny plnění jednotlivých položek managementu. V souvislosti s těmito dílčími termíny budou umožněny dílčí fakturační termíny z důvodu pokrytí naběhlých průběžných provozních nákladů managementu podobně, jako tomu bylo v předchozích letech.

ad b) a c) Vzhledem k tomu, že nebylo z důvodu termínového omezení managementu modráskových luk ze strany ČIŽP možné zajistit část jarních sečí, navrhuje tuto část sečí realizovat v podzimním termínu (v případě zatravňovaných polí v letním termínu) tak, aby celková rozloha a kvalita sečí byla zachována.

Celkový objem prací a jejich účelnost se tímto nemění.

**DALŠÍ VIJÁDŘENÍ (PRÁVNÍ, ROZPOČTOVÉ, ÚČASTNÍCI ŘÍZENÍ, DOTČENÉ ORGÁNY APOD.)**

Dopnit, např. nebylo sjednáno

| | | |
|---|---|---------------------------------|
| VIJÁDŘENÍ ZÁSTUPCE OBJEDNATELE : | Změna zakázky nemá vliv na její původní cenu, tímto souhlasím se změnou ceny dle tohoto změnového listu | |
| číslo smlouvy : S/ŘVC/101/R/SoD/2017 | předpokládaný výdaj v Kč | Předpokládaný termín úhady |
| týká se bodu : A. a B. čl. 1.3 a přílohy č. 2 SoD | dle SoD | dle SoD a ve znění dodatku č. 1 |
| garant smlouvy: Petr Sedlák | podpis: | |
| vedoucí oddělení garanta smlouvy: Ing. Jiří Kotoun | podpis: | |
| vedoucí oddělení vnitřní správy, správce rozpočtu: Ing. Ivana Machačiková | podpis: | |
| ředitel: Ing. Lubomír Fojtů | podpis: | |

Příloha č. 1 - Bilance zadaných a provedených sečí na jaře 2017 a návrh vyrovnání sečených výměr na podzim 2017 v souladu s rozsahem dle SoD

| FID | Id | c_lok | plocha (m2) | poměr | | | | m2 | | | | bilance | | |
|-----|----|-------|--------------------|-------------|---------------|--------------|--------------|-------------------------|---------------|--------------|--------------|-----------------------------|----------|--------------|
| | | | | zadání jaro | zadání podzim | realita jaro | návrh podzim | zadání jaro | zadání podzim | realita jaro | návrh podzim | jaro | podzim | |
| 0 | 0 | B3 | 13 177,619 | 0,667 | 0,00 | 0,667 | 0,00 | 8785,08 | 0,00 | 8785,08 | 0,00 | 0,00 | 0,00 | 0,00 |
| 1 | 0 | A2 | 9 127,260 | 1,000 | 0,00 | 0,00 | 1,00 | 9127,26 | 0,00 | 0,00 | 9127,26 | -9127,26 | 9127,26 | 0,00 |
| 2 | 0 | A1 | 5 693,124 | 0,33 | 0,33 | 0,50 | 0,33 | 1897,71 | 1897,71 | 2846,56 | 1897,71 | 948,85 | 0,00 | 0,00 |
| 3 | 0 | B4 | 8 025,989 | 0,33 | 0,33 | 0,50 | 0,33 | 2675,33 | 2675,33 | 4012,99 | 2675,33 | 1337,66 | 0,00 | 0,00 |
| 4 | 0 | C6 | 3 010,178 | 0,667 | 0,667 | 0,00 | 0,850 | 2006,79 | 2006,79 | 0,00 | 2558,65 | -2006,79 | 551,87 | 0,00 |
| 5 | 0 | C5 | 5 635,189 | 0,667 | 0,667 | 0,00 | 0,667 | 3756,79 | 3756,79 | 0,00 | 3756,79 | -3756,79 | 0,00 | 0,00 |
| 6 | 0 | C11 | 60 289,407 | 0,667 | 0,00 | 0,667 | 0,05 | 40192,94 | 0,00 | 40192,94 | 3014,47 | 0,00 | 3014,47 | 0,00 |
| | | | 104 958,765 | | | | | 68441,89 | 10336,62 | 55837,57 | 23030,21 | -12604,32 | 12693,60 | 89,28 |
| | | | 10,496 | | ha | | | 78778,51 | | 78867,79 | | | | |
| | | | | | | | | poměr vůči celku | 0,87 | 0,13 | 0,71 | 0,29 | | |
| | | | | | | | | snížení/navýšení % | -0,16 | 0,16 | | | | |
| | | | | | | | | | | | | součet chybí/přebývá | | |



Ředitelství, Oddělení ochrany přírody
Na Břehu 267/1a, 190 00 Praha 9
tel.: [redacted]
IČ: 41 69 32 05
www.cizp.cz

Naše značka:
ČIŽP/10/OOP/SR02/1700412.001/17/RJC

Vyřizuje / linka:
Mgr. Vítek/HK

Místo a datum:
Praha, 8.6.2017

Česká inspekce životního prostředí (dále jen „ČIŽP“) jako orgán ochrany přírody příslušný podle ust. § 75 odst. 1 písm. g) zákona č. 114/1992 Sb., o ochraně přírody a krajiny, v platném a účinném znění (dále jen „zákon č. 114/1992 Sb.“), vykonávající státní správu podle § 75 odst. 3 zákona č. 114/1992 Sb., na základě působnosti stanovené § 80 zákona č. 114/1992 Sb. a dále jako jiný příslušný správní orgán ve smyslu ustanovení § 10 zákona č. 500/2004 Sb., správní řád, v platném znění (dále jen „správní řád“), vydává podle ust. § 150 1 a 2 správního řádu tento

P Ř Í K A Z

kterým podle ust. § 66 odst. 1 zákona č. 114/1992 Sb. stanovuje
právní osobě:

Ředitelství vodních cest ČR,
sídlo: Praha 1, 11000, Nové Město (Praha 1), nábřeží Ludvíka Svobody 1222/12
IČ: 67981801

(dále jen „ŘVC“ nebo také „účastník“)

podmínky pro výkon zemědělské činnosti – sečení a zpracování a odklizení posečené travní hmoty v roce 2017 **na loukách v lokalitě Slavíkovy ostrovy, konkrétně na pozemcích p.č. 1767/2, 1767/1 a 1857/47 v k. ú. Přelouč a p.č. 651/8 v k. ú. Břehy u Přelouče, (všechny uvedené pozemky jsou ve vlastnictví ŘVC),** kterými budou eliminovány negativní efekty této činnosti na biotop a nerušený přirozený vývoj zde žijících zvláště chráněných druhů bezobratlých živočichů, kteří jsou dle ust. § 48 zákona č. 114/1992 Sb. ve spojení s ust. § 14 odst. 2 vyhlášky MŽP ČR č. 395/1992 Sb., kterou se provádějí některá ustanovení zákona (dále jen „vyhláška“), zařazení dle přílohy č. III vyhlášky mezi zvláště chráněné druhy ve stupni ohrožení: „silně ohrožený druh“, konkrétně motýlů druhů modrásek bahenní (*Phengaris nausithous* syn. *Maculinea nausithous*) a modrásek očkovaný (*Phengaris teleius* syn. *Maculinea teleius*).

Zemědělské využití pozemků může v roce 2017 probíhat za splnění následujících podmínek:

- Seč travní hmoty na dotčených pozemcích ani její další zpracování (*sušení, lisování, odvoz apod.*), prováděná vlastními prostředky nebo prostřednictvím najatého subjektu nesmí být prováděna v období od 15. června 2017 do 15. září 2017.
- Travní hmota získaná při seči nesmí být ponechána na dotčeném pozemku.
- Na plochách výše uvedených pozemků nesmí být prováděna orba, jiná úprava půdy, ani dosev travního porostu.
- Na plochách výše uvedených pozemků nesmí být prováděno hnojení organickými ani anorganickými hnojivy.

Odůvodnění:

ČIŽP obdržela dne 8.9. 2016 podnět Agentury ochrany přírody a krajiny ČR č. j. 08696/SOPK/16 k prošetření negativního ovlivnění biotopu a přirozeného vývoje zvláště chráněných bezobratlých živočichů (*motýlů druhů modrásek bahenní a modrásek očkovaný*). K negativnímu ovlivnění přirozeného vývoje a biotopu vyjmenovaných ZCHD mělo dle závěrů AOPK ČR dojít tím, že seč travní hmoty a její následné odklizení na plochách s jejich trvalým výskytem (a především s výskytem jejich živné rostliny krvavce totenu - *Sanguisorba officinalis* a mravenců rodu *Myrmica*, na nichž je jejich ucelený vývoj zcela závislý) byla provedena cca 26.6.2016.

Prošetření nevhodně načasované seče v kalendářním roce 2016 je předmětem samostatné kontroly ČIŽP.

ČIŽP provedla dne 23.9.2016 na dotčené lokalitě inspekční šetření (*úkon předcházející kontrole*) po kterém dospěla k názoru, že k zemědělské činnosti (*seč travního porostu*) na výše dotčených pozemcích je nutné stanovit podmínky pro její výkon, aby nemohlo docházet ke střetům zájmů na úseku ochrany přírody. Vzhledem ke skutečnosti, že dotčené pozemky jsou dle AOPK ČR biotopem s výskytem motýlů druhů modrásek bahenní (*Phengaris nausithous* syn. *Maculinea nausithous*) a modrásek očkovaný (*Phengaris teleius* syn. *Maculinea teleius*), je nutné stanovit podmínky pro výkon zemědělské činnosti takovým způsobem, aby tyto druhy nebyly ohroženy na přežití, a to vzhledem k jejich specifické biologii:

Modrásek očkovaný (*Phengaris teleius* syn. *Maculinea teleius*)

Je druh vyskytující se na vlhkých nehnojených, extenzivně kosených, krvavcových loukách. V rámci komplexu vlhkých luk však preferuje sušší výslunná místa chráněná před větrem. Dospělci modrásků se vyskytují od začátku července do druhé poloviny srpna. Sají nektar na krvavci totenu a bobovitých rostlinách. Hostitelskou rostlinou housenek je pouze krvavec toten (*Sanguisorba officinalis*). Samice kladou vajíčka jednotlivě na nerozvité květní hlávky krvavce. První tři instary housenek se vyvíjejí v semenících. Tato fáze trvá 2-3 týdny. Ve čtvrtém instaru padají housenky na zem, kde jsou vyhledávány dělnicemi hostitelských mravenců (*Myrmica rubra*, méně často *Myrmica scabrinodis*), které je odnášejí do svých mravenišť. Tam se živí larvami a kuklami mravenců zhruba po dobu 10 měsíců. Po přezimování se v hnízdech mravenců i kuklí. Zvýše uvedeného životního cyklu je zřejmé, že nezbytnou podmínkou nerušeného vývoje je přítomnost kvetoucího krvavce totenu přinejmenším po dobu kladení vajíček a následného vývoje housenek v květních hlávkách, což je výchozím předpokladem pro stanovení termínů kosení. Modrásek



Ředitelství, Oddělení ochrany přírody

Na Břehu 267/1a, 190 00 Praha 9

tel.: [redacted]

IČ: 41 69 32 05

www.cizp.cz

očkovaný je ekologicky velmi podobný příbuznému modrásku bahennímu, se kterým se na řadě lokalit vyskytuje společně. Modrásek očkovaný má však vyhraněnější nároky na stanoviště a je tedy vzácnější.

Modrásek bahenní (Phengaris nausithous syn. Maculinea nausithous)

Tento druh má podobné ekologické nároky jako modrásek očkovaný, ale je schopen osidlovat širší škálu stanovišť. Stejně jako předchozí druh však není schopen přežít na loukách, na kterých probíhá druhá seč v době od začátku července do začátku září, tj. v období letu dospělců, kladení vajíček a časného vývoje housenek. Dospělci se vyskytují od začátku července do začátku srpna s vrcholem obvykle kolem 20. - 25. července. Sají nektar na krvavci totenu. Vývojový cyklus je obdobný jako u modráska očkovaného. Hostitelskou rostlinou housenek je pouze krvavec toten (*Sanguisorba officinalis*). Samice kladou vajíčka po několika do rozvitéch květních hlávek krvavce. První tři instary housenek se vyvíjejí v semenících. Ve čtvrtém instaru padají housenky na zem, kde jsou vyhledávány dělnicemi hostitelských mravenců (*Myrmica scabrinodis*, méně často *Myrmica ruginodis*), které je odnášejí do svých mravenišť. Pokud hostitelské mraveniště prosperuje, housenky se nechají od mravenců krmit. Pokud je mravenčí kolonie slabá, živí se larvami a kuklami mravenců. Po přezimování se v hnízdech mravenců i kuklí.

K negativnímu ovlivnění přirozeného vývoje a biotopu vyjmenovaných modrásků může docházet tím, že by seč travní hmoty a její následné odklizení na plochách s trvalým výskytem těchto modrásků (a především s výskytem jejich živné rostliny krvavce totenu - *Sanguisorba officinalis* a mravenců rodu *Myrmica*, na nichž je jejich ucelený vývoj zcela závislý) byla provedena v nevhodném období. Pozdější termín seče (tj. v období po 15. červnu až do 15. září) by negativně zasáhl do letové sezóny (tedy období rozmnožovacího cyklu, spojené s pářením, kladením vajíček a jejich následným přirozeným vývojovým cyklem) modrásků bahenních a modrásků očkovaných. Čerstvě vylíhli jedinci dotčených druhů by tak byli bez živných rostlin (*krvavců totenu*). Motýli by byli zbaveni živných zdrojů a možnosti se rozmnožit, což by mělo fatální dopad na vyvinuté jedince opouštějící mraveniště hostitelských mravenců. V případě seče ve vrcholném létě by mělo za následek přímou likvidaci raných vývojových stadií ve květních hlávkách krvavců. Ohrožení až přímé vyhubení modrásků nevhodnou sečí je známo delší dobu a je popsáno v odborné literatuře (např. *Wynhoff 1998*).

Oba druhy modrásků, jak je uvedeno ve výroku tohoto příkazu, jsou zařazeny ve vyhlášce ve stupni ohrožení: „silně ohrožený druh“ a dále jsou oba druhy podle ustanovení § 2 (k § 3 odst. 2 zákona č. 114/1992 Sb.) vyhlášky 166/2005 Sb., kterou se provádějí některá ustanovení zákona č. 114/1992 Sb., o ochraně přírody a krajiny, ve znění pozdějších předpisů, v souvislosti s vytvářením soustavy NATURA 2000, vedeny v Příloze 2 (SEZNAM DRUHŮ V ZÁJMU EVROPSKÝCH SPOLEČENSTVÍ, VYSKYTUJÍCÍCH SE NA ÚZEMÍ ČESKÉ REPUBLIKY) v kategorii A. (Druhy živočichů a rostlin vyžadující zvláštní územní ochranu) a v kategorii B. (Druhy živočichů a rostlin vyžadující přísnou ochranu).

Dle ust. § 50 odst. 1 zákona č. 114/1992 Sb. jsou zvláště chránění živočichové chráněni ve všech svých vývojových stádiích. Chráněna jsou jimi užívaná přirozená i umělá sídla a jejich biotop. Vybrané živočichy, kteří jsou chráněni i uhynulí, stanoví ministerstvo životního prostředí obecně závazným předpisem. Dále dle ustanovení § 50 odst. 2 zákona č. 114/1992 Sb. je zakázáno škodlivě zasahovat do přirozeného vývoje zvláště chráněných živočichů, zejména je chytat, chovat v zajetí, rušit, zraňovat nebo usmrcovat. Není dovoleno sbírat, ničit, poškozovat či přemísťovat jejich vývojová stadia nebo jimi užívaná sídla. Je též zakázáno je držet, chovat, dopravovat, prodávat, vyměňovat, nabízet za účelem prodeje nebo výměny.

Na základě výše uvedených skutečností dospěla ČIŽP k závěru, že další pokračování v zemědělské činnosti bez blíže specifikovaných podmínek stanovených ve výroku tohoto rozhodnutí (tj. sečení předmětného pozemku a další vyjmenované činnosti spojené s obhospodařováním dotčených pozemků), by za stávajícího právního stavu mohlo mít za následek nedovolený zásahem do přirozeného vývoje zvláště chráněných druhů živočichů, a proto rozhodla o nutnosti tuto činnost omezit tak, jak je uvedeno ve výroku tohoto příkazu.

Podle ust. § 66 zákona č. 114/1992 Sb. je ČIŽP oprávněna stanovit fyzickým a právnickým osobám podmínky pro výkon činnosti, která by mohla způsobit nedovolenou změnu obecně nebo zvláště chráněných částí přírody, popřípadě takovou činnost zakázat. Dle současné judikatury, jak je vyjádřena např. v rozhodnutí Nejvyššího správního soudu č.j. 7 A 28/2000-47 ze dne 23.7.2003 nebo rozhodnutí č.j. 9 As 8/2008-80 ze dne 29.10.2008, představuje ustanovení § 66 zákona o ochraně přírody a krajiny významné preventivní ustanovení, které orgán ochrany přírody může použít již v okamžiku, kdy z chování subjektu vyplývá teprve možnost zákonem výslovně zakázané či nedovolené změny přírody. Rozhodující pro užití zákazu činnosti je tedy hrozba změn obecných a zvláště chráněných částí přírody v důsledku realizované činnosti, ať už povolené či nikoli.

Dále je dle ust. § 58 odst. 1 zákona č. 114/1992 Sb. ochrana přírody a krajiny veřejným zájmem a každý je povinen při užívání přírody a krajiny strpět omezení vyplývající z tohoto zákona. Při rozhodování správní orgán zvážil veškeré shromážděné dokumenty, skutečnosti a tvrzení, každý zvláště i všechny dohromady a ve vazbě na všechny známé souvislosti, a na jejich základě bylo rozhodnuto tak, jak je uvedeno ve výroku tohoto rozhodnutí.

Dle ČIŽP je uloženou povinností plně zajištěna ochrana vyjmenovaných zvláště chráněných živočišných druhů využívajících dotčené pozemky jako biotop k nerušenému přirozenému vývoji.

Vzhledem k výše uvedenému považuje ČIŽP skutkové zjištění ve věci dle § 150 odst. 1 a 2 správního řádu za dostatečné a proto vydává toto rozhodnutí formou příkazu, jenž je prvním úkonem v řízení.

Poučení o odporu:

Proti tomuto příkazu může ten, jemuž se povinnost ukládá, podat do 8 dnů ode dne jeho oznámení podle § 150 odst. 3 správního řádu odpor, a to podáním učiněným u ČIŽP, ředitelství Praha, Na Břehu 267/1a, 190 00, Praha 9. Včas podaným odporem se příkaz ruší a v řízení se pokračuje. Příkaz, proti němuž nebyl podán odpor, se stává pravomocným a vykonatelným rozhodnutím.

**Mgr. Zdeněk
Papoušek**

Digitálně podepsal Mgr. Zdeněk
Papoušek
Datum: 2017.06.08 12:47:27 +02'00'

Mgr. Zdeněk Papoušek
Vedoucí oddělení ochrany přírody



ČESKÁ INSPEKCE
ŽIVOTNÍHO PROSTŘEDÍ

Ředitelství, Oddělení ochrany přírody

Na Břehu 267/1a, 190 00 Praha 9

tel

IČ: 41 69 32 05

www.cizp.cz

Rozdělovník:

Účastník řízení datovou schránkou:

- **Ředitelství vodních cest ČR**, 110 15 Praha 1, Nábřeží L. Svobody 1222/12, IČ: 67981801 ID datové schránky: ndn5skh
- **Město Přelouč**, Československé armády 1665, 53533 Přelouč (bez práva podat odpor), IČ: 00274101, ID datové schránky: b4hbqav
- **Obec Břehy**, Bahníkova 8, 535 01 Břehy (bez práva podat odpor), IČ: 00273392, ID datové schránky: yqya4ey

Na vědomí (po nabytí právní moci):

- **Agentura ochrany přírody a krajiny ČR**, RP Východní Čechy, Jiráskova 1165, 530 02 Pardubice, ID DS: kpddyvy
- **Krajský úřad Pardubického kraje**, Odbor životního prostředí a zemědělství, Komenského náměstí 125, 532 11 Pardubice, ID DS: z28bwu9

Příloha č. 2. cenová a termínová specifikace S/ŘVC/101/R/SoD/2017

| Management | cena Kč bez DPH | termín do | cena Kč bez DPH | termín do | cena celkem bez DPH |
|---|-----------------|-------------|-----------------|------------|---------------------|
| A. Organizace odborného workshopu | neobsazovat | neobsazovat | 85 000 | 30.11.2017 | 85 000 |
| B. Kosení modráskových luk | 245 000 | 30.6.2017 | 105 000 | 30.11.2017 | 350 000 |
| C. Kosení nově zakládaných lučních porostů | 100 000 | 30.6.2017 | 100 000 | 30.11.2017 | 200 000 |
| D. Likvidace invazních rostlin | neobsazovat | neobsazovat | 225 000 | 30.11.2017 | 225 000 |
| E. Kontrola vysazených dřevin na lokalitě C11 a péče o ně | 22 500 | 30.6.2017 | 22 500 | 30.11.2017 | 45 000 |
| F. Úklid pozemků ve správě ŘVC ČR | neobsazovat | neobsazovat | 30 000 | 30.11.2017 | 30 000 |
| G. Mulčování a sběr semen | neobsazovat | neobsazovat | 65 000 | 30.11.2017 | 65 000 |
| H. Jednání s vlastníky modráskových luk | neobsazovat | neobsazovat | 250 000 | 10.6.2018 | 250 000 |
| I. Příprava žádosti o dotaci | neobsazovat | neobsazovat | 85 000 | 10.6.2018 | 85 000 |
| Cena celkem bez DPH | 367 500 | | 967 500 | | 1 335 000 |