

SMLOUVA O DÍLO

uzavřená podle ust. § 2586 a násl. zákona č. 89/2012 Sb., občanský zákoník, v platném znění

Číslo smlouvy o dílo – objednatel: 0173/2025

Číslo smlouvy o dílo – zhotovitel: ...

Článek I. Smluvní strany

Objednatel:

Adresa:

Zastoupeno:

Zastoupení:

- ve věcech smluvních:

- ve věcech technických:

IČO:

DIČ:

(dále jen **objednatel**)

a

Zhotovitel:

se sídlem:

kontaktní spojení:

IČO:

DIČ:

Bankovní spojení:

Číslo účtu:

(dále jen **zhotovitel**)

Město Vsetín

Svárov 1080, 755 01 Vsetín

Jiří Čunek, starosta města

Mgr. Dalibor Sedláček, vedoucí Odboru správy majetku,
investic a strategického rozvoje (VZ do 200 000,00 Kč bez DPH dle
delegace pravomocí)



00304450

CZ00304450

Pavel Krátký

Malá Bystřice 142, 756 27 Valašská Bystřice



484 11 167



NÁZEV VEŘEJNÉ ZAKÁZKY	Podzemní parkoviště – úprava výstupu na nám. Jarmily Šulákové - elektroinstalace
VEŘEJNÁ ZAKÁZKA DLE PŘEDMĚTU	VEŘEJNÁ ZAKÁZKA NA SLUŽBY
FORMA ZADÁVACÍHO ŘÍZENÍ	VEŘEJNÁ ZAKÁZKA MALÉHO ROZSAHU
MÍSTO PLNĚNÍ VZ	VSETÍN, ZLÍNSKÝ KRAJ
PŘEDPOKLÁDANÁ HODNOTA VZ	200.000,- Kč bez DPH
EVIDENČNÍ ČÍSLO VZ	003/OSMISR/2025

Článek II. Předmět smlouvy

1. Předmětem této smlouvy je realizace díla nazvaného jako „**Podzemní parkoviště – úprava výstupu na nám. Jarmily Šulákové - elektroinstalace**“, na kterou zhotovitel na základě výzvy k podání nabídky pro zadání veřejné zakázky, předložil nejvýhodnější nabídku.
2. Předmět díla:

Předmětem záměru je dodávka a montáž osvětlení výstupu z podchodu na náměstí Jarmily Šulákové. Jedná se o dodávku a montáž světel a elektroinstalace, včetně napojení na stávající el. zařízení, dle projektové dokumentace.
3. Zhotovitel je povinen provést dílo na svůj náklad a své nebezpečí ve smluvené době jako celek nebo ve smluvených částech, v souladu:
 - a) se zadávací dokumentací,
 - b) s touto smlouvou o dílo,
 - c) a se soupisem prací, dodávek, služeb, který tvoří nedílnou přílohu této smlouvy.
4. Objednatel se zavazuje, že dokončené dílo převezme a zaplatí za jeho zhotovení dohodnutou cenu.
5. Zhotovením díla se rozumí úplné, funkční a bezvadné provedení všech stavebních a montážních prací a konstrukcí, včetně dodávek potřebných materiálů a zařízení nezbytných pro řádné dokončení díla, dále dodání, instalace a zprovoznění všech technologických částí jakož i provedení všech činností souvisejících s dodávkou prací, konstrukcí a technologií, jejichž provedení je pro řádné dokončení díla nezbytné, zejména pak:
 - a) zajištění nezbytných opatření nutných pro neporušení veškerých inženýrských sítí během realizace,
 - b) zajištění všech nezbytných průzkumů nutných pro řádné provádění a dokončení díla v návaznosti na výsledky průzkumů předložených objednatelům,
 - c) zajištění a provedení všech opatření organizačního a stavebně technologického charakteru k řádnému provedení díla,
 - d) veškeré práce, dodávky a služby související s bezpečnostními opatřeními na ochranu osob a majetku (zejména chodců v místech dotčených realizací),
 - e) provedení opatření k dočasné ochraně konstrukcí a staveb, v místě plnění,
 - f) řádné označení místa plnění, řádné zabezpečení místa plnění proti vniknutí nepovolaných osob, včetně přiměřené ostrahy místa plnění, zajištění bezpečnosti práce a ochrany životního prostředí,
 - g) zajištění a provedení všech předepsaných či dohodnutých zkoušek a revizí vztahujících se k prováděnému dílu včetně pořízení protokolů,
 - h) zajištění atestů a dokladů o požadovaných vlastnostech výrobků (prohlášení o shodě),
 - i) odvoz, uložení a likvidace odpadů oprávněnou osobou v souladu s příslušnými právními předpisy a zásadami ekologického třídění odpadu v rámci realizace díla,
 - j) uvedení všech povrchů dotčených realizací díla do původního stavu (komunikace, chodníky, zeleň, příkopy, propustky apod.),
 - k) oznámení zahájení prací v souladu s pravomocnými rozhodnutími a vyjádřeními např. správcům sítí apod.,
 - l) zabezpečení podmínek stanovených správcem inženýrských sítí,
 - m) zajištění letních a zimních opatření, odstranění prašnosti, osvětlení pracovišť, je-li to pro realizaci díla nutné,
 - n) koordinační a kompletační činnost,
 - o) provádění denního úklidu ploch dotčených realizací, průběžné odstraňování znečištění komunikací či škod na nich,
 - p) úhrada všech spotřebovaných médií,
 - q) zhotovitel je povinen zabezpečit ve svých poddodavatelských smlouvách splnění povinností vyplývajících zhotoviteli ze smlouvy o dílo, a to přiměřeně k povaze a rozsahu poddodávky.

- r) zajištění dodržování platných ustanovení zákona č. 309/2006 Sb., o zajištění dalších podmínek bezpečnosti a ochrany zdraví při práci, NV č. 591/2006 Sb. o bližších minimálních požadavcích na bezpečnost a ochranu zdraví při práci na staveništi a opatření.
6. Zhotovitel potvrzuje, že se v plném rozsahu seznámil s rozsahem díla, že jsou mu známy veškeré technické, kvalitativní a jiné podmínky nezbytné k realizaci díla a že disponuje takovými odbornými znalostmi a kapacitami, které jsou k včasnému a řádnému provedení díla nezbytné.

Článek III.

Doba plnění a předání místa plnění

1. Zhotovitel splní povinnost provést dílo řádným ukončením, bez vad a nedodělků, a předáním objednateli. Splněním dodávky se rozumí úplné dokončení díla včetně úpravy ploch dotčených realizací díla do původního stavu a podepsáním posledního zápisu o předání a převzetí díla, předáním dokladů o předepsaných zkouškách a revizích.
2. Dnem podpisu smlouvy o dílo budou zahájeny přípravné práce na zakázce (zajištění, příprava materiálu a odsouhlasení jednotlivých materiálů).
3. Dnem předání místa plnění budou zahájeny realizační práce. Termín předání a převzetí místa plnění bude do 3 dnů od doručení výzvy objednatele zhotoviteli k předání a převzetí místa plnění. Výzvu zasílá zástupce objednatele ve věcech technických.
4. Předpokládané zahájení prací 07. 04. 2025
5. Zhotovitel se zavazuje provést dílo do: 60 dnů od zahájení prací
6. Harmonogram začíná dnem předání a převzetí místa plnění a končí termínem předání a převzetí díla včetně lhůty pro vyklizení místa plnění. Tímto dnem začíná též běžet lhůta k dokončení díla.
7. O předání a převzetí místa plnění vyhotoví objednatel písemný protokol, který obě strany podepíší.
8. Součástí předání a převzetí místa plnění je i předání dokumentů objednatelem zhotoviteli, nezbytných pro řádné užívání místa plnění, pokud nebyly tyto doklady předány dříve, a to zejména:
 - a) projektová dokumentace.

Zhotovitel je povinen seznámit se po převzetí místa plnění s rozmístěním a trasou stávajících inženýrských sítí na místě plnění a přilehlých pozemcích dotčených prováděním díla a tyto vhodným způsobem chránit tak, aby v průběhu provádění díla nedošlo k jejich poškození.
9. Zhotovitel je povinen dodržovat všechny podmínky správců nebo vlastníků sítí a nese veškeré důsledky a škody vzniklé jejich nedodržením.
10. Dojde-li v průběhu realizace díla k poškození stávajících inženýrských sítí, nese veškeré náklady na uvedení sítí do původního stavu zhotovitel včetně případných škod, pokut apod.
11. Zhotovitel je povinen užívat místo plnění pouze pro účely související s prováděním díla a při užívání místa plnění je povinen dodržovat veškeré relevantní obecně závazné právní předpisy.
12. Zhotovitel není oprávněn využívat místo plnění k ubytování osob, pokud k tomu není určeno a není-li to výslovně dohodnuto.

Článek IV.

Cena díla

1. Cena za dílo byla sjednána jako pevná cena smluvní, která je platná po celou dobu realizace díla, pokud není stanoveno dále jinak.

	Základní v Kč (bez DPH)
CENA	193.370,18

2. Cena díla je stanovena na základě projektové dokumentace předané objednatelem zhotoviteli. Pro obsah ceny díla je rozhodující soupis prací, dodávek a služeb včetně výkazu výměr.
3. Cena díla obsahuje veškeré náklady zhotovitele nezbytné k řádnému a včasnému provedení díla a jeho přiměřený zisk.
4. Cena díla obsahuje mimo vlastní provedení díla dle Článku II. Předmět díla - také náklady na:
 - a) zabezpečení bezpečnosti a hygieny práce,
 - b) opatření k ochraně životního prostředí,
 - c) náklady na sjednaná pojištění,
 - d) zajištění všech nutných zkoušek dle kontrolního a zkušebního plánu,
 - e) dokumentace skutečného provedení díla
5. Změna ceny díla je možná jen na základě změny rozsahu díla nebo změny technologie prováděných prací. Změna rozsahu díla musí být písemně objednána objednatelem a změna ceny díla musí být předem sjednána písemným dodatkem k této smlouvě podepsaným odpovědnými zástupci obou smluvních stran, jinak zhotoviteli nárok na zaplacení těchto prací nevzniká a současně platí, že tyto práce byly již zahrnuty v původním rozsahu předmětu díla a jeho ceně.
6. Překročení nabídkové ceny ve smyslu odst. 5) tohoto článku je možné pouze v případě, že objednatel při plnění veřejné zakázky dle této smlouvy rozhodne o provedení prací či poskytnutí jiného plnění, které nebylo předmětem původního zadání veřejné zakázky a které nebylo sjednáno touto smlouvou. Taková změna ceny je možná pouze na základě předem písemně uzavřeného dodatku ke smlouvě.
7. Dojde-li k dohodě o omezení či rozšíření rozsahu díla, budou tyto tzv. vícepráce či méněpráce oceněny takto:
 - a) Jestliže tento druh práce bude obsažen v soupisu prací, který je nedílnou součástí smlouvy, budou méněpráce či vícepráce oceněny dle tohoto soupisu prací.
 - b) V případě, že nebudou soupisem prací stanoveny, budou oceněny dle ceníku RTS Brno, platném v době jejich provedení sníženém o 10 %.
 - c) V případě, že nebudou stanoveny ani soupisem prací a ani ceníkem RTS Brno, méněpráce či vícepráce budou oceněny HZS ve výši 250,- Kč / hod. a cenou materiálu, která se bude rovnat ceně, za kterou zhotovitel materiál nakoupil.

Článek V.

Platební podmínky

1. Poskytnuté zdanitelné plnění, které odpovídá číselnému kódu klasifikace produkce CZ-CPA 41 –43, tj. patří do kategorie stavebních a montážních prací podle § 92e zákona č. 235/2004 Sb., o dani z přidané hodnoty, ve znění pozdějších předpisů (dále jen „ZDPH“) bude fakturováno v režimu přenesení daňové povinnosti na příjemce.
2. Na plnění, která budou fakturována v režimu přenesení daňové povinnosti, bude vystaven samostatný daňový doklad podle § 29 odst. 2, písm. c) ZDPH s citací „daň odvede zákazník“.
3. Úhrada smluvní ceny proběhne na základě vystaveného daňového dokladu. Zálohy nejsou sjednány. V souladu s ust. § 21 odst. 7 ZDPH, sjednávají strany dílčí plnění. Dílčí plnění se považuje za samostatné zdanitelné plnění uskutečněné dle odst. 4 tohoto článku smlouvy.
4. Cena díla bude hrazena po realizaci díla na základě daňového dokladu (dále jen faktury) vystavené zhotovitelem, přičemž datem zdanitelného plnění je den předání a převzetí dokončeného díla. Zhotovitel vyfakturuje objednateli práce a dodávky, které realizoval, a to na základě odsouhlaseného soupisu provedených prací a dodávek.
5. Zhotovitel předloží objednateli soupis provedených prací oceněný v souladu se způsobem sjednaným ve smlouvě o dílo.
6. Objednatel je povinen se k tomuto soupisu vyjádřit nejpozději do 5 dnů ode dne jeho obdržení.
7. Po odsouhlasení soupisu objednatelem vystaví zhotovitel fakturu.

8. Odsouhlasený soupis provedených prací je nedílnou součástí faktury. Bez tohoto soupisu je faktura neúplná.
9. Objednatel vyzve zhotovitele k doplnění faktury z důvodu neúplnosti nejpozději do 14 dnů ode dne, kdy fakturu obdržel. Objednatel má v této lhůtě právo vrátit doporučeným dopisem fakturu, jejíž obsah či přílohy nesplňují požadavky této smlouvy s uvedením důvodů, pro které fakturu vrací. V takovém případě zhotovitel fakturu opraví a zašle objednateli znovu s novou lhůtou splatnosti.
10. Nedojde-li mezi oběma stranami k dohodě při odsouhlasení množství nebo druhu provedených prací, je zhotovitel oprávněn fakturovat pouze ty práce, dodávky a služby, u kterých nedošlo k rozporu.
11. Lhůta splatnosti faktury činí 21 kalendářních dnů ode dne doručení objednateli. Faktura bude doručena doporučenou poštou, elektronicky datovou schránkou nebo na [e-podatelna@mestovsetin.cz](mailto:podatelna@mestovsetin.cz) nebo osobně na podatelnu objednatele proti písemnému potvrzení. Stejná lhůta splatnosti platí i při placení jiných plateb (smluvních pokut, úroků z prodlení, náhrady škody apod.)
12. Faktura musí kromě zákonem stanovených náležitostí pro účetní doklad obsahovat také:
 - a) číslo a datum vystavení faktury,
 - b) číslo smlouvy a datum jejího uzavření, číslo zakázky
 - c) předmět plnění a jeho přesnou specifikaci ve slovním vyjádření,
 - d) označení banky a čísla účtu, na který má být zapláceno,
 - e) číslo a datum předávacího protokolu se stanoviskem objednatele, že dílo (jeho část plnění) schvaluje jeho převzetím (předávací protokol bude přílohou faktury),
 - f) sdělení – „**daň odvede zákazník**“, pokud se jedná o fakturu v režimu přenesení daňové povinnosti
 - g) datum uskutečnění plnění
 - h) základ daně
 - i) lhůtu splatnosti faktury,
 - j) název, sídlo, IČ a DIČ objednatele a zhotovitele,
 - k) jméno a vlastnoruční podpis osoby, která fakturu vystavila, kontaktní telefon.
13. Nebude-li faktura obsahovat některou povinnou nebo dohodnutou náležitost nebo bude chybně vyúčtována cena nebo DPH, je objednatel oprávněn před uplynutím lhůty splatnosti vrátit fakturu druhé smluvní straně k provedení opravy s vyznačením důvodu vrácení. Zhotovitel provede opravu vystavením nové faktury. Dnem odeslání vadné faktury zhotoviteli přestává běžet původní lhůta splatnosti a nová lhůta splatnosti běží znovu ode dne doručení nové faktury objednateli.
14. Uhrazení fakturované částky se pro účely smlouvy rozumí odepsání příslušné finanční částky z účtu objednatele.
15. Objednatel si vyhrazuje právo uplatnit institut zvláštního způsobu zajištění daně z přidané hodnoty podle § 109a ZDPH, v platném znění, v případě požadavku zhotovitele na úhradu na bankovní účet, který není zveřejněn podle § 96 odst. 2 ZDPH a dále v případě, že se zhotovitel stane nespolehlivým plátcem ve smyslu § 106a ZDPH.

Článek VI. Podmínky provedení díla

1. Pokud dochází se souhlasem objednatele ke změně technologie prováděných prací, je zhotovitel povinen upozornit objednatele ještě před tímto souhlasem na to, že tato změna si vyžádá zvýšení nákladů na zhotovení díla. Pokud tak zhotovitel neučiní, právo na úhradu těchto zvýšených nákladů mu vůči objednateli nevzniká.

2. V případě, že bude část díla plněna prostřednictvím subdodavatele, musí být odpovědná osoba zhotovitele přítomna v době provádění prací.
3. Objednatel je oprávněn kontrolovat provádění díla. Zjistí-li objednatel, že zhotovitel provádí dílo v rozporu s povinnostmi vyplývajícími ze smlouvy nebo obecně závazných právních předpisů, je objednatel oprávněn dožadovat se toho, aby zhotovitel odstranil vady vzniklé vadným prováděním a dílo prováděl řádným způsobem. Jestliže zhotovitel tak neučiní ani v dodatečně přiměřené lhůtě, jedná se o porušení smlouvy, které opravňuje objednatele k odstoupení od smlouvy.
4. Zhotovitel se zavazuje při provádění díla akceptovat pokyny objednatele. Zhotovitel je však povinen upozornit objednatele bez zbytečného odkladu na nevhodnou povahu věcí převzatých od objednatele nebo pokynů daných mu objednatelem k provedení díla. V této záležitosti se smluvní strany budou řídit ust. § 2594 občanského zákoníku.
5. Zhotovitel může se souhlasem objednatele pověřit prováděním části díla jinou osobu. Při provádění díla jinou osobou má zhotovitel odpovědnost, jako by dílo prováděl sám.
6. Zhotovitel odpovídá za bezpečnost a ochranu zdraví vlastních pracovníků.
7. Zhotovitel je při provádění díla povinen dodržovat stanoviska dotčených orgánů.
8. Zhotovitel prohlašuje, že má uzavřenou pojistnou smlouvu z odpovědnosti za škodu vůči třetím osobám ve výši pojistné částky 10 000 000 Kč pro jednu pojistnou událost, včetně pojištění odpovědnosti za škody způsobené na věcech, které pojištěný převzal za účelem provedení objednané činnosti sjednanou u pojistitele Generali Česká pojišťovna a.s., IČO: 45272956, sídlem Spálená 75/16, Nové Město, 110 00 Praha 1. Zhotovitel doloží výše uvedené skutečnosti předložením pojistné smlouvy (nebo jiného dokladu prokazujícího existenci pojištění) objednateli nejpozději ke dni podpisu této smlouvy o dílo (stačí prostá kopie). Zhotovitel se zavazuje, že pojistná smlouva v tomto rozsahu bude uzavřena minimálně po dobu do data předání a převzetí dokončeného díla. V případě, že dojde k zániku citované pojistné smlouvy, zavazuje se zhotovitel uzavřít neprodleně jinou pojistnou smlouvu ve stejném rozsahu. Porušení povinností zhotovitele, uvedených v tomto článku, se považuje za podstatné porušení smlouvy.

Článek VII. Předání díla

1. K převzetí díla vyzve zhotovitel objednatele, a to alespoň 3 pracovních dnů předem. Výzvu k převzetí díla je zhotovitel oprávněn učinit teprve poté, co bude dokončen předmět díla v rozsahu stanoveném touto smlouvou.
2. Zhotovitel je povinen připravit a doložit u řízení o předání a převzetí díla:
 - a) osvědčení o vlastnostech použitých materiálů dle § 159 Stavebního zákona – 3x,
 - b) protokol o provedených revizních a provozních zkouškách – 3x,
 - c) záruční listy a návody – 1x,
3. Bez dokladů uvedených v předchozím odstavci nelze považovat dílo za dokončené a způsobilé předání.
4. Objednatel není povinen převzít dílo vykazující vady a nedodělky, pokud se smluvní strany nedohodnou jinak.
5. Vadou se rozumí odchylka v kvalitě, rozsahu a parametrech díla, stanovených projektovou dokumentací, touto smlouvou a obecně závaznými předpisy. Nedodělkem se rozumí nedokončená práce oproti projektové dokumentaci.
6. O průběhu přejímacího řízení pořídí zhotovitel zápis, ve kterém se mimo jiné uvede i soupis vad a nedodělků, pokud je dílo obsahuje s termínem jejich odstranění. Pokud objednatel odmítá dílo převzít, je povinen uvést do zápisu svoje důvody.

Článek VIII. Záruční podmínky

1. Zhotovitel odpovídá za to, že dílo dle této smlouvy je zhotoveno podle podmínek této smlouvy a v záruční době bude mít vlastnosti dohodnuté touto smlouvou, a není-li dohodnuto jinak, potom bude způsobilé k použití pro obvyklý účel a zachová si obvyklé vlastnosti.
2. Zadavatel požaduje následnou záruční lhůtu: 24 měsíců – kompletní montážní práce a dodávky.
3. Záruční doba počíná běžet dnem předání celého díla objednateli bez vad a nedodělků.
4. Zárukou za jakost přejímá zhotovitel závazek ve smyslu ust. § 2619 ve vazbě na ust. §§ 2113 až 2117 občanského zákoníku.
5. Záruční doba neběží po dobu, po kterou nemůže objednatel dílo pro vady, za které odpovídá zhotovitel, řádně užívat. O počet dní nefunkčnosti díla v záruční době, až po odstranění vady a následné opětovné zprovoznění díla, se pak tedy prodlužuje záruka na dílo stanovená v odstavci 2 tohoto článku smlouvy.
6. Vyskytne-li se v průběhu záruční doby na provedeném díle vada, oznámí objednatel bezodkladně její výskyt písemně zhotoviteli. Práce na odstranění vady v záruční době je zhotovitel povinen zahájit neprodleně, nejpozději však do 3 pracovních dnů ode dne, kdy byl o vadě uvědomen, nedojde-li k dohodě o jiném termínu. V případě havárie zhotovitel zahájí práce na jejím odstranění nejpozději 24 hodin po oznámení. Pro účely této smlouvy se za havárii považuje zejména taková událost, která může ohrozit životy či zdraví lidí, kterých se tato událost dotýká.
7. Vada v záruční době bude odstraněna bezplatně v co nejkratším technicky možném termínu. Termín odstranění vady bude dohodnut písemnou formou. Pokud strany termín odstranění vady nedohodnou, vyhrazuje si objednatel právo určit tento termín formou doporučeného dopisu adresovaného zhotoviteli.
8. Vada (její oznámení) bude objednatelem uplatněna telefonicky, faxem nebo emailem a následně potvrzena písemnou formou. Oznámení o vadě musí mimo jiné obsahovat stručný popis vzniklé vady, místo a způsob jakým k závadě došlo a jak se projevuje.
9. Provedenou opravu zhotovitel písemně předá objednateli.
10. V případě, že zhotovitel nezačne s odstraněním vady dle ustanovení tohoto článku smlouvy, je objednatel oprávněn objednat odstranění vady u jiné firmy (společnosti). Zhotovitel je povinen uhradit náklady na odstranění vady, a to do tří dnů od předložení jejich vyúčtování objednatelem. Pokud zhotovitel prokáže, že za odstraněnou vadu neručí, je objednatel povinen zhotoviteli uhrazenou částku za odstranění vady uhradit v plné výši, a to do tří dnů ode dne doručení prokázání o tom, že za vadu neodpovídá.
11. V případě vzniku škody při odstraňování záruční vady, je zhotovitel povinen ji nahradit v plné výši, a to do tří dnů od jejich uplatnění objednatelem.

Článek IX. Smluvní sankce

1. Pro případ prodlení s úhradou faktury nebo její části v dohodnutých termínech uhradí objednatel zhotoviteli úrok z prodlení ve výši 0,1 % z dlužné částky včetně DPH, a to za každý i započatý den prodlení. Prodlení s úhradou faktury delší než 30 dnů je klasifikováno jako podstatné porušení smlouvy.
2. V případě prodlení zhotovitele s včasným předáním předmětu díla je zhotovitel povinen uhradit objednateli smluvní pokutu ve výši 0,1 % z celkové ceny díla včetně DPH za každý i započatý den prodlení.
3. V případě prodlení zhotovitele s včasným vyklizením místa plnění je zhotovitel povinen uhradit objednateli smluvní pokutu ve výši 0,05 % z celkové ceny díla včetně DPH za každý i započatý den prodlení.

4. Zhotovitel se zavazuje při prodlení s termínem odstranění vad zjištěných při předání díla zaplatit objednateli smluvní pokutu ve výši 0,1 % z celkové ceny díla včetně DPH za každou vadu neodstraněnou ve sjednaném termínu, a to za každý den prodlení. Toto ujednání platí i pro odstraňování vad v záruční lhůtě dle čl. VIII odst. 6 a odst. 7.
5. Pro případ, že zhotovitel nezačne práce na odstranění havárie v termínu dle čl. VIII odst. 6 smlouvy, uhradí objednateli smluvní pokutu ve výši 5.000,- Kč za každý i započatý den po sjednaném termínu.
6. Nedohodnou-li strany něco jiného, zaplacením smluvních pokut dohodnutých v této smlouvě se neruší povinnost strany povinné závazek splnit, ani právo strany oprávněné vedle smluvní pokuty požadovat i náhradu škody přesahující uhrazenou smluvní pokutu v plné výši.
7. Vypočtenou smluvní pokutu, na kterou vznikne objednateli nárok, je objednatel oprávněn započíst proti doplatku ceny díla fakturované zhotovitelem.
8. Zhotovitel se zavazuje uhradit objednateli smluvní pokutu za nesprávně vystavené daňové doklady, které způsobí nutnost podání dodatečného daňového přiznání a pozdní úhrady daně ve výši úroku z prodlení, k jehož úhradě bude objednatel povinen vůči správci daně, tj. ve výši repo sazba stanovené Českou národní bankou zvýšené o 14 procentních bodů za každý den prodlení s úhradou daně podle § 252 zákona č. 280/2009 Sb., daňový řád

Článek X. Ostatní ujednání

1. Zhotovitel bude při plnění předmětu této smlouvy postupovat s odbornou péčí. Zavazuje se dodržovat obecně závazné předpisy, technické normy a podmínky této smlouvy. Zhotovitel se bude řídit výchozími podklady objednatele, pokyny objednatele, zápisy a dohodami oprávněných pracovníků smluvních stran a rozhodnutími a vyjádřeními kompetentních orgánů státní správy.
2. Použití náhradních materiálů, zařízení a výrobků oproti projektové dokumentaci, této smlouvě či nabídce zhotovitele k veřejné zakázce, je možno pouze s písemným souhlasem objednatele a s podmínkou, že nedojde ke snížení technických parametrů díla.
3. Zhotovitel je povinen činit účinná opatření proti škodám hrožícím na majetku objednatele v souvislosti s realizací díla. Porušením této povinnosti zhotovitelem vzniká objednateli právo na náhradu škody.

Článek XI. Důvody ukončení smlouvy

1. Tuto smlouvu je možno ukončit písemnou dohodou podepsanou odpovědnými zástupci smluvních stran, a to s účinností ke dni, jež bude v této dohodě uveden.
2. Tuto smlouvu je možno ukončit i jednostranným úkonem, a sice odstoupením od této smlouvy z důvodů podstatného porušení povinnosti vyplývajících z této smlouvy, kdy tyto důvody jsou specifikovány v odst. 3 tohoto článku smlouvy.
3. V případě, že jedna ze stran podstatně poruší povinnosti z této smlouvy vyplývající, může druhá smluvní strana od smlouvy odstoupit. Pro účely této smlouvy se za podstatné porušení rozumí zejména:
 - 3.1. prodlení objednatele s úhradou faktur o více než 30 dnů,
 - 3.2. překročení termínu zhotovení díla či jeho části o více než 30 dnů,
 - 3.3. předmět díla či jeho část předaný zhotovitelem vykazuje takové vady a nedodělky, pro které není možno objednatelům dílo řádně užívat k jeho obvyklému nebo vymíněnému účelu dle této smlouvy,
 - 3.4. zhotovitel poruší některou z povinností stanovených v čl. VI. odst. 3,4, 8, nebo v čl. X. odst. 1,2 nebo 3 smlouvy.
4. Chce-li některá ze stran odstoupit od této smlouvy na základě ujednání z této smlouvy vyplývajících, je povinna svoje odstoupení písemně oznámit druhé straně s uvedením termínu, ke kterému od

smlouvy odstupuje. V odstoupení musí být uveden důvod, pro který strana od smlouvy odstupuje a přesná citace toho bodu smlouvy, který ji k odstoupení opravňuje.

5. Odstoupí-li některá ze stran od této smlouvy na základě ujednání z této smlouvy vyplývajících, pak povinnosti obou stran jsou následující:
 - 5.1. zhotovitel provede soupis všech provedených prací, oceněný dle způsobu, kterým je stanovena cena díla. Soupis provedených prací musí být odsouhlasen zástupcem objednatele,
 - 5.2. zhotovitel provede finanční vyčíslení všech provedených prací a dodávek, jejichž ocenění bude provedeno dle nabídkového rozpočtu (příl. č. 1) a vypracuje "dílčí konečnou fakturu",
 - 5.3. objednatel je povinen do 2 pracovních dnů ode dne obdržení vyzvání zahájit "dílčí přejímací řízení".
6. Pravidla obsažená v odstavci 5 tohoto článku se analogicky uplatní i v případě, kdy smlouva bude ukončena dohodou smluvních stran dle odstavce 1 tohoto článku.

Článek XII.

Poddodavatelé

1. Změna poddodavatele je možná pouze na základě souhlasu objednatele.
2. Zhotovitel je povinen v součinnosti s objednatelem vést a průběžně aktualizovat reálný seznam všech poddodavatelů včetně výše jejich podílu na akci.

Článek XIII.

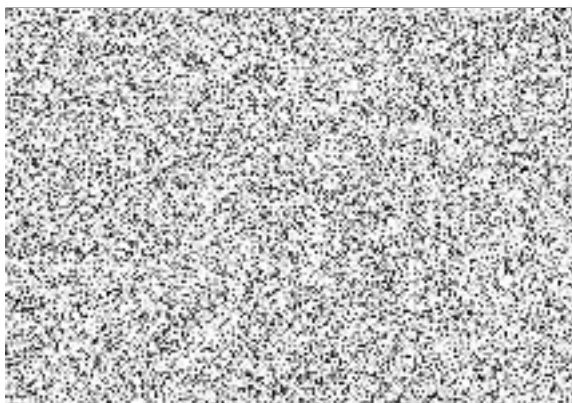
Závěrečná ujednání

1. Změny této smlouvy mohou být realizovány pouze formou písemných dodatků (v elektronické či listinné formě, vyloučena změna smlouvy jiným způsobem či jinou formou), které budou platné jen, budou-li potvrzené a podepsané oprávněnými zástupci obou smluvních stran.
2. Zhotovitel se zavazuje bezodkladně informovat objednatele o skutečnosti, že má v evidenci daní zachyceny daňové nedoplatky, a to jak v České republice, tak v zemi sídla, místa podnikání či bydliště zhotovitele, a to až do doby úplné úhrady ceny díla.
3. Otázky touto smlouvou neupravené se budou řídit příslušnými ustanoveními zákona č. 89/2012 Sb., občanský zákoník ve znění pozdějších předpisů.
4. Tato smlouva je vyhotovená v elektronické nebo listinné podobě, přičemž preferovaná je elektronická podoba smlouvy. Smlouva vyhotovená v elektronické podobě je opatřena kvalifikovanými elektronickými podpisy zástupců smluvních stran. Smlouva v listinné podobě je vyhotovená ve čtyřech provedeních, z nichž každé má platnost originálu, přičemž objednatel obdrží tři vyhotovení a zhotovitel jedno vyhotovení.
5. Smluvní strany této smlouvy shodně prohlašují, že si tuto smlouvu přečetly a že tuto smlouvu uzavřely na základě úplného vzájemného konsensu a že tato smlouva odpovídá jejich skutečné, pravé a svobodné vůli, určité a srozumitelné, prosté omylů, uzavřené nikoliv za nápadně nevýhodných podmínek, a nikoliv v tísní. Smluvní strany dále prohlašují, že tato smlouva jako celek ani žádné jednotlivé ustanovení této smlouvy neodporuje zásadám poctivého obchodního styku či dobrým mravům. Autentičnost a platnost této smlouvy smluvní strany stvrzují svými podpisy.
6. Smluvní strany se podle § 89a zákona č. 99/1963 Sb., občanský soudní řád, v platném znění, dohodly, že majetkové spory z této smlouvy, které se nepodařilo odstranit vzájemným jednáním, předloží k rozhodnutí místně příslušnému soudu podle sídla objednatele.
7. Zhotovitel bere na vědomí, že město Vsetín je povinný subjekt k poskytování informací dle zákona č. 106/1999 Sb., o svobodném přístupu k informacím a zákona č. 340/2015 Sb., o registru smluv (dále „registr smluv“). Zhotovitel souhlasí se zpřístupněním či zveřejněním celé této smlouvy, jakož i všech jednání a okolností s jejím uzavřením souvisejících. Tato smlouva podléhá povinnosti zveřejnění v registru smluv.

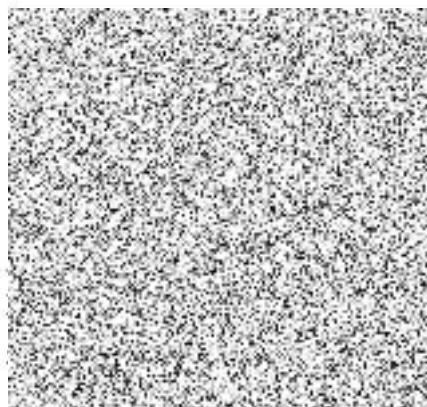
8. Objednatel potvrzuje, že tato smlouva byla uzavřena v souladu se zákonem č. 128/2000 Sb., o obcích (obecní zřízení), ve znění pozdějších předpisů, a byly splněny podmínky pro její platné uzavření stanovené tímto zákonem (§ 41 citovaného zákona) a usnesením Rady města Vsetín č. 19/54/RM/2020-1.
9. Smluvní strany nejsou oprávněny postoupit peněžité pohledávky z této smlouvy, ani jejich část, na třetí osobu.
10. Zhotovitel na základě výše uvedeného souhlasí s prováděním kontroly třetích osob u předmětné akce a zavazuje se k doložení veškerých podkladů a údajů nutných pro případnou kontrolu.
11. Přílohy:
Soupis prací, dodávek a služeb

Ve Vsetíně, dne - 8. 04. 2025

Za objednatele:



Za zhotovitele:



Soupis stavebních prací, dodávek a služeb

Stavba: 2025/JŠE Podzemní parkoviště - úprava výstupu na nám. Jarmily Šulákové - elektroinstalace
Objekt: 01 Elektroinstalace
Rozpočet: 1 Rozpočet

Zadavatel: Město Vsetín IČO: 00304450
 Svárov 1080 DIČ: CZ00304450
 75501 Vsetín-Vsetín

Zhotovitel: Pavel Krátký, IČO: 48411167
 Malá Bystřice 142 DIČ: CZ6608030275
 756 27 Valašská Bystřice

Vypracoval:

Rozpis ceny

Celkem

HSV			27 040,18
PSV			3 975,00
MON			142 335,00
Vedlejší náklady			1 300,00
Ostatní náklady			18 720,00
Celkem			193 370,18

Rekapitulace daní

Základ pro sníženou DPH	12 %		0,00 CZK
Snížená DPH	12 %		0,00 CZK
Základ pro základní DPH	21 %		193 370,18 CZK
Základní DPH	21 %		40 607,74 CZK

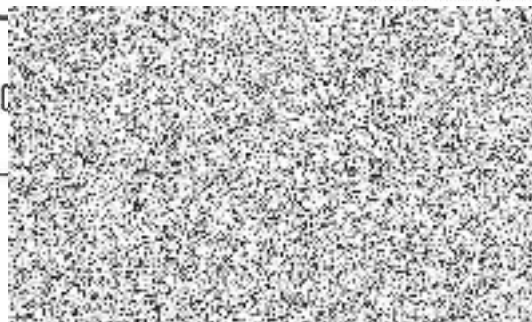
Zaokrouhlení 0,00 CZK

Cena celkem s DPH 233 977,92 CZK

v



- 8. [



Za objednatele

Rekapitulace dílů

Číslo	Název	Typ dílu			Celkem	%
94	Lešení a stavební výtahy	HSV			25 056,00	13,0
95	Dokončovací konstrukce na pozemních stavbách	HSV			504,00	0,3
96	Bourání konstrukcí	HSV			620,00	0,3
99	Staveništní přesun hmot	HSV			860,18	0,4
713	Izolace tepelné	PSV			3 975,00	2,1
1	Doplnění stávajícího rozváděče	MON			5 025,00	2,6
M21	Elektromontáže	MON			137 310,00	71,0
VN	Vedlejší náklady	VN			1 300,00	0,7
ON	Ostatní náklady	ON			18 720,00	9,7
Cena celkem					193 370,18	100,0

Položkový soupis prací a dodávek

S:	2025/JŠE	Podzemní parkoviště - úprava výstupu na nám. Jarmily Šulákové - elektroinstalace
O:	01	Elektroinstalace
R:	1	Rozpočet

P.č.	Číslo položky	Název položky	MJ	Množství	Cena / MJ	Celkem	Ceník	Cen. soustava / platnost
Díl: 94		Lešení a stavební výtahy				25 056,00		
1	941941031R00	Montáž lešení lehkého pracovního řadového s podlahami šířky od 0,80 do 1,00 m, výšky do 10 m včetně kotvení Včetně kotvení lešení. (8*9)	m2	72,00000	174,00	12 528,00	800-3	RTS 25/ I
2	941941831R00	Demontáž lešení lehkého řadového s podlahami šířky od 0,8 do 1 m, výšky do 10 m Odkaz na mn. položky pořadí 1 : 72,00000	m2	72,00000	174,00	12 528,00	800-3	RTS 25/ I
Díl: 95		Dokončovací konstrukce na pozemních stavbách				504,00		
3	952902110R00	Čištění budov zametáním v místnostech, chodbách, na schodišti a na půdě (8*9)*2	m2	144,00000	3,50	504,00	801-4	RTS 25/ I
Díl: 96		Bourání konstrukcí				620,00		
4	971035141R00	Vybourání otvorů ve zdivu cihelném z jakýchkoliv cihel pálených na maltu cementovou, průměr profilu do 60 mm, tloušťky do 300 mm základovém nebo nadzákladovém,	kus	4,00000	155,00	620,00	801-3	RTS 25/ I
Díl: 99		Staveništní přesun hmot				860,18		
5	998012022R00	Přesun hmot pro budovy s nosnou konstr. monolit. výšky přes 6 do 12 m přesun hmot pro budovy občanské výstavby (JKSO 801), budovy pro bydlení (JKSO 803) budovy pro výrobu a služby (JKSO 812) s nosnou svislou konstrukcí monolitickou betonovou tyčovou nebo plošnou Hmotnosti z položek s pořadovými čísly : 1, : Součet : 1,32336	t	1,32336	650,00	860,18	801-1	RTS 25/ I
Díl: 713		Izolace tepelné				3 975,00		
6	713D+M	PROTIPOŽÁRNÍ PŘEPÁŽKA Protipožární kabelová přepážka, - dodávka a montáž	m2	0,50000	7 950,00	3 975,00		Vlastní
Díl: 1		Doplnění stávajícího rozváděče				5 025,00		
7	1	10/1N/B/003-A Chráníč s nadpr. ochr I _r =250A+puls.SS,A,1+N,char.B, I _{dn} =0.03A, I _n =10A- dodávka a montáž	ks	1,00000	1 200,00	1 200,00		Vlastní
8	2	PL7-B10/1 Jistič PL7, char B, 1-pólový, I _{cn} =10kA, I _n =10A- dodávka a montáž	ks	1,00000	325,00	325,00		Vlastní

Položkový soupis prací a dodávek

S:	2025/JŠE	Podzemní parkoviště - úprava výstupu na nám. Jarmily Šulákové - elektroinstalace
O:	01	Elektroinstalace
R:	1	Rozpočet

P.č.	Číslo položky	Název položky	MJ	Množství	Cena / MJ	Celkem	Ceník	Cen. soustava / platnost
9	3	Instalační relé 230V AC, 1 zap. kont.- dodávka a montáž	ks	1,00000	360,00	360,00		Vlastní
10	4	N-KS 7P Rozbočovací můstky pro N vodiče (7 vodičů)- dodávka a montáž	ks	1,00000	65,00	65,00		Vlastní
11	5	ŘADOVÉ SVORNICE RSA 2,5 A RSA 2,5A Řadová svornice- dodávka a montáž	ks	1,00000	25,00	25,00		Vlastní
12	6	ŘADOVÉ SVORNICE RSA 2,5 A RSA 2,5A Řadová svornice barevná - modrá- dodávka a montáž	ks	1,00000	25,00	25,00		Vlastní
13	7	Montáž izolovaných vodičů, šnůr a kabelů měděných drátovacích v rozvodnicích, rozvaděcích apod. CY,, CYY 1,5 mm2 - dodávka a montáž	m	5,00000	45,00	225,00		Vlastní
14	8	Montáž izolovaných vodičů, šnůr a kabelů měděných drátovacích v rozvodnicích, rozvaděcích apod. CY,, CYY 4 mm2 - dodávka a montáž	m	3,00000	50,00	150,00		Vlastní
15	9	HODINOVE ZUCTOVACI SAZBY Úprava stávajícího rozvaděče	hod	5,00000	530,00	2 650,00		Vlastní
Díl: M21 Elektromontáže						137 310,00		
16	10	SUPER MONOFLEX - střední mechanická odolnost 750N PVC - (ČSN) 1216E TRUBKA OHEBNÁ - SUPER MONOFLEX, 16 750N - dodávka a montáž	m	4,00000	30,00	120,00		Vlastní
17	11	Trubka tuhá - nízká mechanická odolnost 320N PVC - (ČSN) 1516E TRUBKA TUHÁ PVC 320N délka 3 m barva, světle šedá - dodávka a montáž	m	6,00000	45,00	270,00		Vlastní
18	12	PŘÍSLUŠENSTVÍ K TRUBKÁM 0216 E SPOJKA PRO TRUBKU 1516 320N, - dodávka a montáž	ks	4,00000	15,00	60,00		Vlastní
19	13	PŘÍSLUŠENSTVÍ K TRUBKÁM 5316 PŘÍCHYTKA PVC, - dodávka a montáž	ks	30,00000	25,00	750,00		Vlastní
20	14	TRUBKA OCELOVÁ - vysoká mechanická odolnost 6216E_ECZ TRUBKA OCEL. BEZ ZÁVITU - LAKOVANÁ dle, stávající barvy ocelových konstrukcí - upřesní investor - - dodávka a montáž	m	34,00000	185,00	6 290,00		Vlastní
21	15	PŘÍSLUŠENSTVÍ K OCELOVÝM TRUBKÁM 316E/2_ECZ SPOJKA NÁSUVNÁ OCELOVÉ TRUBKY, - dodávka a montáž	ks	8,00000	95,00	760,00		Vlastní
22	16	PŘÍSLUŠENSTVÍ K OCELOVÝM TRUBKÁM VÝVODKA ROVNÁ NA OCELOVOU TRUBKU, - dodávka a montáž	ks	16,00000	45,00	720,00		Vlastní
23	17	PŘÍSLUŠENSTVÍ K OCELOVÝM TRUBKÁM 5216 PC_S PŘÍCHYTKA OBOUSTRANNÁ, - dodávka a montáž	ks	40,00000	50,00	2 000,00		Vlastní
24	18	PŘÍSLUŠENSTVÍ K OCELOVÝM TRUBKÁM 5216 d_ZNCR PŘÍCHYTKA DOBRMAN, - dodávka a montáž	ks	30,00000	70,00	2 100,00		Vlastní
25	19	ELEKTROINSTALAČNÍ KRABICE - UZAVŘENÉ PŘÍSLUŠENSTVÍ K OCELOVÝM TRUBKÁM 8101_KA KRABICE S KRYTÍM IP 54- dodávka a montáž	ks	15,00000	195,00	2 925,00		Vlastní

Položkový soupis prací a dodávek

S:	2025/JŠE	Podzemní parkoviště - úprava výstupu na nám. Jarmily Šulákové - elektroinstalace
O:	01	Elektroinstalace
R:	1	Rozpočet

P.č.	Číslo položky	Název položky	MJ	Množství	Cena / MJ	Celkem	Ceník	Cen. soustava / platnost
26	20	VYVRTÁNÍ OTVORŮ DO OCELOVÝCH KONSTRUKCÍ VČETNÉ ZÁVITŮ M6- dodávka a montáž	ks	110,00000	35,00	3 850,00		Vlastní
27	21	Ukončení vodičů izolovaných s označením a zapojením v rozváděči nebo na přístroji do 2,5 mm ² , - dodávka a montáž	ks	3,00000	18,00	54,00		Vlastní
28	22	POPISOVACÍ ŠTÍTEK NA KABEL Popisovací štítek na kabel např. 60x24mm, - dodávka a montáž	ks	4,00000	35,00	140,00		Vlastní
29	23	VODIČ JEDNOŽILOVÝ, IZOLACE PVC H07V-K 6 mm ² , z.žl.- dodávka a montáž	m	10,00000	47,00	470,00		Vlastní
30	24	KABEL SILOVÝ, IZOLACE PVC CYKY-J 3x1.5 mm ² - dodávka a montáž	m	80,00000	54,00	4 320,00		Vlastní
31	25	KABEL SILOVÝ, IZOLACE PVC CYKY-O 4x1.5 mm ² - k čidlo pohybu- dodávka a montáž	m	2,00000	62,50	125,00		Vlastní
32	26	SVÍTIDLA - SCALI *1300lm 13W, IP54, 3K, tř. II - 1,5m, - dodávka a montáž	ks	8,00000	11 200,00	89 600,00		Vlastní
33	27	SVÍTIDLA - SCALI *2300lm 23W, IP54, 3K, tř. II - 1,5m, - dodávka a montáž	ks	2,00000	10 300,00	20 600,00		Vlastní
34	28	EKOLAMP Ekologický poplatek za svítidla	ks	8,00000	1,00	8,00		Vlastní
35	29	EKOLAMP Ekologický poplatek za světelné zdroje	ks	8,00000	1,00	8,00		Vlastní
36	30	POHYBOVÉ ČIDLO, IP 55, PRO VENKOVNÍ POUŽITÍ Čidlo pohybu, 180°, spínání LED, min. dosah 8m, - dodávka a montáž	ks	2,00000	1 070,00	2 140,00		Vlastní

Díl: VN		Vedlejší náklady	1 300,00				
37	005121010R	Vybudování zařízení staveniště	Soubor	1,00000	1 300,00	1 300,00	RTS 25/ I

Náklady spojené se zřízením přípojek energií k objektům zařízení staveniště, vybudování případných měřicích odběrných míst a zřízení, případná příprava území pro objekty zařízení staveniště a vlastní vybudování objektů zařízení staveniště.

Díl: ON		Ostatní náklady	18 720,00				
38	33	HODINOVE ZUCTOVACÍ SAZBY Zabezpečení pracoviště	hod	4,00000	530,00	2 120,00	Vlastní
39	34	HODINOVE ZUCTOVACÍ SAZBY Montaz	hod	10,00000	530,00	5 300,00	Vlastní
40	35	PROVEDENÍ REVIZNÍCH ZKOUSEK DLE CSN 331500 Revizni technik	hod	6,00000	530,00	3 180,00	Vlastní
41	36	PROVEDENÍ REVIZNÍCH ZKOUSEK DLE CSN 331500 Spoluprace s reviz.technikem	hod	1,00000	530,00	530,00	Vlastní
42	37	HODINOVE ZUCTOVACÍ SAZBY Napojení na stavajici zarizeni	hod	3,00000	530,00	1 590,00	Vlastní
43	38	Dokumentace skutečného provedení stavby - komplet	ks	1,00000	1 500,00	1 500,00	Vlastní
44	39	Podružný materiál	kompl.	1,00000	2 500,00	2 500,00	Vlastní
45	40	Doprava, přesun	kompl.	1,00000	2 000,00	2 000,00	Vlastní

Položkový soupis prací a dodávek

S:	2025/JŠE	Podzemní parkoviště - úprava výstupu na nám. Jarmily Šulákové - elektroinstalace
O:	01	Elektroinstalace
R:	1	Rozpočet

P.č.	Číslo položky	Název položky	MJ	Množství	Cena / MJ	Celkem	Ceník	Cen. soustava / platnost
Celkem						193 370,18		

