

SMLOUVA O DÍLO

dle ustanovení § 2586 a násl. zákona č. 89/2012 Sb., občanský zákoník,
ve znění pozdějších předpisů (dále jen „občanský zákoník“)

Lesy České republiky, s.p.

se sídlem Přemyslova 1106/19, Nový Hradec Králové, 500 08 Hradec Králové

IČO: 421 96 451

DIČ: CZ42196451

zapsaný v obchodním rejstříku vedeném Krajským soudem v Hradci Králové, oddíl AXII,
vložka 540

zastoupený: [redacted] oblast povodí Labe, dle

Podpisového řádu

ve věcech technických jedná: [redacted]

tel.: [redacted], e-mail: [redacted]

tel.: [redacted], e-mail: [redacted]

tel.: [redacted], e-mail: [redacted]

bankovní spojení: Komerční banka, a.s, pobočka Hradec Králové

číslo účtu: 26300511/0100

datová schránka: e8jcfns

(dále jako „objednatel“) na straně jedné

a

VODNÍ DÍLA – TBD a.s.

se sídlem Hybernská 1617/40, Nové Město, 110 00 Praha 1

IČO: 492 41 648

DIČ: CZ49241648

zapsaná v obchodním rejstříku vedeném Městským soudem v Praze, oddíl B, vložka 2154

zastoupená: [redacted]

ve věcech technických jedná: [redacted]

tel.: [redacted] e-mail: [redacted] e-mail:

bankovní spojení: Komerční banka, a.s.

číslo účtu: 64504021/0100

datová schránka: yu8gxtd

(dále jako „zhotovitel“) na straně druhé

(objednatel a zhotovitel dále též společně jako „*smluvní strany*“ a každý jednotlivě jako „*smluvní strana*“)

uzavírají níže uvedeného dne, měsíce a roku tuto Smlouvu o dílo (dále jen „*smlouva*“):

I.

Předmět smlouvy

1. Zhotovitel se touto smlouvou zavazuje na svůj náklad a nebezpečí pro objednatele:

A) vypracovat PROJEKTOVOU DOKUMENTACI:

- a) Dokumentace pro povolení stavby
- b) Dokumentace pro provádění stavby
(dále též „projektová dokumentace“ nebo „dokumentace“), a dále poskytnout INŽENÝRSKOU ČINNOST za účelem zajištění povolení stavby, včetně případného zajišťování a koordinování stanovisek, vyjádření a posudků dotčených orgánů, správců infrastruktury a dalších účastníků řízení;

B) provádět AUTORSKÝ DOZOR PROJEKTANTA nad souladem prováděné stavby s ověřenou (schválenou) projektovou dokumentací (dále též „autorský dozor“ či „dozor“),

a to vše pro stavbu: „**MVN Malý Vřešťov (Bohoušek)**“

na vodním toku: Bezejmenný VT, číslo hydrologického pořadí: 1-01-04-0151,

IDVT: 10168729, ř. km: 0,200 – 0,310,

katastrální území: Velký Vřešťov,

vše za podmínek stanovených příslušnými právními předpisy a technickými normami, zadávacím řízením, správními akty a touto smlouvou (vše výše uvedené dále společně též „dílo“).

- 2. Projektová činnost bude provedena dle zákona č. 283/2021 Sb., stavební zákon, ve znění pozdějších předpisů.
- 3. Rozsah, obsah a postup zpracování projektové dokumentace je dán vyhláškou č. 131/2024 Sb., o dokumentaci staveb, vyhláškou č. 183/2018 Sb., o náležitostech rozhodnutí a dalších opatření vodoprávního úřadu a o dokladech předkládaných vodoprávnímu úřadu, ve znění pozdějších předpisů, touto smlouvou včetně zadávacího listu projekčních prací, který je jako příloha č. 1 nedílnou součástí této smlouvy.
- 4. Projektová dokumentace bude splňovat technické požadavky na výstavbu dle vyhlášky č. 146/2024 Sb., o požadavcích na výstavbu.
- 5. Projektová dokumentace bude zpracována v podrobnostech umožňujících zadání a provádění stavby (dle zákona č. 134/2016 Sb., o zadávání veřejných zakázek, ve znění

pozdějších předpisů, a dle vyhlášky č. 169/2016 Sb., o stanovení rozsahu dokumentace veřejné zakázky na stavební práce a soupisu stavebních prací, dodávek a služeb s výkazem výměr, ve znění pozdějších předpisů).

6. Nedílnou součástí závazků zhotovitele dle této smlouvy je též zajištění všech podkladů, průzkumů a zkoušek potřebných pro zpracování projektové dokumentace v rozsahu nezbytném pro řádnou a oprávněnou realizaci stavby. Zejména se jedná o:
 - geodetické práce,
 - aktuální údaje Českého hydrometeorologického ústavu,
 - inženýrskogeologický průzkum, včetně potřebných zkoušek,
 - plán BOZP zpracovaný koordinátorem BOZP,
 - manipulační a provozní řád,
 - posudek o potřebě, popřípadě o návrhu podmínek provádění technickobezpečnostního dohledu nad vodním dílem (posudek pro zařazení VD do I. až IV. kategorie z hlediska TBD),
 - provedení rozborů sedimentů – zemin.
7. Nedílnou součástí závazků zhotovitele dle této smlouvy je rovněž osobní projednání projektované stavby se všemi dotčenými vlastníky a uživateli nemovitostí, s dotčenými orgány státní správy, se samosprávou, s vlastníky či správci inženýrských sítí a komunikací a s dalšími fyzickými a právními osobami dotčenými stavbou nebo jejím prováděním, a to včetně vypořádání jejich připomínek.
8. Zhotovitel též zajistí veškeré doklady potřebné pro povolení stavby a pro realizaci stavby.
9. Zhotovitel prohlašuje, že je seznámen se všemi údaji potřebnými pro řádné provedení díla dle této smlouvy a že se před podpisem této smlouvy seznámil s povahou budoucího staveniště.
10. Zhotovitel se dále zavazuje provádět autorský dozor nad souladem prováděné stavby s projektovou dokumentací. Autorský dozor bude prováděn formou kontrolní činnosti projektanta na stavbě – účasti autorizované osoby na stavbě dle potřeb objednatele (zpravidla při kontrolních dnech, kontrolních prohlídkách stavby, při předání a převzetí staveniště, při předání a převzetí dokončené stavby apod.). V rámci výkonu autorského dozoru dle této smlouvy bude zhotovitel kontrolovat soulad prováděné stavby s jím zhotovenou, ověřenou (schválenou) projektovou dokumentací, s povolením stavby, jakož i s dalšími právními akty a vyjádřeními, které jsou pro realizaci stavby závazné a s nimiž byl objednatelem seznámen nebo s nimiž se seznámil v průběhu realizace této smlouvy; zjištění učiněná při této činnosti zhotovitel neprodleně zaznamená ve stavebním deníku, a to včetně svých návrhů a požadavků. Zhotovitel se ve stavebním deníku vždy vyjádří ke všem zápisům, které mohou mít vliv na shora uvedený soulad, a to formou jejich odsouhlasení, nesouhlasu nebo návrhu úprav dalšího postupu. K výkonu činnosti autorského dozoru bude zhotovitel vyzván objednatelem, a to alespoň 5 dnů předem. Zhotovitel je povinen učinit úkon autorského dozoru v době objednatelem stanovené.
11. Projektová dokumentace bude vyhotovena v počtu:

- pro povolení stavby **1 samostatném paré** (pro účely dokumentační komise) a **2 x v elektronické podobě** (needitovatelná verze – ve formátu pdf bude opatřena elektronickým autorizačním razítkem dle ustanovení § 13 odst. 3 písm. b) zákona č. 360/1992 Sb., editovatelná verze bude ve formátech doc, xlsx, dwg a dgn),
- pro provádění stavby: **4 samostatné paré a 2 x v elektronické podobě** (needitovatelné – formát .pdf, editovatelné - formát .doc, .xlsx, .dwg, .dgn).

II.

Doba plnění

1. Předpokládaný termín zahájení prací na projektové dokumentaci je: **1. 4. 2025**
2. Zhotovitel je povinen odevzdat **1 vyhotovení projektové dokumentace pro povolení stavby a 1 vyhotovení projektové dokumentace pro provádění stavby** v tištěné podobě a zaslat též elektronicky objednateli k odsouhlasení a posouzení shody s požadavky objednatele nejpozději **14 dnů před termínem dílčího plnění dle odst. 5. písm. b) a e) tohoto článku smlouvy** .
3. Objednatel provede kontrolu projektové dokumentace odevzdané dle předchozího odstavce a sdělí zhotoviteli připomínky k projektové dokumentaci a výsledek posouzení nejpozději do 5 dnů od jejího obdržení.
4. Zjistí-li objednatel v rámci kontroly nedostatky projektové dokumentace, vyzve zhotovitele ke zjednání nápravy. Tím není dotčena povinnost zhotovitele odevzdat řádně dokončené dílo (projektovou dokumentaci) objednateli nejpozději ve lhůtě dle odst. 5 tohoto článku smlouvy.
5. Zhotovitel se zavazuje odevzdat objednateli níže uvedená dílčí plnění, v těchto termínech:
 - a) zajištění podkladů pro návrh technického řešení, návrh umístění sedimentů, návrh technického řešení projednaný výrobním výborem nejpozději **do 2 měsíců od nabytí účinnosti této smlouvy**
 - b) zpracování dokumentace pro povolení stavby, odsouhlasená dokumentační komisí nejpozději **do 4 měsíců od nabytí účinnosti této smlouvy**
 - c) zajištění všech potřebných dokladů pro povolení stavby se zpracováním podmínek dle získaných vyjádření, stanovisek apod. do projektové dokumentace nejpozději **do 8 měsíců od nabytí účinnosti této smlouvy**
 - d) odevzdání ověřené dokumentace pro povolení stavby, zajištění stavebního povolení s doložkou právní moci nejpozději **do 11 měsíců od nabytí účinnosti této smlouvy**
 - e) zpracování a odevzdání dokumentace pro provádění stavby nejpozději **do 12 měsíců od nabytí účinnosti této smlouvy**.
6. Dílo (jeho část) je provedeno, je-li způsobilé sloužit svému účelu a nevykazuje-li vady. Dílo (jeho část) má vadu, neodpovídá-li smlouvě. Objednatel není povinen převzít dílo (jeho část) vykazující zjevné vady, popř. dílo (jeho část) nezpůsobilé sloužit svému účelu,

anebo dílo, které zhotovitel nepředložil objednateli k posouzení a/nebo do něhož nezpracoval připomínky objednatele ve smyslu odst. 3 či odst. 4 tohoto článku smlouvy.

7. Pokud zhotovitel řádně připraví dílo (projektovou dokumentaci) k odevzdání před sjednaným termínem, zavazuje se objednatel převzít jej i ve zkrácené lhůtě.
8. Autorský dozor bude zhotovitelem poskytován od předání a převzetí staveniště stavby, po celou dobu provádění stavby, jež je předmětem projektové dokumentace, a to do okamžiku vydání kolaudačního souhlasu, resp. oprávněného zahájení užívání stavby, jež je předmětem projektové dokumentace. Není-li kolaudační souhlas požadován, končí činnost autorského dozoru převzetím řádně dokončené stavby objednatelem.

III.

Cena za dílo a platební podmínky

1. Za provedení díla – projektové dokumentace dle čl. I. odst. 1, písm. A) smlouvy náleží zhotoviteli cena v celkové výši **437 000 Kč (slovy: čtyři sta třicet sedm tisíc korun českých) bez DPH.**
 - 1.1. Z celkové ceny ve výši 437 000 Kč bez DPH činí cena za dílčí plnění:
 - a) dle čl. II. odst. 5 písm. a) této smlouvy **147 500 Kč bez DPH**
 - b) dle čl. II. odst. 5 písm. b) této smlouvy **172 000 Kč bez DPH**
 - c) dle čl. II. odst. 5 písm. c) této smlouvy **28 500 Kč bez DPH**
 - d) dle čl. II. odst. 5 písm. d) této smlouvy **18 000 Kč bez DPH**
 - e) dle čl. II. odst. 5 písm. e) této smlouvy **71 000 Kč bez DPH**
 - 1.2. Právo na zaplacení ceny za projektovou dokumentaci (popř. dílčí plnění) vzniká zhotoviteli vystavením potvrzení (protokolu) objednatele o kontrole provedeného díla (dílčího plnění), které nevykazuje zjevné vady. Uplatní-li objednatel v přiměřené lhůtě od převzetí projektové dokumentace (popř. dílčího plnění) v potvrzení o kontrole provedeného díla (dílčího plnění) zjevné vady, vzniká zhotoviteli právo na zaplacení ceny projektové dokumentace (dílčího plnění) až po odstranění těchto vad.
 - 1.3. V případě, že zhotovitel je plátcem DPH, bude k ceně připočtena DPH ve výši dle příslušného právního předpisu.
 - 1.4. Uvedená cena za dílo zahrnuje veškeré náklady zhotovitele na provedení díla projektové dokumentace a poskytnutí všech práv a plnění dle této smlouvy, s výjimkou výkonu autorského dozoru (cena je stanovena bez autorského dozoru).
2. Za vykonaný autorský dozor se sjednává částka ve výši **6 000 Kč (slovy: šest tisíc korun českých) bez DPH**, a to jako sazba za jednu účast zhotovitele na stavbě. V případě, že zhotovitel je plátcem DPH, bude k ceně připočtena DPH ve výši dle příslušného právního předpisu. Sazba za účast na stavbě zahrnuje odměnu za kontrolní činnost vykonanou zhotovitelem dle čl. I. odst. 10 smlouvy v průběhu jednoho kalendářního dne (i opakovanou v rámci jednoho dne) a náhradu veškerých nákladů zhotovitele s takovou

činností spojených, včetně nákladů na cestovné, stravné a případné ubytování a je sjednána jako pevná, neměnná a nepřekročitelná.

3. Zálohy nebudou poskytovány.
4. Cena dle odst. 1 tohoto článku smlouvy (cena za projektovou dokumentaci) bude objednatel zhotoviteli uhrazena na základě daňových dokladů (faktur) vystavených zhotovitelem po řádném dokončení díla (jednotlivých dílčích plnění) a jeho převzetí objednatel, stvrzeným protokoly dle čl. III. odst. 1, bod 1.2. smlouvy a čl. V. odst. 3 smlouvy, a doručených objednateli ve 2 vyhotoveních na adresu: **Lesy České republiky, s.p., Správa toků – oblast povodí Labe, Přemyslova 1106/19, Nový Hradec Králové, 500 08 Hradec Králové**. Přílohou daňových dokladů (faktur) budou protokoly dle čl. III. odst. 1, bod 1.2. smlouvy a čl. V. odst. 3 smlouvy k projektové dokumentaci (dílčímu plnění) podepsané oběma smluvními stranami.
5. Dílčími plněními se rozumí plnění dle členění uvedeného v čl. II. odst. 5 písm. a) až e) smlouvy.
6. Cena dle odst. 2 tohoto článku smlouvy (cena za vykonaný autorský dozor) bude objednatel zhotoviteli hrazena měsíčně za všechny úkony výkonu autorského dozoru poskytnuté v období jednoho (fakturovaného, uplynulého) kalendářního měsíce, a to na základě daňového dokladu (faktury) vystaveného zhotovitelem nejpozději do 15. dne kalendářního měsíce následujícího po měsíci, za nějž cena náleží, a doručeného objednateli. Přílohou daňového dokladu (faktury) za autorský dozor bude měsíční soupis účasti dozoru na stavbě potvrzený objednatel.
7. Splatnost daňového dokladu (faktury) je 30 dnů ode dne jeho doručení objednateli.
8. Objednatel je oprávněn zhotovitelem vystavený daňový doklad (fakturu) vrátit bez proplacení, aniž by se dostal do prodlení s jeho úhradou, zejména pak jestliže:
 - a) neobsahuje všechny náležitosti dle příslušných právních předpisů či této smlouvy,
 - b) jím vyúčtované práce nebyly provedeny, vykazují-li vady, a/nebo jsou-li účtovány neoprávněně,
 - c) jako příloha nebyl připojen ve vztahu k projektové dokumentaci protokol dle čl. III. odst. 1, bod 1.2. smlouvy a čl. V. odst. 3 smlouvy podepsaný oběma smluvními stranami či ve vztahu k autorskému dozoru soupis účasti dozoru na stavbě za příslušný kalendářní měsíc potvrzený objednatel.

IV.

Další práva a povinnosti smluvních stran

1. Projektovou dokumentaci vypracuje autorizovaná osoba v oboru stavby vodního hospodářství a krajinného inženýrství nebo v oboru stavby pro plnění funkcí lesa ██████████

██████████, 0013379 (jméno, příjmení, č. ČKAIT), tel.: ██████████
e-mail: ██████████

2. Zhotovitel projedná návrh technického řešení stavby na výrobních výborech, které s dostatečným předstihem svolá v průběhu zpracování projektové dokumentace, za účasti objednatele a dalších subjektů dotčených stavbou. Zápisy z výrobních výborů budou součástí dokladové části projektové dokumentace.
3. Zhotovitel se zavazuje provést odborný výklad v dokumentační komisi objednatele. Zhotovitel poskytne pro jednání dokumentační komise konané v průběhu zpracování projektové dokumentace potřebné podklady (např. fotodokumentaci, textové části a výkresy v elektronické podobě – formát pdf.) v termínu minimálně 7 dnů předem (před konáním dokumentační komise).
4. Nedílnou součástí projektové dokumentace (pro povolení stavby a pro provádění stavby) bude soupis stavebních prací, dodávek a služeb s výkazem výměr (slepý rozpočet) a položkový (kontrolní) rozpočet s výkazem výměr. Soupis stavebních prací, dodávek a služeb s výkazem výměr a položkový rozpočet budou zpracované dle vyhlášky č. 169/2016 Sb., o stanovení rozsahu dokumentace veřejné zakázky na stavební práce a soupisu stavebních prací, dodávek a služeb s výkazem výměr, ve znění pozdějších předpisů. Výkaz výměr bude vypracován také samostatně, jako součást každého vyhotovení projektové dokumentace, přičemž u jednotlivých položek bude vždy uveden způsob a postup výpočtu a jejich popis. Postup výpočtu celkové výměry bude uveden s popisem odkazujícím na příslušnou grafickou nebo textovou část dokumentace, tak aby umožnil kontrolu celkové výměry.
 - 4.1. Součástí soupisu prací budou i položky vedlejších a ostatních nákladů vyplývající ze zpracované projektové dokumentace a z požadavků objednatele jako samostatný stavební objekt (včetně případného rozlišení dle charakteru finančních prostředků).
 - 4.2. Pokud budou součástí soupisu prací a položkového rozpočtu stavby stavební práce definované „R“ položkou, bude v samostatné příloze provedena kalkulace a rozbor každé takovéto položky.
5. Soupis prací bude stanovovat podrobný popis všech stavebních prací, dodávek či služeb nezbytných k úplné realizaci předmětu veřejné zakázky. Položky soupisu prací budou popsány v podrobnostech jednoznačně vymezujících obsah požadovaných stavebních prací, dodávek či služeb. Soupis prací bude vypracován v aktuální cenové soustavě ÚRS. Elektronická podoba soupisu prací bude splňovat požadavky pro zadávání veřejné zakázky ve smyslu zákona č. 134/2016 Sb., o zadávání veřejných zakázek, ve znění pozdějších předpisů.
6. Položkový rozpočet stavby (kontrolní rozpočet), včetně souhrnu a krycího listu bude obsažen ve vyhotovení č. 1 a č. 2 projektové dokumentace. Položkový rozpočet stavby bude vypracován v cenové soustavě ÚRS a v cenové úrovni platné k termínu odevzdání prací. Bude-li zhotovitel v prodlení s řádným dokončením díla a jeho předáním objednateli, předá objednateli řádně dokončené dílo v podobě s položkovým rozpočtem

- vypracovaným v cenové soustavě ÚRS platné ke dni předání řádně dokončeného díla objednateli.
7. Zhotovitel projedná s vlastníky pozemků (staveb), jež mají být stavbou dle projektové dokumentace dotčeny, podmínky udělení souhlasu s realizací stavby a zajistí jejich vyjádření v uvedeném směru. Výsledky tohoto projednání sdělí objednateli a zároveň mu předá vyjádření dle věty první.
 8. Zhotovitel projedná s uživatelem rybářského revíru podmínky, za nichž uživatel rybářského revíru provede slovení rybí obsádky v místě stavby, realizované na základě projektové dokumentace pořízené dle této smlouvy, včetně pořízení protokolů výsledku slovení (minimálně přehled odchycených druhů s počtem odlovených jedinců a určení místa, kam budou přemístěni; pokud bude toto místo dodatečně změněno, protokol bude odpovídajícím způsobem doplněn) a zajistí jejich vyjádření v uvedeném směru. Výsledky tohoto projednání sdělí objednateli a zároveň mu předá vyjádření podepsané uživatelem dle věty první.
 9. Projektová dokumentace bude obsahovat (v části Zásady organizace výstavby) posouzení, zda práce a činnosti vykonávané na stavbě budou podléhat povinnosti zpracovat plán bezpečnosti a ochrany zdraví při práci na staveništi a povinnosti určit potřebný počet koordinátorů bezpečnosti a ochrany zdraví při práci (BOZP) ve fázi přípravy díla. Pokud bude nutné určit koordinátora BOZP, objednatel jej na vlastní náklady určí a zhotovitel poskytne koordinátorovi potřebnou součinnost.
 10. Plán bezpečnosti a ochrany zdraví při práci na staveništi bude součástí projektové dokumentace a bude zpracován koordinátorem dle přílohy č. 6 nařízení vlády č. 591/2006 Sb., o bližších minimálních požadavcích na bezpečnost a ochranu zdraví při práci na staveništích, ve znění pozdějších předpisů.
 11. Statické výpočty, hydrotechnické výpočty a výkazy výměr budou vypracovány tak, aby byly kontrolovatelné. Vždy bude uveden postup výpočtu a vstupní parametry, u výkazu výměr s odkazujícím popisem na příslušnou grafickou nebo textovou část projektové dokumentace.
 12. Projekt bude členěn na stavební objekty dle požadavků objednatele a podle charakteru finančních prostředků. Všechny stavební objekty budou zaříděny do druhu a oboru stavebnictví dle klasifikace stavebních objektů.
 13. Originály všech dokladů budou součástí vyhotovení č. 1 projektové dokumentace.
 14. Zhotovitel souhlasí s rozmnožováním projektové dokumentace zejména pro potřeby zajištění přípravy stavby a pro zadání a provádění stavby. Projektová dokumentace je autorským dílem v souladu se zákonem č. 121/2000 Sb., o právu autorském, o právech souvisejících s právem autorským a o změně některých zákonů (autorský zákon), ve znění pozdějších předpisů. Předáním projektové dokumentace zhotovitel poskytuje objednateli oprávnění k výkonu práva užít (licenci), a to v souladu s účelem, pro který je dílo určeno. Licence se poskytuje bez jakéhokoli omezení, jako výhradní, pro všechny způsoby užití,

včetně rozmnožování a rozšiřování všemi prostředky (i elektronickými), územně a množstevně neomezená, s právem dalšího postoupení získaného práva či udělení podlicence 3. osobám bez předchozího souhlasu zhotovitele či jiných osob. Objednatel je oprávněn projektovou dokumentaci měnit nebo do ní jinak zasahovat a/nebo ji poskytnout k takovému zásahu 3. osobě bez výslovného souhlasu zhotovitele. Objednatel se okamžikem podpisu předávacího protokolu stává nositelem majetkových autorských práv a veškerých práv se vzniklým dílem souvisejících. Cena za poskytnutí licence je zahrnuta v ceně projektové dokumentace dle čl. III. odst. 1 smlouvy.

15. Zhotovitel prohlašuje, že:

- a) není osobou, subjektem ani orgánem uvedeným v příloze I nařízení Rady (ES) č. 765/2006 ze dne 18. 5. 2006, o omezujících opatřeních vzhledem k situaci v Bělorusku a k zapojení Běloruska do ruské agrese proti Ukrajině, ve znění pozdějších předpisů,
- b) není osobou, subjektem ani orgánem uvedeným v příloze I nařízení Rady (EU) č. 208/2014 ze dne 5. 3. 2014 o omezujících opatřeních vůči některým osobám, subjektům a orgánům vzhledem k situaci na Ukrajině, ve znění pozdějších předpisů,
- c) není osobou, subjektem ani orgánem uvedeným v příloze I nařízení Rady (EU) č. 269/2014 ze dne 17. 3. 2014 o omezujících opatřeních vzhledem k činnostem narušujícím nebo ohrožujícím územní celistvost, svrchovanost a nezávislost Ukrajiny, ve znění pozdějších předpisů,
- d) není osobou, subjektem nebo orgánem spojeným s osobou, subjektem nebo orgánem podle písm. a), b) anebo c),
- e) nepřístupní osobě, subjektu ani orgánu uvedenému výše pod písm. a) až d) či v jeho prospěch žádné finanční prostředky ani hospodářské zdroje, a to nejen v souvislosti s plněním této smlouvy,
- f) není ruským státním příslušníkem (popř. je osobou požívající mezinárodní ochrany ve smyslu směrnice Evropského parlamentu a Rady 2011/95/EU ze dne 13. prosince 2011, popřípadě dočasné ochrany ve smyslu směrnice Rady 2001/55/ES ze dne 20. července 2001 – dále jen „osoba požívající mezinárodní ochrany“), ani není fyzickou či právnickou osobou, subjektem či orgánem se sídlem v Rusku,
- g) není právnickou osobou, subjektem nebo orgánem, který je z více než 50 % přímo či nepřímo vlastněn ruským státním příslušníkem (popřípadě je vlastněn osobou požívající mezinárodní ochrany), fyzickou či právnickou osobou nebo subjektem či orgánem se sídlem v Rusku,
- h) není fyzickou nebo právnickou osobou, subjektem nebo orgánem, který jedná jménem nebo na pokyn ruského státního příslušníka (s výjimkou osoby požívající mezinárodní ochrany) anebo fyzické či právnické osoby nebo subjektu či orgánu se sídlem v Rusku, nebo osoby, subjektu nebo orgánu, který je z více než 50 % přímo či nepřímo vlastněn ruským státním příslušníkem (s výjimkou osoby požívající mezinárodní ochrany) anebo fyzickou či právnickou osobou nebo subjektem či orgánem se sídlem v Rusku,

- i) jeho poddodavatel či jeho poddodavatelé, kteří se budou podílet na plnění této smlouvy z části odpovídající více než 10 % ceny dle čl. III. smlouvy, splňují a budou splňovat po celou dobu účinnosti této smlouvy podmínky ve smyslu písm. f) až h) tohoto prohlášení a
- j) na předmět plnění této smlouvy (stavební práce, dodávky nebo služby), který zhotovitel poskytne objednateli, se nevztahuje zákaz přímého nebo nepřímého nákupu, dovozu nebo převádění zboží do Evropské unie [viz zejména nařízení Rady (EU) č. 833/2014 ze dne 31. 7. 2014 ve znění pozdějších předpisů (zakazující mj. nákup, dovoz nebo převádění vyjmenovaného zboží, které se nachází v Rusku, bylo vyvezeno z Ruska či z Ruska pochází) a nařízení (ES) č. 765/2006 ze dne 18. 5. 2006, ve znění pozdějších předpisů (zakazující mj. nákup, dovoz nebo převádění vyjmenovaného zboží, které se nachází v Bělorusku, bylo vyvezeno z Běloruska či z Běloruska pochází)].

Současně se zhotovitel zavazuje, že v případě jakékoliv změny s dopadem na platnost kteréhokoli prohlášení jím učiněného výše dle písm. a) až j) tohoto odstavce, je zhotovitel povinen o každé takové změně neprodleně písemně informovat objednatele.

V.

Předání a převzetí díla, odpovědnost za vady, záruka za jakost

1. Místem odevzdání díla (dílčího plnění) dle této smlouvy jsou Lesy České republiky, s.p., Správa toků – oblast povodí Labe, Přemyslova 1106/19, Nový Hradec Králové, 500 08 Hradec Králové.
2. Zjistí-li objednatel v rámci kontroly prováděných prací nedostatky, vyzve zhotovitele k jejich odstranění. Tím není dotčena lhůta (lhůty) dle čl. II. odst. 5 smlouvy.
3. O předání a převzetí díla – projektové dokumentace (či jednotlivých dílčích plnění) bude učiněn datovaný zápis do protokolu a potvrzen oběma smluvními stranami. Bude-li dílo vykazovat zjevné vady, popř. nebude-li způsobilé sloužit svému účelu, vyznačí objednatel tuto skutečnost do protokolu, popř. do potvrzení o kontrole provedeného díla, se specifikací zjištěných vad. V takovém případě se má zato, že k předání (a ani převzetí) díla (dílčího plnění) nedošlo.
4. Zhotovitel odpovídá objednateli za správnost, celistvost a úplnost jím zpracované projektové dokumentace, za správnost, celistvost, úplnost a bezpečnost stavby provedené podle jím zpracované projektové dokumentace a proveditelnost stavby podle této dokumentace, jakož i za technickou a ekonomickou úroveň projektu technologického zařízení, včetně vlivů na životní prostředí. Záruku za jakost v rozsahu dle předchozí věty zhotovitel objednateli poskytuje na dobu 5 let od vydání kolaudačního souhlasu k užívání stavby, jež je předmětem projektové dokumentace zhotovené dle této smlouvy, nejdéle však na dobu 10 let od převzetí takové projektové dokumentace objednatelem.
5. Zhotovitel je povinen odstranit vadu(y) projektové dokumentace nejpozději do 10 dnů od jejího (jejich) písemného oznámení objednatelem, nebude-li smluvními stranami

písemně ujednáno jinak. Neuplatní-li objednatel písemně při oznámení vady jiné právo z odpovědnosti za vady, platí, že požaduje odstranění vady. Neoznámí-li objednatel písemně zhotoviteli jinak, platí, že objednatel požaduje odstranění vady dodáním chybějící věci, je-li možno vadu odstranit dodáním chybějící věci, nebo opravou věci (díla), je-li možné vadu odstranit opravou věci (díla).

6. Zhotovitel je povinen vydat objednateli potvrzení o tom, kdy objednatel právo z odpovědnosti za vady uplatnil, co je obsahem reklamace a jaký způsob vyřízení reklamace objednatel požaduje, jakož i potvrzení o datu a způsobu vyřízení reklamace a dále potvrzení o provedení opravy a době jejího trvání, případně písemné odůvodnění zamítnutí reklamace.
7. Zhotovitel je povinen nahradit objednateli veškeré náklady, jež objednatel účelně vynaložil v souvislosti s uplatněním práva z odpovědnosti za vady a odstraňováním vady. Tuto náhradu poskytne zhotovitel na účet objednatele, a to na základě objednatelovým řádně vystaveného daňového dokladu (faktury), doručeného zhotoviteli, se splatností 21 dnů ode dne doručení.
8. Zhotovitel odpovídá za škody vzniklé v důsledku vad projektové dokumentace. V případě, že objednateli vznikne v příčinné souvislosti s vadou projektové dokumentace škoda, je zhotovitel povinen k písemné výzvě objednatele tuto objednateli uhradit, včetně náhrady účelně vynaložených nákladů, a to do 10 dnů od doručení výzvy.

VI.

Smluvní pokuty

1. V případě prodlení zhotovitele s dokončením a předáním díla (díličního plnění) dle čl. II. odst. 5 smlouvy je zhotovitel povinen zaplatit objednateli smluvní pokutu ve výši 0,3 % z ceny za dílo (díličního plnění) bez DPH za každý, byť i započatý, den prodlení.
2. V případě prodlení zhotovitele s odstraněním vady dle čl. V. odst. 5 smlouvy je zhotovitel povinen zaplatit objednateli smluvní pokutu ve výši 0,1 % z ceny za dílo (díličního plnění) bez DPH za každý, byť i započatý, den prodlení.
3. Zhotovitel je povinen zaplatit objednateli smluvní pokutu v případě, že:
 - a) zhotovitel porušil povinnost odevzdat projektovou dokumentaci k odsouhlasení a posouzení shody s požadavky objednatele dle čl. II. odst. 2 smlouvy, a to ve výši 2 % z celkové ceny za dílo (díličního plnění) bez DPH.
 - b) zhotovitel porušil povinnost dle čl. I. odst. 10 smlouvy (neúčast autorizované osoby na stavbě dle potřeb objednatele), a to ve výši 5 000 Kč za každou neúčast autorizované osoby na stavbě dle potřeb objednatele,
 - c) zhotovitel nesplnil závazky plynoucí z této smlouvy a dílo či jeho část z důvodů spočívajících na jeho straně řádně nedokončil a nepředal objednateli v důsledku čehož následně došlo k předčasnému ukončení smlouvy, s výjimkou případů uvedených v čl. VII. odst. 4 smlouvy, a to ve výši 25 % z celkové ceny za dílo bez DPH.

4. Smluvní pokuty mohou být kombinovány (tzn. že uplatnění jedné smluvní pokuty nevylučuje souběžné uplatnění jakékoliv jiné smluvní pokuty).
5. Ujednáním o smluvní pokutě, ani jejím zaplacením není jakkoli dotčeno či jinak omezeno právo objednatele na náhradu škody, a to v plném rozsahu.
6. Smluvní pokuty budou zhotovitelem uhrazeny ve prospěch účtu objednatele na základě objednatelům řádně vystaveného daňového dokladu (faktury) se splatností 21 dnů ode dne jeho vystavení.

VII.

Odstoupení od smlouvy

1. Od této smlouvy lze odstoupit za podmínek a v případech stanovených občanským zákoníkem anebo ujednaných touto smlouvou. Odstoupení musí být učiněno písemně.
2. Objednatel je oprávněn od této smlouvy odstoupit zejména v případě, že:
 - a) zhotovitel provádí dílo v rozporu s touto smlouvou,
 - b) zhotovitel je v prodlení s dokončením a předáním díla (dílčího plnění) dle čl. II. odst. 5 smlouvy o dobu delší než 2 měsíce,
 - c) se ukáže kterékoli prohlášení zhotovitele v čl. IV. odst. 15 smlouvy nepravdivým nebo přestal-li zhotovitel během účinnosti smlouvy a za trvání mezinárodních sankcí odpovídajících smyslu čl. IV. odst. 15 smlouvy splňovat kteroukoli z podmínek definovaných v čl. IV. odst. 15, písm. a) až j) smlouvy,
 - d) z chování zhotovitele, postupu prací nebo jiných okolností nepochybně vyplývá, že povinnost zhotovitele bude porušena způsobem, který zakládá právo objednatele od této smlouvy odstoupit,
 - e) zhotovitel vstoupil do likvidace,
 - f) nabylo právní moci rozhodnutí soudu o úpadku zhotovitele ve smyslu zákona č. 182/2006 Sb., o úpadku a způsobech jeho řešení (insolvenční zákon), ve znění pozdějších předpisů.
3. Objednatel je dále oprávněn od této smlouvy odstoupit (v rozsahu dosud neposkytnutých plnění) rovněž v případě, že se nepodaří zajistit uzavření příslušných smluv se všemi vlastníky pozemků, jež mají být dotčeny stavbou, jejíž projektová dokumentace má být zhotovena na základě této smlouvy tak, aby stavba byla realizována a zůstala ve vlastnictví státu s právem hospodařit objednatel, přičemž objednatel o této skutečnosti písemně informuje zhotovitele nejpozději spolu s odstoupením. V takovém případě náleží zhotoviteli cena za práce skutečně a řádně provedené do okamžiku odstoupení; při určení této ceny se vychází z ceny odpovídajícího (dílčího) plnění dle čl. III. smlouvy.
4. Zhotovitel je oprávněn od této smlouvy odstoupit zejména v případě, že:
 - a) objednatel ani přes předchozí písemnou výzvu zhotovitele neposkytne zhotoviteli v dodatečně přiměřené lhůtě součinnost nezbytnou pro řádnou realizaci díla dle této smlouvy,

- b) objednatel je v prodlení se zaplacením ceny díla (dílčího plnění) o dobu delší než 1 měsíc.

VIII.

Criminal Compliance doložka

1. Smluvní strany níže svým podpisem stvrzují, že v průběhu vyjednávání o této smlouvě vždy jednaly a postupovaly čestně, transparentně a v souladu s veškerými právními předpisy, a že takto budou jednat i při jejím plnění.
2. Smluvní strany prohlašují, že v souvislosti s touto smlouvou vyvinou maximální úsilí, aby žádné ze smluvních stran nemohla být přičtena trestní odpovědnost podle příslušných právních předpisů.
3. Objednatel zachovává nulovou toleranci k jakémukoli nelegálnímu jednání, dodržuje maximální transparentnost, legalitu, etiku a uplatňuje zásady Criminal Compliance Programu (www.lesycr.cz/ccp).

IX.

Závěrečná ustanovení

1. Pokud není v této smlouvě ujednáno jinak, řídí se vztahy mezi smluvními stranami právním řádem České republiky, zejména občanským zákoníkem a právními předpisy souvisejícími.
2. Tuto smlouvu lze měnit či doplňovat pouze formou písemných dodatků podepsaných oběma smluvními stranami.
3. Tato smlouva nabývá platnosti dnem jejího podpisu oběma smluvními stranami. Pokud tato smlouva podléhá povinnosti uveřejnění dle zákona č. 340/2015 Sb., o zvláštních podmínkách účinnosti některých smluv, uveřejňování těchto smluv a o registru smluv (zákon o registru smluv), ve znění pozdějších předpisů, nabývá účinnosti dnem jejího uveřejnění v souladu se zmíněným zákonem; smluvní strany pro tyto případy vyjadřují svůj souhlas s uveřejněním celého znění smlouvy včetně metadat, a to v rozsahu a způsobem stanoveným zákonem. V ostatních případech tato smlouva nabývá účinnosti dnem jejího podpisu oběma smluvními stranami.
4. Smlouva ani jakákoliv práva a povinnosti z ní vyplývající nemohou být zhotovitelem postoupeny bez předchozího písemného souhlasu objednatele.
5. Zastupuje-li každou ze smluvních stran osoba oprávněná za ni jednat, jež disponuje platným uznávaným elektronickým podpisem ve smyslu zákona č. 297/2016 Sb., o službách vytvářejících důvěru pro elektronické transakce, ve znění pozdějších předpisů, je smlouva uzavírána elektronicky. V ostatních případech se smlouva uzavírá v listinné podobě a je vyhotovena v počtu 2 stejnopisů, z nichž po 1 vyhotovení obdrží každá ze smluvních stran.

6. Smluvní strany prohlašují, že si tuto smlouvu před jejím podpisem přečetly, jejímu obsahu rozumí a bez výhrad s ním souhlasí. Smlouva je vyjádřením jejich pravé, skutečné, svobodné a vážné vůle, na důkaz čehož níže připojují, prosty omylu, své podpisy.
7. Nedílnou součástí této smlouvy je tato příloha:

Příloha č. 1 - Zadávací list projekčních prací spolu s nabídkovým rozpočtem

V Hradci Králové, dne:.....

V, dne:.....

Za objednatele:

Za zhotovitele:

.....
[redacted]
[redacted] – oblast povodí Labe
Lesy České republiky, s.p.

.....
[redacted]
VODNÍ DÍLA – TBD a.s.

LESY ČESKÉ REPUBLIKY, s.p.
Správa toků - oblast povodí Labe

Zadávací list projekčních prací – projektové dokumentace

Název akce: MVN Malý Vřešťov (Bohoušek)

Stupeň projektové dokumentace (dále jen „PD“):

Dokumentace pro povolení stavby (dle přílohy č. 2 vyhlášky č. 131/2024 Sb. ve znění pozdějších předpisů)

Dokumentace pro provádění stavby (dle přílohy č. 8 vyhlášky č. 131/2024 Sb. ve znění pozdějších předpisů)

Místo: Velký Vřešťov **Obec s rozšířenou působností:** Hradec Králové

Kraj: Královehradecký **Katastrální území:** Velký Vřešťov

Název toku: Bezejmenný VT ř.km 0,200-0,310

ČHP: 1-01-04-0151

IDVT: 10168729

Druh prací: rekonstrukce a oprava vodní nádrže

Charakter akce: oprava údržba, investice

Vymezení úseku, v němž budou prováděny práce, jež jsou předmětem PD, a jeho délka: 0,200-0,310

Popis stávajícího stavu:

Jedná se o zanesenou malou vodní nádrž (až cca 0,5ha), ještě z části funkční, volná hladina se nachází zhruba na 3/4 plochy zátopy. Spodní výpusť (betonový požerák) a bezpečnostní přeliv jsou poškozené a nefunkční. Opevnění výtoku z rybníka je poškozené. Na hrázi rostou stromy. Hráz nádrže je v současnosti pojízdná.

Popis návrhu a požadavků investora:

Akce bude rozdělena na investiční a neinvestiční část. Do investiční části bude zahrnuta rekonstrukce funkčních objektů a hráze. Neinvestiční část bude zahrnovat odtěžení sedimentu ze zátopy nádrže, jeho uložení. Součástí akce bude rovněž kácení stromů na hrázi (valu) a na odtoku z nádrže. a případně v místě budoucí deponie sedimentu (zajistí LS Hořice).

Podklady poskytnuté objednatelem:

Předpokládaný náklad na realizaci stavebních prací: 5 500 tis. Kč bez DPH

Postup (fáze) zpracování PD a souvisejícího dílčího plnění:

- a) zajištění podkladů pro návrh technického řešení (zaměření, data ČHMÚ, hydrotechnické výpočty), návrh místa uložení sedimentů, návrh technického řešení projednaný na výrobním výboru,

Termín dílčího plnění: do 2 měsíců od podpisu SOD

- b) zpracování dokumentace pro povolení stavby, odsouhlasená dokumentační komisí,

Termín dokončení dílčího plnění do 4 měsíců od podpisu SOD

- c) zajištění všech potřebných dokladů pro povolení stavby se zapracováním podmínek dle získaných vyjádření, stanovisek apod. do projektové dokumentace.

Termín dokončení dílčího plnění do 8 měsíců od podpisu SOD

- d) Odevzdání ověřené dokumentace pro povolení stavby, zajištění stavebního povolení s n.p.m.

Termín dokončení dílčího plnění do 11 měsíců od podpisu SOD

- e) Dopracování a odevzdání dokumentace pro provádění stavby.

Termín dokončení dílčího plnění do 12 měsíců od podpisu SOD

Případné návrhy změn (vyplývající z výsledků projednávání návrhu technického řešení) objednatelem schváleného konceptu budou zhotovitelem znovu předloženy k projednání do dokumentační komise objednatele.

Projektová dokumentace pro povolení stavby bude vyhotoveny ve 1 samostatném paré (pro účely dokumentační komise) a v jednom vyhotovení v elektronické (digitální) podobě (needitovatelná verze – ve formátu pdf bude opatřena elektronickým autorizačním razítkem dle § 13 odst. 3 písm. b) zákona č. 360/1992 Sb., editovatelná verze bude ve formátech doc, xlsx, dwg adgn).

Projektová dokumentace pro provádění stavby bude vyhotoveny ve 4 samostatných paré a v jednom vyhotovení v elektronické (digitální) podobě (needitovatelná verze – ve formátu pdf a editovatelná verze bude ve formátech doc, xlsx, dwg adgn).

PD bude dále rozšířena o požadavky investora:

Požadované podklady:

- geodetické práce – požadujeme výškopis (BPV) a polohopis (v souřadnicovém systému JTSK), vyhotovené geodetické podklady pro projektovou činnost budou předány objednateli jako samostatná složka v tištěné a elektronické podobě na CD (formáty *.pdf, *.dxf, *.dgn, *.dwg a soupis geodetických bodů v *.txt), včetně zřízení a zaměření všech bodů, které byly použity pro účely projektování a mohou být využity při vytyčovacích, kontrolních a dokumentačních činnostech,

Veškeré geodetické body budou vedle samostatného vyhotovení geodetického zaměření předány také jako TXT soubor v následujícím rozsahu a pořadí:

č.b. Y X Z kód

- aktuální údaje ČHMÚ
- inženýrskogeologický průzkum (IGP), včetně potřebných zkoušek zpracovaný autorizovaným inženýrem v oboru geotechnika nebo inženýrským geologem, a to v minimálním rozsahu:
 - stanovení fyzikálně mechanických a hydraulických parametrů zemin a hornin podle geotechnické kategorie (předpokládá se 2. GK) v místech předpokládaných stavebních objektů
 - ověření, posouzení a zhodnocení použitelnosti zemin v zátopě pro výstavbu hrází včetně kvalitativního a kvantitativního množství (zařídění a stanovení vhodnosti zemin pro stavby hrází),
 - v místě zakládání hráze (rozšíření), předpokládaných stavebních objektů (funkční objekty) budou provedeny sondy hloubky min. 1,0 m pod předpokládané založení objektů z důvodu stanovení charakteristik zemin a skalních hornin tak, aby nedošlo ke zhoršení stávajícího

stavu nebo poškození stávajících konstrukcí a konstrukčních vrstev (tj. zhotovitel připouští jednoznačně odůvodněnou změnu hloubky sond v případě naražení neztvrdlého skalního podloží), včetně určení způsobu a možností zakládání a realizace stavebních prací (např. svahování výkopů),

- v místech zátopy a zemníku budou provedeny sondy hloubky min. 2,0 m s tím, že sonda postihne předpokládaný rozsah těžitelnosti zátopy a předpokládaný objem vyzískané zeminy v zemníku z důvodu stanovení charakteristik zemin a skalních hornin tak, aby nedošlo ke zhoršení stávajícího stavu nebo poškození stávajících konstrukcí a konstrukčních vrstev (tj. zhotovitel připouští jednoznačně odůvodněnou změnu hloubky sond v případě zastižení těsnící vrstvy), včetně určení způsobu realizace stavebních prací (např. únosnost dna zátopy),
- objednatel předpokládá provedení min. 6 ks sond:
- v prostoru zátopy za účelem stanovení použitelnosti zemin pro výstavbu hrází a možnosti zakládání (3x),
- v prostoru stávající hráze za účelem stanovení mechanických a statických vlastností materiálu, sondy budou provedeny do hloubky min. 1,0 m pod základovou spáru (3x),
- průzkum bude obsahovat úplný popis sond včetně grafického zobrazení (profil sondy/vrtu) a fotodokumentace (místo sondy/jádrový vrt),
- sondy budou geodeticky zaměřeny a jejich poloha bude vyznačena do situace,
- součástí zprávy bude rešerše všech dostupných inženýrskogeologických a hydrogeologických podkladů včetně podkladů z portálu Geology.cz,
- ze sond bude odebráno potřebné množství vzorků pro laboratorní stanovení charakteristik zemin a skalních hornin (např. přirozená vlhkost, měrná hmotnost, obsah organických látek, úplná čára zrnitosti, konzistenční mez, závislost mezi vlhkostí a objemovou hmotností – zhutnitelnost, klasifikační rozbor apod.),
- sondy budou po dokončení prací vyplněny (zajištěny) vhodnou zeminou; u kopaných sond lze předpokládat využití původní vyzískané zeminy,
- objednatel připouští realizaci kopaných sond za předpokladu dodržení požadované kvality a rozsahu IGP při nepoškození stávajících konstrukcí (těleso hráze, zátopa, násypy, svahy koryta VT apod.) a nezhoršení stávajícího stavu,
- v případě využití zátopy jako zemníku bude posouzena únosnost zemin při výkopových pracích pro pohyb stavební mechanizace a případně navrhuta potřebná opatření,
- dále je v rámci IG průzkumu požadováno:
- stanovení hladiny podzemní vody,
- stanovení fyzikálně chemických ukazatelů jakosti vody (např. agresivita na stavební materiály apod.),

IGP bude odevzdán jako samostatná příloha PD s vypořádáním veškerých výše uvedených požadavků a se závěrečným vyhodnocením a doporučením (min. pro možnosti zakládání stavebních objektů, vhodnost zemin pro výstavbu hráze)

Projektant přizpůsobí (rozšíří) zadání IGP potřebám projektové dokumentace, které vycházejí z projekčního návrhu (min. rozsah průzkumu je stanoven zadávacím listem), pro potřeby realizace průzkumu je nutné počítat s podmáčením, málo únosným a obtížně přístupným terénem.

- posudek o potřebě, popřípadě o návrhu podmínek provádění technickobezpečnostního dohledu nad vodním dílem, posudek pro zařazení VD do I. až IV. kategorie z hlediska TBD,
- základní rozbor zemin – sedimentů; Zajištění odběru a rozboru dle příslušných norem a platné legislativy. Součástí bude rovněž komentář k vyhodnocení testovaného vzorku a možnostech nakládání vyplývajících z výsledků rozborů, dále posouzení, zda se jedná o odpad či nikoli, případné zařazení odpadu dle katalogu odpadů. V případě, že budou překročeny limitní hodnoty testovaných vzorků v základním rozboru, bude dohodnut další postup s možností zadání dodatečných rozborů na náklady objednatele (množství odebraného vzorku musí umožnit případný dodatečný rozbor, včetně nezbytně nutné doby pro archivaci)

Sedimenty (dle vyhlášky č. 273/2021 Sb. o podmínkách ukládání odpadů na skládky a jejich využívání na povrchu terénu, příloha č. 5, tabulka č. 5.4. a 5.3,

- (při využití na PUPFL) při dodržení limitů stanovených v příloze č. 5 k vyhlášce č. 273/2021 Sb. bude zhotovitelem zajištěno projednání s lesní správou a orgánem státní správy lesa k účelnému využití přebytečné zeminy (výkopků) na lesních pozemcích (např. zemník, terénní deprese apod. - lokalita bude navržena zhotovitelem ve spolupráci s lesní správou
- Biologické posouzení území v návaznosti na plánované opatření je zadán samostatně investorem

Části PD – upřesnění požadavků (PD bude obsahově členěna dle příslušné vyhlášky):

- průvodní list, včetně uvedení seznamu dotčených vlastníků pozemků a staveb, seznam staveb dotčených pozemků s uvedením jejich záborů (trvalých i dočasných) a seznam pozemků sousedních,
- technická zpráva, doplněná o technické specifikace,
- fotodokumentace s popisem fotografií:
- přehledná mapa povodí 1:50 000 s vyznačením povodí,
- přehledná mapa 1:10 000 s vyznačením úseků,
- hydrotechnické výpočty
- situace (v předpokládaném rozsahu – celkový situační výkres s uvedením základního výškopisu a polohopisu, koordinační, vytyčovací, podrobný situační výkres se zobrazením vrstevnic nebo výškových bodů a hodnot z geodetického zaměření, výkres vegetace) na podkladu katastrální mapy
- podrobný podélný profil minimálně v podrobnostech hydrotechnických staveb, výkres bude doplněn o vyznačení rozsahu prováděných prací a typu konstrukcí (požadujeme zvolit měřítko tak, aby byl podélný profil na 1 výkresu a veškeré kóty čitelné pouhým okem),
- příčné profily – každý profil bude obsahovat tabulku, ve které budou uvedeny údaje vztahující se k navrhovaným opatřením např. plochy výkopů, plochy násypů, délky svahování, označení břehů atd.,
- vzorové příčné profily s uvedením rozsahu platnosti vzorového příčného profilu pro každý konkrétní druh navrhovaného opatření či konstrukce,
- výkresy všech objektů s uvedením tvaru půdorysu, odpovídajících řezů (podélný řez, příčné řezy), pohledů a podrobností zobrazení – z výkresů musí být jasně identifikovatelný tvar konstrukce, všech konstrukčních prvků a podrobností, včetně úplného popisu materiálů, hmotových tabulek a specifických požadavků,
- prováděcí výkresy podrobností – detailů konstrukcí – uložení výztuže, ukotvení kamenných obkladů, dilatace, pracovní spáry, osazení zábradlí, řešení přechodů konstrukcí apod.,
- pokud zvolená technologie výstavby uvažuje s potřebou pomocných a dočasných konstrukcí, budou součástí PD prováděcí výkresy pomocných a dočasných konstrukcí – zejména u atypických forem návrhu provádění či s ohledem na BOZP, např. převádění vody, lešení, pažení, přístupy, tvarově nestandardní bednění, ochrana dřevin apod.,
- podklady pro vytyčení stavby – vytyčovací schéma (v grafické a v elektronické podobě),
- zajištění pevných výškových bodů v systému B.p.v. a S-JTSK trvalým a nezaměnitelným způsobem (např. geodetický hřeb, měřický bod), včetně jejich fotodokumentace,
- zásady organizace výstavby, včetně situace se zákresem staveniště, zařízení staveniště, přístupů, skládek apod. (situace ZOV).
- technické charakteristiky, popisy a podmínky provádění stavebních prací, technologické postupy s odkazy na příslušné předpisy a normy,
- podrobná specifikace navrhovaných materiálů a konstrukcí včetně stanovení minimálních kvalitativních požadavků,
- zapracování specifických požadavků vyplývajících z dotačního titulu – objednatel předpokládá, že akce bude financována z DVT III
- soupis stavebních prací, dodávek a služeb s výkazem výměr (slepý rozpočet), včetně položek vedlejších a ostatních nákladů investora vyplývajících ze zpracování projektové dokumentace a požadavků objednatele, soupis prací bude vypracován v cenové soustavě ÚRS, elektronická podoba soupisu prací bude splňovat požadavky pro zadávání veřejné zakázky, elektronická podoba soupisu bude zpracována v otevřeném formátu XLSX, Výkaz výměr (u jednotlivých položek bude vždy uveden způsob a postup výpočtu a jejich popis) s odkazujícím popisem na příslušnou grafickou nebo textovou část projektové dokumentace, ve které bude možné daný výpočet jednoznačně ověřit,

- v případě potřeby použití položek neobsažených v cenové soustavě ÚRS bude předložena a objednatelům odsouhlasená individuální kalkulace a rozbor takovýchto položek,
- dílčí a souhrnné rozpočty (kontrolní rozpočet), budou obsaženy v paré č. 1 a 2 projektové dokumentace, budou vypracovány v cenové soustavě ÚRS a v cenové úrovni platné k termínu odevzdání prací, bude-li zhotovitel v prodlení s řádným dokončením díla a jeho předáním objednateli, předá objednateli řádně dokončené dílo v podobě s položkovým rozpočtem vypracovaným v cenové soustavě ÚRS platné ke dni předání řádně dokončeného díla objednateli,
- plán bezpečnosti a ochrany zdraví při práci na staveništi vypracovaný koordinátorem BOZP. Plán BOZP musí splňovat jak všeobecné zásady, tak i specifické – vyplývající z projekčního návrhu a technologie výstavby návrh harmonogramu prací návrh harmonogramu prací,
- návrh aktualizace manipulačního řádu na základě technického návrhu,
- harmonogram prací

Požadovaný obsah dokladové části:

- aktuální údaje ČHMÚ,
- předběžnou informaci o podmínkách využívání území a změn jeho využití, zejména na základě územně plánovacích podkladů a územně plánovací dokumentace,
- sdělení - písemná informace orgánu JES k uvažovanému záměru (výsledek předběžné konzultace),
- Zhotovitel projedná s vlastníky pozemků (staveb), jež mají být stavbou dle PD dotčeny, podmínky udělení souhlasu s realizací stavby a zajistí jejich vyjádření v uvedeném směru. Výsledky tohoto projednání sdělí objednateli a zároveň mu předá vyjádření dle věty první
- stanovisko správce povodí,
- stanovisko obce,
- jednotné environmentální stanovisko (dále jen JES) podle zákona č. 148/2023 Sb. a § 83 odst. 8 zákona č. 114/1992 Sb., ve znění pozdějších předpisů nebo koordinované závazné stanovisko zahrnující JES (dle § 176 zákona č. 283/2021 Sb., ve znění pozdějších předpisů)společné rozhodnutí (podle § 83 odst. 4 a 9 zákona č. 114/1992 Sb., ve znění pozdějších předpisů) pro záměry vyžadující JES ve zvláště chráněných územích, v evropsky významných lokalitách a v ptačích oblastech),
- vyjádření vlastníků veřejné dopravní nebo technické infrastruktury uvedených v digitální technické mapě (dle § 180 zákona č. 283/2021 Sb., ve znění pozdějších předpisů),
- povolení ke kácení dřevin rostoucích mimo les, dřeviny určené ke kácení budou v terénu vyznačeny a zakresleny do samostatné situace s uvedením jejich tabulkového výčtu dle náležitostí žádosti o povolení ke kácení (dle vyhlášky č. 189/2013 Sb., ve znění pozdějších předpisů), poznámka: u dřevin v cizím vlastnictví musí být k žádosti o povolení zajištěn souhlas vlastníka (užívání pozemků správcem = uživatelský vztah) (může být součástí JES),
- vyjádření vlastníků lesů do 30 m, vyjádření OLH, souhlas se stavbou dle ustanovení § 14 lesního zákona (č. 289/1995 Sb., ve znění pozdějších předpisů) (může být součástí JES),
- vynětí ze ZPF (dle § 9 zákona č. 334/1992 Sb., ve znění pozdějších předpisů) a odnětí pozemků plnění funkcí lesa (dle § 16 zákona č. 289/1995 Sb., ve znění pozdějších předpisů) - znalecké posudky a rozhodnutí - souhlas (může být součástí JES) v případě nutnosti vynětí či odnětí,
- souhlas orgánu státní správy lesů s dělením pozemků dle § 12 zákona č. 289/1995 Sb., ve znění pozdějších předpisů (může být součástí JES),
- souhlas orgánu ochrany ZPF s použitím sedimentů na pozemcích náležejících do ZPF (dle ustanovení § 3 zákona č. 334/1992 Sb. a § 9 zákona č. 156/1998 Sb., ve znění pozdějších předpisů),
- vyjádření Českého rybářského svazu,
- stanovisko orgánu památkové péče (může být součástí koordinovaného závazného stanoviska),
- doklad o prokazatelném oznámení Archeologickému ústavu Akademie věd ČR,

- závazné stanovisko orgánu ochrany přírody k zásahu do VKP podle ustanovení § 4 odst. 2. zákona č. 114/1992 Sb., ve znění pozdějších předpisů (může být součástí JES),
- výjimka ze zákazů zvláště chráněných druhů rostlin a živočichů podle ustanovení § 56 zákona č. 114/1992 Sb., ve znění pozdějších předpisů (může být součástí JES)
- závazné stanovisko vodoprávního úřadu podle ustanovení § 104 odst. 3 zákona č. 254/2001 Sb., ve znění pozdějších předpisů (může být součástí JES),
- závazné stanovisko ORP podle ustanovení § 146 zákona č. 541/2020 Sb., ve znění pozdějších předpisů (může být součástí JES),
- vypracování souhrnu podmínek stanovených pro umístění, povolení a provádění stavby, včetně uvedení způsobu jejich vypořádání,

Ostatní požadavky:

- štítek na deskách projektu bude kromě ostatních údajů obsahovat ČHP dotčeného toku, IDVT a ř. km stavby (dle CEVT),
- součástí PD (v části Zásady organizace výstavby) bude posouzení plnění povinností zadavatele stavby podle zákona č. 309/2006 Sb., v účinném znění, zda je stavbu možné realizovat 1 zhotovitelem (např. jedná se o jednoduchou stavbu s nízkou náročností na koordinaci, neobsahující žádná technologická zařízení apod.) a zda bude stavba svým rozsahem podléhat povinnosti doručení oznámení o zahájení prací oblastnímu inspektorátu práce (celkový plánovaný objem prací a činností během realizace díla přesáhne 500 pracovních dnů v přepočtu na jednu fyzickou osobu) – tedy zda je nutné určit koordinátora bezpečnosti a ochrany zdraví při práci ve fázi přípravy díla,
- způsob použití, využití a odstranění sedimentů bude v souladu se zákonem č. 541/2020 Sb. o odpadech (dále jen "zákon o odpadech"), případně způsob nakládání s odpady (vybouraný materiál, sediment, pařezy, přebytečná a jinak nevyužitelná zemina apod.) - bude vyřešeno v rámci PD, a to včetně zajištění splnění všech legislativních podmínek s tím spjatých (zákon o odpadech, včetně prováděcích vyhlášek – zejména vyhláška č. 273/2001 Sb. o podrobnostech nakládání s odpady, zákon č. 156/1998 Sb., o hnojivech, ve znění pozdějších předpisů, zákon č. 334/1992 Sb., o ochraně zemědělského půdního fondu, ve znění pozdějších předpisů, vyhláška č. 257/2009 Sb., o používání sedimentů na zemědělské půdě a další obecně závazné právní předpisy, ve znění pozdějších předpisů) – ve spolupráci (součinnosti) s investorem bude preferováno - vybráno ekonomicky a ekologicky nejvhodnější řešení. Návrh využití či uložení odpadu zhotovitel projedná s vlastníky a nájemci dotčených pozemků (včetně přístupů apod.), zajistí jejich vyjádření (souhlasy) včetně podmínek uzavření smlouvy pro takové využití (uložení); výsledky tohoto projednání sdělí objednateli a zároveň mu předá vyjádření s návrhem smlouvy, předem objednatelům odsouhlaseným, podepsaným vlastníkem (případně i nájemcem),
- součástí PD bude návrh plánu kontrolních prohlídek stavby ve vazbě na podstatné fáze provádění stavby – plán kontrolních prohlídek stavby,
- projekt bude členěn na stavební objekty dle požadavku investora a podle charakteru finančních prostředků (provozní - investiční), všechny stavební objekty budou zaříděny do druhu a oboru stavebnictví dle klasifikace stavebních objektů;
- zhotovitel projedná návrh technického řešení stavby na výrobních výborech, které svolá v průběhu zpracování projektové dokumentace za účasti objednatelů a dalších zúčastněných stran dotčených stavbou, zhotovitelem vypracované zápisy z výrobních výborů budou součástí dokladové části paré č. 1 projektové dokumentace, návrh technického řešení předkládaný dotčeným osobám, orgánům státní správy a samosprávy, bude předem projednán s objednatelům,
- pro účely konání výrobních výborů předloží zhotovitel objednateli potřebné podklady v elektronické podobě minimálně 3 dny před konáním výrobního výboru,
- projektant provede odborný výklad v dokumentační komisi objednatelů a poskytne dokumentační komisi potřebné podklady (např. fotodokumentace, textová část a výkresy v tištěné a elektronické podobě – formát *.pdf, *.doc a *.xls) v termínu minimálně 14 dní předem,
- zhotovitel předloží objednateli pro účely dokumentační komise, konané před odevzdáním díla, jedno kompletní paré projektové dokumentace v tištěné podobě a její elektronickou podobu, a to nejpozději 7 dní předem,

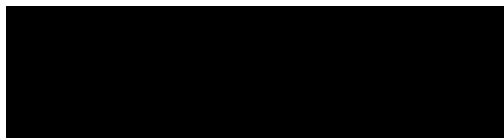
- zápisy z dokumentačních komisí budou součástí originální dokladové části paré č. 1 projektové dokumentace obsahující veškeré originální doklady, návrh technického řešení předkládaný dotčeným osobám bude předem projednán s objednatelem,
- originály všech dokladů budou samostatnou přílohou paré č. 1 projektové dokumentace,
- veškerá správní rozhodnutí budou investorovi předložena včetně razítka nabytí právní moci, resp. s doložkou o nabytí právní moci,
- zhotovitel souhlasí s rozmnožováním díla pro potřeby zajištění přípravy stavby a pro zadání a realizaci stavby,
- součástí zadání je i provádění autorského dozoru, který bude prováděn formou kontrolní činnosti projektanta na stavbě – účasti autorizované osoby na stavbě dle potřeb objednatele (zpravidla při kontrolních dnech, kontrolních prohlídkách stavby, při předání a převzetí zhotovené stavby apod.), v rámci výkonu autorského dozoru bude zhotovitel kontrolovat soulad prováděné stavby s jím zhotovenou ověřenou (schválenou) projektovou dokumentací, se stavebním povolením (územním rozhodnutím), jakož i s dalšími právními akty a vyjádřeními, které jsou pro realizaci stavby závazné, předpokládaný rozsah autorského dozoru na stavbě ve dnech (dle zadávací dokumentace) zadavatel stanovil pouze pro účely hodnocení nabídkové ceny, přičemž skutečný rozsah prací bude závislý na jeho konkrétních potřebách.

Přílohy:

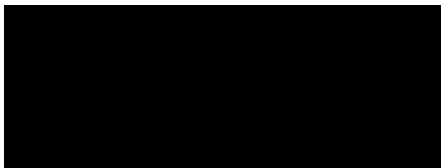
1) Situace budoucího staveniště

Objednatel:

Dne: 20. 2. 2025

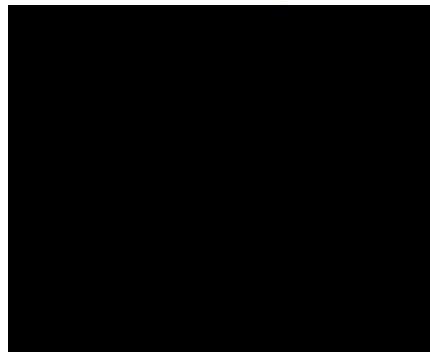


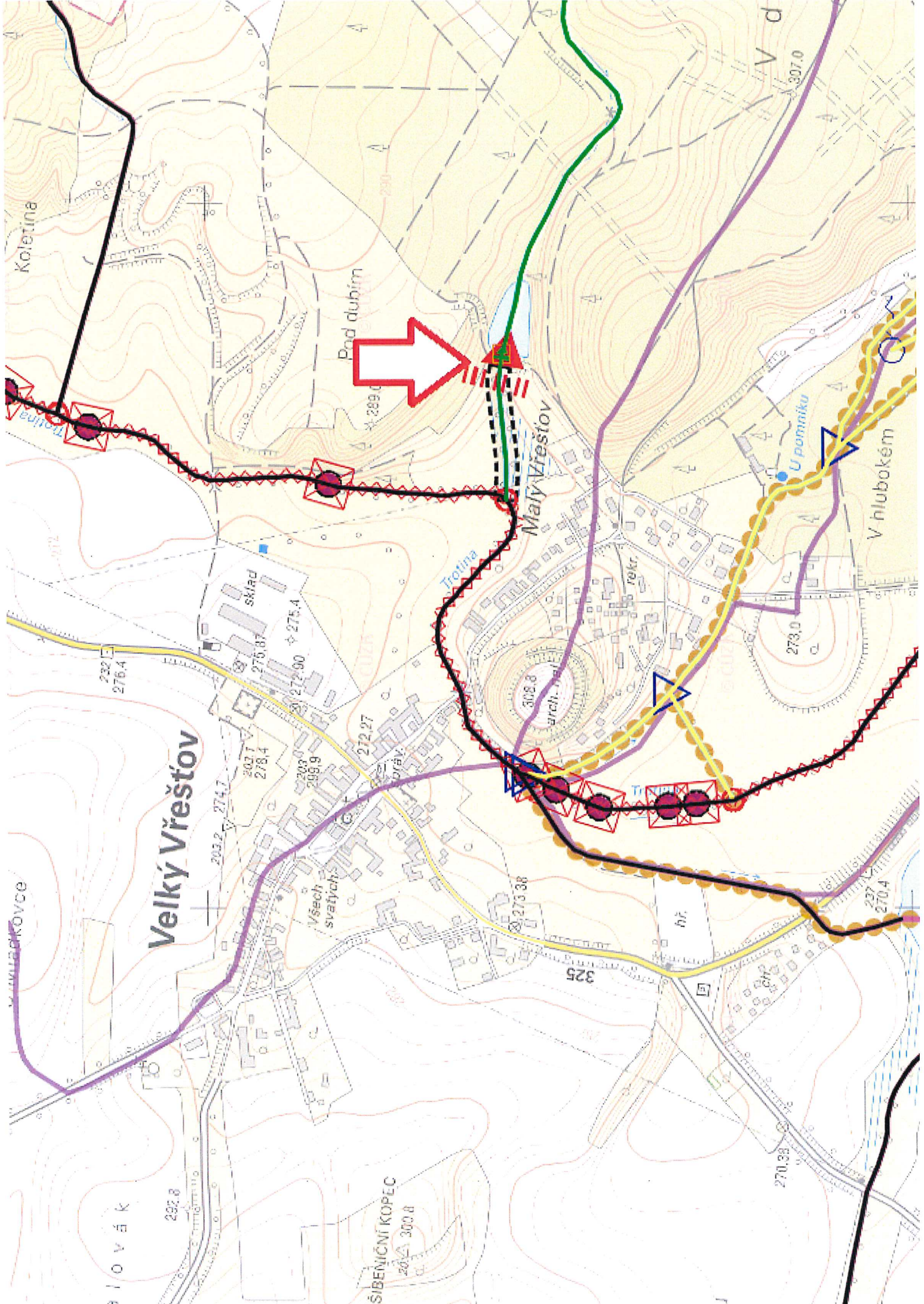
Správa toků - oblast povodí Labe
Lesy České republiky, s.p.



Zhotovitel:

Dne: 23. 2. 2025





Strukturovaná cenová nabídka pro zpracování PD

Název akce: VN Malý Vřešťov "Bohoušek"

Dílčí plnění dle SOD			Cena bez DPH
	Zajištění podkladů pro zpracování PD:		
a)		Geodetické práce	35000
a)		Návrh technického řešení	30000
a)		Aktuální údaje ČHMÚ	7500
a)		Rozbor sedimentů dle vyhlášky č. 273/2021, tab. 5.4 a 5.3	20000
a)		IGP	55000
b)	Projekční práce dokumentace pro povolení stavby		172000
c)	Inženýrská činnost pro povolení stavby		23000
c)		Posudek o potřebě, popřípadě o návrhu podmínek provádění technickobezpečnostního dohledu nad vodním dílem, posudek pro zařazení VD do I. až IV. kategorie z hlediska TBD	5500
d)	Zajištění povolení stavby včetně doložky, součástí jsou i náklady na správní poplatek		18000
e)	Dokumentace pro provádění stavby		71000
celkem za PD			437000
	Cena autorského dozoru kalkulovaný za jednu návštěvu projektanta na stavbě (Kč/den)		6000
	Předpokládaný počet dní autorského dozoru na stavbě 5x cena za návštěvu	5	30000
cena celkem za 5 účastí autorského dozoru na stavbě			30000
Nabídková cena celkem bez DPH			467000

S pozdravem



– sypané přehrady a odkaliště