

# Městská část Praha-Ďáblice

## Rada městské části

82. jednání  
26.3.2025

### **USNESENÍ č. 684/25/RMČ**

ke Smlouvě o dílo – IRIS ŠPANIHEL s.r.o.

#### **Rada po projednání**

##### **I. schvaluje**

Smlouvu o dílo se společností IRIS ŠPANIHEL s.r.o., se sídlem: U Červeného mlýnku 1073/3, 182 00 Praha 8 – Ďáblice, IČO: 29015138, jejímž předmětem je zhotovení stavebního díla „Rekonstrukce bytových jednotek Ďáblická 161/8 a Legionářů 88/51“ v rozsahu dle zadávací dokumentace, za cenu 1.676.027,- Kč bez DPH.

##### **II. pověřuje**

starostu uzavřením Smlouvy o dílo dle odst. I, která je přílohou tohoto usnesení.



Martina Postupová  
1.místostarostka



Martin Tumpach  
starosta

# SMLOUVA O DÍLO

uzavřená podle ustanovení § 2586 a následujících Občanského zákoníku č. 89/2012 Sb.  
v platném znění na stavební zakázku (dále jen „Občanský zákoník“)

## I. Smluvní strany

### I.1 Objednatel:

#### **Městská část Praha – Ďáblice**

se sídlem: Osinalická 1104/13

182 00 Praha-Ďáblice

Zastoupena: Ing. Mgr. Martinem Tumpachem, starostou

IČO: 00231266, DIČ: CZ00231266

Bankovní spojení: PPF Banka

č. účtu: 501855998/6000

Kontaktní osoba: Mgr. Renata Henych, tajemnice

tel.:

dále jen **objednatel**

#### **Zástupce objednatele ve věcech technických:**

*bude uveden v zápisu o předání staveniště*

### I.2 Zhotovitel:

#### **IRIS ŠPANIHEL s.r.o.**

se sídlem: U Červeného mlýnku 1073/3, 182 00 Praha 8 - Ďáblice

spisová značka: C 160062 vedená Městským soudem v Praze

IČO: 29015138

DIČ: CZ29015138

zastoupený: Lubomírem Španihalem, jednatelem

bankovní spojení:

číslo účtu:

telefon:

e-mail:

dále jen **zhotovitel**

I.3 Při řízení stavební zakázky (realizaci díla), zejména projednávání a potvrzování technického řešení, projednávání a potvrzování změn díla, předkládání a projednávání dodatků na základě změn díla, potvrzování postupu prací, potvrzování soupisů provedených prací a zjišťovacích protokolů, potvrzování zápisů o předání a převzetí díla nebo jeho částí, jsou zmocněni jednat:

za zhotovitele:

ve věcech smluvních (tel.:  
ve věcech technických (tel.:

za objednatele:

- Ing. Mgr. Martin Tumpach – ve věcech smluvních

- ve věcech technických bude uveden v zápisu o předání staveniště

## II. Předmět plnění

II.1 Předmětem plnění podle této smlouvy je zhotovení stavebního díla (dále jen díla) s názvem:

**„Rekonstrukce bytových jednotek Ďáblická 161/8 a Legionářů 88/51“** v rozsahu podle zadávací dokumentace veřejné zakázky, kterou tvoří:

- zadávací projektová dokumentace ve formě znázornění půdorysů bytových jednotek a dva výkazy výměr, (dále též „projektová dokumentace“ nebo „zadávací projektová dokumentace“).
- zadávací podmínky veřejné zakázky č.j. A-275/2025, a dle nabídky zhotovitele ze dne 10.3.2025.

Jedná se o rekonstrukci dvou bytových jednotek v majetku objednatele. A to bytové jednotky č. 3 v druhém nadzemním podlaží na adrese ul. Ďáblická 161/8, Praha 8 - Ďáblice a bytové jednotky č. 1 v druhém nadzemním podlaží na adrese ul. Legionářů 88/51, Praha 8 - Ďáblice. Dále též jen „**bytové jednotky**“.

Kromě provedení stavebních prací je dále součástí díla předání všech dokladů, revizí a zkoušek.

II.2 Dílo bude provedeno v souladu se zadávacími podmínkami, přijatou nabídkou zhotovitele, předanou schválenou projektovou dokumentací, právními a technickými požadavky platnými v době podpisu smlouvy a v souladu se stavebním zákonem.

II.3 Zhotovením stavby se rozumí úplné, funkční a bezvadné provedení všech stavebních a montážních prací a konstrukcí, včetně odstranění stávající stavby na místě plnění, přípravy staveniště, dodávek potřebných materiálů a zařízení nezbytných pro řádné dokončení díla, dále provedení všech činností souvisejících s dodávkou stavebních prací, konstrukcí a technologického vybavení, jejichž provedení je pro řádné dokončení díla nezbytné, včetně koordinační a kompletační činnosti celé stavby a zároveň zhotovení dokumentace skutečného provedení stavby.

II.4 Zhotovitel provede práce dle této smlouvy kompletně, kvalitně a v dohodnutém termínu. Kvalita prováděných prací bude odpovídat systému jakosti daného ČSN EN ISO. Veškeré materiály a dodávky ke zhotovení díla zajistí zhotovitel tak, aby odpovídaly platným technickým normám, dohodnutým podmínkám a projektové dokumentaci.

II.5 Zhotovitel se bude při své činnosti řídit ujednáními této smlouvy, výchozími podklady objednatele, jeho pokyny, zápisy a dohodami na úrovni statutárních orgánů a rozhodnutími a vyjádřeními veřejnoprávních orgánů.

II.6 Objednatel se zavazuje řádně provedené a bezvadné dílo převzít a zaplatit za něj dohodnutou cenu.

## III. Změny díla a způsob ocenění změn díla

III.1. Dojde-li při realizaci díla k jakýmkoli změnám, doplňkům, nebo rozšíření předmětu plnění na základě požadavku investora nebo tak vyplýne z podmínek při provádění díla nebo z vad zadávací projektové dokumentace, je zhotovitel povinen provést soupis těchto změn, doplňků nebo rozšíření. Po ocenění objednaných prací zhotovitelem díla na základě provedeného jednání mezi oběma stranami, a tedy po dosažení cenové dohody v souladu se zákonem č. 526/1990 Sb., o cenách, bude nová cena díla upravena dodatkem ke smlouvě o dílo podepsaným oběma stranami. Ocenění bude provedeno dle jednotkových cen použitých pro návrh ceny díla dodavatelem dle oceněných položek v nabídce ve výkazu výměr, a pokud to není možné, tak budou pro stanovení maxima těchto cen využívány ceny z příslušných katalogů ÚRS, a.s., Praha event. RTS a.s. Brno a to v cenové úrovni platné v době realizace víceprací. Jestliže budou tyto zjištěné

vícepráce provedeny zhotovitelem ještě před odsouhlasením objednatelem a ten je následně odmítne, není objednatel povinen navýšené náklady hradit.

III.2 V případě nedohody ohledně ocenění víceprací může objednatel pověřit realizací víceprací jiného dodavatele, než-li zhotovitele uvedeného v čl. I.2, případně tohoto dodavatele vybrat v samostatném zadávacím řízení. Pro případ nedohody ohledně ocenění víceprací má objednatel možnost vypovědět smlouvu se zhotovitelem za podmínek uvedených v čl. XI. 5, XI. 6 a XI.7 této smlouvy.

III.3 V případě méněprací bude jejich ocenění odpovídat jednotkovým cenám z nabídky.

#### IV. Doba plnění

IV.1 Zhotovitel se zavazuje provést dílo v termínech:

- a) doba předání a převzetí staveniště – nejpozději do čtyř pracovních dnů ode dne uzavření smlouvy.
- b) doba zahájení prací: do 2 kalendářních dnů ode dne předání staveniště.
- c) lhůta pro dokončení prací – nejpozději **do 120 kalendářních dnů** ode dne předání a převzetí staveniště.
- d) lhůta pro předání a převzetí díla – ke dni dokončení prací.
- e) lhůta pro vyklizení staveniště – do 5 kalendářních dnů ode dne převzetí díla.
- f) počátek běhu záruční lhůty – rozhodným dnem pro počátek běhu záruční lhůty na dílo i dodané předměty je den převzetí díla.

IV.2 Lhůtu výstavby je možno prodloužit o dobu nutného přerušení prací při působení vyšší moci a odstraňování následků jejího působení, které znemožňují provádění díla. Jedná se o skutečnosti příkladmo uvedené v čl. VII.13 smlouvy. Přerušení prací pro působení vyšší moci se zaznamenává do stavebního deníku.

IV.3 Dílo se považuje za dokončené jeho předáním a převzetím bez vad a nedodělků objednateli, o kterém se pořídí písemný protokol. Tento protokol, ve kterém objednatel výslovně prohlásí, že dílo přijímá, je součástí předání a převzetí díla. Dílo se považuje za dokončené předáním a převzetím bez vad a nedodělků obou bytových jednotek.

#### V. Cena díla

V.1 Cena díla je sjednaná na rozsah daný zadávací dokumentací veřejné zakázky a čl. II této smlouvy jako cena nejvýše přípustná, platná po celou dobu výstavby s výjimkou případů stanovených v této smlouvě. Jsou v ní zahrnuty veškeré práce, dodávky, služby, výkony a zisk zhotovitele, které vyplývají z vymezení plnění díla, ve smyslu této smlouvy a zadávací dokumentace.

**Cena za dílo celkem bez DPH** ..... **1.676.027,-- Kč**

**12% DPH** ..... **201.123,-- Kč**

**Cena za dílo celkem včetně 12% DPH** ..... **1.877.151,-- Kč**

Cena díla je deklarována jako cena nejvýše přípustná a lze ji měnit jen za podmínky uvedených v uzavřené smlouvě.

V.2 Objednatelem budou nad rámec smluvní ceny hrazeny pouze práce a dodávky, které si zcela prokazatelně objednal.

## VI. Fakturace a plnění

VI.1 Objednatel zaplatí dohodnutou cenu v článku V.1. na základě dílčích faktur vystavených zhotovitelem takto:

- úhradou splatných částek do výše 80% z celkové hodnoty díla bez DPH
- 20% ceny díla vyplacením pozastávky, která bude uvolněna po odstranění vad a nedodělků z předání a převzetí díla objednatelem.

Pozastávka se vytvoří pozastavením 20% z celkové hodnoty díla bez DPH poté, kdy před dokončením díla dosáhne úhrnná hodnota splatných částek 80% celkové hodnoty díla bez DPH.

Splatnost dílčích faktur je 21 kalendářních dnů od data doručení.

VI.2 Objednatel nebude poskytovat zálohy. Zhotovitel bude jednou za 14 dnů předkládat soupisy prací a dodávek provedených v uplynulých dvou týdnech odsouhlasených zástupcem objednatele, resp. jím pověřeným zástupcem pro věci technické (TDS). Dílčí fakturu vystaví zhotovitel 1x za 14 dnů. Právo vystavit dílčí fakturu vzniká podpisem zjišťovacího protokolu objednatelem, respektive jeho pověřeným zástupcem, na základě soupisu provedených prací (příloha zjišťovacího protokolu).

VI.3 Nedojde-li mezi oběma stranami k dohodě při odsouhlasení množství nebo druhu provedených prací a dodávek, je zhotovitel oprávněn fakturovat pouze ty práce, u kterých nedošlo k rozporu. Pokud bude faktura – daňový doklad zhotovitele obsahovat i ty práce, které nebyly objednatelem nebo jeho zástupcem ve věcech technických odsouhlaseny, je objednatel oprávněn fakturu odmítnout a požadovat opravu fakturované částky. Zhotovitel není oprávněn na takto odmítnutou fakturu zahrnující neodsouhlasené práce a dodávky uplatňovat žádné majetkové sankce.

VI.4 Konečnou fakturu vystaví zhotovitel po dokončení prací. Právo vystavit konečnou fakturu vzniká podpisem závěrečného zjišťovacího protokolu, na základě soupisu skutečně provedených prací (příloha zjišťovacího protokolu) a zápisem o předání a převzetí díla.

Splatnost konečné faktury je 21 kalendářních dnů od data doručení.

VI.5 Objednatel může vrátit fakturu v případě, kdy faktura vykazuje formální nedostatky nebo nevzniklo právo na vystavení faktury na příslušnou částku.

VI.6 Je-li objednatel v prodlení s placením splatné částky nebo její části delším 60 kalendářních dnů, může zhotovitel přerušit práce. Přitom je povinen práce znovu zahájit do 7 kalendářních dnů poté, kdy objednatel uhradil dlužnou částku. O dobu přerušování prací se potom prodlužuje lhůta pro dokončení díla. Kromě toho se objednatel zavazuje uhradit prokazatelné náklady, které vzniknou přerušením prací.

VI.7 Je-li objednatel v prodlení s placením splatné částky delším 90 kalendářních dnů, může zhotovitel odstoupit od smlouvy, avšak teprve poté, kdy na tuto možnost objednatele předem písemně upozornil a poskytl odpovídající lhůtu k nápravě.

## VII. Provádění díla

VII.1 O podstatných záležitostech v průběhu provádění díla je zhotovitel povinen vést stavební deník dle § 157 odst. 4 zákona č. 183/2006 Sb., o územním plánování a stavebním řádu (stavební zákon), ve znění pozdějších předpisů a § 6 vyhl. č. 499/2006 Sb., o dokumentaci staveb. Stavební deník musí být přístupný osobám pověřeným objednatelem kontrolou prováděných prací, osobám pověřeným k provádění autorského dozoru, koordinátoru BOZP a dalším osobám oprávněným k nahlížení nebo zápisu do deníku ze smlouvy a to po celou dobu provádění díla.

VII.2 Kromě zápisů podle VII.1. se do stavebního deníku zapisují také zápisy z předání staveniště, zápisy o zahájení prací, zápisy o zdržení prací, zápisy o případných technických změnách řešení, záměnách materiálů, zápisy o kontrolách apod.

- VII.3 Deník vede zhotovitel se dvěma oddělitelnými průpisy, jedním určeným pro osobu pověřenou objednatelem kontrolou provádění díla, druhým určeným pro zhotovitele za účelem archivace, na dobu nejméně deseti let od závěrečné kontrolní prohlídky stavby. Originál deníku předá zhotovitel objednateli spolu s dokumentací skutečného provedení stavby.
- VII.4 Obě smluvní strany prohlašují, že údaje zapsané v deníku jsou rozhodující pro posouzení okolností, jichž se zápis týká. Smluvní strany se k jednotlivým zápisům ve stavebním deníku vyjadřují ve lhůtě do 3 pracovních dnů od provedení zápisů druhou stranou. Nevyjádří-li se v této lhůtě, má se za to, že s obsahem zápisu souhlasí.
- VII.5 K projednání podstatných skutečností plnění této smlouvy, celkového postupu stavby a postupu stavebních prací, dále také k projednání pro splnění zakázky potřebné spolupráce mezi zhotovitelem a objednatelem, se uskuteční pravidelné kontrolní dny.
- VII.6 Kontrolní dny se uskuteční v termínech dohodnutých mezi objednatelem a zhotovitelem, zpravidla týdně.
- VII.7 Objednatel se zavazuje vykonat technický dozor. Zástupci objednatele pro věci technické a technický dozor stavebníka (TDS) jsou uvedeni v čl. I. této smlouvy, není-li stanoveno jinak. Technický dozor u těžké stavby nesmí provádět zhotovitel ani osoba s ním propojená. To neplatí, pokud stavební dozor provádí sám objednatel.
- VII.8 Zařízení staveniště je povinen zabezpečit zhotovitel, a to v souladu s jeho potřebami, v souladu s dokumentací předanou objednatelem a v souladu s dalšími požadavky objednatele.
- VII.9 Před zahájením prací zabezpečí zhotovitel na své náklady vytyčení veškerých inženýrských sítí a zajistí jejich řádnou ochranu v průběhu stavebních prací a splnění podmínek stanovených správci inženýrských sítí. Pokud dojde k protokolárnímu předání a zpětnému převzetí jejich správci, budou protokoly součástí dokumentace o provádění stavby.
- VII.10 Ke kontrole prací, materiálů a konstrukcí, které budou v dalším průběhu prací zakryty, vyzve zhotovitel objednatele 3 pracovní dny před jejich zakrytím zápisem do stavebního deníku. Bez souhlasu objednatele, resp. jeho zástupce ve věcech technických – TDS, nesmí být práce zakryty.
- VII.11 Bude-li dle zvláštních právních předpisů nutné vytyčení stavby dle souřadnic JTSK, zajistí ho na své náklady zhotovitel.
- VII.12 Zhotovitel je povinen předložit objednateli na jeho žádost písemný seznam všech svých poddodavatelů s uvedením druhu poddodávky a s prokázáním jejich odborné způsobilosti kopiemi živnostenských oprávnění nebo výpisem z OR ve vztahu k jimi vykonávané poddodavatelské činnosti, a to nejpozději do třech pracovních dnů ode dne, kdy zhotovitel žádost objednatele obdržel.
- VII.13 Jestliže zhotovitel pro plnění části předmětu smlouvy využije poddodavatele, je povinen nastavit lhůty splatnosti faktur mezi ním a všemi jeho poddodavateli na stejné nebo lepší úrovni, jako je má dojednánou s objednatelem na základě této smlouvy.
- VII.14 Vyšší moc je definována jako výjimečná událost nebo okolnost, která se vymyká kontrole smluvní strany, před níž se tato strana nemohla přiměřeně chránit před uzavřením smlouvy o dílo, které se strana nemůže účelně vyhnout nebo ji překonat a kterou nelze přičíst druhé straně.
- Vyšší moc může zahrnovat, avšak neomezuje se pouze na ně, následující události nebo okolnosti, zejména:
- a) válka, konflikty (ať byla válka vyhlášena nebo ne), invaze, akty nepřátelství ze zahraničí, vztahující se k České republice,
  - b) rebelie, terorismus, revoluce, povstání, vojenský převrat nebo uchopení moci, nebo občanská válka, vztahující se k České republice,

- c) výtržnost, vzpoura, nepokoje, stávka nebo výluka vyvolaná jinými osobami, než je personál zhotovitele a jiní zaměstnanci zhotovitele a podzhotovitelů,
  - d) válečná munice, výbušniny, ionizující záření nebo kontaminace radioaktivitou, pokud nebyla způsobena tím, že tuto municí, výbušniny, ionizující záření nebo radioaktivitu použil zhotovitel,
  - e) přírodní katastrofy jako je zemětřesení, vichřice, blesk, tajfun nebo vulkanická aktivita,
  - f) nově přijatá opatření státních orgánů, způsobující nemožnost plnění smlouvy o dílo.
  - g) nepříznivé klimatické podmínky, které neumožňují dodržet technologické normy při zhotovování díla.
- VII.15 Zhotovitel před a v průběhu celé stavby zajistí všechna potřebná organizační, technická event. technologická a bezpečnostní opatření pro řádné zabezpečení prací a stavby vč. míst dotčených stavbou, a to i proti neoprávněnému vniknutí, poškození nebo odcizení věcí nacházejících se v bytové jednotce třetí osobou. Dále učiní všechny nezbytné kroky pro ochranu životního prostředí a pro zajištění jiných dokladů týkajících se stavby.
- VII.16 Zhotovitel se zavazuje, že při provádění díla bude dodržovat předpisy o bezpečnosti a ochraně zdraví při práci, hygienické a požární předpisy a bude provádět soustavnou kontrolu bezpečnosti práce. Za dodržování uvedených předpisů v místě provádění díla včetně veškerých činností souvisejících s prováděním díla nese odpovědnost zhotovitel. Zhotovitel odpovídá za to, že osoby vykonávající práce a činnosti související s prováděním díla jsou vybaveny ochrannými pracovními prostředky a potřebnými pomůckami podle druhu vykonávané práce a rizik s touto činností spojených.
- VII.17 Odvoz vytěženého a vybouraného materiálu zabezpečuje a hradí zhotovitel vč. poplatku za jeho uložení na řízenou skládku. S odpady lze nakládat pouze způsobem stanoveným zákonem a prováděcími předpisy.
- VII.18 Zhotovitel se zavazuje nahradit případné prokazatelné škody způsobené jeho činností při zhotovení díla v plném rozsahu i třetí osobám.
- VII.19 Práce nebudou probíhat v sobotu a v neděli a ve svátečních dnech. V pracovních dnech mohou práce probíhat pouze v době od 07.00 hod do 18.00 hod.
- VII.20 Zhotovitel je povinen na viditelném místě u příslušného vchodu do domu, kde se nachází rekonstruovaná bytová jednotka, vyvěsit na své náklady omluvný list s informací o rekonstrukci a jeho časového průběhu, určený pro nájemníky ostatních bytových jednotek. Na omluvném listu musí být uvedeno telefonní spojení na zhotovitele.
- VII.21 Zhotovitel nesmí bez prokazatelného souhlasu zadavatele využívat bytové jednotky dle čl. II.1. k jiným účelům nežli k plnění předmětu smlouvy.

## **VIII. Dodání díla a převímka**

- VIII.1 Dílo je dokončeno protokolárním předáním díla bez vad a nedodělků zhotovitelem a jeho převzetím objednatelem. Převímka se uskuteční na písemnou výzvu zhotovitele učiněnou min. 5 pracovních dnů před zahájením převímky. O průběhu a výsledku převímky se pořídí zápis (předávací protokol), který podepíší zástupci objednatele a zhotovitele. Tento zápis je součástí předání a převzetí díla.
- VIII.2 Dílo s drobnými vadami a nedodělkami nebránícími užívání díla se pro účely splnění závazků považuje za dílo provedené řádně za předpokladu, že zhotovitel odstraní nejpozději do 14 pracovních dnů objednatelem vytknuté vady a nedodělků, nedohodnou-li se smluvní strany v konkrétním případě jinak. V opačném případě se na dílo bude hledět jakoby k předání/převzetí nedošlo. Toto ustanovení nemá vliv na ustanovení čl. VI 1.

VIII.3 Při převímce je zhotovitel povinen předat objednateli veškeré záruční listy na dodané vybavení, v relevantních případech atesty materiálů a výrobků, protokoly o zkouškách a revizní zprávy, vyplývající ze zvláštních právních předpisů, technických norem a postupů. Bez předání těchto dokladů se dílo nepovažuje za řádně předané. Seznam předaných dokumentů smluvní strany sepíše do předávacího protokolu. Předávací protokol připraví zhotovitel.

VIII.4 Při převímce předloží zhotovitel zjišťovací protokol včetně soupisu provedených prací.

VIII.5 Protokolárním předáním díla se rozumí protokolární předání obou zcela dokončených zrekonstruovaných bytových jednotek připravených k užívání.

## IX. Záruka na dílo

IX.1 Zhotovitel poskytuje na záruku na stavební práce v trvání **60 měsíců. Na vybavení a technologickou část díla (např. sanita, svítidla ... apod.) 24 měsíců.** Záruka počíná běžet dnem předání a převzetí díla.

Po dobu záruční doby zhotovitel garantuje, že dílo bude mít předepsané vlastnosti, avšak za podmínky, že objednatel bude dílo užívat v souladu s platnými technickými normami a předpisy.

IX.2 Zjištěné vady je zhotovitel povinen odstranit bezodkladně, vlastním nákladem a tak, aby dílo udržel v dobrém provozuschopném stavu. V případě prodloužení zhotovitele s odstraněním vad, je objednatel oprávněn zajistit odstranění vad sám či prostřednictvím jiného zhotovitele, a to na náklady zhotovitele.

IX.3 Oznámení vad musí být zasláno zhotoviteli písemně, doporučeným dopisem, elektronicky e-mailem nebo prostřednictvím datové schránky bez zbytečného odkladu po jejich zjištění. V oznámení vad musí být vada popsána. Pro určení dne oznámení vad zhotoviteli platí datum odeslání zprávy, jejíž přijetí musí být potvrzeno zhotovitelem. V případě komunikace prostřednictvím datové schránky se za doručení považuje okamžik dodání zprávy do datové schránky adresáta.

IX.4 O odstranění vady bude sepsán protokol, který podepíše obě smluvní strany. Protokol vystaví zhotovitel a musí v něm být uvedeno:

- identifikace smlouvy o dílo
- datum uplatnění a číslo jednacích reklamace
- popis a rozsah vady a způsob jejího odstranění
- datum zahájení a odstranění vady
- celková doba trvání vady od zjištění do odstranění
- vyjádření, zda vada bránila řádnému užívání díla.
- jména zástupců smluvních stran

IX.5 Odstranění vady nemá vliv na nárok objednatele na náhradu škody od zhotovitele, která byla objednateli způsobena vadným plněním zhotovitele či vznikem vady.

IX.6 O odevzdání nového plnění v rámci odstranění vady a o odpovědnosti za vady tohoto plnění platí ustanovení této smlouvy, týkající se místa a způsobu plnění a uplatňování práv z odpovědnosti za vady. V případě výměny části díla z důvodu vad za část novou, počne běžet ohledně takové vyměněné části díla záruční doba opět od počátku.

IX.7 Zhotovitel na žádost objednatele odstraní reklamovanou závadu i v případě, že jí nebude uznána s tím, že prokáže-li reklamaci za neoprávněnou, uhradí objednatel náklady spojené s odstraněním vady včetně nákladů zhotovitele na prokázání neoprávněnosti reklamace.

IX.8 S odstraňováním reklamovaných vad je zhotovitel povinen započít okamžitě po zjištění závady a oznámení zhotoviteli, nejpozději do **3 pracovních dnů**, v případě havárie (neočekávaná náhlá závada, která vylučuje, nebo podstatným způsobem ztěžuje užívání



díla, nebo na základě níž hrozí vznik dalších škod) **do 24 hodin**, nedohodnou-li se obě smluvní strany v každém konkrétním případě jinak.

- IX.9 Zhotovitel se zavazuje, že bude průběžně provádět veškeré potřebné zkoušky, měření a testy k prokázání kvalitativních parametrů prováděného díla.
- IX.10 Pro případ komunikace dle této smlouvy prostřednictvím datové schránky, se obě strany dohodly, že za okamžik doručení se považuje okamžik dodání zprávy do datové schránky adresáta.

## X. Smluvní pokuty a úroky z prodlení

- X.1 Smluvní strany se dohodly, že zhotovitel zaplatí objednateli smluvní pokutu za prodlení zhotovitele s termínem převzetí staveniště ve výši **2 000,- Kč** (slovy dvatisícekorun českých) za každý den prodlení.
- X.2 Smluvní strany se dohodly, že zhotovitel zaplatí objednateli smluvní pokutu za prodlení zhotovitele s termínem dokončení díla dle čl. IV. odst. 1, písm. c) ve výši **1 500,- Kč** (slovy tisíc pět set korun českých) za každý den prodlení.
- X.3 Smluvní strany se dohodly, že objednatel zaplatí zhotoviteli smluvní pokutu za prodlení s termínem splatnosti faktur ve výši **0,05 %** z dlužné částky za každý den prodlení. Tato smluvní pokuta v sobě obsahuje i úrok z prodlení, který nebude (nastane-li prodlení) zvlášť účtován.
- X.4 Smluvní strany se dohodly, že zhotovitel zaplatí objednateli smluvní pokutu za nedodržení konečného termínu odstranění vad a nedodělků uvedených v protokolu o převzetí a předání díla ve výši **400,- Kč** (slovy čtyřistakorun českých) za každý den prodlení a vadu.
- X.5 Pro případ nedodržení ust. čl. VII.12, VII. 13, VII.19. a čl. XII.3. se stanovuje smluvní pokuta ve výši **5 000,- Kč** (slovy pět tisíc korun českých) za každý prokazatelně zjištěný případ tohoto nedodržení. Tuto pokutu lze uplatnit nejpozději do okamžiku předání a převzetí dokončeného díla.
- X.6 Smluvní strany se dohodly, že zhotovitel zaplatí objednateli smluvní pokutu za nedodržení termínu nástupu k odstranění reklamovaných vad v záruční lhůtě ve výši **400,- Kč** (slovy čtyřistakorun českých) za každý den prodlení a vadu.
- X.7 Smluvní strany se dohodly, že zhotovitel zaplatí objednateli smluvní pokutu za nedodržení termínu vyklizení staveniště ve výši **2 000,- Kč** (slovy dva tisíce korun českých) za každý den prodlení.
- X.8 Smluvní pokuty jsou splatné do 30 kalendářních dnů od vyúčtování.
- X.9 Povinností zaplatit smluvní pokuty, jak jsou specifikovány v této smlouvě, není dotčeno právo na náhradu škody, a to ani co do výše, v níž případně náhrada škody smluvní pokutu přesáhne.

## XI. Odstoupení od smlouvy

- XI.1 Zhotovitel i objednatel mohou odstoupit od smlouvy, pokud postupují dle příslušných ustanovení zák. č. 89/2012 Sb., občanský zákoník, v platném znění (zejm. z důvodu hrubého neplnění smluvních závazků druhou stranou).
- XI.2 Objednatel může odstoupit od smlouvy (z důvodu hrubého neplnění smluvních závazků zhotovitelem) především pokud:
- zhotovitel provádí dílo v prokazatelně nižším než požadovaném standardu
  - zhotovitel používá při zhotovení díla materiály prokazatelně v kvalitě nižší než požadované

- zhotovitel je v podstatném prodlení s převzetím staveniště nebo zhotovením díla ve smluvních termínech. Za podstatné prodlení se považuje doba delší než 35 kalendářních dnů
  - zhotovitel neprokáže účinné pojištění odpovědnosti dle čl. 12.3. ani v prodlouženém termínu o 5 pracovních dnů.
  - zhotovitel nedbá pokynů objednatele pro provádění díla ani přes upozornění nebo bylo-li rozhodnuto o úpadku zhotovitele v insolvenčním řízení.
- XI.3 U provádění díla v nižší než požadované kvalitě a při používání materiálů nižší než požadované kvality teprve poté, kdy na hrubé neplnění smluvních závazků zhotovitele předem písemně objednatel upozornil a poskytl odpovídající lhůtu k nápravě, aniž by náprava byla dostatečně učiněna.
- XI.4 Zhotovitel může odstoupit od smlouvy (z důvodu hrubého neplnění smluvních závazků objednatelem) především pokud:
- objednatel je v prodlení s placením podle této smlouvy delším než 40 dnů, avšak teprve poté, kdy na hrubé neplnění smluvních závazků objednatele předem písemně upozornil a poskytl odpovídající lhůtu k nápravě.
- XI.5 Odstoupením od smlouvy zanikají všechna práva a povinnosti stran ze smlouvy, s výjimkou nároku na náhradu škody vzniklé porušením smlouvy a nároku na sjednané smluvní pokuty.
- XI.6 V případě odstoupení od smlouvy je objednatel povinen uhradit zhotoviteli také hodnotu dosud provedených a nevyfakturovaných prací, pokud jsou tyto práce zároveň provedeny řádně, v souladu s touto smlouvou a jsou objednatelem využitelné ve smyslu této smlouvy.
- XI.7 Odstoupení od smlouvy je podmíněno písemným vyrozuměním druhé strany. Právní účinky odstoupení nastávají dnem, kdy bude písemné odstoupení druhé straně doručeno.

## XII. Odpovědnost za škody a pojištění

- XII.1 Zhotovitel nese veškerou odpovědnost za případné zcizení, poškození a zničení materiálu, zařízení, jakož i za rozpracovanou nebo vybudovanou část díla, a to až do okamžiku převzetí díla nebo jeho části objednatelem.
- XII.2 Zhotovitel rovněž odpovídá za škody na díle, dalším majetku objednatele a majetku třetích osob vzniklé v souvislosti s plněním této smlouvy. Vedle obecné odpovědnosti a odpovědnosti za škodu způsobenou jeho provozní činností, odpovídá zhotovitel i z titulu zvláštní odpovědnosti (zejména odpovědnost za škodu).
- XII.3 Zhotovitel prohlašuje, že má uzavřenu pojistnou smlouvu, jejímž předmětem je pojištění **odpovědnosti za škodu** způsobenou svojí činností, event. činností jeho poddodavatelů podílejících se na realizaci díla dle této smlouvy třetím osobám, s minimální pojistnou částkou **2 mil. Kč**. Pojistnou smlouvu bude zhotovitel udržovat v platnosti po celou dobu plnění smlouvy. Kopii pojistné smlouvy předloží zhotovitel objednateli na vyžádání do následujícího pracovního dne kdykoliv v průběhu provádění stavby.
- XII.4 Povinnosti smluvních stran při vzniku pojistné události:
- XII.5 veškeré úkony při vzniku pojistné události zabezpečuje vůči pojistiteli zhotovitel,
- XII.6 objednatel je povinen poskytnout v souvislosti s pojistnou událostí zhotoviteli odpovídající součinnost.
- XII.7 Nebezpečí škody na díle přechází na objednatele okamžikem předání a převzetí díla dle přijímacího protokolu.

### **XIII. Závěrečná ustanovení**

- XIII.1 Otázky výslovně touto smlouvou neupravené se řídí českým právním řádem, zejména ustanoveními občanského zákoníku. Nedílnou součástí a přílohou této smlouvy je položkový rozpočet zakázky dle nabídky zhotovitele.
- XIII.2 Veškeré změny a doplnění této smlouvy je možno provádět pouze písemnými dodatky, podepsanými oběma smluvními stranami.
- XIII.3 Tato smlouva je platná i pro případné právní nástupce smluvních stran.
- XIII.4 Tato smlouva je vyhotovena ve dvou vyhotoveních, z nichž každá smluvní strana obdrží jedno vyhotovení.
- XIII.5 Účastníci prohlašují, že tato smlouva byla sepsána podle jejich pravé a svobodné vůle, nikoli v tísní nebo za jinak jednostranně nevýhodných podmínek, že si smlouvu přečetli, souhlasí bez výhrad s jejím obsahem a na důkaz toho připojují své podpisy.

V Praze dne ..... 2025

V Praze dne ..... 2025

Za objednatele:

Za zhotovitele:

.....  
Ing. Mgr. Martin Tumpach  
starosta MČ Praha – Dáblice

.....  
Lubomír Španihel  
jednatel IRIS ŠPANIHEL s.r.o.

**REKAPITULACE**

Běžné konstrukce a práce	117 109,4 Kč
Ostatní konstrukce a práce	26 453,6 Kč
Přesun hmot HSV	1 387,1 Kč
Bourací práce	46 621,1 Kč
766: Konstrukce truhlářské	62 251,7 Kč
771: Podlahy z dlaždic	14 391,7 Kč
781: Obklady	68 414,7 Kč
776 Podlahy povlakové	86 436,5 Kč
783 Nátěry	13 399,0 Kč
784: Malby	46 135,8 Kč

**SOUČET "A"****482 600,5 Kč****Profese**

Zdravotně technické instalace	- Kč
Elektroinstalace - silnoproud	- Kč
Elektroinstalace - slaboproud	- Kč
Vzduchotechnika	- Kč

**SOUČET "B"****- Kč****SOUČET "A + B"****482 600,5 Kč****VRN: Vedlejší rozpočtové náklady**

Zařízení staveniště	- Kč
Kompletační činnost	- Kč
 Práce neurčené výměrem	411 257,0 Kč
	- Kč

**SOUČET "C"****411 257 Kč****Nabídková cena bez DPH součet A + B + C****893 858 Kč**

DPH 12 %


107 263 Kč

**Celková cena - včetně DPH****1 001 120 Kč**

Uchazeč :

IRIS ŠPANIHEL .R.O.  
U Čeveného mlýnku 1073/3  
182 00 Praha 8 Ďáblice

IC29015138  
DIC29015138

 Uchazeč doplní případné další nutné náklady

pol.č.	kod	popis	mj	počet	cena / MJ	Celkem	lucňný	hradičský	brno	okř. Čáslava
--------	-----	-------	----	-------	-----------	--------	--------	-----------	------	--------------

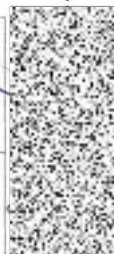
**Běžné konstrukce a práce**

117 109,4

1,911

0,000

1	317944321	Válcované nosníky do č.12 dodatečně osazované do připravených otvorů, v ceně jsou započteny náklady na dodávku a montáž válcovaných nosníků lč. 120 = 13,4 kg *1,3*3	t	0,052	61170,0	3 197 Kč	1,09000		0,057	
2	317234410	Vyzdívká mezi nosníky z cihel pálených na MC 1,3*0,15*0,5	m <sup>3</sup>	0,098	10330,0	1 007 Kč	1,94302		0,189	
3	319201321	Vyrovnaní nerovného povrchu zdiva tl do 30 mm maltou 0,5*2*2	m <sup>2</sup>	2,000	248,0	496 Kč	0,02857		0,057	
4	611142012	Pletivo rabičové vnitřních stropů provizorně přichycené	m <sup>2</sup>	0,900	257,5	232 Kč	0,00094		0,001	
5	631311121	Doplnění dosavadních mazanin betonem prostým plochy do 1 m2 tloušťky do 80 mm	m <sup>3</sup>	0,025	4495,0	112 Kč	2,50187		0,063	
6	642942111	Osazování zárubní nebo rámu dveřních kovových do 2,5 m2 na MC	m <sup>2</sup>	1,600	947,0	1 515 Kč	0,01777		0,028	
7	55331482	zárubeň jednokřídlá ocelová pro zdění tl stěny 75-100mm rozměru 800/1970, 2100mm	kus	1,000	1838,0	1 838 Kč	0,01249		0,012	
8	99990001r	Bílá revizní dvířka v kovovém provedení se zámkem v rozměru 300x300 mm, kompletní dodávka a montáž - do koupelny	kus	1,0	1018,0	1 018,0 Kč	0,00080		0,001	
9	611315221	Vápenná štuková omítka malých ploch do 0,09 m2 na stropech	kus	18,000	256,00	4 608 Kč	0,00360		0,065	
10	612315221	Vápenná štuková omítka malých ploch do 0,09 m2 na stěnách	kus	15,000	164,00	2 460 Kč	0,00366		0,055	
11	611311131	Vápenný štuk vnitřních rovných stropů tloušťky do 3 mm	m <sup>2</sup>	76,126	294,0	22 381 Kč	0,00400		0,305	
12	612311131	Vápenný štuk vnitřních stěn tloušťky do 3 mm	m <sup>2</sup>	248,346	278,00	69 040 Kč	0,00400		0,993	
13	611131121	Podkladní a spojovací vrstva vnitřních omítaných ploch penetrace disperzní nanášená ručně stropů	m <sup>2</sup>	76,126	29,90	2 276 Kč	0,00026		0,020	
14	612131121	Dtto, ale nátěr vnitřních stěn nanášený ručně	m <sup>2</sup>	248,346	27,90	6 929 Kč	0,00026		0,065	
<b>Ostatní konstrukce a práce</b>						<b>26 453,6</b>	<b>0,003</b>		<b>0,000</b>	
15	952901111	Vyčištění budov bytové a občanské výstavby při v. podlaží do 4 m	m <sup>2</sup>	76,13	139,0	10 581 Kč	0,00004		0,003	
16	949101111	Lešení pomocné pro objekty pozemních staveb s lešeňovou podlahou v do 1,9 m zatížení do 150 kg/m2	m2	76,13	208,5	15 872 Kč	-		0,000	
<b>Přesun hmot</b>						<b>1 387,1</b>	<b>0,000</b>		<b>0,000</b>	
17	998018002	Přesun hmot pro budovy ruční pro budovy v přes 6 do 12 m	t	1,92	722,0	1 387 Kč			0,000	



poř. č.	kód	popis	mj	počet	cena / MJ	Celkem	lun/mj	Hladnota	lun/mj	nař. Celkem
<b>Bourací práce</b>						<b>46 621,1 Kč</b>	<b>0,000</b>			<b>5,212</b>
18	962032231	Vybourání otvorů ve zdivu základovém nebo nadzákladovém z cihel, tvárnic, příčkových z cihel pálených na maltu vápennou nebo vápenocementovou plochy do 4 m <sup>2</sup> , tl. do 600 mm otvor pro nové dveře = 1,0*2,3*0,5	m <sup>3</sup>	1,15	950,0	1 092,5 Kč		0,000	1,80000	2,070
19	978059541	Odebrání a odebrání obkladů stěn z vnitřních obkládaček plochy přes 1 m <sup>2</sup>	m <sup>2</sup>	23,3	267,0	6 227,8 Kč		0,000	0,068	1,586
20	776201811	Demontáž lepených povlakových podlah bez podložky ručně 8,33+11,98	m <sup>2</sup>	20,3	133,0	2 701,2 Kč			0,0025	0,051
21	776410811	Odstanění soklíků a listů pryžových nebo plastových (3+4,2*2+4)*2-0,6*3-0,8*5	m	25,0	15,6	390,0 Kč			0,0003	0,008
22	965045112	Bourání potěrů cementových nebo pískocementových tl do 50 mm pl do 4 m <sup>2</sup> 3,9+0,92+1,3	m <sup>2</sup>	6,1	300,0	1 836,0 Kč		0,000	0,09	0,551
23	766812830	Demontáž kuchyňských linek dřevěných nebo kovových dl přes 1,5 do 1,8 m	kus	1,0	1520,0	1 520,0 Kč		0,000	0,166	0,166
24	725610810	Demontáž sporáků plynových	soubor	1,0	138,0	138,0 Kč		0,000	0,067	0,067
25	725210821	Demontáž umyvadel bez výtokových armatur	soubor	1,0	170,0	170,0 Kč		0,000	0,01946	0,019
26	725110811	Demontáž klozetů splachovacích s nádrží	soubor	1,0	262,0	262,0 Kč		0,000	0,01933	0,019
27	725220841	Demontáž van ocelová rohová	soubor	1,0	720,0	720,0 Kč		0,000	0,0329	0,033
28	725820801	Demontáž baterie nástěnné do G 3 / 4	soubor	2,0	196,0	392,0 Kč		0,000	0,0329	0,066
29	725840850	Demontáž baterie sprch diferenciální do G 3/4x1	kus	2,0	181,0	362,0 Kč		0,000	0,00225	0,005
30	725860812	Demontáž uzávěrů zápachu dvojitých	kus	3,0	21,4	64,2 Kč		0,000	0,00122	0,004
31	766662811	Demontáž dveřních prahů u dveří jednokřídlových	kus	9,0	56,9	512,1 Kč		0,000	0,0018	0,016
32	965081213	Bourání podlah z dlaždic keramických nebo xylolitových tl do 10 mm plochy přes 1 m <sup>2</sup>	m <sup>2</sup>	6,1	177,0	1 083,2 Kč		0,000	0,035	0,214
33	766691914	Vyvěšení nebo zavěšení dřevěných křidel dveří pl do 2 m <sup>2</sup>	kus	9,0	35,6	320,4 Kč		0,000	0,024	0,216
34	968072455	Vybourání kovových dveřních zárubní pl do 2 m <sup>2</sup>	m <sup>2</sup>	1,6	457,0	731,2 Kč		0,000	0,07600	0,122
35	775511800	Demontáž podlah vlysových lepených s listami lepenými do suti	m <sup>2</sup>	0,0	179,0	- Kč		0,000	0,025	0,000

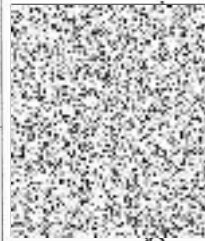


uchazeč

pol.č.	kod	popis	mj	počet	cena / MJ	Celkem	lun/mj	Hrubá hodnota	lun/mj	nač. Co2/km3
36	997013211	Vnitrostavební doprava sutí a vybouraných hmot pro budovy v do 6 m ručně	t	5,3	817,0	4 300,6 Kč		0,000		
37	997013501	Odvoz sutí a vybouraných hmot na skládku nebo meziskládku do 1 km se složením	t	5,3	271,0	1 426,5 Kč		0,000		
38	997013509	Příplatek k odvozu sutí a vybouraných hmot na skládku ZKD 1 km přes 1 km = 10x	t	52,6	25,0	1 316,0 Kč		0,000		
39	997013631	Poplatek za uložení na skládce (skládkovné) stavebního odpadu smíšeného kód odpadu 170 904	t	5,3	4000,0	21 055,4 Kč		0,000		

#### 766: Kotsruktuce truhlářské

62 251,7 Kč							0,185	0,000	0,000	0,000
40	766660001	Montáž dveřních křídel otvřívacích jednokřídlových š do 0,8 m do ocelové zárubně	kus	9,00	900,0	8 100,0 Kč	0	0,000	0,0000	0,000
41	766660751	Montáž dveřního interiérového kování - zámku	kus	9,00	181,2	1 630,8 Kč	0	0,000	0,0000	0,000
42	766660729	Montáž dveřního interiérového kování - štítku s klikou	kus	9,00	437	3 933,0 Kč	0	0,000	0,0000	0,000
43	766660752	Montáž dveřního interiérového kování - zámkové vložky	kus	1,00	108	108,0 Kč	0	0,000	0,0000	0,000
44	54924013	zámek zadlabací vložkový pravolevý rozteč 72x60mm	kus	8,00	230	1 840,0 Kč	0,00015	0,001	0,0000	0,000
45	54964102	vložka cylindrická bezpečnostní 29+40	kus	1,00	867	867,0 Kč	0,00015	0,000	0,0000	0,000
46	54914140	dveřní kování štítové klika/klika lakovaný nerez	kus	9,00	1139	10 251,0 Kč	0,00022	0,002	0,0000	0,000
47	61161000	dveře jednokřídlé voštinové povrch lakovaný plně 600x1970-2100mm	kus	3,00	2615	7 845,0 Kč	0,013	0,039	0,0000	0,000
48	61161002	dveře jednokřídlé voštinové povrch lakovaný plně 800x1970-2100mm	kus	4,00	2615	10 460,0 Kč	0,016	0,064	0,0000	0,000
49	61161008	dveře jednokřídlé voštinové povrch lakovaný částečně prosklené 800x1970-2100mm	kus	1,00	2750	2 750,0 Kč	0,02	0,020	0,0000	0,000
50	61162098	dveře jednokřídlé dřevotřískové protipožární EI (EW) 30 D3 povrch laminátový plně 800x1970-2100mm	kus	1,00	5360	5 360,0 Kč	0,0216	0,022	0,0000	0,000
51	766695212	Montáž truhlářských prahů dveří jednokřídlových š do 10 cm	kus	9,0	240,0	2 160,0 Kč	0,00000	0,000	0,0000	0,000
52	61187507	práh dveřní dřevěný bukový tl 20mm dl 600mm š 60mm	kus	3,0	200,0	600,0 Kč	0,00053	0,002	0,0000	0,000
53	61187508	práh dveřní dřevěný bukový tl 20mm dl 800mm š 80mm	kus	6,0	200,0	1 200,0 Kč	0,00095	0,006	0,0000	0,000
54	76669000r	Montáž kuchyňské linky - kompletní sestavení	kpl	1,0	10000,0	10 000,0 Kč	0,03000	0,030	0,0000	0,000
55	766691932	Seřízení plastového okenního nebo dveřního otvřívacího a sklápěcího křídla	kus	10,0	300,0	3 000,0 Kč		0,000	0,0000	0,000
56	998766102	Presun hmot tonážní pro kce truhlářské v objektech v přes 6 do 12 m	t	0,185	1333	246,9 Kč		0,000	0,0000	0,000



uchazeč

poř.č.	kod	popis	mj	počet	cena / MJ	Celkem	kur/mj	Hmotnost	kur/mj	nač. Celkem
--------	-----	-------	----	-------	-----------	--------	--------	----------	--------	-------------

**771: Podlahy z dlaždic**

		14 391,7 Kč					0,187		0,000	
57	771574419	Montáž podlah keramických hladkých lepených cementovým flexibilním lepidlem přes 22 do 25 ks/m2	m <sup>2</sup>	6,12	924,0	5 651,2 Kč	0,0054	0,033		0,000
58	59761159	dlažba keramická slinutá mrazuvzdorná povrch hladký/maťný tl do 10mm přes 22 do 25ks/m2	m <sup>2</sup>	6,61	750,0	4 954,0 Kč	0,0220	0,145		0,000
59	771591112	Izolace pod dlažbu nátěrem nebo stěrkou ve dvou vrstvách	m <sup>2</sup>	6,12	597,0	3 651,3 Kč	0,0015	0,009		0,000
60	998771102	Přesun hmot tonážní pro podlahy z dlaždic v objektech v přes 6 do 12 m	t	0,187	722,0	135,3 Kč	0,0000	0,000		0,000
		<b>86 436,5 Kč</b>				<b>3 220,4 Kč</b>	<b>0,00003</b>	<b>0,587</b>		<b>0,000</b>

**776 Podlahy povlakové**

		86 436,5 Kč					0,587		0,000	
61	776121112	Vodou ředitelná penetrace savého podkladu povlakových podlah	m <sup>2</sup>	70,0	46,0	3 220,4 Kč	0,00003	0,002		0,000
		<i>pokoje</i>	m <sup>2</sup>	49,70						
		<i>kuchyň</i>	m <sup>2</sup>	11,98						
		<i>chodba</i>	m <sup>2</sup>	8,33						

62	776111115	Broušení podkladu povlakových podlah před litím stěrky	m <sup>2</sup>	70,0	20,7	1 449,2 Kč	0,00000	0,000		0,000
63	776111311	Vysátí podkladu povlakových podlah	m <sup>2</sup>	70,0	8,0	560,1 Kč	0,00000	0,000		0,000
64	776141111	Stěrka podlahová nivolační pro vyrovnání podkladu povlakových podlah pevnosti 20 MPa tl do 3 mm	m <sup>2</sup>	70,0	182,0	12 741,7 Kč	0,00455	0,319		0,000
65	776231111sr	Lepení lamel a čtverců z vinylu standardním lepidlem	m <sup>2</sup>	70,0	291,0	20 372,8 Kč	0,00030	0,021		0,000
66	GEF.GERMIAEL7	podlaha vinylová antistatická tl 2mm, hm 3100g/m2, Mipolam Affinity EL7	m <sup>2</sup>	73,5	419,3	30 822,7 Kč	0,00320	0,235		0,000
67	776411112	Montáž obvodových soklíků výšky do 100 mm	m	74,1	108,5	8 035,5 Kč	0,00003	0,002		0,000
68		(3,45+4,75+3,68+4,15*3+4+4,2*2+3)*2*9*0,8+3*0,6								
69	28411008	lišta soklová PVC 16x60mm	m	77,8	60,0	4 665,8 Kč	0,00010	0,008		0,000
70	776991121	Základní čištění nově položených podlahovin vysátím a seřením vlhkým mopem	m <sup>2</sup>	70,0	59,2	4 144,6 Kč	0,00000	0,000		0,000
71	998776102	Přesun hmot tonážní pro podlahy povlakové v objektech v přes 6 do 12 m	t	0,59	722,0	423,7 Kč	0,00000	0,000		0,000

**781: Obklady**

68 414,7 Kč

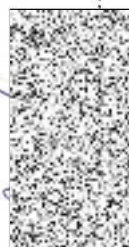
0,613



pol.č.	kod	popis	mj	počet	cena / MJ	Celkem	hmotn.	hmotnost	celkem
61	781121011	Nátěr penetrační na stěnu	m <sup>2</sup>	29,2	47,5	1 388,7 Kč	0,0003	0,009	0,000
62	781474115	Montáž obkladů vnitřních keramických hladkých přes 22 do 25 ks/m <sup>2</sup> lepených flexibilním lepidlem	m <sup>2</sup>	29,2	816,0	23 855,8 Kč	0,0052	0,152	0,000
63	59761039	obklad keramický hladký přes 22 do 25ks/m <sup>2</sup>	m <sup>2</sup>	31,0	494,0	15 308,6 Kč	0,0126	0,390	0,000
64	781131112	Izolace pod obklad nátěrem nebo stěrkou ve dvou vrstvách	m <sup>2</sup>	31,0	597,0	18 500,5 Kč	0,0015	0,046	0,000
65	781492251	Montáž profilů ukončovacích lepených flexibilním cementovým lepidlem	m	29,7	187,0	5 553,9 Kč	0,00018	0,005	0,000
66	59054122	profil ukončovací pro vnější hrany obkladů hliníků matně eloxovaný 8x2500mm	m	31,2	90,0	2 806,7 Kč	0,00026	0,008	0,000
67	781495141	Průnik obkladem kruhový do DN 30	kus	5,0	77,4	387,0 Kč	0,0003	0,002	0,000
68	781495142	Průnik obkladem kruhový přes DN 30 do DN 90	kus	2,0	85,4	170,8 Kč	0,0003	0,001	0,000
69	998781102	Přesun hmot tonážní pro obklady keramické v obj.v přes 6 do 12 m	t	0,613	722,0	442,8 Kč		0,000	0,000

### 783 Nátěry

70	783324101	Základní jednonásobný akrylátový nátěr zámečnických konstrukcí	m <sup>2</sup>	11,1	147,0	1 631,7 Kč		0,000	0,000
71	zárubně	0,25*(0,8*6+2,1*2*9+0,6*3)							
72	783325101	Mezinátěr jednonásobný akrylátový mezinátěr zámečnických konstrukcí	m <sup>2</sup>	11,1	147,0	1 631,7 Kč		0,000	0,000
73	783327101	Krycí jednonásobný akrylátový nátěr zámečnických konstrukcí	m <sup>2</sup>	11,1	160,2	1 778,2 Kč		0,000	0,000
74	783306801	Odstranění nátěru ze zámečnických konstrukcí obroušením	m <sup>2</sup>	11,1	142,9	1 586,2 Kč		0,000	0,000
75	783606814	Odstranění nátěrů z článkových otopných těles okartáčováním	m <sup>2</sup>	4,7	33,7	157,7 Kč		0,000	0,000
76	783601421	Ometení článkových otopných těles před provedením nátěru	m <sup>2</sup>	4,7	8,45	39,5 Kč		0,000	0,000
77	783624111	Základní jednonásobný akrylátový nátěr článkových otopných těles	m <sup>2</sup>	4,7	147,0	688,0 Kč		0,000	0,000
78	783627117	Krycí dvojnásobný akrylátový nátěr článkových otopných těles	m <sup>2</sup>	4,7	294,0	1 375,9 Kč		0,000	0,000
79	783624551	Základní jednonásobný akrylátový nátěr potrubí DN do 50 mm	m	25,0	59,4	1 485,0 Kč		0,000	0,000
80	783627632	Krycí dvojnásobný akrylátový tepelně odolný nátěr potrubí přes DN 50 do DN 100 mm	m	25,0	112,0	2 800,0 Kč		0,000	0,000
81	783606864	Odstranění nátěrů z potrubí DN do 50 mm okartáčováním	m	25,0	9,0	225,0 Kč		0,000	0,000



uchazeč

poř. č.	kod	popis	mj	počet	cena / MJ	Celkem	levný	individuál	ostatní
<b>784: Malby</b>									
82	784211117	Dvojnásobné bílé malby ze směsi za mokra velmi dobře otěruvzdorných výšky do 3,80 m	m2	346,89	69,1	23 969,8 Kč	-	0,000	0,000
83	784181101	Základní akrylátová jednonásobná penetrace podkladu v místnostech výšky do 3,80m	m2	346,89	25,9	8 984,3 Kč	-	0,000	0,000
84	784111011	Obroušení podkladu omítnutého v místnostech v do 3,80 m	m2	346,89	38,0	13 181,6 Kč	-	0,000	0,00015
						<b>46 136,8 Kč</b>		<b>0,000</b>	<b>0,052</b>
						23 969,8 Kč		0,000	0,000
						8 984,3 Kč		0,000	0,000
						13 181,6 Kč		0,000	0,00015



uchazeč:

## Položkový rozpočet

Objekt:

**Rekonstrukce bytu Legionářů 88/51,2np Ďáblice**

Stavatel:

IČ:

DIČ:

Zhotvitel:

**IRIS ŠPANIHEL s.r.o.**

IČ: **29015138**

**U Červeného mlýnku 1073/3**

DIČ: **CZ29015138**

**182 00 Praha 8, Ďáblice**

Pracovní:

Popis ceny

Celkem

V			75 340,75
V			126 416,00
IN			179 500,00
Dlejší náklady			30 000,00
Statní náklady			0,00
<b>Společkem</b>			<b>411 256,75</b>

Skapitulace daní

Príklad pro sníženou DPH	<b>12 %</b>	<b>411 256,75 CZK</b>
Snížená DPH	<b>12 %</b>	<b>49 350,81 CZK</b>
Príklad pro základní DPH	<b>21 %</b>	<b>0,00 CZK</b>
Základní DPH	<b>21 %</b>	<b>0,00 CZK</b>
Zaokrouhlení		<b>0,00 CZK</b>

**Suma celkem s DPH**

**460 607,56 CZK**

v



Za zhotovitele

dne

**14.03.2025**

Za objednatele

## Kapitulace dílů

Dělo	Název	Typ dílu			Celkem
	Svislé a kompletní konstrukce	HSV			5 100,04
	Úpravy povrchů, omítky	HSV			5 852,49
	Úpravy povrchů vnitřní	HSV			23 474,00
	Podlahy a podlahové konstrukce	HSV			26 997,30
	Bourání konstrukcí	HSV			1 995,92
	Prorážení otvorů	HSV			9 755,00
	Staveništní přesun hmot	HSV			2 166,00
	Vnitřní kanalizace	PSV			27 706,00
	Vnitřní vodovod	PSV			51 358,00
	Zařizovací předměty	PSV			31 787,00
	Rozvod potrubí	PSV			9 520,00
	Otopná tělesa	PSV			6 045,00
	Elektromontáže	MON			176 000,00
	Elektroinstalace	MON			3 500,00
	Vedlejší náklady	VN			30 000,00
	<b>celkem</b>				<b>411 256,75</b>

## Položkový rozpočet

Rekonstrukce bytu Legionářů 88/51,2np Ďáblice

Číslo položky	Název položky	MJ	množství	cena / MJ	Celkem
<b>83</b>	<b>Svislé a kompletní konstrukce</b>				<b>5 100,04</b>
83040244311R00	Obezdivky van a WC nádržek z desek Ytong tl. 50 mm	m2	1,02000	786,00	801,72
830402441111R00	Připojení příček ke stáv.konstr. kotvou na hmožd.	m	5,20000	160,00	832,00
83040241112R00	Příčky z tvárníc Profiblok na maltu vápenocementovou, tl. 80 mm	m2	3,43200	1 010,00	3 466,32
<b>85</b>	<b>Úpravy povrchů, omítky</b>				<b>5 852,49</b>
8502012102R00	Postřík cementový Hasit 610 ručně	m2	4,62000	82,70	382,07
8502012112RT3	Omítka jádrová Hasit 650 ručně, tloušťka vrstvy 15 mm	m2	4,62000	354,00	1 635,48
8502012142RU3	Štuk vnitřní Hasit 160 ručn, 2x nanášený, celková tloušťka vrstvy 3 mm	m2	13,04400	294,00	3 834,94
<b>86</b>	<b>Úpravy povrchů vnitřní</b>				<b>23 474,00</b>
86012403380R00	Hrubá výplň rýh ve stěnách do 3x3 cm maltou ze SMS, začištěn finálním tmelem	m	160,00000	128,20	20 512,00
86012403382R00	Hrubá výplň rýh ve stěnách do 5x5 cm maltou ze SMS, začištění finálním tmelem	m	10,00000	149,70	1 497,00
86012409991RT2	Začištění omítek kolem oken,dveří apod., s použitím suché maltové směsi	m	10,00000	146,50	1 465,00
<b>88</b>	<b>Podlahy a podlahové konstrukce</b>				<b>26 997,30</b>
88032415120R00	Potěr Morfico samonivelační ručně tl. 20 mm	m2	30,30000	891,00	26 997,30
<b>96</b>	<b>Bourání konstrukcí</b>				<b>1 995,92</b>
962031116R00	Bourání příček z cihel pálených plných tl. 140 mm	m2	6,81200	293,00	1 995,92
<b>97</b>	<b>Prorážení otvorů</b>				<b>9 755,00</b>
9709990101R00	Poplatek za uložení směsi betonu a cihel skupina 170101 a 170102	t	2,00000	1 725,00	3 450,00
9709990162R00	Poplatek za uložení suti - dřevo+sklo, skupina odpadu 170904	t	0,50000	4 000,00	2 000,00
9709011211R00	Svislá doprava suti a vybour. hmot za 2.NP nošením	t	2,50000	817,00	2 042,50
9709081111R00	Odvoz suti a vybour. hmot na skládku do 1 km	t	2,50000	271,50	678,75
9709081121R00	Příplatek k odvozu za každý další 1 km	t	25,00000	25,00	625,00
9709082111R00	Vnitrostaveništní doprava suti do 10 m	t	2,50000	383,50	958,75
<b>99</b>	<b>Staveništní přesun hmot</b>				<b>2 166,00</b>
998011001R00	Přesun hmot pro budovy zděné výšky do 6 m	t	3,00000	722,00	2 166,00
<b>721</b>	<b>Vnitřní kanalizace</b>				<b>27 706,00</b>
721176101R00	Rozvody vnitřní kanalizace-koupelna,wc,kuchyně Hrubé rozvody kanalizace od stoupačky pro kombi wc, koupelnu-vana, umyvadlo, pračka, kuchyně-dřez,myčka	soubor	1,00000	24 936,00	24 936,00
721290111R00	Zkouška těsnosti kanalizace vodou DN 125 mm	soubor	1,00000	1 270,00	1 270,00
721171808R00	Demontáž potrubí z PVC do D 114 mm	kompl	1,00000	1 500,00	1 500,00
<b>722</b>	<b>Vnitřní vodovod</b>				<b>51 358,00</b>
722171211R00	Potrubí plastové PE-HD vodovodní, D 20 x 2,0 mm	soubor	1,00000	47 688,00	47 688,00
722280106R00	Tlaková zkouška vodovodního potrubí DN 32 mm	soubor	1,00000	850,00	850,00
722290234R00	Proplach a dezinfekce vodovodního potrubí DN 80 mm	soubor	1,00000	1 050,00	1 050,00
722130801R00	Demontáž potrubí ocelových závitových, DN 25 mm	kopl	1,00000	1 770,00	1 770,00
<b>725</b>	<b>Zařizovací předměty</b>				<b>31 787,00</b>
725013161R00	Klozet kombi LYRA Plus, nádrž s armaturou, odpad šikmý	soubor	1,00000	6 745,00	6 745,00
725017123R00	Umyvadlo na šrouby CUBITO, 600 x 450 mm, bílé	soubor	1,00000	3 725,00	3 725,00
725224138R00	Vana ocelová se zápachovou uzávěrkou, dl. 1700 mm	soubor	1,00000	5 710,00	5 710,00
725860432R00	Uzávěr zpětný pro myčky HL 3, G 1"	kus	1,00000	517,00	517,00
725869101R00	Montáž uzávěrek zápachových umyvadlových, D 32 mm	kus	1,00000	184,00	184,00
725869204R00	Montáž uzávěrek zápachových dřezových jednoduchých, D 40 mm	kus	1,00000	184,00	184,00
725860188R00	Sifon pračkový HL440, D 40/50 mm	kus	1,00000	658,00	658,00
725860190R00	Sifon vanový PP HL500, D 40,50 mm	kus	1,00000	507,00	507,00
725860213R00	Sifon umyvadlový HL132, D 32/40 mm	kus	1,00000	428,50	428,50

85725962011RT1	Sífon dřezový HL100, 6/4", s přípojkou pro myčku, pračku, zpětná klapka, D 40, 50 mm, kulový kloub na odtoku	kus	1,00000	566,00	566,00
85725914102R00	Ventil rohový IVAR.PARSEK DN 15 mm x DN 10 mm	soubor	3,00000	321,50	964,50
87725914121R00	Ventil kombinovaný IVAR.ART.250 DN 15 mm x (DN 20 + DN 10)	soubor	1,00000	719,00	719,00
85725914125R00	Ventil pračkový IVAR.70370 DN 20 mm	soubor	1,00000	814,00	814,00
85725239101R00	Montáž van litinových se zápachovou uzávěrkou	soubor	1,00000	2 085,00	2 085,00
45725920121R00	Baterie umyvadlová stojánková ruční, včetně otvírání odpadu	kus	1,00000	2 615,00	2 615,00
41725925111RT1	Baterie vanová nástěnná ruční, bez příslušenství, standardní	soubor	1,00000	2 750,00	2 750,00
42725920121RT1	Baterie dřezová stojánková ruční, standardní	kus	1,00000	2 615,00	2 615,00
<b>E 733</b>	<b>Rozvod potrubí</b>				<b>9 520,00</b>
42722123811R00	Úprava rozvodů topení , pro připojení koupelnového trubkového tělesa	soubor	1,00000	9 520,00	9 520,00
<b>E 735</b>	<b>Otopná tělesa</b>				<b>6 045,00</b>
44725171331R00	Těleso trubkové Koralux Linear Classic-M KLCM, v. 1500 mm, dl. 600 mm	kus	1,00000	4 635,00	4 635,00
45725151811R00	Demontáž otopných těles panelových jednořadých, délky do 1500 mm	kus	1,00000	141,00	141,00
45725454811R00	Vypuštění vody ze systému, opětovné natlakování systému	soubor	1,00000	1 269,00	1 269,00
<b>E M21</b>	<b>Elektromontáže</b>				<b>176 000,00</b>
471212840001R00	Kompletní dodávka elektrorozvodů Dodávka elektrorozvodů-silnoproud příprava pro slaboproud do obývacího pokoje dodávka přístrojů dodávka a montáž bytové rozvodnice připojení přístrojů v kuch. lince	soubor	1,00000	176 000,00	176 000,00
<b>E M55</b>	<b>Elektroinstalace</b>				<b>3 500,00</b>
481550515811R00	Revize elektrorozvodů	soubor	1,00000	3 500,00	3 500,00
<b>E VN</b>	<b>Vedlejší náklady</b>				<b>30 000,00</b>
481005122020R	Silniční provoz	Soubor	1,00000	25 000,00	25 000,00
501005124010R	Koordinační činnost	Soubor	1,00000	5 000,00	5 000,00

**REKAPITULACE**

Běžné konstrukce a práce	72 066,9 Kč
Ostatní konstrukce a práce	16 905,1 Kč
Přesun hmot HSV	723,1 Kč
Bourací práce	52 856,1 Kč
766: Konstrukce truhlářské	47 230,6 Kč
771: Podlahy z dlaždic	13 339,4 Kč
781: Obklady	62 204,5 Kč
776 Podlahy povlakové	52 932,3 Kč
783 Nátěry	10 654,0 Kč
784: Malby	29 938,8 Kč

**SOUČET "A"****358 850,9 Kč****Profese**

Zdravotně technické instalace	- Kč
Elektroinstalace - silnoproud	- Kč
Elektroinstalace - slaboproud	- Kč
Vzduchotechnika	- Kč

**SOUČET "B"****- Kč****SOUČET "A + B"****358 850,9 Kč****VRN: Vedlejší rozpočtové náklady**

Zařízení staveniště	- Kč
Práce neurčené výměrem	413 319,0 Kč
Mimostaveništní doprava	10 000,0 Kč

**SOUČET "C"****423 319 Kč****Nabídková cena bez DPH součet A + B + C****782 170 Kč**

DPH 12 %

93 860 Kč

**Celková cena - včetně DPH****876 030 Kč**

Uchazeč :

IRIS ŠPANIHEL S.R.O.  
U Červeného mlýnku 1073/3  
182 00 Praha 8 Ďáblice

IC29015138  
DIC29015138

 Uchazeč doplní případné další nutné náklady

pol. č.	kód	popis	mj	počet	cena / MJ	Celkem	hodnot	hodnot	hodnot
---------	-----	-------	----	-------	-----------	--------	--------	--------	--------

## Běžné konstrukce a práce

72 066,9

1,000

0,000

1	99990001r	Bílá revizní dvířka v kovovém provedení se zámkem v rozměru 300x300 mm, kompletní dodávka a montáž - do koupelny	kus	1,0	1018,0	1 018,0 Kč	0,00080	0,001	
2	611315221	Vápenná štuková omítka malých ploch do 0,09 m2 na střepech	kus	15,000	256,00	3 840 Kč	0,00360	0,054	-
3	612315221	Vápenná štuková omítka malých ploch do 0,09 m2 na stěnách	kus	15,000	164,00	2 460 Kč	0,00366	0,055	-
4	611311131	Vápenný štuk vnitřních rovných stropů tloušťky do 3 mm	m <sup>2</sup>	48,648	294,0	14 302 Kč	0,00400	0,195	-
5	612311131	Vápenný štuk vnitřních stěn tloušťky do 3 mm	m <sup>2</sup>	160,236	278,00	44 546 Kč	0,00400	0,641	-
6	611131121	Podkladní a spojovací vrstva vnitřních omítaných ploch penetrace disperzní nanášená ručně stropů	m <sup>2</sup>	48,648	29,40	1 430 Kč	0,00026	0,013	-
7	612131121	Dtto, ale nátěr vnitřních stěn nanášený ručně	m <sup>2</sup>	160,236	27,90	4 471 Kč	0,00026	0,042	-

## Ostatní konstrukce a práce

16 905,1

0,002

0,000

8	952901111	Vyčištění budov bytové a občanské výstavby při v. podlaží do 4 m	m <sup>2</sup>	48,65	139,0	6 762 Kč	0,00004	0,002	-
9	949101111	Lešení pomocné pro objekty pozemních staveb s lešeníovou podlahou v do 1,9 m zatížení do 150 kg/m2	m2	48,65	208,5	10 143 Kč	-	0,000	-

## Přesun hmot

723,1

0,000

0,000

10	998018002	Přesun hmot pro budovy ruční pro budovy v přes 6 do 12 m	t	1,00	722,0	723 Kč		0,000	
----	-----------	--	---	------	-------	--------	--	-------	--

## Bourací práce

52 856,1 Kč

0,000

4,765

11	978059541	Odsekání a odebrání obkladů stěn z vnitřních obkládaček plochy přes 1 m2	m <sup>2</sup>	20,2	267,0	5 400,6 Kč		0,000	0,068
12	776201811	Demontáž lepených povlakových podlah bez podložky ručně 2,42+5,67+9,86	m <sup>2</sup>	18,0	133,0	2 387,4 Kč			0,0025
13	776410811	Odstranění soklíků a lišt pryžových nebo plastových (1,92+2,99+2,06+1,12+4,45+2,31+0,5*0,9)*2-0,6*4-0,8*5	m	24,2	15,6	377,5 Kč			0,0003
14	965045112	Bourání potěrů cementových nebo pískocementových tl do 50 mm pl do 4 m2 2,42+5,67+9,86	m <sup>2</sup>	18,0	300,0	5 385,0 Kč		0,000	0,09
15	766812820r	Demontáž kuchyňských linek dřevěných nebo kovových dl přes 1,5 do 3 m	kus	1,0	1520,0	1 520,0 Kč		0,000	0,262
16	725610810	Demontáž sporáků plynových	soubor	1,0	138,0	138,0 Kč		0,000	0,067



uchazeč



Investor	Městská část Praha - Čáslavice	stavěním číslo	popis	mj	počet	cena / MJ	Celkem	hustota	hustota	hustota
potřeba	kód									
17	725210821		Demontáž umyvadel bez výtokových armatur	soubor	1,0	196,0	196,0 Kč	0,000	0,01046	0,019
18	725110811		Demontáž klozetů splachovacích s nádrží	soubor	1,0	262,0	262,0 Kč	0,000	0,01933	0,010
19	725220841		Demontáž van ocelová rohová	soubor	1,0	720,0	720,0 Kč	0,000	0,0329	0,033
20	725820801		Demontáž baterie nástěnné do G 3 / 4	soubor	2,0	196,0	392,0 Kč	0,000	0,0329	0,066
21	725840850		Demontáž baterie sprch diferenciální do G 3/4x1	kus	1,0	181,5	181,5 Kč	0,000	0,00225	0,002
22	725860812		Demontáž uzávěrů zápachu dvojitých	kus	3,0	21,4	64,2 Kč	0,000	0,00122	0,004
23	766662811		Demontáž dveřních prahů u dveří jednokřídlových	kus	6,0	56,9	341,4 Kč	0,000	0,0018	0,011
24	965081213		Bourání podlah z dlaždic keramických nebo xyolitových tl do 10 mm plochy přes 1 m2	m <sup>2</sup>	8,1	177,0	1 431,9 Kč	0,000	0,035	0,283
25	766691914		Vyvěšení nebo zavěšení dřevěných křídel dveří pl do 2 m2	kus	6,0	35,6	213,6 Kč	0,000	0,024	0,144
26	776201812		Demontáž lepených povlakových podlah s podložkou ručně	m <sup>2</sup>	18,4	153,0	2 814,6 Kč	0,000	0,003	0,055
27	775511800		Demontáž podlah vlysových lepených s lištami lepenými do suti	m <sup>2</sup>	30,3	179,0	5 415,1 Kč	0,000	0,025	0,756
28	997013211		Vnitrostaveništní doprava suti a vybouraných hmot pro budovy v do 6 m ručně	t	4,8	817,0	3 920,5 Kč	0,000		
29	997013501		Odvoz suti a vybouraných hmot na skládku nebo meziskládku do 1 km se složením	t	4,8	271,0	1 300,4 Kč	0,000		
30	997013509		Příplatek k odvozu suti a vybouraných hmot na skládku ZKD 1 km přes 1 km = 10x	t	48,0	25,0	1 199,7 Kč	0,000		
31	997013631		Poplatek za uložení na skládce (skládkovné) stavebního odpadu smíšeného kód odpadu 170 904	t	4,8	4000,0	19 194,7 Kč	0,000		

**766: Kotsrukce truhlářské**

47 230,6 Kč							0,137	0,000	0,000	
32	766660001		Montáž dveřních křídel otvíracích jednokřídlových š do 0,8 m do ocelové zárubně	kus	6,00	900,0	5 400,0 Kč	0	0,000	0,000
33	766660751		Montáž dveřního interiérového kování - zámku	kus	6,00	181,2	1 087,2 Kč	0	0,000	0,000
34	766660729		Montáž dveřního interiérového kování - štitku s klikou	kus	6,00	437	2 622,0 Kč	0	0,000	0,000
35	766660752		Montáž dveřního interiérového kování - zámkové vložky	kus	1,00	108	108,0 Kč	0	0,000	0,000
36	54924013		zámek zadlabací vložkový pravolevý rozteč 72x60mm	kus	6,00	230	1 380,0 Kč	0,00015	0,001	0,000
37	54964102		vložka cylindrická bezpečnostní 29+40	kus	1,00	867	867,0 Kč	0,00015	0,000	0,000
38	54914140		dveřní kování šítové klika/klika lakovaný nerez	kus	6,00	1139	6 834,0 Kč	0,00022	0,001	0,000
39	61161000		dveře jednokřídle voštinové povrch lakovaný plně 600x1970-2100mm	kus	2,00	2615	5 230,0 Kč	0,013	0,026	0,000

pol.č.	kod	popis	mj	počet	cena / MJ	Celkem	kurzy	Hodnota	kurzy	nač. hodnota
40	61161002	dveře jednokřídlé voštinové povrch lakovaný plně 800x1970-2100mm	kus	2,00	2615	5 230,0 Kč	0,016	0,032	0,0000	0,000
41	61161008	dveře jednokřídlé voštinové povrch lakovaný částečně prosklené 800x1970-2100mm	kus	1,00	2750	2 750,0 Kč	0,02	0,020	0,0000	0,000
42	61162098	dveře jednokřídlé dřevotřískové protipožární EI (EW) 30 D3 povrch laminátový plně 800x1970-2100mm	kus	1,00	5900	5 900,0 Kč	0,0216	0,022	0,0000	0,000
43	766695212	Montáž truhlářských prahů dveří jednokřídlových š do 10 cm	kus	6,0	240,0	1 440,0 Kč	0,00000	0,000	0,0000	0,000
44	61187507	práh dveřní dřevěný bukový tl 20mm dl 600mm š 60mm	kus	2,0	200,0	400,0 Kč	0,00053	0,001	0,0000	0,000
45	61187508	práh dveřní dřevěný bukový tl 20mm dl 800mm š 80mm	kus	4,0	200,0	800,0 Kč	0,00095	0,004	0,0000	0,000
46	766690000	Montáž kuchyňské linky - kompletní sestavení	kpl	1,0	10000,0	10 000,0 Kč	0,03000	0,030	0,0000	0,000
47	766691932	Seřízení plastového okenního nebo dveřního otvračáči a sklápěcího křídla	kus	8,0	300,0	2 400,0 Kč		0,000	0,0000	0,000
48	998766102	Přesun hmot tonážní pro kee truhlářské v objektech v přes 6 do 12 m	t	0,137	1333	182,4 Kč		0,000	0,0000	0,000

#### 771: Podlahy z dlaždic

						13 339,4 Kč		0,174		0,000
49	771574419	Montáž podlah keramických hladkých lepených cementovým flexibilním lepidlem přes 22 do 25 ks/m2	m <sup>2</sup>	5,67	924,0	5 238,0 Kč	0,0054	0,030		0,000
50	59761159	dlažba keramická slinutá mrazuvzdorná povrch hladký/matný tl do 10mm přes 22 do 25ks/m2	m <sup>2</sup>	6,12	750,0	4 591,7 Kč	0,0220	0,135		0,000
51	771591112	izolace pod dlažbu nátěrem nebo stěrkou ve dvou vrstvách	m <sup>2</sup>	5,67	597,0	3 384,3 Kč	0,0015	0,009		0,000
52	998771102	Přesun hmot tonážní pro podlahy z dlaždic v objektech v přes 6 do 12 m	t	0,174	722,0	125,4 Kč	0,0000	0,000		0,000

#### 776 Podlahy povlakové

						52 932,3 Kč		0,360		0,000
53	776121112	Vodou ředitelná penetrace savého podkladu povlakových podlah	m <sup>2</sup>	43,0	46,0	1 977,0 Kč	0,00003	0,001		0,000
							30,25			
							10,31			
							2,42			
54	776111115	Broušení podkladu povlakových podlah před litem stěrky	m <sup>2</sup>	43,0	20,7	889,7 Kč	0,00000	0,000		0,000
55	776111311	Vysátí podkladu povlakových podlah	m <sup>2</sup>	43,0	8,0	343,8 Kč	0,00000	0,000		0,000
56	776141111	Stěrka podlahová nivelační pro vyrovnání podkladu povlakových podlah pevnosti 20 MPa tl do 3 mm	m <sup>2</sup>	43,0	182,0	7 822,2 Kč	0,00455	0,196		0,000

pol.č	kod	popis	mj	počet	cena / MJ	Celkem	tun/mj	Hmotnost	tun/mj	suf' Celkem
57	776231111sr	Lepení lamel a čtverců z vinylu standardním lepidlem	m <sup>2</sup>	43,0	291,0	12 506,9 Kč	0,00030	0,013		0,000
58	GEF.GERMIAEL7	podlaha vinylová antistatická tl 2mm, hm 3100g/m <sup>2</sup> , Mipolam Affinity EL7	m <sup>2</sup>	45,1	419,3	18 922,2 Kč	0,00320	0,144		
59	776411112	Montáž obvodových soklíků výšky do 100 mm	m	44,7	108,5	4 850,0 Kč	0,00003	0,001		0,000
60		(4,11+4,42+3,11+4,19+2,31+4,18+0,28+2,06+1,12)*2,0,8*7,0,6*2								
61	20411008	láta soklová PVC 16x60mm	m	46,9	60,0	2 816,1 Kč	0,00010	0,005		
62	776001121	Základní čištění nové položených podlahovin vysátím a setřením vlnným mopem	m <sup>3</sup>	43,0	59,2	2 544,4 Kč	0,00000	0,000		0,000
63	000776102	Přesun hmot tonážní pro podlahy povlakové v objektech v přes 6 do 12 m	t	0,36	722,0	260,1 Kč	0,00000	0,000		0,000

**781: Oblklady**

62 204,5 Kč										
64	781121011	Nátěr penetrační na stěnu	m <sup>2</sup>	25,9	47,5	1 228,2 Kč	0,0003	0,008		0,000
65	781474115	Montáž obkladů vnitřních keramických hladkých přes 22 do 25 ks/m <sup>2</sup> lepených flexibilním lepidlem	m <sup>2</sup>	25,9	816,0	21 099,3 Kč	0,0052	0,134		0,000
66	59761039	obklad keramický hladký přes 22 do 25ks/m <sup>2</sup>	m <sup>2</sup>	27,4	494,0	13 539,8 Kč	0,0126	0,345		0,000
67	781131112	Izolace pod obklad nátěrem nebo stěrkou ve dvou vrstvách	m <sup>2</sup>	27,4	597,0	16 362,8 Kč	0,0015	0,041		0,000
68	781492251	Montáž profilů ukončovacích lepených flexibilním cementovým lepidlem	m	32,3	187,0	6 040,1 Kč	0,00018	0,006		0,000
69	59054122	profil ukončovací pro vnější hrany obkladů hliník matně eloxovaný 8x2500mm	m	33,9	90,0	3 052,4 Kč	0,00026	0,009		0,000
70	781495141	Průnik obkladem kruhový do DN 30	kus	3,0	77,4	232,2 Kč	0,0003	0,001		0,000
71	781495142	Průnik obkladem kruhový přes DN 30 do DN 90	kus	3,0	85,4	256,2 Kč	0,0003	0,001		0,000
72	998781102	Přesun hmot tonážní pro obklady keramické v obj v přes 6 do 12 m	t	0,546	722,0	393,6 Kč	0,00000	0,000		0,000

**783 Nátěry**

10 654,0 Kč										
73	783324101	Základní jednonásobný akrylátový nátěr zámečnických konstrukcí	m <sup>3</sup>	7,4	147,0	1 087,8 Kč		0,000		0,000
74	zárubně	0,25*(0,8*4+2,1*2*6+0,6*2)								

Investor : Městská část Praha - Dáblice

pol.č.	kod	popis	mj	počet	cena / MJ	Celkem	tun/mj	Hmotnost	tun/mj	suf. Celkem
75	783325101	Mezinátěr jednonásobný akrylátový mezinátěr zámečnických konstrukcí	m <sup>2</sup>	7,4	147,0	1 087,8 Kč		0,000		0,000
76	783327101	Krycí jednonásobný akrylátový nátěr zámečnických konstrukcí	m <sup>2</sup>	7,4	160,2	1 185,5 Kč		0,000		0,000
77	783308801	Odstranění nátěru ze zámečnických konstrukcí obroušením	m <sup>2</sup>	7,4	142,9					
78	783600814	Odstranění nátěrů z člankových otopných těles okartáčováním	m <sup>2</sup>	5,8	33,7	194,1 Kč		0,000		0,000
79	783601421	Omytí člankových otopných těles před provedením nátěru	m <sup>2</sup>	5,8	8,45	48,7 Kč		0,000		0,000
80	783624111	Základní jednonásobný akrylátový nátěr člankových otopných těles	m <sup>2</sup>	5,8	147,0	846,7 Kč		0,000		0,000
81	783627117	Krycí dvojnásobný akrylátový nátěr člankových otopných těles	m <sup>2</sup>	5,8	294,0	1 693,4 Kč		0,000		0,000
82	783624551	Základní jednonásobný akrylátový nátěr potrubí DN do 50 mm	m	25,0	59,4	1 485,0 Kč		0,000		0,000
83	783627632	Krycí dvojnásobný akrylátový tepelně odolný nátěr potrubí přes DN 50 do DN 100 mm	m	25,0	112,0	2 800,0 Kč		0,000		0,000
84	783606864	Odstranění nátěrů z potrubí DN do 50 mm okartáčováním	m	25,0	9,0	225,0 Kč		0,000		0,000

## 784: Malby

						<b>29 938,8 Kč</b>	<b>0,000</b>	<b>0,034</b>		
85	784211117	Dvojnásobné bílé malby ze směsi za mokra velmi dobře otěruvzdorných výšky do 3,80 m	m2	225,10	69,1	15 554,7 Kč	-	0,000		0,000
86	784181101	Základní akrylátová jednonásobná penetrace podkladu v místnostech výšky do 3,80m	m2	225,10	25,9	5 830,2 Kč	-	0,000		0,000
87	784111011	Obroušení podkladu omítnutého v místnostech v do 3,80 m	m2	225,10	38,0	8 553,9 Kč	-	0,000	0,00015	0,034



uchazeč

## Položkový rozpočet

Zakázka: **Rekonstrukce bytu Legionářů 88/51,2np**

Objednatel: IČ: \_\_\_\_\_  
DIČ: \_\_\_\_\_

Zhotovitel: **IRIS ŠPANIHEL s.r.o.** IČ: **29015138**  
**U Červeného mlýnku 1073/3** DIČ: **CZ29015138**  
**182 00 Praha 8, Ďáblice**

Vypracoval:

Rozpis ceny			Celkem
HSV			97 403,48
PSV			126 416,00
MON			159 500,00
Vedlejší náklady			30 000,00
Ostatní náklady			0,00
<b>Celkem</b>			<b>413 319,48</b>

### Rekapitulace daní

Základ pro sníženou DPH	<b>12 %</b>	<b>413 319,48 CZK</b>
Snížená DPH	<b>12 %</b>	<b>49 598,34 CZK</b>
Základ pro základní DPH	<b>21 %</b>	<b>0,00 CZK</b>
Základní DPH	<b>21 %</b>	<b>0,00 CZK</b>
Zaokrouhlení		<b>0,00 CZK</b>

**Cena celkem s DPH** **462 917,82 CZK**

v

dne **14.03.2025**



Za zhotovitele

Za objednatele

## Rekapitulace dílů

Číslo	Název	Typ dílu			Celkem
	Svislé a kompletní konstrukce	HSV			10 547,82
0	Úpravy povrchů, omítky	HSV			19 750,04
1	Úpravy povrchů vnitřní	HSV			18 346,00
3	Podlahy a podlahové konstrukce	HSV			26 997,30
4	Výplně otvorů	HSV			2 810,00
6	Bourání konstrukcí	HSV			1 995,92
7	Prorážení otvorů	HSV			13 202,00
9	Staveništní přesun hmot	HSV			3 754,40
21	Vnitřní kanalizace	PSV			27 706,00
22	Vnitřní vodovod	PSV			51 358,00
25	Zařizovací předměty	PSV			31 787,00
33	Rozvod potrubí	PSV			9 520,00
35	Otopná tělesa	PSV			6 045,00
121	Elektromontáže	MON			156 000,00
165	Elektroinstalace	MON			3 500,00
N	Vedlejší náklady	VN			30 000,00
Celkem					413 319,48

## Položkový rozpočet

S:	Rekonstrukce bytu Legionářů 88/51,2np
----	---------------------------------------

P.č.	Číslo položky	Název položky	MJ	množství	cena / MJ	Celkem
Díl:	3	<b>Svislé a kompletní konstrukce</b>				10 547,82
1	310239211RT2	Zazdívkva otvorů ve zdívu cihlami na MVC, s použitím suché maltové směsi	m3	0,56700	8 340,00	4 728,78
2	346244311R00	Obezdívkva van a WC nádržek z desek Ytong tl. 50 mm	m2	1,02000	786,00	801,72
3	342941111R00	Připojení příček ke stáv.konstr. kotvou na hmožd.	m	5,20000	160,00	832,00
4	342241112R00	Příčky z tvárníc Profiblok na maltu vápenocementovou, tl. 80 mm	m2	3,43200	1 010,00	3 466,32
5	317120010RAB	Osazení překladů prefa, otvor šířky do 105 cm, včetně dodávky RZP 7/10 119 x 11,5 x 19	kus	1,00000	719,00	719,00
Díl:	60	<b>Úpravy povrchů, omítky</b>				19 750,04
6	602012102R00	Postřik cementový Hasit 610 ručně	m2	36,44400	82,70	3 013,92
7	602012112RT3	Omítka jádrová Hasit 650 ručně, tloušťka vrstvy 15 mm	m2	36,44400	354,00	12 901,18
8	602012142RU3	Štuk vnitřní Hasit 160 ručn, 2x nanášený, celková tloušťka vrstvy 3 mm	m2	13,04400	294,00	3 834,94
Díl:	61	<b>Úpravy povrchů vnitřní</b>				18 346,00
9	612403380R00	Hrubá výplň rýh ve stěnách do 3x3 cm maltou ze SMS, začištěn finálním tmelem	m	120,00000	128,20	15 384,00
10	612403382R00	Hrubá výplň rýh ve stěnách do 5x5 cm maltou ze SMS, začištěn finálním tmelem	m	10,00000	149,70	1 497,00
11	612409991RT2	Začištění omítek kolem oken,dveří apod., s použitím suché maltové směsi	m	10,00000	146,50	1 465,00
Díl:	63	<b>Podlahy a podlahové konstrukce</b>				26 997,30
12	632415120R00	Potěr Morfico samonivelační ručně tl. 20 mm	m2	30,30000	891,00	26 997,30
Díl:	64	<b>Výplně otvorů</b>				2 810,00
13	642942111RT2	Osazení zárubní dveřních ocelových, pl. do 2,5 m2, včetně dodávky zárubně 600 x 1970 x 100 mm	kus	1,00000	2 810,00	2 810,00
Díl:	96	<b>Bourání konstrukcí</b>				1 995,92
14	962031116R00	Bourání příček z cihel pálených plných tl. 140 mm	m2	6,81200	293,00	1 995,92
Díl:	97	<b>Prorážení otvorů</b>				13 202,00
15	979990101R00	Poplatek za uložení směsi betonu a cihel skupina 170101 a 170102	t	3,00000	1 725,00	5 175,00
16	979990162R00	Poplatek za uložení suti - dřevo+sklo, skupina odpadu 170904	t	0,50000	4 000,00	2 000,00
17	979011211R00	Svislá doprava suti a vybour. hmot za 2.NP nošením	t	3,50000	817,00	2 859,50
18	979081111R00	Odvoz suti a vybour. hmot na skládku do 1 km	t	3,50000	271,50	950,25
19	979081121R00	Příplatek k odvozu za každý další 1 km	t	35,00000	25,00	875,00
20	979082111R00	Vnitrostaveništní doprava suti do 10 m	t	3,50000	383,50	1 342,25
Díl:	99	<b>Staveništní přesun hmot</b>				3 754,40
21	998011001R00	Přesun hmot pro budovy zděné výšky do 6 m	t	5,20000	722,00	3 754,40
Díl:	721	<b>Vnitřní kanalizace</b>				27 706,00
22	721176101R00	Rozvody vnitřní kanalizace-koupelna,wc,kuchyně Hrubé rozvody kanalizacem od stoupačky pro kombi wc, koupelnu-vana, umyvadlo, pračka, kuchyně-dřez,myčka	soubor	1,00000	24 936,00	24 936,00
23	721290111R00	Zkouška těsnosti kanalizace vodou DN 125 mm	soubor	1,00000	1 270,00	1 270,00
24	721171808R00	Demontáž potrubí z PVC do D 114 mm	kompl	1,00000	1 500,00	1 500,00
Díl:	722	<b>Vnitřní vodovod</b>				51 358,00
25	722171211R00	Potrubí plastové PE-HD vodovodní, D 20 x 2,0 mm	soubor	1,00000	47 688,00	47 688,00
26	722280106R00	Tlaková zkouška vodovodního potrubí DN 32 mm	soubor	1,00000	850,00	850,00
27	722290234R00	Proplach a dezinfekce vodovodního potrubí DN 80 mm	soubor	1,00000	1 050,00	1 050,00
28	722130801R00	Demontáž potrubí ocelových závitových, DN 25 mm	kopl	1,00000	1 770,00	1 770,00
Díl:	725	<b>Zařizovací předměty</b>				31 787,00
29	725013161R00	Kočet kombi LYRA Plus, nádrž s armaturou, odpad šikmý	soubor	1,00000	6 745,00	6 745,00
30	725017123R00	Umyvadlo na šrouby CUBITO, 600 x 450 mm, bílé	soubor	1,00000	3 725,00	3 725,00
31	725224108R00	Vana ocelová se zápachovou uzávěrkou, dl. 1700 mm	soubor	1,00000	5 710,00	5 710,00
32	725860402R00	Uzávěr zpětný pro myčky HL 3, G 1"	kus	1,00000	517,00	517,00
33	725869101R00	Montáž uzávěrek zápachových umyvadlových, D 32 mm	kus	1,00000	184,00	184,00

34	725869204R00	Montáž uzávěrek zápachových dřezových jednoduchých, D 40 mm	kus	1,00000	184,00	184,00
35	725860188R00	Sifon pračkový HL440, D 40/50 mm	kus	1,00000	658,00	658,00
36	725860190R00	Sifon vanový PP HL500, D 40,50 mm	kus	1,00000	507,00	507,00
37	725860213R00	Sifon umyvadlový HL132, D 32/40 mm	kus	1,00000	428,50	428,50
38	725860201RT1	Sifon dřezový HL100, 6/4", s přípojkou pro myčku, pračku, zpětná klapka, D 40, 50 mm, kulový kloub na odtoku	kus	1,00000	566,00	566,00
39	725814102R00	Ventil rohový IVAR.PARSEK DN 15 mm x DN 10 mm	soubor	3,00000	321,50	964,50
40	725814121R00	Ventil kombinovaný IVAR.ART.250 DN 15 mm x (DN 20 + DN 10)	soubor	1,00000	719,00	719,00
41	725814125R00	Ventil pračkový IVAR.70370 DN 20 mm	soubor	1,00000	814,00	814,00
42	725229101R00	Montáž van litinových se zápachovou uzávěrkou	soubor	1,00000	2 085,00	2 085,00
43	725823121R00	Baterie umyvadlová stojánková ruční, včetně otvírání odpadu	kus	1,00000	2 615,00	2 615,00
44	725835111RT1	Baterie vanová nástěnná ruční, bez příslušenství, standardní	soubor	1,00000	2 750,00	2 750,00
45	725823121RT1	Baterie dřezová stojánková ruční, standardní	kus	1,00000	2 615,00	2 615,00
Díl:	733	Rozvod potrubí				9 520,00
46	733123911R00	Úprava rozvodů topení , pro připojení koupelnového trubkového tělesa	soubor	1,00000	9 520,00	9 520,00
Díl:	735	Otopná tělesa				6 045,00
47	735171331R00	Těleso trubkové Koralux Linear Classic-M KLCM, v. 1500 mm, dl. 600 mm	kus	1,00000	4 635,00	4 635,00
48	735151811R00	Demontáž otopných těles panelových jednořadých, délky do 1500 mm	kus	1,00000	141,00	141,00
49	735494811R00	Vypuštění vody ze systému, opětovné natlakování systému	soubor	1,00000	1 269,00	1 269,00
Díl:	M21	Elektromontáže				156 000,00
50	210840001R00	Kompletní dodávka elektrorozvodů Dodávka elektrorozvodů-silnoproud příprava pro slaboproud do obývacího pokoje dodávka přístrojů dodávka a motáž bytové rozvodnice připojení přístrojů v kuch. lince	soubor	1,00000	156 000,00	156 000,00
Díl:	M65	Elektroinstalace				3 500,00
51	650516811R00	Revize elektrorozvodů	soubor	1,00000	3 500,00	3 500,00
Díl:	VN	Vedlejší náklady				30 000,00
52	005122020R	Silniční provoz	Soubor	1,00000	25 000,00	25 000,00
53	005124010R	Koordinační činnost	Soubor	1,00000	5 000,00	5 000,00