

RÁMCOVÁ DOHODA NA PROVEDENÍ BEZODKLADNÝCH SANAČNÍCH PRACÍ

**Název dohody: „Odstranění havarijního stavu po MU
ze dne 28.02.2025 - Sledování, monitorování a
neodkladné sanační práce v Hustopečích nad
Bečvou“**

Smluvní strany:

Správa železnic, státní organizace

se sídlem: Dlážděná 1003/7, 110 00 Praha 1 - Nové Město

IČO: 70994234 DIČ: CZ70994234

zapsaná v obchodním rejstříku vedeném Městským soudem v Praze, spisová značka A 48384
zastoupena: Ing. Jiří Macho, ředitel Oblastního ředitelství Ostrava na základě pověření č. 3702
ze dne 10. března 2025

Korespondenční adresa:

Správa železnic, státní organizace

Oblastní ředitelství Ostrava, Muglinovská 1038/5, 702 00 Ostrava
e-mail xxx

(dále jen „**Objednatel**“)

číslo smlouvy: E635-S-1759/2025

a

DEKONTA, a.s.

se sídlem: č.p. 109, 273 42 Dřetovice

IČO: 25006096 DIČ: CZ25006096

zapsaná v obchodním rejstříku vedeném Městským soudem v Praze, spisová značka B
12280

bank. spojení: xxx, č. účtu: xxx/xxx

zastoupena: Mgr. Karel Petrželka, předseda představenstva

Korespondenční adresa:

DEKONTA, a.s., Volutova 14, 158 00 Praha 5

e-mail: xxx

(dále jen „**Zhotovitel**“)

číslo smlouvy: xx

uzavřely níže uvedeného dne, měsíce a roku tuto Rámcovou dohodu (dále jen „Rámcová dohoda“).

Smluvní strany, vědomy si svých závazků v této Rámcové dohodě obsažených a s úmyslem být touto Rámcovou dohodou vázány, dohodly se na následujícím znění Rámcové dohody:

Tato Rámcová dohoda je uzavřena mimo zadávací řízení na uzavření této Rámcové dohody odpovídající nadlimitní (sektorové) veřejné zakázce s názvem „Odstranění havarijního stavu

po MU ze dne 28.02.2025 - Sledování, monitorování a neodkladné sanační práce v Hustopečích nad Bečvou" zadávané v souvislosti s plněním zvláštních bezpečnostních opatření dle zvláštních předpisů na základě výjimky dle § 29 odst. 1 písm. c) zákona č. 34/2016 Sb., o zadávání veřejných zakázek, ve znění pozdějších předpisů, za účelem plnění povinnosti SŽ ve smyslu § 49 odst. 1 písm. e) zákona č. 266/1994 Sb., o drahách, ve znění pozdějších předpisů, tj. za účelem zajištění bezodkladného odstraňování zjištěných škodlivých následků mimořádné události ze dne 28. 2. 2025 - vykolejení 17 cisternových vozů převážejících chemickou látku – benzen v areálu a bezprostředním okolí železniční stanice Hustopeče nad Bečvou, a to na základě Výzvy České inspekce životního prostředí ČIŽP/48/2025/1066 ze dne 4. 3.2025 a Zázpisu ze zasedání Krizového štábu Ministerstva životního prostředí Č.j.: 2/MŽP-2025 ze dne 5. 3. 2025, a v souladu s cenovou nabídkou Zhotovitele, a s předpokládanou hodnotou veřejné zakázky ve výši 129 327 614 Kč bez DPH, od které se odvíjí limit rámcové dohody dle čl. 3.1 této Rámcové dohody ve výši 1,2 násobku předpokládané hodnoty veřejné zakázky.

1. ÚČEL A PŘEDMĚT DOHODY

- 1.1 Předmětem této Rámcové dohody je úprava rámcových podmínek týkajících se veřejných zakázek zadávaných na základě této Rámcové dohody po dobu trvání této Rámcové dohody (dále jen „**dílčí zakázky**“). Rámcový popis jednotlivých děl, která budou zadávána dílčími veřejnými zakázkami je uveden v Bližší specifikaci díla, který je přílohou č. 2 této Rámcové dohody. Obsahová náplň sanačních prací prováděných na základě jednotlivých dílčích veřejných zakázek je specifikována položkami sanačních prací, které jsou Zhotovitelem naceněny v příloze č. 3 této Rámcové dohody.
- 1.2 Předmětem dílčích zakázek bude vždy zhotovení Díla, které bude v rámci obecného vymezení dle předchozího odstavce konkrétně specifikováno v dílčí smlouvě, a to prostřednictvím technické specifikace Díla, tj. soupisem sanačních prací s výkazem výměr dle přílohy č. 3 této Rámcové dohody. Objednatel je v soupisu sanačních prací s výkazem výměr je oprávněn požadovat provedení sanačních prací, které nejsou uvedeny v příloze č. 3 této Rámcové dohody pouze v případě, že provedení těchto sanačních prací je nezbytné pro dokončení Díla či splnění jeho účelu dle popisu Díla uvedeného v příloze č. 2 této Rámcové dohody.
- 1.3 Pojmy s velkým počátečním písmenem, které nejsou definovány v této Rámcové dohodě, mají význam uvedený v obchodních podmínkách, které tvoří Přílohu č. 1 této Smlouvy (dále jen „**Obchodní podmínky**“).

2. ZPŮSOB ZADÁVÁNÍ VEŘEJNÝCH ZAKÁZEK NA ZÁKLADĚ TÉTO RÁMCOVÉ DOHODY

- 2.1 Dílčí zakázky budou zadávány Objednatelem Zhotoviteli postupem uvedeným v této Rámcové dohodě po dobu účinnosti této Rámcové dohody a v souladu se všemi jejími podmínkami. V rámci dílčí zakázky bude mezi Objednatelem a Zhotovitelem uzavřena smlouva na plnění dílčí veřejné zakázky (dále jen „**dílčí smlouva**“), na základě, které Zhotovitel zhotoví pro Objednatele Dílo podle jeho konkrétních potřeb. Dílčí smlouvy budou uzavírány postupem uvedeným v tomto článku Rámcové dohody.
- 2.2 Objednatel zahájí zadání dílčí zakázky zasláním písemné výzvy k poskytnutí plnění (dále jen „**objednávka**“) Zhotoviteli. Písemná forma objednávky je splněna, i pokud Objednatel zašle Zhotoviteli objednávku e-mailovou zprávou. Smluvní strany určily následující kontaktní e-mailové adresy pro zasílání veškerých písemností dle tohoto článku Rámcové dohody:

Objednatel: xxx, xxx, a další emailové adresy uvedené u Oprávněných osob na straně Objednatele dle přílohy č. 6 této Rámcové dohody.

Zhotovitel: xxx
- 2.3 Objednávky Objednatele dle odstavce 2 tohoto článku této Rámcové dohody musí obsahovat údaje potřebné pro uzavření příslušné dílčí smlouvy, tedy:

- a) označení Smluvních stran,
 - b) číslo této Rámcové dohody,
 - c) číslo objednávky,
 - d) specifikaci požadovaného Díla,
 - e) soupis sanačních prací s výkazem výměr,
 - f) kontaktní osobu Objednatele,
 - g) přijatou Cenu Díla, která představuje předpokládanou hodnotu dílčí zakázky, určenou na základě výkazu výměr oceněného dle jednotkových cen v příloze č. 3 této Rámcové dohody, popř. dalšími způsoby dle této Rámcové dohody,
 - h) požadovaný Den zahájení sanačních prací na Díle, požadované lhůty pro dokončení Díla, případně jednotlivých Částí Díla,
 - i) případně další nezbytné údaje ohledně předmětu plnění dílčí smlouvy.
- 2.4 V případě pochybností či nejasností ohledně údajů uvedených v objednávce je Zhotovitel povinen vyžádat si od Objednatele ve lhůtě uvedené v následujícím odstavci této Rámcové dohody doplňující informace. Objednatel poskytuje doplňující informace k objednávce vždy úpravou či doplněním objednávky a zasláním takto upravené objednávky Zhotoviteli. Zasláním upravené objednávky Zhotoviteli je původní objednávka bez dalšího stornována a nemůže být již akceptována Zhotovitelem.
- 2.5 Zhotovitel je povinen na objednávku Objednatele reagovat písemně na e-mailovou adresu Objednatele uvedenou v článku 2.2 této Rámcové dohody nejpozději do 1 pracovního dne od jejího doručení anebo ve lhůtě uvedené Objednatelem v objednávce. Písemnou akceptací objednávky ze strany Zhotovitele je uzavřena mezi Zhotovitelem a Objednatelem dílčí smlouva na plnění dílčí zakázky, která se sestává z objednávky Objednatele a její akceptace Zhotovitelem, jejíž obsah je dále tvořen dalšími ustanoveními této Rámcové dohody a Obchodních podmínek.
- 2.6 Den zahájení sanačních prací může následovat nejdříve v den nabytí účinnosti dílčí smlouvy na plnění dílčí veřejné zakázky.

3. DOBA, MÍSTO, ZPŮSOB A LHŮTY PLNĚNÍ

- 3.1 Tato Rámcová dohoda je uzavírána **ode dne účinnosti této Rámcové dohody** (den uveřejnění rámcové dohody v registru smluv) **do 30. 4. 2025**, anebo do doby uzavření dílčí smlouvy, na základě, které dojde k objednání Díla dle této Rámcové dohody v částce převyšující 155 143 137,- Kč bez DPH. V případě, že dojde k ukončení účinnosti této Rámcové dohody dle předchozí věty, nemá toto ukončení vliv na účinnost dílčích smluv, které byly na základě této Rámcové dohody uzavřeny. Objednatel není oprávněn na základě této Rámcové dohody učinit objednávky přesahující částku 155 193 137 Kč bez DPH. Pro účely posouzení aktuální výše částek (limitů) uvedených v tomto odstavci Rámcové dohody se použije u dílčích smluv, kde došlo k předání Díla, skutečná Cena Díla dle odst. 4.2 této Rámcové dohody, a u dílčích smluv, kde k předání Díla nedošlo, přijatá Cena Díla dle odst. 4.1 této Rámcové dohody.
- 3.2 Údaje uvedené v objednávce dle čl. 2.3 písm. h) této Rámcové dohody, popř. údaje, které je v dílčí smlouvě nahradí, se považují za Harmonogram postupu sanačních prací ve smyslu bodu 42. a 43. Obchodních podmínek.
- 3.3 Místem plnění dílčích smluv je katastrální území Hustopeče nad Bečvou (areál a bezprostřední blízkost železniční stanice Hustopeče nad Bečvou), vymezený zájmovým územím pro likvidaci škodlivých následků v důsledku mimořádné události ze dne 28. 2. 2025, a to v rozsahu grafického vymezení, které je přílohou č. 4 této Rámcové dohody.
- 3.4 Zhotovitel je povinen předmět Díla předávat Objednateli ve lhůtách uvedených v dílčí smlouvě. Při předávání plnění poskytne Zhotovitel příslušný obsah plnění Objednateli ke kontrole. Objednatel je oprávněn plnění a jeho obsah zkontrolovat a v případě připomínek jej vrátit Zhotoviteli ke změně, doplnění apod. Převzetí plnění potvrdí Objednatel v Předávacím protokolu, pokud není v konkrétním případě

nahrazen Zápisem o předání a převzetí díla nebo zápisem do stavebního deníku. Pověřený zaměstnanec Objednatele uvede své jméno a podpis, v případě zjištěných nedostatků uvede i tuto skutečnost s konkrétním vymezením zjištěných vad předaného plnění.

- 3.5 Před zahájením prací na realizaci dílčí smlouvy si oprávněný zástupce Objednatele a Zhotovitele prokazatelně vymění se Zhotovitelem písemně informace o rizicích a přijatých opatřeních k ochraně před jejich působením. Tímto současně Smluvní strany berou na vědomí a souhlasí, že předané informace o rizicích a přijatých opatřeních k ochraně před jejich působením tak budou platné po celou dobu trvání této Rámcové dohody i pro všechny následující dílčí smlouvy, pakliže nebude nezbytně nutné s ohledem na vývoj situace v místě plnění provést jejich změnu či doplnění.

4. CENA DÍLA A PLATEBNÍ PODMÍNKY

- 4.1 Cena za plnění dílčí smlouvy (Cena Díla) bude v dílčí smlouvě sjednána jako přijatá Cena Díla, která představuje odhadovanou cenu za provedení Díla určenou na základě jednotkových cen uvedených v Soupisu sanačních prací s výkazem a odhadovaného množství prací uvedeného ve výkazu výměr (příloha/y dílčí smluv). Tato přijatá Cena Díla se rovněž použije pro určení výše pojištění, výše smluvních pokut a všude tam, kde Obchodní podmínky stanovují pro určení obsahu nebo rozsahu práv či povinností smluvních stran jako výchozí hodnotu výši Ceny Díla či jeho části.
- 4.2 Přijatá Cena Díla bude v průběhu provádění díla upřesňována měřením, na jehož základě bude určena skutečná Cena Díla. Skutečná Cena Díla bude stanovena výpočtem v souladu odst. 1 článku 4. a množstvím skutečně realizovaných jednotkových položek v Soupisu sanačních prací Zhotovitelem při zhotovení Díla, a to vždy na základě těchto dokumentů:
- 4.2.1 Objednatel odsouhlasený soupis skutečně provedených sanačních prací v rozdělení na jednotlivé části A)-E) dle přílohy č. 3 této Rámcové dohody navazující na přílohy z dílčí smlouvy, a
- 4.2.2 rekapitulace skutečně provedených sanačních prací.
- 4.3 Jednotkové ceny za plnění Díla jsou sjednány smluvními stranami v příloze č. 3 této Rámcové dohody.
- 4.4 V případě, že Objednatel v objednávce požaduje provedení sanačních prací, které nejsou uvedeny v příloze č. 3 této Rámcové dohody, bude se při stanovení ceny těchto prací postupovat následovně:
- 4.4.1 Pro ocenění plnění na základě změnového řízení a víceprací dle předchozího odstavce se přednostně použijí jednotkové ceny obsažené v Rámcové dohodě, anebo jednotkové ceny co nejvíce odpovídající z hlediska věcného, časového a místa plnění. Pokud se druh víceprací v Rámcové dohodě nevyskytuje, porovná se jejich skladba s oceněnými pracemi a využije se k vytvoření nové nabídky skladby obdobných prací k vytvoření porovnávací položky. Pouze v případě, kdy neexistuje oceněný druh vícepráce ani porovnávací práce, náleží cena přiměřeně zvýšená určená jako obvyklá cena prací, které vyplynou ze změnového řízení nebo z víceprací ve smyslu ust. § 492 a § 2586 odst. 2 občanského zákoníku.
- 4.5 Způsob fakturace Díla bude vždy k poslednímu dni vymezenému pro dokončení požadovaného Díla či jeho části, který bude vymezen v objednávce v části „potvrzený termín dodání“. Faktura musí mít náležitosti daňového dokladu a další náležitosti uvedené v dílčí smlouvě či Obchodních podmínkách. V záhlaví faktury je nutno taktéž uvést číslo objednávky a této Rámcové dohody.
- 4.6 Daňové doklady, vč. všech příloh, budou zasílány následovně:
- a) v digitální podobě na e-mailovou adresu ePodatelnaCFU@spravazeleznic.cz, nebo

- b) v digitální podobě do da-tové schránky s identifikátorem Uccchjm, nebo
- c) v listinné podobě na adresu Správa železnic, státní organizace, Centrální finanční účtárna Čechy, Náměstí Jana Pernera 217, 530 02 Pardubice, nebo
- d) prostřednictvím kontaktního formuláře na webových stránkách Objednatele <https://www.spravazeleznic.cz/kontakty/podatelna>

Objednatel upřednostňuje příjem těchto daňových dokladů v digitální podobě ve formátu PDF/A, ISO 19005, min. verze PDF/A-2b, na výše uvedené emailové adrese. V případě, že je daňový doklad zasílán na výše uvedenou e-mailovou adresu, považuje se daňový doklad za doručený po obdržení notifikace doručení, která je automaticky odesílána odesílateli.

- 4.7 Splatnost faktury se sjednává na 30 kalendářních dnů od jejího doručení Objednateli. V případě, že faktura nebude mít odpovídající náležitosti, je Objednatel oprávněn ve lhůtě splatnosti ji vrátit Zhotoviteli s vytknutím nedostatků, aniž by se dostal do prodlení se splatností. Lhůta splatnosti počíná běžet znovu od okamžiku doručení opravené či doplněné faktury Objednateli.
- 4.8 Smluvní strany současně berou na vědomí, že součástí prvního dílčího plnění (dílčí smlouvy) budou sanační práce, které byly zahájeny Zhotovitelem před sjednáním této Rámcové dohody, a které s ohledem na rozsah a charakter mimořádné události nesnesly možného odkladu (sanační práce v období od 4.3.2025 do 23.3.2025 s datem dokončení do 24.3. 2025). I pro tuto část plnění předmětu dílčí veřejné zakázky se uplatní práva a povinnosti z této Rámcové dohody. Obě smluvní strany prohlašují, že jednaly v dobré víře a v souladu s podmínkami uvedenými ve Výzvě České inspekce životního prostředí ČIŽP/48/2025/1066 ze dne 4. 3.2025 a Zápisu ze zasedání Krizového štábu Ministerstva životního prostředí Č.j.: 2/MŽP-2025 ze dne 5. 3. 2025, kterými se cítily být vázány a nedošlo tak ke vzniku bezdůvodného obohacení žádné ze smluvních stran.

5. ODPOVĚDNOST ZA VADY, JAKOST, ZÁRUKA, ODPOVĚDNOST ZA ŠKODU, POJIŠTĚNÍ

- 5.1 Zhotovitel je povinen realizovat veškerá plnění dílčích smluv uzavřených na základě této Rámcové dohody na svůj náklad a na své nebezpečí.
- 5.2 Zhotovitel odpovídá za to, že dílo je provedeno v souladu s technickou specifikací a se všemi příslušnými obecně závaznými předpisy a technickými normami současně prohlašuje, že předmět plnění dílčích smluv bude realizován v množství, provedení a jakosti v dílčích smlouvách uvedené a bude mít obvyklé vlastnosti a bude způsobilý obvyklému použití. Dodavatel poskytuje záruku na celý předmět plnění po dobu 24 měsíců ode dne převzetí předmětu plnění, není-li v jiné části této Rámcové dohody či objednávky (zejména části určené k uvedení položek předmětu plnění) stanovena delší doba.
- 5.3 Odpovědnost za vady, kvalitu, jakost a nároky z ní vyplývající se řídí příslušnými ustanoveními Obchodních podmínek a Občanského zákoníku.
- 5.4 V případě, že poskytnuté plnění nebude uskutečněno v souladu s dílčí smlouvou, je Objednatel oprávněn požádat o zjednání nápravy na náklady Zhotovitele. Platba za zhotovení Díla bude uskutečněna až po odstranění vad.
- 5.5 Objednatel požaduje, aby byl Zhotovitel vždy při provádění Díla pojištěn následovně:
 - e) pojištění odpovědnosti za škodu způsobenou Zhotovitelem při výkonu podnikatelské činnosti třetím osobám minimální výší pojistného minimálně 5 mil. Kč na jednu pojistnou událost a 50 mil. Kč v úhrnu za rok.

6. DALŠÍ UJEDNÁNÍ

- 6.1 Smluvní strany berou na vědomí, že tato Rámcová dohoda (následné odstavce se týkají jak Rámcové dohody, tak dílčích smluv s hodnotou převyšující 50 000,- Kč bez DPH), podléhá uveřejnění v registru smluv podle zákona č. 340/2015 Sb., o zvláštních

podmínkách účinnosti některých smluv, uveřejňování těchto smluv a o registru smluv, ve znění pozdějších předpisů (dále jen „ZRS“), a současně souhlasí se zveřejněním údajů o identifikaci Smluvních stran, předmětu a účelu této Rámcové dohody a dílčích smluv, její ceně či hodnotě a datu uzavření této Rámcové dohody nebo dílčí smlouvy. Osoby uzavírající tuto Rámcovou dohodu za Smluvní strany souhlasí s uveřejněním svých osobních údajů, které jsou uvedeny v této Rámcové dohodě, spolu s touto Rámcovou dohodou v registru smluv. Tento souhlas je udělen na dobu neurčitou.

- 6.2 Zaslání této Rámcové dohody a dílčích smluv správci registru smluv k uveřejnění v registru smluv zajišťuje Objednatel. Nebude-li tato Rámcová dohoda nebo dílčí smlouva zaslána k uveřejnění a/nebo uveřejněna prostřednictvím registru smluv, není žádná ze Smluvních stran oprávněna požadovat po druhé Smluvní straně náhradu škody ani jiné újmy, která by jí v této souvislosti vznikla nebo vzniknout mohla.
- 6.3 Smluvní strany výslovně prohlašují, že údaje a další skutečnosti uvedené v této Rámcové dohodě a dílčích smlouvách, vyjma částí označených ve smyslu následujícího odstavce této Rámcové dohody, nepovažují za obchodní tajemství ve smyslu ustanovení § 504 zákona č. 89/2012 Sb., občanský zákoník, ve znění pozdějších předpisů (dále jen „obchodní tajemství“), a že se nejedná ani o informace, které nemohou být v registru smluv uveřejněny na základě ustanovení § 3 odst. 1 ZRS.
- 6.4 Jestliže Smluvní strana označí za své obchodní tajemství část obsahu této Rámcové dohody nebo dílčí smlouvy, která v důsledku toho bude pro účely uveřejnění této Rámcové dohody nebo dílčí smlouvy v registru smluv znečitelněna, nese tato Smluvní strana odpovědnost, pokud by Rámcová dohoda nebo dílčí smlouva v důsledku takového označení byla uveřejněna způsobem odporujícím ZRS, a to bez ohledu na to, která ze Smluvních stran Rámcovou dohodu nebo dílčí smlouvu v registru smluv uveřejnila. S částmi tuto Rámcové dohody nebo dílčí smlouvy, které druhá Smluvní strana neoznačí za své obchodní tajemství před uzavřením této Rámcové dohody nebo dílčí smlouvy, nebude Objednatel jako s obchodním tajemstvím nakládat a ani odpovídat za případnou škodu či jinou újmu takovým postupem vzniklou. Označením obchodního tajemství ve smyslu předchozí věty se rozumí doručení písemného oznámení druhé Smluvní strany Objednatel obsahujícího přesnou identifikaci dotčených částí Rámcové dohody nebo dílčí smlouvy včetně odůvodnění, proč jsou za obchodní tajemství považovány. Druhá Smluvní strana je povinna výslovně uvést, že informace, které označila jako své obchodní tajemství, naplňují současně všechny definiční znaky obchodního tajemství, tak jak je vymezeno v ustanovení § 504 občanského zákoníku, a zavazuje se neprodleně písemně sdělit Objednatel skutečnost, že takto označené informace přestaly naplňovat znaky obchodního tajemství.
- 6.5 Ustanovení bodu 96. Obchodních podmínek se nepoužije.
- 6.6 Bod 97. Obchodních podmínek se mění takto:
97. Zhotovitel je oprávněn změnit poddodavatele pouze s předchozím písemným souhlasem Objednatele a po uzavření dodatku k Rámcové dohodě. Objednatel vydá písemný souhlas formou zaslání návrhu dodatku do 10 dnů od doručení žádosti Zhotovitele. Objednatel souhlas se změnou nevydává, pokud po Objednateli nelze spravedlivě požadovat, aby s takovou změnou souhlasil.

7. ODPOVĚDNÉ ZADÁVÁNÍ

- 7.1 Vzhledem k účelu Smlouvy Objednatel neuplatňuje prvky odpovědného zadávání.

8. STŘET ZÁJMŮ, POVINNOSTI ZHOTOVITELE V SOUVISLOSTI S MEZINÁRODNÍMI SANKCEMI

- 8.1 Zhotovitel prohlašuje, že není obchodní společností, ve které veřejný funkcionář uvedený v ust. § 2 odst. 1 písm. c) zákona č. 159/2006 Sb., o střetu zájmů, ve znění pozdějších předpisů (dále jen „Zákon o střetu zájmů“) nebo jím ovládaná osoba

vlastní podíl představující alespoň 25 % účasti společníka v obchodní společnosti, a že žádní poddodavatelé, jimiž prokazoval kvalifikaci v zadávacím řízení na zadání Veřejné zakázky, nejsou obchodní společnostmi, ve které veřejný funkcionář uvedený v ust. § 2 odst. 1 písm. c) Zákona o střetu zájmů nebo jím ovládaná osoba vlastní podíl představující alespoň 25 % účasti společníka v obchodní společnosti.

- 8.2 Zhotovitel prohlašuje, že on, ani žádný z jeho poddodavatelů nebo jiných osob, jejichž způsobilost byla využita ve smyslu evropských směrnic o zadávání veřejných zakázek, nejsou osobami, na které se vztahuje zákaz zadání veřejné zakázky, pokud je to v rozporu s mezinárodními sankcemi podle zákona upravujícího provádění mezinárodních sankcí; právní úprava dle § 48a ZZVZ se použije analogicky.
- 8.3 Přestane-li Zhotovitel nebo některý z jeho poddodavatelů nebo jiných osob, jejichž způsobilost byla využita ve smyslu evropských směrnic o zadávání veřejných zakázek, splňovat podmínky dle tohoto článku 9 Rámcové dohody, oznámí tuto skutečnost bez zbytečného odkladu, nejpozději však do 3 pracovních dnů ode dne, kdy přestal splňovat výše uvedené podmínky, Objednateli.
- 8.4 Zhotovitel se dále zavazuje postupovat při plnění dílčích smluv uzavřených na základě této Rámcové dohody v souladu s Nařízením Rady (ES) č. 765/2006 ze dne 18. května 2006 o omezujících opatřeních vzhledem k situaci v Bělorusku a k zapojení Běloruska do ruské agrese proti Ukrajině, ve znění pozdějších předpisů, a dalších prováděcích předpisů k tomuto nařízení Rady (EU) č. 269/2014.
- 8.5 Zhotovitel se dále ve smyslu článku 2 nařízení Rady (EU) č. 269/2014 ze dne 17. března 2014, o omezujících opatřeních vzhledem k činnostem narušujícím nebo ohrožujícím územní celistvost, svrchovanost a nezávislost Ukrajiny, ve znění pozdějších předpisů, zavazuje, že finanční prostředky ani hospodářské zdroje, které obdrží od Objednatele na základě dílčích smluv uzavřených na základě této Rámcové dohody a jejích případných dodatků, nezpřístupní přímo ani nepřímo fyzickým nebo právnickým osobám, subjektům či orgánům s nimi spojeným uvedeným v sankčních seznamech, nebo v jejich prospěch.
- 8.6 Ukáží-li se prohlášení Zhotovitele dle odstavce 8.1 a 8.2 tohoto článku jako nepravdivá nebo poruší-li Zhotovitel svou oznamovací povinnost dle odstavce 8.3 tohoto článku nebo povinnosti dle odstavců 8.4 nebo 8.5 tohoto článku, je Objednatel oprávněn odstoupit od této Rámcové dohody. Objednatel je vedle toho oprávněn vypovědět jednotlivé dílčí smlouvy uzavřené na základě této Rámcové dohody. Zhotovitel je dále povinen zaplatit za každé jednotlivé porušení povinností dle věty první tohoto odstavce smluvní pokutu ve výši 300 000,-Kč. Ustanovení § 2050 Občanského zákoníku se nepoužije.

9. COMPLIANCE

- 9.1 Smluvní strany stvrzují, že při uzavírání této Rámcové dohody jednaly a postupovaly čestně a transparentně a zavazují se tak jednat i při plnění této Rámcové dohody a dílčích smluv zadávaných na základě této Rámcové dohody a veškerých činnostech s ní souvisejících. Každá ze smluvních stran se zavazuje jednat v souladu se zásadami, hodnotami a cíli compliance programů a etických hodnot druhé smluvní strany, pakliže těmito dokumenty dotčené smluvní strany disponují, a jsou uveřejněny na webových stránkách smluvních stran (společností).
- 9.2 Správa železnic, státní organizace, má výše uvedené dokumenty k dispozici na webových stránkách: <https://www.spravazeleznic.cz/o-nas/nazadouci-jednani-a-boj-s-korupci>.
- 9.3 Zhotovitel má výše uvedené dokumenty k dispozici na webových stránkách: <https://www.dekonta.cz/cs/ke-stazeni/>.

10. ZÁVĚREČNÁ USTANOVENÍ

- 10.1 Smluvní vztahy výslovně neupravené touto Rámcovou dohodou a Obchodními podmínkami se řídí Občanským zákoníkem a platnými obecně závaznými právními

předpisy. Veškerá práva a povinnosti Smluvních stran vyplývající z této Rámcové dohody se řídí českým právním řádem.

- 10.2 Zhotovitel bere na vědomí, že podle zákona č. 320/2001 Sb., o finanční kontrole, ve znění pozdějších předpisů se právnická či fyzická osoba podílející se na dodávkách zboží či služeb hrazených z veřejných výdajů nebo z veřejné finanční podpory stává osobou povinnou spolupůsobit při výkonu finanční kontroly ve smyslu uvedeného zákona.
- 10.3 Tato dohoda se řídí Obchodními podmínkami k této Rámcové dohodě. Odchylná ujednání v této Rámcové dohodě a v jejích přílohách a dílčí smlouvě mají před zněním Obchodních podmínek přednost.
- 10.4 Veškerá práva a povinnosti vyplývající z této Rámcové dohody a dílčích smluv na základě ní uzavřených přecházejí, pokud to povaha těchto práv a povinností nevyklučuje, na právní nástupce smluvních stran. Žádná ze stran není oprávněna převést jakákoliv práva či povinnosti nebo jejich část na třetí osobu bez předchozího písemného souhlasu druhé smluvní strany, není-li jinde v této dohodě uvedeno jinak.
- 10.5 Obě Smluvní strany prohlašují, že si tuto Rámcovou dohodu před jejím podpisem přečetly, a že byla uzavřena po vzájemném projednání jako projev jejich svobodné vůle určitě, vážně a srozumitelně. Na důkaz dohody o všech člancích této Rámcové dohody připojují pověření zástupci obou Smluvních stran své podpisy.
- 10.6 Tato Rámcová dohoda může být měněna nebo doplňována pouze formou písemných vzestupně číslovaných dodatků, nestanoví-li Obchodní podmínky jinak, a s výjimkou přílohy č. 6 Rámcové dohody. Každá ze smluvních stran je oprávněna jednostranně změnit své oprávněné osoby uvedené v příloze č. 6 rámcové dohody, je však povinna na takovou změnu druhou smluvní stranu písemně upozornit, a to nejpozději do tří (3) pracovních dnů před účinností změny. Účinnost změny oprávněných osob vůči druhé smluvní straně nastává uplynutím třetího (3.) pracovního dne po doručení oznámení o této změně. Změna oprávněných osob není považována za změnu Rámcové dohody.
- 10.7 Zhotovitel prohlašuje, že je způsobilý k řádnému a včasnému provedení Díla a že disponuje takovými kapacitami a odbornými znalostmi, které jsou třeba k řádnému provedení Díla.
- 10.8 Tato Rámcová dohoda je vyhotovena elektronicky a podepsána zaručeným elektronickým podpisem založeným na kvalifikovaném certifikátu pro elektronický podpis nebo kvalifikovaným elektronickým podpisem.
- 10.9 Smluvní strany se zavazují řešit případné spory vzniklé ze vzájemných obchodních smluvních vztahů především smírně – jednáním. Nedojde-li k dohodě, dohodly se Smluvní strany na tom, že k projednání sporů je příslušný obecný soud Objednatele. Rozhodným právem pro řešení sporů je právo České republiky a jednacím jazykem je český jazyk.
- 10.10 Tato Rámcová dohoda nabývá platnosti a účinnosti okamžikem jejího podpisu poslední ze Smluvních stran. Účinnost této Smlouvy není v souladu s § 6 odst. 2 ZRS vázána na den uveřejnění v registru smluv.
- 10.11 Součástí Rámcové dohody tvoří tyto přílohy:
- | | |
|----------------------|--------------------------------|
| <u>Příloha č. 1:</u> | Obchodní podmínky |
| <u>Příloha č. 2:</u> | Bližší specifikace Díla |
| <u>Příloha č. 3:</u> | Jednotkový ceník |
| <u>Příloha č. 4:</u> | Seznam poddodavatelů |
| <u>Příloha č. 5:</u> | Grafické vymezení místa plnění |
| <u>Příloha č. 6:</u> | Oprávněné osoby |

Smluvní strany prohlašují, že si tuto Rámcovou dohodu přečetly, že s jejím obsahem souhlasí a na důkaz toho k ní připojují svoje podpisy.

„Elektronicky podepsáno“
Ing. Jiří Macho
24.03.2025 14:52

„Elektronicky podepsáno“
Mgr. Karel Petrželka
24.03.2025 14:25

.....
Objednatel
Ing. Jiří MACHO
ředitel Oblastního ředitelství Ostrava
Správa železnic, státní organizace

.....
Zhotovitel
Mgr. Karel PETRŽELKA
předseda představenstva
DEKONTA, a.s.

PŘÍLOHA Č. 1

Obchodní podmínky

OBCHODNÍ PODMÍNKY K RÁMCOVÉ DOHODĚ

OBSAH OBCHODNÍCH PODMÍNEK

ČÁST 1 - ÚVODNÍ USTANOVENÍ

ČÁST 2 - DÍLO

ČÁST 3 - CENA DÍLA

ČÁST 4 - ZMĚNA CENY DÍLA

ČÁST 5 - PLATEBNÍ PODMÍNKY

ČÁST 6 - MÍSTO PLNĚNÍ

ČÁST 7 - DOBA PLNĚNÍ

ČÁST 8 - PROVÁDĚNÍ DÍLA

ČÁST 9 - ZKUŠEBNÍ PROVOZ

ČÁST 10 - PŘEPRAVA DÍLA

ČÁST 11 - PODDODAVATELÉ

ČÁST 12 - PŘEDÁNÍ A PŘEVZETÍ DÍLA

ČÁST 13 - VLASTNICKÉ PRÁVO A NEBEZPEČÍ ŠKODY

ČÁST 14 - VADY PLNĚNÍ A ZÁRUKA

ČÁST 15 - UPLATNĚNÍ PRÁV Z VADNÉHO PLNĚNÍ

ČÁST 16 - PODMÍNKY ODSTRANĚNÍ VAD

ČÁST 17 - POJIŠTĚNÍ

ČÁST 18 - DUŠEVNÍ VLASTNICTVÍ

ČÁST 19 - SANKCE

ČÁST 20 - OBECNÁ ODPOVĚDNOST ZHOTOVITELE

ČÁST 21 - ODSTOUPENÍ OD DÍLČÍ SMLOUVY A RÁMCOVÉ DOHODY

ČÁST 22 - OSTATNÍ UJEDNÁNÍ

ČÁST 1 - ÚVODNÍ USTANOVENÍ

1. Pro účely těchto Obchodních podmínek mají následující slova význam u nich uvedený:
 - 1.1. Občanský zákoník – zákon č. 89/2012 Sb., občanský zákoník, ve znění pozdějších předpisů.
 - 1.2. ZoDPH – zákon č. 235/2004 Sb., o dani z přidané hodnoty, ve znění pozdějších předpisů.
 - 1.3. ZoÚ – zákon č. 563/1991 Sb., o účetnictví, ve znění pozdějších předpisů.
 - 1.4. NSZ – zákon č. 283/2021stavební zákon.
 - 1.5. ZZVZ – zákon č. 134/2016 Sb., o zadávání veřejných zakázkách, ve znění pozdějších předpisů.
 - 1.6. Objednatel – Správa železnic, státní organizace, IČO 70994234, se sídlem Praha 1 – Nové Město, Dlážděná 1003/7, PSČ 110 00, zapsaná v obchodním rejstříku vedeném Městským soudem v Praze pod sp. zn. A 48384.
 - 1.7. Zhotovitel – osoba uvedená Rámcové dohodě jako Zhotovitel; též všechny osoby, které jsou Rámcové dohodě uvedené na straně Zhotovitele, je-li na straně Zhotovitele více než jedna osoba.
 - 1.8. Smluvní strany – Objednatel a Zhotovitel.
 - 1.9. Smluvní strana – Objednatel nebo Zhotovitel dle smyslu ujednání.
 - 1.10. Nabídka – souhrn dokumentů, které Zhotovitel podal jako návrh do zadávacího řízení, na jehož základě byla uzavřena Rámcová dohoda.
 - 1.11. Rámcová dohoda – smlouva/dohoda uzavřená mezi Smluvními stranami, která odkazuje na Obchodní podmínky.
 - 1.12. Dílčí smlouva – dílčí smlouva uzavřená na základě Rámcové dohody způsobem uvedeným v Rámcové dohodě.
 - 1.13. Obchodní podmínky – tento text obchodních podmínek.
 - 1.14. Předmět Díla – věc, která má být zhotovena, nebo činnost s jiným výsledkem, specifikovaná obecně v Rámcové dohodě a konkrétně v Dílčí smlouvě.
 - 1.15. Související plnění – další plnění (práce, dodávky, služby, činnosti a výkony), která je Zhotovitel povinen dle Rámcové dohody nebo Dílčí smlouvy poskytnout vedle samotného provedení Předmětu díla.
 - 1.16. Rozhodnutí Objednatele – veškerá rozhodnutí, sdělení, souhlasy, povolení či jiné výsledky úkonů orgánů státní správy, samosprávy či jiných subjektů, které pro účely Díla nebo v souvislosti s ním získal nebo do doby dokončení Díla získá Objednatel a jež Objednatel Zhotoviteli předal nebo s nimiž se Zhotovitel jinak seznámil.
 - 1.17. Rozhodnutí Zhotovitele – veškerá rozhodnutí, sdělení, souhlasy, povolení či jiné výsledky úkonů orgánů státní správy, samosprávy či jiných subjektů, které je Zhotovitel povinen dle Rámcové dohody nebo Dílčí smlouvy získat. Jakékoliv Rozhodnutí Zhotovitele, které není v českém jazyku, musí být do českého jazyka přeloženo a překlad musí být úředně ověřen.
 - 1.18. Veřejnoprávní podklady – souhrn Rozhodnutí Objednatele a Rozhodnutí Zhotovitele.
 - 1.19. Doklady – veškeré listiny, které se vztahují k Předmětu Díla nebo Souvisejícímu plnění a které jsou třeba k jejich převzetí a užívání; veškerá Rozhodnutí Zhotovitele; veškeré další listiny, vyjma Výzvy k úhradě, které je Zhotovitel dle Rámcové dohody nebo Dílčí smlouvy povinen předat Objednateli. Všechny Doklady musejí být v českém jazyku, nebo v původním jazyku s překladem do českého jazyka, není-li uvedeno jinak.

1.20. Dílo – souhrn veškerých plnění, která je Zhotovitel povinen provést za účelem splnění Dílčí smlouvy; zahrnuje zejm. provedení Předmětu díla, poskytnutí či provedení Souvisejícího plnění a dodání Dokladů.

1.21. Cena Díla – cena za Dílo uvedená v Dílčí smlouvě (částka bez DPH) anebo v případě, že v dílčí smlouvě sjednána není, je Cena Díla stanovena dle jednotkových cen sjednaných v Rámcové dohodě a množství skutečně realizovaných položek se sjednanou jednotkovou cenou v Rámcové dohodě Zhotovitelem při zhotovení Díla a odsouhlasených Objednatelem na základě Zhotovitelem předloženého Akceptačního protokolu/Předávacího protokolu.

1.22. Výzva k úhradě – daňový doklad, je-li Zhotovitel povinen dle ZoDPH uhradit v souvislosti s provedením Díla nebo jeho části DPH, nebo faktura, pokud Zhotovitel v souvislosti s provedením Díla nebo jeho části není dle ZoDPH povinen uhradit DPH.

1.23. Vícepráce – práce, dodávky nebo služby nad rámec Dílčí smlouvy, na jejichž provedení se Smluvní strany dohodnou po uzavření Dílčí smlouvy.

1.24. Méněpráce – práce, dodávky nebo služby v rámci Dílčí smlouvy, na jejichž vypuštění se Smluvní strany dohodnou po uzavření Dílčí smlouvy.

1.25. Obalový materiál – palety, dřevěné desky či jiné věci, které slouží pro potřeby přepravy nebo ochrany Předmětu díla. Dle kontextu Rámcové dohody se rozumí Obalovým materiálem též jednotlivý kus palety, dřevěné desky nebo jiné věci.

1.26. Přejímací řízení – proces, při kterém Zhotovitel předává a Objednatel kontroluje a přebírá Dílo, nebo je odmítá.

1.27. Předávací protokol – listina osvědčující předání a převzetí Díla nebo jeho části, jejíž minimální náležitosti jsou uvedeny v části Předání a převzetí Díla.

1.28. Záruční doba – doba, do jejíhož uplynutí je Objednatel oprávněn uplatňovat práva z vad plnění poskytnutého Zhotovitelem na základě Rámcové dohody; Záruční doba činí 24 měsíců, není-li stanoveno v Rámcové dohodě jinak.

1.29. CTD – Centrum telematiky a diagnostiky, organizační jednotka Objednatele.

ČÁST 2 - DÍLO

2. Zhotovitel se zavazuje provést na svůj náklad a nebezpečí pro Objednatele Dílo a Objednatel se zavazuje Dílo převzít a zaplatit Zhotoviteli Cenu díla a příslušnou DPH, bude-li Zhotovitel povinen dle ZoDPH uhradit v souvislosti s provedením Díla nebo jeho části DPH.

3. Zhotovitel je povinen provést Dílo v jakosti, provedení a způsobem uvedeným v Rámcové dohodě a Dílčí smlouvě a zároveň

3.1. v jakosti, provedení a způsobem, jenž odpovídá vlastnostem a způsobu, které Zhotovitel popsal nebo které Objednatel očekával s ohledem na povahu Díla, a to v rozsahu, ve kterém není v rozporu s jakostí, provedením a způsobem sjednaným v Rámcové dohodě a Dílčí smlouvě,

3.2. v jakosti, provedení a způsobem, jenž se hodí k účelu vyplývajícímu z Rámcové dohody a není-li v ní vyjádřen pak k účelu, ke kterému se Dílo obvykle používá, a to v rozsahu, ve kterém není v rozporu s jakostí, provedením a způsobem sjednaným v Rámcové dohodě,

3.3. v souladu s Veřejnoprávními podklady,

3.4. v souladu s požadavky právních předpisů, interních předpisů objednatele vztahujících se k provádění díla, Technických kvalitativních podmínek státních drah (dále též jen „TKP státních drah“) a příslušných ČSN.

4. Je-li jakost či provedení Předmětu díla zároveň určeno vzorkem nebo předlohou, musí Předmět díla odpovídat jakostí nebo provedením vzorku nebo předloze. Liší-li se jakost nebo provedení určené v Rámcové dohodě a vzorek nebo předloha, rozhoduje Rámcová dohoda. Určuje-li Rámcová dohoda a vzorek nebo předloha jakost nebo provedení rozdílně, nikoliv však rozporně, musí Předmět díla odpovídat Rámcové dohodě a Dílčí smlouvě i vzorku nebo předloze.

5. Opatřuje-li Zhotovitel věc za účelem jejího zpracování při provádění Díla, je povinen opatřit věc novou, nepoužitou a neopotřebovanou.

6. Je-li součástí Díla povinnost Zhotovitele zajistit jakékoliv Rozhodnutí Zhotovitele, je Zhotovitel povinen provést veškeré činnosti, kterých je k získání příslušného Rozhodnutí Zhotovitele třeba.

ČÁST 3 - CENA DÍLA

7. Cena díla zahrnuje veškeré náklady Zhotovitele spojené se splněním jeho povinností vyplývajících z Dílčí smlouvy, Rámcové dohody a Obchodních podmínek a zisk Zhotovitele.

8. Objednatel není povinen hradit v souvislosti s plněním Dílčí smlouvy žádné jiné finanční částky, než Cenu díla a případně příslušnou DPH, není-li uvedeno jinak (tím není dotčeno právo Zhotovitele na případnou úhradu smluvní pokuty, úroků z prodlení, či jiných sankcí, a právo na náhradu škody způsobené Objednatelem).

9. Cena díla obsahuje předpokládaný vývoj cen vstupních nákladů a předpokládané zvýšení ceny v závislosti na čase plnění, a to až do dokončení Díla.

10. Je-li Zhotovitel povinen dle ZoDPH uhradit v souvislosti s provedením Díla nebo jeho části DPH, je Objednatel povinen Zhotoviteli takovou DPH uhradit vedle Ceny díla.

11. Cenu díla lze měnit pouze za podmínek uvedených v části Změna ceny Díla (viz ČÁST 4 - Obchodních podmínek).

12. Konečné finanční částky na fakturách/daňových dokladech nesmí být zaokrouhlovány na celé Kč. Objednatel nebude akceptovat zaokrouhlení a haléřové vyrovnání v případě uvedení na faktuře/daňovém dokladu nebude hradit.

ČÁST 4 - ZMĚNA CENY DÍLA

13. Změna ceny díla je možná pouze v případě

13.1. víceprací nebo méněprací,

13.2. zjistí-li Zhotovitel v případech, kdy je pro zhotovení Díla Objednatelem vyhotovena projektová dokumentace, kontrolou vady této dokumentace nebo její nevhodnost či neúplnost, které mají vliv na náklady Zhotovitele,

13.3. v jiných případech jen pokud se na tom Smluvní strany dohodnou.

14. V případě víceprací i méněprací Zhotovitel provede ocenění jejich soupisu dle jednotkových cen sjednaných v Rámcové dohodě, jsou-li v Rámcové dohodě takové jednotkové ceny sjednány.

15. Pokud pro práce, dodávky nebo služby, které jsou předmětem víceprací, nejsou v Rámcové dohodě sjednány jednotkové ceny, užije se pro jejich ocenění Sborník prací pro údržbu a opravy železniční infrastruktury v platném znění (dále jen „Sborník“), a pokud se ceny ve Sborníku nevyskytují, použije se cena obvyklá v místě a čase.

16. V případě situace uvedené v bodu 13.2 Obchodních podmínek, postupují smluvní strany obdobně jako při oceňování víceprací nebo méněprací.

17. Změnu Ceny díla lze provést jen uzavřením dodatku k Dílčí smlouvě.

ČÁST 5 - PLATEBNÍ PODMÍNKY

18. Objednatel neposkytuje zálohy.

19. Zhotovitel vyúčtuje Objednateli Cenu díla a případnou DPH Výzvou k úhradě.

20. Cenu díla a případnou DPH je Objednatel povinen uhradit Zhotoviteli do 30 dnů ode dne doručení Výzvy k úhradě Objednateli. Výzvu k úhradě je Zhotovitel oprávněn vystavit až po převzetí Díla, případně úspěšném ukončení zkušebního provozu, nastane-li den skončení zkušebního provozu později než převzetí Díla Objednatelem.

21. Cena díla a případná DPH je uhrazena dnem jejich odepsání z bankovního účtu Objednatele.

22. Je-li Výzva k úhradě fakturou, musí obsahovat náležitosti účetního dokladu dle §11 ZoÚ a náležitosti stanovené v §435 Občanského zákoníku.

23. Je-li Výzva k úhradě daňovým dokladem, musí obsahovat náležitosti daňového dokladu dle §28 ZoDPH a náležitosti stanovené v §435 Občanského zákoníku.

24. Výzva k úhradě musí vždy obsahovat číslo Rámcové dohody, včetně uvedení uzavřených dodatků, její přílohou musí být vždy jedno vyhotovení Protokolu o převzetí potvrzeného Objednatelem a případné další dokumenty, požadované Rámcovou dohodou. Ve výzvě k úhradě musí být vždy uvedeny jako identifikace Objednatele nejméně následující údaje:

Správa železnic, státní organizace

Dlážděná 1003/7, 110 00 Praha 1 – Nové Město

IČO: 709 94 234

Obchodní rejstřík u Městského soudu v Praze, sp. zn. A 48384

25. Výzvu k úhradě je Zhotovitel povinen doručit Objednateli ve dvou vyhotoveních na adresu Objednatele. Je-li v Rámcové dohodě uvedena korespondenční adresa objednatele odlišná od adresy Objednatele, Zhotovitel zašle Výzvu k úhradě na korespondenční adresu

26. Stanoví-li Výzva k úhradě splatnost delší, než je jako minimální stanovena v odstavci 20, je Objednatel oprávněn uhradit Cenu díla a případnou DPH ve lhůtě splatnosti určené ve Výzvě k úhradě.

27. Stane-li se zhotovitel nespolehlivým plátcem nebo daňový doklad zhotovitele bude obsahovat číslo bankovního účtu, na který má být plněno, aniž by bylo uvedeno ve veřejném registru spolehlivých účtů, je objednatel oprávněn z finančního plnění uhradit daň z přidané hodnoty přímo místně a věcně příslušnému správci daně zhotovitele.

28. Je-li v Rámcové dohodě nebo Dílčí smlouvě výslovně stanoveno, že Zhotovitel bude předávat Objednateli Dílo po částech, je Zhotovitel oprávněn vystavit Výzvu k úhradě předávané části Díla poté, co Objednatel převezme příslušnou část Díla. Ustanovení odstavců 20 - 27 Obchodních podmínek se užijí obdobně.

29. Ustanovení §2611, §2620 - 2622 a §2624 Občanského zákoníku se neužijí.

ČÁST 6 - MÍSTO PLNĚNÍ

30. Zhotovitel je povinen předat Objednateli Dílo v místě, jež vyplývá z Dílčí smlouvy. Nelze-li takto místo předání Díla zjistit, vyzve Zhotovitel Objednatele, aby sdělil, ve kterém místě má Zhotovitel Objednateli Dílo předat. Nesdělí-li Objednatel místo plnění do 5 pracovních dnů ode dne doručení výzvy Zhotovitele, je Zhotovitel povinen Dílo předat Objednateli v sídle Objednatele.

ČÁST 7 - DOBA PLNĚNÍ

31. Zhotovitel je povinen zahájit provádění Díla bez zbytečného odkladu po uzavření Dílčí smlouvy, není-li v Dílčí smlouvě uvedený jiný termín zahájení prací.

32. Je-li součástí povinností Zhotovitele doprava Díla po jeho zhotovení do místa plnění dle Dílčí smlouvy, je Zhotovitel povinen dopravit Dílo do místa plnění v pracovní den v době od 8 do 15 hodin, není-li v Rámcové dohodě nebo Dílčí smlouvě sjednána jiná doba. Dodá-li Zhotovitel Dílo Objednateli v jiné než uvedené době, je Objednatel oprávněn odmítnout Dílo převzít a není zároveň v prodlení s převzetím Díla. Případně-li konec sjednané doby plnění na sobotu, neděli nebo svátek, není Zhotovitel v prodlení, dodá-li Dílo nejbližší následující pracovní den v časovém rozmezí dle tohoto odstavce.

33. Není-li stanoveno jinak, je Zhotovitel povinen začít s plněním svých povinností vždy bez zbytečného odkladu.

34. Zjistí-li Zhotovitel jakékoliv skutečnosti, které by mohly mít vliv na dobu plnění, je Zhotovitel povinen bez zbytečného odkladu Objednatele o takových skutečnostech informovat.

ČÁST 8 - PROVÁDĚNÍ DÍLA

35. Zhotovitel provede Dílo s potřebnou péčí v ujednaném čase a obstará vše, co je k provedení Díla potřeba.

36. Při provádění Díla postupuje Zhotovitel samostatně, je však vázán příkazy Objednatele ohledně způsobu provádění Díla.

37. Zhotovitel se zavazuje brát v úvahu veškeré upozornění Objednatele, týkající se realizace Díla a upozorňující na možné porušování smluvních i právními předpisy stanovených povinností Zhotovitele.

38. Zhotovitel je povinen upozornit Objednatele bez zbytečného odkladu na nevhodnou povahu věcí převzatých od Objednatele nebo příkazů daných mu Objednatelem k provedení Díla, jestliže Zhotovitel mohl tuto nevhodnost zjistit při vynaložení odborné péče.

39. Překáží-li nevhodná věc nebo příkaz v řádném provádění Díla, Zhotovitel je v nezbytném rozsahu přerušit až do výměny věci nebo změny příkazu; trvá-li Objednatel na provádění Díla s použitím předané věci nebo podle daného příkazu, má Zhotovitel právo požadovat, aby tak Objednatel učinil v písemné formě.

40. Doba stanovená pro dokončení Díla se prodlužuje o dobu vyvolanou přerušením dle předchozího odstavce.

41. Trvá-li Objednatel na provádění Díla s použitím předané věci nebo podle daného příkazu a zachová-li se Zhotovitel podle toho, nemá Objednatel práva z vady Díla vzniklé pro nevhodnost věci nebo příkazu.

Harmonogram

42. Je-li dle Rámcové dohody vyžadován Harmonogram provádění Díla, je Zhotovitel povinen jej předložit Objednateli bez zbytečného odkladu po uzavření Dílčí smlouvy, nejpozději však ke dni zahájení prací na provádění Díla.

43. Zhotovitel je povinen udržovat harmonogram v aktuálním stavu a v případě změny vždy předat Objednateli bezodkladně aktualizovaný harmonogram.

Kontrola provádění prací

44. Objednatel je oprávněn kontrolovat provádění Díla. Zjistí-li objednatel, že Zhotovitel provádí Dílo v rozporu s povinnostmi vyplývajícími z Dílčí smlouvy, Rámcové dohody, Obchodních podmínek, Veřejnoprávních podkladů, právních předpisů nebo příslušných ČSN, je Objednatel oprávněn dožadovat se toho, aby Zhotovitel odstranil vady vzniklé vadným prováděním a Dílo prováděl řádným způsobem. Jestliže tak Zhotovitel neučiní v přiměřené lhůtě, jedná se o podstatné porušení Rámcové dohody.

45. Zhotovitel je povinen písemně vyzvat Objednatele ke kontrole a prověření prací, které v dalším postupu budou zakryty nebo se stanou nepřístupnými. Zhotovitel je povinen vyzvat Objednatele nejméně 3 pracovní dny před termínem, v němž budou předmětné práce zakryty nebo zneprístupněny.

46. Před zakrytím nebo zneprístupněním prací je Zhotovitel povinen pořídit podrobnou fotodokumentaci prací a předat ji Objednateli v digitální podobě na CD nebo DVD nosiči bez zbytečného odkladu po pořízení fotodokumentace.

47. Pokud se Objednatel ke kontrole přes včasné písemné vyzvání nedostaví, je Zhotovitel oprávněn předmětné práce zakrýt. Bude-li se v tomto případě Objednatel dodatečně požadovat jejich odkrytí, je Zhotovitel povinen toto odkrytí provést na náklady Objednatele. Pokud se však zjistí, že práce nebyly řádně provedeny, nese veškeré náklady spojené s odkrytím prací, opravou chybného stavu a následným zakrytím Zhotovitel.

48. Obdobně bude-li Objednatel požadovat vykonání zvláštních zkoušek nebo ověření jakékoliv části Díla z důvodu podezření, že tato část Díla neodpovídá Dílčí smlouvě, Rámcové dohodě, Obchodním podmínkám, Veřejnoprávním podkladům, právním předpisům nebo příslušným ČSN, a bude-li zjištěno, že podezření bylo správné, nese náklady spojené s vykonáním zkoušek nebo ověřením Zhotovitel.

49. Zhotovitel je povinen umožnit výkon technického a autorského dozoru.

Kontrolní dny

50. Pro účely kontroly průběhu provádění Díla může Objednatel nebo jím pověřená osoba provést kontrolní dny v termínech nezbytných pro řádné provádění kontroly.

51. Kontrolních dnů se zúčastní zástupci Objednatele případně osob vykonávajících funkci technického dozoru a případně i autorského dozoru.

52. Zástupci Zhotovitele jsou povinni se kontrolních dnů zúčastňovat. Zhotovitel má právo přizvat na kontrolní den své poddodavatele podílející se v souladu s Rámcovou dohodou a Obchodními podmínkami na provádění Díla.

53. Kontrolní dny vede Objednatel nebo jím pověřená osoba.

54. Obsahem kontrolního dne je zejména zpráva Zhotovitele o postupu prací, kontrola postupu prací, připomínky a podněty osob vykonávajících funkci technického a autorského dozoru a stanovení případných nápravných opatření a úkolů.

55. Objednatel nebo jím pověřená osoba pořizuje z kontrolního dne zápis, který předá všem zúčastněným.

Dodržování zákazu požívání alkoholických nápojů a užívání jiných návykových látek

56. Objednatel je oprávněn provádět u všech osob, které Zhotovitel používá při provádění díla, kontrolu, zda tyto osoby nejsou pod vlivem alkoholu nebo návykové látky. Osoby Objednatele oprávněné k provádění této kontroly jsou určeny v souladu se směrnicí SŽDC č. 120 "Dodržování zákazu kouření, požívání alkoholických nápojů a užívání jiných návykových látek".

57. Zhotovitel seznámí své zaměstnance a osoby, které používá při provádění díla s povinností podrobit se kontrole prováděné Objednatelem.

58. Kontrola bude prováděna orientačním vyšetřením na zjištění přítomnosti alkoholu pomocí analyzátoru alkoholu v dechu (elektronický alkohol tester – kalibrováný, detekční trubičky) a na zjištění jiné návykové látky pomocí drogových testů ze slin.

59. Kontrola bude prováděna dle směrnice SŽDC č. 120 "Dodržování zákazu kouření, požívání alkoholických nápojů a užívání jiných návykových látek".

60. Pozitivní výsledek ověření bude neprodleně oznámen Zhotoviteli (telefonicky, emailem).

61. Náklady na vyšetření v případě pozitivního výsledku uhradí Zhotovitel.

62. V případě pozitivního výsledku kontroly nesmí dotčená osoba Zhotovitele pokračovat ve vykonávané činnosti a bude jí odebrán „Průkaz ke vstupu do objektů a provozované železniční dopravní cesty SŽDC“.

63. V případě, že osoba, kterou Zhotovitel používá při provádění díla, se odmítne podrobit zjištění, zda není pod vlivem alkoholu nebo návykové látky, nebo je-li u této osoby dosaženo pozitivního výsledku kontroly, je Objednatel oprávněn na základě posouzení souvisejících okolností, uplatnit vůči Zhotoviteli sankci až do výše 100 000,- Kč za každý jednotlivý případ.

Dodržování podmínek stanovisek příslušných orgánů a organizací

64. Zhotovitel se zavazuje dodržet při provádění Díla veškeré podmínky vyplývající z Veřejnoprávních podkladů.

65. Pokud nesplněním těchto podmínek vznikne Objednateli škoda, je Zhotovitel povinen nahradit škodu v plném rozsahu, ledaže prokáže, že škodě nemohl zabránit ani v případě vynaložení veškeré možné péče, kterou na něm lze spravedlivě požadovat.

Použité materiály a výrobky

66. Zhotovitel se zavazuje a odpovídá za to, že při realizaci Díla nepoužije žádný materiál, o kterém je v době jeho užití známo, že je škodlivý. Pokud tak Zhotovitel učiní, je povinen na vyzvání Objednatele provést nápravu, přičemž veškeré náklady s tím spojené nese Zhotovitel.

67. Zhotovitel se zavazuje, že k realizaci Díla nepoužije materiály, které nemají požadovanou certifikaci či předepsaný průvodní doklad, je-li to pro jejich použití nezbytné podle Dílčí smlouvy, Rámcové dohody, Obchodních podmínek, Veřejnoprávních podkladů, právních předpisů nebo příslušných ČSN. Certifikace a průvodní doklady Zhotovitele použitých materiálů jsou součástí Dokladů.

Částečné plnění

68. Nabízí-li Zhotovitel Objednateli částečné plnění Předmětu Díla, aniž by částečné plnění bylo výslovně sjednáno v Dílčí smlouvě nebo Rámcové dohodě, není Objednatel povinen částečné plnění přijmout. Přijme-li Objednatel částečné plnění, je Zhotovitel povinen nahradit Objednateli zvýšené náklady způsobené mu částečným plněním.

Ostatní ujednání

69. Vícepráce lze provést a méněpráce neprovést až poté, co budou vícepráce nebo méněpráce dohodnuty včetně změn Ceny díla dodatkem k Dílčí smlouvě. Provede-li Zhotovitel vícepráce v rozporu s tímto odstavcem, ponese náklady na ně ze svého.

70. Dojde-li k jakémukoliv úrazu při provádění Díla nebo při činnostech souvisejících s prováděním Díla je Zhotovitel povinen zabezpečit vyšetření úrazu a sepsání příslušného záznamu. Objednatel je povinen poskytnout Zhotoviteli nezbytnou součinnost.

71. Žádný z podkladů, které Zhotovitel převzal od Objednatele v souvislosti s Dílem ani žádný Doklad není Zhotovitel oprávněn bez předchozího písemného svolení Objednatele užít k jiným účelům, než je provedení Díla, zejména je nesmí poskytnout třetím osobám.

72. Zhotovitel je povinen při provádění Díla postupovat v součinnosti s případnými jinými dodavateli Objednatele, a to dle pokynů udělených Objednatelům a nebudou-li pokyny uděleny, postupovat tak, aby umožnil ostatním dodavatelům v co největší míře plnit jejich závazky.

73. Objednatel se zavazuje poskytovat Zhotoviteli součinnost při provádění Díla v rozsahu a způsobem, ve kterém lze tuto součinnost po Objednateli spravedlivě požadovat. Bude-li Zhotovitelem požadována po Objednateli jakákoliv součinnost dle předchozí věty, je Zhotovitel povinen Objednatele k jejímu poskytnutí s dostatečným předstihem vyzvat a ve výzvě ji dostatečně specifikovat.

74. Zhotovitel na sebe přebírá nebezpečí změny okolností ve smyslu §1765 Občanského zákoníku.

75. Ustanovení §1912, §2595 Občanského zákoníku se neužijí.

ČÁST 9 - ZKUŠEBNÍ PROVOZ

76. Ustavení této části se užití v případě, že z Rámcové dohody nebo Dílčí smlouvy vyplývá, že má být proveden zkušební provoz.

77. Zkušebním provozem se prověřuje, zda Předmět díla je za předpokládaných provozních a výrobních podmínek schopen dosahovat výkonů (parametrů) v kvalitě a množství stanovených Rámcovou dohodou, Obchodními podmínkami, Veřejnoprávními podklady, právními předpisy a příslušnými ČSN.

78. Zkušební provoz je Zhotovitel povinen provést před předáním Díla Objednateli, do doby úspěšného provedení zkušebního provozu není Dílo dokončeno.

79. Zkušební provoz musí trvat minimálně 48 hodin, nestanoví-li Veřejnoprávní podklady, právní předpisy nebo příslušné ČSN jinak.

80. Zhotovitel se zavazuje v průběhu zkušebního provozu neprodleně odstraňovat veškeré vady, které bude Předmět díla vykazovat.

81. Zkušební provoz bude úspěšně proveden, nebude-li Předmět díla k poslednímu dni doby stanovené pro zkušební provoz vykazovat vady bránící jeho užívání.

82. Bude-li k poslednímu dni doby zkušebního provozu Předmět díla vykazovat vady bránící užívání, prodlužuje se délka trvání zkušebního provozu o dobu dle dohody Smluvních stran, jinak o 24 hodin.

83. Úspěšné provedení zkušebního provozu je podmínkou převzetí díla Objednatelem.

ČÁST 10 - PŘEPRAVA DÍLA

84. Ustavení této části se užití v případě, je-li Dílo po svém zhotovení za účelem předání Objednateli přepravováno.

85. Je-li dle Dílčí smlouvy, Rámcové dohody nebo zvyklostí třeba Předmět díla zabalit, Zhotovitel Předmět díla zabalí dle Dílčí smlouvy nebo Rámcové dohody; není-li ujednání o balení Předmětu díla v Dílčí smlouvě nebo v Rámcové dohodě, pak dle zvyklostí, a není-li jich, pak způsobem potřebným pro uchování Předmětu díla a jeho ochranu.

86. Jestliže Zhotovitel označí Obalový materiál nejpozději do doby převzetí Předmětu díla Objednatelem jako vratný, a to přímo na Obalovém materiálu, v Dokladech nebo jiným zřejmým způsobem, ze kterého bude zřejmé, který Obalový materiál je vratný, je Objednatel oprávněn předat Zhotoviteli při předávacím řízení (viz ČÁST 12 - Obchodních podmínek) stejné množství Obalového materiálu téhož druhu a srovnatelného nebo nižšího stupně opotřebení. V rozsahu předání Obalového materiálu Objednatelem Zhotoviteli dle předchozí věty zaniká právo Zhotovitele na vrácení Obalového materiálu.

87. V rozsahu, v němž Objednatel nevrátí vratný Obalový materiál Zhotoviteli dle předchozího odstavce, je Zhotovitel oprávněn Objednateli vyúčtovat zálohu na vratný Obalový materiál. Výše zálohy nesmí přesáhnout dvojnásobek pořizovací ceny Obalového materiálu.

88. Doposud nevrácený vratný Obalový materiál je Objednatel povinen na vlastní náklady dopravit do sídla Zhotovitele, a to nejpozději do jednoho roku od převzetí Předmětu díla Objednatelem. Objednatel je oprávněn nahradit nevrácený vratný Obalový materiál Obalovým materiálem stejného druhu a srovnatelného nebo nižšího stupně opotřebení. Bez zbytečného odkladu po převzetí vráceného Obalového materiálu nebo jeho náhrady Zhotovitelem, je Zhotovitel povinen vrátit Objednateli zaplacenou zálohu na vratný Obalový materiál. Nevrátí-li Objednatel dosud nevrácený vratný Obalový materiál nebo Obalový materiál stejného druhu a srovnatelného nebo nižšího stupně opotřebení ani do dvou let od převzetí Předmětu díla Objednatelem, stává se nevrácený vratný Obalový materiál vlastnictvím Objednatele a složená záloha se stává vlastnictvím Zhotovitele.

89. Pokud Zhotovitel Předmět díla Objednateli odesílá prostřednictvím dopravce, umožní Zhotovitel Objednateli uplatnit práva z přepravní smlouvy vůči dopravci, pokud o to Objednatel Zhotovitele požádá.

90. Pokud Zhotovitel Předmět díla Objednateli odesílá prostřednictvím dopravce, je Zhotovitel povinen zajistit dopravu u dopravce tak, aby Předmět díla byl dodán Objednateli v době uvedené v odstavci 32 Obchodních podmínek.

91. Je-li třeba provést vyložení Předmětu díla z dopravního prostředku, je vyložení povinen provést Zhotovitel na své náklady.

92. Je-li Objednatel v prodlení s převzetím Předmětu díla, uchová jej Zhotovitel, může-li s ním nakládat, pro Objednatele způsobem přiměřeným okolnostem. Přebral-li Objednatel Předmět díla, který zamýšlí odmítnout, uchová jej způsobem přiměřeným okolnostem. Smluvní strana, která uchovává Předmět díla pro druhou Smluvní stranu, má právo na náhradu účelně vynaložených nákladů spojených s uchováním Předmětu díla, nemůže jej však za účelem zajištění svého práva na úhradu nákladů zadržet.

ČÁST 11 - PODDODAVATELÉ

93. Zhotovitel je oprávněn pověřit provedením části Díla třetí osobu - poddodavatele. Zhotovitel odpovídá za činnost poddodavatele tak, jako by činnost prováděl sám.

94. Zhotovitel je oprávněn pověřit provedením části Díla poddodavatele pouze, pokud je poddodavatel uveden v příloze Rámcové dohody.

95. Zhotovitel se zavazuje, že poddodavatelé splní všechny povinnosti vyplývající Zhotoviteli z Rámcové dohody, a to přiměřeně k povaze a rozsahu poddodávky.

96. Zhotovitel se zavazuje, že poddodavatelé, kterými prokazoval splnění kvalifikace v zadávacím řízení, se budou podílet na provedení příslušné věcně vymezené části Díla v rozsahu dle Nabídky Zhotovitele.

97. Zhotovitel je oprávněn změnit poddodavatele pouze s předchozím písemným souhlasem Objednatele a po uzavření dodatku k Rámcové dohodě. Objednatel vydá písemný souhlas formou zaslání návrhu dodatku do 10 dnů od doručení žádosti Zhotovitele a předložení všech potřebných dokumentů Zhotovitelem (zejména jde-li o poddodavatele nahrazujícího poddodavatele, jímž bylo prokazováno splnění kvalifikace). Objednatel souhlas se změnou nevydává, pokud

97.1. prostřednictvím původního poddodavatele Zhotovitel v zadávacím řízení prokazoval kvalifikaci a nový poddodavatel nebude mít stejnou či vyšší kvalifikaci jako původní nahrazovaný poddodavatel nebo

97.2. po Objednateli nelze spravedlivě požadovat, aby s takovou změnou souhlasil.

ČÁST 12 - PŘEDÁNÍ A PŘEVZETÍ DÍLA

98. Závazek Zhotovitele provést Dílo je splněn jeho dokončením a převzetím Díla Objednatelem, včetně převzetí veškerých Dokladů.

99. Součástí Dokladů je dle povahy a charakteru Díla též

99.1. dodavatelská výrobní a dílenská dokumentace,

99.2. atesty, záruční listy, prohlášení o shodě všech věcí, jež byly použity při provádění Díla,

99.3. zápisy a osvědčení o všech předepsaných zkouškách, měřeních,

99.4. dokumenty osvědčující průběh zkušebního provozu,

99.5. servisní plán, návod k obsluze a návod k použití částí Díla,

99.6. doklady o zabezpečení likvidace odpadů v souladu s právními předpisy,

99.7. fotodokumentace z průběhu provádění Díla, zejména fotodokumentace prací a konstrukcí, které byly dalším postupem prací zakryté nebo jinak znepřístupněné.

100. V případě, že Dílčí smlouva, Rámcová dohoda, Obchodní podmínky, Veřejnoprávní podklady, právní předpisy nebo příslušné ČSN předepisují provedení zkoušek, revizí, atestů a měření či zajištění prohlášení o shodě týkajících se Díla, je Zhotovitel povinen zajistit jejich úspěšné provedení před předáním Díla Objednateli.

101. Objednatel Dílo převezme za předpokladu, že provedení Díla odpovídá Dílčí smlouvě, Rámcové dohodě, Obchodním podmínkám, Veřejnoprávním podkladům, právním předpisům a příslušným ČSN, je dokončeno (plně funkční), a je prosté vad s výjimkou ojedinělých drobných vad, které samy o sobě ani ve spojení s jinými nebrání užívání Díla funkčně nebo esteticky, ani jeho užívání podstatným způsobem neomezují.

102. Splnění podmínek pro předání Díla bude ověřeno v rámci přejímacího řízení. Zhotovitel je povinen písemně vyzvat Objednatele k převzetí Díla (zahájení přejímacího řízení). Přejímací řízení bude Objednatelem zahájeno do 5 pracovních dnů po obdržení písemné výzvy Zhotovitele.

103. Objednatel je oprávněn přizvat k účasti v přejímacím řízení i jiné osoby, jejichž účast pokládá za nezbytnou.

104. O průběhu přejímacího řízení bude Zhotovitelem pořízen zápis s identifikací vad Díla, pokud budou v průběhu přejímacího řízení zjištěny. Zápis bude použit jako podklad pro zpracování Předávacího protokolu. Zpracování návrhu Předávacího protokolu zajistí Zhotovitel.

105. Předávací protokol obsahuje

105.1. výslovný souhlas Objednatele s převzetím Díla

105.2. datum převzetí Díla,

105.3. prohlášení Objednatele, zda přebírá Dílo bez výhrad, nebo s výhradami,

105.4. soupis zjištěných vad nebránících řádnému užívání Díla,

105.5. dohodnuté lhůty k odstranění zjištěných vad nebo jiná opatření (byla-li dohodnuta),

105.6. soupis Dokladů předaných Zhotovitelem Objednateli.

106. Objednatel převezme Dílo bez výhrad, je-li v předávacím řízení zjištěno, že Dílo je prosté vad.

107. Převezme-li Objednatel Dílo s výhradami, postupují Smluvní strany dále obdobně dle ustanovení odstavců 136 - 150 Obchodních podmínek, přičemž pro odstranění vad platí doba sjednaná v Předávacím protokolu, jinak doba 15 dní od oboustranného podpisu Předávacího protokolu a za reklamaci se považuje identifikace vad uvedená v Předávacím protokolu podepsaném Objednatelem.

108. V případě, že Objednatel Dílo nepřevzme, bude mezi Smluvními stranami sepsán záznam s uvedením důvodu nepřevzetí Díla a s uvedením stanovisek Smluvních stran. Zpracování záznamu zajistí Zhotovitel.

109. V případě nepřevzetí Díla Smluvní strany sjednají lhůtu pro odstranění zjištěných vad. Nebude-li vada odstraněna ve lhůtě sjednané, jinak do 15 dní, je Objednatel oprávněn zajistit odstranění vady jinou odborně způsobilou osobou na náklady Zhotovitele. Veškeré náklady vzniklé Objednateli v souvislosti s odstraněním vady způsobem dle předchozí věty je Zhotovitel povinen Objednateli uhradit. Zhotovitel je povinen ve stanovené lhůtě odstranit vady i v případě, kdy podle jeho názoru za vady neodpovídá. Náklady na odstranění v těchto sporných případech nese až do vyjasnění nebo do vyřešení rozporu Zhotovitel. Po odstranění vad vyzve Zhotovitel Objednatele k zahájení náhradního přejímacího řízení, které Objednatel zahájí bezodkladně, nejpozději do 2 pracovních dnů od obdržení výzvy Zhotovitele.

110. Podpisem Předávacího protokolu nebo záznamu o nepřevzetí Díla je přejímací řízení ukončeno.

111. Pro průběh náhradního přejímacího řízení se užití ustanovení odstavců 101 - 110 Obchodních podmínek obdobně.

112. Připouští-li to povaha Předmětu díla, a není-li sjednán zkušební provoz, má Objednatel právo, aby byl Předmět díla před ním překontrolován nebo aby byly předvedeny jeho funkce.

113. Ustanovení §1921, §2112, §2605 odst. 2, §2606, §2609, §2618 a §2629 Občanského zákoníku se neužijí.

ČÁST 13 - VLASTNICKÉ PRÁVO A NEBEZPEČÍ ŠKODY

114. Vlastnické právo k Dílu náleží od počátku Objednateli.

115. Vlastnické právo k dodávkám materiálu a jiných hmotných movitých věcí nabývá Objednatel okamžikem jejich zpracování do Díla, učiněním součástí Díla nebo jakýmkoliv funkčním, estetickým či jiným spojením s Dílem.

116. Vlastnické právo k jakékoli dokumentaci vztahující se k Dílu, která není autorským dílem, nabývá Objednatel okamžikem jejího vyhotovení.

117. Je-li vlastníkem Díla nebo jeho části v souladu s §1083 a §1084 Občanského zákoníku vlastník pozemku, užijí se ustanovení odstavců 114 a 115 přiměřeně.

118. Nebezpečí škody na Díle nese Zhotovitel, na Objednatele přechází okamžikem oboustranného podpisu Předávacího protokolu. Pokud nebyly s Předmětem díla předány zároveň též všechny Doklady, nese Zhotovitel nebezpečí škody na dosud nepředaných Dokladech až do jejich převzetí Objednatelem.

119. Náklady nutné k odstranění škody na Díle vzniklé v době, kdy nebezpečí škody nese Zhotovitele, hradí Zhotovitel v plném rozsahu a tyto náklady nemají vliv na Cenu díla.

120. Škody na Díle vzniklé v době, kdy nebezpečí škody nese Zhotovitele, je povinen Zhotovitel odstranit v součinnosti s Objednatelem jako vlastníkem poškozené věci a dle jeho pokynů.

121. Ustanovení §2599 Občanského zákoníku se neužijí.

ČÁST 14 - VADY PLNĚNÍ A ZÁRUKA

122. Zhotovitel se zavazuje, že Dílo bude v okamžiku jeho převzetí Objednatelem vyhovovat všem požadavkům na dílo stanoveným Rámcovou dohodou, Obchodními podmínkami, Veřejnoprávními podklady, právními předpisy a příslušnými ČSN.

123. Zhotovitel se zavazuje, že Dílo bude vyhovovat též plnění nabídnutému Zhotovitelem v Nabídce.

124. Dílo musí být prosté všech faktických a právních vad. Plnění má právní vadu, pokud k němu uplatňuje právo třetí osoba.

125. Zhotovitel se zavazuje (poskytuje Objednateli záruku), že Dílo a veškeré jeho části si po celou dobu od okamžiku jeho převzetí Objednatelem, až do uplynutí Záruční doby zachová vlastnosti stanovené v odstavcích 122 - 124 Obchodních podmínek.

126. Záruční doba začíná běžet dnem převzetí Díla Objednatelem, nebo jeho poslední části, je-li Dílo dodáváno po částech, nebo ode dne úspěšného ukončení zkušebního provozu, je-li dle Rámcové dohody vyžadován a nastane-li okamžik úspěšného ukončení zkušebního provozu později než okamžik převzetí Díla, resp. jeho poslední části.

127. Dílo má vady (Zhotovitel plnil vadně), jestliže při převzetí Objednatelem nebo kdykoliv od převzetí Objednatelem do konce Záruční doby nebude mít vlastnosti stanovené v odstavcích 122 - 124 Obchodních podmínek.

128. Objednatel má práva z vadného plnění i v případě, jedná-li se o vadu, kterou musel s vynaložením obvyklé pozornosti poznat již při uzavření Dílčí smlouvy.

129. Objednatel nemá práva z vadného plnění, způsobila-li vadu po přechodu nebezpečí škody na věci na Objednatele vnější událost. To neplatí, způsobil-li vadu Zhotovitel nebo jakákoliv třetí osoba, jejímž prostřednictvím plnil své povinnosti vyplývající z Dílčí smlouvy.

130. Zhotovitel neodpovídá za vady spočívající v opotřebení Předmětu díla, které je obvyklé u věcí stejného nebo obdobného druhu jako Předmět díla.

131. Zhotovitel odpovídá za vady spočívající v opotřebení Předmětu díla, ke kterému do konce Záruční doby vzhledem k požadavkům Dílčí smlouvy, Rámcové dohody, Obchodních podmínek, Veřejnoprávních podkladů, právních předpisů a příslušných ČSN na jakost a provedení Předmětu díla nemělo dojít.

132. Zhotovitel nenese odpovědnost za vady způsobené Objednatelem nebo třetími osobami, ledaže Objednatel nebo takové osoby postupovaly v souladu s Doklady nebo pokyny, které obdrželi od Zhotovitele.

ČÁST 15 - UPLATNĚNÍ PRÁV Z VADNÉHO PLNĚNÍ

133. Odpovídá-li Zhotovitel za vady Díla, má Objednatel práva z vadného plnění.

134. Objednatel je oprávněn vady reklamovat u Zhotovitele jakýmkoliv způsobem, preferovaná je písemná forma. Zhotovitel je povinen přijetí reklamace bez zbytečného

odkladu písemně potvrdit. V reklamaci Objednatel uvede popis vady nebo uvede, jak se vada projevuje.

135. Vada je uplatněna včas, je-li písemná forma reklamace odeslána Zhotoviteli nejpozději v poslední den Záruční doby. Případně-li konec Záruční doby na sobotu, neděli nebo svátek, je vada včas uplatněna, je-li písemná forma reklamace odeslána Zhotoviteli nejbližší následující pracovní den.

136. Má-li Předmět díla vady, za které Zhotovitel odpovídá, má Objednatel právo

136.1. na odstranění vady dodáním nového Předmětu díla nebo jeho části bez vady, pokud to není vzhledem k povaze vady zcela zřejmě nepřiměřené, nebo dodání chybějící části Předmětu díla,

136.2. na odstranění vady opravou Předmětu díla nebo jeho části,

136.3. na přiměřenou slevu z Ceny díla, nebo

136.4. odstoupit od Dílčí smlouvy.

137. Objednatel je oprávněn požadovat odstranění vad dodáním nového Předmětu díla nebo jeho části bez vady, vyskytla-li se stejná vada po její opravě opětovně, nebo nemůže-li Objednatel řádně užívat Předmět díla nebo jeho část pro větší počet vad.

138. Objednatel je oprávněn nároky dle odstavce 136 kombinovat, je-li to vzhledem k okolnostem možné. Objednatel není oprávněn kombinovat nároky, které si navzájem odporují (např. dodání nové části Předmětu díla a zároveň slevy z Ceny díla na tutéž část Předmětu díla).

139. Objednatel sdělí Zhotoviteli volbu nároku z vady v reklamaci, nebo bez zbytečného odkladu po reklamaci. Provedenou volbu nemůže Objednatel změnit bez souhlasu Zhotovitele; to neplatí, žádal-li Objednatel opravu vady, která se ukáže jako neopravitelná.

140. Nesdělí-li Objednatel Zhotoviteli, jaké právo si zvolil ani bez zbytečného odkladu poté, co jej k tomu Zhotovitel vyzval, může Zhotovitel odstranit vady podle své volby opravou nebo dodáním nového Předmětu díla nebo jeho části; volba nesmí Objednateli způsobit nepřiměřené náklady.

141. Objednatel má nárok na náhradu nákladů účelně vynaložených v souvislosti s oznámením vad Zhotoviteli.

ČÁST 16 - PODMÍNKY ODSTRANĚNÍ VAD

142. Pokud Objednatel požaduje v reklamaci odstranění vady, je Zhotovitel povinen neprodleně po obdržení reklamace zahájit činnosti vedoucí k odstranění reklamované vady. Pokud Objednatel v reklamaci uvede, že se jedná o havárii, je Zhotovitel povinen zahájit odstraňování vady nejpozději do 48 hodin po obdržení reklamace.

143. Zhotovitel je povinen odstranit Objednatelům reklamovanou vadu nejpozději do 30 dnů ode dne oznámení vady Zhotoviteli. Jde-li o vadu označenou Objednatelům v reklamaci jako havarijní, je Zhotovitel povinen odstranit vadu nejpozději do 5 dnů.

144. Nezahájí-li Zhotovitel činnosti vedoucí k odstranění vady do 10 dnů od oznámení vady Zhotoviteli, nebo nebude-li vada odstraněna ve lhůtě dle předcházejícího odstavce, je Objednatel oprávněn

144.1. zajistit odstranění vady jinou odborně způsobilou právnickou nebo fyzickou osobou na účet Zhotovitele,

144.2. požadovat slevu z Ceny díla, nebo

144.3. od Rámcové dohody odstoupit.

145. Veškeré náklady vzniklé Objednateli v souvislosti s odstranění vady způsobem dle předchozího odstavce je Zhotovitel povinen Objednateli uhradit.

146. Zhotovitel je povinen odstranit vadu bez ohledu na to, zda je uplatnění vady oprávněné či nikoli. Prokáže-li se však kdykoli později, že uplatnění vady Objednatelům nebylo

oprávněné, tj. že Zhotovitel za vadu neodpovídal, je Objednatel povinen uhradit Zhotoviteli veškeré jím účelně vynaložené náklady v souvislosti s odstraněním vady.

147. Objednatel je povinen poskytnout Zhotoviteli součinnost nezbytnou k odstranění vady.

148. Do odstranění vady nemusí Objednatel platit dosud nezaplacenou část Ceny díla a případnou příslušnou DPH odhadem přiměřeně odpovídající jeho právu na slevu.

149. Při dodání nového Předmětu díla nebo jeho části vrátí Objednatel Zhotoviteli na náklady Zhotovitele Předmět díla nebo jeho část původně dodanou.

150. Týká-li se vada Dokladů nebo jiného plnění poskytnutého Zhotovitelem dle Rámcové dohody, než Předmětu díla, užití se ustanovení odstavců 133 – 149 obdobně.

151. Ustanovení §1917 – 1924, §2099 – 2101, §2103 – 2117, §2165 – 2172, §2618 a §2629 Občanského zákoníku se neužijí.

ČÁST 17 - POJIŠTĚNÍ

152. Ustanovení této části se užití v případě, že z Rámcové dohody vyplývá, že Zhotovitel je povinen být pojištěn pro případ odpovědnosti za škodu způsobenou při výkonu činnosti.

153. Zhotovitel je povinen mít ode dne zahájení provádění Díla, až do řádného dokončení Díla uzavřeno pojištění v rozsahu uvedeném v Rámcové dohodě.

154. Zhotovitel je povinen předložit Objednateli uzavřenou pojistnou smlouvu nebo odpovídající pojistku v rozsahu uvedeném v Rámcové dohodě, nejpozději však v den zahájení prací na Díle a dále kdykoli v průběhu provádění Díla do 10 dnů ode dne, kdy k tomu byl Objednatel vyzván. V případě změn v pojištění je Zhotovitel povinen bezodkladně tyto změny oznámit Objednateli a předložit dokumenty dokládající tyto změny.

155. Zhotovitel se zavazuje, že všichni poddodavatelé, kteří se budou podílet na provedení Díla, budou nejméně po dobu provádění poddodávky pojištěni pro případ škody způsobené poddodavatelem při výkonu činnosti třetím osobám s limitem pojistného plnění pro 1 pojistnou událost minimálně ve výši odpovídající ceně poddodávky.

156. Porušení jakékoli povinnosti Zhotovitele dle této části je podstatným porušením Dílčí smlouvy a Rámcové dohody.

157. Náklady na pojištění nese Zhotovitel, jsou zahrnuty v Ceně díla.

ČÁST 18 - DUŠEVNÍ VLASTNICTVÍ

158. Zhotovitel je povinen při provádění Díla postupovat tak, aby při provádění Díla ani následným užíváním Díla Objednatel nedošlo k porušení práv duševního vlastnictví. Bude-li v souvislosti s Dílem jakkoliv dotčeno právo k duševnímu vlastnictví, je Zhotovitel povinen upravit veškeré právní vztahy s osobami, kterým taková práva náležejí nebo jež jsou oprávněny je vykonávat, tak, aby zamezil vznášení jakýchkoli oprávněných nároků těchto osob ve vztahu k Objednateli.

159. Zhotovitel tímto poskytuje Objednateli oprávnění k výkonu práva duševního vlastnictví (licenci nebo podlicenci) ke všem plněním poskytnutým Objednateli při provádění Díla, které jsou nebo budou předmětem duševního vlastnictví a ke kterým je oprávněn takové oprávnění poskytnout. Oprávnění Zhotovitel poskytuje

159.1. bezúplatně,

159.2. jako nevýhradní,

159.3. z hlediska časového a územního v rozsahu neomezeném,

159.4. z hlediska věcného rozsahu (způsobu užití) tak, že opravňuje Objednatele ke všem známým způsobům užití,

159.5. bez množstevního omezení.

160. Objednatel není povinen oprávnění využít.

161. Objednatel je oprávněn oprávnění tvořící součást licence nebo podlicence poskytnout nebo též postoupit třetí osobě zcela nebo zčásti.

162. Zhotovitel se zavazuje, že na žádost Objednatele autor nebo autoři autorského díla, jež je součástí nebo příslušenstvím Díla, udělí Objednateli bez zbytečného odkladu bezúplatně právo

162.1. upravit či jinak změnit označení autora,

162.2. autorské dílo nebo jeho název upravit či jinak měnit,

162.3. autorské dílo s jakýmkoliv jiným autorským dílem spojit či zařadit do díla souborného.

163. Žádný výsledek činnosti provedené na základě Rámcové dohody nebo v souvislosti s ní, který je předmětem duševního vlastnictví, není Zhotovitel oprávněn bez předchozího písemného svolení Objednatele užít k jiným účelům, než je provedení Díla, zejména je nesmí poskytnout třetím osobám.

ČÁST 19 - SANKCE

164. Poruší-li Zhotovitel povinnost provést Dílo ve sjednané době, je Zhotovitel povinen uhradit Objednateli smluvní pokutu ve výši 0,5% z Ceny díla za každý den prodlení minimálně však 5.000,- Kč za každý den prodlení.

165. Poruší-li Objednatel povinnost zaplatit Cenu díla ve sjednané době, je povinen uhradit Zhotoviteli zákonný úrok z prodlení ve výši dle právních předpisů.

166. Poruší-li Zhotovitel povinnost odstranit vadu Díla ve sjednané době, je povinen uhradit Objednateli smluvní pokutu ve výši 0,5 % z Ceny díla za každý den prodlení až do odstranění vady, minimálně však 5.000,- Kč za každý den prodlení. Jde-li o vadu, kterou Objednatel označil v reklamaci jako havárii, je Zhotovitel povinen uhradit smluvní pokutu ve dvojnásobné výši.

167. Poruší-li Zhotovitel povinnost nepostoupit žádnou svou pohledávku za Objednatelem vyplývající z Rámcové dohody a/nebo poruší zákaz zřídit zástavní právo k pohledávce, byť by takové postoupení a/nebo zřízení zástavního práva bylo neplatné či neúčinné, je Zhotovitel povinen uhradit Objednateli smluvní pokutu ve výši 20% z nominální hodnoty postoupené a/nebo zastavené pohledávky, včetně hodnoty případného příslušenství ke dni účinnosti postoupení vůči postupníkovi, minimálně však 5.000,- Kč v celkové výši.

168. Pokud bude nutné Dílo dle Dílčí smlouvy provádět během výluk, platí následující podmínky a sankce:

168.1. Překročená výluka je výluka nad rámec výluk uvedených v harmonogramu prací nebo vydanému rozkazu o výluce (ROV) nebo obojímu, ke které dojde nikoliv z viny Objednatele a ke které dojde překročením sjednaného výlukového času o více než 1 hodinu. V případech, kdy je již vydán ROV, je překročení výluky uvažováno a počítáno ve vztahu k již vydanému ROV. Částka, kterou se Zhotovitel zavazuje za překročenou výluku Objednateli uhradit, bude počítána za každou započatou hodinu výluky nad výše uvedený rámec. Jedná se o poskytnutí služby ve smyslu zákona o dani z přidané hodnoty. V případě výluky překročené o méně než 1 hodinu se předchozí věta neuplatní. V případě výluky překročené o více než 1 hodinu se Zhotovitel zavazuje uhradit veškerý překročený čas výluky, a to včetně první započaté hodiny. Pro vyloučení pochybností se sjednává, že za výluku se v rámci výše uvedeného považuje i každá samostatná etapa výluky v ROV. Níže uvedené částky za každou započatou hodinu jsou uvedeny včetně platné sazby DPH.

výluka trakčního vedení traťové koleje 3.000 Kč/ započatá hodina

výluka traťové koleje 5.000 Kč/ započatá hodina

výluka dvou a více traťových kolejí 10.000 Kč/ započatá hodina

výluka staničních kolejí – dopravní 2.000 Kč/ započatá hodina

výluka ostatních kolejí 1.000 Kč/ započatá hodina

výluka zabezpečovacího zařízení 3.000 Kč/započatá hodina

Výše uvedenému zpoplatnění nepodléhá prodloužení výluk nemající vliv na jízdu vlaků dopravce.

168.2. Zhotovitel se zavazuje zároveň uhradit (i při překročení výluky o méně než 1 hodinu):

- smluvní pokutu za překročení plánovaného času ukončení výluky mající vliv na vlaky dopravců přímo dotčených překročenou výlukou, požadovanou dopravci po Objednateli ve výši stanovené v Prohlášení o dráze,
- veškerou škodu či nemajetkovou újmu a účelně vynaložené náklady vzniklé Objednateli, nebo které vůči Objednateli uplatnili dopravci (v osobní i nákladní dopravě a nasazení lokomotiv nezávislé trakce, včetně případného nasazení náhradní autobusové dopravy) či jiné třetí osoby a které vzniknou v souvislosti s překročenou výlukou.

168.3. Za překročenou výlukou se nepovažuje výluka, která byla pozdě zahájena z důvodu na straně řízení Objednatele, a přitom byl celkový čas výluky dodržen.

168.4. Časové prodloužení výluky (o kolik bude překročena a kdy byla hlášena před ukončením výluky) musí být zapsáno a výpravčím potvrzeno v telefonním zápisníku příslušné stanice.

168.5. Zhotovitel není povinen hradit platby za překročené výluky, prokáže-li, že ke vzniku těchto překročených výluk došlo vinou na straně Objednatele nebo k překročené výluce vedly:

- zásahy vyšší moci,
- pokyny Objednatele či stavebního dozoru,
- jiné nepředvídatelné okolnosti, zejména změny během výstavby a potřeba jejich provedení. Za takové okolnosti se nepovažují rozpory mezi projektovou dokumentací a skutečností zjištěnou na místě, které mohly být identifikovány při přípravě na realizaci zakázky.

168.6. V případě, že z důvodu vady Díla nebo jeho části, za kterou odpovídá Zhotovitel, bude nutno v průběhu záruční doby za jakost Díla nebo jeho části zavést pomalou jízdu, je Objednatel oprávněn po Zhotoviteli požadovat zaplacení smluvní pokuty ve výši 5.000,- Kč za každý den trvání pomalé jízdy. Zhotovitel se rovněž zavazuje zaplatit smluvní pokutu ve výši 5.000,- Kč za každé snížení rychlosti o každých 10 km/hod oproti rychlosti předpokládané projektem stavby.

168.7. V případě, že Zhotovitel nezajistí realizaci prací tak, aby probíhaly maximálně v deklarované výluce (výluky kratší než 36 hodin) Objednatele, je Objednatel oprávněn po Zhotoviteli požadovat zaplacení smluvní pokuty ve výši 0,5% z Ceny Díla/dílčího plnění za každou neodpracovanou hodinu z potvrzené výluky.

V případě, že Zhotovitel nezajistí realizaci prací tak, aby v případě nepřetržitých výluk trvajících více než 36 hodin, práce probíhaly minimálně 16 hodin denně včetně sobot a nedělí, je Objednatel oprávněn po Zhotoviteli požadovat zaplacení smluvní pokuty ve výši 0,5% z Ceny díla/dílčího plnění za každý takový případ nevyužitého dne. Zhotovitel nebude požadovat zálohy ani žádné jiné platby během provádění díla.

169. Poruší-li Zhotovitel jakékoliv jiné povinnosti vyplývající z Dílčí smlouvy, Rámcové dohody, Obchodních podmínek nebo Veřejnoprávních podkladů, než povinnosti, na které se vztahuje smluvní pokuta dle této části, je Zhotovitel povinen uhradit Objednateli smluvní pokutu ve výši 5% z Ceny díla za každý jednotlivý případ porušení povinnosti, minimálně však 10.000,- Kč za každý jednotlivý případ.

170. Souhrnná výše smluvních pokut dle tohoto článku je maximálně částka představující 100 %

Ceny díla.

171. Zaplacení smluvní pokuty nezavazuje Zhotovitele povinnosti splnit dluh smluvní pokutou utvrzený.

172. Objednatel je oprávněn požadovat náhradu škody a nemajetkové újmy způsobené porušením povinnosti, na kterou se vztahuje smluvní pokuta, v plné výši.

ČÁST 20 - OBECNÁ ODPOVĚDNOST ZHOTOVITELE

173. Zhotovitel je povinen po dobu plnění povinností z Rámcové dohody chránit majetek Objednatele i třetích osob před jeho poškozením, znehodnocením, zničením a ztrátou a postupovat tak, aby neomezoval práva osob nad míru nezbytnou k provádění Díla.

174. Způsobí-li Zhotovitel v souvislosti s Dílem nebo porušením svých povinností vyplývajících z Dílčí smlouvy, Rámcové dohody, Obchodních podmínek, Veřejnoprávních podkladů, právních předpisů a příslušných ČSN jakoukoli újmu Objednateli nebo třetím osobám, je povinen nahradit Objednateli škodu a nemajetkovou újmu, včetně případných sankcí udělených Objednateli orgány státní správy, jejichž příčinou bylo porušení smluvních povinností Zhotovitele, a jde-li o újmu způsobenou třetím osobám, je povinen způsobenou újmu na vlastní náklady bezodkladně odčinit.

175. Újmou se pro účely Obchodních podmínek rozumí zejm. jakékoliv poškození, znehodnocení, či znečištění věcí nebo prostor nebo jejich jiná nežádoucí změna a jakékoliv neoprávněné omezení práv Objednatele nebo třetích osob.

176. Zhotovitel odpovídá za jakékoliv porušení svých povinností stanovených Dílčí smlouvou, Rámcovou dohodou, Obchodními podmínkami, Veřejnoprávními podklady, právními předpisy a příslušnými ČSN a je povinen uhradit veškeré pokuty udělené mu příslušnými orgány státní správy v souvislosti s prováděním Díla ze svého, ledaže mu byla pokuta udělena v souvislosti s respektováním příkazu Objednatele, proti kterému uplatnil písemnou výhradu a na jehož splnění Objednatel trval anebo v souvislosti s užitím Objednatel opatřené věci, na jejíž nevhodnost Objednatele písemně upozornil a Objednatel na jejím užití trval.

177. Povinnosti k náhradě újmy způsobené porušením svých povinností z \dílčí smlouvy, Rámcové dohody, Obchodních podmínek, Veřejnoprávních podkladů, právních předpisů a příslušných ČSN se Zhotovitel vůči Objednateli zproští, prokáže-li, že mu ve splnění povinností zabránila mimořádná nepředvídatelná a nepřekonatelná překážka vzniklá nezávisle na jeho vůli. Překážka vzniklá z osobních poměrů Zhotovitele nebo vzniklá až v době, kdy byl Zhotovitel s plněním povinnosti v prodlení, ani překážka, kterou byl Zhotovitel povinen překonat, jej však povinnosti k náhradě nezproští.

ČÁST 21 - ODSTOUPENÍ OD DÍLČÍ SMLOUVY A RÁMCOVÉ DOHODY

178. Poruší-li Smluvní strana Dílčí smlouvu nebo Rámcovou dohodu podstatným způsobem, může druhá Smluvní strana písemnou formou od Dílčí smlouvy a současně i od Rámcové dohody odstoupit. Pokud je Smluvní strana oprávněna odstoupit od Dílčí smlouvy, může vždy současně s odstoupením od Dílčí smlouvy jako celku odstoupit i od Rámcové dohody.

179. Podstatné je takové porušení povinnosti, o němž Smluvní strana porušující Dílčí smlouvu nebo Rámcovou dohodu již při uzavření Rámcové dohody věděla nebo musela vědět, že by druhá Smluvní strana Dílčí smlouvu nebo Rámcovou dohodu neuzavřela, pokud by toto porušení předvídala, nebo je-li porušení povinnosti v Dílčí smlouvě, Rámcové dohodě nebo v Obchodních podmínkách jako podstatné označeno; v ostatních případech se má za to, že porušení podstatné není.

180. Podstatným porušením Dílčí smlouvy je též prodlení Zhotovitele a Objednatele s plněním povinností vyplývajících Zhotoviteli a Objednateli z Dílčí smlouvy o více než 30 dní.

181. Objednatel je oprávněn od Dílčí smlouvy odstoupit též

181.1. z důvodů uvedených v části Předání a převzetí Díla (viz ČÁST 12 - Obchodních podmínek),

181.2. nabylo-li právní moci rozhodnutí o nařízení exekuce vůči Zhotoviteli jako povinnému,

181.3. ocitne-li se Zhotovitel ve stavu úpadku nebo hrozícího úpadku,

181.4. jestliže Zhotovitel nebo jeho poddodavatel, nebo z jejich pokynu jakákoliv osoba, nabídne nebo poskytne jakékoliv osobě úplatek nebo jiný majetkový či jiný prospěch za

účelem získání neoprávněného prospěchu nebo výhody v souvislosti s Dílem nebo jeho prováděním,

181.5. uvedl-li Zhotovitel v Nabídce informace nebo doklady, které neodpovídají skutečnosti a měly nebo mohly mít vliv na výsledek řízení,

181.6. stanoví-li tak Rámcová dohoda.

182. Smluvní strana může od Dílčí smlouvy odstoupit, pokud z chování druhé Smluvní strany nepochybně vyplývá, že poruší Dílčí smlouvu podstatným způsobem, a nedá-li na výzvu oprávněné Smluvní strany přiměřenou jistotu.

183. Jakmile Smluvní strana oprávněná odstoupit od Rámcové dohody oznámí druhé Smluvní straně, že od Dílčí smlouvy nebo Rámcové dohody odstupuje, nebo že na Dílčí smlouvě/Rámcové dohodě setrvává, nemůže volbu již sama změnit.

184. Zakládá-li prodlení Smluvní strany nepodstatné porušení její povinnosti z Dílčí smlouvy, může druhá Smluvní strana od Dílčí smlouvy odstoupit poté, co prodlévající Smluvní strana svoji povinnost nesplní ani v dodatečně přiměřené lhůtě, kterou jí druhá Smluvní strana poskytla výslovně nebo mlčky.

185. Oznámí-li Smluvní strana Smluvní straně prodlévající, že jí určuje dodatečnou lhůtu k plnění a že jí lhůtu již neprodlouží, platí, že marným uplynutím této lhůty od Dílčí smlouvy odstoupila.

186. Poskytla-li Smluvní strana Smluvní straně prodlévající nepřiměřeně krátkou dodatečnou lhůtu k plnění a odstoupí-li od Rámcové dohody po jejím uplynutí, nastávají účinky odstoupení teprve po marném uplynutí doby, která měla být prodlévající Smluvní straně poskytnuta jako přiměřená. To platí i tehdy, odstoupila-li Smluvní strana od Rámcové dohody, aniž by prodlévající Smluvní straně dodatečnou lhůtu k plnění poskytla.

187. Plnil-li Zhotovitel zčásti, může Smluvní strana od Dílčí smlouvy odstoupit jen ohledně nesplněného zbytku plnění. Nemá-li však částečné plnění pro Objednatele význam, může Objednatel od Dílčí smlouvy odstoupit ohledně celého plnění. Odstoupil-li od nesplněného zbytku plnění Zhotovitel, je Objednatel oprávněn odstoupit od splněné části Dílčí smlouvy, nemá-li částečné plnění pro Objednatele význam.

188. Zavazuje-li Dílčí smlouva Zhotovitele k opakované činnosti nebo k postupnému dílčímu plnění, může Objednatel od Dílčí smlouvy odstoupit jen s účinky do budoucna. To neplatí, nemají-li již přijatá dílčí plnění sama o sobě pro Objednatele význam.

189. Smluvní strany se dohodly, že dojde-li k odstoupení od Dílčí smlouvy jen ohledně nesplněného zbytku plnění, užijí se na splněnou část plnění obdobně všechna ustanovení Dílčí smlouvy, Rámcové dohody a Obchodních podmínek týkající se předání a převzetí Díla, přičemž přejímací řízení Smluvní strany zahájí nejpozději do 3 pracovních dnů ode dne odstoupení od Rámcové dohody, a dále všechna ustanovení Dílčí smlouvy, Rámcové dohody a Obchodních podmínek o právech a povinnostech Smluvních stran, které jsou Smluvní strany povinny plnit v době ode dne převzetí Díla Objednatelem, tedy zejm. ustanovení o vadách Díla.

190. Ustanovení §1977, §2002 - 2003 Občanského zákoníku se neužijí.

ČÁST 22 - OSTATNÍ UJEDNÁNÍ

Částečné plnění

191. Ustanovení Dílčí smlouvy, Rámcové dohody a Obchodních podmínek platí obdobně též pro části Díla, provádí-li Zhotovitel Dílo v souladu se Rámcovou dohodou po částech, není-li uvedeno jinak.

Postoupení, započtení

192. Zhotovitel není oprávněn postoupit žádnou svou pohledávku za Objednatelem vyplývající z Dílčí smlouvy nebo Rámcové dohody nebo vzniklou v souvislosti s Dílčí smlouvou nebo Rámcovou dohodou.

193. K pohledávce za Objednatelem vyplývající Dílčí smlouvy nebo Rámcové dohody nebo vzniklé v souvislosti s Dílčí smlouvou nebo Rámcovou dohodou nesmí být zřízeno zástavní právo.

194. Zhotovitel není oprávněn provést jednostranné započtení žádné své pohledávky za Objednatelem vyplývající z Dílčí smlouvy nebo Rámcové dohody nebo vzniklé v souvislosti s Dílčí smlouvou nebo Rámcovou dohodou na jakoukoliv pohledávku Objednatele za Zhotovitelem.

195. Objednatel je oprávněn provést jednostranné započtení jakékoliv své splatné i nesplacené pohledávky za Zhotovitelem vyplývající z Dílčí smlouvy nebo Rámcové dohody nebo vzniklé v souvislosti s Dílčí smlouvou nebo Rámcovou dohodou (zejm. smluvní pokutu) na jakoukoliv splatnou či nesplacenou pohledávku Zhotovitele za Objednatelem.

Mlčenlivost

196. Zhotovitel je povinen zachovávat mlčenlivost o všech skutečnostech a informacích, které jsou obsaženy v Dílčí smlouvě a Rámcové dohodě a dále o všech skutečnostech a informacích, které mu byly v souvislosti se Rámcovou dohodou, Dílčí smlouvou nebo jejím plněním jakkoliv zpřístupněny, předány či sděleny, nebo o nichž se jakkoliv dozvěděl, vyjma těch, které jsou v okamžiku, kdy se s nimi Zhotovitel seznámil, prokazatelně veřejně přístupné, nebo těch, které se bez zavinění Zhotovitele veřejně přístupnými stanou. Zhotovitel nesmí takové skutečnosti a informace použít v rozporu s jejich účelem, nesmí je použít ve prospěch svůj nebo třetích osob a nesmí je použít ani v neprospěch Objednatele. Povinnosti dle tohoto odstavce je Zhotovitel povinen zachovávat i po zániku závazku z Rámcové dohody a Dílčí smlouvy, vyjma případů, kdy se takové skutečnosti a informace stanou prokazatelně veřejně přístupné bez zavinění Zhotovitele. Povinnosti dle tohoto odstavce se nevztahují na případy, kdy je Zhotovitel povinen zveřejnit takové skutečnosti nebo informace na základě povinnosti uložené mu právním předpisem nebo rozhodnutím orgánu veřejné moci.

Kontrola

197. Zhotovitel si je vědom, že je ve smyslu §2 písm. e) zákona č. 320/2001 Sb., o finanční kontrole ve veřejné správě a o změně některých zákonů, ve znění pozdějších předpisů, povinen spolupůsobit při výkonu finanční kontroly a zavazuje se finanční kontrolu strpět.

198. Je-li Dílo z jakékoliv části financováno z prostředků Evropské unie, je Zhotovitel povinen

198.1. strpět veškeré kontroly vyplývající z režimu financování Díla z prostředků Evropské unie,

198.2. poskytnout při takových kontrolách veškerou nezbytnou součinnost,

198.3. archivovat veškerou dokumentaci týkající se Rámcové dohody po dobu stanovenou pravidly, jimiž se řídí financování Díla z prostředků Evropské unie.

Jazyk

199. Ve všech záležitostech souvisejících se Dílčí smlouvou nebo Rámcovou dohodou budou zástupci Smluvních stran komunikovat v českém jazyce. Všichni zástupci musí plynně český jazyk ovládat. Jestliže český jazyk plynně neovládají, jsou povinni na náklady své Smluvní strany zajistit, aby byl po celou dobu vzájemné osobní komunikace k dispozici kvalifikovaný tlumočník.

Forma, označení času

200. Písemnou formou (podobou) se rozumí listina podepsaná oprávněnou osobou Smluvní strany nebo email podepsaný zaručeným elektronickým podpisem oprávněné osoby Smluvní strany.

201. Je-li v Dílčí smlouvě, Rámcové dohodě nebo Obchodních podmínkách uvedena lhůta nebo doba počítané podle dnů, měsíců nebo let, rozumí se tím vždy kalendářní den, měsíc nebo rok, není-li uvedeno jinak.

Reference

202. Zhotovitel je oprávněn uvádět Dílo a jméno Objednatele jako referenci na svou činnost pouze s předchozím písemným souhlasem Objednatele.

Salvatorní klauzule

203. Je-li nebo stane-li se některé oddělitelné ustanovení Dílčí smlouvy, Rámcové dohody nebo Obchodních podmínek neplatné, neúčinné či nevymahatelné, nedotýká se tato skutečnost ostatních ustanovení. Smluvní strany se zavazují nahradit takové ustanovení jiným ustanovením, které svým obsahem a smyslem bude nejvíce odpovídat obsahu a smyslu ustanovení nahrazovaného.

PŘÍLOHA Č. 2

Bližší specifikace Díla

Předmětem dílčích veřejných zakázek zadávaných na základě této Rámcové dohody je bezodkladné odstraňování zjištěných škodlivých následků mimořádné události ze dne 28. 2. 2025 - vykolejení 17 cisternových vozů převážejících chemickou látku – benzen v areálu a bezprostředním okolí železniční stanice Hustopeče nad Bečvou, a to podle § 49 odst. 3 písm. e) zákona č. 266/1994 Sb., o drahách, ve znění pozdějších předpisů na základě Výzvy České inspekce životního prostředí ČIŽP/48/2025/1066 ze dne 4. 3. 2025 a Zápisu ze zasedání Krizového štábu Ministerstva životního prostředí Č.j.: 2/MŽP-2025 ze dne 5. 3. 2025.

Jedná se zejména o následující bezodkladné sanační práce prováděné v havarijním operativním režimu do doby předložení a schválení sanačního projektu – předpoklad do 30.4.:

- čerpání a likvidace kontaminovaných vod v případě zjištění kontaminace podzemních vod benzenem v okolí havárie
- provádění průzkumných a projekčních prací:
 - provedení hydrogeologického průzkumu za účelem ověření možného znečištění podzemní vody
 - průzkumné práce pro účely zajištění projektu sanačních prací
 - projekt sanačních prací
 - sběr volné fáze benzenu z hladiny podzemní vody, případně povrchových vod,
 - vyhloubení čerpacích a monitorovacích objektů, ve kterých bude prováděno čerpání a monitoring podzemní vody na parametr „benzen“, a to v předpokládaném směru podzemní vody od ohniska znečištění v místech určených odborně způsobilou osobou
- vzorkování povrchové vody k chemické analýze na ukazatel „benzen“
- a další související bezodkladné sanační práce (stavební práce, služby a dodávky).

Detailněji je předmět plnění specifikován položkami sanačních prací v příloze č. 3 této Rámcové dohody s názvem Jednotkový ceník.

PŘÍLOHA Č. 3

Jednotkový ceník

A) Část „Havarijní čerpání kontaminovaných podzemních vod“

Položka	Jednotka	Jedn. cena bez DPH
Výkony osob		
Velitel havarijní skupiny JPO, člen JPO	hod.	xxx
Práce samostatného řešitele, člena JPO	hod.	xxx
Práce specialisty - hydrogeologa, chemika	hod.	xxx
Práce havarijní technického specialisty (technik, člen JPO)	hod.	xxx
Pracovní činnost technika	hod.	xxx
Příplatek za práci v lehkém protichemickém obleku s filtrační maskou	hod.	xxx
Příplatek za práci v izolačním dýchacím přístroji (IDP)	hod.	xxx
Příplatek za práci v přetlakovém protichemickém obleku, vč. IDP	hod.	xxx
Dokumentační zpracování sanačních prací	hod.	xxx
Vzorkovací práce		
Odběr vzorků zemin (materiálové zajištění včetně dekontaminace)	ks	xxx
Odběr vzorků dnových sedimentů (materiálové zajištění včetně dekontaminace)	ks	xxx
Odběr vzorků podzemní vody (dynamický odběr) - hloubka do 50 metrů (materiálové zajištění včetně dekontaminace)	ks	xxx
Odběr vzorků podzemní vody (statický odběr) (materiálové zajištění včetně dekontaminace)	ks	xxx
Odběr vzorků stavebních konstrukcí (materiálové zajištění včetně dekontaminace)	ks	xxx
Odběr vzorků povrchové vody (materiálové zajištění včetně dekontaminace)	ks	xxx

Odběry vzorků odpadní vody, emulzí (včetně případné dekontaminace)	ks	xxx
Odběry vzorků nebezpečných odpadů (materiálové zajištění včetně dekontaminace)	ks	xxx
Terénní měření		
Stanovení pH ve vodě	ks	xxx
Stanovení vodivosti ve vodě	ks	xxx
Stanovení rozp. kyslíku ve vodě	ks	xxx
Atmogeochemie - PID + IRD	ks	xxx
Měření výbušnosti, H ₂ S, O ₂ , CO, PID	hod.	xxx
Identifikace neznámé látky Ramanovým spektrometrem	ks	xxx
Měření fáze RL	ks	xxx
Laboratorní rozbor		
Stanovení NEL v zeminách	ks	xxx
Stanovení NEL ve vodách	ks	xxx
Stanovení BTEX v zeminách	ks	xxx
Stanovení BTEX ve vodách	ks	xxx
Stanovení MTBE v zeminách	ks	xxx
Stanovení MTBE ve vodách	ks	xxx
Stanovení C10-C40 ve vodách	ks	xxx
Stanovení C10-C40 v zeminách	ks	xxx
Výluh zemin III. tř.- sušina, těžké kovy	ks	xxx
Kvalitativní analýza zemin, vod (RU)	ks	xxx
Kvalitativní analýza odpadů (identifikace neznámé látky)	ks	xxx
Expresní příplatek	ks	xxx
Vrtné práce		

Vybudování monit. vrtu (min. pr. výstroje 200 mm)	bm	xxx
Výstroj HDPE do 200 mm	bm	xxx
Perforace	bm	xxx
Obsyp kačirkem 3-6 mm	bm	xxx
Těsnění výstroje jílocementem 1:3	bm	xxx
Fe zhlaví vrtu 133 mm + uzamykatelný uzávěr	ks	xxx
Plastové zhlaví vrtu	ks	xxx
Ochrana vrtu - betonová skruž 1100 mm	ks	xxx
Ocelové značení vrtu, výška 2000 mm	ks	xxx
Technická dokumentace vrtu	ks	xxx
Montáž/demontáž ocelového pažení	ks	xxx
Pročišťování vrtů	vrt	xxx
Technika		
Kalové čerpadlo do 15 l/s	den	xxx
Ponorné čerpadlo do vrtu do 0,6 l/s	den	xxx
Ponorné elektrické čerpadlo do vrtu do 3 l/s Ex	den	xxx
Ponorné vzduchové Ex čerpadlo do vrtu na film	den	xxx
Gravitační odlučovač	den	xxx
Gravitační akumulární nádrž nad 10m3	den	xxx
Stripovací věž 2 l/sec.	den	xxx
Ventingová jednotka - ventilátor	den	xxx
Vzduchový sorpční filtr (pro náplň 200 kg akt. uhlí)	den	xxx
Kompresor/dmychadlo	den	xxx
Elektrocentrála do 4 kW	den	xxx
Elektrocentrála do 10 kW	den	xxx
Elektrocentrála 10 kW - 20kW	den	xxx
Elektrocentrála do nad 20 kW	den	xxx

Osvětlovací věž 4 x 1000W	den	xxx
Řetězový kontejner vanový	den	xxx
Hákový kontejner vratový	den	xxx
Zázemí pracoviště - soubor	den	xxx
Chemický kontejner ADR	den	xxx
Vibrační válec	hod	xxx
Vibrační deska	hod	xxx
Vibrační ruční pěch	hod	xxx
Štěpkovač	hod	xxx
Strojní bourací kladivo	hod	xxx
Samosběrný zametací modul (upevněný k nakladači)	hod	xxx
Hydraulická ruka	hod	xxx
Sudové chemické čerpadlo	hod.	xxx
Sudové čerpadlo EX	hod.	xxx
Sací hadice chemicky odolné, díl 3m	den	xxx
Benzínové kalové čerpadlo do 25 l/s	den	xxx
Peristaltické čerpadlo standardní benzínové	den	xxx
Peristaltické čerpadlo elektrické EX	hod.	xxx
Peristaltické čerpadlo elektrické EX - repas po užití pro agresivní kapaliny (dekontaminace, výměna perist. hadice)	á	xxx
Skimmer	den	xxx
Ventilátor benzínový	den	xxx
Ventilátor EX	den	xxx
Dekontaminační sprcha	den	xxx
Zásahový člun motorový včetně PHM	den	xxx
Zásahový člun bez motoru	den	xxx
Lehký zásahový člun bez motoru dvoumístný nafukovací	den	xxx
Lehká norná stěna s teleskopickými tyčemi, segment 5,5 m		xxx
Těsnící vaky do průměru 300 mm	den	xxx

Těsnící vaky od průměru 300 mm	den	xxx
Ruční nářadí 1 ks (motorová pila, křovinořez, bourací kladivo, vrtačka, ruční okružní pila atd.)	hod.	xxx
Vysavač pro vysávání nebezpečného prachu	den	xxx
Radiostanice 2 ks	den	xxx
Radiostanice EX 2 ks	den	xxx
Ruční motorový fukar	den	xxx
Materiál		
Dodání inertu pro běžný zásyp	t	xxx
Dodání inertu pro speciální zásyp	t	xxx
Dodání inertu orničního typu (humozní horizont)	t	xxx
Biopreparát DEKONTAM (biodegradační technologie)	m3	xxx
Sorpční prostředky, filtrační materiály, jednorázové OOP a jiný jednorázový materiál - dle ceníku dodavatele		
Doprava		
Doprava osob a vzorků	km	xxx
Dodávková doprava do 1 t	km	xxx
Výjezd zásahového automobilu do 12 t	km	xxx
Doprava cisterny (ADR,FL,sací bagr)	km	xxx
Doprava CAS 32 hasičská	km	xxx
Doprava jeřáb	km	xxx
Doprava nákladní do 8 t	km	xxx
Doprava nákladní do 14 t	km	xxx
Doprava nákladní nad 25 t	km	xxx
Doprava nákladní, speciální, kontejnerová	km	xxx
Transport objemného nákladu na podvalníku	km	xxx
Těžba, nakládka, zásyp, hutnění, čerpání produktu		

Ruční těžba zemin	t	xxx
Pásový bagr do 14 t	hod	xxx
Pásový/kolový bagr 14-20 t	hod	xxx
Pásový/kolový bagr nad 20 t	hod	xxx
Mikronakladač	hod	xxx
Nakladač do 3 t	hod	xxx
Nakladač do 10 t	hod	xxx
Nakladač nad 10 t	hod	xxx
Dumper do 1 t	hod	xxx
Dumper do 5 t	hod	xxx
Dumper nad 5 t	hod	xxx
Práce sací autocisterny ADR FL (např. hořlaviny)	hod	xxx
Práce sací autocisterny ADR AT (např. znečištěné vody)	hod.	xxx
Provoz nákladního auta na lokalitě (čekání, nakládka, manipulace, převozy v místě)	hod.	xxx
Asistence zásahového automobilu do 12t	hod	xxx
Práce jeřábu nad 20 t	hod	xxx
Likvidace a recyklace odpadů		
Spalování běžných nebezpečných odpadů (případně dle ceny koncového zařiz.)	t	xxx
Likvidace běžných chemických látek na spalovně NO (případně dle ceny koncového zařiz.)	t	xxx
Likvidace vybraných chemických látek na spalovně NO (případně dle ceny koncového zařízení)	t	xxx
Příjem běžného maloobjemového NO a konečná likvidace	t	xxx
Biodegradace kontaminovaných zemin do 30 000 mg/kg suš.	t	xxx
Poplatek za příjem odpadu na biodegradační plochu mimo běžnou pracovní dobu	t	xxx
Skládkování nebezpečného odpadu	t	xxx
Skládkování NO - zákonné poplatky (v souladu s legislativou)	t	xxx
Skládkování odpadu "O" včetně zákonných poplatků	t	xxx
Odstranění vod slabě kontaminovaných ropnými látkami	t	xxx

Odstranění vod silně kontaminovaných ropnými látkami	t	xxx
Odstranění ropné emulze	t	xxx
Odstranění volné fáze ropných produktů ve směsi s vodou	t	xxx
Dočasné uskladnění NO	kg/den	xxx
Odstranění kalů a písku kategorie N	t	xxx
Ostatní		
Iniciace havarijního výjezdu	á	xxx
Obsluha sanačního zařízení - čerpací osádka	den	xxx
Ostraha lokality	den	xxx
Oplocení	Kč	xxx
Vážení nákladních automobilů	ks	xxx
Požární asistence (1+5), CAS-32, měření výbušnosti	hod.	xxx
Požární asistence (1+3), CAS-32, měření výbušnosti	hod.	xxx
Požární asistence (1+2), CAS-32, měření výbušnosti	hod.	xxx
Požární hlídka (1+1), PHP, měření výbušnosti	hod.	xxx
Letecké snímkování lokality	hod	xxx
Ubytování	os./noc	xxx

B) Část „Výstavba ČO, bezodkladné sanační práce na povrchových vodách, podpůrné sanační práce

Položka	Jednotka	Jedn. cena bez DPH
Výkony osob		
Velitel havarijní skupiny JPO, člen JPO	hod.	xxx
Práce samostatného řešitele, člena JPO	hod.	xxx
Práce specialisty - hydrogeologa, chemika	hod.	xxx
Práce havarijní technického specialisty (technik, člen JPO)	hod.	xxx
Pracovní činnost technika	hod.	xxx
Příplatek za práci v lehkém protichemickém obleku s filtrační maskou	hod.	xxx
Příplatek za práci v izolačním dýchacím přístroji (IDP)	hod.	xxx
Příplatek za práci v přetlakovém protichemickém obleku, vč. IDP	hod.	xxx
Dokumentační zpracování sanačních prací	hod.	xxx
Vzorkovací práce		
Odběr vzorků zemin (materiálové zajištění včetně dekontaminace)	ks	xxx
Odběr vzorků dnových sedimentů (materiálové zajištění včetně dekontaminace)	ks	xxx
Odběr vzorků podzemní vody (dynamický odběr) - hloubka do 50 metrů (materiálové zajištění včetně dekontaminace)	ks	xxx
Odběr vzorků podzemní vody (statický odběr) (materiálové zajištění včetně dekontaminace)	ks	xxx
Odběr vzorků stavebních konstrukcí (materiálové zajištění včetně dekontaminace)	ks	xxx
Odběr vzorků povrchové vody (materiálové zajištění včetně dekontaminace)	ks	xxx
Odběry vzorků odpadní vody, emulzí (včetně případné dekontaminace)	ks	xxx
Odběry vzorků nebezpečných odpadů (materiálové zajištění včetně dekontaminace)	ks	xxx
Terénní měření		

Stanovení pH ve vodě	ks	xxx
Stanovení vodivosti ve vodě	ks	xxx
Stanovení rozp. kyslíku ve vodě	ks	xxx
Atmogeochemie - PID + IRD	ks	xxx
Měření výbušnosti, H ₂ S, O ₂ , CO, PID	hod.	xxx
Identifikace neznámé látky Ramanovým spektrometrem	ks	xxx
Měření fáze RL	ks	xxx
Laboratorní rozbor		
Stanovení NEL v zeminách	ks	xxx
Stanovení NEL ve vodách	ks	xxx
Stanovení BTEX v zeminách	ks	xxx
Stanovení BTEX ve vodách	ks	xxx
Stanovení MTBE v zeminách	ks	xxx
Stanovení MTBE ve vodách	ks	xxx
Stanovení C10-C40 ve vodách	ks	xxx
Stanovení C10-C40 v zeminách	ks	xxx
Výluh zemin III. tř.- sušina, těžké kovy	ks	xxx
Kvalitativní analýza zemin, vod (RU)	ks	xxx
Kvalitativní analýza odpadů (identifikace neznámé látky)	ks	xxx
Expresní příplatek	ks	xxx
Vrtné práce		
Vybudování monit. vrtu (min. pr. výstroje 200 mm)	bm	xxx
Vrtné práce nad 400mm	bm	xxx
Výstroj HDPE do 200 mm	bm	xxx
Perforace	bm	xxx

Obsyp kačirkem 3-6 mm	bm	xxx
Těsnění výstroje jílocementem 1:3	bm	xxx
Fe zhlaví vrtu 133 mm + uzamykatelný uzávěr	ks	xxx
Plastové zhlaví vrtu	ks	xxx
Ochrana vrtu - betonová skruž 1100 mm	ks	xxx
Ocelové značení vrtu, výška 2000 mm	ks	xxx
Technická dokumentace vrtu	ks	xxx
Montáž/demontáž ocelového pažení	ks	xxx
Pročišťování vrtů	vrt	xxx
Technika		
Kalové čerpadlo do 15 l/s	den	xxx
Ponorné čerpadlo do vrtu do 0,6 l/s	den	xxx
Ponorné elektrické čerpadlo do vrtu do 3 l/s Ex	den	xxx
Ponorné vzduchové Ex čerpadlo do vrtu na film	den	xxx
Gravitační odlučovač	den	xxx
Gravitační akumulární nádrž nad 10m3	den	xxx
Stripovací věž 2 l/sec.	den	xxx
Ventingová jednotka - ventilátor	den	xxx
Vzduchový sorpční filtr (pro náplň 200 kg akt. uhlí)	den	xxx
Kompresor/dmychadlo	den	xxx
Elektrocentrála do 4 kW	den	xxx
Elektrocentrála do 10 kW	den	xxx
Elektrocentrála 10 kW - 20kW	den	xxx
Elektrocentrála do nad 20 kW	den	xxx
Osvětlovací věž 4 x 1000W	den	xxx
Řetězový kontejner vanový	den	xxx
Hákový kontejner vratový	den	xxx

Zázemí pracoviště - soubor	den	xxx
Chemický kontejner ADR	den	xxx
Vibrační válec	hod	xxx
Vibrační deska	hod	xxx
Vibrační ruční pěch	hod	xxx
Štěpkovač	hod	xxx
Strojní bourací kladivo	hod	xxx
Samosběrný zametací modul (upevněný k nakladači)	hod	xxx
Hydraulická ruka	hod	xxx
Sudové chemické čerpadlo	hod.	xxx
Sudové čerpadlo EX	hod.	xxx
Sací hadice chemicky odolné, dél 3m	den	xxx
Benzínové kalové čerpadlo do 25 l/s	den	xxx
Peristaltické čerpadlo standardní benzínové	den	xxx
Peristaltické čerpadlo elektrické EX	hod.	xxx
Peristaltické čerpadlo elektrické EX - repas po užití pro agresivní kapaliny (dekontaminace, výměna perist. hadice)	á	xxx
Skimmer	den	xxx
Ventilátor benzínový	den	xxx
Ventilátor EX	den	xxx
Dekontaminační sprcha	den	xxx
Zásahový člun motorový včetně PHM	den	xxx
Zásahový člun bez motoru	den	xxx
Lehký zásahový člun bez motoru dvoumístný nafukovací	den	xxx
Lehká norná stěna s teleskopickými tyčemi, segment 5,5 m		xxx
Těsnící vaky do průměru 300 mm	den	xxx
Těsnící vaky od průměru 300 mm	den	xxx
Ruční nářadí 1 ks (motorová pila, křovinořez, bourací kladivo, vrtačka, ruční okružní pila atd.)	hod.	xxx
Vysavač pro vysávání nebezpečného prachu	den	xxx

Radiostanice 2 ks	den	xxx
Radiostanice EX 2 ks	den	xxx
Ruční motorový fukar	den	xxx
Materiál		
Dodání inertu pro běžný zásyp	t	xxx
Dodání inertu pro speciální zásyp	t	xxx
Dodání inertu orničního typu (humozní horizont)	t	xxx
Biopreparát DEKONTAM (biodegradační technologie)	m ³	xxx
Sorpční prostředky, filtrační materiály, jednorázové OOP a jiný jednorázový materiál - dle ceníku dodavatele		
Doprava		
Doprava osob a vzorků	km	xxx
Dodávková doprava do 1 t	km	xxx
Výjezd zásahového automobilu do 12 t	km	xxx
Doprava cisterny (ADR,FL,sací bagr)	km	xxx
Doprava CAS 32 hasičská	km	xxx
Doprava jeřáb	km	xxx
Doprava nákladní do 8 t	km	xxx
Doprava nákladní do 14 t	km	xxx
Doprava nákladní nad 25 t	km	xxx
Doprava nákladní, speciální, kontejnerová	km	xxx
Transport objemného nákladu na podvalníku	km	xxx
Těžba, nakládka, zásyp, hutnění, čerpání produktu		
Ruční těžba zemin	t	xxx
Pásový bagr do 14 t	hod	xxx
Pásový/kolový bagr 14-20 t	hod	xxx

Pásový/kolový bagr nad 20 t	hod	xxx
Mikronakladač	hod	xxx
Nakladač do 3 t	hod	xxx
Nakladač do 10 t	hod	xxx
Nakladač nad 10 t	hod	xxx
Dumper do 1 t	hod	xxx
Dumper do 5 t	hod	xxx
Dumper nad 5 t	hod	xxx
Práce sací autocisterny ADR FL (např. hořlaviny)	hod	xxx
Práce sací autocisterny ADR AT (např. znečištěné vody)	hod.	xxx
Provoz nákladního auta na lokalitě (čekání, nakládka, manipulace, převozy v místě)	hod.	xxx
Asistence zásahového automobilu do 12t	hod	xxx
Práce jeřábu nad 20 t	hod	xxx
Likvidace a recyklace odpadů		
Spalování běžných nebezpečných odpadů (případně dle ceny koncového zařiz.)	t	xxx
Likvidace běžných chemických látek na spalovně NO (případně dle ceny koncového zařiz.)	t	xxx
Likvidace vybraných chemických látek na spalovně NO (případně dle ceny koncového zařízení)	t	xxx
Příjem běžného maloobjemového NO a konečná likvidace	t	xxx
Biodegradace kontaminovaných zemín do 30 000 mg/kg suš.	t	xxx
Poplatek za příjem odpadu na biodegradační plochu mimo běžnou pracovní dobu	t	xxx
Skládkování nebezpečného odpadu	t	xxx
Skládkování NO - zákonné poplatky (v souladu s legislativou)	t	xxx
Skládkování odpadu "O" včetně zákonných poplatků	t	xxx
Odstranění vod slabě kontaminovaných ropnými látkami	t	xxx
Odstranění vod silně kontaminovaných ropnými látkami	t	xxx
Odstranění ropné emulze	t	xxx
Odstranění volné fáze ropných produktů ve směsi s vodou	t	xxx

Dočasné uskladnění NO	kg/den	xxx
Odstranění kalů a písku kategorie N	t	xxx
Ostatní		
Iniciace havarijního výjezdu	á	xxx
Obsluha sanačního zařízení - čerpací osádka	den	xxx
Ostraha lokality	den	xxx
Oplocení	Kč	xxx
Vážení nákladních automobilů	ks	xxx
Požární asistence (1+5), CAS-32, měření výbušnosti	hod.	xxx
Požární asistence (1+3), CAS-32, měření výbušnosti	hod.	xxx
Požární asistence (1+2), CAS-32, měření výbušnosti	hod.	xxx
Požární hlídka (1+1), PHP, měření výbušnosti	hod.	xxx
Letecké snímkování lokality	hod	xxx
Ubytování	os./noc	xxx

C) Část „Průzkumné práce do 16.3.2025“

Položka	Jednotka	Jedn. cena bez DPH
Výkony osob		
Velitel havarijní skupiny JPO, člen JPO	hod.	xxx
Práce samostatného řešitele, člena JPO	hod.	xxx
Práce specialisty - hydrogeologa, chemika	hod.	xxx
Práce havarijní technického specialisty (technik, člen JPO)	hod.	xxx
Pracovní činnost technika	hod.	xxx
Příplatek za práci v lehkém protichemickém obleku s filtrační maskou	hod.	xxx
Příplatek za práci v izolačním dýchacím přístroji (IDP)	hod.	xxx
Příplatek za práci v přetlakovém protichemickém obleku, vč. IDP	hod.	xxx
Dokumentační zpracování sanačních prací	hod.	xxx
Vzorkovací práce		
Odběr vzorků zemin (materiálové zajištění včetně dekontaminace)	ks	xxx
Odběr vzorků dnových sedimentů (materiálové zajištění včetně dekontaminace)	ks	xxx
Odběr vzorků podzemní vody (dynamický odběr) - hloubka do 50 metrů (materiálové zajištění včetně dekontaminace)	ks	xxx
Odběr vzorků podzemní vody (statický odběr) (materiálové zajištění včetně dekontaminace)	ks	xxx
Odběr vzorků stavebních konstrukcí (materiálové zajištění včetně dekontaminace)	ks	xxx
Odběr vzorků povrchové vody (materiálové zajištění včetně dekontaminace)	ks	xxx
Odběry vzorků odpadní vody, emulzí (včetně případné dekontaminace)	ks	xxx
Odběry vzorků nebezpečných odpadů (materiálové zajištění včetně dekontaminace)	ks	xxx
Terénní měření		

Stanovení pH ve vodě	ks	xxx
Stanovení vodivosti ve vodě	ks	xxx
Stanovení rozp. kyslíku ve vodě	ks	xxx
Atmogeochemie - PID + IRD	ks	xxx
Měření výbušnosti, H ₂ S, O ₂ , CO, PID	hod.	xxx
Identifikace neznámé látky Ramanovým spektrometrem	ks	xxx
Měření fáze RL	ks	xxx
Měření sondou MIP	bm	xxx
Zaměření objektů / odběrových bodů GPS	ks	xxx
Laboratorní rozbor		
Stanovení NEL v zeminách	ks	xxx
Stanovení NEL ve vodách	ks	xxx
Stanovení BTEX v zeminách	ks	xxx
Stanovení BTEX ve vodách	ks	xxx
Stanovení MTBE v zeminách	ks	xxx
Stanovení MTBE ve vodách	ks	xxx
Stanovení C10-C40 ve vodách	ks	xxx
Stanovení C10-C40 v zeminách	ks	xxx
Výluh zemin III. tř.- sušina, těžké kovy	ks	xxx
Kvalitativní analýza zemin, vod (RU)	ks	xxx
Kvalitativní analýza odpadů (identifikace neznámé látky)	ks	xxx
Expresní příplatek	ks	xxx
Stanovení TOC v zeminách	ks	xxx
Stanovení ZCHR	ks	xxx
Vrtné práce		

Vybudování monit. vrtu (min. pr. výstroje 200 mm)	bm	xxx
Výstroj HDPE do 200 mm	bm	xxx
Perforace	bm	xxx
Obsyp kačirkem 3-6 mm	bm	xxx
Těsnění výstroje jílocementem 1:3	bm	xxx
Fe zhlaví vrtu 133 mm + uzamykatelný uzávěr	ks	xxx
Plastové zhlaví vrtu	ks	xxx
Ochrana vrtu - betonová skruž 1100 mm	ks	xxx
Ocelové značení vrtu, výška 2000 mm	ks	xxx
Technická dokumentace vrtu	ks	xxx
Montáž/demontáž ocelového pažení	ks	xxx
Pročišťování vrtů	vrt	xxx
MIP sondáž (vrtné práce)	bm	xxx
Úzkoprofilová sondáž s výstrojí (83 mm)	bm	xxx
Úzkoprofilová sondáž s výstrojí (63 mm)	bm	xxx
Technika		
Kalové čerpadlo do 15 l/s	den	xxx
Ponorné čerpadlo do vrtu do 0,6 l/s	den	xxx
Ponorné elektrické čerpadlo do vrtu do 3 l/s Ex	den	xxx
Ponorné vzduchové Ex čerpadlo do vrtu na film	den	xxx
Gravitační odlučovač	den	xxx
Gravitační akumulární nádrž nad 10m3	den	xxx
Stripovací věž 2 l/sec.	den	xxx
Ventingová jednotka - ventilátor	den	xxx
Vzduchový sorpční filtr (pro náplň 200 kg akt. uhlí)	den	xxx
Kompresor/dmychadlo	den	xxx

Elektrocentrála do 4 kW	den	xxx
Elektrocentrála do 10 kW	den	xxx
Elektrocentrála 10 kW - 20kW	den	xxx
Elektrocentrála do nad 20 kW	den	xxx
Osvětlovací věž 4 x 1000W	den	xxx
Řetězový kontejner vanový	den	xxx
Hákový kontejner vratový	den	xxx
Zázemí pracoviště - soubor	den	xxx
Chemický kontejner ADR	den	xxx
Vibrační válec	hod	xxx
Vibrační deska	hod	xxx
Vibrační ruční pěch	hod	xxx
Štěpkovač	hod	xxx
Strojní bourací kladivo	hod	xxx
Samosběrný zametací modul (upevněný k nakladači)	hod	xxx
Hydraulická ruka	hod	xxx
Sudové chemické čerpadlo	hod.	xxx
Sudové čerpadlo EX	hod.	xxx
Sací hadice chemicky odolné, dél 3m	den	xxx
Benzínové kalové čerpadlo do 25 l/s	den	xxx
Peristaltické čerpadlo standardní benzínové	den	xxx
Peristaltické čerpadlo elektrické EX	hod.	xxx
Peristaltické čerpadlo elektrické EX - repas po užití pro agresivní kapaliny (dekontaminace, výměna perist. hadice)	á	xxx
Skimmer	den	xxx
Ventilátor benzínový	den	xxx
Ventilátor EX	den	xxx
Dekontaminační sprcha	den	xxx
Zásahový člun motorový včetně PHM	den	xxx

Zásahový člun bez motoru	den	xxx
Lehký zásahový člun bez motoru dvoumístný nafukovací	den	xxx
Lehká norná stěna s teleskopickými tyčemi, segment 5,5 m		xxx
Těsnící vaky do průměru 300 mm	den	xxx
Těsnící vaky od průměru 300 mm	den	xxx
Ruční nářadí 1 ks (motorová pila, křovinořez, bourací kladivo, vrtačka, ruční okružní pila atd.)	hod.	xxx
Vysavač pro vysávání nebezpečného prachu	den	xxx
Radiostanice 2 ks	den	xxx
Radiostanice EX 2 ks	den	xxx
Ruční motorový fukar	den	xxx
Materiál		
Dodání inertu pro běžný zásyp	t	xxx
Dodání inertu pro speciální zásyp	t	xxx
Dodání inertu orničního typu (humozní horizont)	t	xxx
Biopreparát DEKONTAM (biodegradační technologie)	m ³	xxx
Sorpční prostředky, filtrační materiály, jednorázové OOP a jiný jednorázový materiál - dle ceníku dodavatele		
Doprava		
Doprava osob a vzorků	km	xxx
Dodávková doprava do 1 t	km	xxx
Výjezd zásahového automobilu do 12 t	km	xxx
Doprava cisterny (ADR,FL,sací bagr)	km	xxx
Doprava CAS 32 hasičská	km	xxx
Doprava jeřáb	km	xxx
Doprava nákladní do 8 t	km	xxx
Doprava nákladní do 14 t	km	xxx
Doprava nákladní nad 25 t	km	xxx

Doprava nákladní, speciální, kontejnerová	km	xxx
Transport objemného nákladu na podvalníku	km	xxx
Těžba, nakládka, zásyp, hutnění, čerpání produktu		
Ruční těžba zemin	t	xxx
Pásový bagr do 14 t	hod	xxx
Pásový/kolový bagr 14-20 t	hod	xxx
Pásový/kolový bagr nad 20 t	hod	xxx
Mikronakladač	hod	xxx
Nakladač do 3 t	hod	xxx
Nakladač do 10 t	hod	xxx
Nakladač nad 10 t	hod	xxx
Dumper do 1 t	hod	xxx
Dumper do 5 t	hod	xxx
Dumper nad 5 t	hod	xxx
Práce sací autocisterny ADR FL (např. hořlaviny)	hod	xxx
Práce sací autocisterny ADR AT (např. znečištěné vody)	hod.	xxx
Provoz nákladního auta na lokalitě (čekání, nakládka, manipulace, převozy v místě)	hod.	xxx
Asistence zásahového automobilu do 12t	hod	xxx
Práce jeřábu nad 20 t	hod	xxx
Likvidace a recyklace odpadů		
Spalování běžných nebezpečných odpadů (případně dle ceny koncového zařiz.)	t	xxx
Likvidace běžných chemických látek na spalovně NO (případně dle ceny koncového zařiz.)	t	xxx
Likvidace vybraných chemických látek na spalovně NO (případně dle ceny koncového zařízení)	t	xxx
Příjem běžného maloobjemového NO a konečná likvidace	t	xxx
Biodegradace kontaminovaných zemin do 30 000 mg/kg suš.	t	xxx
Poplatek za příjem odpadu na biodegradační plochu mimo běžnou pracovní dobu	t	xxx

Skládkování nebezpečného odpadu	t	xxx
Skládkování NO - zákonné poplatky (v souladu s legislativou)	t	xxx
Skládkování odpadu "O" včetně zákonných poplatků	t	xxx
Odstranění vod slabě kontaminovaných ropnými látkami	t	xxx
Odstranění vod silně kontaminovaných ropnými látkami	t	xxx
Odstranění ropné emulze	t	xxx
Odstranění volné fáze ropných produktů ve směsi s vodou	t	xxx
Dočasné uskladnění NO	kg/den	xxx
Odstranění kalů a písku kategorie N	t	xxx
Ostatní		
Iniciace havarijního výjezdu	á	xxx
Obsluha sanačního zařízení - čerpací osádka	den	xxx
Ostraha lokality	den	xxx
Oplocení	Kč	xxx
Vážení nákladních automobilů	ks	xxx
Požární asistence (1+5), CAS-32, měření výbušnosti	hod.	xxx
Požární asistence (1+3), CAS-32, měření výbušnosti	hod.	xxx
Požární asistence (1+2), CAS-32, měření výbušnosti	hod.	xxx
Požární hlídka (1+1), PHP, měření výbušnosti	hod.	xxx
Letecké snímkování lokality	hod	xxx
Ubytování	os./noc	xxx

D) Část „Průzkumné a projekční práce od 17.3.2025“

Položka	Jednotka	Jedn. cena bez DPH
Výkony osob		
Velitel havarijní skupiny JPO, člen JPO	hod.	xxx
Práce samostatného řešitele, člena JPO	hod.	xxx
Práce specialisty - hydrogeologa, chemika	hod.	xxx
Práce havarijní technického specialisty (technik, člen JPO)	hod.	xxx
Pracovní činnost technika	hod.	xxx
Příplatek za práci v lehkém protichemickém obleku s filtrační maskou	hod.	xxx
Příplatek za práci v izolačním dýchacím přístroji (IDP)	hod.	xxx
Příplatek za práci v přetlakovém protichemickém obleku, vč. IDP	hod.	xxx
Dokumentační zpracování sanačních prací	hod.	xxx
Vzorkovací práce		
Odběr vzorků zemin (materiálové zajištění včetně dekontaminace)	ks	xxx
Odběr vzorků dnových sedimentů (materiálové zajištění včetně dekontaminace)	ks	xxx
Odběr vzorků podzemní vody (dynamický odběr) - hloubka do 50 metrů (materiálové zajištění včetně dekontaminace)	ks	xxx
Odběr vzorků podzemní vody (statický odběr) (materiálové zajištění včetně dekontaminace)	ks	xxx
Odběr vzorků stavebních konstrukcí (materiálové zajištění včetně dekontaminace)	ks	xxx
Odběr vzorků povrchové vody (materiálové zajištění včetně dekontaminace)	ks	xxx
Odběry vzorků odpadní vody, emulzí (včetně případné dekontaminace)	ks	xxx
Odběry vzorků nebezpečných odpadů (materiálové zajištění včetně dekontaminace)	ks	xxx
Terénní měření		

Stanovení pH ve vodě	ks	xxx
Stanovení vodivosti ve vodě	ks	xxx
Stanovení rozp. kyslíku ve vodě	ks	xxx
Atmogeochemie - PID + IRD	ks	xxx
Měření výbušnosti, H ₂ S, O ₂ , CO, PID	hod.	xxx
Identifikace neznámé látky Ramanovým spektrometrem	ks	xxx
Měření fáze RL	ks	xxx
Měření sondou MIP	bm	xxx
Zaměření objektů / odběrových bodů GPS	ks	xxx
Laboratorní rozbor		
Stanovení NEL v zeminách	ks	xxx
Stanovení NEL ve vodách	ks	xxx
Stanovení BTEX v zeminách	ks	xxx
Stanovení BTEX ve vodách	ks	xxx
Stanovení MTBE v zeminách	ks	xxx
Stanovení MTBE ve vodách	ks	xxx
Stanovení C10-C40 ve vodách	ks	xxx
Stanovení C10-C40 v zeminách	ks	xxx
Výluh zemin III. tř.- sušina, těžké kovy	ks	xxx
Kvalitativní analýza zemin, vod (RU)	ks	xxx
Kvalitativní analýza odpadů (identifikace neznámé látky)	ks	xxx
Expresní příplatek	ks	xxx
Stanovení TOC v zeminách	ks	xxx
Stanovení ZCHR	ks	xxx
Vrtné práce		

Vybudování monit. vrtu (min. pr. výstroje 200 mm)	bm	xxx
Výstroj HDPE do 200 mm	bm	xxx
Perforace	bm	xxx
Obsyp kačirkem 3-6 mm	bm	xxx
Těsnění výstroje jílocementem 1:3	bm	xxx
Fe zhlaví vrtu 133 mm + uzamykatelný uzávěr	ks	xxx
Plastové zhlaví vrtu	ks	xxx
Ochrana vrtu - betonová skruž 1100 mm	ks	xxx
Ocelové značení vrtu, výška 2000 mm	ks	xxx
Technická dokumentace vrtu	ks	xxx
Montáž/demontáž ocelového pažení	ks	xxx
Pročišťování vrtů	vrt	xxx
MIP sondáž (vrtné práce)	bm	xxx
Úzkoprofilová sondáž s výstrojí (83 mm)	bm	xxx
Úzkoprofilová sondáž s výstrojí (63 mm)	bm	xxx
Technika		
Kalové čerpadlo do 15 l/s	den	xxx
Ponorné čerpadlo do vrtu do 0,6 l/s	den	xxx
Ponorné elektrické čerpadlo do vrtu do 3 l/s Ex	den	xxx
Ponorné vzduchové Ex čerpadlo do vrtu na film	den	xxx
Gravitační odlučovač	den	xxx
Gravitační akumulární nádrž nad 10m3	den	xxx
Stripovací věž 2 l/sec.	den	xxx
Ventingová jednotka - ventilátor	den	xxx
Vzduchový sorpční filtr (pro náplň 200 kg akt. uhlí)	den	xxx
Kompresor/dmychadlo	den	xxx

Elektrocentrála do 4 kW	den	xxx
Elektrocentrála do 10 kW	den	xxx
Elektrocentrála 10 kW - 20kW	den	xxx
Elektrocentrála do nad 20 kW	den	xxx
Osvětlovací věž 4 x 1000W	den	xxx
Řetězový kontejner vanový	den	xxx
Hákový kontejner vratový	den	xxx
Zázemí pracoviště - soubor	den	xxx
Chemický kontejner ADR	den	xxx
Vibrační válec	hod	xxx
Vibrační deska	hod	xxx
Vibrační ruční pěch	hod	xxx
Štěpkovač	hod	xxx
Strojní bourací kladivo	hod	xxx
Samosběrný zametací modul (upevněný k nakladači)	hod	xxx
Hydraulická ruka	hod	xxx
Sudové chemické čerpadlo	hod.	xxx
Sudové čerpadlo EX	hod.	xxx
Sací hadice chemicky odolné, dél 3m	den	xxx
Benzínové kalové čerpadlo do 25 l/s	den	xxx
Peristaltické čerpadlo standardní benzínové	den	xxx
Peristaltické čerpadlo elektrické EX	hod.	xxx
Peristaltické čerpadlo elektrické EX - repas po užití pro agresivní kapaliny (dekontaminace, výměna perist. hadice)	á	xxx
Skimmer	den	xxx
Ventilátor benzínový	den	xxx
Ventilátor EX	den	xxx
Dekontaminační sprcha	den	xxx
Zásahový člun motorový včetně PHM	den	xxx

Zásahový člun bez motoru	den	xxx
Lehký zásahový člun bez motoru dvoumístný nafukovací	den	xxx
Lehká norná stěna s teleskopickými tyčemi, segment 5,5 m		xxx
Těsnící vaky do průměru 300 mm	den	xxx
Těsnící vaky od průměru 300 mm	den	xxx
Ruční nářadí 1 ks (motorová pila, křovinořez, bourací kladivo, vrtačka, ruční okružní pila atd.)	hod.	xxx
Vysavač pro vysávání nebezpečného prachu	den	xxx
Radiostanice 2 ks	den	xxx
Radiostanice EX 2 ks	den	xxx
Ruční motorový fukar	den	xxx
Materiál		
Dodání inertu pro běžný zásyp	t	xxx
Dodání inertu pro speciální zásyp	t	xxx
Dodání inertu orničního typu (humozní horizont)	t	xxx
Biopreparát DEKONTAM (biodegradační technologie)	m ³	xxx
Sorpční prostředky, filtrační materiály, jednorázové OOP a jiný jednorázový materiál - dle ceníku dodavatele		
Doprava		
Doprava osob a vzorků	km	xxx
Dodávková doprava do 1 t	km	xxx
Výjezd zásahového automobilu do 12 t	km	xxx
Doprava cisterny (ADR,FL,sací bagr)	km	xxx
Doprava CAS 32 hasičská	km	xxx
Doprava jeřáb	km	xxx
Doprava nákladní do 8 t	km	xxx
Doprava nákladní do 14 t	km	xxx
Doprava nákladní nad 25 t	km	xxx

Doprava nákladní, speciální, kontejnerová	km	xxx
Transport objemného nákladu na podvalníku	km	xxx
Těžba, nakládka, zásyp, hutnění, čerpání produktu		
Ruční těžba zemin	t	xxx
Pásový bagr do 14 t	hod	xxx
Pásový/kolový bagr 14-20 t	hod	xxx
Pásový/kolový bagr nad 20 t	hod	xxx
Mikronakladač	hod	xxx
Nakladač do 3 t	hod	xxx
Nakladač do 10 t	hod	xxx
Nakladač nad 10 t	hod	xxx
Dumper do 1 t	hod	xxx
Dumper do 5 t	hod	xxx
Dumper nad 5 t	hod	xxx
Práce sací autocisterny ADR FL (např. hořlaviny)	hod	xxx
Práce sací autocisterny ADR AT (např. znečištěné vody)	hod.	xxx
Provoz nákladního auta na lokalitě (čekání, nakládka, manipulace, převozy v místě)	hod.	xxx
Asistence zásahového automobilu do 12t	hod	xxx
Práce jeřábu nad 20 t	hod	xxx
Likvidace a recyklace odpadů		
Spalování běžných nebezpečných odpadů (případně dle ceny koncového zařiz.)	t	xxx
Likvidace běžných chemických látek na spalovně NO (případně dle ceny koncového zařiz.)	t	xxx
Likvidace vybraných chemických látek na spalovně NO (případně dle ceny koncového zařízení)	t	xxx
Příjem běžného maloobjemového NO a konečná likvidace	t	xxx
Biodegradace kontaminovaných zemin do 30 000 mg/kg suš.	t	xxx
Poplatek za příjem odpadu na biodegradační plochu mimo běžnou pracovní dobu	t	xxx

Skládkování nebezpečného odpadu	t	xxx
Skládkování NO - zákonné poplatky (v souladu s legislativou)	t	xxx
Skládkování odpadu "O" včetně zákonných poplatků	t	xxx
Odstranění vod slabě kontaminovaných ropnými látkami	t	xxx
Odstranění vod silně kontaminovaných ropnými látkami	t	xxx
Odstranění ropné emulze	t	xxx
Odstranění volné fáze ropných produktů ve směsi s vodou	t	xxx
Dočasné uskladnění NO	kg/den	xxx
Odstranění kalů a písku kategorie N	t	xxx
Ostatní		
Iniciace havarijního výjezdu	á	xxx
Obsluha sanačního zařízení - čerpací osádka	den	xxx
Ostraha lokality	den	xxx
Oplocení	Kč	xxx
Vážení nákladních automobilů	ks	xxx
Požární asistence (1+5), CAS-32, měření výbušnosti	hod.	xxx
Požární asistence (1+3), CAS-32, měření výbušnosti	hod.	xxx
Požární asistence (1+2), CAS-32, měření výbušnosti	hod.	xxx
Požární hlídka (1+1), PHP, měření výbušnosti	hod.	xxx
Letecké snímkování lokality	hod	xxx
Ubytování	os./noc	xxx

E) Část „Vzorkování v průběhu těžby“

Položka	Jednotka	Jedn. cena bez DPH
Výkony osob		
Velitel havarijní skupiny JPO, člen JPO	hod.	xxx
Práce samostatného řešitele, člena JPO	hod.	xxx
Práce specialisty - hydrogeologa, chemika	hod.	xxx
Práce havarijní technického specialisty (technik, člen JPO)	hod.	xxx
Pracovní činnost technika	hod.	xxx
Příplatek za práci v lehkém protichemickém obleku s filtrační maskou	hod.	xxx
Příplatek za práci v izolačním dýchacím přístroji (IDP)	hod.	xxx
Příplatek za práci v přetlakovém protichemickém obleku, vč. IDP	hod.	xxx
Dokumentační zpracování sanačních prací	hod.	xxx
Vzorkovací práce		
Odběr vzorků zemin (materiálové zajištění včetně dekontaminace)	ks	xxx
Odběr vzorků dnových sedimentů (materiálové zajištění včetně dekontaminace)	ks	xxx
Odběr vzorků podzemní vody (dynamický odběr) - hloubka do 50 metrů (materiálové zajištění včetně dekontaminace)	ks	xxx
Odběr vzorků podzemní vody (statický odběr) (materiálové zajištění včetně dekontaminace)	ks	xxx
Odběr vzorků stavebních konstrukcí (materiálové zajištění včetně dekontaminace)	ks	xxx
Odběr vzorků povrchové vody (materiálové zajištění včetně dekontaminace)	ks	xxx
Odběry vzorků odpadní vody, emulzí (včetně případné dekontaminace)	ks	xxx
Odběry vzorků nebezpečných odpadů (materiálové zajištění včetně dekontaminace)	ks	xxx
Terénní měření		
Stanovení pH ve vodě	ks	xxx

Stanovení vodivosti ve vodě	ks	xxx
Stanovení rozp. kyslíku ve vodě	ks	xxx
Atmogeochemie - PID + IRD	ks	xxx
Měření výbušnosti, H ₂ S, O ₂ , CO, PID	hod.	xxx
Identifikace neznámé látky Ramanovým spektrometrem	ks	xxx
Měření fáze RL	ks	xxx
Laboratorní rozbor		
Stanovení NEL v zeminách	ks	xxx
Stanovení NEL ve vodách	ks	xxx
Stanovení BTEX v zeminách	ks	xxx
Stanovení BTEX ve vodách	ks	xxx
Stanovení MTBE v zeminách	ks	xxx
Stanovení MTBE ve vodách	ks	xxx
Stanovení C10-C40 ve vodách	ks	xxx
Stanovení C10-C40 v zeminách	ks	xxx
Výluh zemin III. tř.- sušina, těžké kovy	ks	xxx
Kvalitativní analýza zemin, vod (RU)	ks	xxx
Kvalitativní analýza odpadů (identifikace neznámé látky)	ks	xxx
Expresní příplatek	ks	xxx
Vrtné práce		
Vybudování monit. vrtu (min. pr. výstroje 200 mm)	bm	xxx
Výstroj HDPE do 200 mm	bm	xxx
Perforace	bm	xxx
Obsyp kačirkem 3-6 mm	bm	xxx
Těsnění výstroje jílocementem 1:3	bm	xxx

Fe zhlaví vrtu 133 mm + uzamykatelný uzávěr	ks	xxx
Plastové zhlaví vrtu	ks	xxx
Ochrana vrtu - betonová skruž 1100 mm	ks	xxx
Ocelové značení vrtu, výška 2000 mm	ks	xxx
Technická dokumentace vrtu	ks	xxx
Montáž/demontáž ocelového pažení	ks	xxx
Pročišťování vrtů	vrt	xxx
Technika		
Kalové čerpadlo do 15 l/s	den	xxx
Ponorné čerpadlo do vrtu do 0,6 l/s	den	xxx
Ponorné elektrické čerpadlo do vrtu do 3 l/s Ex	den	xxx
Ponorné vzduchové Ex čerpadlo do vrtu na film	den	xxx
Gravitační odlučovač	den	xxx
Gravitační akumulární nádrž nad 10m3	den	xxx
Stripovací věž 2 l/sec.	den	xxx
Ventingová jednotka - ventilátor	den	xxx
Vzduchový sorpční filtr (pro náplň 200 kg akt. uhlí)	den	xxx
Kompresor/dmychadlo	den	xxx
Elektrocentrála do 4 kW	den	xxx
Elektrocentrála do 10 kW	den	xxx
Elektrocentrála 10 kW - 20kW	den	xxx
Elektrocentrála do nad 20 kW	den	xxx
Osvětlovací věž 4 x 1000W	den	xxx
Řetězový kontejner vanový	den	xxx
Hákový kontejner vratový	den	xxx
Zázemí pracoviště - soubor	den	xxx
Chemický kontejner ADR	den	xxx

Vibrační válec	hod	xxx
Vibrační deska	hod	xxx
Vibrační ruční pěch	hod	xxx
Štěpkovač	hod	xxx
Strojní bourací kladivo	hod	xxx
Samosběrný zametací modul (upevněný k nakladači)	hod	xxx
Hydraulická ruka	hod	xxx
Sudové chemické čerpadlo	hod.	xxx
Sudové čerpadlo EX	hod.	xxx
Sací hadice chemicky odolné, dél 3m	den	xxx
Benzínové kalové čerpadlo do 25 l/s	den	xxx
Peristaltické čerpadlo standardní benzínové	den	xxx
Peristaltické čerpadlo elektrické EX	hod.	xxx
Peristaltické čerpadlo elektrické EX - repas po užití pro agresivní kapaliny (dekontaminace, výměna perist. hadice)	á	xxx
Skimmer	den	xxx
Ventilátor benzínový	den	xxx
Ventilátor EX	den	xxx
Dekontaminační sprcha	den	xxx
Zásahový člun motorový včetně PHM	den	xxx
Zásahový člun bez motoru	den	xxx
Lehký zásahový člun bez motoru dvoumístný nafukovací	den	xxx
Lehká norná stěna s teleskopickými tyčemi, segment 5,5 m		xxx
Těsnící vaky do průměru 300 mm	den	xxx
Těsnící vaky od průměru 300 mm	den	xxx
Ruční nářadí 1 ks (motorová pila, křovinořez, bourací kladivo, vrtačka, ruční okružní pila atd.)	hod.	xxx
Vysavač pro vysávání nebezpečného prachu	den	xxx
Radiostanice 2 ks	den	xxx
Radiostanice EX 2 ks	den	xxx

Ruční motorový fukar	den	xxx
Materiál		
Dodání inertu pro běžný zásyp	t	xxx
Dodání inertu pro speciální zásyp	t	xxx
Dodání inertu orničního typu (humozní horizont)	t	xxx
Biopreparát DEKONTAM (biodegradační technologie)	m ³	xxx
Sorpční prostředky, filtrační materiály, jednorázové OOP a jiný jednorázový materiál - dle ceníku dodavatele		
Doprava		
Doprava osob a vzorků	km	xxx
Dodávková doprava do 1 t	km	xxx
Výjezd zásahového automobilu do 12 t	km	xxx
Doprava cisterny (ADR,FL,sací bagr)	km	xxx
Doprava CAS 32 hasičská	km	xxx
Doprava jeřáb	km	xxx
Doprava nákladní do 8 t	km	xxx
Doprava nákladní do 14 t	km	xxx
Doprava nákladní nad 25 t	km	xxx
Doprava nákladní, speciální, kontejnerová	km	xxx
Transport objemného nákladu na podvalníku	km	xxx
Těžba, nakládka, zásyp, hutnění, čerpání produktu		
Ruční těžba zemin	t	xxx
Pásový bagr do 14 t	hod	xxx
Pásový/kolový bagr 14-20 t	hod	xxx
Pásový/kolový bagr nad 20 t	hod	xxx
Mikronakladač	hod	xxx

Nakladač do 3 t	hod	xxx
Nakladač do 10 t	hod	xxx
Nakladač nad 10 t	hod	xxx
Dumper do 1 t	hod	xxx
Dumper do 5 t	hod	xxx
Dumper nad 5 t	hod	xxx
Práce sací autocisterny ADR FL (např. hořlaviny)	hod	xxx
Práce sací autocisterny ADR AT (např. znečištěné vody)	hod.	xxx
Provoz nákladního auta na lokalitě (čekání, nakládka, manipulace, převozy v místě)	hod.	xxx
Asistence zásahového automobilu do 12t	hod	xxx
Práce jeřábu nad 20 t	hod	xxx
Likvidace a recyklace odpadů		
Spalování běžných nebezpečných odpadů (případně dle ceny koncového zařiz.)	t	xxx
Likvidace běžných chemických látek na spalovně NO (případně dle ceny koncového zařiz.)	t	xxx
Likvidace vybraných chemických látek na spalovně NO (případně dle ceny koncového zařízení)	t	xxx
Příjem běžného maloobjemového NO a konečná likvidace	t	xxx
Biodegradace kontaminovaných zemín do 30 000 mg/kg suš.	t	xxx
Poplatek za příjem odpadu na biodegradační plochu mimo běžnou pracovní dobu	t	xxx
Skládkování nebezpečného odpadu	t	xxx
Skládkování NO - zákonné poplatky (v souladu s legislativou)	t	xxx
Skládkování odpadu "O" včetně zákonných poplatků	t	xxx
Odstranění vod slabě kontaminovaných ropnými látkami	t	xxx
Odstranění vod silně kontaminovaných ropnými látkami	t	xxx
Odstranění ropné emulze	t	xxx
Odstranění volné fáze ropných produktů ve směsi s vodou	t	xxx
Dočasné uskladnění NO	kg/den	xxx
Odstranění kalů a písku kategorie N	t	xxx

Ostatní		
Iniciace havarijního výjezdu	á	xxx
Obsluha sanačního zařízení - čerpací osádka	den	xxx
Ostraha lokality	den	xxx
Oplocení	Kč	xxx
Vážení nákladních automobilů	ks	xxx
Požární asistence (1+5), CAS-32, měření výbušnosti	hod.	xxx
Požární asistence (1+3), CAS-32, měření výbušnosti	hod.	xxx
Požární asistence (1+2), CAS-32, měření výbušnosti	hod.	xxx
Požární hlídka (1+1), PHP, měření výbušnosti	hod.	xxx
Letecké snímkování lokality	hod	xxx
Ubytování	os./noc	xxx

Položka	Jednotka	Jedn. cena bez DPH
Výkony osob		
Velitel havarijní skupiny JPO, člen JPO	hod.	xxx
Práce samostatného řešitele, člena JPO	hod.	xxx
Práce specialisty - hydrogeologa, chemika	hod.	xxx
Práce havarijní technického specialisty (technik, člen JPO)	hod.	xxx
Pracovní činnost technika	hod.	xxx
Příplatek za práci v lehkém protichemickém obleku s filtrační maskou	hod.	xxx
Příplatek za práci v izolačním dýchacím přístroji (IDP)	hod.	xxx
Příplatek za práci v přetlakovém protichemickém obleku, vč. IDP	hod.	xxx
Dokumentační zpracování sanačních prací	hod.	xxx

Vzorkovací práce		
Odběr vzorků zemin (materiálové zajištění včetně dekontaminace)	ks	xxx
Odběr vzorků dnových sedimentů (materiálové zajištění včetně dekontaminace)	ks	xxx
Odběr vzorků podzemní vody (dynamický odběr) - hloubka do 50 metrů (materiálové zajištění včetně dekontaminace)	ks	xxx
Odběr vzorků podzemní vody (statický odběr) (materiálové zajištění včetně dekontaminace)	ks	xxx
Odběr vzorků stavebních konstrukcí (materiálové zajištění včetně dekontaminace)	ks	xxx
Odběr vzorků povrchové vody (materiálové zajištění včetně dekontaminace)	ks	xxx
Odběry vzorků odpadní vody, emulzí (včetně případné dekontaminace)	ks	xxx
Odběry vzorků nebezpečných odpadů (materiálové zajištění včetně dekontaminace)	ks	xxx
Terénní měření		
Stanovení pH ve vodě	ks	xxx
Stanovení vodivosti ve vodě	ks	xxx
Stanovení rozp. kyslíku ve vodě	ks	xxx
Atmogeochemie - PID + IRD	ks	xxx
Měření výbušnosti, H ₂ S, O ₂ , CO, PID	hod.	xxx
Identifikace neznámé látky Ramanovým spektrometrem	ks	xxx
Měření fáze RL	ks	xxx
Laboratorní rozbory		
Stanovení NEL v zeminách	ks	xxx
Stanovení NEL ve vodách	ks	xxx
Stanovení BTEX v zeminách	ks	xxx
Stanovení BTEX ve vodách	ks	xxx
Stanovení MTBE v zeminách	ks	xxx
Stanovení MTBE ve vodách	ks	xxx

Stanovení C10-C40 ve vodách	ks	xxx
Stanovení C10-C40 v zeminách	ks	xxx
Výluh zemin III. tř.- sušina, těžké kovy	ks	xxx
Kvalitativní analýza zemin, vod (RU)	ks	xxx
Kvalitativní analýza odpadů (identifikace neznámé látky)	ks	xxx
Expresní příplatek	ks	xxx
Vrtné práce		
Vybudování monit. vrtu (min. pr. výstroje 200 mm)	bm	xxx
Výstroj HDPE do 200 mm	bm	xxx
Perforace	bm	xxx
Obsyp kačírkem 3-6 mm	bm	xxx
Těsnění výstroje jílocementem 1:3	bm	xxx
Fe zhlaví vrtu 133 mm + uzamykatelný uzávěr	ks	xxx
Plastové zhlaví vrtu	ks	xxx
Ochrana vrtu - betonová skruž 1100 mm	ks	xxx
Ocelové značení vrtu, výška 2000 mm	ks	xxx
Technická dokumentace vrtu	ks	xxx
Montáž/demontáž ocelového pažení	ks	xxx
Pročišťování vrtů	vrt	xxx
Technika		
Kalové čerpadlo do 15 l/s	den	xxx
Ponorné čerpadlo do vrtu do 0,6 l/s	den	xxx
Ponorné elektrické čerpadlo do vrtu do 3 l/s Ex	den	xxx
Ponorné vzduchové Ex čerpadlo do vrtu na film	den	xxx
Gravitační odlučovač	den	xxx
Gravitační akumulární nádrž nad 10m3	den	xxx

Stripovací věž 2 l/sec.	den	xxx
Ventingová jednotka - ventilátor	den	xxx
Vzduchový sorpční filtr (pro náplň 200 kg akt. uhlí)	den	xxx
Kompresor/dmychadlo	den	xxx
Elektrocentrála do 4 kW	den	xxx
Elektrocentrála do 10 kW	den	xxx
Elektrocentrála 10 kW - 20kW	den	xxx
Elektrocentrála do nad 20 kW	den	xxx
Osvětlovací věž 4 x 1000W	den	xxx
Řetězový kontejner vanový	den	xxx
Hákový kontejner vratový	den	xxx
Zázemí pracoviště - soubor	den	xxx
Chemický kontejner ADR	den	xxx
Vibrační válec	hod	xxx
Vibrační deska	hod	xxx
Vibrační ruční pěch	hod	xxx
Štěpkovač	hod	xxx
Strojní bourací kladivo	hod	xxx
Samosběrný zametací modul (upevněný k nakladači)	hod	xxx
Hydraulická ruka	hod	xxx
Sudové chemické čerpadlo	hod.	xxx
Sudové čerpadlo EX	hod.	xxx
Sací hadice chemicky odolné, dél 3m	den	xxx
Benzínové kalové čerpadlo do 25 l/s	den	xxx
Peristaltické čerpadlo standardní benzínové	den	xxx
Peristaltické čerpadlo elektrické EX	hod.	xxx
Peristaltické čerpadlo elektrické EX - repas po užití pro agresivní kapaliny (dekontaminace, výměna perist. hadice)	á	xxx
Skimmer	den	xxx

Ventilátor benzínový	den	xxx
Ventilátor EX	den	xxx
Dekontaminační sprcha	den	xxx
Zásahový člun motorový včetně PHM	den	xxx
Zásahový člun bez motoru	den	xxx
Lehký zásahový člun bez motoru dvoumístný nafukovací	den	xxx
Lehká norná stěna s teleskopickými tyčemi, segment 5,5 m		xxx
Těsnící vaky do průměru 300 mm	den	xxx
Těsnící vaky od průměru 300 mm	den	xxx
Ruční nářadí 1 ks (motorová pila, křovinořez, bourací kladivo, vrtačka, ruční okružní pila atd.)	hod.	xxx
Vysavač pro vysávání nebezpečného prachu	den	xxx
Radiostanice 2 ks	den	xxx
Radiostanice EX 2 ks	den	xxx
Ruční motorový fukar	den	xxx
Materiál		
Dodání inertu pro běžný zásyp	t	xxx
Dodání inertu pro speciální zásyp	t	xxx
Dodání inertu orničního typu (humozní horizont)	t	xxx
Biopreparát DEKONTAM (biodegradační technologie)	m ³	xxx
Sorpční prostředky, filtrační materiály, jednorázové OOP a jiný jednorázový materiál - dle ceníku dodavatele		
Doprava		
Doprava osob a vzorků	km	xxx
Dodávková doprava do 1 t	km	xxx
Výjezd zásahového automobilu do 12 t	km	xxx
Doprava cisterny (ADR,FL,sací bagr)	km	xxx
Doprava CAS 32 hasičská	km	xxx

Doprava jeřáb	km	xxx
Doprava nákladní do 8 t	km	xxx
Doprava nákladní do 14 t	km	xxx
Doprava nákladní nad 25 t	km	xxx
Doprava nákladní, speciální, kontejnerová	km	xxx
Transport objemného nákladu na podvalníku	km	xxx
Těžba, nakládka, zásyp, hutnění, čerpání produktu		
Ruční těžba zemin	t	xxx
Pásový bagr do 14 t	hod	xxx
Pásový/kolový bagr 14-20 t	hod	xxx
Pásový/kolový bagr nad 20 t	hod	xxx
Mikronakladač	hod	xxx
Nakladač do 3 t	hod	xxx
Nakladač do 10 t	hod	xxx
Nakladač nad 10 t	hod	xxx
Dumper do 1 t	hod	xxx
Dumper do 5 t	hod	xxx
Dumper nad 5 t	hod	xxx
Práce sací autocisterny ADR FL (např. hořlaviny)	hod	xxx
Práce sací autocisterny ADR AT (např. znečištěné vody)	hod.	xxx
Provoz nákladního auta na lokalitě (čekání, nakládka, manipulace, převozy v místě)	hod.	xxx
Asistence zásahového automobilu do 12t	hod	xxx
Práce jeřábu nad 20 t	hod	xxx
Likvidace a recyklace odpadů		
Spalování běžných nebezpečných odpadů (případně dle ceny koncového zařiz.)	t	xxx
Likvidace běžných chemických látek na spalovně NO (případně dle ceny koncového zařiz.)	t	xxx

Likvidace vybraných chemických látek na spalovně NO (případně dle ceny koncového zařízení)	t	xxx
Příjem běžného maloobjemového NO a konečná likvidace	t	xxx
Biodegradace kontaminovaných zemin do 30 000 mg/kg suš.	t	xxx
Poplatek za příjem odpadu na biodegradační plochu mimo běžnou pracovní dobu	t	xxx
Skládkování nebezpečného odpadu	t	xxx
Skládkování NO - zákonné poplatky (v souladu s legislativou)	t	xxx
Skládkování odpadu "O" včetně zákonných poplatků	t	xxx
Odstranění vod slabě kontaminovaných ropnými látkami	t	xxx
Odstranění vod silně kontaminovaných ropnými látkami	t	xxx
Odstranění ropné emulze	t	xxx
Odstranění volné fáze ropných produktů ve směsi s vodou	t	xxx
Dočasné uskladnění NO	kg/den	xxx
Odstranění kalů a písku kategorie N	t	xxx
Ostatní		
Iniciace havarijního výjezdu	á	xxx
Obsluha sanačního zařízení - čerpací osádka	den	xxx
Ostraha lokality	den	xxx
Oplocení	Kč	xxx
Vážení nákladních automobilů	ks	xxx
Požární asistence (1+5), CAS-32, měření výbušnosti	hod.	xxx
Požární asistence (1+3), CAS-32, měření výbušnosti	hod.	xxx
Požární asistence (1+2), CAS-32, měření výbušnosti	hod.	xxx
Požární hlídka (1+1), PHP, měření výbušnosti	hod.	xxx
Letecké snímkování lokality	hod	xxx
Ubytování	os./noc	xxx

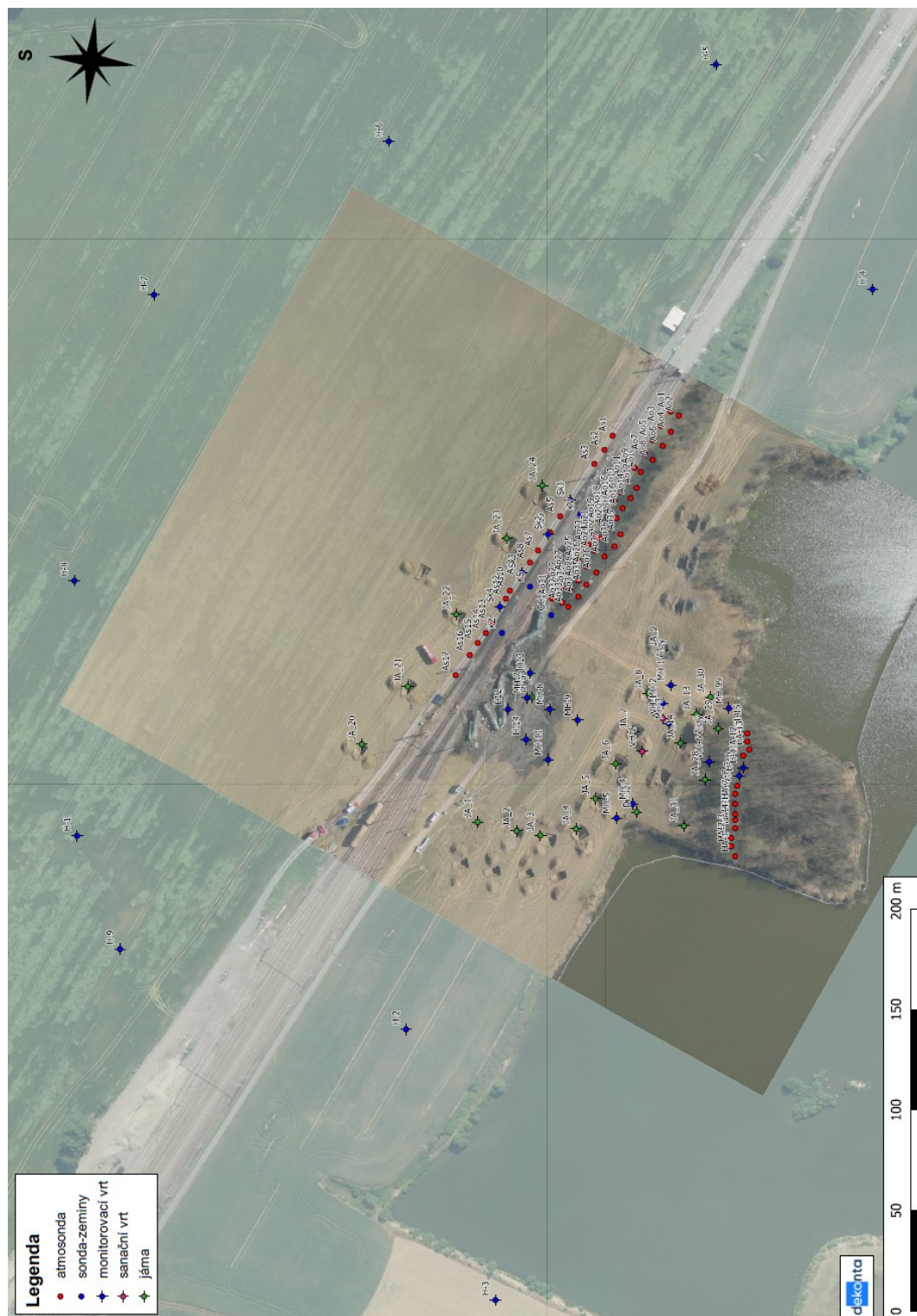
PŘÍLOHA Č. 4

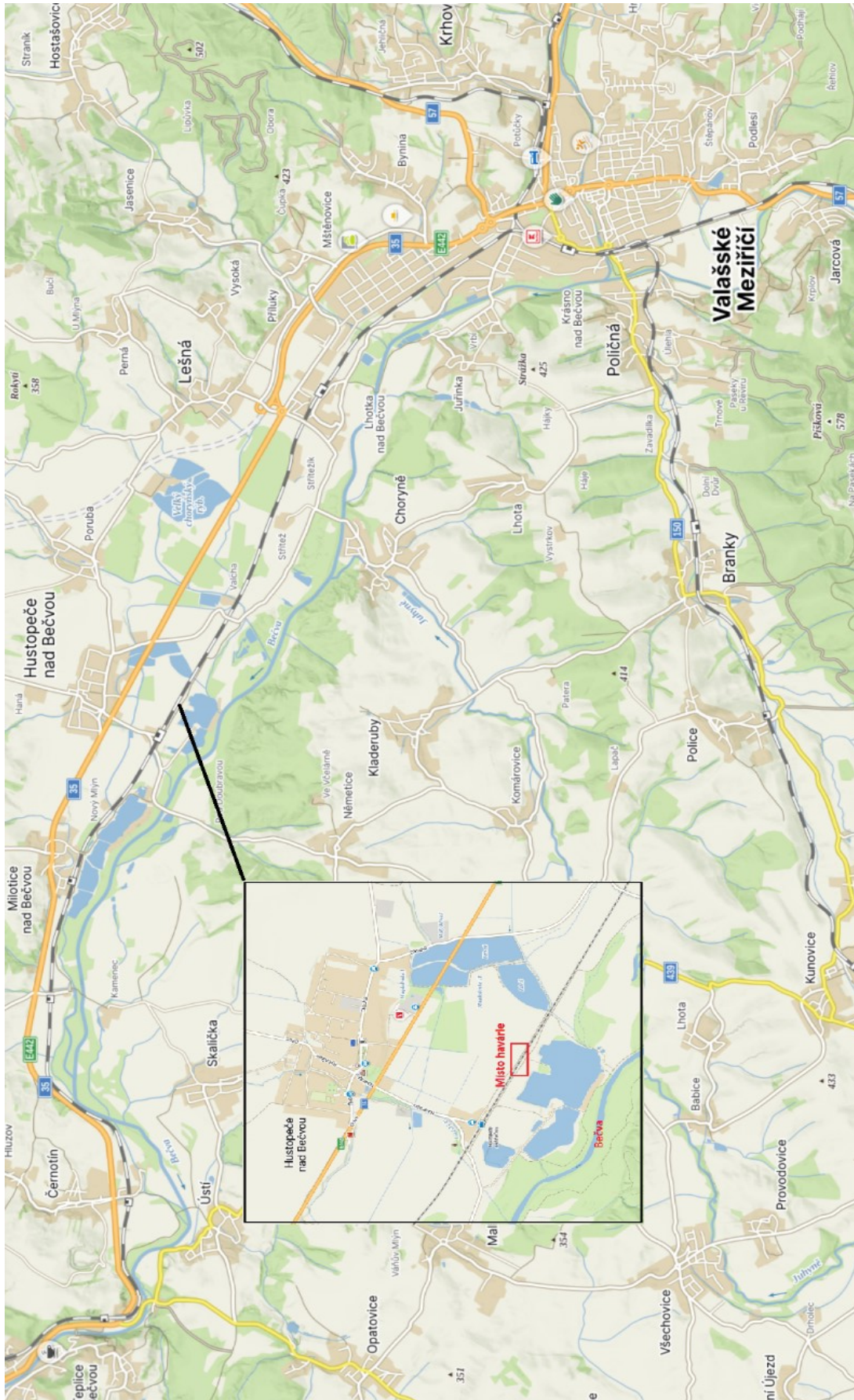
Seznam poddodavatelů

IDENTIFIKACE PODDODAVATELE (obchodní firma, sídlo, IČO)	VĚCNÝ ROZSAH PODDODÁVKY
bez poddodavatelů	bez poddodavatelů

PŘÍLOHA Č. 5

Grafické vymezení místa plnění





PŘÍLOHA Č. 6

Oprávněné osoby

Za Objednatele:

Ve věcech smluvních a obchodních včetně akceptace dílčích smluv

Jméno a příjmení	Ing. Jiří MACHO
Adresa	XXX
E-mail	XXX
Telefon	XXX
Jméno a příjmení	XXX
Adresa	XXX
E-mail	XXX
Telefon	XXX

Ve věcech technických včetně akceptace dokumentů pro předávání Díla

Jméno a příjmení	XXX
Adresa	XXX
E-mail	XXX
Telefon	XXX
Jméno a příjmení	XXX
Adresa	XXX
E-mail	XXX
Telefon	XXX
Jméno a příjmení	XXX
Adresa	XXX
E-mail	XXX
Telefon	XXX
Jméno a příjmení	XXX
Adresa	XXX
E-mail	XXX
Telefon	XXX

Ve věcech technických bez akceptace dokumentů pro předávání Díla - externí odborný poradce Objednatele pro průzkumné a sanační práce

Jméno a příjmení	XXX
Adresa	XXX
E-mail	XXX
Telefon	XXX

Za Zhotovitele:

Ve věcech smluvních a obchodních

Jméno a příjmení	Karel PETRŽELKA
Adresa	xxx
E-mail	xxx
Telefon	xxx

Ve věcech technických

Jméno a příjmení	xxx
Adresa	xxx
E-mail	xxx
Telefon	xxx