



OBVODNÍ BÁŇSKÝ ÚŘAD PRO ÚZEMÍ KRAJŮ PLZEŇSKÉHO A JIHOČESKÉHO

HŘÍMALÉHO 11, 301 00 PLZEŇ

COLAS CZ, a.s.

**Ke Klíčovu 9
190 00 Praha 9**

Váš dopis značky / ze dne

31.7.2012

Naše značka

SBS/28504/2012/OBÚ-06

Vyřizuje / linka



V Plzni

30.8.2012

Věc: **Změna v evidenci dobývacího prostoru Svržno**

Obvodní báňský úřad pro území krajů Plzeňského a Jihočeského (dále jen „OBÚ“), Vám sděluje, že vyhověl Vaší žádosti o změnu v evidenci dobývacího prostoru Svržno.

Pokud budete požadovat výpis z evidence dobývacích prostorů, potvrzující provedenou změnu v evidenci na Vaší společnost, je možné o něj u OBÚ písemně požádat. Za výpis z úřední evidence je stanoven podle § 5 odst. 2 zákona č. 634/2004 Sb., o správních poplatcích, poplatek splatný před provedením úkonu podle položky č. ■ ve výši: ■ Kč za každou započatou stránku. Z toho důvodu je nutné k žádosti přiložit 2 ks kolkových známek hodnoty ■ Kč.

S pozdravem



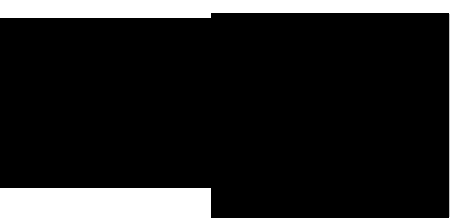


Přehled pozemků vlatníka ČR- Lesy ČR propachtovaných společností COLAS a.s. a způsob jejich využití číselné údaje jsou v [m2]

parcela	celková výměra parcely podle KN	plocha propachtovaná neaktivní	plocha propachtovaná aktivní	nevyužívané plochy s porosty
524/2				
584/11				
584/2				

CELKEM	
CELKOVÁ PROPACHTOVANÁ VÝMĚRA	

Poznámka:
Tento stav odpovídá stavu ke dni protokolárního předání



Legenda

- Hranice pozemků ČR- Lesy ČR
- Propachtované neaktivní plochy: 165 802 m2
- Propachtované aktivní plochy: 54 692 m2
- Nevyužívané plochy s porosty: 65 339 m2
- Hranice DP

Souřadnicový systém- S-JTSK
Výškový systém- Bpv
1:2 500

ZÁKLADNÍ DŮLNÍ MAPA	
Mapa vlastnických vztahů	
organizace: COLAS a.s. Rubeška 215/1, 190 00 Praha 9	
Lom:	Svržno
Dobývací prostor	Svržno
Těžený nerost:	amfibolit
Dobývací metoda:	lomové dobývání trhací práce
Evidenční číslo:	
Stav ke dni:	protokolárního předání

-870400 -870200 -870000 -869800 -869600

-1081600
-1082000
-1082400

Rozhodnutí o stanovení

DOBÝVACÍHO PROSTORU

Značka 35 889/65

V Praze dne 5. XI. 1965

ROZHODNUTÍ

Podle ustanovení §§ 18 a násl. zákona č. 41/1957 Sb., o využití nerostného bohatství (horního zákona) a § 7 vyhl. č. 260/1957 Ú. l. stanovím v dohodě s Ústředním báňským úřadem v Praze podniku Železniční průmyslová stavební výroba, O s t r o h pro závod (důl, lom) Kamenolom S v r ž n o, závod V o l y n ě dobývací prostor následovně:

1. Název dobývacího prostoru SVRŽNO, /železn. stanice Újezd sv. Kříže/.
2. Dobývací prostor se stanoví pro dobývání amfibolitu
Výskyt dalších nerostů vhodných pro dobývání.....
3. Plošný rozsah a hranice dobývacího prostoru:
Dobývací prostor zasahuje do katastrálních území (obec, okres, kraj) S v r ž n o,
okres Domažlice, kraj Západočeský
.....
a má výměru ha.
Hranice dobývacího prostoru se vymezují svislými rovinami, proloženými stranami nepravidelného 10 úhelníka, jehož vrcholky jsou určeny v souřadnicovém systému Křovákově. Souřadnice vrcholů, popřípadě ustanovení o dobývání u hranic, vedených podél tektonických poruch, jsou uvedeny v příloze k tomuto rozhodnutí v bodě 8.
Vertikálně je dobývací prostor omezen rovinou (plochou) svislou.....
4. Pokud dojde z důvodů racionálního vydobytí ložiska k překračování geometrické hranice, určené v bodě 2 tohoto rozhodnutí, musí být postupováno podle ustanovení § 41 zákona č. 41/1957 Sb. a platných bezpečnostních předpisů.
5. Při řešení střetů zájmů těžební organizace se zájmy jiných organizací v dobývacím prostoru, musí být postupováno podle ustanovení §§ 34 a 35 zákona č. 41/1957 Sb.
Škody, vzniklé důlní činností na území dobývacího prostoru, budou vypořádány podle zákona č. 41/1957 Sb. a platných předpisů a nařízení.
Rozsah oprávnění a povinností těžebního podniku je vymezen v odd. 4 a 5 hlavy čtvrté zákona č. 41/1957 Sb.

- 6 Podle ustanovení § 7 odst. 2 bod 3 vyhlášky č. 260/1957 Ú. l. stanoví se v dobývacím prostoru tato omezení dobývání nebo zvláštní technické podmínky pro jeho provádění s ohledem na zabezpečení bezpečného a nerušeného provozu na trati Domažlice - -
- Planá u Mar. Lázní a státní silnici Horšovský Týn - Bělá n/R. - -
- a. Provozovatel kamenolomu se výslovně upozorňuje, že dozorem pro příslušné práce /odstřel a pod./, které mohou ohrozit bezpečnost a pravidelnost železniční dopravy, je pověřená Traťová distance Poběžovice, s níž je nutno předem se vždy dohodnout o každé rušivé činnosti uvedeného závodu. Taktéž je nutno ihned ohlásit každou nepředvídanou okolnost, která má vliv na provoz dráhy. - K projednání těžebních plánů POPD bude vždy přizvána Traťová distance v Poběžovicích a Správa jihozápadní dráhy v Plzni.
- b. Jelikož jde o území v ochranném pásmu dráhy, vydává se toto rozhodnutí v souladu s ust. § 23 hor. zákona čis. 41/57 v dohodě s Jihozápadní dráhou, jako drážním správním orgánem.
- 7./ Po schválení zásob ložisek nerostných a surovin je provozovatel kamenolomu povinný příslušný výměr ihned zařít ÚBU (v ořpise).
- 8./ Hranice dobývacího prostoru jsou vymezeny nepravidelným desetiúhelníkem a seznam vrcholových bodů je následující:

Bod č	S o u ř a d n i c e	
	X	Y
1	1082000	870100
2	1081800	870100
3	1081650	869900
4	1081650	869660
5	1081820	869470
6	1082000	869450
7	1082200	869450
8	1082300	869650
9	1082300	869900
10	1082150	870040

Číslo 30 712/66-6 7

V Praze dne 1.XI.1966.

Rozhodnutí
o rozšíření dobývacího prostoru

Na základě návrhu Ústředního báňského úřadu v Praze ze dne 23.2.1966 č. 9610/463/65/Dr. Bd/In a podle ustanovení §§ 16 a násl. zákona č. 41/1957 Sb. o využití nerostného bohatství /horního zákona/ a § 7 vyhl. č. 269/1957 Ú.ř. rozšiřují podniku

Želvačnická průmyslová stavobna výroba v Ostravě, okres Uherské Hradiště
dobývací prostor Světlá zévod Volyně.

Dobývací prostor byl původně stanoven rozhodnutím ministerstva dopravy ze dne 3.XI.1965 č. 35 809/65 a jeho znění má následující

V článku 3o

Plocha rozšíření dobývacího prostoru se zvýší o 17,370 ha a celková nová výměra je 52,365 ha.

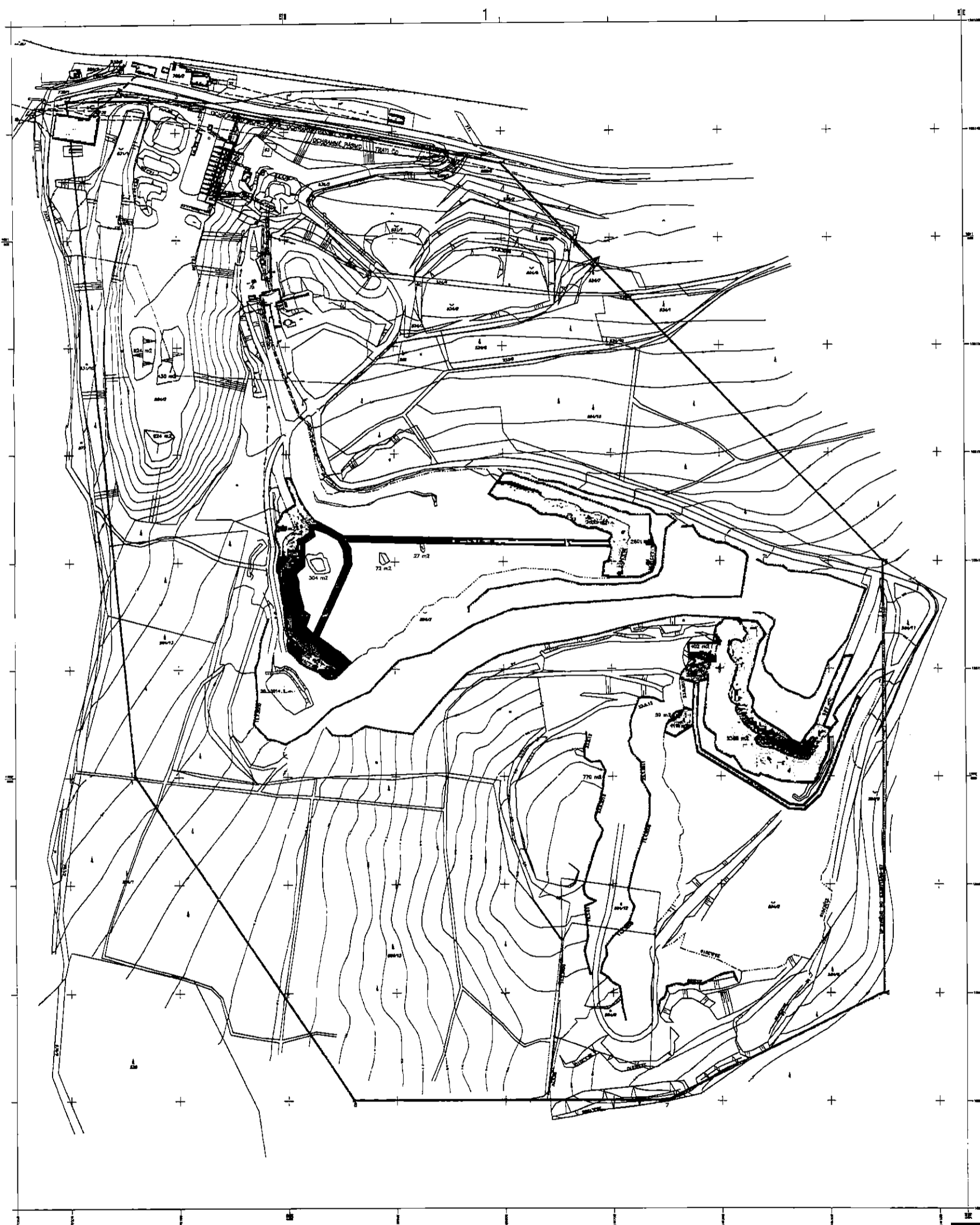
Hranice dobývacího prostoru se vymezují svislými rovinami, proloženými stranami souřadnicového S úhelníka, jehož vrcholky jsou určeny v souřadnicovém systému Křovčovic. Nové souřadnice vrcholů

Dobýč. č.	S O U Ř A D N I C E		P O Z N Ā M K A
	X	Y	
1	2	3	4
1	1052000	870140	
2	1051370	870200	
3	1051370	870100	
4	1051430	869800	
5	1051800	869450	
6	1052200	869450	
7	1052300	869650	
8	1052300	869940	

Ostatní ustanovení původního rozhodnutí se nemění.

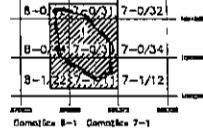
Originál návrhu na rozšíření a doklady k němu je uložen na Ústředním báňském úřadě v Praze a v opise u ministerstva dopravy. Nové polohopisné mapy, tvořící součást návrhu, se zaplňují kromě toho příslušnému Krajskému úřadu v Horní, Ústřednímu báňskému úřadu a návrhovateli.

Toto rozhodnutí se vydává podle ustanovení § 21 odst. 2 zákona č. 41/1957 Sb. v 10 exemplářích a je konečné.



Souřadnicový systém JTSK
Výškový systém BpV

KLAD LISTŮ:
Domešice 8-9 Domešice 7-8



Domešice 8-1 Domešice 7-1

- VYSVĚTLIVKY:
- terénní povrch do 90
 - plochy nadmoř. - 2381 m2
 - plochy nadmoř. - 8300 m2
 - plochy nadmoř. - 14314 m2
 - plochy nadmoř. - 8337 m2

ZÁKLADNÍ MAPY			
číslo	datum	zpracovatel	stavba
1	21.8.2012	Ing. Marek Čížek	1
2	21.8.2012	Ing. Marek Čížek	2
3	21.8.2012	Ing. Marek Čížek	3
4	21.8.2012	Ing. Marek Čížek	4
5	21.8.2012	Ing. Marek Čížek	5
6	21.8.2012	Ing. Marek Čížek	6
7	21.8.2012	Ing. Marek Čížek	7
8	21.8.2012	Ing. Marek Čížek	8
9	21.8.2012	Ing. Marek Čížek	9
10	21.8.2012	Ing. Marek Čížek	10

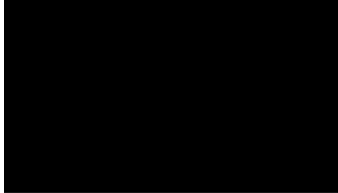
DOPLNĚNÍ MAPY			
číslo	datum	zpracovatel	stavba
1	21.8.2012	Ing. Marek Čížek	1
2	21.8.2012	Ing. Marek Čížek	2
3	21.8.2012	Ing. Marek Čížek	3
4	21.8.2012	Ing. Marek Čížek	4
5	21.8.2012	Ing. Marek Čížek	5
6	21.8.2012	Ing. Marek Čížek	6
7	21.8.2012	Ing. Marek Čížek	7
8	21.8.2012	Ing. Marek Čížek	8
9	21.8.2012	Ing. Marek Čížek	9
10	21.8.2012	Ing. Marek Čížek	10

TEŽENÝ NEROST: AMFIBOLIT
DOBYVACÍ METODA: trhací práce
ORGANIZACE:
COLAS CZ, s.r.o.

LOŽISKO: Svržno
DOBYVACÍ PROSTOR:
SVRŽNO

ÚČELOVÁ MAPA	
MAPA POVRCHOVÉ SITUACE	list č. 1
1 : 1500	07-01/02

Seznam všech listů mapy:



OBVODNÍ BĀŇSKÝ ŪŘAD PLZEŇ, Hřbitovní 33

PŠČ 312 58 - Telefon; Plzeň 63660, 64716 - dálnopis: 154467

4



ŽPSV a.s. Svržno
Uherský Ostroh

12 VIII. 1992
C.j. 7/45

Ze...
I výroba

VĀŠ DOPIS ZNAČKY / ZE DNE

NAŠE ZNAČKA

VYŘIZUJE / LINKA

MÍSTO ODESLÁNÍ (datum)

VEC

1868/92

Plzeň, 31.7.1992

: Povolení hornické činnosti v lomu ŽPSV Svržno podle plánu otvírky, přípravy a dobývání.

Na základě Vaší žádosti ze dne 11.3.1992 č.j.Ze/LV-92 a provedeného místního šetření dne 6.5.1992 Obvodní báňský úřad v Plzni podle ust. § 41, odst. 2, písm. b/ zák. ČNR č. 61/88 Sb. ve znění zák. ČNR č. 542/91 Sb. a vyhl. ČBÚ č. 104/88 Sb.

p o v o l u j e

hornickou činnost v lomu Svržno ŽPSV a.s. Uherský Ostroh podle plánu otvírky, přípravy a dobývání a za dodržení následujících podmínek:

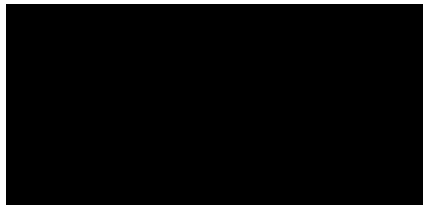
- 1/ Ložisko amfibolitu lomu Svržno bude dobýváno v hranicích dobývacího prostoru, který stanovilo Min.dopravy Praha rozhodnutím ze dne 1.11.1966 pod č.j.30712/66-S7 mimo ochranné pásmo ČSD.
- 2/ Před prováděním skrývkových prací musí být pozemky vyjmuty z LPF a provedeno odlesnění.
- 3/ Zahájení skrývkových prací bude včas oznámeno Českému ústavu ochrany přírody v Plzni z důvodu zajištění archeologického dohledu při provádění skrývkových prací.
- 4/ Vedení ŽPSV zajistí do 30.9.1992 provedení pasportizace všech vodních zdrojů v okolí lomu Svržno, které mohou být ovlivněny těžební činností. Dále bude provedena pasportizace dvou kontrolních vodních zdrojů, které nebudou v žádném případě ovlivněny hornickou činností v lomu Svržno. Pasportizace bude provedena za účasti zástupce místně příslušného Městského nebo Obecního úřadu, majitele vodního zdroje a zástupce ŽPSV. Další kontroly vodních zdrojů budou prováděny na základě dohody s místně příslušným Městským nebo Obecním úřadem minimálně však 2X ročně. O výsledku pasportizace a kontrolách musí být pořízen zápis, který bude podepsán všemi zúčastněnými.
- 5/ ŽPSV a.s. Uherský Ostroh zajistí zpracování hydrogeologického posudku ve věci - Vliv těžební činnosti v lomu Svržno na vydatnost okolních vodních zdrojů, zejména vodovod Hostouň, ve správě VaK Domažlice, vodovod Újezd Sv.Kříže, vlastník MěÚ Bělá nad Radbuzou a vodovod Újezd Sv.Kříže, vlastník Státní statek Bělá nad Radbuzou včetně stanovení návrhu na průběžné sledování vydatnosti vodních zdrojů do 31.12.1992.

- Výsledek hydrogeologického posudku bude zaslán na vědomí majitelům vodních zdrojů, Okresnímu úřadu Domažlice, ref. ŽP a OHS Domažlice a bude s nimi dojednáno sledování vydatnosti vodních zdrojů v souladu se závěrem posudku.
- 6/ Při provádění hornické činnosti v lomu Svržno musí být dodrženy ust. zák.44/88 Sb. ve znění zák.č.541/91 Sb. ,zák. č.61/88 Sb. ve znění zák.č.542/91 Sb. , vyhl.26/89 Sb., vyhl.č.51/89 Sb. a dalších souvisejících a hygienických předpisů.
 - 7/ Při těžební činnosti nesmí dojít k poškození vzdušného vedení Sdělovací a zabezpečovací dstance Cheb.
 - 8/ V případě, že by došlo v důsledku těžební činnosti k narušení plynulosti železniční dopravy nebo případné úpravě železničního zařízení, půjdou náklady s tím spojené na účet investora.
 - 9/ Při provádění těžební činnosti v hranicích dobývacího prostoru musí být současně s těžbou vytvářeny závěrné svahy lomových stěn.
 - 10/ Nedílnou součástí plánu OPD lomu Svržno je plán ukládání skrývkových hmot , schválený rozhodnutím OBÚ Plzeň pod č.j. 4364-511/4-S/Pi/77 ze dne 11.11.1977.
 - 11/ V okolí bytové zástavbě nebudou překročeny nejvyšší hladiny venkovního hluku, škodlivin v ovzduší, zejména poléťavého prachu vlivem provádění hornické činnosti v lomu Svržno.
 - 12/ Toto rozhodnutí o povolení hornické činnosti má platnost do doby vytěžení zásob suroviny na ložisku Svržno.

O d ů v o d n ě n í :

Vedení ŽPSV a.s. Uherský Ostroh požádalo výše citovaným podáním OBÚ v Plzni o povolení hornické činnosti v lomu Svržno. Žádost splňovala náležitosti stanovené zák.č.61/88 Sb. ve znění zák. č.542/91 Sb. a vyhl.č.104/88 Sb. Na základě podání svolal OBÚ v Plzni místní šetření na 6.5.1992. Těžební činnost v lomu Svržno bude prováděna v hranicích dobývacího prostoru a stejným způsobem jako dosud. Předložený plán OPD je pokračováním stávající těžební činnosti . Těžba nebude prováděna v ochranném pásmu tratě ČSD. K některým připomínkám účastníků řízení ve výroku tohoto rozhodnutí nebylo přihlédnuto, protože nejsou v kompetenci OBÚ Plzeň. Připomínky na snižování prašnosti jsou řešeny v podmínce č.6/ tohoto rozhodnutí, zejména ve vyhl.č.26/89 Sb. a č.51/89 Sb. Na základě souhlasného stanoviska účastníků řízení a provedeném místním šetřením OBÚ v Plzni povolil hornickou činnost v lomu Svržno podle předloženého plánu OPD lomu Svržno za podmínek uvedených ve výroku tohoto rozhodnutí, které zajišťují ochranu práv a právem chráněných zájmů účastníků řízení. Trhací práce budou povoleny samostatným rozhodnutím OBÚ Plzeň. Společně s tímto rozhodnutím se zasílá jedno pare plánu OPD opatřené schvalovací doložkou. Za provedené místní šetření se vyměřuje správní poplatek ve výši 100,- Kčs ve smyslu vyhl.č.522/91 Sb., který a.s. ŽPSV Uherský Ostroh zaplatil kolkovou známkou.

Proti tomuto rozhodnutí se lze odvolat do 15 dnů od jeho oznámení k OBÚ v Praze prostřednictvím OBÚ v Plzni /§ 53 a násl. zákon č.71/67 Sb./.



V opise na vědomí:

Okresní úřad, ref.ŽP - Domažlice

Obecníúřad Hostouň

OHS Domažlice

ŽHS Plzeň

Zpč.státní lesy, LZ Horšovský Týn

Zpč.elektrárny, RZ Domažlice

Správa jihozápadní dráhy, Traťová distance Poběžovice

Okresní správa spojů Domažlice

Okresní správa dálkových kabelů Plzeň

KVUSS Plzeň

Povodí Vltavy, V botanice 4, Praha 5

Povodí Vltavy, závod Berounka, Plzeň

Státní statek Hostouň

Český ústav ochrany přírody, Plzeň

ŽPSV lom Svržno

Okresní úřad, ref.kultury Domažlice

Okresní úřad , ref.dopravy Domažlice

Drážní správní úřad , Oblast Plzeň, Purkyňova 22, 306 02 Plzeň



**OBVODNÍ BÁŇSKÝ ÚŘAD
PRO ÚZEMÍ KRAJŮ PLZEŇSKÉHO
A JIHOČESKÉHO**

Toto rozhodnutí nabývá
právní moci dnem 9.3.2021
Vykonatelné dne
Obvodní báňský úřad pro území krajů
Plzeňského a Jihočeského
9.3.2021

Sp.zn.: SZ SBS 00041/2021/OBÚ-06

Č.j.: SBS 00041/2021/OBÚ-06/3

vyřizuje:

V Plzni dne 9.3.2021

ROZHODNUTÍ

o žádosti organizace COLAS CZ, a.s., se sídlem Rubeška 215/1, Vysočany, 190 00 Praha 9, IČ: 261 77 005, o změnu podmínek č. 4. a 5. rozhodnutí Obvodního báňského úřadu v Plzni č.j. 1868/92 ze dne 31.7.1992 o povolení hornické činnosti v lomu Svržno a o povolení změny Plánu otvírky, přípravy a dobývání hornické činnosti povolené hornické činnosti v tomto lomu.

Obvodní báňský úřad pro území krajů Plzeňského a Jihočeského (dále jen „OBÚ“), jako orgán věcně i místně příslušný podle § 41 odst. 2 písm. b) a § 38 odst. 1 zákona č. 61/1988 Sb., o hornické činnosti, výbušninách a o státní báňské správě, ve znění pozdějších předpisů, (dále jen „zákon č. 61/1988 Sb.“), v řízení vedeném k shora uvedené žádosti vedeném za účastenství žadatele jako jediného účastníka řízení podle § 27 odst. 1 zákona č. 500/2004 Sb., správní řád, ve znění pozdějších předpisů (dále jen „správní řád“), rozhodl, podle § 10 odst. 1 zákona č. 61/1988 Sb., takto:

Žádosti organizace COLAS CZ, a.s., se sídlem Rubeška 215/1, Vysočany, 190 00 Praha 9, IČ: 261 77 005 (dále jen „organizace“), o změnu podmínek č. 4. a 5. rozhodnutí Obvodního báňského úřadu v Plzni č.j. 1868/92 ze dne 31.7.1992 o povolení hornické činnosti v lomu Svržno a o povolení změny Plánu otvírky, přípravy a dobývání hornické činnosti povolené hornické činnosti v tomto lomu,

s e v y h o v u j e.

I. OBÚ povoluje změnu Plánu otvírky, přípravy a dobývání povolené hornické činnosti v lomu Svržno (obývací prostor Svržno) v rozsahu dokumentace „Plán otvírky, přípravy a dobývání, Změna č. 7, kamenolom Svržno“, vypracované v říjnu 2020 [redacted] projektantem, (dále jen „Změna č. 7 POPD Svržno“), jejíž součástí je i Souhrnný plán sanace a rekultivace lomu Svržno. HČ v lomu Svržno bude nadále prováděna v rozsahu a způsobem podle stávajícího POPD ve znění tímto rozhodnutím povolené změny č. 7 POPD Svržno projednané v tomto řízení.

II. Podmínky rozhodnutí Obvodního báňského úřadu v Plzni ze dne 31.7.1992, č.j. 1868/92 o povolení hornické činnosti v lomu Svržno, číslo :

4. „Vedení ŽPSV zajistí do 30.9.1992 provedení pasportizace všech vodních zdrojů v okolí lomu Svržno, které mohou být ovlivněny těžební činností. Dále bude provedena pasportizace dvou kontrolních vodních zdrojů, které nebudou v žádném případě ovlivněny hornickou činností v lomu

Svržno. Pasportizace bude provedena za účasti zástupce příslušného Městského nebo Obecního úřadu, majitele vodního zdroje a zástupce ŽPSV. Další kontroly vodních zdrojů budou prováděny na základě dohody s místně příslušným Městským nebo Obecním úřadem minimálně však 2x ročně. O výsledku pasportizace a kontrolách musí být pořízen zápis, který bude podepsán všemi zúčastněnými“

a 5. „ŽPSV a.s. Uherský Ostroh zajistí zpracování hydrogeologického posudku ve věci – Vliv těžební činnosti v lomu Svržno na vydatnost okolních vodních zdrojů, zejména vodovod Hostouň, ve správě VaK Domažlice, vodovod Újezd Sv. Kříže, vlastník MěÚ Bělá nad Radbuzou a vodovod Újezd Sv. Kříže, vlastník Státní statek Bělá nad Radbuzou včetně stanovení návrhu na průběžné sledování vydatnosti vodních zdrojů do 31.12.1992. Výsledek hydrogeologického posudku bude zaslán na vědomí majitelům vodních zdrojů, Okresnímu úřadu Domažlice, ref. ŽP a OHS Domažlice a bude s nimi dojednáno sledování vydatnosti vodních zdrojů v souladu se závěrem posudku.“

se ruší a nahrazují novými podmínkami

4. Organizace zajistí 1 x za 10 let zpracování hydrogeologického posudku se zohledněním vlivu těžební činnosti v lomu Svržno na vydatnost okolních vodních zdrojů uvedených v Hydrogeologickém posudku „Posouzení vlivu těžby kamene na okolní vodní zdroje na lokalitě Svržno“ vypracovaného v březnu 2020 [redacted] a to včetně pasportizace zde uvedených vodních zdrojů. Hydrogeologický posudek bude prokazatelně předán Městu Bělá nad Radbuzou.

5. Hornická činnost povolená v lomu Svržno (dobývací prostor Svržno) smí být prováděna pouze na pozemcích, které jsou ve vlastnictví organizace, nebo na pozemcích, ke kterým bude mít organizace uzavřen platný právní vztah (nájemní smlouvu, dohodu) s jejich vlastníkem.

Ostatní podmínky rozhodnutí Obvodního báňského úřadu v Plzni ze dne 31.7.1992, č.j. 1868/92 o povolení hornické činnosti v lomu Svržno nejsou tímto rozhodnutím dotčeny a zůstávají beze změny nadále v platnosti.

O d ů v o d n ě n í

Dne 29.12.2020 podala organizace na OBÚ žádost o změnu podmínek č. 4. a 5. rozhodnutí o povolení HČ a o povolení změny textové části stávajícího POPD Svržno, podle kterého je HČ v lomu Svržno prováděna. Obsahem předložené změny POPD je jeho aktualizace s ohledem na nové používané technologie, legislativní změny a jeho doplnění o Souhrnný plán sanace a rekultivace.

Podmínkami č. 4. a 5. výše uvedeného Povolení HČ v lomu Svržno, je uloženo provádění pasportizace vodních zdrojů v okolí lomu Svržno 2 x ročně, zajištění zpracování hydrogeologického posudku a předkládání výsledků správcům vodních zdrojů. Organizace požadovala vypuštění podmínek č. 4. a 5. tohoto povolení, respektive jejich zrušení. Součástí žádosti byl hydrogeologický posudek „Posouzení vlivu těžby kamene na okolní vodní zdroje na lokalitě Svržno“, vypracovaný v březnu 2020 [redacted] osvědčení MŽP odborné způsobilosti v oboru sanační geologie a hydrogeologie č. 1863/2004, ze kterého vyplývá, že současný dlouhodobý plán těžby v lomu Svržno nemůže mít negativní vliv na vydatnost okolních vodních zdrojů a není proto důvod k provádění monitoringu vydatnosti vodních zdrojů. Dále byla žádost doložena stanoviskem správce vodních zdroj Chodské vodárny a kanalizace, a.s. který souhlasí s vypuštěním podmínek č. 4. a 5. o Povolení HČ v lomu Svržno; sdělením Odboru životního prostředí Městského úřadu Domažlice, jako příslušného vodoprávního úřadu, který nemá námitek k vypuštění podmínek č. 4. a 5. Povolení HČ v lomu Svržno; a stanoviskem Městského úřadu Bělá nad Radbuzou, který souhlasí s vypuštěním podmínky č. 4. Povolení HČ v lomu Svržno, ale nesouhlasí s vypuštěním podmínky,

č. 5. uvedeného povolení a vyžaduje nadále sledování vydatnosti vodních zdrojů a sdělování jejich výsledků 1x za 10 let správcům dotčených vodních zdrojů.

OBÚ po přezkoumání úplnosti podané žádosti oznámil účastníkům řízení a dotčeným orgánům státní správy dopisem ze dne 19.1.2021 zahájení řízení. Podle § 18 odst. 3 zákona č. 61/1988 Sb., OBÚ v řízeních o povolení a změnách HČ nařizuje ústní jednání spojené s místním šetřením. Z důvodu nepříznivé pandemické situace nebylo možno dlouhodobě uskutečnit takové ústní jednání, proto OBÚ požádal uvedeným přípisem účastníky řízení a dotčené orgány státní správy, aby sdělily, zda požadují doplnění návrhu, případně s podaným návrhem nesouhlasí nebo zda trvají na jeho ústním projednání spojeného s místním šetřením z jiného důvodu anebo zda souhlasí s tím, aby se v řízení pokračovalo pouze na základě jejich písemného vyjádření. K podání sdělení stanovil lhůtu 10-ti dnů od doručení tohoto oznámení. V uvedené lhůtě bylo na OBÚ doručeno pouze Sdělení Města Bělá nad Radbuzou ze dne 19.1.2021, že netrvá na ústním jednání a souhlasí v pokračování řízení pouze na základě jejich písemného vyjádření.

OBÚ v řízení přezkoumal předloženou dokumentaci Změna č. 7 POPD Svržno a konstatoval, že respektuje zásady báňské technologie při zajištění hospodárného využívání ložiska a vyhovuje všeobecným technickým požadavkům pro povrchové dobývání ložisek a odpovídá svým obsahem vyhlášce č. 104/1988 Sb.

OBÚ po prověření všech skutečností a předložených dokladů přípisem ze dne 18.2.2021 oznámil podle § 36 odst. 3 správního řádu účastníkům řízení, že bylo ukončeno shromažďování podkladů pro vydání rozhodnutí ve věci a zároveň stanovil lhůtu pro seznámení s podklady pro vydání tohoto rozhodnutí.

Po marném uplynutí této lhůty OBÚ přistoupil k vydání tohoto rozhodnutí, kde ve výroku tohoto rozhodnutí změnil podmínky č. 4. a 5. Povolení HČ v lomu Svržno a nahradil je novými podmínkami se zněním: č. 4 „Organizace zajistí 1 x za 10 let zpracování hydrogeologického posudku se zohledněním vlivu těžební činnosti v lomu Svržno na vydatnost okolních vodních zdrojů uvedených v Hydrogeologickém posudku „Posouzení vlivu těžby kamene na okolní vodní zdroje na lokalitě Svržno“ vypracovaného v březnu 2020 panem Jiřím Drmovcem. Hydrogeologický posudek bude prokazatelně předán Městu Bělá nad Radbuzou.“ Tato podmínka byla OBÚ stanovena na základě požadavku účastníka řízení Města úřadu Bělá nad Radbuzou; a č. 5 „Hornická činnost povolená v lomu Svržno (dobývací prostor Svržno) smí být prováděna pouze na pozemcích, které jsou ve vlastnictví organizace, nebo na pozemcích, ke kterým bude mít organizace uzavřen platný právní vztah (nájemní smlouvu, dohodu) s jejich vlastníkem.“ Touto podmínkou OBÚ stanovil, aby HČ nebyla prováděna na pozemcích vlastníků, se kterými nebude mít organizace uzavřen platný právní vztah (nájemní smlouvu, dohodu). Ostatní podmínky Povolení HČ v lomu Svržno zůstávají v platnosti.

OBÚ zároveň tímto rozhodnutím schválil OBÚ předloženou dokumentaci „Změna č. 7, kamenolom Svržno“ jako novou součást dokumentace POPD Svržno, podle kterého byla Povolená HČ v lomu Svržno a stanovil podmínkou rozhodnutí provádění HČ v rozsahu a způsobem podle stávajícího POPD ve znění tímto rozhodnutím povolené změny č. 7 POPD Svržno.

Vzhledem k výše uvedeným skutečnostem OBÚ rozhodl tak, jak je uvedeno ve výroku tohoto rozhodnutí.

Správní poplatek za vydání povolení, podle položky 60 písm. b) zákona č. 634/2004 Sb., o správních poplatcích, ve znění pozdějších předpisů, ve výši 750,- Kč, byl žadatelem uhrazen kolkovými známkami.

Poučení o odvolání

Proti tomuto rozhodnutí se lze do 15 dnů ode dne jeho doručení odvolat k Českému báňskému úřadu v Praze, podáním zaslaným OBÚ (podle § 81 správního řádu). Odvolání musí mít náležitosti uvedené v § 37 odst. 2 správního řádu, tzn., že musí být patrné, kdo je činí, které věci se týká a co se navrhuje. Odvolání jen proti odůvodnění je nepřipustné (§ 82 odst. 1 správního řádu).

Odvolání je nutno podat podle § 82 odst. 2 správního řádu s potřebným počtem stejnopisů, aby jeden stejnopis zůstal správnímu orgánu a aby každý účastník obdržel jeden stejnopis. Nepodá-li účastník odvolání s potřebným počtem stejnopisů, vyhotoví je správní orgán na náklady účastníka.

Obvodní báňský úřad po dni nabytí právní moci rozhodnutí o povolení změny podmínek rozhodnutí o povolení hornické činnosti v lomu Svržno a o povolení změny Plánu otvírky, přípravy a dobývání hornické činnosti v lomu Svržno doručí žadateli stejnopis písemného vyhotovení tohoto rozhodnutí opatřený doložkou právní moci spolu s par. 2 dokumentace „Plán otvírky, přípravy a dobývání, Změna č. 7, kamenolom Svržno“ projednané v tomto řízení.

Účastníci řízení podle § 27 odst. 2 a 3 správního řádu:

- *Město Bělá nad Radbuzou, Náměstí 200, 345 26 Bělá nad Radbuzou*
- *Město Hostouň, Dobrohostova 110, 345 25 Hostouň*
- *Státní pozemkový úřad, Husinecká 1024/11a, Žižkov, 130 00 Praha 3*
- *Lesy České republiky, s.p., Přemyslova 1106/19, 500 08 Hradec Králové*
- *Chodské vodárny a kanalizace, a.s., Bezděkovské předměstí čp. 388, 344 78 Domažlice*



Rozdělovník k č.j. SBS 00041/2021/OBÚ-06/3:

Účastníci řízení:

- *COLAS CZ, a.s., se sídlem Rubeška 215/1, Vysočany, 190 00 Praha 9*
- *Město Bělá nad Radbuzou, Náměstí 200, 345 26 Bělá nad Radbuzou*
- *Město Hostouň, Dobrohostova 110, 345 25 Hostouň*
- *Státní pozemkový úřad, Husinecká 1024/11a, Žižkov, 130 00 Praha 3*
- *Lesy České republiky, s.p., Přemyslova 1106/19, 500 08 Hradec Králové*
- *Chodské vodárny a kanalizace, a.s., Bezděkovské předměstí čp. 388, 344 78 Domažlice*

Dotčené orgány státní správy:

- *Krajský úřad Plzeňského kraje, odbor životního prostředí, Škroupova 18, 306 13 Plzeň*
- *Městský úřad Domažlice, odbor životního prostředí, Náměstí Míru 1, pracoviště U nemocnice 579, 344 20 Domažlice*
- *Městský úřad Domažlice, odbor dopravy, Náměstí Míru 1, pracoviště U nemocnice 579, 344 20 Domažlice*



**Obvodní báňský úřad
pro území Hlavního města Prahy
a kraje Středočeského**

podle ust. § 5 odst. 2 zákona č. 61/1988 Sb., o hornické činnosti, výbušninách a o státní báňské správě, ve znění pozdějších předpisů (dále jen „cit. zákon“), a podle ust. § 1 odst. 2 vyhlášky Českého báňského úřadu č. 15/1995 Sb., o oprávnění k hornické činnosti a činnosti prováděné hornickým způsobem, jakož i k projektování objektů a zařízení, které jsou součástí těchto činností, na základě ust. § 151 odst. 1 zákona č. 500/2004 Sb., správní řád, ve znění pozdějších předpisů, vydává

OPRÁVNĚNÍ

**k hornické činnosti a k činnosti prováděné hornickým způsobem v rozsahu ustanovení výše
citovaného zákona**

- § 2 písm. b) - otvírka, příprava a dobývání vyhradených ložisek povrchovým způsobem,
- § 2 písm. c) - zřizování, zajišťování a likvidace důlních děl a lomů,
- § 2 písm. d) - úprava a zušlechťování nerostů prováděné v souvislosti s jejich dobýváním,
- § 2 písm. e) - zřizování a provozování odvalů, výsypků a odkališť při činnostech uvedených v písmenech a) až d),
- § 3 písm. a) - dobývání ložisek nevyhradených nerostů, včetně úpravy a zušlechťování nerostů prováděných v souvislosti s jejich dobýváním, a vyhledávání a průzkum ložisek nevyhradených nerostů prováděné k tomu účelu povrchovým způsobem,

právnícké osobě (obchodní jméno): **COLAS CZ, a.s.**

IČ: 261 77 005

Sídlo: 190 00 Praha 9, Ke Klíčovu 9

_____ s roční těžbou užitkového nerostu nižší než _____:

Jméno, příjmení: _____

datum narození: _____

Trvalý pobyt: _____

ustanoven do funkce: _____

Osvědčení čj. _____ vydal OBÚ v Brně dne 23.8.2004

_____ s roční těžbou užitkového nerostu nižší než _____:

Jméno, příjmení: _____

datum narození: _____

Trvalý pobyt: _____

ustanoven do funkce: _____

Osvědčení čj. _____ vydal OBÚ v Brně dne 8.2.2008

████████████████████ vého nerostu nižší než ██████████ un:

Jméno, příjmení: ██████████

datum narození: ██████████

Trvalý pobyt: ██████████

ustanoven do funkce: ██████████

Osvědčení čj. ██████████

vydal OBÚ v Brně dne 8.2.2008

K vydání změny oprávnění k hornické činnosti nebo k činnosti prováděné hornickým způsobem se váže poplatková povinnost podle zákona č. 634/2004 Sb., o správních poplatcích, ve znění pozdějších předpisů, a to ve výši ██████████ Kč (Část IV, položka 60, bod 1. písm. a) Sazebníku správních poplatků). Správní poplatek byl žadatelem uhrazen v uvedené výši kolky vylepenými na podané žádosti.

Podle ustanovení § 151 odst. 3 zákona č. 500/2004 Sb., správní řád, ve znění pozdějších předpisů, nabývá rozhodnutí právní moci a právních účinků dnem převzetí dokladu účastníkem.

V Praze dne 3.4.2014

„otisk úředního razítka“



Ověřovací doložka konverze na žádost do dokumentu v listinné podobě

Ověřuji pod pořadovým číslem 71629409-118930-150403112924, že tento dokument v listinné podobě, který vznikl převedením z dokumentu obsaženého v datové zprávě, skládajícího se z 2 listů, se shoduje s obsahem dokumentu, jehož převedením vznikl.

Autorizovanou konverzí dokumentu se nepotvrzuje správnost a pravdivost údajů obsažených v dokumentu a jejich soulad s právními předpisy.

Obsah předložené datové zprávy k provedení autorizované konverze byl ve shodě se záznamy Informačního systému datových schránek. Tato datová zpráva s číslem 191579474 byla systémem přenesena dne 04.04.2014 v 13:46:25. Platnost datové zprávy byla ověřena dne 03.04.2015 v 11:29:31. Datová zpráva byla opatřena zaručenou elektronickou značkou založenou na kvalifikovaném systémovém certifikátu vydaném akreditovaným poskytovatelem certifikačních služeb. Údaje o zaručené elektronické značce: číslo kvalifikovaného systémového certifikátu 17 48 1F, certifikát byl vydán PostSignum Qualified CA 2, Česká pošta, s.p. [IČ 47114983] pro Informační systém datových schránek - produkční prostředí Ministerstvo vnitra ČR-kancelář vrchního ředitele sekce pro informatiku a eGovernment [IČ 00007064]. Elektronická značka byla označena časovým razítkem. Datum a čas 04.04.2014 14:14:53, číslo kvalifikovaného časového razítka 16 DA AD, časové razítko bylo vydáno PostSignum Qualified CA 2, Česká pošta, s.p. [IČ 47114983].

Odesílající datová schránka:

Název: Obvodní báňský úřad pro území Hlavního města Prahy a kraje Středočeského

Adresa: Kozí 4/478, 11001 Praha, CZ

ID datové schránky: ixaaduf

Typ uživatele: Pověřená osoba

Vstupující dokument obsažený v datové zprávě byl podepsán zaručeným elektronickým podpisem založeným na kvalifikovaném certifikátu vydaném akreditovaným poskytovatelem certifikačních služeb a platnost zaručeného elektronického podpisu byla ověřena dne 03.04.2015 v 11:29:44. Zaručený elektronický podpis byl shledán platným (dokument nebyl změněn) a kvalifikovaný certifikát byl v době ověření expirován. Údaje o zaručeném elektronickém podpisu: číslo kvalifikovaného certifikátu 17 B6 73, kvalifikovaný certifikát byl vydán akreditovaným poskytovatelem certifikačních služeb PostSignum Qualified CA 2, Česká pošta, s.p. [IČ 47114983] pro podepisující osobu (označující osobu) [redacted] úřad Praha, 01024, Český báňský úřad [IČ 00025844]. Elektronický podpis nebyl označen časovým razítkem.

Vystavil: Statutární město Jihlava

Pracoviště: Statutární město Jihlava

V Jihlavě dne 03.04.2015

Jméno, příjmení a podpis osoby, která autorizovanou konverzi dokumentu provedla:

Otisk úředního razítka:

Poznámka:

Kontrolu této ověřovací doložky lze provést v centrální evidenci ověřovacích doložek přístupné způsobem umožňujícím dálkový přístup na adrese <https://www.czechpoint.cz/overovacidolozky>.

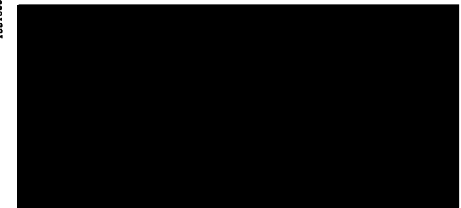


Přehled pozemků vlatníka ČR-Lesy ČR propachtovaných společnosti COLAS a.s. a způsob jejich využití
číselné údaje jsou v [m2]

parcely	celková výměra parcely podle KN	plocha propachtovaná neaktivní	plocha propachtovaná aktivní	nevyužívané plochy s porosty
S24/2				
S84/L1				
S84/2				

CELKEM				
CELKOVÁ PROPACHTOVANÁ VÝMĚRA				

Poznámka:
Tento stav odpovídá stavu ke dni protokolárního předání



- Legenda**
- Hranice pozemků ČR-Lesy ČR
 - Propachtované neaktivní plochy: m2
 - Propachtované aktivní plochy: m2
 - Nevyužívané plochy s porosty: m2
 - Hranice DP

Souřadnicový systém- S-JTSK
Výškový systém- Bpv
1:2 500

ZÁKLADNÍ DŮLNÍ MAPA	
Mapa vlastnických vztahů	
organizace: COLAS a.s. Rubeška 215/1, 190 00 Praha 9	
Lom:	Svržno
Dobývací prostor	Svržno
Těženy nerost:	amfibolit
Dobývací metoda:	lomové dobývání trhací práce
Evidenční číslo:	
Stav ke dni:	protokolárního předání

-870400 -870200 -870000 -869800 -869600

-1081600
-1081800
-1082000
-1082200
-1082400

Propachtovatel:
Lesy České republiky, s.p.
 Gorkého 79
 346 01 Horšovský Týn
 IČ 42196451

Číslo smlouvy
 222/4057/2024
 Pachtovné:
 plochy aktivní **18,65**
 plochy neaktivní **5,85**

Pachtýř
COLAS CZ a.s.
 Rubeška 215/1
 190 00 Praha 9
 IČ 26177005

Provozovna: **Svržno**

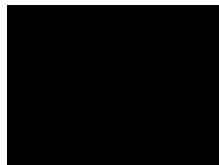
katastrální území	číslo parcely	druh pozemku	celková výměra	způsob využití *			pachtovné			Poznámka **
				neaktivní	aktivní	porosty	za plochy neaktivní	za plochy aktivní	za parcelu	
Svržno	524/2	ostatní plocha								
Svržno	584/11	ostatní plocha								
Svržno	584/2	ostatní plocha								
Celkem:										

* aktivní - plochy přímo využívané k dobývání ložiska
 neaktivní - plochy nepřímo využívané k dobývání ložiska
 porosty - plochy nevyužitelné, pokryté porosty

** doba platnosti rozhodnutí org. Státní správy o dočasném odnětí z PUPFL, poznámky o těžbě, popřípadě další doplňující informace

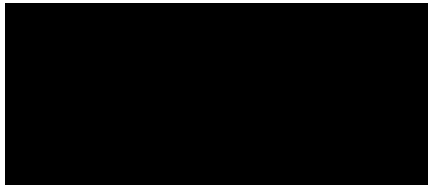
Poznámka: Stav ke dni protokolárního předání

Dne:
 Za propachtovatele:-



13 -02- 2025

LS Horšovský Týn



Dne:
 Za pachtýře:



Soupis propachtovaných pozemkových parcel k Pachtovní smlouvě č. 222/4057/2025, rozlišení ploch a stanovení vyrovnání
s právem hospodařit pro Lesy České republiky, s.p. propachtovávaných společností COLAS CZ, a.s. 1. 9. 2024 - 31. 3. 2025

Kat. území	Pozemková p.č.	Výměra užívaných a požívaných poz. parcel v m ²	Výměra plochy					
			aktivní	cena za m ²	celkem pacht akt.	neaktivní	cena za m ²	celkem pacht neakt.
Svržno	584/2							
Celkem propachtovaná výměra :								
					Roční pachtovné	Počet dnů	Alikvótní část 1. 9. 2024 - 31. 12. 2024	
Plochy aktivní	m ²		pachtovné		Kč			
Plochy neaktivní	m ²		pachtovné					
Celkem:	m²				Kč	122	bez DPH	Kč
Kat. území	Pozemková p.č.	Výměra užívaných a požívaných poz. parcel v m ²	Výměra plochy					
			aktivní	cena za m ²	celkem pacht akt.	neaktivní	cena za m ²	celkem pacht neakt.
Svržno	584/2							
Celkem propachtovaná výměra :								
					Roční pachtovné	Počet dnů	Alikvótní část 1. 1. 2025 - 14. 2. 2025	
Plochy aktivní	m ²		pachtovné		Kč			
Plochy neaktivní	m ²		pachtovné					
Celkem:	m²				Kč	45	bez DPH	Kč
Kat. území	Pozemková p.č.	Výměra užívaných a požívaných poz. parcel v m ²	Výměra plochy					
			aktivní	cena za m ²	celkem pacht akt.	neaktivní	cena za m ²	celkem pacht neakt.
Svržno	584/2							
Celkem propachtovaná výměra :								0
					Roční pachtovné	Počet dnů	Alikvótní část 15. 2. 2025 - 31. 3. 2025	
Plochy aktivní	m ²		pachtovné		Kč			
Plochy neaktivní	m ²		pachtovné					
Celkem:	m²				Kč	45	bez DPH	Kč
Celkem Kč bez DPH								Kč