

## SMLOUVA O DÍLO

dle ustanovení § 2586 a násl. zákona č. 89/2012 Sb., občanský zákoník,  
ve znění pozdějších předpisů (dále jen „občanský zákoník“)

**Lesy České republiky, s.p.**

se sídlem Přemyslova 1106/19, Nový Hradec Králové, 500 08 Hradec Králové

IČO: 421 96 451

DIČ: CZ42196451

zapsaný v obchodním rejstříku vedeném Krajským soudem v Hradci Králové, oddíl AXII, vložka 540

zastoupený [redacted] Oblastního ředitelství jižní Morava, na základě podpisového řádu

ve věcech technických jedná: [redacted]

tel.: [redacted], e-mail: [redacted]

zastupitelnost: [redacted]

tel.: [redacted], e-mail: [redacted]

korrespondenční adresa: Lesy České republiky, s.p., OŘJM, Březnická 5659, 760 01 Zlín, ID DS: e8jfsn nebo e-mail: [redacted]

fakturační adresa: Lesy České republiky, s.p., Přemyslova 1106/19, Nový Hradec Králové, 500 08 Hradec Králové

bankovní spojení: Komerční banka, a.s., pobočka Hradec Králové  
číslo účtu: 26300511/0100

(dále jako „objednatel“) na straně jedné

**a**

**Tomáš Ondruch**

se sídlem Horní Bečva 1058, 756 57 Horní Bečva

IČO: 719 21 010

DIČ: CZ8308215872

fyzická osoba podnikající dle živnostenského zákona

ve věcech technických jedná: Tomáš Ondruch ,

kontakt: tel.: [redacted], email: [redacted]

bankovní spojení: číslo účtu: [redacted]

(dále jako „zhotovitel“) na straně druhé

(objednatel a zhotovitel dále též společně jako „smluvní strany“ a každý jednotlivě jako „smluvní strana“)

uzavírají níže uvedeného dne, měsíce a roku tuto Smlouvu o dílo (dále jen „smlouva“):

## I.

### Předmět smlouvy

1. Zhotovitel se touto smlouvou zavazuje provést pro objednatele na svůj náklad a nebezpečí dílo: „SA sklady revír Kladnatá 2025“, evidenční číslo zakázky: **S942/2025/083**, a to za podmínek stanovených příslušnými právními předpisy, technickými normami, zadávací dokumentací a touto smlouvou (dále jen „dílo“). Dílo bude provedeno na LC uvedených v cenové nabídce, která je nedílnou součástí této smlouvy.
2. V rámci plnění této smlouvy zhotovitel na svůj náklad a nebezpečí provede, popř. zabezpečí, všechny práce a opatření potřebné k řádnému provedení díla. Součástí závazku zhotovitele dle této smlouvy je i provedení následujících prací a činností:
  - *zajištění a úhrada potřebné mechanizace, včetně dopravy na stavbu a zpět,*
  - *zařízení, zabezpečení a likvidace staveniště, včetně přípojek, deponií,*
  - *vytyčení inženýrských sítí, zajištění opatření k předejití porušení stávajících inženýrských sítí,*
  - *využití či likvidace odpadu.*

Cena těchto plnění a příp. dalších plnění nezbytných pro řádné a úplné zhotovení díla je zahrnuta v ceně za dílo dle čl. III. odst. 1 smlouvy. Dílo bude provedeno dle položkového rozpočtu, který je jako příloha č. 1 této smlouvy její nedílnou součástí (dále jen „*Položkový rozpočet*“).

3. Objednatel se zavazuje řádně dokončené dílo od zhotovitele převzít a zhotoviteli za něj zaplatit ujednanou cenu.
4. Veškeré odchylky provedení díla a jeho postupu od vymezení daného touto smlouvou jsou přípustné pouze tehdy, budou-li objednatelem předem písemně odsouhlaseny. Provedení víceprací je možné jen na základě písemného dodatku k této smlouvě.
5. Zhotovitel prohlašuje, že je seznámen se všemi údaji potřebnými pro řádné a včasné provedení díla a že ani při vynaložení odborné péče, již lze na něm rozumně požadovat, neshledal rozporů nebo nedostatků, jež by bránily řádnému provedení díla způsobem a v rozsahu dle této smlouvy.

## II.

### Doba plnění

1. Předpokladany termin zahájení provádění díla: **dnem účinnosti smlouvy**.
2. Dílo, které je předmětem této smlouvy, bude provedeno, včetně řádného poskytnutí všech plnění dle čl. I. odst. 2 smlouvy, **nejpozději do 10.5.2025**. Tato lhůta se prodlužuje o počet dní, o něž došlo k posunu zahájení provádění díla oproti termínu dle odst. 1 tohoto článku smlouvy z důvodu na straně objednatele, nebude-li písemně ujednáno jinak. Dílo je provedeno, je-li způsobilé sloužit svému účelu a nevykazuje-li vady. Dílo má vadu, neodpovídá-li smlouvě. Objednatel není povinen převzít dílo vykazující vady, popř. dílo nezpůsobilé sloužit svému účelu; ustanovení § 2628 občanského zákoníku se nepoužije.
3. V případě, že objednatel písemně požádá o přerušeni prací na dílu (stavbě), např. z důvodu změny finančního plánu, je zhotovitel povinen práce přerušit na dobu objednatelem stanovenou. O dobu přerušeni prací dle tohoto odstavce se prodlouží termín pro provedení díla dle odst. 2

tohoto článku smlouvy. Zhotovitel nemá nárok na úhradu víceprací či ušlého zisku v souvislosti s přerušáním prací na stavbě ze strany objednatele.

### III.

#### Cena za dílo

1. Za řádné a včasné provedení díla dle této smlouvy náleží zhotoviteli cena za dílo ve výši **489 370,16 Kč (slovy: čtyřistaosmdesátdevět tisíc třístadesát korun českých šestnáct haléřů) bez DPH**. DPH bude připočtena ve výši dle příslušného právního předpisu, vznikne-li k její úhradě povinnost.

Cena za dílo zahrnuje veškeré náklady zhotovitele nezbytné k řádnému, kvalitnímu a včasnému provedení díla, včetně poskytnutí všech práv a plnění dle této smlouvy, je sjednána jako pevná, neměnná a nepřekročitelná. Cena za dílo bude uhrazena (i fakturována) v rozsahu činností zhotovitelem skutečně provedených. Zhotovitel prohlašuje, že je plátcem DPH.

2. Cena za dílo je blíže specifikována a strukturována v úplném Položkovém rozpočtu, který je jako příloha č. 1 této smlouvy její nedílnou součástí. Položkový rozpočet je oběma smluvními stranám známý a je pro ně závazný.
3. V případě změn díla (méněprací či víceprací) se k jejich ocenění použije Položkový rozpočet a cenová soustava ÚRS (dále jen „ceník“ nebo „ceníková cena“). Pro výpočet jednotkové ceny za méněpráce či vícepráce bude použito:

- a) Smluvních jednotkových cen příslušných prací z Položkového rozpočtu, jsou-li tyto ceny a práce v Položkovém rozpočtu obsaženy.
- b) Nejsou-li příslušné práce a ceny v Položkovém rozpočtu obsaženy, určí se jednotková cena předmětných prací:

1. Je-li v Položkovém rozpočtu obsažen příslušný rozpočtový díl:

- ceníková cena nové položky x (nabídková cena příslušného dílu dle Položkového rozpočtu / ceníková cena příslušného dílu z Položkového rozpočtu) = jednotková cena nové položky.

2. Není-li v Položkovém rozpočtu obsažen příslušný rozpočtový díl:

- ceníková cena nové položky x (nabídková cena za dílo dle Položkového rozpočtu / ceníková cena díla, tj. prací uvedených v Položkovém rozpočtu) = jednotková cena nové položky.

V případech, kdy by určené jednotkové ceny nových položek přesahovaly aktuální ceníkové ceny, bude maximální jednotkovou cenou nových položek cena ceníková.

- c) Není-li cena nové položky v ceníku uvedena, určí se jednotková cena předmětných prací na základě kalkulace zhotovitele odpovídající tržní (obvyklé) úrovni ceny, písemně odsouhlasené objednatelem.
4. Provedení víceprací je možné pouze na základě písemného dodatku této smlouvy, předem uzavřeného postupem souladným s obecně závaznými právními předpisy upravujícími zadávání veřejných zakázek.

#### IV.

##### **Platební podmínky**

1. Cena za dílo bude zhotoviteli uhrazena po řádném dokončení a převzetí díla objednatelem na základě zhotovitelem řádně vystaveného daňového dokladu (faktury) doručeného objednateli. K daňovému dokladu (faktuře) musí být přiložen soupis skutečně provedených prací písemně potvrzený (odsouhlasený) objednatelem. Záloha nebude poskytována.
2. Splatnost daňového dokladu (faktury) je 30 dnů ode dne jeho doručení objednateli.
3. V případě, že práce, resp. dodávka podléhá režimu přenesení daňové povinnosti u DPH, je zhotovitel povinen prokazatelně vystavit a doručit daňový doklad objednateli nejpozději do 15 dnů od data uskutečnění zdanitelného plnění (tuto podmínku lze splnit také odesláním dokladu elektronicky ve formátu .pdf nebo .jpg na adresu objednatele). Datem uskutečnění zdanitelného plnění je den převzetí dokončeného díla objednatelem na základě předávacího protokolu podepsaného oběma smluvními stranami.
4. Objednatel je oprávněn zhotovitelem vystavený daňový doklad (fakturu) vrátit bez proplacení, aniž by se dostal do prodlení s jeho úhradou, zejména jestliže:
  - a) neobsahuje všechny náležitosti dle příslušných právních předpisů či této smlouvy,
  - b) zhotovitelem vyúčtované práce nebyly provedeny nebo jsou účtovány neoprávněně anebo předčasně (např. dílo nebylo dosud provedeno, resp. převzato objednatelem),
  - c) jako příloha nebyl připojen soupis skutečně provedených prací odsouhlasený a podepsaný objednatelem.

#### V.

##### **Provádění prací, práva a povinnosti**

1. Bude-li při provádění stavebních prací zjištěna vada projektové dokumentace, je zhotovitel povinen na tuto vadu objednatele upozornit a objednatel je povinen postupovat tak, aby tato vada byla bez zbytečného odkladu odstraněna. Zhotovitel není oprávněn požadovat uhrazení víceprací, jež byly vyvolány vadou projektové dokumentace, jíž mohl zhotovitel odhalit při vynaložení odborné péče při přezkoumání projektové dokumentace dle čl. I. odst. 5 smlouvy.
2. V případě, že v průběhu prací dojde ke změně nebo vydání rozhodnutí orgánů vodohospodářských, hygienických, energetických nebo jiných, je objednatel povinen urychleně změněné podmínky projednat a přizvat k jejich projednávání i zástupce zhotovitele. Vyžádají-li si tyto změny prodloužení termínu provedení díla, bude tento termín odpovídajícím způsobem prodloužen uzavřením dodatku k této smlouvě.
3. Pokud zhotovitel použije pro splnění díla poddodavatele, nese vůči objednateli odpovědnost jako by dílo prováděl sám. Pokud bude objednatel u určitého druhu prací písemně požadovat identifikační údaje poddodavatele, je zhotovitel povinen je objednateli písemně sdělit.
4. Objednatel je oprávněn kontrolovat kvalitu prováděného díla prostřednictvím jím pověřených osob, zejména zda jsou práce prováděny podle předané dokumentace, podle smluvených

podmínek, technických norem a jiných předpisů a v souladu s rozhodnutími příslušných orgánů. Zhotovitel je povinen poskytnout objednateli za tímto účelem veškerou potřebnou součinnost, zejména zpřístupnit potřebné písemnosti k nahlédnutí, umožnit přístup na pracoviště atd. Na zjištěné nedostatky či vady musí objednatel neprodleně upozornit zhotovitele zápisem do stavebního deníku nebo jinou prokazatelnou písemnou formou a je současně oprávněn žádat bezodkladné odstranění zjištěných nedostatků či vad.

5. Jestliže staveniště nebude ve stavu způsobilém k zahájení prací z důvodu na straně objednatele, posune se termín zahájení provádění díla a termín provedení díla o počet dnů, po který je objednatel v prodlení s řádným zajištěním staveniště pro předání zhotoviteli.
6. Zhotovitel zřídí na staveništi nezbytná zařízení staveniště, včetně sociálních zařízení, osvětlení a skladových prostorů umístěných tak, aby neomezovala a ekologicky neohrožovala okolí stavby. Cena za odebrané energie a vodu, související se stavbou díla, je zahrnuta v ceně za dílo dle čl. III. odst. 1 smlouvy, tzn. náklady za energie, vodu apod., související se stavbou, nese zhotovitel.
7. Zhotovitel je povinen vést stavební deník ode dne převzetí staveniště do doby převzetí dokončeného díla objednatel, a to dle zákona č. 283/2021 Sb., stavební zákon, ve znění pozdějších předpisů (dále jen „*stavební zákon*“), a vyhlášky č. 131/2024 Sb., o dokumentaci staveb. Zhotovitel je povinen zajistit, aby byl na stavbě k dispozici stavební deník a aby byl tento přístupný všem oprávněným osobám, a to po celou dobu provádění díla.
8. Zhotovitel je povinen vyzvat (písemně zápisem ve stavebním deníku a telefonicky) objednatele ke kontrole a prověření prací, které budou v dalším pracovním postupu zakryty nebo se stanou jinak nepřístupnými, nejméně 3 pracovní dny před termínem, v němž budou práce zakryty nebo jinak zneprístupněny. Nesplní-li zhotovitel tuto povinnost, je k žádosti objednatele povinen na svůj náklad práce odkrýt a umožnit jejich dodatečnou kontrolu a prověření. Pokud se objednatel ke kontrole přes včasné vyzvání zhotovitelem nedostaví, je zhotovitel oprávněn po komplexním fotografickém zdokumentování díla předmětné práce zakrýt. Kompletní fotografickou dokumentaci dle předchozí věty je zhotovitel povinen na požádání objednateli předložit.
9. Zhotovitel odpovídá za škody na pozemcích a stavbách, včetně komunikací a nadzemních, jakož i podzemních, vedení, vzniklé v souvislosti se stavbou (dílem) nebo jejím prováděním, od okamžiku předání staveniště do dne převzetí řádně dokončeného díla dle této smlouvy objednatel. Vznikne-li v souvislosti se stavbou (dílem) nebo jejím prováděním na uvedených věcech škoda, je zhotovitel povinen ji nahradit, a to uvedením do původního stavu, příp. není-li uvedení do původního stavu možné nebo účelné, poskytnutím odpovídající peněžité náhrady. Případná znečištění vzniklá prováděním stavby (díla) je zhotovitel povinen odstranit nejpozději ve lhůtě pro vyklizení staveniště.
10. Dojde-li při provádění díla (prací) k nálezům kulturně cenných předmětů, detailů stavby nebo chráněných částí přírody anebo k archeologickým nálezům, je zhotovitel povinen okamžitě práce přerušit, neprodleně nález oznámit objednateli a zároveň učinit opatření nezbytná k tomu, aby nález nebyl poškozen nebo zničen.

## VI.

### Další práva a povinnosti zhotovitele

1. Zhotovitel se zavazuje provést dílo podle této smlouvy v plném souladu s předanou projektovou dokumentací a v souladu se specifikací materiálů a výrobků uvedených v Položkovém rozpočtu a za dodržování platných ČSN.
2. Zhotovitel potvrzuje, že je seznámen se stavenišťem, dotčenými inženýrskými sítěmi, podmínkami týkajícími se provádění prací a je si vědom rozsahu prací, které mají být provedeny.
3. Zhotovitel nese nebezpečí škody, včetně živelných, vzniklých na dodaném materiálu a dílu, a to od okamžiku předání staveniště do dne převzetí řádně dokončeného díla dle této smlouvy objednatel na základě protokolu o předání a převzetí díla. Zhotovitel se zavazuje zajistit (resp. provést) během provádění prací (díla) bezpečnostní opatření k ochraně díla. Vlastníkem zhotovovaného díla je po celou dobu jeho provádění objednatel.
4. Zhotovitel odpovídá za bezpečnost práce, za dodržování předpisů o práci v ochranných pásmech, požárních a jiných předpisů chránících veřejné zájmy. Zhotovitel odpovídá za bezpečnost a ochranu zdraví všech osob v prostoru staveniště. Zhotovitel zajistí na svou odpovědnost a náklady dodržování bezpečnosti a ochrany zdraví při práci dle zákona č. 309/2006 Sb., o zajištění dalších podmínek bezpečnosti a ochrany zdraví při práci, ve znění pozdějších předpisů, prováděcích právních předpisů a souvisejících norem a zabezpečí ochranu osob pohybujících se v sousedství staveniště (oplocení a označení staveniště apod.).
5. Zhotovitel odpovídá za uspořádání staveniště dle nařízení vlády č. 591/2006 Sb., o bližších minimálních požadavcích na bezpečnost a ochranu zdraví při práci na staveništích, a č. 362/2005 Sb., o bližších požadavcích na bezpečnost a ochranu zdraví při práci na pracovištích s nebezpečím pádu z výšky nebo do hloubky, obojí ve znění pozdějších předpisů.
6. Zhotovitel je povinen na staveništi a v jeho okolí zachovat pořádek a čistotu a průběžně odstraňovat na své náklady odpady a nečistoty, vzniklé během provádění stavebních prací. Odvoz a uložení odpadu na skládku je povinností a nákladem zhotovitele.
7. V průběhu realizace stavby (díla) zhotovitel umožní provedení kontrolních prohlídek díla (stavby) ve smyslu ustanovení § 227 stavebního zákona a zajistí nápravu zjištěných nedostatků v objednatel stanovené přiměřené lhůtě.
8. Zhotovitel je povinen dodržovat bezpečnostní, hygienické a protipožární předpisy, týkající se provádění stavebních prací, zajistit potřebná opatření a dozor nad bezpečností práce.
9. Všechny věci (materiál, stroje, zařízení, nástroje a nářadí atd.) nutné k řádnému provedení díla, je povinen na své náklady a nebezpečí zajistit a zabezpečit zhotovitel.
10. Zhotovitel je povinen zajistit všechny zkoušky, měření a revize požadované příslušnými předpisy nebo normami. Náklady na tyto zkoušky jsou součástí ceny za dílo.
11. Zhotovitel je povinen řídit se pokyny objednatele v rámci koordinace s dodávkami, které nejsou součástí díla podle této smlouvy.
12. Zhotovitel se zavazuje použít při provádění díla materiály, výrobky a zařízení plně odpovídající této smlouvě. Pokud bude objednatel požadováno, předloží vzorky materiálů před zabudováním.

13. Zhotovitel se zavazuje používat v hydraulice mechanizace, která bude při realizaci díla použita, pouze biologicky odbouratelné kapaliny. Náklady za mechanizaci jsou součástí ceny za dílo.
14. Zhotovitel seznámí obsluhu objednatele s obsluhou všech zařízení díla, vyžadujících obsluhu. Seznámení proběhne vždy v průběhu uvádění příslušných zařízení do provozu. Účast obsluhy při zaškolení zajišťuje objednatel.
15. Zhotovitel vyklidí staveniště nejpozději k okamžiku předání dokončeného díla objednateli, tj. nejpozději při podpisu protokolu o předání, resp. převzetí, dokončeného díla objednatelem, nebude-li smluvními stranami písemně ujednáno jinak.

## VII.

### **Předání a převzetí díla**

1. Zhotovitel telefonicky a písemně vyzve objednatele k převzetí dokončeného díla. Provedením (dokončením) díla se rozumí (i) úplné dokončení všech prací v souladu s touto smlouvou; (ii) odstranění veškerých vad a nedodělků díla; (iii) předání veškerých dokumentů nezbytných pro provoz a údržbu díla dle odst. 2 tohoto článku smlouvy a (iv) podpis protokolu o předání a převzetí díla objednatelem i zhotovitelem, jehož součástí bude soupis provedených prací, písemně potvrzený objednatelem (dále jen „provedení díla“). O předání a převzetí díla bude sepsán předávací protokol. Objednatel dílo prohlédne a výsledky prohlídky zapíše do protokolu. Protokol bude obsahovat zejména:
  - a) zhodnocení jakosti díla z hlediska vad a nedodělků a jejich popis,
  - b) soupis všech provedených změn a odchylek od zadávací dokumentace,
  - c) prohlášení objednatele, zda dílo přebírá a zda jej lze považovat za dokončené,
  - d) seznam předaných dokumentů dle odst. 2 tohoto článku smlouvy,
  - e) soupis příloh,
  - f) jméno a podpis zástupce zhotovitele a objednatele.
2. Zhotovitel předá objednateli nejpozději při předání díla tyto doklady:
  - doklady prokazující shodu vlastností použitých výrobků s požadavky na výstavbu (prohlášení o shodě, výsledky zkoušek, certifikáty, technické listy, bezpečnostní listy, návody) a další doklady, nezbytné pro zprovoznění díla,
  - vážní lístky všech dodaných materiálů – originály,
  - originál stavebního deníku.

Nebudou-li požadované doklady objednateli předloženy, jedná se o vadu díla, pro kterou je objednatel oprávněn odmítnout převzetí díla.

## VIII.

### **Záruka a uplatnění práv z odpovědnosti za vady**

1. Zhotovitel poskytuje objednateli záruku za jakost zhotoveného díla o době trvání **36** měsíců. Záruka začíná běžet dnem převzetí díla objednatelem.
2. Vadu je zhotovitel povinen odstranit nejpozději do 30 dnů od jejího oznámení objednatelem. Neoznámí-li objednatel zhotoviteli jinak, platí, že objednatel požaduje odstranění vady dodáním

chybějící věci, je-li možno vadu odstranit dodáním chybějící věci, nebo opravou věci, je-li možné vadu odstranit opravou věci.

3. Neodstraní-li zhotovitel vadu díla ve lhůtě dle odst. 2 tohoto článku smlouvy, je objednatel oprávněn, nikoli však povinen, odstranit vadu sám, popř. nechat ji odstranit třetí osobou, na náklady zhotovitele.
4. Zhotovitel je povinen vydat objednateli potvrzení o tom, kdy objednatel právo z odpovědnosti za vady uplatnil, co je obsahem reklamace a jaký způsob vyřízení reklamace objednatel požaduje, jakož i potvrzení o datu a způsobu vyřízení reklamace, a dále potvrzení o provedení opravy a době jejího trvání, příp. písemné odůvodnění zamítnutí reklamace.
5. Zhotovitel je povinen nahradit objednateli veškeré náklady, jež objednatel účelně vynaložil v souvislosti s uplatněním práva z odpovědnosti za vady a odstraňováním vady. Tuto náhradu poskytne zhotovitel objednateli na základě objednatelům řádně vystaveného daňového dokladu (faktury) doručeného zhotoviteli, se splatností 21 dnů ode dne jeho doručení.

## IX.

### Smluvní pokuty a úrok z prodlení

1. Zhotovitel je povinen zaplatit objednateli smluvní pokutu v případě, že:
  - a) zhotovitel je v prodlení s provedením díla, a to ve výši 0,1 % z ceny za dílo bez DPH dle čl. III. odst. 1 smlouvy, a to za každý, byť i započatý kalendářní den prodlení,
  - b) zhotovitel při provádění díla dle této smlouvy provede práce (dílo či jeho část) v rozporu s touto smlouvou (např. nekvalitně, v rozporu s projektovou dokumentací), a to ve výši 25 % z ceny takových prací bez DPH dle Položkového rozpočtu,
  - c) zhotovitel je v prodlení s odstraněním vady či vyřízením reklamace dle čl. VIII. odst. 2 smlouvy, a to ve výši 0,1 % z ceny vadně provedené části díla bez DPH dle Položkového rozpočtu za každý, byť i započatý den prodlení,
  - d) zhotovitel je v prodlení s vyklizením staveniště, a to ve výši 1 500 Kč za každý, byť i započatý kalendářní den prodlení,
  - e) zhotovitel porušil jakoukoliv svou povinnost vyplývající pro něj z této smlouvy, s výjimkou případů uvedených pod písm. a) až d) tohoto odstavce smlouvy nebo odst. 2 tohoto článku smlouvy, a to ve výši 1 000 Kč za každé takové jednotlivé porušení.
2. V případě prodlení s plněním peněžitého závazku dle této smlouvy je smluvní strana, která je takto v prodlení, povinna zaplatit druhé smluvní straně úrok z prodlení ve výši 0,05 % z dlužné částky za každý, byť i započatý den prodlení.
3. Smluvní pokuty mohou být kombinovány (tzn. že uplatnění jedné smluvní pokuty nevyklučuje souběžné uplatnění jakékoli jiné smluvní pokuty).
4. Ujednáním o smluvní pokutě, ani jejím zaplacením není jakkoli dotčeno či jinak omezeno právo objednatele na náhradu škody, a to v plném rozsahu.
5. Smluvní pokuta nebo smluvní úrok z prodlení dle tohoto článku smlouvy budou uhrazeny na základě řádně vystaveného daňového dokladu (faktury) se lhůtou splatnosti 21 dnů ode dne jeho doručení povinné smluvní straně.

## X.

### Odstoupení od smlouvy

1. Kterákoli ze smluvních stran je oprávněna od této smlouvy odstoupit v případech a za podmínek stanovených občanským zákoníkem nebo ujednaných touto smlouvou. Odstoupení musí být učiněno písemně a je účinné okamžikem jeho doručení druhé smluvní straně.
2. Objednatel je oprávněn od této smlouvy odstoupit zejména v případě, že:
  - a) dílo je prováděno v rozporu s touto smlouvou,
  - b) zhotovitel se ocitl v prodlení s provedením díla o dobu delší než 30 dnů,
  - c) z chování zhotovitele, postupu prací nebo jiných okolností nepochybně vyplývá, že povinnost zhotovitele bude porušena způsobem, který zakládá právo objednatele od této smlouvy odstoupit,
  - d) zhotovitel vstoupil do likvidace,
  - e) nabylo právní moci rozhodnutí soudu o úpadku zhotovitele ve smyslu zákona č. 182/2006 Sb., o úpadku a způsobech jeho řešení (insolvenční zákon), ve znění pozdějších předpisů.
3. Zhotovitel je oprávněn odstoupit od této smlouvy zejména v případě, že se objednatel ocitl v prodlení se zaplacením ceny za dílo o dobu delší než 30 dnů.

## XI.

### Závazek a prohlášení zhotovitele

1. Zhotovitel se zavazuje:
  - a) po celou dobu trvání smluvního vztahu založeného smlouvou zajistit především důstojné pracovní podmínky pro veškeré své zaměstnance podílející se na plnění smlouvy, stejně jako udržovat férové dodavatelské vztahy s obchodními partnery, jejichž služeb při plnění smlouvy využije,
  - b) dodržovat veškeré právní předpisy, zejména pak z oblasti práva životního prostředí, práva sociálního či pracovního (odměňování, dodržování délky pracovní doby a doby odpočinku mezi směnami, placené přesčasy), dále předpisy týkající se oblasti zaměstnanosti a bezpečnosti a ochrany zdraví při práci, tj. zejména zákon č. 435/2004 Sb., o zaměstnanosti, ve znění pozdějších předpisů, a zákon č. 262/2006 Sb., zákoník práce, ve znění pozdějších předpisů, a to vůči všem osobám či subjektům, které se na plnění smlouvy podílejí a bez ohledu na to, zda bude plnění poskytováno jím samotným či jeho poddodavatelem. Zhotovitel zajistí, že na plnění smlouvy se budou podílet pouze osoby, které byly proškoleny z problematiky BOZP a požární ochrany, a jsou náležitě vybaveny osobními ochrannými pracovními prostředky dle účinné legislativy. Současně je zhotovitel povinen dodržovat veškeré podmínky, které ujednal se svými obchodními partnery podílejícími se na plnění smlouvy, zejména je vůči nim povinen řádně a včas plnit své finanční závazky při respektování ustanovení § 1963 občanského zákoníku.
2. Zhotovitel prohlašuje, že veřejný funkcionář uvedený v ustanovení § 2 odst. 1, písm. c) zákona č. 159/2006 Sb., o střetu zájmů, ve znění pozdějších předpisů, nebo jím ovládaná osoba nevlastní ve zhotoviteli ani v žádné z osob, jejichž prostřednictvím zhotovitel v řízení k zadání veřejné

zakázky, v rámci něhož byla uzavřena tato smlouva, prokazoval kvalifikaci, podíl představující alespoň 25 % účasti společníka. V případě, že prohlášení zhotovitele učiněné v předchozí větě je nebo se ukáže být nepravdivým, je objednatel oprávněn od smlouvy písemně odstoupit.

3. Zhotovitel prohlašuje, že ke dni uzavření smlouvy u něj neexistují podmínky pro uplatnění mezinárodních sankcí ve smyslu ustanovení § 48a zákona č. 134/2016 Sb., o zadávání veřejných zakázek, ve znění pozdějších předpisů, a současně se zavazuje, že tyto nebudou existovat ani po celou dobu účinnosti smlouvy; v opačném případě je objednatel oprávněn od smlouvy písemně odstoupit.

## **XII.**

### **Criminal Compliance doložka**

1. Smluvní strany níže svým podpisem stvrzují, že v průběhu vyjednávání o této smlouvě vždy jednaly a postupovaly čestně, transparentně a v souladu s veškerými právními předpisy, a že takto budou jednat i při jejím plnění.
2. Smluvní strany prohlašují, že v souvislosti s touto smlouvou vyvinou maximální úsilí, aby žádné ze smluvních stran nemohla být přičtena trestní odpovědnost podle příslušných právních předpisů.
3. Objednatel zachovává nulovou toleranci k jakémukoli nelegálnímu jednání, dodržuje maximální transparentnost, legalitu, etiku a uplatňuje zásady Criminal Compliance Programu ([www.lesycr.cz/ccp](http://www.lesycr.cz/ccp)).

## **XIII.**

### **Závěrečná ustanovení**

1. Pokud není v této smlouvě ujednáno jinak, řídí se vztahy mezi smluvními stranami právním řádem České republiky, zejména občanským zákoníkem a právními předpisy souvisejícími.
2. Tuto smlouvu lze měnit či doplňovat pouze formou písemných dodatků podepsaných oběma smluvními stranami.
3. Tato smlouva nabývá platnosti dnem jejího podpisu oběma smluvními stranami. Pokud tato smlouva podléhá povinnosti uveřejnění dle zákona č. 340/2015 Sb., o zvláštních podmínkách účinnosti některých smluv, uveřejňování těchto smluv a o registru smluv (zákon o registru smluv), ve znění pozdějších předpisů, nabývá účinnosti dnem jejího uveřejnění v souladu se zmíněným zákonem; smluvní strany pro tyto případy vyjadřují svůj souhlas s uveřejněním celého znění smlouvy včetně metadat, a to v rozsahu a způsobem stanoveným zákonem. V ostatních případech tato smlouva nabývá účinnosti dnem jejího podpisu oběma smluvními stranami.
4. Smlouva ani jakákoliv práva a povinnosti z ní vyplývající nemohou být zhotovitelem postoupeny bez předchozího písemného souhlasu objednatele.
5. Zastupuje-li každou ze smluvních stran osoba oprávněná za ni jednat, jež disponuje platným uznávaným elektronickým podpisem ve smyslu zákona č. 297/2016 Sb., o službách vytvářejících důvěru pro elektronické transakce, ve znění pozdějších předpisů, je smlouva uzavírána elektronicky. V ostatních případech se smlouva uzavírá v listinné podobě a je vyhotovena v počtu 2 stejnopisů, z nichž po 1 vyhotovení obdrží každá ze smluvních stran.

6. Smluvní strany prohlašují, že si tuto smlouvu před jejím podpisem přečetly, jejímu obsahu rozumí a bez výhrad s ním souhlasí. Smlouva je vyjádřením jejich pravé, skutečné, svobodné a vážné vůle, na důkaz čehož níže připojují, prosty omylu, své podpisy.
7. Nedílnou součástí této smlouvy je tato příloha/jsou tyto přílohy:  
Příloha č. 1 - Položkový rozpočet  
Příloha č. 2 – Mapové přílohy – 2 x

V ..... , dne:...../  
dle elektronického podpisu

V ..... , dne:...../  
dle elektronického podpisu

Za objednatele:

Za zhotovitele:

.....  
[redacted]  
[redacted] Oblastního ředitelství jižní Morava  
Lesy České republiky, s.p.

.....  
Tomáš Ondruch

# REKAPITULACE OBJEKTŮ STAVBY A SOUPISŮ PRACÍ



Kód: //2025/116/03/CN1

Stavba: SA 4 x sklady revír Kladnatá, 149

Místo: LS Rožnov, revír Kladnatá, k.ú.Horní Bečva

Datum:

11.3.2025

Zadavatel: Lesy České republiky, s.p., IČ: 42196451

Projektant:

Zhotovitel: Ondruch Tomáš (IČ:71921010)

Zpracovatel:

| Kód | Popis | Cena bez DPH [CZK] | Cena s DPH [CZK] |
|-----|-------|--------------------|------------------|
|-----|-------|--------------------|------------------|

## Náklady z rozpočtů

|                |   |                   |                   |
|----------------|---|-------------------|-------------------|
| //2025/116/03a | LC Kladnatá (711738) David,101          | 162 673,93        | 162 673,93        |
| //2025/116/03b | LC Mečůvka2 (711744) Nad Fojtovoí 1,104 | 124 398,62        | 124 398,62        |
| //2025/116/03c | LC Mečůvka2 (711744) Nad Fojtovou 2     | 63 003,68         | 63 003,68         |
| //2025/116/03d | LC Mečůvka2 (711744) Zimný, 106,107     | 69 696,59         | 69 696,59         |
| //2025/116/03e | LC Mečůvka2 (711744) koleje od Fojtové  | 69 597,34         | 69 597,34         |
|                |   | <b>489 370,16</b> | <b>489 370,16</b> |



# SOUPIS PRACÍ

Stavba:

SA 4 x sklady revír Kladnatá, 149

Objekt:

//2025/116/03e - LC Mečivka2 (711744) koleje od Fojtové

Místo:

LS Rožnov, revír Kladnatá, k.ú. Horní Bečva

Zadavatel:

Lesy České republiky, s.p.

Zhotvitel:

Ondruch Tomáš (IČ:71921010)

Datum: 11.3.2025

Projektant:

Zpracovatel:



PČ Typ

Kód

Popis

MJ

Množství

J.cena [CZK]

Cena celkem [CZK]

## Náklady soupisu celkem

D HSV Práce a dodávky HSV

69 597,34

D 5 Komunikace pozemní

61 824,00

1 K 564821111

Podklad ze šteřkodřti ŠD s rozproštěním a zhutněním plochy přes 100 m2, po zhutnění tl. 80 mm

m2

736,000

84,00

61 824,00

Online PSC  
VV [https://podminiky.urs.cz/item/CS\\_URS\\_2025\\_01/564821111](https://podminiky.urs.cz/item/CS_URS_2025_01/564821111)  
460\*0,8\*2

736,000

D 998 Přesun hmot

7 773,34

2 K 998225111

Přesun hmot pro komunikace s krytem z kameniva, monolitickým betonovým nebo živčným dopravní vzdálenost do 200 m jakékoliv délky objektu

t

135,424

57,40

7 773,34

Online PSC  
Pozámka k souboru cen:  
[https://podminiky.urs.cz/item/CS\\_URS\\_2025\\_01/998225111](https://podminiky.urs.cz/item/CS_URS_2025_01/998225111)  
1. Ceny lze použít i pro plochy ležící s krytem monolitickým betonovým nebo živčným.

ÚČETNÍ  
107 VÝKAZ  
JAKO PŘÍLOHA KE  
ROČNÍ ZPRÁVĚ  
PRO ROK 2024  
PŘI  
ZÁKONNĚ  
PŘEDPISOVANÉ  
KONTROLĚ  
PRO ROK 2024

# SOUPIŠ PRACÍ



Stavba: SA 4 x sklady revír Kladnatá, 149

Objekt:

//2025/116/03d - LC Mečůvka2 (711744) Zimný, 106,107

Místo:

LS Rožnov, revír Kladnatá, k.ú.Horní Bečva

Zadavatel:

Lesy České republiky, s.p.

Zhotovitel:

Ondruch Tomáš (IČ:71921010)

Datum: 11.3.2025

Projektant:

Zpracovatel:

| PČ | Typ | Kód | Popis | MJ | Množství | J.cena [CZK] | Cena celkem [CZK] |
|----|-----|-----|-------|----|----------|--------------|-------------------|
|----|-----|-----|-------|----|----------|--------------|-------------------|

## Náklady soupisu celkem

D HSV Práce a dodávky HSV

D 1 Zemní práce

|   |   |           |   |     |       |        |          |
|---|---|-----------|---|-----|-------|--------|----------|
| 1 | K | 112251103 | Odstavení páteří strojně s jejich vykopáním nebo vytrháním průměru přes 500 do 700 mm | kus | 7,000 | 858,00 | 6 006,00 |
|---|---|-----------|---|-----|-------|--------|----------|

Online PSC [https://podminky.urs.cz/item/CS\\_URS\\_2025\\_01/112251103](https://podminky.urs.cz/item/CS_URS_2025_01/112251103)

|   |   |           |   |    |        |        |          |
|---|---|-----------|---|----|--------|--------|----------|
| 2 | K | 122251104 | Odkopávky a prokopávky nezapažené strojně v hornině třídy těžitelnosti I skupiny 3 přes 100 do 500 m3 | m3 | 12,150 | 116,00 | 1 409,40 |
|---|---|-----------|---|----|--------|--------|----------|

Online PSC [https://podminky.urs.cz/item/CS\\_URS\\_2025\\_01/122251104](https://podminky.urs.cz/item/CS_URS_2025_01/122251104)

|   |   |           |  |    |        |        |          |
|---|---|-----------|--|----|--------|--------|----------|
| 3 | K | 122351104 | Odkopávky a prokopávky nezapažené strojně v hornině třídy těžitelnosti II skupiny 4 přes 100 do 500 m3 | m3 | 48,600 | 174,00 | 8 456,40 |
|---|---|-----------|--|----|--------|--------|----------|

Online PSC [https://podminky.urs.cz/item/CS\\_URS\\_2025\\_01/122351104](https://podminky.urs.cz/item/CS_URS_2025_01/122351104)

|   |   |           |   |    |        |       |          |
|---|---|-----------|---|----|--------|-------|----------|
| 4 | K | 162251102 | Vodorovné přemístění výkopku nebo sypání po suchu na obvyklém dopravním prostředku, bez naložení výkopku, avšak se složením bez rozhrnutí z horniny třídy těžitelnosti I skupiny 1 až 3 na vzdálenost přes 20 do 50 m | m3 | 60,750 | 34,50 | 2 095,88 |
|---|---|-----------|---|----|--------|-------|----------|

Online PSC [https://podminky.urs.cz/item/CS\\_URS\\_2025\\_01/162251102](https://podminky.urs.cz/item/CS_URS_2025_01/162251102)

|   |   |           |   |    |         |       |          |
|---|---|-----------|---|----|---------|-------|----------|
| 5 | K | 181152302 | Úprava pláně na stavbách silnic a dálnic strojně v zářezech mirno skalních se zhuťněním | m2 | 121,500 | 22,80 | 2 770,20 |
|---|---|-----------|---|----|---------|-------|----------|

Online PSC [https://podminky.urs.cz/item/CS\\_URS\\_2025\\_01/181152302](https://podminky.urs.cz/item/CS_URS_2025_01/181152302)

|   |   |           |  |    |         |        |           |
|---|---|-----------|--|----|---------|--------|-----------|
| 6 | K | 564661111 | Podklad z kamenniva hrubého drceného vel. 63-125 mm, s rozproštěním a zhuťněním plochy přes 100 m2, po zhuťnění tl. 200 mm | m2 | 121,500 | 194,00 | 23 571,00 |
|---|---|-----------|--|----|---------|--------|-----------|

Online PSC [https://podminky.urs.cz/item/CS\\_URS\\_2025\\_01/564661111](https://podminky.urs.cz/item/CS_URS_2025_01/564661111)

|   |   |           |   |    |         |        |           |
|---|---|-----------|---|----|---------|--------|-----------|
| 7 | K | 564851011 | Podklad ze štěrkodrti ŠD s rozproštěním a zhuťněním plochy jednotlivě do 100 m2, po zhuťnění tl. 150 mm | m2 | 121,500 | 171,00 | 20 776,50 |
|---|---|-----------|---|----|---------|--------|-----------|

Online PSC [https://podminky.urs.cz/item/CS\\_URS\\_2025\\_01/564851011](https://podminky.urs.cz/item/CS_URS_2025_01/564851011)

|   |   |           |  |   |        |       |          |
|---|---|-----------|--|---|--------|-------|----------|
| 8 | K | 998225111 | Přesun hmot pro komunikace s krytem z kamenniva, monolitickým betonovým nebo živičným dopravní vzdálenost do 200 m jakékoliv délky objektu | t | 88,848 | 51,90 | 4 611,21 |
|---|---|-----------|--|---|--------|-------|----------|

Online PSC [https://podminky.urs.cz/item/CS\\_URS\\_2025\\_01/998225111](https://podminky.urs.cz/item/CS_URS_2025_01/998225111)

|                       |  |  |  |  |  |  |  |
|-----------------------|--|--|--|--|--|--|--|
| <b>Náklady celkem</b> |  |  |  |  |  |  |  |
|-----------------------|--|--|--|--|--|--|--|

D 998 Přesun hmot 121,500 171,00 20 776,50

|               |  |  |  |  |  |  |  |
|---------------|--|--|--|--|--|--|--|
| <b>Celkem</b> |  |  |  |  |  |  |  |
|---------------|--|--|--|--|--|--|--|

Online PSC [https://podminky.urs.cz/item/CS\\_URS\\_2025\\_01/998225111](https://podminky.urs.cz/item/CS_URS_2025_01/998225111)

Pozámka k souboru cen:  
1. Ceny lze použít i pro plochy leštější s krytem monolitickým betonovým nebo živičným.

PSC

# SOUPIS PRACÍ



Stavba: SA 4 x sklady revír Kladnatá, 149  
 Objekt: //2025/116/03c - LC Mečůvka2 (711744) Nad Fojtovou 2

Místo: LS Rožnov, revír Kladnatá, k.ú. Horní Bečva

Zadavatel: Lesy České republiky, s.p.

Zhotovitel: Ondruch Tomáš (IČ:719210110)

Datum: 11.3.2025

Projektant:

Zpracovatel:

| PČ | Typ | Kód | Popis | MJ | Množství | J.cena [CZK] | Cena celkem [CZK] |
|----|-----|-----|-------|----|----------|--------------|-------------------|
|----|-----|-----|-------|----|----------|--------------|-------------------|

## Náklady soupisu celkem

D HSV Práce a dodávky HSV

D 1 Zemní práce

|   |   |           |   |     |        |        |           |
|---|---|-----------|---|-----|--------|--------|-----------|
| 1 | K | 112251103 | Odstranění pařezů stromů s jejich vykopáním nebo vytrháním průměru přes 500 do 700 mm | kus | 14,000 | 951,00 | 13 314,00 |
|---|---|-----------|---|-----|--------|--------|-----------|

Online PSC [https://podniky.urs.cz/item/CS\\_URS\\_2025\\_01/112251103](https://podniky.urs.cz/item/CS_URS_2025_01/112251103)  
 14

|   |   |           |   |                |        |        |          |
|---|---|-----------|---|----------------|--------|--------|----------|
| 2 | K | 122251104 | Odkopávky a prokopávky nezapažené strojně v hornině třídy těžitelnosti I skupiny 3 přes 100 do 500 m <sup>3</sup> | m <sup>3</sup> | 23,520 | 103,00 | 2 422,56 |
|---|---|-----------|---|----------------|--------|--------|----------|

VV (28\*6\*0,7)\*0,2

|   |   |           |  |                |        |        |           |
|---|---|-----------|--|----------------|--------|--------|-----------|
| 3 | K | 122351104 | Odkopávky a prokopávky nezapažené strojně v hornině třídy těžitelnosti II skupiny 4 přes 100 do 500 m <sup>3</sup> | m <sup>3</sup> | 94,080 | 154,00 | 14 488,32 |
|---|---|-----------|--|----------------|--------|--------|-----------|

VV (28\*6\*0,7)\*0,8

|   |   |           |   |                |         |       |          |
|---|---|-----------|---|----------------|---------|-------|----------|
| 4 | K | 162251102 | Vodorovné přemístění výkopku nebo sypání po suchu na obvyklém dopravním prostředku, bez naložení výkopku, avšak se složením bez rozhrnutí z horniny třídy těžitelnosti I skupiny 1 až 3 na vzdálenost přes 20 do 50 m | m <sup>3</sup> | 117,600 | 36,80 | 4 327,68 |
|---|---|-----------|---|----------------|---------|-------|----------|

Online PSC [https://podniky.urs.cz/item/CS\\_URS\\_2023\\_02/162251102](https://podniky.urs.cz/item/CS_URS_2023_02/162251102)  
 (28\*6\*0,7)\*\*1

|   |   |           |  |                |         |       |          |
|---|---|-----------|--|----------------|---------|-------|----------|
| 5 | K | 181152302 | Úprava pláně na stavbách silnic a dálnic strojně v zářezích mimo skalních se zhuštěním | m <sup>2</sup> | 168,000 | 21,00 | 3 528,00 |
|---|---|-----------|--|----------------|---------|-------|----------|

VV 28\*6  
 D 5 Komunikace pozemní

|   |   |           |  |                |         |        |           |
|---|---|-----------|--|----------------|---------|--------|-----------|
| 6 | K | 564851011 | Podklad ze šterkodrti ŠD s rozproštěním a zhuštěním plochy jednotlivě do 100 m <sup>2</sup> , po zhuštění tl. 150 mm | m <sup>2</sup> | 126,000 | 179,00 | 22 554,00 |
|---|---|-----------|--|----------------|---------|--------|-----------|

Online PSC [https://podniky.urs.cz/item/CS\\_URS\\_2023\\_02/564851011](https://podniky.urs.cz/item/CS_URS_2023_02/564851011)  
 VV 28\*4,5

|   |   |           |   |   |        |       |          |
|---|---|-----------|---|---|--------|-------|----------|
| 7 | K | 998225111 | Přesun hmot pro komunikace s krytem z kaméniva, monolitickým betonovým nebo živčným dopravní vzdáleností do 200 m jakékoliv délky objektu | t | 43,470 | 54,50 | 2 369,12 |
|---|---|-----------|---|---|--------|-------|----------|

Online PSC [https://podniky.urs.cz/item/CS\\_URS\\_2023\\_02/998225111](https://podniky.urs.cz/item/CS_URS_2023_02/998225111)  
 D 998 Přesun hmot

PSC 1. Ceny lze použít i pro plochy leišti s krytem monolitickým betonovým nebo živčným.

POZNÁMKA K SOUBORU CEN:  
 Cena je uvedena včetně DPH a všech poplatků.  
 Cena je uvedena včetně DPH a všech poplatků.  
 Cena je uvedena včetně DPH a všech poplatků.

| PČ  | Typ | Kód       | Popis  | MJ | Množství | J.cena [CZK] | Cena celkem [CZK] |
|---|-----|-----------|--|----|----------|--------------|-------------------|
|   | VV  |           | 42*3,2   |    | 134,400  |              |                   |
| D   | 998 |           | Přesun hmot  |    |          |              | 4 670,78          |
| 9   | K   | 998225111 | Přesun hmot pro komunikace s krytím z kameniva, monolitickým betonovým nebo živčným dopravní vzdálenost do 200 m jakékoliv délky objektu | t  | 83,110   | 56,20        | 4 670,78          |
| Online PSC <a href="https://podminky.urs.cz/item/CS_URS_2023_02/998225111">https://podminky.urs.cz/item/CS_URS_2023_02/998225111</a><br>Poznámka k souboru cen:<br>1. Ceny lze použít i pro plochy letišť s krytím monolitickým betonovým nebo živčným. |     |           |  |    |          |              |                   |
| PSC   |     |           |  |    |          |              |                   |

SÚKROMNÝ PRÁVNÍ ÚSTAV  
 IČ: 4381910  
 ul. Václava 119 309 380  
 382 21, Vodňany, JIHOČESKÝ KRAJ  
 IČ: 4381910  
 IČ: 4381910



| PČ | Typ | Kód | Popis | MJ | Množství | J.cena [CZK] | Cena celkem [CZK] |
|----|-----|-----|-------|----|----------|--------------|-------------------|
|----|-----|-----|-------|----|----------|--------------|-------------------|

Online PSC  
VV  
[https://podminky.urs.cz/item/CS\\_URS\\_2025\\_01/564851111](https://podminky.urs.cz/item/CS_URS_2025_01/564851111)  
49\*8

392,000

D 998 Přesun hmot

11 410,33

|   |   |           |   |   |         |       |           |
|---|---|-----------|---|---|---------|-------|-----------|
| 8 | K | 998225111 | Přesun hmot pro komunikace s krytem z kameniva, monolitickým betonovým nebo živičným dopravní vzdálenost do 200 m jakékoliv délky objektu | t | 207,084 | 55,10 | 11 410,33 |
|---|---|-----------|---|---|---------|-------|-----------|

Online PSC  
[https://podminky.urs.cz/item/CS\\_URS\\_2025\\_01/998225111](https://podminky.urs.cz/item/CS_URS_2025_01/998225111)

PSC

Poznámka k souboru cen:  
1. Ceny lze použít i pro plochy větší s krytem monolitickým betonovým nebo živičným.

DAT: 03/06/2025 11:51  
IC: 15854912  
IČP: 450 145 206 008  
321 25 600 000 1020  
Louská Opatovice

# SOUPIŠ PRACÍ



Stavba:

SA 4 x sklady revír Kladnatá, 149

Objekt:

//2025/116/03a - LC Kladnatá (711738) David,101

Místo:

LS Rožnov, r.Kladnatá, k.ú.H. Bečva

Zadavatel:

Lesy České republiky, s.p.

Zhotovitel:

Ondruch Tomáš (IČ:71921010)

Datum: 11.3.2025

Projektant:

Zpracovatel:

| PČ | Typ | Kód | Popis | MJ | Množství | J.cena [CZK] | Cena celkem [CZK] |
|----|-----|-----|-------|----|----------|--------------|-------------------|
|----|-----|-----|-------|----|----------|--------------|-------------------|

## Náklady soupisu celkem

**162 673,93**

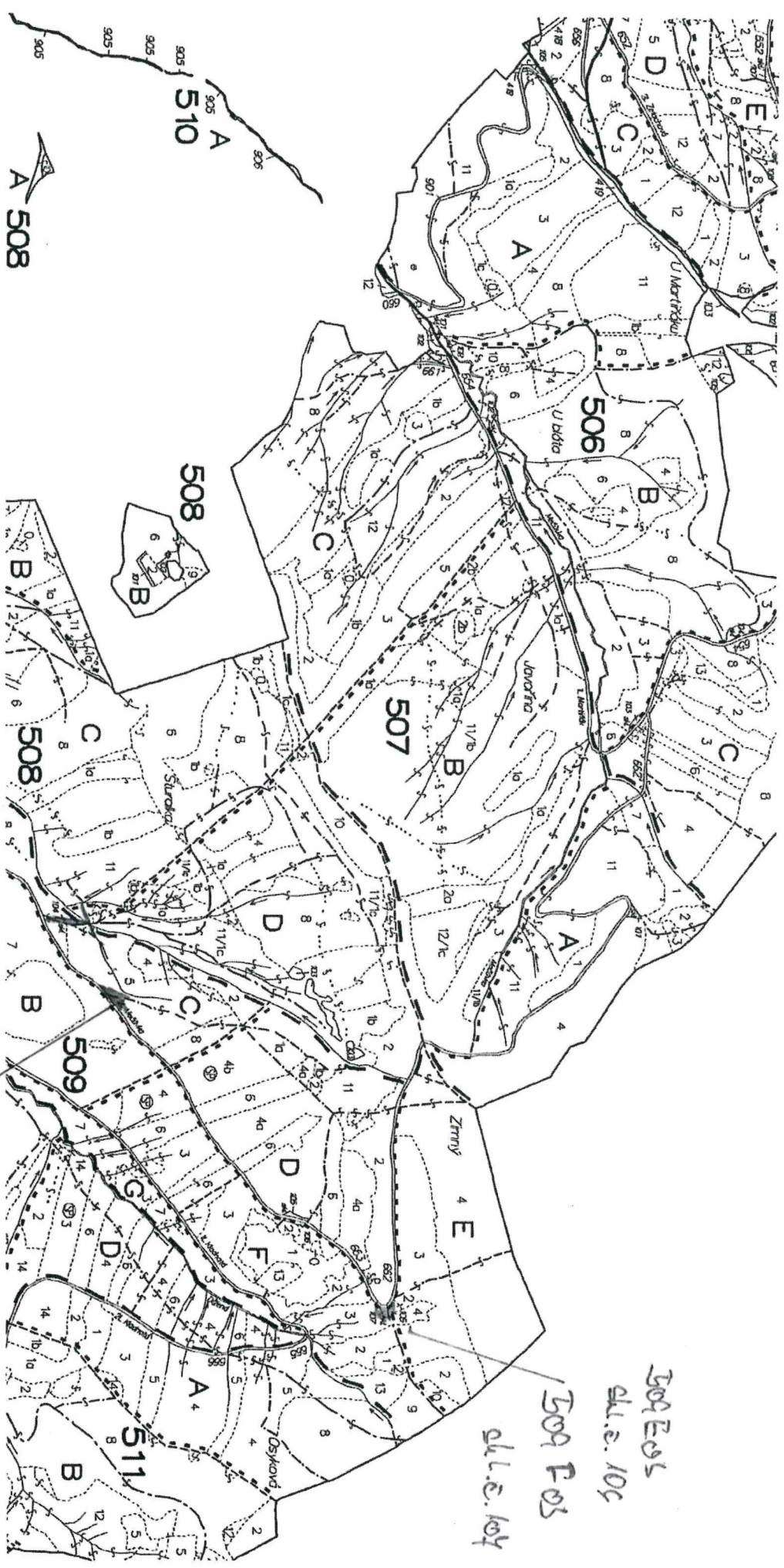
### D HSV Práce a dodávky HSV

**162 673,93**

#### D 1 Zemní práce

**51 403,60**

|   |   |           |   |                |         |        |           |
|---|---|-----------|---|----------------|---------|--------|-----------|
| 1 | K | 122251104 | Odkopávky a prokopávky nezapažené strojně v hornině třídy těžitelosti I skupiny 3 přes 100 do 500 m <sup>3</sup>  | m <sup>3</sup> | 78,400  | 123,00 | 9 643,20  |
|   |   |           | <a href="https://podminky.urs.cz/item/CS_URS_2025_01/122251104">https://podminky.urs.cz/item/CS_URS_2025_01/122251104</a>   |                |         |        |           |
|   |   |           | 49*8*0,2  |                | 78,400  |        |           |
| 2 | K | 122351104 | Odkopávky a prokopávky nezapažené strojně v hornině třídy těžitelosti II skupiny 4 přes 100 do 500 m <sup>3</sup>   | m <sup>3</sup> | 54,000  | 184,00 | 9 936,00  |
|   |   |           | <a href="https://podminky.urs.cz/item/CS_URS_2025_01/122351104">https://podminky.urs.cz/item/CS_URS_2025_01/122351104</a>   |                |         |        |           |
|   |   |           | 30*2*1,5*0,6  |                | 54,000  |        |           |
| 3 | K | 122451104 | Odkopávky a prokopávky nezapažené strojně v hornině třídy těžitelosti II skupiny 5 přes 100 do 500 m <sup>3</sup>   | m <sup>3</sup> | 36,000  | 429,00 | 15 444,00 |
|   |   |           | <a href="https://podminky.urs.cz/item/CS_URS_2025_01/122451104">https://podminky.urs.cz/item/CS_URS_2025_01/122451104</a>   |                |         |        |           |
|   |   |           | 30*2*1,5*0,4  |                | 36,000  |        |           |
| 4 | K | 162351123 | Vodorovné přemístění výkopku nebo sypání po suchu na obvyklém dopravním prostředku, bez naložení výkopku, avšak se složením bez rozhrnutí z horniny třídy těžitelosti II skupiny 4 a 5 na vzdálenost přes 50 do 500 m | m <sup>3</sup> | 90,000  | 76,60  | 6 894,00  |
|   |   |           | <a href="https://podminky.urs.cz/item/CS_URS_2025_01/162351123">https://podminky.urs.cz/item/CS_URS_2025_01/162351123</a>   |                |         |        |           |
|   |   |           | 30*2*1,5*1  |                | 90,000  |        |           |
| 5 | K | 181252305 | Úprava pláně na stavbách silnic a dálnic strojně na násypcech se zhutněním  | m <sup>2</sup> | 392,000 | 24,20  | 9 486,40  |
|   |   |           | <a href="https://podminky.urs.cz/item/CS_URS_2025_01/181252305">https://podminky.urs.cz/item/CS_URS_2025_01/181252305</a>   |                |         |        |           |
|   |   |           | 49*8  |                | 392,000 |        |           |
|   |   |           | <b>Komunikace pozemní</b>   |                |         |        |           |
|   |   |           | <b>D 5</b>  |                |         |        |           |
| 6 | K | 564661111 | Podklad z kameniva hrubého drčeného vel. 63-125 mm, s rozproštěním a zhutněním plochy přes 100 m <sup>2</sup> , po zhutnění tl. 200 mm  | m <sup>2</sup> | 186,000 | 206,00 | 38 316,00 |
|   |   |           | <a href="https://podminky.urs.cz/item/CS_URS_2025_01/564661111">https://podminky.urs.cz/item/CS_URS_2025_01/564661111</a>   |                |         |        |           |
|   |   |           | 31*6  |                | 186,000 |        |           |
| 7 | K | 564851111 | Podklad ze štetkodřítí ŠD s rozproštěním a zhutněním plochy přes 100 m <sup>2</sup> , po zhutnění tl. 150 mm  | m <sup>2</sup> | 392,000 | 157,00 | 61 544,00 |



A 508

A 510

508

506

507

508

509

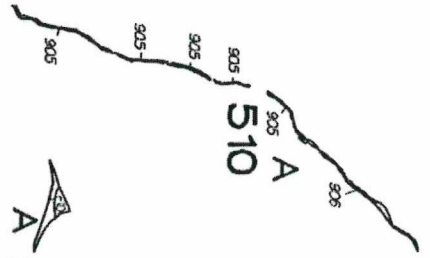
511

509 C02  
dl.e. 104

509 C05  
dl.e. 104

509 E05  
dl.e. 104

509 F03  
dl.e. 104



A 508

A 510

508

506

507

508

509

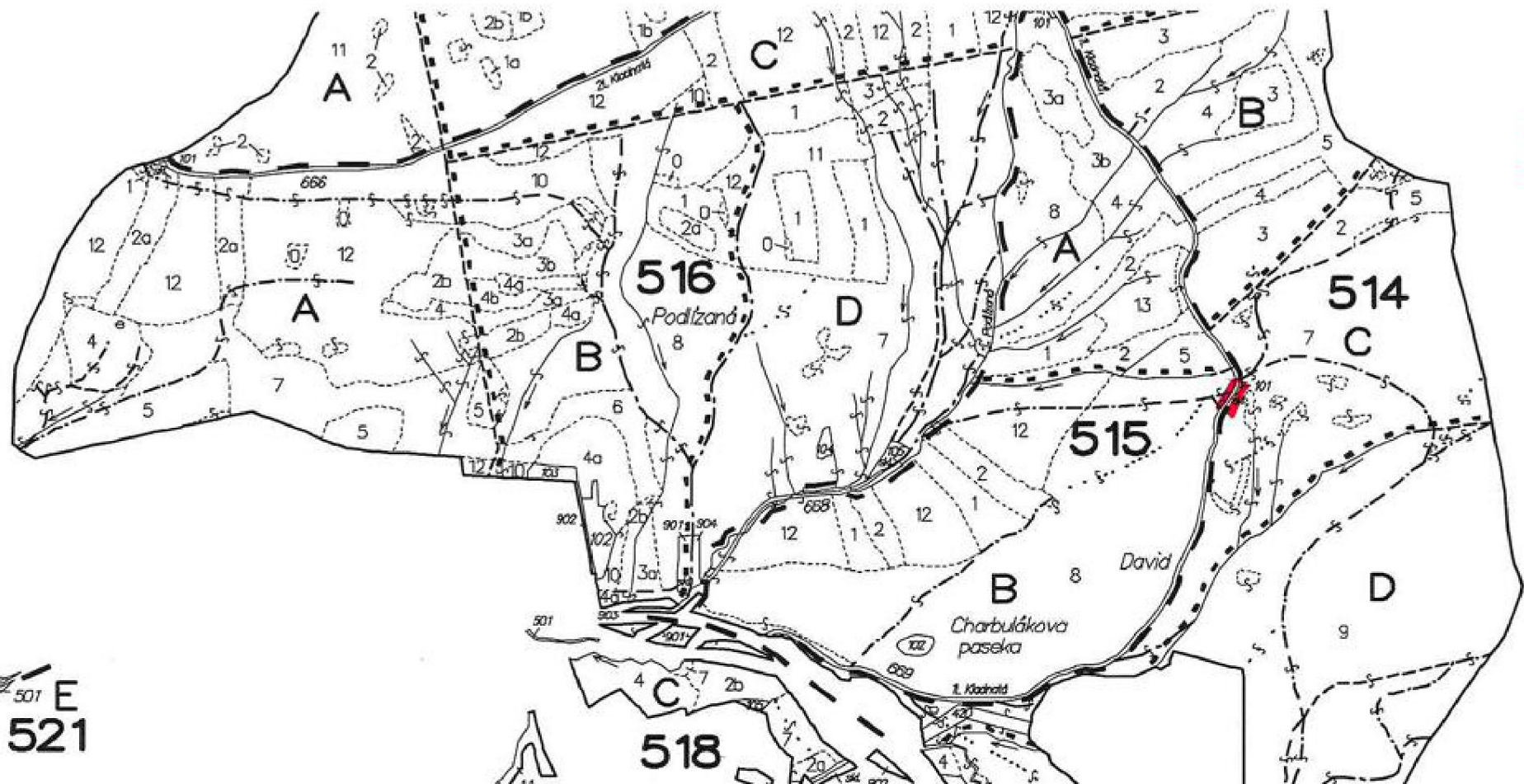
511

509 C02  
dl.e. 104

509 C05  
dl.e. 104

509 E05  
dl.e. 104

509 F03  
dl.e. 104



514 COY  
 515 1011

516  
 E

516  
 E  
 521  
 E