

SMLOUVA O DÍLO
č. S911/2017/335

Lesy České republiky, s.p.

IČO: 421 96 451

DIČ: CZ42196451

sídlem: Přemyslova 1106/19, Nový Hradec Králové, 500 08 Hradec Králové

zapsán v obchodním rejstříku u Krajského soudu Hradec Králové, oddíl A XII, vložka 540

statutární orgán: Ing. Daniel Szórád, Ph.D., generální ředitel

zastoupené na základě pověření dle směrnice 19/2015 Podpisový řád: [redacted] ředitelem

Krajského ředitelství Frýdek- Místek

ve věcech technických jedná: [redacted] technický pracovník pro stavební činnost (technický dozor)

č. telefonu: [redacted], e-mail: [redacted]

bankovní spojení: Komerční banka, a.s., pobočka Hradec Králové

číslo účtu: [redacted]

(dále jen „objednatel“)

a

TEON STAV, s.r.o.

IČO: 28647777

DIČ: CZ28647777

zapsán v obchodním rejstříku u Krajského soudu Ostrava, oddíl C, vložka 36669

sídlo: Pstruží 186, 739 11 Pstruží

zastoupený: [redacted], jednatelka společnosti

ve věcech technických jedná stavbyvedoucí: [redacted]

č. telefonu: [redacted], e-mail: [redacted]

bankovní spojení: Moneta Money Bank, a.s., číslo účtu: [redacted]

(dále jen „zhotovitel“)

uzavírají a tímto uzavřeli podle § 2586 a násl. zákona č. 89/2012 Sb., občanský zákoník, tuto smlouvu o dílo:

II.

P ř e d m ě t s m l o u v y

1. Předmětem této smlouvy je závazek zhotovitele provést pro objednatele na vlastní nebezpečí a odpovědnost dílo „**Oprava zpevnění točen a skládek R02**“, evidenční číslo zakázky **S911/2017/335** a to za podmínek stanovených příslušnými právními předpisy a technickými normami touto smlouvou.
2. V rámci plnění této smlouvy zhotovitel na vlastní náklad, nebezpečí a odpovědnost provede, popř. zabezpečí všechny práce a opatření potřebné k řádné realizaci díla. Součástí závazku zhotovitele dle této smlouvy je i provedení následujících prací a činností:

-LC V Pětce, IČDM 704004:

Na konci LC bude provedeno zpevnění LC (plocha 25x3,5m, skladba ŠD fr.0/63 tl.100mm), sjezdu na svážnou (plocha 23x3,5m, včetně rozšíření najezdů pro otáčení odvozních souprav

6x6m, skladba: odkopávky 100mm, ŠD fr.0/63 tl.200mm) a skládky (plocha 4,5x25m) včetně sjezdu na svážnou (plocha 3,5x18m) (skladba: odkopávky 200mm, kam fr.63/125 tl.200mm, ŠD fr.0/63 tl.100mm).

-LC Hrabí, IČDM 704126:

Na LC bude provedeno zpevnění skládky a nájezdu pro otáčení odvozní soupravy (celková plocha 213m², skladba: odkopávky 200mm, kam fr.63/125 tl.200mm, ŠD fr.0/63 tl.100mm).

-LC Kněžská, IČDM 704124:

Na LC bude provedeno zpevnění skládky (plocha 112,5m², skladba: odkopávky 250mm, kam fr.63/125 tl.200mm, ŠD fr.0/63 tl.100mm) a točny tvaru T (celková plocha 260,5m², skladba: odkopávky 50mm, ŠD fr.0/63 tl.100mm).

-LC V polomi, IČDM 704125:

Na LC bude provedeno zpevnění nájezdu na točnu (plocha 162,25m², skladba: odkopávky 100mm, ŠD fr.0/63 tl.200mm), skládky (plocha 60m², skladba: odkopávky 200mm, kam fr.63/125 tl.200mm, ŠD fr.0/63 tl.100mm) a dále budou v přilehlém sjezdu provedeny dva odvodňovací trativody s výpichy do porostu (výplň kam 63/125)

Cena těchto plnění je zahrnuta v ceně za dílo dle čl. IV. odst. 1 této smlouvy.

3. Objednatel se zavazuje řádně zhotovené dílo od zhotovitele převzít a zhotoviteli za něj zaplatit touto smlouvou dohodnutou cenu způsobem smlouvou stanoveným.
4. Veškeré odchylky provedení díla a jeho postupu od vymezení daného touto smlouvou jsou přípustné pouze tehdy, budou-li objednatelem předem písemně odsouhlaseny. Provedení víceprací je možné jen na základě písemného dodatku této smlouvy.
5. Zhotovitel prohlašuje, že je seznámen se všemi údaji potřebnými pro řádné provedení díla a že ani při vynaložení odborné péče, již lze na něm rozumně požadovat, neshledal rozporů nebo nedostatků, jež by bránily řádnému provedení díla způsobem a v rozsahu dle této smlouvy.

III.

Doba plnění

1. Termín zahájení provádění díla: 16.8.2017
2. Dílo, které je předmětem této smlouvy, bude provedeno, včetně řádného poskytnutí plnění dle čl. II. odst. 2 této smlouvy, nejpozději 15.10.2017 Tato lhůta se prodlužuje o počet dní, o něž došlo k posunu zahájení provádění díla oproti termínu dle odstavce 1 z důvodu na straně objednatele, nebude-li písemně dohodnuto jinak. Dílo je provedeno, je-li způsobilé sloužit svému účelu a nevykazuje-li vady. Dílo má vadu, neodpovídá-li smlouvě. Objednatel není povinen převzít dílo vykazující vady, popřípadě dílo nezpůsobilé sloužit svému účelu; ustanovení § 2628 občanského zákoníku se nepoužije.

3. V případě, že objednatel písemně požádá o přerušení prací na stavbě (např. z důvodu změny finančního plánu), je zhotovitel povinen práce přerušit na dobu objednatelem stanovenou. O dobu přerušení prací dle tohoto odstavce se posunuje termín pro provedení díla dle odstavce 2.

IV.

Cena za dílo

1. Za řádné provedení díla dle této smlouvy náleží zhotoviteli cena za dílo ve výši **258 346,00,- Kč bez DPH**, slovy **dvěstěpadesátosmtisícitřistačtyřicetšest Korun českých bez DPH**. DPH bude účtováno ve výši dle příslušného právního předpisu, tj. dle zákona č. 235/2004 Sb., o dani z přidané hodnoty.
Zhotovitel prohlašuje, že je plátce DPH.

Cena za dílo je strukturována dle úplného rozpočtu uvedeného v příloze této smlouvy a zahrnuje veškeré náklady zhotovitele na řádné provedení díla, včetně poskytnutí všech práv a plnění dle této smlouvy.

2. V případě změn díla (méněprací či víceprací) se k jejich ocenění použije rozpočet, který je přílohou této smlouvy (dále jen „rozpočet“), a cenová soustava ÚRS (dále jen „ceník“). Pro výpočet jednotkové ceny za méněpráce či vícepráce bude použito:

a) smluvních jednotkových cen příslušných prací z rozpočtu, jsou-li tyto ceny a práce v rozpočtu obsaženy,

b) nejsou-li příslušné práce a ceny v rozpočtu obsaženy, určí se jednotková cena předmětných prací:

1. Je-li v rozpočtu obsažen příslušný rozpočtový díl:

ceníková cena nové položky x (nabídková cena příslušného dílu dle rozpočtu / ceníková cena příslušného dílu z rozpočtu) = jednotková cena nové položky.

2. Není-li v rozpočtu obsažen příslušný rozpočtový díl:

ceníková cena nové položky x (nabídková cena za dílo dle rozpočtu / ceníková cena díla, tj. prací uvedených v rozpočtu) = jednotková cena nové položky.

c) není-li cena nové položky v ceníku (cenících cenové soustavy ÚRS) uvedena, určí se jednotková cena předmětných prací na základě kalkulace zhotovitele odpovídající tržní (obvyklé) úrovni ceny, písemně odsouhlasené objednatelem.

Provedení víceprací je však možné jen na základě písemného dodatku této smlouvy, předem uzavřeného postupem souladným s obecně závaznými právními předpisy upravujícími zadávání veřejných zakázek.

V. Placení a fakturace

1. Cena za dílo bude zhotoviteli uhrazena na základě daňového dokladu (faktury) zhotovitelem řádně vystaveného po provedení díla a doručeného objednateli
2. Splatnost faktury je 21 dní ode dne jejího doručení smluvní straně.
3. Objednatel je oprávněn zhotovitelem vystavenou fakturu vrátit bez proplacení, jestliže vyúčtování nevyhovuje stanoveným požadavkům, zejména pak:
 - jestliže faktura neobsahuje všechny náležitosti daňového dokladu anebo
 - nebyly-li vyúčtované práce provedeny, vykazují vady, nebo jsou-li účtovány neoprávněně,

VI. Provádění prací

1. Bude-li při provádění stavebních prací zjištěna vada projektové dokumentace, je zhotovitel povinen na tuto vadu objednatele upozornit a objednatel povinen postupovat tak, aby tato vada byla bez zbytečného odkladu odstraněna. Zhotovitel není oprávněn požadovat uhrazení víceprací, jež byly vyvolány vadou projektové dokumentace, jíž mohl zhotovitel odhalit při vynaložení odborné péče při přezkoumání projektové dokumentace dle čl. II. odst. 5 této smlouvy.
2. V případě, že v průběhu prací dojde ke změně nebo vydání rozhodnutí orgánů vodohospodářských, hygienických, energetických nebo jiných, je objednatel povinen urychleně změněné podmínky projednat a přizvat k jejich projednávání i zástupce zhotovitele. Vyžádají-li si tyto změny prodloužení termínu provedení díla, bude tento termín odpovídajícím způsobem prodloužen uzavřením dodatku k této smlouvě.
3. Pokud zhotovitel použije pro splnění díla poddodavatele, nese vůči objednateli odpovědnost jako by dílo prováděl sám. Pokud bude objednatel u určitého druhu prací písemně požadovat identifikační údaje poddodavatele, je zhotovitel povinen je objednateli písemně sdělit.
4. Objednatel je oprávněn kontrolovat kvalitu prováděného díla prostřednictvím jím pověřených osob, zejména zda jsou práce prováděny podle předané dokumentace, podle smluvených podmínek, technických norem a jiných předpisů a v souladu s rozhodnutím příslušných orgánů. Zhotovitel je povinen poskytnout objednateli za tímto účelem veškerou potřebnou součinnost, zejména potřebné písemnosti k nahlédnutí, umožnit přístup na pracoviště atd. Na zjištěné nedostatky musí objednatel neprodleně upozornit zhotovitele zápisem do stavebního deníku nebo jinou prokazatelnou písemnou formou a žádat odstranění zjištěných vad.
5. Jestliže staveniště nebude ve stavu způsobilém k zahájení prací, posunuje se termín zahájení provádění díla a termín provedení díla o počet dnů, po který je objednatel v prodlení s řádným zajištěním staveniště zhotoviteli.

6. Zhotovitel zřídí na staveništi nezbytná zařízení staveniště, včetně sociálních zařízení, osvětlení, telefonu a skladových prostorů umístěných tak, aby neomezovala a ekologicky neohrožovala okolí stavby. Odebrané energie a vodu bude dodavatel měřit a hradit.

VII.

Dalsí povinnosti zhotovitele

1. Zhotovitel se zavazuje provést dílo podle této smlouvy v plném souladu s předanou projektovou dokumentací a v souladu se specifikací materiálů a výrobků uvedených ve výkazech výměr jednotlivých stavebních oddílů a oceněných v nabídkovém rozpočtu a za dodržování platných ČSN a ON.
2. Zhotovitel potvrzuje, že je seznámen se staveništem, podmínkami týkajícími se provádění prací a je si vědom rozsahu prací, které mají být provedeny.
3. Zhotovitel se zavazuje provést během provádění prací bezpečnostní opatření k ochraně díla a podrobit se před předáním a převzetím díla bezpečnostním opatřením, nezbytným pro ochranu díla.
4. Zhotovitel odpovídá za bezpečnost práce, za dodržování předpisů o práci v ochranných pásmech, požárních a jiných předpisů chránících veřejné zájmy. Zhotovitel odpovídá za bezpečnost a ochranu zdraví všech osob v prostoru staveniště. Zhotovitel zajistí na svou odpovědnost a náklady dodržování bezpečnosti a ochrany zdraví při práci dle zákona č. 309/2006 Sb., v účinném znění, prováděcích právních předpisů a souvisejících norem a zabezpečí ochranu osob pohybujících se v sousedství staveniště (oplocení a označení staveniště apod.).
5. Zhotovitel zodpovídá za uspořádání staveniště (případně pracoviště) dle nařízení vlády č. 591/2006 Sb., o bližších minimálních požadavcích na bezpečnost a ochranu zdraví při práci na staveništích a č. 362/2005 Sb., o bližších požadavcích na bezpečnost a ochranu zdraví při práci na pracovištích s nebezpečím pádu z výšky nebo do hloubky.
6. Zhotovitel je povinen na staveništi a v jeho okolí zachovat pořádek a čistotu a průběžně odstraňovat na své náklady odpady a nečistoty, vzniklé během provádění stavebních prací. Odvoz a uložení odpadu na skládku je povinností zhotovitele.
7. V průběhu realizace stavby zhotovitel umožní provedení kontrolních prohlídek stavby ve smyslu § 133 stavebního zákona a zajistí nápravu zjištěných nedostatků v objednatel stanovené přiměřené lhůtě.
8. Zhotovitel je povinen dodržovat bezpečnostní, hygienické a protipožární předpisy, týkající se provádění stavebních prací, zajistí potřebná opatření a zajistí dozor nad bezpečností práce.
9. Všechny věci (materiál, stroje, zařízení, nástroje a nářadí atd.) nutné k řádnému provedení díla, je povinen na své náklady a nebezpečí zabezpečit zhotovitel.

10. Zhotovitel je povinen zajistit všechny zkoušky, měření a revize požadované příslušnými předpisy nebo normami. Náklady na tyto zkoušky jsou součástí ceny za dílo.
11. Zhotovitel je povinen řídit se pokyny objednatele v rámci koordinace s dodávkami, které nejsou součástí díla podle této smlouvy.
12. Zhotovitel se zavazuje použít při provádění díla materiály, výrobky a zařízení plně odpovídající této smlouvě. Pokud bude objednatelem požadováno, předloží vzorky materiálů před zabudováním.
13. Zhotovitel se zavazuje používat v hydraulice mechanizace, která bude při realizaci díla použita, pouze biologicky odbouratelné kapaliny.
14. Zhotovitel seznámí obsluhu objednatele s obsluhou všech zařízení díla, vyžadující obsluhu. Seznámení proběhne vždy v průběhu uvádění příslušných zařízení do provozu. Účast obsluhy při zaškolení zajišťuje objednatel.
15. Zhotovitel vyklidí staveniště ve lhůtě do 15-ti dnů po převzetí díla objednatelem. Po tomto termínu je zhotovitel oprávněn ponechat na staveništi pouze zařízení a materiál, nutný k odstranění vad a nedodělků, zjištěných při předání a přebírání díla.

VIII.

Předání a převzetí díla

1. Objednatel zhotovené dílo prohlédne a výsledky prohlídky zapíše do předávacího protokolu, který bude o předání sepsán. Předávací protokol bude obsahovat zejména zhodnocení jakosti provedených prací, soupis zjištěných vad a nedodělků, dohodu o opatřeních a lhůtách k jejich odstranění, případně nedošlo-li k dohodě, stanoviska objednatele a zhotovitele, jakož i prohlášení objednatele, zda odevzdané dílo či jeho část přijímá. Předávací protokol bude datován a opatřen podpisy oprávněných pracovníků objednatele a zhotovitele.
2. Objednatel převezme dílo protokolárně po jeho provedení. Součástí zápisu bude soupis vad a nedodělků, pokud při předání a převzetí budou zjištěny. Dílo, jež vykazuje vady, objednatel není povinen převzít.
3. Zhotovitel nese nebezpečí škody na prováděném díle až do okamžiku, kdy byl objednatel povinen zhotovené dílo převzít.
4. Objednatel je oprávněn požadovat po předchozí písemné dohodě se zhotovitelem dokončení, předání a převzetí některých částí díla v předstihu před konečným termínem.
5. Vady a nedodělky, pokud budou v předávacím protokolu uvedeny, nesmí omezovat uživatele v užívání díla nebo snižovat jeho provozní spolehlivost.

IX.

Záruka a uplatnění práv z odpovědnosti za vady

1. Zhotovitel poskytuje objednateli záruku za jakost zhotoveného díla o době trvání 60 měsíců. Záruka začíná běžet dnem převzetí díla objednatelem.
2. Zhotovitel je povinen nejpozději do 14 dnů po obdržení oznámení vady písemně oznámit objednateli, zda vadu díla uznává či neuznává. Pokud tak neučiní, má se za to, že vadu uznává. Vada musí být odstraněna nejpozději do 30 dnů od jejího oznámení objednatelem. Neoznámí-li objednatel zhotoviteli jinak, platí, že objednatel požaduje odstranění vady dodáním chybějící věci, je-li možno vadu odstranit dodáním chybějící věci, nebo opravou věci, je-li možné vadu odstranit opravou věci.

X.

Smluvní pokuty a úrok z prodlení

1. Zhotovitel je povinen v případě prodlení s provedením díla objednateli zaplatit smluvní pokutu ve výši 0.1 % z dohodnuté ceny za dílo bez DPH za každý, byť i započatý kalendářní den prodlení. V případě prodlení s provedením díla delšího než jeden měsíc je zhotovitel povinen zaplatit objednateli smluvní pokutu za první jeden měsíc prodlení ve výši dle tohoto odstavce a smluvní pokutu ve výši dle odstavce 2.
2. V případě, že zhotovitel při provádění díla dle této smlouvy provede práce v rozporu s touto smlouvou (např. nekvalitně, v rozporu s projektovou dokumentací) je povinen zaplatit objednateli smluvní pokutu ve výši 25 % z ceny takových prací určené bez DPH dle čl. IV. ve spojení s přílohou této smlouvy, přičemž při tomto určení se vychází z ceny těchto prací tak, jakoby se jednalo o práce bezvadně provedené. V případě, že se zhotovitel ocitne v prodlení s provedením díla o více než jeden měsíc, je povinen objednateli zaplatit smluvní pokutu ve výši 25 % z ceny prací, jež zbývá provést do řádného zhotovení díla dle této smlouvy, určené bez DPH dle čl. IV. ve spojení s přílohou této smlouvy.
3. V případě prodlení s plněním peněžitého závazku dle této smlouvy je smluvní strana, která je takto v prodlení, povinna zaplatit druhé smluvní straně úrok z prodlení ve výši 0,05% z dlužné částky za každý, byť i započatý den prodlení.
4. V případě prodlení s odstraněním vady (čl. IX. odst. 2 této smlouvy) je zhotovitel povinen zaplatit objednateli smluvní pokutu ve výši 1000,- Kč za každý případ a, byť i započatý kalendářní den prodlení.
5. Smluvní strany výslovně souhlasí s výší sankcí sjednaných v tomto ustanovení. Zhotovitel bere na vědomí, že výše smluvních pokut je stanovena s ohledem význam zajišťované povinnosti řádného dokončení díla ve smluveném termínu pro objednatele.
6. Zhotovitel není povinen platit smluvní pokutu v případě, že mu ve splnění povinnosti, zajištěném smluvní pokutou, zabránila mimořádná, nepředvídatelná a nepřekonatelná překážka vzniklá nezávisle na jeho vůli. Překážka vzniklá ze zhotovitelových osobních poměrů nebo vzniklá až v době, kdy byl zhotovitel s plněním smluvené povinnosti v prodlení, ani překážka, kterou byl

zhotovitel povinen podle smlouvy či obecně závazného právního předpisu překonat, ho však povinnosti platit smluvní pokutu nezprostí.

7. Smluvní pokuta dle tohoto článku bude uhrazena na základě řádně vystaveného daňového dokladu (faktury) s lhůtou splatnosti 21 dní od jejího doručení povinné straně.

XI.

Odstoupení od smlouvy

1. Od této smlouvy lze odstoupit za podmínek a v případech stanovených občanským zákoníkem anebo touto smlouvou.
2. Objednatel je oprávněn od této smlouvy odstoupit zejména v případě:
 - je-li dílo prováděno v rozporu s touto smlouvou,
 - prodlení zhotovitele s provedením díla delšího než 35 dnů, nebo
 - jestliže z chování zhotovitele, postupu prací nebo jiných okolností nepochybně vyplývá, že povinnost zhotovitele bude porušena způsobem, který zakládá právo objednatele od této smlouvy odstoupit.
3. Zhotovitel je oprávněn odstoupit od této smlouvy zejména v případě prodlení objednatele se zaplacením ceny za dílo delšího než 35 dnů.

XII.

Závěrečná ustanovení

1. Tato smlouva nabývá platnosti a účinnosti dnem jejího podpisu oběma smluvními stranami. V případě, že se na tuto smlouvu vztahuje povinnost uveřejnění prostřednictvím registru smluv dle zákona č. 340/2015 Sb., o zvláštních podmínkách účinnosti některých smluv, uveřejňování těchto smluv a o registru smluv (zákon o registru smluv), v rozhodném znění, a je-li dle uvedeného zákona účinnost této smlouvy vázána na její uveřejnění, nabývá tato smlouva účinnosti nejdříve dnem uveřejnění.
2. V záležitostech, které nejsou touto smlouvou upraveny, se obě strany řídí obecně závaznými právními předpisy, zejména občanským zákoníkem.
3. Smluvní strany prohlašují, že předem souhlasí s možným zpřístupněním či zveřejněním (uveřejněním) celé této smlouvy v jejím plném znění.
4. Smluvní strana je povinna upozornit druhou smluvní stranu na takové informace a údaje ve smlouvě, které nemohou být zpřístupněny nebo zveřejněny (uveřejněny), neboť ochrana takových informací a údajů je vyžadována podle zvláštních právních předpisů.
5. Smluvní strany níže svým podpisem stvrzují, že v průběhu vyjednávání o této smlouvě vždy jednaly a postupovaly čestně a transparentně a současně se zavazují, že takto budou jednat i při plnění této smlouvy a veškerých činnostech s ní souvisejících.

Smluvní strany se dále zavazují vždy jednat tak a přijmout taková opatření, aby nedošlo ke vzniku důvodného podezření na spáchání trestného činu či k samotnému jeho spáchání (včetně formy účastenství), tj. jednat tak aby kterákoli ze smluvních stran nemohla být přičtena odpovědnost podle zákona č. 418/2011 Sb., o trestní odpovědnosti právnických osob a řízení proti nim, nebo nevznikla trestní odpovědnost fyzických osob (včetně zaměstnanců) podle trestního zákoníku, případně aby nebylo zahájeno trestní stíhání proti jakékoliv ze smluvních stran včetně jejich zaměstnanců podle platných právních předpisů.

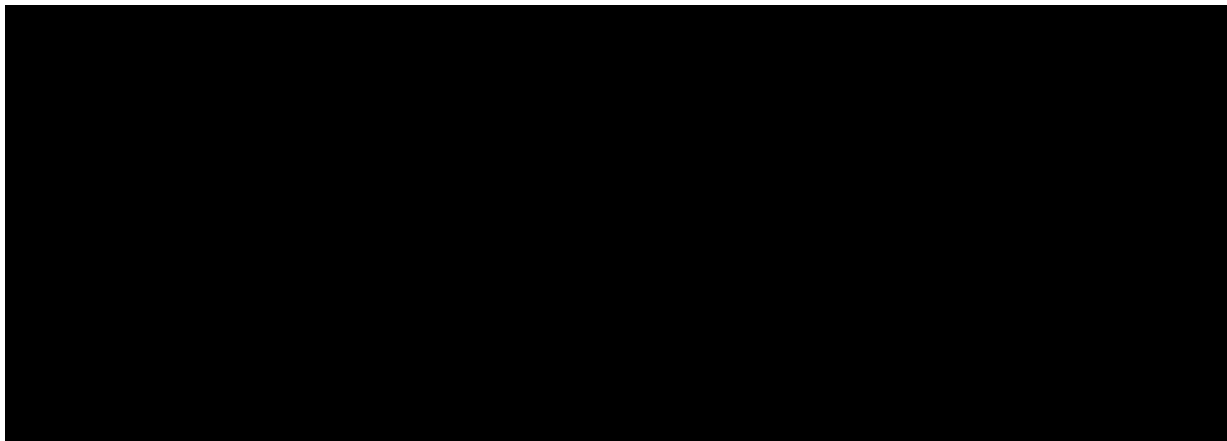
Zhotovitel prohlašuje, že se seznámil se zásadami, hodnotami a cíli Criminal compliance programu Lesů České republiky, s.p. (viz www.lesycr.cz) (dále jen „CCP LČR“), zejména s Kodexem CCP LČR, Protikorupčním programem LČR a Etickým kodexem zaměstnanců LČR včetně všech jejich příloh. Zhotovitel se při plnění této smlouvy zavazuje zásady a hodnoty CCP LČR dodržovat, a to po celou dobu jejího trvání, pokud to jejich povaha umožňuje.

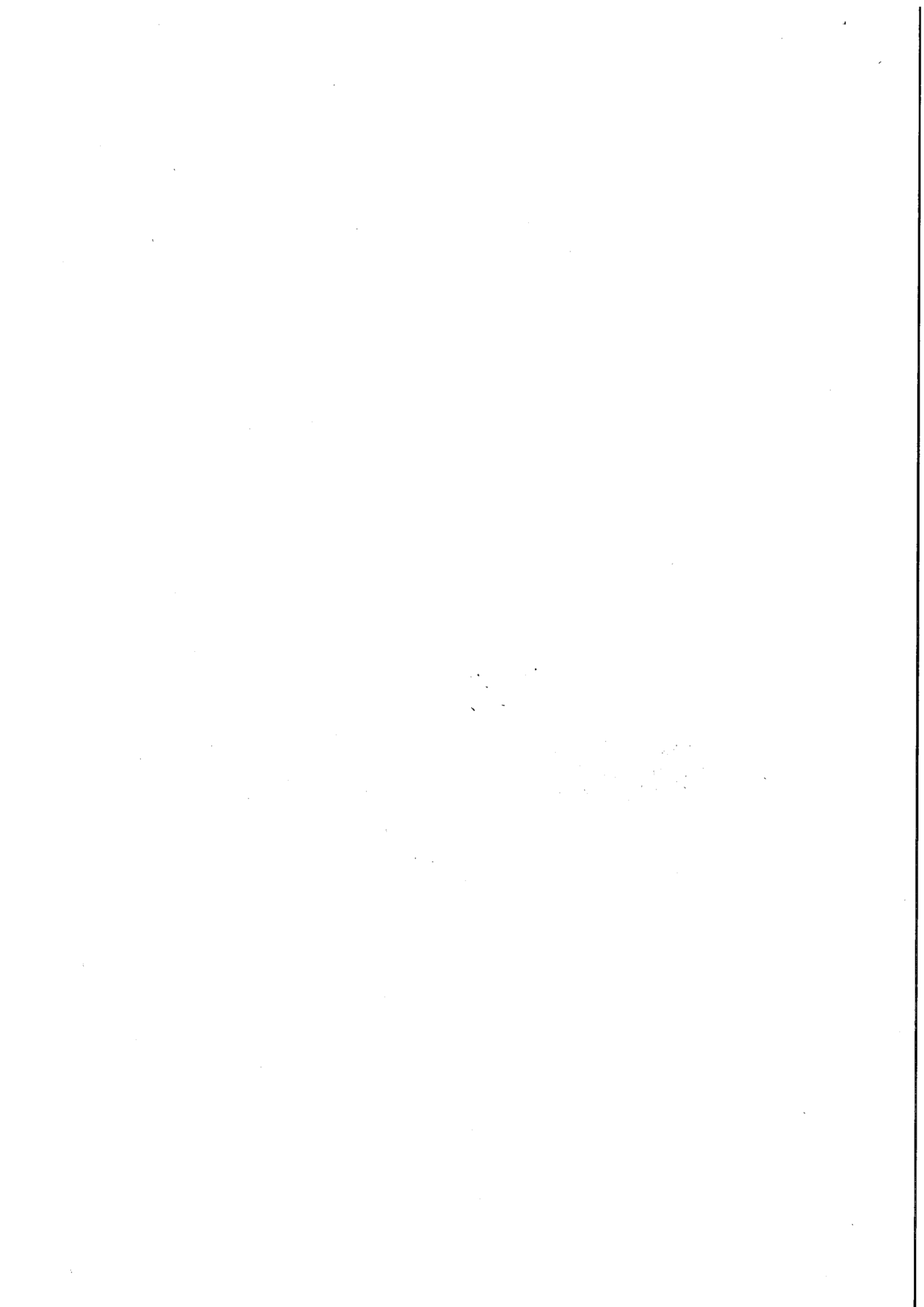
Smluvní strany se dále zavazují navzájem si neprodleně oznámit důvodné podezření ohledně možného naplnění skutkové podstaty jakéhokoli z trestných činů, zejména trestného činu korupční povahy, a to bez ohledu a nad rámec případné zákonné oznamovací povinnosti; obdobné platí ve vztahu k jednání, které je v rozporu se zásadami vyjádřenými v tomto článku.

6. Tato smlouva se vyhotovuje ve 4 stejnopisech, z toho po dvou pro každou ze smluvních stran.
7. Součástí této smlouvy je příloha – rozpočet.

V Pstruží, dne:

Ve Frýdku- Místku, dne: ..7..-08-2017





KRYCÍ LIST ROZPOČTU

Název stavby	<input type="text" value="Oprava zpevnění točen- Revír 02 Čavisov"/>	JKSO	<input type="text"/>
Název objektu	<input type="text"/>	EČO	<input type="text"/>
Objednatel	<input type="text"/>	Místo	<input type="text"/>
Projektant		IČ	DIČ
Zhotovitel		<input type="text"/>	<input type="text"/>
Zpracoval		<input type="text"/>	<input type="text"/>
Rozpočet číslo	<input type="text"/>	Dne	<input type="text" value="2.7.2017"/>
		CZ-CPV	<input type="text"/>
		CZ-CPA	<input type="text"/>

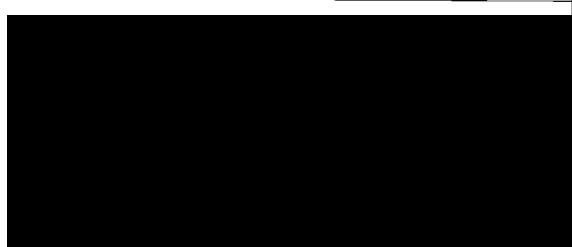
Měrné a účelové jednotky

Počet	Náklady / 1 m.j.	Počet	Náklady / 1 m.j.	Počet	Náklady / 1 m.j.
0	0,00	0	0,00	0	0,00

Rozpočtové náklady v CZK

A		Základní rozp. náklady		B		Doplňkové náklady		C		Náklady na umístění stavby	
1	HSV	Dodávky	0,00	8	Práce přesčas		0,00	13	Zařízení staveniště		0,00
2		Montáž	0,00	9	Bez pevné podl.		0,00	14	Projektové práce		0,00
3	PSV	Dodávky	0,00	10	Kulturní památka		0,00	15	Územní vlivy		0,00
4		Montáž	0,00	11			0,00	16	Provozní vlivy		0,00
5	"M"	Dodávky	0,00					17	Jiné VRN		0,00
6		Montáž	0,00					18	VRN z rozpočtu		0,00
7	ZRN (ř. 1-6)		258 346,26	12	DN (ř. 8-11)			19	VRN (ř. 13-18)		0,00
20	HZS		0,00	21	Kompl. činnost		0,00	22	Ostatní náklady		0,00

Projektant, Zhotovitel, Objednatel



D Celkem bez DPH 258 346,26

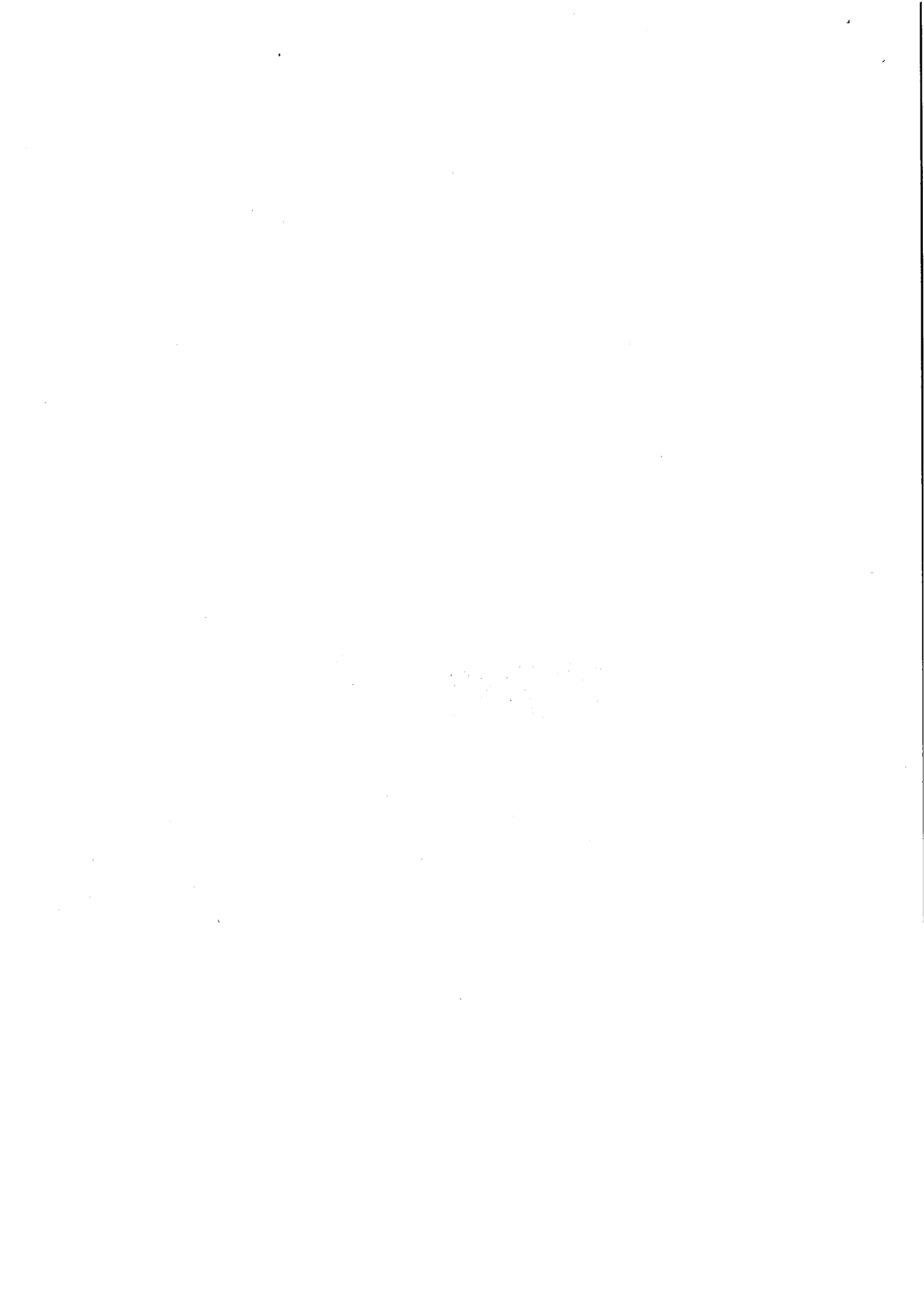
DPH	%	Základ daně	DPH celkem
snižovaná	15,0	0,00	0,00
základní	21,0	258 346,26	54 252,72

Cena s DPH 312 598,98

E Přípočty a odpočty

Dodá zadavatel	0,00
Klouzavá doložka	0,00
Zvýhodnění	0,00

[Redacted Signature]



ROZPOČET S VÝKAZEM VÝMĚR

Stavba: Oprava zpevnění točen- Revír 02 Čavisov

Objekt: LC V Pětce, IČDM: 704 004

Objednatel:

Zhotovitel:

Místo:

Zpracoval:

Datum:

Č.	KCN	Kód položky	Popis	MJ	Množství celkem	Cena jednotková	Cena celkem	Hmotnost celkem
1	2	3	4	5	6	7	10	12

HSV Práce a dodávky HSV **79 564,03 161,551**
1 Zemní práce **19 380,35 0,000**

8 001	112201101		Odstanění paterů D do 300 mm	kus	4,000	220,00	880,00	0,000
1 001	122201101		Odkopávky a prokopávky nezapažené v hornině tř. 3 objem do 100 m3	m3	46,750	99,20	4 637,60	0,000
			23*3,5*0,1+6*6*0,1		11,650			
			4,5*25*0,2		22,500			
			18*3,5*0,2		12,600			
			Součet		46,750			

2 001	122201109		Příplatek za lepivost u odkopávek v hornině tř. 1 až 3	m3	46,750	22,00	1 028,50	0,000
			23*3,5*0,1+6*6*0,1		11,650			
			4,5*25*0,2		22,500			
			18*3,5*0,2		12,600			
			Součet		46,750			

7 231	171203111		Uložení a hrubé rozhrnutí výkopku bez ztuhnutí v rovině a ve svahu do 1:5	m3	46,750	210,40	9 836,20	0,000
			23*3,5*0,1+6*6*0,1		11,650			
			4,5*25*0,2		22,500			
			18*3,5*0,2		12,600			
			Součet		46,750			

11 001	181951102		Úprava pláňe v hornině tř. 1 až 4 se ztuhnutím	m2	379,500	7,90	2 998,05	0,000
			23*3,5+6*6		116,500			

4,5*25 112,500
 18*3,5 63,000
 3,5*25 87,500
 Součet 379,500

5 Komunikace pozemní

52 655,40 161,551

4	221	564661111	Podklad z kaméniva hrubého drceného vel. 63-125 mm tl 200 mm	m2	175,500	136,00	23 868,00	67,789
			4,5*25		112,500			
			18*3,5		63,000			
			Součet		175,500			

6	221	564831111	Podklad ze štěrkodrtě ŠD tl 100 mm, fr 0-63 mm	m2	263,000	60,20	15 832,60	49,725
			4,5*25		112,500			
			18*3,5		63,000			
			3,5*25		87,500			
			Součet		263,000			

5	221	564861111	Podklad ze štěrkodrtě ŠD tl 200 mm, fr 0-63 mm	m2	116,500	111,20	12 954,80	44,037
			23*3,5+6*6		116,500			

998 Přesun hmot

7 528,28 0,000

	9	221	998225111	Přesun hmot pro pozemní komunikace s krytem z kamene, monolitickým betonovým nebo živičným	t	161,551	41,00	6 623,59	0,000
	10	221	998225191	Příplatek k přesunu hmot pro pozemní komunikace s krytem z kamene, živičným, betonovým do 1000 m	t	161,551	5,60	904,69	0,000

Celkem

79 564,03 161,551

ROZPOČET S VÝKAZEM VÝMĚR

Stavba: Oprava zpevnění točen- Revír 02 Čavisov
 Objekt: LC Hrabí, IČDM: 704 126

Objednatel:
 Zhotovitel:
 Místo:

Zpracoval:
 Datum:

Č.	KCN	Kód položky	Popis	MJ	Množství celkem	Cena jednotková	Cena celkem	Hmotnost celkem
1	2	3	4	5	6	7	10	12

HSV Práce a dodávky HSV
1 Zemní práce
69 843,54 122,545
20 238,62 0,000

4 001	112201102		Odstranění pařezů D do 500 mm	kus	11,000	412,00	4 532,00	0,000
1 001	122201101		Odkopávky a prokopávky nezapažené v hornině tř. 3 objem do 100 m3	m3	42,600	96,80	4 123,68	0,000
			(7*8+3*8/2)*0,2		13,600			
			(20*11,5/2+15*4/2)*0,2		29,000			
			Součet		42,600			

2 001	122201109		Příplatek za lepivost u odkopávek v hornině tř. 1 až 3	m3	42,600	22,00	937,20	0,000
			(7*8+3*8/2)*0,2		13,600			
			(20*11,5/2+15*4/2)*0,2		29,000			
			Součet		42,600			

3 231	171203111		Uložení a hrubé rozhrnutí výkopku bez zhutnění v rovině a ve svahu do 1:5	m3	42,600	210,40	8 963,04	0,000
			(7*8+3*8/2)*0,2		13,600			
			(20*11,5/2+15*4/2)*0,2		29,000			
			Součet		42,600			

10 001	181951102		Úprava pláně v hornině tř. 1 až 4 se zhutněním	m2	213,000	7,90	1 682,70	0,000
			(7*8+3*8/2)		68,000			
			(20*11,5/2+15*4/2)		145,000			
			Součet		213,000			

5 Komunikace pozemní
43 281,60 122,545

6	221	564661111	Podklad z kameniva hrubého drceného vel. 63-125 mm tl 200 mm	m2	213,000	142,00	30 246,00	82,273
---	-----	-----------	--	----	---------	--------	-----------	--------

(7*8+3*8/2)

(20*11,5/2+15*4/2)

Součet

7	221	564831111	Podklad ze štěrkodrtě ŠD tl 100 mm, fr 0-63 mm	m2	213,000	61,20	13 035,60	40,272
---	-----	-----------	--	----	---------	-------	-----------	--------

(7*8+3*8/2)

(20*11,5/2+15*4/2)

Součet

998 Přesun hmot 6 323,32 0,000

8	221	998225111	Přesun hmot pro pozemní komunikace s krytem z kamene, monolitickým betonovým nebo živичným	t	122,545	46,00	5 637,07	0,000
9	221	998225191	Příplatek k přesunu hmot pro pozemní komunikace s krytem z kamene, živичným, betonovým do 1000 m	t	122,545	5,60	686,25	0,000

Celkem 69 843,54 122,545

ROZPOČET S VÝKAZEM VÝMĚR

Stavba: Oprava zpevnění točen- Revír 02 Čavísov
 Objekt: LC Kněžská, IČDM: 704 124

Objednatel:
 Zhotovitel:
 Místo:

Zpracoval:
 Datum:

Č.	KCN	Kód položky	Popis	MJ	Množství celkem	Cena jednotková	Cena celkem	Hmotnost celkem
1	2	3	4	5	6	7	10	12

HSV Práce a dodávky HSV

60 525,05 118,274
16 489,17 0,000

1 Zemní práce

1	001	122202201	Odkopávky a prokopávky nezapažené pro silnice objemu do 100 m3 v hornině tř. 3	m3	41,150	101,10	4 160,27	0,000
			50*4*0,05		10,000			
			3,5*15*0,05+4*4/2*0,05		3,025			
			15*15/2*0,25		28,125			
			Součet		41,150			

2	001	122202209	Příplatek k odkopávkám a prokopávkám pro silnice v hornině tř. 3 za lepivost	m3	41,150	17,60	724,24	0,000
			50*4*0,05		10,000			
			3,5*15*0,05+4*4/2*0,05		3,025			
			15*15/2*0,25		28,125			
			Součet		41,150			

3	231	171203111	Uložení a hrubé rozhrnutí výkopku bez zhuštění v rovině a ve svahu do 1:5	m3	41,150	210,40	8 657,96	0,000
			50*4*0,05		10,000			
			3,5*15*0,05+4*4/2*0,05		3,025			
			15*15/2*0,25		28,125			
			Součet		41,150			

4	001	181951102	Úprava pláně v hornině tř. 1 až 4 se zhuštěním	m2	373,000	7,90	2 946,70	0,000
			50*4		200,000			
			3,5*15+4*4/2		60,500			

15*15/2

Součet

112,500
373,000

5 Komunikace pozemní

38 477,00 118,274

5	221	564661111	Podklad z kameniva hrubého drceného vel. 63-125 mm tl 200 mm	m2	112,500	136,00	15 300,00	48,089
					15*15/2			

112,500

6	221	564831111	Podklad ze štěrkodrtě ŠD tl 100 mm, fr 0-63 mm	m2	385,000	60,20	23 177,00	70,185
					50*4			

200,000

3,5*15+4*4/2

15*15/2

"vytluky+koleje" 12

Součet

60,500
112,500
12,000
385,000

998 Přesun hmot

5 558,88 0,000

7	221	998225111	Přesun hmot pro pozemní komunikace s krytem z kamene, monolitickým betonovým nebo živčným	t	118,274	47,00	5 558,88	0,000
---	-----	-----------	---	---	---------	-------	----------	-------

Celkem

60 525,05 118,274

ROZPOČET S VÝKAZEM VÝMĚR

Stavba: Oprava zpevnění točen- Revír 02 Čavisov
 Objekt: LC V Polomi, IČDM: 704 125

Objednatel:
 Zhotovitel:
 Místo:

Zpracoval:
 Datum:

Č.	KCN	Kód položky	Popis	MJ	Množství celkem	Cena jednotková	Cena celkem	Hmotnost celkem
1	2	3	4	5	6	7	10	12

HSV 1 Práce a dodávky HSV 48 413,65 95,851
Zemní práce 13 557,69 0,000

9 001	112201101		Odstanění pařezů D do 300 mm	kus	6,000	220,00	1 320,00	0,000
10 001	112201102		Odstanění pařezů D do 500 mm	kus	1,000	412,00	412,00	0,000
1 001	122201101		Odkopávky a prokopávky nezapažené v hornině tř. 3 objem do 100 m3	m3	30,725	99,20	3 047,92	0,000

plocha sjezdu (30*3+8,5*8,5)*0,1 16,225
 skládka (21,5*2+2*2/2)*0,2 9,000
 2 ks odvodňovací překop 0,5*2/2*3*2 3,000
 2 ks výpich do porostu 5*0,5*0,5*2 2,500
 Součet 30,725

2 001	122201109		Příplatek za lepivost u odkopávek v hornině tř. 1 až 3	m3	30,725	22,00	675,95	0,000
-------	-----------	--	--	----	--------	-------	--------	-------

plocha sjezdu (30*3+8,5*8,5)*0,1 16,225
 skládka (21,5*2+2*2/2)*0,2 9,000
 2 ks odvodňovací překop 0,5*2/2*3*2 3,000
 2 ks výpich do porostu 5*0,5*0,5*2 2,500
 Součet 30,725

3 231	171203111		Uložení a hrubé rozhrnutí výkopku bez zhutnění v rovině a ve svahu do 1:5	m3	30,725	210,40	6 464,54	0,000
-------	-----------	--	---	----	--------	--------	----------	-------

plocha sjezdu (30*3+8,5*8,5)*0,1 16,225
 skládka (21,5*2+2*2/2)*0,2 9,000

2 ks odvodňovací překop 0,5*2/2*3*2
2 ks výpich do porostu 5*0,5*0,5*2

3,000
2,500

Součet

30,725

4 001	181951102	Úprava pláně v hornině tř. 1 až 4 se zhutněním (30*3+8,5*8,5) (21,5*2+2*2/2)	m2	207,250	7,90	1 637,28	0,000
-------	-----------	--	----	---------	------	----------	-------

Součet

162,250
45,000
207,250

5 Komunikace pozemní

5 221	564661111	Podklad z kameniva hrubého drceného vel. 63-125 mm tl 200 mm skládky (21,5*2+2*2/2)	m2	60,000	136,00	8 160,00	23,176
-------	-----------	--	----	--------	--------	----------	--------

2 ks odvodňovací překop 3/0,2

Součet

45,000
15,000
60,000

6 221	564831111	Podklad ze šteřkodrtě ŠD tl 100 mm, fr 0-63 mm skládky+ výtluky (21,5*2+2*2/2)+3*5	m2	60,000	60,20	3 612,00	11,344
-------	-----------	---	----	--------	-------	----------	--------

8 221	564861111	Podklad ze šteřkodrtě ŠD tl 200 mm, fr 0-63 mm plocha sjezdu (30*3+8,5*8,5)	m2	162,250	111,20	18 042,20	61,331
-------	-----------	--	----	---------	--------	-----------	--------

998 Přesun hmot

18 221	998225111	Přesun hmot pro pozemní komunikace s krytem z kamene, monolitickým betonovým nebo živičným	t	95,851	47,00	4 505,00	0,000
--------	-----------	---	---	--------	-------	----------	-------

19 221	998225191	Příplatek k přesunu hmot pro pozemní komunikace s krytem z kamene, živičným, betonovým do 1000 m	t	95,851	5,60	536,77	0,000
--------	-----------	---	---	--------	------	--------	-------

Celkem

48 413,65

5 041,76

0,000

95,851