

Pojistná smlouva

Pojištění podnikatele a právnických osob **ProfiPlán** číslo 5681078605

Pojistitel

Generali Česká pojišťovna a.s., Spálená 75/16, Nové Město, 110 00 Praha 1, IČO: 452 72 956, DIČ: CZ699001273, je zapsaná v obchodním rejstříku vedeném Městským soudem v Praze, spis. zn. B 1464, člen skupiny Generali, zapsané v italském registru pojišťovacích skupin, vedeném IVASS, pod číslem 026 (dále jen „pojišťovna“)

Pojišťovací zprostředkovatel

Samostatný zprostředkovatel (SZ)

titul, jméno, příjmení, titul za jménem / obchodní firma

IČO

Generali Česká Distribuce a.s.

44795084

adresa sídla - ulice, číslo popisné

obec - část obce

PSČ

Na Pankráci 1658/121

Praha 4

140 00

Vázaný zástupce (VZ)

titul, jméno, příjmení, titul za jménem / obchodní firma

IČO

PAVEL LEMON

68731124

adresa sídla - ulice, číslo popisné

obec - část obce

PSČ

Masarykova 10

Hrušovany u Brna

62

e-mail

telefon

Pojistník

obchodní firma

IČO

Základní škola a mateřská škola Brno, Jihomoravské nám. 2, příspěvková organizace, dále jen ZŠ a MŠ Brno, Jihomoravské nám.

62156527

zapsán

v rejstříku škol rejstříku Ministerstva školství

adresa sídla - ulice, číslo popisné

obec - část obce

PSČ

Jihomoravské náměstí 1089/2

Brno - Slatina

627 00

Korespondenční adresa je shodná s adresou pojistníka.

plátce DPH

NE

e-mail

telefon

Pojištění je sňožno s pojistníkem, pokud není dále u jednotlivých pojištění uvedeno jinak.

Doba pojištění

počátek pojištění

00:00 hod. 07.03.2025

Pojištění se sjednává na dobu neurčitou.

Přehled pojištění

pořadové číslo	Název pojištění	Datum účinnosti	Pojistné*
1	Živelní pojištění	07.03.2025	21 481 Kč
2	Pojištění odcizení movitých věcí	07.03.2025	4 080 Kč
3	Pojištění obecné odpovědnosti	07.03.2025	147 598 Kč

* Pojistné po zaokrouhlení, slevách / přírážkách dle Vyúčtování pojistného.

Celkové roční pojistné

173 159 Kč

Není-li dále ujednáno jinak, ujednává se, že pokud pojistná částka předmětu pojištění v době pojistné události není nižší o více jak 15 procent než jeho pojistná hodnota, pojišťovna pro tento předmět neuplatní podpojištění ve smyslu § 2854 zákona č. 89/2012 Sb., není-li dále ujednáno jinak.

Obecná ujednání a výluky

TC99407104018

02217115425100

Přehled pojištění

Výluka z pojištění týkající se nakažlivých nemocí

Ujednává se, že pro Živelní pojištění, Pojištění odcizení movitých věcí se Všeobecné pojistné podmínky pro pojištění majetku a odpovědnosti VPPMO-P-02/2020, A. Společná ustanovení, článek 3 Obecné výluky z pojištění doplňují o následující výluky:

Pojištění se nevztahuje na jakékoliv škody, újmy a finanční ztráty vzniklé z příčiny nebo v souvislosti:

- s nakažlivou nemocí nebo se skutečnou či domnělou hrozbou či strachem z ní, nebo
 - s nakažlivou nemocí a s tím spojený zásah státní či úřední moci, zejména co do nařízení zavřít provozu a provozovny z důvodu omezení nebo zastavení šíření takové nakažlivé nemoci, nebo
 - kombinací výše uvedeného.
- Za nakažlivou nemoc se pro tyto účely považuje jakákoli nemoc, která se může přenášet jakoukoli látkou nebo činitelem z organismu na organismus, kde:
- látka nebo činitel zahrnují mimo jiné viry, bakterie, parazity, nebo jiný organismus nebo jeho variaci, živou i neživou;
 - přímý i nepřímý způsob přenosu zahrnuje mimo jiné přenos vzduchem, tělními tekutinami, přenos přes různé povrchy nebo předměty, přenos pevným, kapalným nebo plynným skupenstvím nebo přenos mezi organismy;
 - nemoc, látka nebo činitel mohou způsobit škodu na zdraví nebo ohrožení lidského zdraví a lidského blaha, nebo mohou způsobit či vyvolat škodu, poškození nebo znehodnocení majetku, nebo ztrátu jeho obchodovatelnosti, prodejnosti, či ztrátu jeho užití.

Územní výluka

Pojištění se nevztahuje a z pojištění nevzniká právo na jakékoliv plnění či nárok v jakékoli souvislosti:

a se škodní/pojistnou událostí, k níž dojde na území následujících států/regionů: Bělorusko, Írán, Korejská lidově demokratická republika, Kuba s americkým prvkem, Ruská federace, Sýrie, Venezuela, Krymský region, Doněcký region, Chersonský region, Luhanský region a Záporožský region (dále jen „země s úplným embargem“).

Více informací naleznete na webu pojišťovny www.generaliceska.cz/sankce-zemi-osob.

b s jakoukoliv činností, která přímo či nepřímo souvisí s vládou země s úplným embargem nebo právníky osobami se sídlem v zemi s úplným embargem, jakož i fyzickými nebo právníky osobami, které se nacházejí na území země s úplným embargem, případně mají výše jmenovaní z této činnosti prospěch.

Územím se vždy rozumí území země s úplným embargem vč. jejich vnitřních a pobřežních vod, přilehlých zón a výlučných ekonomických zón.

Americký prvek (US nexus) pro účely tohoto ujednání zahrnuje obchodní případy s možným uplatněním jurisdikce USA, např. z důvodu zapojení společnosti registrované v USA (či její zahraniční pobočky), občana USA nebo fyzické osoby s pobytem v USA (rezidenta v USA), finančního systému USA, banky USA, amerických dolarů (USD) nebo zboží pocházejícího z USA.

Od této výluky je možné se odchýlit pouze, pokud se k tomu pojišťovna předem písemně zaváže.

1. ŽIVELNÍ POJIŠTĚNÍ

Kód produktu: MDZ 01 / 2

Pojištění živelní se řídí Všeobecnými pojistnými podmínkami pro pojištění majetku a odpovědnosti VPPMO-P-02/2020 (dále jen VPPMO-P), Doplnkovými pojistnými podmínkami pro pojištění movitých věcí DPPMP-P-02/2020 (dále jen DPPMP-P) a ujednáními této pojistné smlouvy.

1. 1. Odpovědi pojistníka na dotazy pojišťovny

1. Bylo některé z pojišťovaných míst pojištění postiženo povodní nebo záplavou více než 1x v posledních 10 letech?

NE

2. Je některý z předmětů pojištění či jeho součástí poškozen?
Pokud ANO, uveďte popis věci.

NE

3. Jsou pojišťované věci pojištěny jiným pojištěním?
Pokud ANO, uveďte popis věci a pojišťovnu.

NE

1. 2. Předmět pojištění, pojistné částky

Pojištění pod jednotlivými položkami (Pol. č.) se sjednává pro pojistná nebezpečí uvedená v tabulce níže.

Pokud je u příslušné položky uvedeno pojištění prvního rizika, je částka ve sloupci "Pojistná částka / Limit 1. rizika" limitem plnění prvního rizika.

Pojištění movitých věcí

Pol. č.	Specifikace předmětu pojištění	Pojistná částka / Limit 1. rizika
M01	Hmotné movité věci a jejich soubory, kromě zásob a věcí uvedených v článku 4 DPPMP-P.	13 000 000 Kč
M02	Platné tuzemské i cizozemské bankovky, oběžné mince a ceniny. Pojištění se sjednává jako pojištění prvního rizika.	100 000 Kč

1. 3. Pojistná nebezpečí, limity a sublimity plnění, spoluúčasti

Ujednává se, že dále jsou sjednány limity maximálního ročního plnění (MRP) pro jednotlivá pojistná nebezpečí nebo skupiny pojistných nebezpečí sjednaných tímto pojištěním.

Pojistná pojistná nebezpečí	Spoluúčast *)	Pojistná částka FLEXA / Limit MRP	Pojistné
Požár, výbuch, přímý úder blesku, pád letadla, aerodynamický třesk, kouř (FLEXA)	3 000 Kč	13 100 000 Kč	17 264 Kč
Vichřice, krupobití	1 000 Kč	13 100 000 Kč	2 934 Kč
Zemětřesení	1 000 Kč	13 100 000 Kč	755 Kč
Sesouvání půdy, zřícení skal nebo zemin, sesouvání nebo zřícení sněhových lavin, pád stromů, stožárů nebo jiných předmětů, tíha sněhu nebo námrazy	1 000 Kč	13 100 000 Kč	1 510 Kč
Voda vytékající z vodovodních zařízení, zamrzání vody ve vodovodním potrubí	1 000 Kč	13 100 000 Kč	3 236 Kč
Povodeň, záplava	10%, min. však částka 1 000 Kč	4 000 000 Kč	4 988 Kč
Atmosférické srážky	1 000 Kč	100 000 Kč	0 Kč

*) Je-li sjednána spoluúčast v %, rozumí se tím procenta z pojistného plnění

1. 4. Pojistné

Roční pojistné celkem

30 687 Kč

Obchodní sleva 30,00 %, tj.

9 206 Kč

Roční pojistné po slevě a zaokrouhlení

21 481 Kč

1. 5. Místo pojištění

Poř. č.	Pol. č.	Místo pojištění
1	M01, M02	Brno, Jihomoravské náměstí 1089/2, 627 00
2	M01, M02	Brno, Jihomoravské náměstí 1296/4, 627 00

1. 6. Zvláštní ujednání

1. 6. 1 Plnění bez odpočtu opotřebení

Pokud je předmětem pojištění movitá věc, která je pojištěna na novou cenu, a pokud není pro některý předmět pojištění ujednáno v této smlouvě jinak, pak v případě znovupořízení poškozeného nebo zničeného předmětu pojištění vyplatí pojišťovna částku odpovídající průměrným nákladům na znovupořízení v době pojistné události sníženou o cenu případných zbytků bez odpočtu opotřebení.

1. 6. 2 Věci v automobilu

Ujednává se, že pokud je předmět pojištění, s výjimkou předmětů uvedených článku 4 bodu 1 DPPMP-P, z provozních důvodů převážen automobilem, za místo pojištění se, odchýlně od místa pojištění uvedeného v pojistné smlouvě, považuje i vnitřní prostor vozidla nacházejícího se na území České republiky. Ujednává se, že limit plnění z jedné pojistné události za věci umístěné v automobilu je omezen částkou ve výši 200.000,- Kč.

1. 6. 3 Pojištění na území České republiky

Ujednává se, že mimo místa pojištění uvedená v pojistné smlouvě jsou místem pojištění pro movité věci také místa na území České republiky. Toto pojištění se sjednává s limitem plnění ve výši součtu pojistných částek předmětů pojištění movitých věcí, nejvýše však částka 200.000,-Kč.

1. 6. 4 Vodné, stočné

Pojištění se sjednává pro případ ztráty vody způsobené nežádoucím a náhlým únikem vody z vodovodního zařízení v přímé souvislosti s nastalou pojistnou událostí z pojistného nebezpečí voda vytékající z vodovodních zařízení. Pojišťovna poskytne pojistné plnění za finanční újmu vzniklou ztrátou vody, kterou je pojištěný prokazatelně povinen uhradit třetí osobě. Ujednává se, že vyplacená pojistná plnění ze všech pojistných událostí nastalých v průběhu jednoho pojistného roku jsou v úhrnu omezena částkou 30.000,- Kč.

1. 6. 5 Voda vystupující z kanalizace

Ujednává se, že odchýlně od ujednání článku 4 bodu 3 písm. j. a DPPSP-P, resp. článku 4 bodu 2 písm. i. a DPPMP-P se za vodu vytékající z vodovodních zařízení považuje i voda vystupující z odpadních potrubí a kanalizace v důsledku nahromaděných vod z dešťových srážek.

1. 6. 6 Odchýlná spoluúčast pro peníze a ceniny

Odchýlně od výše sjednané spoluúčasti se pro pojištěné platné tuzemské i cizozemské bankovky, oběžné mince nebo ceniny sjednává spoluúčast ve výši 1.000,- Kč.

1. 6. 7 Pojištění věcí svěřených zaměstnavatelem pro práci z domova (Home office)

Ujednává se, že mimo místa pojištění uvedená v pojistné smlouvě jsou místem pojištění také místa na území České republiky, na kterých zaměstnanec vykonává pro zaměstnavatele práci z domova. Toto pojištění se sjednává s limitem plnění ve výši 10% z pojistné částky pro položku Hmotné movité věci a jejich soubory, přičemž maximální limit plnění z jedné pojistné události je omezen do výše 100.000,-Kč.

2. POJIŠTĚNÍ ODCIZENÍ MOVITÝCH VĚCÍ

Pojištění odcizení se řídí Všeobecnými pojistnými podmínkami pro pojištění majetku a odpovědnosti VPPMO-P-02/2020 (dále jen VPPMO-P) a Doplňkovými pojistnými podmínkami pro pojištění movitých věcí DPPMP-P-02/2020 (dále jen DPPMP-P) a ujednáními této pojistné smlouvy.

2. 1. Odpovědi pojištěného na dotazy pojišťovny

- Je některá z pojišťovaných movitých věcí či jejich součástí poškozena?
Pokud ANO, uveďte popis věci a pojišťovnu.
- Jsou pojišťované věci pojištěny jiným pojištěním?
Pokud ANO, uveďte popis věci a pojišťovnu.

NE

NE

2. 2. Předmět pojištění, pojistné částky

Pojištění pod jednotlivými položkami (pol. č.) se sjednává pro pojistná nebezpečí uvedená v tabulce níže.

Pokud je u příslušné položky uvedeno pojištění prvního rizika, je částka ve sloupci "Pojistná částka / Limit v Kč" limitem plnění prvního rizika.

Pol. č.	Specifikace předmětu pojištění	Pojistná částka / Limit v Kč
K01	Hmotné movité věci, jejich soubory a soubor cizích věcí movitých po právu užívaných, kromě věcí uvedených v článku 4 DPPMP-P. Pojištění se sjednává jako pojištění prvního rizika	100 000 Kč
K02	Platné tuzemské i cizozemské bankovky, oběžné mince a ceniny. Pojištění se sjednává jako pojištění prvního rizika.	100 000 Kč
K03	Stavební součásti, tj. prvky, které tvoří vnitřní prostor budovy ve vlastnictví pojištěného, příp. vnitřní prostor pronajaté budovy nebo její části, a dále náklady na opravu poškozených nebo zničených stavebních součástí, jež tvoří zabezpečení uzamčeného místa pojištění. Pojištění se sjednává jako pojištění prvního rizika.	100 000 Kč

2. 3. Pojistná nebezpečí, limity a sublimity plnění

Ujednává se, že dále jsou sjednány limity maximálního ročního plnění (MRP) pro jednotlivá pojistná nebezpečí nebo skupiny pojistných nebezpečí sjednaných tímto pojištěním.

Pojištěná pojistná nebezpečí	Spoluúčast	Limit MRP	Pojistné	
Odcizení	1 000 Kč	300 000 Kč	2 651 Kč	
Vandalismus	1 000 Kč	100 000 Kč	903 Kč	
Specifické předměty				
K90	Přeprava platných tuzemských a cizozemských bankovek a oběžných mincí (dále jen peníze) nebo cenin. Pojištění se sjednává jako pojištění prvního rizika.	1 000 Kč	100 000 Kč	2 274 Kč

2. 4. Pojistné

Roční pojistné celkem	5 828 Kč
Obchodní sleva 30,00 %, tj.	1 748 Kč
Roční pojistné po slevě a zaokrouhlení	4 080 Kč

2. 5. Místo pojištění

Poř. č.	pol. č.	Místo pojištění
1	K01	Brno, Jihomoravské náměstí 1089/2, 627 00
	K02	
	K03	
2	K01	Brno, Jihomoravské náměstí 1296/4, 627 00
	K02	
	K03	

Místo pojištění pro pojištění přepravy je uvedeno v ujednání pro pojištění přepravy.

2. 6. Zvláštní ujednání

2. 6. 1 Odchýlně od článku 6 DPPMP-P se pro přepravu peněz nebo cenin sjednávají dále uvedené limity plnění, které odpovídají uvedenému způsobu zabezpečení v době pojistné události:

Limity plnění, které odpovídají uvedenému způsobu zabezpečení peněz nebo cenin v době pojistné události:

- a) Kč 50 000, jsou-li přepravovány jednou osobou, která je vybavena obranným sprayem, a přepravované peníze nebo ceniny jsou uloženy v pevném, řádně uzavřeném zavazadle (kabele, kufříku) nebo v ledvince připevněné na těle;
- b) Kč 100 000, jsou-li přepravovány jednou osobou, která je vybavena obranným sprayem, a přepravované peníze nebo ceniny jsou uloženy a uzamčeny v bezpečnostním zavazadle, které je opatřeno pojistným zařízením, které po vytržení ze zavazadla uvede do činnosti nepřetržitý pronikavý zvukový signál trvajícím min. 5 minut;
- c) Kč 250 000, jsou-li přepravovány:
 - jednou osobou, která je vybavena obranným sprayem, a přepravované peníze nebo ceniny jsou uloženy a uzamčeny v bezpečnostním zavazadle, které je opatřeno pojistným zařízením, které po vytržení ze zavazadla vydá hlasitou ránu, současně vypouští do okolí signalizační dým a chemickým barvicím modulem uvnitř obarví přepravované cennosti,
 - nebo jednou osobou v osobním automobilu, tato osoba je vybavena obranným sprayem a přepravované peníze nebo ceniny jsou uloženy a zabezpečeny způsobem uvedeným pod písm. b),
 - nebo dvěma osobami, které jsou vybaveny obranným sprayem, a přepravované peníze nebo ceniny jsou uloženy a uzamčeny v bezpečnostním zavazadle, které je opatřeno pojistným zařízením, které po vytržení ze zavazadla uvede do činnosti nepřetržitý pronikavý zvukový signál trvajícím min. 5 minut a současně do okolí vypouští signalizační dým.
- d) Kč 500 000, jsou-li přepravovány dvěma osobami, které jsou vybaveny obranným sprayem, a přepravované peníze nebo ceniny jsou uloženy a uzamčeny v bezpečnostním zavazadle, které je opatřeno pojistným zařízením, které po vytržení ze zavazadla uvede do činnosti nepřetržitý pronikavý zvukový signál trvajícím min. 5 minut, současně do okolí vypouští signalizační dým a chemickým barvicím modulem uvnitř obarví přepravované cennosti;
- e) Kč 1 000 000, je-li přeprava prováděna dvěma muži v osobním automobilu, přičemž jeden muž je vybaven obranným sprayem a druhý je ozbrojen nabitou střelnou zbraní připravenou k obraně, a přepravované peníze nebo ceniny jsou uloženy a zabezpečeny způsobem uvedeným pod písm. d) nejméně ve dvou zavazadlech;
- f) Kč 1 500 000, je-li přeprava prováděna dvěma muži v osobním automobilu, přičemž oba muži jsou ozbrojeni nabitou střelnou zbraní připravenou k obraně, a přepravované peníze nebo ceniny jsou uloženy a zabezpečeny způsobem uvedeným pod písm. d) nejméně ve dvou zavazadlech.

I. Bezpečnostním zavazadlem se rozumí zavazadlo, které je akreditovanou zkušební laboratoří schváleno pro přepravu cenností.

II. V případě použití více než jednoho bezpečnostního zavazadla, musí být hodnota přepravovaných peněz nebo cenin rovnoměrně rozložena do jednotlivých bezpečnostních zavazadel.

III. Při přípravě vozem (osobním, nákladním, speciálním apod.) se i řidič považuje za osobu provádějící přepravu nebo přepravu doprovázející.

Vedle povinností uložených v VPPMO-P je pojištěný povinen zajistit, aby:

- osoby provádějící přepravu a ozbrojení muži doprovázející přepravu (dále jen osoby doprovázející), byli spolehliví, bezúhonní, vhodní (tj. fyzicky zdatní a psychicky odolní) a pro uvedené účely speciálně vycvičení a vyškolení,
- dopravní trasy přepravy vozem byly nepravidelně měněny. Doprovázející osoby nebyly s trasou a cílem přepravy seznámeny vůbec. Přeprava nebyla přerušována z jiných důvodů než z důvodů vyplývajících z pravidel silničního provozu,
- druh přepravovaných peněz nebo cenin, jejich množství a doba, kdy bude přeprava prováděna, byly utajeny před nepovolanými osobami. Z doprovázejících osob byly tyto údaje známy jen osobě odpovědné za přepravu.

IV. Při nesplnění podmínek stanovených v bodu V. je pojišťovna oprávněna plnění z pojistné smlouvy snížit nebo odmítnout.

V. Ujednává se, že místem pojištění pro přepravu peněz nebo cenin je území ČR.

VI. Pojištění se také vztahuje na poškození, zničení nebo odcizení bezpečnostního zavazadla (zavazadel), v němž jsou pojištěné peníze nebo ceniny přepravovány. Pojistné plnění vyplacené v případě pojistné události za peníze nebo ceniny a dále za bezpečnostní zavazadlo (zavazadla) nesmí v úhrnu přesáhnout výši sjednané pojistné částky.

2. 6. 2 Plnění bez odpočtu opotřebenění

Pokud je předmětem pojištění movitá věc, která je pojištěna na novou cenu, a pokud není pro některý předmět pojištění ujednáno v této smlouvě jinak, pak v případě znovupořízení odcizeného, poškozeného nebo zničeného předmětu pojištění vyplatí pojišťovna částku odpovídající přiměřeným nákladům na znovupořízení v době pojištění sníženou o cenu případných zbytků bez odpočtu opotřebenění.

2. 6. 3 Věci v automobilu

Ujednává se, že pokud je předmět pojištění, s výjimkou předmětů uvedených článku 4 bodu 1 DPPMP-P, z provozních důvodů převážen automobilem, pak pro stupeň zabezpečení A1 uvedený v Tabulce č. 1 DPPMP-P se uzamčeným místem pojištění rozumí i vnitřní prostor řádně uzavřeného a uzamčeného vozidla. Předměty pojištění se musí prokazatelně nacházet v zavazadlovém nebo nákladovém prostoru nebo v uzavřené schránce tak, aby nebyly zvenku vidět. Dále se ujednává, že pokud nebude vozidlo umístěno na nepřetržitě hlídaném parkovišti, v uzamčené garáži nebo v oploceném areálu firmy pojišťovna bude plnit pouze v případě, pokud dojde k pojištné události prokazatelně v době mezi 6.00 až 22.00 hod. Místem pojištění je v tomto případě území České republiky. Ostatní ujednání DPPMP-P zůstávají nezměněna.

2. 6. 4 Pojištění na území České republiky

Ujednává se, že mimo místa pojištění uvedená v pojištné smlouvě jsou místem pojištění také místa na území České republiky. Toto pojištění se sjednává s limitem plnění ve výši součtu pojištných částek předmětů pojištění, nejvýše však částka 200.000,- Kč.

2. 6. 5 Odchylná spoluúčast pro peníze a ceniny

Odchylně od výše sjednané spoluúčasti se pro pojištěné platné tuzemské i cizozemské bankovky, oběžné mince nebo ceniny sjednává spoluúčast ve výši 1.000,- Kč.

2. 6. 6 Pojištění věcí svěřených zaměstnavatelem pro práci z domova (Home office)

Ujednává se, že mimo místa pojištění uvedená v pojištné smlouvě jsou místem pojištění také místa na území České republiky, na kterých zaměstnanec vykonává pro zaměstnavatele práci z domova. Pro toto pojištění je maximální limit plnění z jedné pojištné události omezen do výše 100.000,-Kč.

2. 6. 7 Úmyslné poškození nebo úmyslné zničení - nepřičetnost

Ujednává se, že za úmyslné poškození nebo úmyslné zničení (vandalismus) se považuje i takové poškození nebo zničení předmětu pojištění, které je způsobené ve stavu nepřičetnosti.

3. POJIŠTĚNÍ OBECNÉ ODPOVĚDNOSTI

Toto pojištění se řídí Všeobecnými pojištními podmínkami pro pojištění majetku a odpovědnosti VPPMO-P-02/2020 (dále jen „VPPMO-P“) a ujednáními této pojištné smlouvy.

3. 1. Odpovědi pojistníka na dotazy pojišťovny

Hlavní činnost klienta (NACE) 853 Sekundární vzdělávání

Počet žáků/studentů

750

Počet učitelů/trenérů/vedoucích

90

3. 2. Pojištěný předmět činnosti

3. 2. 1 Pojištění se sjednává pro případ právním předpisem stanovené povinnosti pojištěného ZŠ a MŠ Brno, Jihomoravské nám. nahradit škodu či újmu vzniklou jinému v souvislosti s činnostmi vykonávanými na základě: výpis z obchodního rejstříku ze dne 17. 2. 2025, který/ý je nedílnou součástí této pojištné smlouvy a tvoří její přílohu.

Pojištění se nevztahuje na povinnost pojištěného nahradit škodu či újmu vzniklou v souvislosti s těmito činnostmi:

Výroba drážních hnacích vozidel a drážních vozidel na dráze tramvajové, trolejbusové a lanové a železničního parku, Hornická činnost a činnost prováděná homickým způsobem, Vývoj, výroba, opravy, úpravy, přeprava, nákup, prodej, půjčování, uschovávání, znehodnocování a ničení zbraní a střeliva, Nákup a prodej, půjčování, vývoj, výroba, opravy, úpravy, uschovávání, skladování, přeprava, znehodnocování a ničení bezpečnostního materiálu, Provádění pyrotechnického průzkumu, Výzkum, vývoj, výroba, ničení, nákup, prodej a skladování výbušnin a munice, zpracování a zneškodňování výbušnin, znehodnocování a delabrace munice a provádění trhacích prací, i když jsou uvedeny v příslušném oprávnění.

3. 3. Princip pojištění

3. 3. 1 Ujednává se, že předpokladem vzniku práva na pojištné plnění jsou podmínky stanovené v článku 21 bodu 2 VPPMO-P. Pojišťovna poskytne pojištné plnění v rozsahu ujednaném ke dni vzniku škody či újmy (loss occurrence).

3. 4. Rozsah pojištění

3. 4. 1 Pojištění se sjednává pro pojištná nebezpečí uvedená v článku 21 bodu 1, 2, 4, 5, 6 a 7 VPPMO-P (základní rozsah) a dále uvedených doložek.

Rozsah pojištění / pojištné nebezpečí	Limit / sublimit pojištného plnění	Spoluúčast	Územní rozsah
Základní rozsah včetně povinnosti nahradit škodu či újmu způsobenou vadným výrobkem	15 000 000 Kč	1 000 Kč	Česká republika
Doložka V70 Čisté finanční škody	100 000 Kč	1 000 Kč	Česká republika
Doložka V723 Věci převzaté a užívané	100 000 Kč	1 000 Kč	Česká republika
Doložka V99 Škody na životním prostředí	100 000 Kč	1 000 Kč	Česká republika
Doložka V103 Majetková propojenost	1 000 000 Kč	1 000 Kč	Česká republika
Doložka V111 Regresní náhrady	15 000 000 Kč	1 000 Kč	Česká republika
Doložka V112 Nemajetková újma	500 000 Kč	1 000 Kč	Česká republika

3. 5. Smluvní ujednání, doložky

3. 5. 1 Pojištění se dále nevztahuje na povinnost pojištěného nahradit čistou finanční škodu či nemajetkovou újmu (pokud se nejedná o újmu na zdraví) související s jakýmkoli kybernetickým incidentem, nebo jakýmkoli kybernetickým útokem, nebo poškozením, zničením či ztrátou dat, nebo omezením či ztrátou možnosti užívat data. Tato výluka se nevztahuje na škodu na hmotné věci či újmu na zdraví nebo usmrcení.

Kybernetickým incidentem se rozumí jakýkoli omyl či opomenutí týkající se přístupu k jakémukoli počítačovému systému, jeho provozu či užívání, nebo jakákoliv částečná či úplná nepřístupnost či selhání počítačového systému, nemožnost přístupu k němu, jeho provozu či užívání.

Kybernetickým útokem se rozumí jakékoli úmyslné neoprávněné jednání kterékoli osoby či hrozba takového jednání týkající se přístupu k jakémukoli počítačovému systému, jeho provozu či užívání.

Daty se rozumí jakákoliv informace v digitální podobě, bez ohledu na způsob, jakým je používána nebo zobrazována (text, obrázky, kresby, video či software).

Počítačovým systémem se rozumí jakýkoli počítač, hardware, software, komunikační systém, elektronické zařízení (včetně chytrých telefonů, notebooků, tabletů, nositelné elektroniky), servery, datová úložiště, cloudy nebo jednočipové počítače a podobná zařízení, a to bez ohledu na to, kdo je jejich vlastníkem, provozovatelem či uživatelem.

3. 5. 2 Doložka V70 Čisté finanční škody

Odchylně od článku 21 bodu 1 VPPMO-P se ujednává, že pojištění se vztahuje na povinnost pojištěného nahradit škodu vzniklou třetí osobě jinak než při ublížení na zdraví nebo usmrcení této osoby, poškozením, zničením, ztrátou nebo odcizením hmotné věci, kterou má tato osoba ve vlastnictví nebo v užívání.

Pojištění v rozsahu tohoto ujednání se sjednává i pro povinnost pojištěného nahradit škodu způsobenou v souvislosti se zpracováním osobních údajů.

Předpokladem vzniku práva na pojistné plnění v rozsahu tohoto ujednání je, že došlo ke vzniku škody na území ujednaném v pojistné smlouvě a v době trvání

pojištění v souvislosti s pojištěnou činností či vztahy z této činnosti vyplývajícími, a to včetně škody způsobené vadou v výrobku.

Ujednává se, že pojištění čistých finančních škod v rozsahu této doložky se vztahuje i na případ povinnosti pojištěného k náhradě čisté finanční škody:

- nastalé v důsledku vady výrobku;
- nastalé v důsledku montáže, umístění nebo položení vadných výrobků vyrobených pojištěným;
- spočívající v nákladech na montáž, umístění nebo položení bezvadných náhradních výrobků náhradou za vadné; musí se vždy jednat o náklady vynaložené třetí osobou;
- nastalé v důsledku toho, že věc vzniklá spojením, smísením nebo zpracováním s vadným výrobkem vyrobeným pojištěným, anebo vzniklá v důsledku dalšího zpracování a oprávnění tohoto vadného výrobku, je vadná;
- spočívající v ušlém zisku, který je následkem přerušení provozu třetí osoby, kdy k přerušení provozu došlo v důsledku vady výrobku dodaného pojištěným.

Pojištění v rozsahu této doložky se však nevztahuje na povinnost nahradit škodu:

- vzniklou prodlením se splněním smluvní povinnosti;
- vzniklou schodkem na finančních hodnotách, jejichž správou byl pojištěný pověřen;
- vzniklou při obchodování s cennými papíry;
- způsobenou pojištěným jako členem statutárního orgánu nebo kontrolního orgánu jakékoliv obchodní společnosti nebo družstva;
- vzniklou v souvislosti s čerpáním či přípravou čerpání jakýchkoli dotací a grantů, nebo v souvislosti s organizací veřejných zakázek, zpracováním podkladů pro účast ve výběrovém řízení nebo veřejných zakázkách;
- vzniklou v souvislosti s vymáháním pohledávek;
- vzniklou v souvislosti se správou datových schránek třetích osob;
- způsobenou určením nesprávné ceny (rozpočtu) díla nebo zpracováním chybných podkladů pro určení této ceny.

V případě škody způsobené vadným výrobkem se pojištění dále nevztahuje na ušlý zisk vzniklý jinak, než následkem přerušení provozu třetí osoby v důsledku vady výrobku dodaného pojištěným.

3. 5. 3 Doložka V723 Věci převzaté a užívané

Odchylně od ustanovení článku 23 bodu 2 písm. a a b VPPMO-P se ujednává, že pojištění se vztahuje na povinnost nahradit škodu na hmotných movitých věcech, které pojištěný užívá, nebo na hmotných movitých věcech převzatých pojištěným, jež mají být předmětem jeho závazku.

Pokud není uvedeno v této pojistné smlouvě jinak, pojištění v rozsahu této doložky se nevztahuje na povinnost pojištěného nahradit škodu vzniklou v rámci činnosti kurýrní (rozdávkové) služby.

Pojištění v rozsahu této doložky se však nevztahuje na povinnost nahradit škody:

- vzniklé opotřebením, nadměrným mechanickým zatížením nebo chybnou obsluhou;
- vzniklé na hmotných věcech převzatých v rámci přepravních smluv;
- vzniklé ztrátou nebo odcizením hmotné movité věci;
- vzniklé na letadlech nebo sportovních létajících zařízeních;
- vzniklé na zvířatech;
- motorových vozidlech včetně samojízdných pracovních strojů (např. vysokozdvížných vozíků).

3. 5. 4 Doložka V99 Škody na životním prostředí

Odchylně od ustanovení článku 23 bodu 3 písm. a VPPMO-P se pojištění vztahuje na povinnost pojištěného nahradit škodu vzniklou na životním prostředí.

Pojišťovna poskytne pojistné plnění pouze v rozsahu přiměřených nákladů na zamezení, odstranění, neutralizování jakéhokoliv úniku, výtoku, šíření nebo vypouštění nebezpečných chemických látek, látek obsažených ve směsi nebo předmětu a chemické směsi, ke kterému došlo následkem škodní události.

Vedle obecných výluk z pojištění uvedených ve VPPMO-P se pojištění v rozsahu této doložky dále nevztahuje na povinnost pojištěného nahradit škodu či újmu:

- vzniklou držbou či manipulací pojištěného s vojenskými prostředky, ať již v období války či mimo ně;
- vzniklou působením elektrických nebo magnetických polí nebo elektromagnetických záření;
- vzniklou poškozením přírodního stavu nebo podmínek půdy, vzduchu, ovzduší, jakéhokoliv vodního toku nebo vodních ploch, flory nebo fauny, pokud tento majetek není ve vlastnictví žádné fyzické nebo právnické osoby;
- vzniklou nenáhlým, dlouhodobým, pozvolným působením nebezpečných látek nebo běžným vlivem provozu na okolí;
- zapříčiněnou v době před počátkem pojištění, včetně tzv. staré ekologické zátěže;
- vzniklou v důsledku špatného technického stavu, nedostatečné nebo vadně provedené údržby nebo porušení obecně závazných norem a opatření vydaných k tomu oprávněnými orgány, pokud toto porušení bylo nebo muselo být známé pojištěnému, statutárnímu orgánu nebo kompetentním řídicím pracovníkům pojištěného před vznikem škodní události;
- u které nemohla být možnost jejího vzniku odhalena v době, kdy nastala škodní událost, protože to tehdejší stav vědeckých a technických poznatků neumožňoval.

Pojistník a pojištěný, nad rámec povinností stanovených v článku 5 VPPMO-P, má tyto povinnosti:

- povinnost oznámit pojišťovně, že nastala škodní událost ve smyslu článku 5 bodu 1 písm. f VPPMO-P, je pojištník nebo pojištěný povinen splnit do 2 pracovních dnů ode dne, kdy se o jejím vzniku dozvěděl nebo se mohl dozvědět. Pokud tak neučiní, vystavuje se pojištěný nebezpečí sankce uvedené v článku 5 bodu 4 VPPMO-P (právo pojišťovny plnění z pojistné smlouvy odmítnout).
- pojištěný má povinnost dohodnout se s pojišťovnou poté, co nastala škodní událost, na osobě odborníka který bude přizván k provádění prací na odstraňování následků škodní události a k případnému vypracování znaleckého posudku. Pokud tak pojištěný neučiní a pověří odborníka bez souhlasu pojišťovny, náklady na něj pojišťovna neuhradí.

3. 5. 5 Doložka V103 Majetková propojenost

Ujednává se, že odchylně od článku 23 bodu 8 VPPMO-P jsou v rozsahu pojištěných nebezpečí sjednaných touto pojistnou smlouvou pojištěný i povinnosti pojištěných nahradit škodu či újmu vzniklou osobě, která je ve významném vztahu k pojištěnému.

3. 5. 6 Doložka V111 Regresní náhrady

Ujednává se, že pojištění se vztahuje i na náhradu nákladů léčení vynaložených zdravotní pojišťovnou na zdravotní péči ve prospěch zaměstnance pojištěného v důsledku zaviněného protiprávního jednání pojištěného.

Pojištění se dále vztahuje i na regresní náhradu dávek nemocenského pojištění vyplacených zaměstnanci pojištěného orgánem nemocenského pojištění v důsledku zaviněného protiprávního jednání pojištěného zjištěného soudem nebo správním orgánem.

Toto pojištění se však vztahuje jen na případy, kdy zaměstnanci pojištěného vzniklo právo na pojistné plnění z pojištění odpovědnosti při pracovním úrazu nebo nemoci z povolání, za předpokladu, že v době trvání pojištění došlo k pracovnímu úrazu nebo byla zjištěna nemoc z povolání.

3. 5. 7 Doložka V112 Nemajetková újma

Odchylně od článku 21 bodu 1 a článku 23 bodu 7 písm. b) VPPMO-P se ujednává, že pojištění se vztahuje i na povinnost pojištěného nahradit:

- a) nemajetkovou újmu způsobenou zásahem do práv na ochranu osobnosti, která vznikla jinak, než při ublížení na zdraví nebo usmrcení;
- b) nemajetkovou újmu způsobenou zásahem do práv na ochranu názvu nebo pověsti právnické osoby.

Vedle výluk uvedených ve VPPMO-P se pojištění dále nevztahuje na povinnost pojištěného nahradit nemajetkovou újmu:

- a) způsobenou urážkou, pomluvou, sexuálním obtěžováním nebo zneužíváním;
- b) vzniklou zaměstnanci pojištěného.

Vyluky z pojištění uvedené v článku 3 a 23 VPPMO-P platí přiměřeně i pro toto pojištění.

3. 5. 8 Zvláštní ujednání

3. 5. 8. 1 Pro případ povinnosti pojištěného nahradit škodu vzniklou zaměstnanci ve smyslu ustanovení § 267 zákoníku práce se sjednává spoluúčast ve výši 500 Kč.

3. 5. 8. 2 Ujednává se, že za věc ve smyslu článku 23 bod 1 písm. i) VPPMO-P, na které byla prováděna objednaná činnost, se nepovažuje celá nemovitá hmotná věc, ale pouze ty části, na kterých byla prováděna objednaná činnost.

3. 6. Pojistné

Roční pojistné celkem

210 854 Kč

Obchodní sleva 30,00 %, tj.

63 256 Kč

Roční pojistné po slevě a zaokrouhlení

147 598 Kč

Společná a závěrečná ustanovení

- Pojistník prohlašuje, že je seznámen a souhlasí se zmocněním a zproštěním mlčenlivosti dle příslušných všeobecných pojistných podmínek. Na základě zmocnění uděluje pojištění souhlas uvedený v tomto odstavci rovněž jménem všech pojištěných.
- Pojistník prohlašuje, že byl informován o zpracování jím sdělených osobních údajů a že podrobnosti týkající se osobních údajů jsou dostupné na www.generaliceska.cz/ochrana-osobnich-udaju a dále na obchodních místech pojišťovny. Pojistník se zavazuje, že v tomto rozsahu informuje i pojištěné. Dále se zavazuje, že pojišťovně bezodkladně oznámí případné změny osobních údajů.
- Odpovědi pojištěného na dotazy pojišťovny a údaje jím uvedené u tohoto pojištění se považují za odpovědi na otázky týkající se podstatných skutečností rozhodných pro ohodnocení rizika. Pojistník uzavřením této pojistné smlouvy potvrzuje jejich úplnost a pravdivost.
- Pojistník uzavřením této pojistné smlouvy potvrzuje, že:
 - pojišťovně/pojišťovacímu zprostředkovateli před uzavřením této pojistné smlouvy sdělil všechny své pojistné cíle, potřeby a požadavky, tyto byly řádně a úplně zaznamenány a žádné další nemá,
 - pojištění odpovídá jeho pojistným požadavkům a jeho pojistnému zájmu a zároveň prohlašuje, že mu byly pojistitelem/pojišťovacím zprostředkovatelem úplně, jasně, srozumitelně a výstižně zodpovězeny všechny jeho dotazy ke sjednávanému pojištění,
 - jsou všechny jeho uvedené odpovědi na písemné dotazy pravdivé a úplné, současně potvrzuje, že v případě, kdy odpovědi nenapsal vlastnoručně, ověřil jejich správnost a tyto odpovědi jsou pravdivé a úplné,
 - bude plnit povinnosti uvedené v pojistné smlouvě a v pojistných podmínkách a je si vědom, že v případě porušení ho mohou postihnout nepříznivé následky (např. zánik pojištění, snížení nebo odmítnutí pojistného plnění).
- Pojistník bere na vědomí, že byla-li pojistná smlouva uzavřena formou obchodu na dálku, má právo bez udání důvodu odstoupit od pojistné smlouvy ve lhůtě čtrnácti dnů ode dne jejího uzavření nebo ode dne, kdy mu byly sděleny pojistné podmínky, pokud k tomuto sdělení dojde na jeho žádost po uzavření smlouvy. V těchto případech vrátí pojišťovna pojistníkovi bez zbytečného odkladu, nejpozději však do třiceti dnů ode dne, kdy se odstoupení stane účinným, zaplacené pojistné; přitom má právo odečíst si, co již z pojištění plnila. Bylo-li však pojistné plnění vyplaceno ve výši přesahující výši zaplaceného pojistného, vrátí pojištění, popřípadě pojištěný, pojišťovně částku zaplaceného pojistného plnění, která přesahuje zaplacené pojistné.
- Pojistník bere na vědomí, že se může s případnou stížností obrátit přímo na pojišťovnu, může využít adresu pro doručování Generali Česká pojišťovna a.s., P. O. BOX 305, 659 05 Brno nebo elektronickou schránku stiznosti@generaliceska.cz. Nedohodne-li se pojistník s pojišťovnou jinak, stížnosti se vyřizují písemnou formou. V případě, že není pojistník spokojen s vyřízením stížnosti, s vyřízením nesouhlasí nebo neodbrzl reakci na svoji stížnost, může se obrátit na kancelář ombudsmana Generali České pojišťovny a.s. Se stížností se lze také obrátit na Českou národní banku, Na Příkopě 28, 115 03 Praha 1 (www.cnb.cz).
- Smluvní strany se dohodly, že pokud tato smlouva podléhá povinnosti uveřejnění podle zákona č. 340/2015 Sb., o zvláštních podmínkách účinnosti některých smluv, uveřejňování těchto smluv a o registru smluv (zákon o registru smluv), je tuto smlouvu (vč. všech jejích dodatků) povinen uveřejnit pojištěný, a to ve lhůtě a způsobem stanoveným tímto zákonem. Pojistník je povinen bezodkladně informovat pojišťovnu o zaslání smlouvy správci registru smluv zprávou do datové schránky. Pojistník je povinen zajistit, aby byly ve zveřejňovaném znění smlouvy skryty veškeré informace, které se dle zákona č. 106/1999 Sb., o svobodném přístupu informacím nezveřejňují (především se jedná o osobní údaje a obchodní tajemství pojišťovny, přičemž za obchodní tajemství pojišťovna považuje zejména údaje o pojistných částkách; o zabezpečení majetku; o bonifikaci za škodní průběh; o obratu klienta, ve kterého je stanovena výše pojistného; o sjednaných limitech/sublimitech plnění a výši spoluúčasti; o sazbách pojistného; o malusu/ bonusu). Nezajistí-li pojištěný uveřejnění této smlouvy (vč. všech jejích dodatků) podle předchozího odstavce ani ve lhůtě 30 dnů ode dne jejího uzavření, je oprávněna tuto smlouvu (vč. všech jejích dodatků) uveřejnit pojišťovna. V takovém případě pojištěný výslovně souhlasí s uveřejněním této smlouvy (vč. všech jejích dodatků) v registru smluv. Je-li pojištěný osobou odlišnou od pojištěného, pojištěný potvrzuje, že pojištěný dal výslovný souhlas s uveřejněním této smlouvy (vč. všech jejích dodatků) v registru smluv. Uveřejnění nepředstavuje porušení povinnosti mlčenlivosti pojišťovny.
- Pojistník nebo některý z pojištěných nespĺňuje v souvislosti s pojistným odvětvím uvedeným v části B bodu 3, 8, 9, 10, 13 nebo 16 přílohy č. 1 k zákonu č. 277/2009 Sb., o pojištnictví, ve znění pozdějších předpisů, minimálně 2 ze 3 níže uvedených limitů:
 - čistý obrat min. 13 600 000 EUR (cca 340 000 000 Kč),
 - úhrn rozvahy min. 6 600 000 EUR (cca 165 000 000 Kč),
 - průměrný roční stav zaměstnanců min. 250.

Dokumenty k pojistné smlouvě**Předmluvní dokumenty:**

- Informace o pojišťovacím zprostředkovateli
- Informační dokument o pojistném produktu
- Předmluvní informace
- Záznam z jednání

Pojistník prohlašuje, že se s obsahem všech těchto dokumentů řádně seznámil a je srozuměn s tím, že poskytují důležité informace o povaze uzavíraného pojištění a řadu upozornění na významná ustanovení pojistných podmínek.

Společná a závěrečná ustanovení

Dokumenty, které jsou nedílnou součástí pojistné smlouvy

Nedílnou součástí pojistné smlouvy jsou následující dokumenty:

- VPPMO-P-02/2020
- DPPMP-P-02/2020
- Sazebník administrativních poplatků
- výpis z obchodního rejstříku

Pojistník prohlašuje, že se s obsahem uvedených dokumentů, tvořících nedílnou součást pojistné smlouvy, řádně seznámil a je srozuměn s tím, že se smluvní vztah řídí rovněž těmito dokumenty, z nichž pro strany vyplývají práva a povinnosti (dokumenty mají stejnou právní závaznost, jako je závaznost pojistné smlouvy). Jako pojistník dále seznámí pojištěné s obsahem této pojistné smlouvy včetně uvedených pojistných podmínek.

Dále pojistník potvrzuje, že mu výše uvedené dokumenty, tj. předmluvní dokumenty a dokumenty, které jsou nedílnou součástí pojistné smlouvy, byly poskytnuty v dostatečném předstihu před uzavřením pojistné smlouvy způsobem, který si zvolil.

Souhlas s elektronickou komunikací při jednání o uzavření pojistné smlouvy

Chcete dostávat informace raději e-mailem?

ANO

Pojistník si volí, aby mu předmluvní informace týkající se pojištění u Generali České pojišťovny a.s. (bude-li jednání kdykoliv v budoucnu směřovat ke sjednání jakéhokoli pojištění) posílala pojišťovna či společnost Generali Česká Distribuce a.s. na jím sdělený e-mail. Jedná se zejména o informace o pojišťovně, informace o pojištění, případně další informace o životním pojištění, rezervotvorném pojištění či pojištění vázaném na koupi zboží nebo služby (bude-li jednání kdykoliv v budoucnu směřovat ke sjednání některého z těchto typů pojištění), dále informace o pojišťovacím zprostředkovateli a záznam z jednání. Pojistník si uvědomuje úroveň zabezpečení svého e-mailu a případná rizika s tím spojená.

NE, souhlas neuděluji.

Souhlas s elektronickou komunikací během trvání pojištění

Chcete dostávat informace raději e-mailem?

ANO

Pojistník si zvolil, aby mu Generali Česká pojišťovna a.s. a Generali Česká Distribuce a.s. posílaly informace, např. informace o pojišťovně, pojištění, pojišťovacím zprostředkovateli, záznam z jednání o změně pojištění, pokud k ní dojde, na jím sdělený e-mail. Tato volba se týká i všech dříve sjednaných pojištění. Pojistník si je vědom úrovně zabezpečení svého e-mailu a případných rizik s tím spojených.

NE, souhlas neuděluji.

Upozornění pro klienta: Tuto svou volbu můžete kdykoliv změnit. Pokud o to požádáte, dostanete výše uvedené informace také v listinné podobě. Naše e-mailová komunikace je zabezpečena prostřednictvím šifrovacího protokolu TLS/SSL. V některých případech s Vámi můžeme komunikovat i jinak, zejména když to bude potřebné z důvodu ochrany našich práv.

Tato pojistná smlouva může být měněna, doplňována nebo upřesňována pouze oboustranně odsouhlasenými písemnými dodatky.

Tato pojistná smlouva je vyhotovena ve 2 stejnopisech, z nichž jeden obdrží pojistník, jeden pojišťovna.

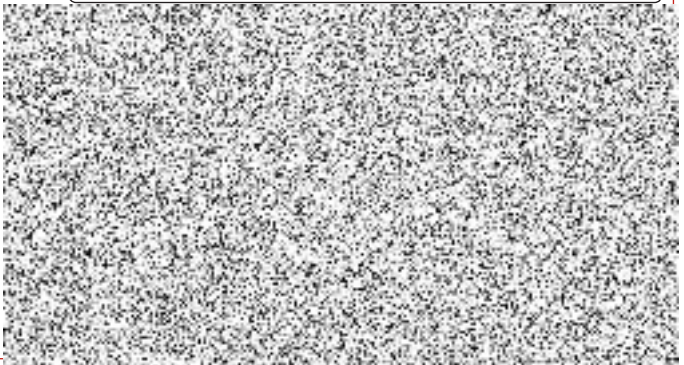
Smluvní strany prohlašují, že si pojistnou smlouvu před jejím podpisem přečetly, že byla uzavřena po vzájemném projednání podle jejich vůle, určitě a srozumitelně, že nebyla uzavřena v tísní ani za jinak jednostranně nevýhodných podmínek.

datum uzavření pojistné smlouvy

místo **Brně**

ZŠ a MŠ Brno, Jihomoravské nám.

Osoba zastupující pojistníka
Michaela Kašíková ředitel



**Pojištění podnikatele
a právnických osob ProfiPlán**

Pojistná smlouva č.	5681078605
Pojistník	ZŠ a MŠ Brno, Jihomoravské nám.
Typ pojištění	MD
IČO	62156527

ZŠ a MŠ Brno, Jihomoravské nám.
Jihomoravské náměstí 1089/2
627 00 Brno - Slatina

Praha 26. 2. 2025

Vyúčtování plateb za pojištění majetku a pojištění obecné odpovědnosti

Vážená paní, vážený pane,

posíláme Vám aktuální přehled Vašeho pojištění a informace k platbám pojistného na další období od 7. 3. 2025 do 6. 3. 2026.

Tento dokument je podkladem k úhradě pojistného a současně i podkladem pro účetnictví za toto pojistné období.

**Přehled sjednaných pojištění**

Poř. č.	Název pojištění	Roční pojistné
1.	Pojištění majetku - živel	21 481 Kč
2.	Pojištění odcizení movitých věcí	4 080 Kč
3.	Pojištění obecné odpovědnosti	147 598 Kč

**Do kdy a kolik máte zaplatit?**

Datum	Předepsané pojistné	Částka k zaplacení
7. 3. 2025	173 159 Kč	173 159 Kč
Celkem	173 159 Kč	173 159 Kč

**Jak můžete zaplatit?****Bankovním převodem**

Číslo účtu	300900/2700
Částka	173 159 Kč
Variabilní symbol	5681078605

**Další způsoby**

QR kódem v mobilní aplikaci Vaší banky
nebo platbou přes terminál SAZKA

Online platbou
na <https://www.generaliceska.cz/placeni>

 **Máte dotazy?**

Zeptejte se nás přes online chat na webových stránkách www.generaliceska.cz/chat.

Děkujeme, že jste s námi, a přejeme příjemný den.

Generali Česká pojišťovna a.s.



Eva Skalníková

senior manažer správy neživotního pojištění

Generali Česká pojišťovna a.s., Spálená 75/16, Nové Město, 110 00 Praha 1, IČO: 452 72 956, DIČ: CZ699001273, je zapsaná v obchodním rejstříku vedeném Městským soudem v Praze, spis. zn. B 1464, člen skupiny Generali, zapsané v italském registru pojišťovacích skupin, vedeném IVASS, pod číslem 026

POJISTKA

Pojištění majetku a odpovědnosti podnikatele a právnických osob **ProfiPlán** potvrzení o uzavření pojistné smlouvy č. 5681078605



Pojistník

Název	ZŠ a MŠ Brno, Jihomoravské nám.
Adresa	Jihomoravské náměstí 1089/2, Brno - Slatina, 627 00
Stát	ČESKÁ REPUBLIKA
IČO	62156527

Živelní pojištění

Pojistná událost

Pojistnou událostí je škoda nebo jiná skutečnost uvedená v pojistné smlouvě či pojistných podmínkách, se kterou je spojena povinnost pojistitele poskytnout pojistné plnění.

Pojistná nebezpečí

Pojistným nebezpečím jsou skutečnosti a události vymezené v pojistné smlouvě jako možná příčina vzniku pojistné události.

Oprávněnou osobou z tohoto pojištění je pojistník.

Podmínky, rozsah pojištění a pojistných nebezpečí stanoví pojistná smlouva, Všeobecné pojistné podmínky pro pojištění majetku a odpovědnosti VPPMO-P-02/2020 a Doplňkové pojistné podmínky pro pojištění movitých věcí DPPMP-P-02/2020.

Pojištění odcizení movitých věcí

Pojistná událost

Pojistnou událostí je škoda nebo jiná skutečnost uvedená v pojistné smlouvě či pojistných podmínkách, se kterou je spojena povinnost pojistitele poskytnout pojistné plnění.

Pojistná nebezpečí

Pojistným nebezpečím jsou skutečnosti a události vymezené v pojistné smlouvě jako možná příčina vzniku pojistné události.

Oprávněnou osobou z tohoto pojištění je pojistník.

Podmínky, rozsah pojištění a pojistných nebezpečí stanoví pojistná smlouva, Všeobecné pojistné podmínky pro pojištění majetku a odpovědnosti VPPMO-P-02/2020 Doplňkové pojistné podmínky pro pojištění movitých věcí DPPMP-P-02/2020.

Pojištění obecné odpovědnosti

Pojistná událost

Pojistnou událostí je vznik povinnosti pojištěného nahradit škodu nebo újmu uvedenou v pojistné smlouvě či pojistných podmínkách, se kterou je spojena povinnost pojistitele poskytnout pojistné plnění.

Pojistná nebezpečí

Pojistným nebezpečím jsou skutečnosti a události vymezené v pojistné smlouvě jako možná příčina vzniku pojistné události.

Oprávněnou osobou z tohoto pojištění je pojistník.

Podmínky, rozsah pojištění a pojistných nebezpečí stanoví pojistná smlouva a Všeobecné pojistné podmínky pro pojištění majetku a odpovědnosti VPPMO-P-02/2020.

Pojištění v základním rozsahu se sjednává s limitem pojistného plnění	15 000 000 Kč
Pojištění v základním rozsahu se sjednává s územním rozsahem	Česká republika
Pojištění v základním rozsahu se sjednává se spoluúčastí	1 000 Kč



Počátek a doba pojištění

Sjednané pojištění je účinné od 0:00 hod dne 7. 3. 2025.

Pojištění se sjednává na dobu neurčitou.

Pojistitel potvrzuje, že údaje obsažené v pojistce jsou platné ke dni jejího vydání.

Platnost pojistky od: 7. 3. 2025

S pozdravem

Generali Česká pojišťovna a.s.

Eva Skalníková

senior manažer správy neživotního pojištění

Generali Česká pojišťovna a.s., Spálená 75/16, Nové Město, 110 00 Praha 1, Czech Republic, Identification Number 452 72 956, Tax Identification Number CZ699001273 registered in the Commercial Register at the Municipal Court in Prague, Part B, Inset 1464, and is a member of the Generali Group, entered in the Italian register of insurance groups kept by IVASS, under No. 026

POLICY

Property and liability insurance for entrepreneurs and legal entities **ProfiPlán** Confirmation of conclusion Insurance contract No. 5681078605

Policyholder

Name	ZŠ a MŠ Brno, Jihomoravské nám.
Address	Jihomoravské náměstí 1089/2, Brno - Slatina, 627 00
State	ČESKÁ REPUBLIKA
Identification Number	62156527

Natural Perils Insurance

Insured event

An insured event is damage to property or any other circumstance stated in the insurance contract, which is associated with the obligation of the insurer to provide indemnity.

Insured peril

An insured peril includes circumstances and events agreed in the insurance contract as a potential cause of occurrence of an insured event.

The beneficiary of this insurance is the policyholder.

The conditions, scope of insurance and insurance risks are determined by the insurance contract, General Insurance Terms and Conditions for Property and Liability Insurance VPPMO-P-02/2020 and Supplementary Insurance Terms and Conditions for Movable Property Insurance DPPMP-P-02/2020.

Theft Insurance

Insured event

An insured event is damage to property or any other circumstance stated in the insurance contract, which is associated with the obligation of the insurer to provide indemnity.

Insured peril

An insured peril includes circumstances and events agreed in the insurance contract as a potential cause of occurrence of an insured event.

The beneficiary of this insurance is the policyholder.

The conditions, scope of insurance and insurance risks are determined by the insurance contract, General Insurance Terms and Conditions for Property and Liability Insurance VPPMO-P-02/2020 and Supplementary Insurance Terms and Conditions for Movable Property Insurance DPPMP-P-02/2020.

Third Party Liability Insurance

Insured event

An insured event is an event which gives rise to the insured's obligation to compensate for damage or harm stated in the insurance contract or insurance terms and conditions, which is associated with the obligation of the insurer to provide indemnity.

Insured peril

An insured peril includes circumstances and events agreed in the insurance contract as a potential cause of occurrence of an insured event.

The beneficiary of this insurance is the policyholder.

The conditions, scope of insurance and insurance risks are determined by the insurance contract, General Insurance Terms and Conditions for Property and Liability Insurance VPPMO-P-02/2020.

The insurance in the basic scope is agreed with the indemnity limit	15 000 000 CZK
The insurance in the basic scope is agreed with the territorial limit	Czech Republic
The insurance in the basic scope is agreed with the deductible	1 000 CZK



The date of commencement of the insurance, period of insurance

The insurance agreed is effective from 0:00 on the day 7. 3. 2025.

The insurance is agreed for an indefinite period.

The insurer confirms that the data given in the Policy are valid as of the date of issue.

Policy is valid from: 7. 3. 2025

Generali Česká pojišťovna a.s.



Eva Skalníková

senior manažer správy neživotního pojištění



INFORMACE O ZPROSTŘEDKOVATELI

Pojistná smlouva číslo 5681078605

SAMOSTATNÝ ZPROSTŘEDKOVATEL (SZ)	
Název:	Generali Česká Distribuce a.s.
IČO:	447 95 084
Adresa sídla:	Na Pankráci 1658/121, Nusle, 140 00 Praha 4

VÁZANÝ ZÁSTUPCE (VZ)	
Titul, jméno, příjmení, titul za jménem:	PAVEL LEMON
IČO:	68731124
Adresa sídla:	Masarykova 10, 664 62 Hrušovany u Brna
E-mail:	pavel.lemon@generaliceska.cz
Telefon:	+420 604 431 565

Působnost zprostředkovatele

Zprostředkovatel působí jako vázaný zástupce (VZ) spolupracující na základě písemné smlouvy se samostatným zprostředkovatelem (SZ), oba uvedeni v záhlaví tohoto dokumentu, při poskytování svých služeb vychází z portfolia produktů Generali České pojišťovny a.s., přičemž neposkytuje s výjimkou produktů investičního životního pojištění radu podle § 78 zákona č. 170/2018 Sb., o distribuci pojištění a zajištění, a neposuzuje vhodnost pojištění po jeho sjednání.

Seznam pojišťoven, pro které je oprávněn zprostředkovatel zprostředkovávat pojištění, lze nalézt na internetové adrese <https://www.cnb.cz/cnb/jerrs>.

Registrace a způsob ověření

Zprostředkovatel je zapsán v elektronickém registru vedeném Českou národní bankou. Zápis zprostředkovatele lze ověřit na internetových stránkách ČNB (<https://www.cnb.cz/cnb/jerrs>).

Vztah Generali České pojišťovny a.s. a zprostředkovatele

Generali Česká pojišťovna a.s. má přímý podíl na hlasovacích právech a základním kapitálu SZ vyšší než 10 %.

Vyřizování stížností a mimosoudní řešení sporů

Případnou stížnost lze podat písemnou formou zasláním na adresu Generali Česká Distribuce a.s., TÝM STÍŽNOSTÍ, Na Pankráci 1720/123, Nusle, 140 00 Praha 4, e-mailem na GCD_Stiznosti@generaliceska.cz nebo osobně na pobočce či obchodním místě. Bližší informace najdete v Reklamačním řádu umístěném na www.generaliceskadistribuce.cz. Se stížností je možné se obrátit také na Generali Českou pojišťovnu a.s. Zákazník je oprávněn se obrátit na dohledový orgán, kterým je Česká národní banka (www.cnb.cz). Spory týkající se pojištění nebo zprostředkování pojištění lze řešit před příslušným soudem. Spotřebitel může podat návrh na mimosoudní řešení sporu k subjektu, kterým je u neživotního pojištění Kancelář ombudsmana České asociace pojišťoven (www.ombudsmancap.cz) nebo Česká obchodní inspekce (www.coi.cz). Mimosoudní řešení spotřebitelských sporů se řídí zákonem č. 634/1992 Sb., o ochraně spotřebitele.

Kontaktní údaje pro komunikaci s Generali Českou pojišťovnou a.s.

V případě dotazů se primárně obraťte na zprostředkovatele nebo přímo na Generali Českou pojišťovnu a.s.

- Korespondenční adresa: Generali Česká pojišťovna a.s., P. O. BOX 305, 659 05 Brno
- Online chat na internetových stránkách: www.generaliceska.cz/chat
- Datová schránka: v93dkf5

V tomto dokumentu bychom Vás rádi stručně seznámili s tím, jak nakládáme s Vašimi osobními údaji při sjednávání a změnách pojištění. Podrobnosti naleznete na www.generaliceska.cz v sekci Osobní údaje, nebo Vám je rádi poskytneme na vyžádání ve všech našich obchodních místech.

Kdo je správcem Vašich údajů?

Správcem Vašich osobních údajů je Generali Česká pojišťovna a.s., IČO 452 72 956, se sídlem Spálená 75/16, Nové Město, 110 00 Praha 1.

Proč zpracováváme Vaše osobní údaje a co nás k tomu opravňuje?

• Pro přípravu a uzavření smlouvy

Poskytnutí údajů je zcela dobrovolné. Pokud nám však nesdělíte údaje nezbytné pro sjednání pojištění, nemůžeme připravit nabídku pojištění ani s Vámi pojistnou smlouvu (příp. dodatek) uzavřít. Z těchto důvodů potřebujeme znát Vaše identifikační údaje v rozsahu jméno, příjmení, rodné číslo (datum narození) a adresa bydliště. V případě fyzické osoby podnikatele potřebujeme znát též identifikační číslo, bylo-li přiděleno.

Můžeme Vás také požádat o poskytnutí dalších potřebných údajů dle charakteru Vámi zvoleného produktu. Příklady: údaje o pojišťovaném majetku či vztazích, povolání, příjmech, rizikovém chování, provozovaných sportech, znalostech a zkušenostech v oblasti investic.

• Pro plnění smlouvy

Zpracovávat Vaše osobní údaje musíme rovněž kvůli řádné správě pojistných smluv včetně jejich změn, likvidaci pojistných událostí, poskytování asistenčních služeb a naší vzájemné komunikaci. Zpracováváme i další údaje podle toho, jaké produkty využíváte a jaké osobní údaje jste nám sdělili či které jsme zjistili například při likvidaci pojistné události.

• Pro plnění právní povinnosti

Některé právní předpisy nám přímo ukládají povinnost zpracovávat Vaše osobní údaje a vybrané údaje předávat dalším subjektům. Jedná se zejména o předpisy upravující distribuci pojištění, pojišťovnictví či opatření proti legalizaci výnosů z trestné činnosti a financování terorismu. Také jsme povinni poskytnout součinnost soudům, orgánům činným v trestním řízení, správci daně, České národní bance jako orgánu dohledu, exekutorům apod.

• Pro ochranu našich oprávněných zájmů či oprávněných zájmů třetí strany

Osobní údaje zpracováváme z důvodu těchto oprávněných zájmů:

- vyhodnocování a řízení rizik,
- řízení kvality poskytovaných služeb a vztahů se zákazníky,
- příprava nezávazné nabídky či kalkulace výše pojistného, pokud následně nedojde k uzavření smlouvy,
- příprava, sjednání a plnění smluv sjednaných ve Váš prospěch,
- zajištění a soupojištění,
- vnitřní administrativní účely (např. interní evidence, reporting),
- ochrana našich právních nároků (např. při vymáhání dlužného pojistného nebo jiných našich pohledávek, dále v rámci soudních řízení či řízení před orgány mimosoudního řešení sporů, před Českou národní bankou či dalšími orgány veřejné moci),
- prevence a odhalování pojistného podvodu a dalšího protiprávního jednání (např. využití registru platebních informací REPI),
- přímý marketing,
- určení, výkon nebo obhajoba právních nároků (např. Váš biometrický podpis můžeme zpracovávat prostřednictvím technologie pro rozpoznávání biometrických prvků v tomto podpisu obsažených, jako je rychlost, tlak aj. V případě sporu pak prokazujeme, že jste skutečně měli v úmyslu smlouvu či jiný dokument podepsat, a že podpis je skutečně Váš).

Jaké údaje o Vás zpracováváme?

Zpracováváme následující osobní údaje:

- Vaše **identifikační a kontaktní údaje** (e-mailová adresa a telefonní číslo nejsou povinné údaje s výjimkou sjednání pojištění na internetu nebo distančním způsobem, pokud nám je však poskytnete, bude naše komunikace rychlejší a efektivnější),
- **sociodemografické údaje** (např. věk, povolání),
- **údaje z naší vzájemné komunikace,**
- **údaje o využívaných produktech a službách,**
- **údaje o platební morálce, bonitě a důvěryhodnosti,**
- **platební údaje** (např. údaj o zaplaceném nebo dlužném pojistném, číslo účtu apod.),
- **biometrické údaje** obsažené v biometrickém podpisu,
- další **specifické údaje** potřebné k realizaci sjednaného produktu.



Dochází k automatizovanému rozhodování?

Ano, někdy u nás dochází k automatizovanému rozhodování, včetně profilování.

Automatizované rozhodování je proces, kdy k rozhodnutí dospějeme výhradně bez zapojení lidí. Často k němu dochází právě tehdy, když s námi komunikujete na internetu. Uplatňujeme jej hlavně při vypracování nabídky pojištění a při procesu online sjednání pojistné smlouvy. Funguje to tak, že náš online sjednávací program na základě Vámi zadaných údajů a dalších dostupných informací vyhodnotí, za jakých podmínek Vás pojistíme. Současně vypočítá pojistné, případně pojistnou částku. Tyto procesy směřují ke zvýšení rychlosti a jednoduchosti sjednání a správy pojištění a celkově ke zlepšení našich služeb.

Nechcete, abychom Vaše osobní údaje při sjednání pojištění takto zpracovávali?

Pak místo online sjednavačů využijte naše obchodní místa, kde s Vámi podmínky sjednání pojištění rádi projednáme osobně.

Mohu žádat přezkoumání člověkem?

Ano, v případě automatizovaného rozhodování, včetně profilování, můžete požádat o jeho přezkoumání člověkem.

Komu Vaše osobní údaje předáváme?

Vaše údaje předáváme v odůvodněných případech a pouze v nezbytném rozsahu těmto kategoriím příjemců:

- **naším zajišťovatelům a soupojišťovatelům,**
- **jiným pojišťovnám** za účelem prevence a odhalování pojistného podvodu a dalšího protiprávního jednání,
- **naším smluvním partnerům,** např. jiným společnostem ze skupiny Generali v rámci outsourcingu, distributorům, asistenčním službám, samostatným likvidátorům pojistných událostí, lékařům, znalcům, smluvním servisům, poskytovatelům poštovních služeb, callcentrům, advokátům,
- **jiným subjektům,** pokud nám právní předpisy ukládají povinnost údaje předat nebo je to nutné pro ochranu našich oprávněných zájmů (např. soudům, exekutorům, Policii ČR, České kanceláři pojistitelů),
- v omezeném rozsahu **akcionářům** v rámci reportingu.

Předáváme osobní údaje i do zahraničí?

V odůvodněných případech a v nezbytně nutném rozsahu můžeme Vaše osobní údaje předat i do zahraničí, v rámci Evropské unie nebo mimo ni. Může se to týkat také údajů o zdravotním stavu.

Jak dlouho budou Vaše údaje u nás uloženy?

Jednali jsme o nabídce pojištění, ale ke sjednání pojištění nedošlo?

Vaše osobní údaje budeme uchovávat do konce druhého kalendářního roku od naší poslední komunikace.

Sjednali jsme pojištění?

Vaše osobní údaje zpracováváme po dobu trvání pojistné smlouvy a také po dobu trvání soudních sporů a jiných řízení. Po ukončení smlouvy, soudního sporu či jiného řízení uchováváme Vaše osobní údaje po dobu trvání promlčecí lhůty, kdy je možné uplatnit jakýkoliv nárok z ukončené smlouvy. Uchováváme je maximálně 15 let a dále po dobu 1 roku po marném uplynutí promlčecí lhůty jakéhokoliv nároku s ohledem na ochranu našich právních nároků. Kromě toho zpracováváme Vaše osobní údaje též v případě pokračujícího nebo opakovaného finančního plnění z uzavřené smlouvy (např. při vyplácení pojistného plnění formou renty).

Pokud nám to ukládá právní předpis, archivujeme po zákonem stanovenou dobu dokumenty, v nichž jsou obsaženy Vaše údaje.

Jaká máte práva v souvislosti se zpracováním osobních údajů?

Máte **právo na přístup** k osobním údajům, které o Vás zpracováváme, **právo na opravu** nepřesných či neúplných údajů a **právo podat stížnost** u Úřadu pro ochranu osobních údajů, Pplk. Sochora 27, 170 00 Praha 7, www.uoou.cz. Za určitých podmínek máte dále **právo na výmaz** osobních údajů, které se Vás týkají, nebo **na omezení** jejich zpracování a **na přenositelnost** svých údajů. Máte právo kdykoli bezplatně vznést námitku proti zpracování Vašich osobních údajů, které provádíme z důvodů našich oprávněných zájmů, včetně profilování, nebo za účelem přímého marketingu. Máte také **právo na přezkoumání automatizovaného rozhodnutí**, které pro Vás mělo podstatné důsledky.

Jak můžete kontaktovat našeho pověřence pro ochranu osobních údajů?

Našeho pověřence pro ochranu osobních údajů můžete se svými žádostmi a dotazy kontaktovat na adrese: **Generali Česká pojišťovna a.s., Na Pankráci 1720/123, 140 21 Praha 4, dpo@generaliceska.cz.**